

غرفة العمليات الوطنية لإدارة الكوارث - السراي الحكومي الكبير
التقرير اليومي حول COVID-19



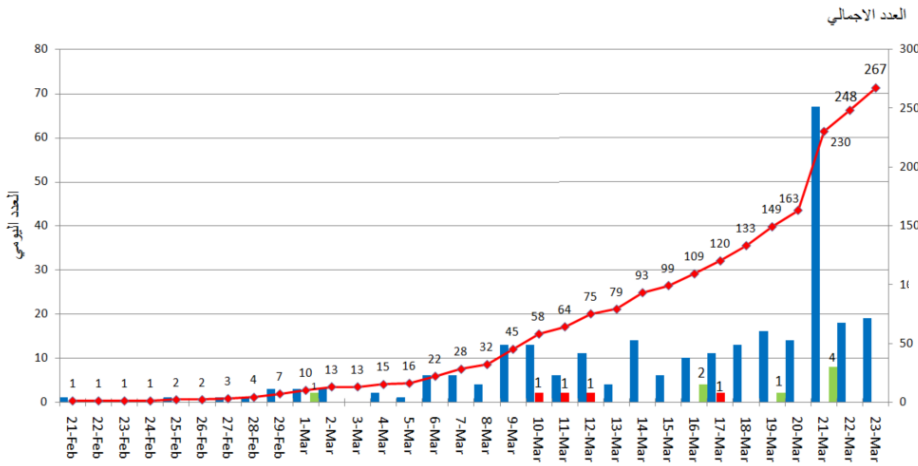
وقت صدور التقرير: ١٧:٠٠

تقرير رقم: ٠٠٥

التاريخ: الإثنين ٢٣ آذار ٢٠٢٠

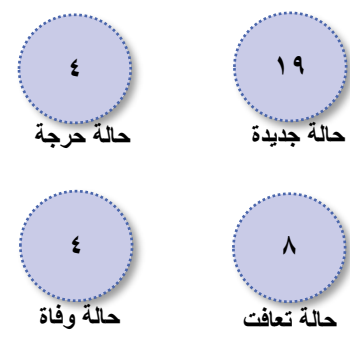
المنحنى الوبائي حسب العدد اليومي للإصابات

العدد اليومي حالات شفاء عدد الوفيات العدد الاجمالي



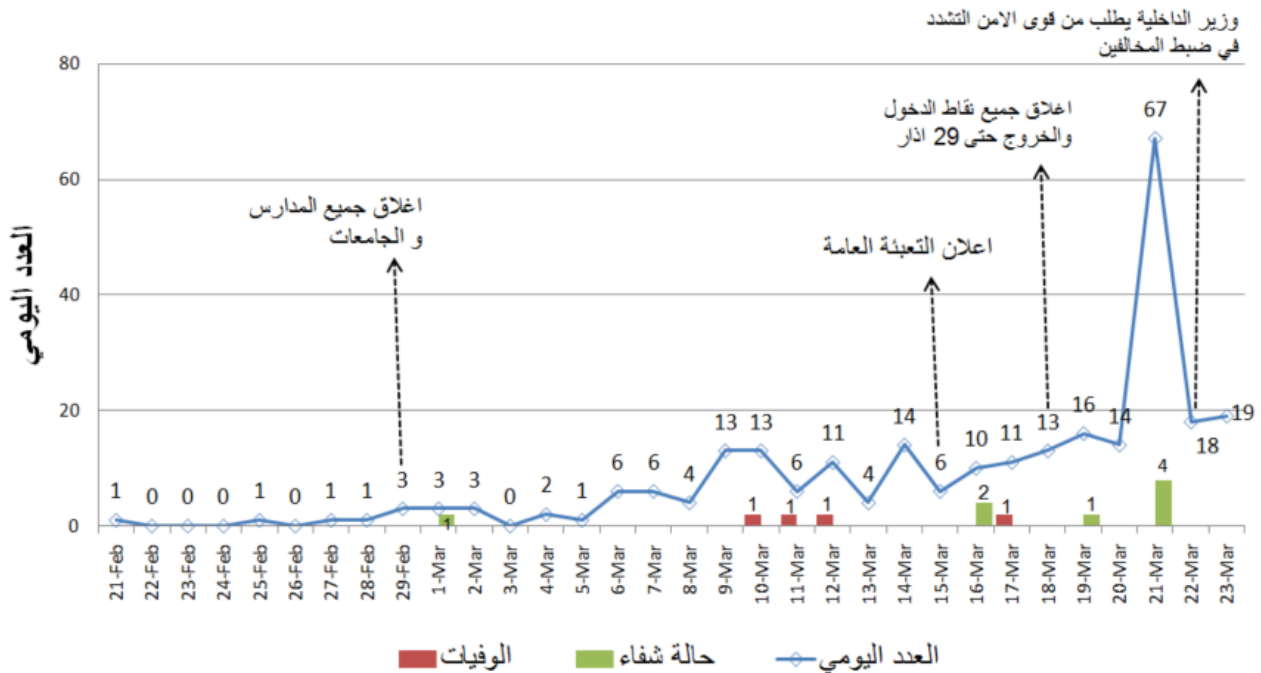
٢٦٧

حالة تم تسجيلها منذ
٢١ شباط ٢٠٢٠



المرجع: المعلومات الصادرة عن وزارة الصحة العامة

المنحنى الوبائي حسب العدد اليومي للإصابات والإجراءات المنفذة

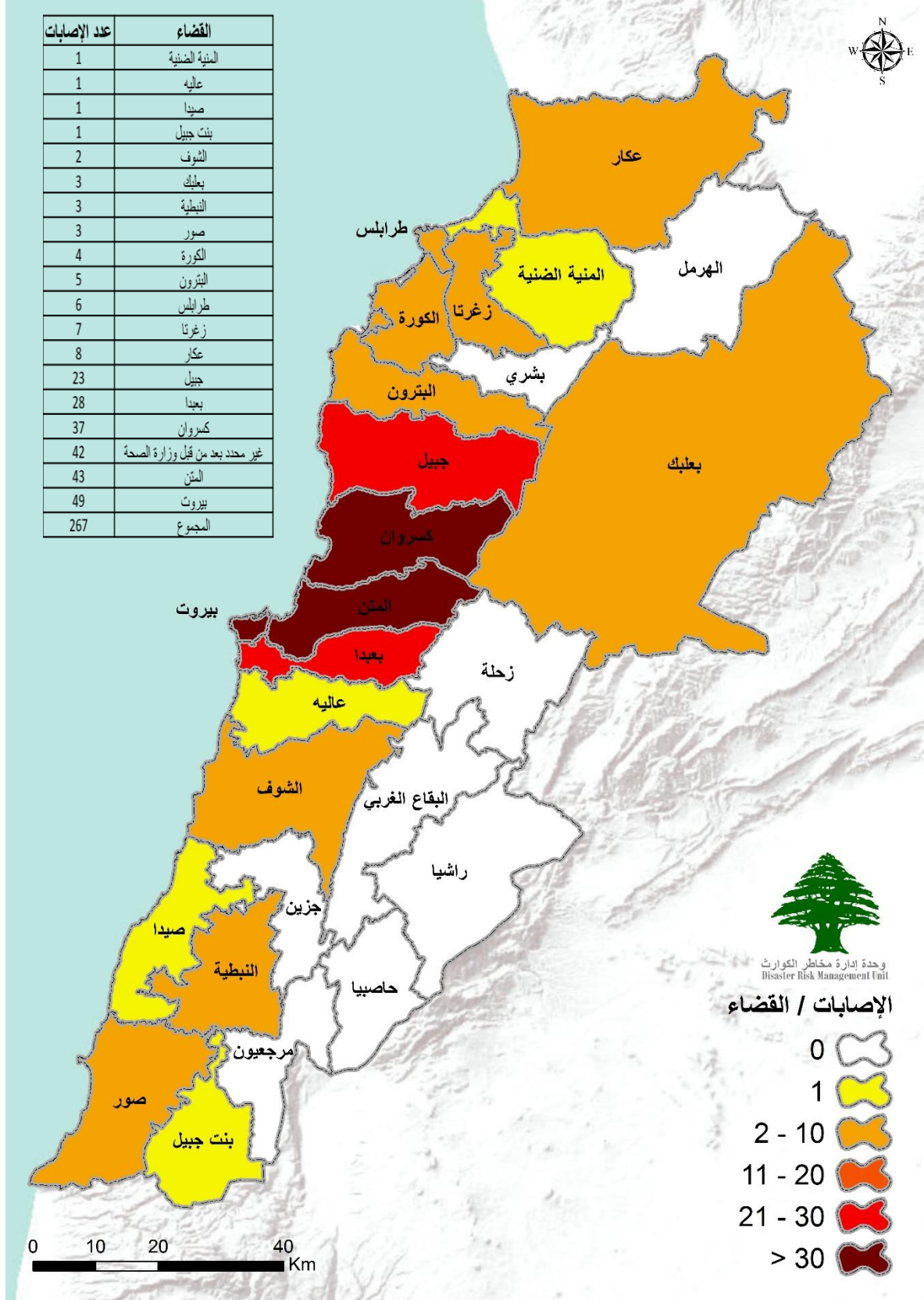


المرجع: المعلومات الصادرة عن وزارة الصحة العامة

يمكن الاطلاع على التقرير وكافة التعاميم الرسمية الصادرة على الرابط: drm.pcm.gov.lb

أو عبر وسائل التواصل الاجتماعي @DRM_Lebanon

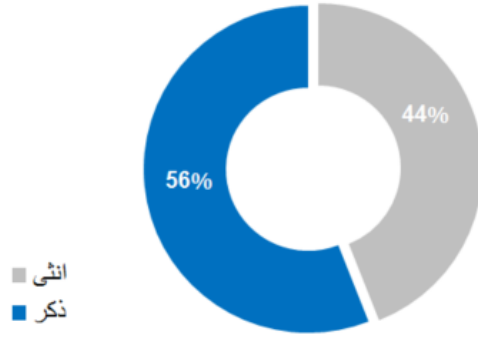
توزع الحالات المؤكدة حسب الأفضية



يمكن الاطلاع على التقرير وكافة التعاميم الرسمية الصادرة على الرابط: drm.pcm.gov.lb

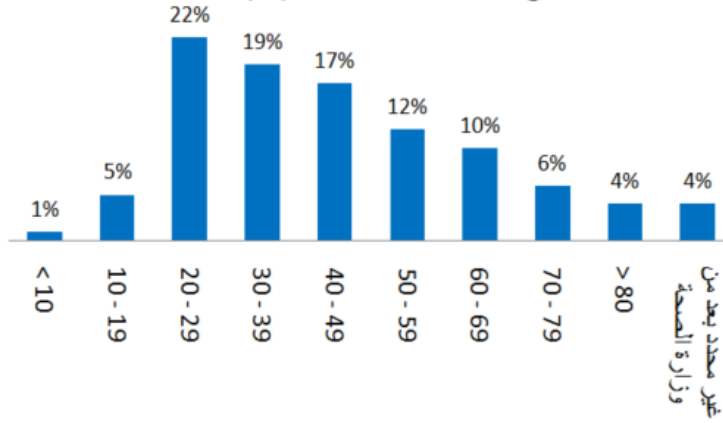
أو عبر وسائل التواصل الاجتماعي @DRM_Lebanon

توزيع الحالات حسب الجنس



المرجع: المعلومات الصادرة عن وزارة الصحة العامة

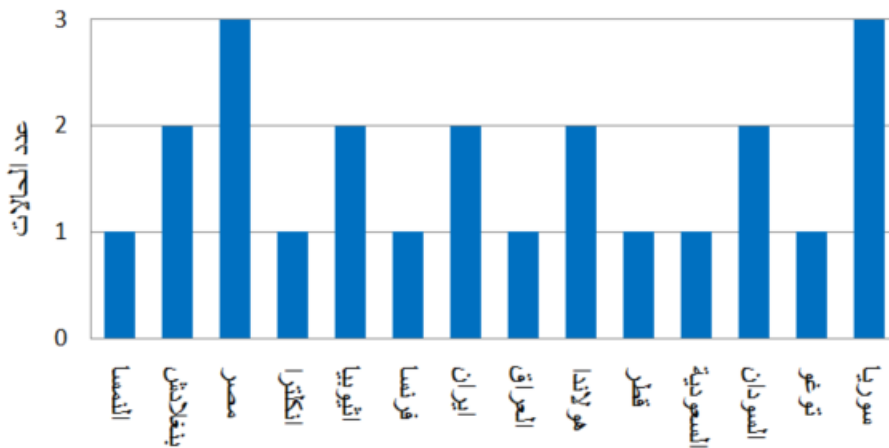
توزيع الحالات حسب العمر (%)



المرجع: المعلومات الصادرة عن وزارة الصحة العامة

توزيع الحالات حسب الجنسية

اللبنانيون: 244 حالة من 267 (91%)



المرجع: المعلومات الصادرة عن وزارة الصحة العامة

يمكن الاطلاع على التقرير وكافة التعاميم الرسمية الصادرة على الرابط: drm.pcm.gov.lb

أو عبر وسائل التواصل الاجتماعي @DRM_Lebanon

أجهزة التنفس الاصطناعي المؤمنة في المستشفيات الحكومية والخاصة

النوع	الحكومية	الخاصة	المجموع
عدد الأجهزة للأطفال	42	237	279
عدد الأجهزة للبالغين	123	783	906
المجموع العام	165	1020	1185

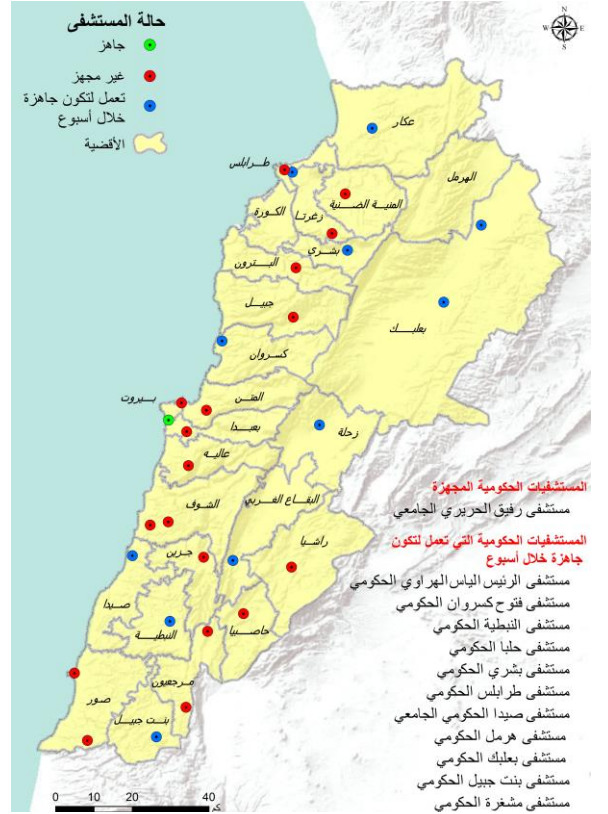
المرجع: المعلومات الصادرة عن وزارة الصحة العامة

الأسرة الموجودة في المستشفيات الحكومية والخاصة

النوع	الحكومية	الخاصة	المجموع
عدد أسرة الطوارئ	215	878	1093
عدد أسرة العناية الفائقة	336	1972	2308
عدد الأسرة العام (كافة أنواع الأسرة)	2446	12749	15195

المرجع: المعلومات الصادرة عن وزارة الصحة العامة

جهوزية المستشفيات



المرجع: المعلومات الصادرة عن وزارة الصحة العامة

يمكن الاطلاع على التقرير وكافة التعاميم الرسمية الصادرة على الرابط: drm.pcm.gov.lb

أو عبر وسائل التواصل الاجتماعي @DRM_Lebanon

المختبرات المعتمدة من وزارة الصحة العامة لإجراء التشخيص المخبري لفيروس كورونا

المختبر	الموقع
مستشفى رفيق الحريري الحكومي	بيروت
مستشفى الجامعة الأميركية	بيروت
مستشفى القديس يوسف (Merieux)	بيروت
مستشفى الروم	وطى عمارة شلهوب
مستشفى رزق (LAU)	بيروت

أهداف غرفة العمليات الوطنية

تعمل غرفة العمليات الوطنية على توحيد وتنسيق كافة الجهود الوطنية الرسمية والخاصة من أجل تحقيق الأهداف التالية:

- الهدف الأول:** الحد من انتشار الفيروس واحتوائه عبر تطبيق التدابير الاحترازية، تخفيف الاحتكاك المباشر بين الناس وتعزيز عملية التواصل مع الناس والتوعية لتعميم المعلومات الصحيحة.
- الهدف الثاني:** تأمين استمرارية الخدمات الأساسية على الصعيد الوطني من خلال تحديد الخدمات الأساسية ومتطلبات الصيانة، تشجيع العمل عن بعد، اتخاذ التدابير الاقتصادية والاجتماعية بالحد الأدنى المطلوب المرتبط بتطبيق القرارات.
- الهدف الثالث:** زيادة قدرات القطاع الصحي للاستجابة من خلال مسح الموارد المتوافرة والاحتياجات بشكل مستمر مقارنة مع المنحنى الوبائي، استقطاب التمويل والمساعدات التقنية وزيادة القدرة الاستيعابية للمستشفيات وإدارة الحالات.

الإجراءات قيد التطبيق

وزارة الصحة العامة:

- إصدار التقرير اليومي عن الحالات الجديدة ووضعها في المستشفيات الحكومية والخاصة وتتبع الحالات المحتملة.
- استمرار تجهيز المستشفيات الحكومية لرفع القدرة الاستيعابية.

الصليب الأحمر اللبناني:

- نقل ٣٠٣ حالة جديدة مشتبه بها إلى المستشفيات (٣٥ حالة جديدة).
- تدريب ٤٤٧ مسعف مدرب (٦٥ جدد).
- تدريب ٥٢٠ متطوع على التوعية.
- تدريب ٢٤ مركز اسعاف (٢ جديد).

(التفاصيل على الموقع الإلكتروني الرسمي للصليب الأحمر اللبناني)

الأجهزة الأمنية (قوى الأمن الداخلي، الأمن العام، أمن الدولة، الجيش):

- نفذ الجيش اللبناني دوريات في مختلف المناطق اللبنانية حيث قام بإقفال ٣٠٣ محلات تجارية، تفريق ١٦ تجمّع عام في القرى والمدن، مؤازرة ١٢ بلدية وهيئة أهلية في تنفيذ قرارات التعبئة العامة وتطبيق طوافتين فوق مختلف المناطق اللبنانية لتوعية المواطنين حول الوقاية من انتشار الفيروس وضرورة التزام البقاء في المنازل وعدم الخروج إلا عند الضرورة القصوى.
- سطّرت قوى الأمن الداخلي بين يوم الإثنين ٢٣ آذار بين الساعة ٦:٠٠ صباحاً والساعة ١٢:٠٠ ظهراً ٣٥١ محضراً مكتوباً بحق مؤسسات وأفراد مخالفين لقرار مجلس الوزراء في مختلف المحافظات.
- تابعت قوى الأمن العام نقل الحالات المشتبه بها إلى المستشفيات، المخالطين للحالات التي تظهر إيجابية بعد التشخيص المخبري وحالات الحجر الصحي للتأكد من التزامها بشروط العزل المنزلي. كما فضّت عدداً من التجمّعات في القرى والبلدات، وقامت بإخلاء سوق صبرا بدورية مشتركة مع الجيش.
- نفذت قوى أمن الدولة دوريات استعلامية في مختلف المناطق اللبنانية، حيث قامت بإقفال عشرات المحال التجارية المخالفة، وتفريق التجمّعات وعمليات تفتيش لمستودعات مواد طبية.
- استمرت دوريات الأجهزة الأمنية على محلات بيع المواد الغذائية بطلب من وزارة الاقتصاد من أجل تسعير كافة البضائع والتأكد من عدم التلاعب بالأسعار.

يمكن الاطلاع على التقرير وكافة التعاميم الرسمية الصادرة على الرابط: drm.pcm.gov.lb

أو عبر وسائل التواصل الاجتماعي @DRM_Lebanon

وزارة الخارجية:

- أصدرت الوزارة تعميماً لكافة البعثات الدبلوماسية والقنصلية اللبنانية في الخارج بشأن متابعة أوضاع اللبنانيين والتشديد عليهم ضرورة التقيد بالإرشادات الصحية وعدم الاختلاط، وطلبت من البعثات اللبنانية التواصل مع السلطات المحلية في مكان تواجد اللبنانيين لا سيما الطلاب والمواطنين العابرين منهم لتسهيل ظروف تواجدهم ومكوثهم وتأمين الاحتياجات الأساسية في ظل هذه الأوضاع الحرجة.
- تستمر وزارة الخارجية والمغتربين بالتواصل اليومي مع كافة الدول الشقيقة والصديقة والجهات الخارجية بشأن تأمين مساعدات طبية لمواجهة الفيروس.
- تعميم أرقام الحسابات المصرفية لدى مصرف لبنان لاستقبال المساعدات النقدية وعنوان الهيئة العليا للإغاثة لاستقبال المساعدات العينية.

وزارة التربية والتعليم العالي:

- تكثف الوزارة مع بداية هذا الأسبوع اجتماعاتها مع رؤساء الوحدات لدرس آلية احتساب بدل عمل مستخدمي المكننة والخدمة والنظافة في ظل استمرار الإقفال القسري للمدارس والثانويات والمهنيات الرسمية. كما تدرس الوزارة آلية احتساب ساعات المتعاقدين للتدريس في المدارس والثانويات والمهنيات الرسمية.

وزارة الأشغال العامة والنقل:

- مطار رفيق الحريري الدولي: دخول وخروج ٣ طائرات شحن من قطر ودبي محملة بالماشية وبمواد أولية مختلفة. كما تصل طائرة DHL محملة بمواد طبية.
- مرفأ بيروت: دخول ٤ بواخر محملة بالمواشي والبصل والبطاطا وغاز BUTANE ومستوعبات بضاعة مختلفة وخروج باخرتين.

وزارة الداخلية والبلديات:

- تطبيق المذكرة رقم ٣٩/م.أ/٢٠٢٠ حول التشدد في إجراءات الإقفال وضبط المخالفات وتسطير محاضر ضبط بحق المخالفين.

إجراءات أخرى:

- صدر عن الأونروا (UNRWA) في لبنان تعميم لجميع لاجئي فلسطين المقيمين في لبنان بخصوص استعداد المنظمة لمساعدتهم في إجراء الفحص المخبري والعلاج للحالات المؤكدة ضمن الآلية المتفق عليها مع وزارة الصحة العامة والصليب الأحمر اللبناني.
- صدر عن المفوضية السامية للأمم المتحدة لشؤون اللاجئين (UNHCR) تعميم على كافة اللاجئين بضرورة الالتزام بتعليمات البلديات والقوى الأمنية لمنع انتشار الفيروس، كما شددت على ضرورة التبليغ عند الشعور بأية عوارض وحالات مشتبه بها، علماً بأن المفوضية ستغطي تكاليف إجراء التشخيص المخبري والعلاج.

الإجراءات على صعيد المحافظات والبلديات

المحافظة	العدد في الحجر الصحي	المحافظة	نسبة الالتزام بالإقفال	القطاعات المخالفة
الشمال	٤٩	الشمال	٨٠%	أسواق الخضار في طرابلس
عكار	١٧٥	عكار	٩٠%	محلات هواتف - محلات تزيين - زفاف
بعلبك الهرمل	٥	بعلبك الهرمل	٩٠%	محلات تجارية مختلفة
البقاع	٢٧	البقاع	٩٠%	محلات تجارية مختلفة
جبل لبنان	١٥١	جبل لبنان	٩٠%	مؤسسات خاصة
الجنوب	١٢١	الجنوب	٩٠%	المهن الحرة (محلات الاكسبرس والصرافين)
النبطية	٩٠	النبطية	٩٠%	محلات تجارية مختلفة

التوجيهات العامة

المخاطر المؤثرة في سرعة انتشار الفيروس

يمكن الاطلاع على التقرير وكافة التعاميم الرسمية الصادرة على الرابط: drm.pcm.gov.lb

أو عبر وسائل التواصل الاجتماعي @DRM_Lebanon

-
- عدم التزام المواطنين بتدابير الوقاية.
 - عدم الالتزام بتدابير الحجر المنزلي الإلزامي.
 - انتشار الوباء في الأماكن المكتظة.
 - عدم الالتزام الكامل بمنع التجمّعات والاختلاط.
 - الالتزام بتطبيق القرارات الصادرة عن رئاسة مجلس الوزراء على صعيد الإدارات العامة والخاصة والبلديات.
 - الالتزام بملازمة المنازل وعدم الخروج إلا للعمل أو عند الضرورة القصوى.
 - الالتزام بغسل اليدين المتكرر ومراعاة كل شروط السلامة الواجب اتخاذها وفق وزارة الصحة العامة.
 - الحرص على الابتعاد عن الأماكن المزدحمة وتجنب المخالطة الاجتماعية والالتزام بالمسافة الآمنة بين الأفراد.
 - الاتصال مباشرة على الرقم الساخن لوزارة الصحة العامة عند الشعور بأية عوارض: ١٢١٤ أو ٧٦/٥٩٢٦٩٩.