

غرفة العمليات الوطنية لإدارة الكوارث - السراي الحكومي الكبير
التقرير اليومي حول COVID-19

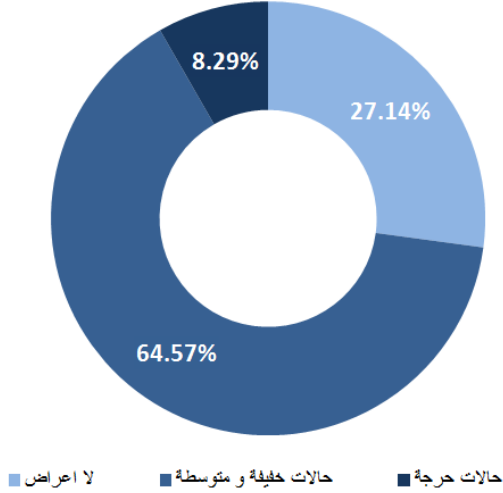


وقت صدور التقرير: ١٦:٠٠

تقرير رقم: ٥٢

التاريخ: السبت ٩ أيار ٢٠٢٠

توزع الحالات حسب الوضع الصحي



المراجع: المعلومات الصادرة عن وزارة الصحة العامة

حالة تم تسجيلها منذ
شباط ٢٠٢٠

809

26 حالة وفاة

234 حالة شفاء

فحص كورونا في المختبرات
منذ ٢٠٢٠/٢/٢١

فحص كورونا في المختبرات
خلال الـ ٢٤ ساعة المنصرمة

فحص كورونا في المطار منذ
٢٠٢٠/٤/٥

فحص كورونا في المطار
خلال الـ ٢٤ ساعة المنصرمة

العدد الإجمالي لفحوصات
كورونا منذ ٢٠٢٠/٣/٢١

13 حالة جديدة

11 مقيمين
2 وافدين

41,991

1,302

7,363

15

49,354

549

الحالات النشطة (Active Cases)

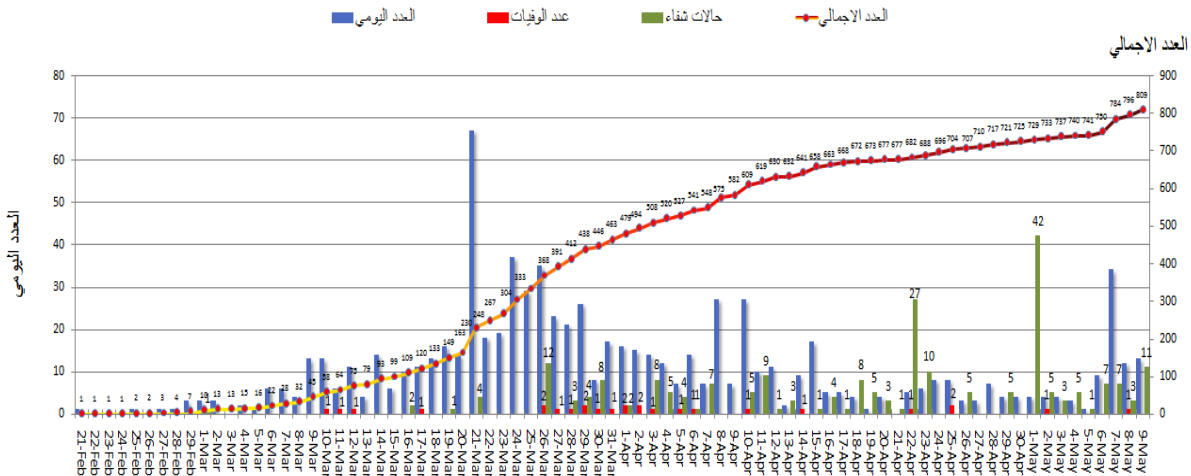
503 حالات في العزل المنزلي

46 حالة استشفاء

36 حالة متوسطة

4 حالات في العناية الفائقة

المنحنى الوبائي حسب العدد اليومي للإصابات

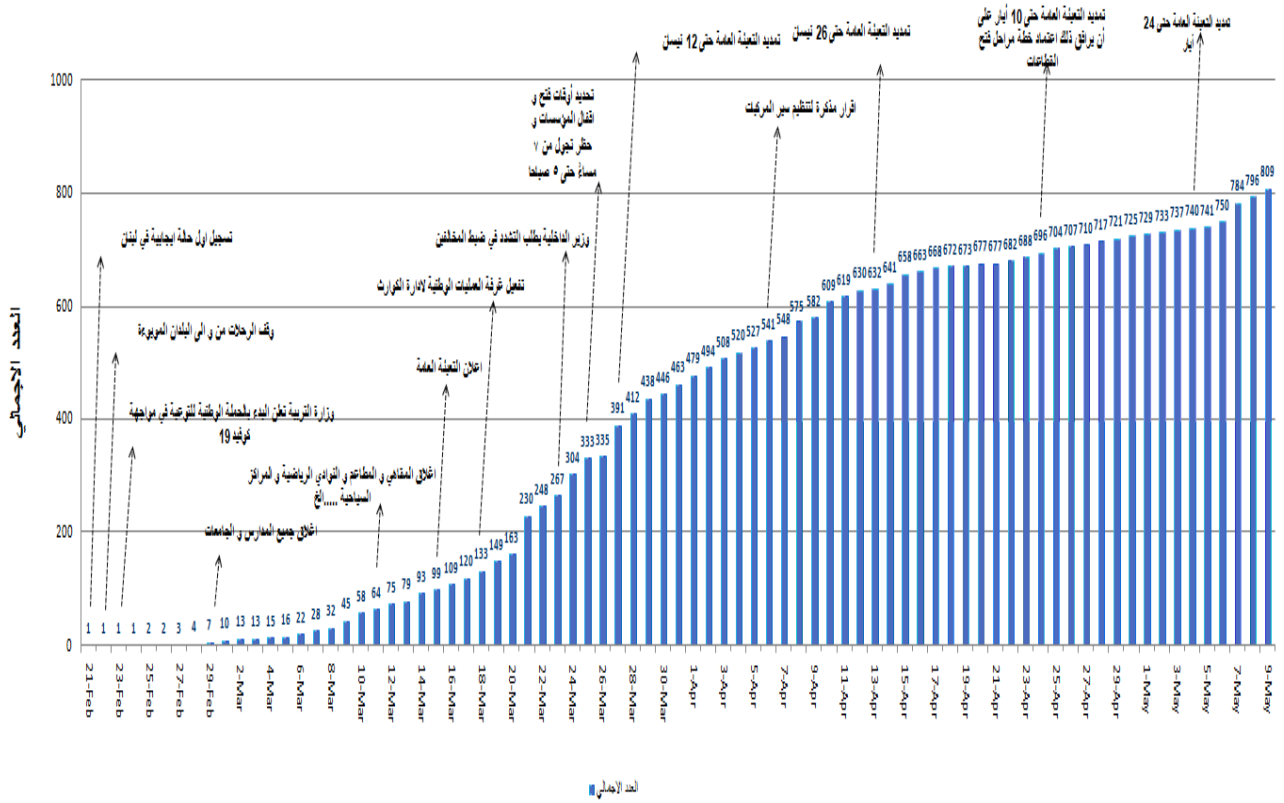


المراجع: المعلومات الصادرة عن وزارة الصحة العامة

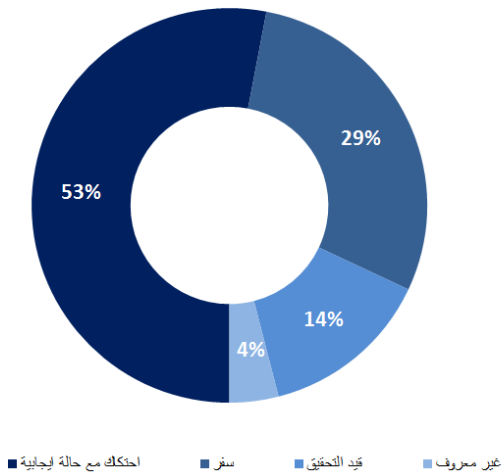
يمكن الاطلاع على التقرير وكافة التعاميم الرسمية الصادرة على الرابط: drm.pcm.gov.lb

أو عبر وسائل التواصل الاجتماعي @DRM_Lebanon

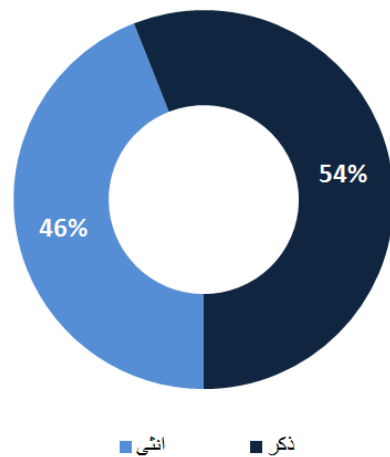
التسلل الزمني للقرارات بحسب العدد الإجمالي للحالات



طريقة التعرض للعدوى بالفيروس



توزّع الحالات حسب الجنس (%)

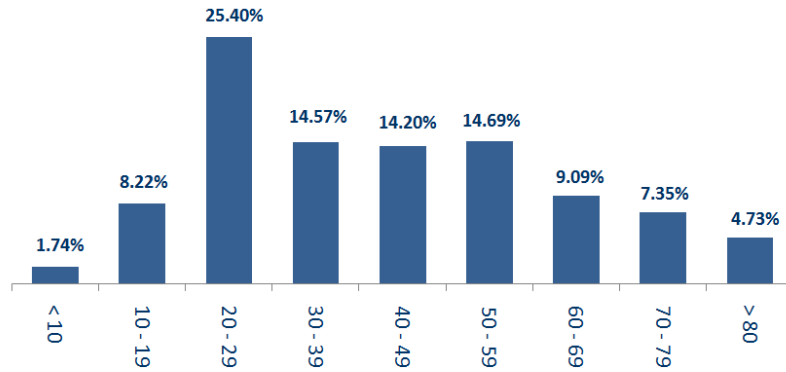


المرجع: المعلومات الصادرة عن وزارة الصحة العامة

يمكن الاطلاع على التقرير وكافة التعاميم الرسمية الصادرة على الرابط: drm.pcm.gov.lb

أو عبر وسائل التواصل الاجتماعي @DRM_Lebanon

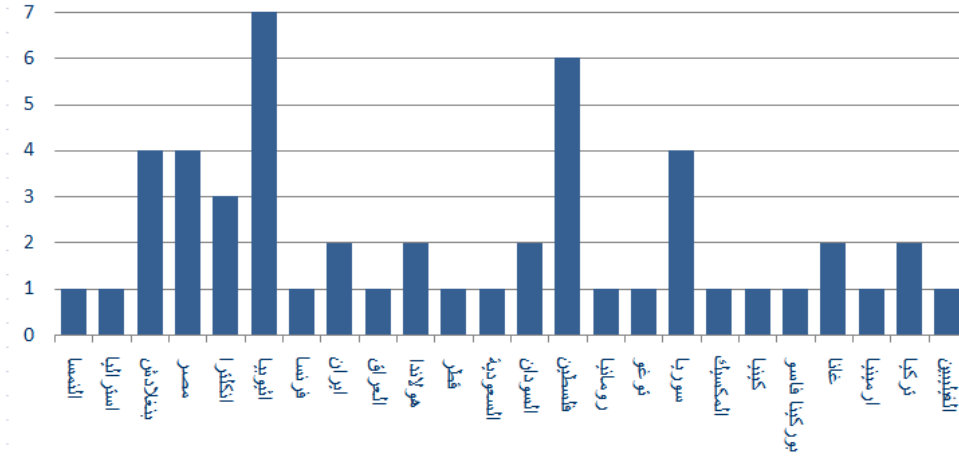
توزع الحالات حسب العمر (%)



المرجع: المعلومات الصادرة عن وزارة الصحة العامة

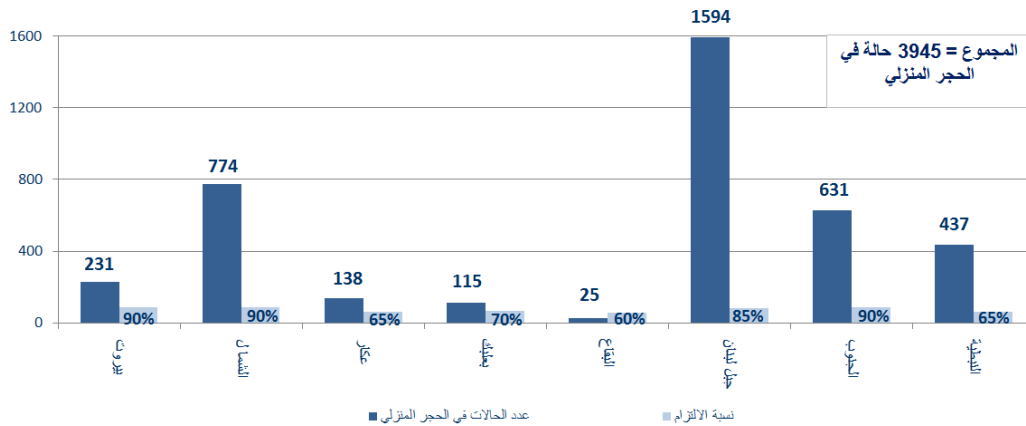
توزع الحالات حسب الجنسية

اللبنانيون 758 حالة من اصل 809 (94%)



المرجع: المعلومات الصادرة عن وزارة الصحة العامة

توزع حالات العزل المنزلي في المحافظات ونسبة الالتزام

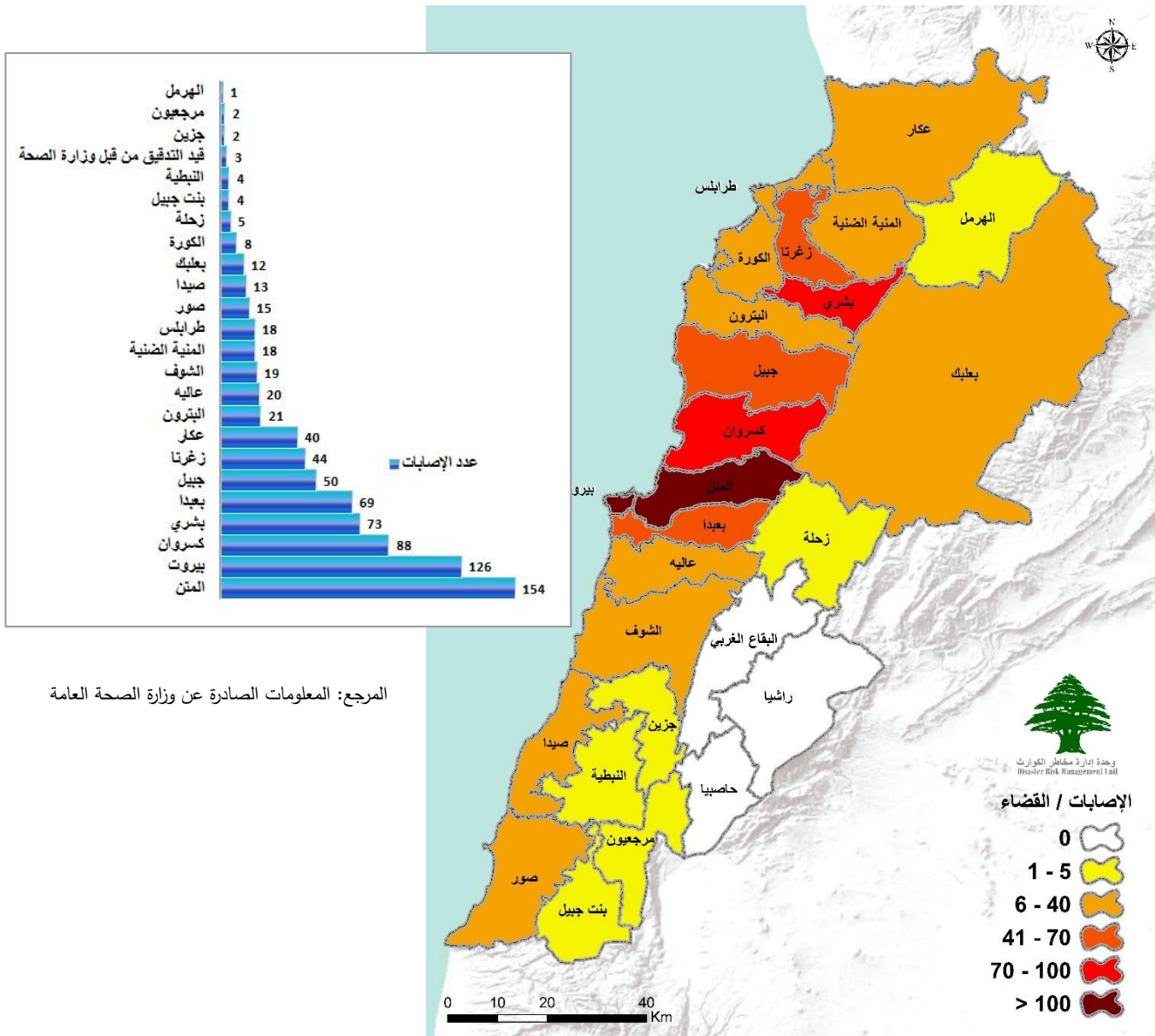


المرجع: المعلومات الصادرة عن وزارة الصحة العامة

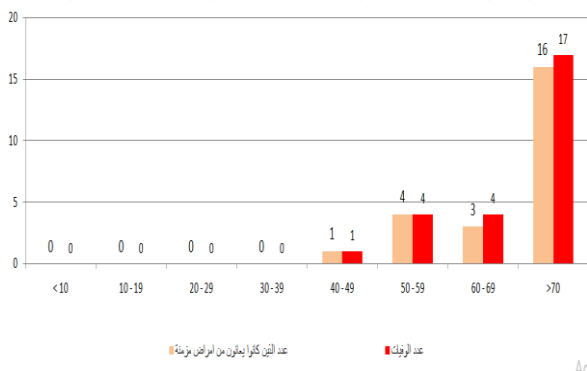
يمكن الاطلاع على التقرير وكافة التعاميم الرسمية الصادرة على الرابط: drm.pcm.gov.lb

أو عبر وسائل التواصل الاجتماعي @DRM_Lebanon

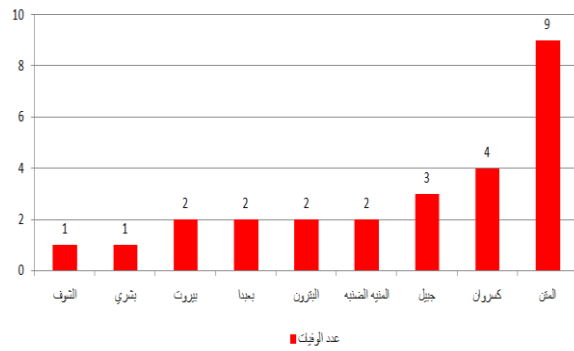
توزع الحالات حسب الأقسية



توزع الوفيات حسب الفئة العمرية



توزع الوفيات حسب الأقسية



المرجع: المعلومات الصادرة عن وزارة الصحة العامة

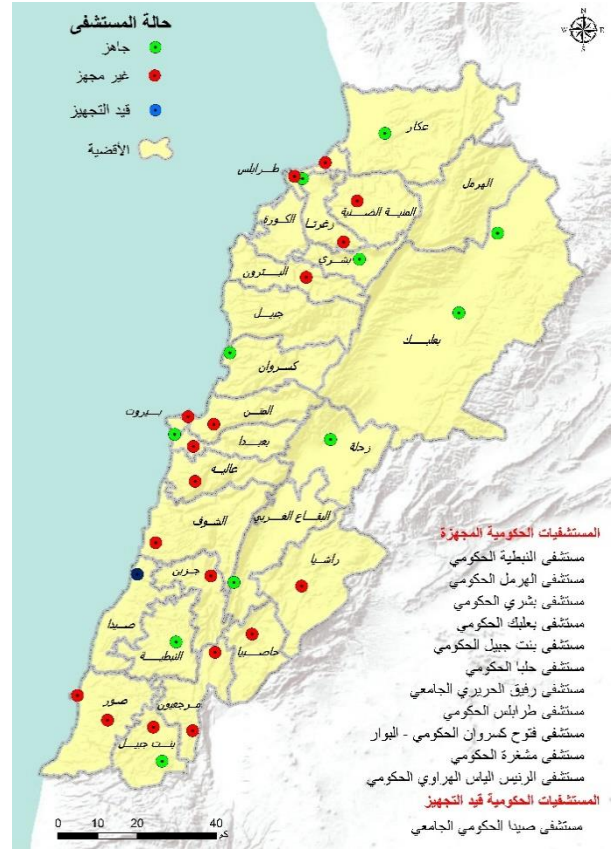
يمكن الاطلاع على التقرير وكافة التعاميم الرسمية الصادرة على الرابط: drm.pcm.gov.lb

أو عبر وسائل التواصل الاجتماعي @DRM_Lebanon

جهوزية المستشفيات الخاصة



جهوزية المستشفيات الحكومية



المرجع: المعلومات الصادرة عن وزارة الصحة العامة

المختبرات الحكومية المعيّنة من وزارة الصحة العامة لإجراء التشخيص المخبري لفيروس كورونا

الموقع	المختبر
بيروت	مستشفى رفيق الحريري الجامعي
طرابلس	مستشفى طرابلس الحكومي
كسروان	مستشفى فتوح كسروان الحكومي - البوار
بعلبك	مستشفى بعلبك الحكومي
بنت جبيل	مستشفى تبنين الحكومي
زحلة	مستشفى الرئيس الياس الهراوي الحكومي

يمكن الاطلاع على التقرير وكافة التعاميم الرسمية الصادرة على الرابط: drm.pcm.gov.lb

أو عبر وسائل التواصل الاجتماعي @DRM_Lebanon

المختبرات الخاصة المعيّنة من وزارة الصحة العامة لإجراء التشخيص المخبري لفيروس كورونا

الموقع	المختبر
بيروت	مستشفى الجامعة الأميركية
بيروت	مستشفى أوتيل ديو دو فرانس (HDF/Mérieux/USJ)
بيروت	مستشفى القديس جاورجيوس
بيروت	مستشفى رزق (LAU)
جبيل	مستشفى سيده المعونات الجامعي
طرابلس	مستشفى المظلوم
الكورة	مستشفى هيكل
المتن	مستشفى سرحال
المتن	مستشفى بحسّ
بيروت	مستشفى اللبناني الجعيتاوي الجامعي
بعيدا	مستشفى جبل لبنان
بعيدا	مستشفى السان جورج الحدث
الشوف	مستشفى عين وزين
صيدا	مستشفى حمود الجامعي
بعلبك	مستشفى دار الأمل الجامعي
النبطية	مستشفى الشيخ راغب حرب
بعيدا	مختبرات الهادي
جبيل	مختبرات عقيقي
صور	مختبرات المشرق
بيروت	مختبرات مركز الأطباء
صيدا	مختبرات الكريم
النبطية	مختبرات الصباح SDC
بعيدا	مختبرات INOVIE
المتن	مختبرات TRANSMEDICAL
زحلة	مختبرات MCC

الإجراءات قيد التنفيذ

وزارة الصحة العامة

- صدر عن وزارة الصحة العامة القرار رقم ١/٥١٤ بتاريخ ٢٠٢٠/٥/٨ يتعلّق بتنظيم عملية فتح دور الحضانه بحيث تفتح إدارات دور الحضانه حصرا في ١١ أيار لإنجاز أعمال الاستعداد اللوجستي لاستقبال الأطفال في شهر حزيران المقبل، مع التشدد على ضرورة تقييد دور الحضانه الخاصة بالإرشادات المدرجة على الموقع الإلكتروني لوزارة الصحة العامة وتنفيذها قبل إعادة الفتح.
- أطلقت وزارة الصحة العامة النسخة الحديثة من دليل التقييم الذاتي لعوارض كورونا عبر صفحتها الإلكترونية وعبر التطبيق الخاص للوزارة على الهواتف الذكية.
- تتابع الوزارة كافة التحضيرات والإجراءات في المطار والمعايير الحدودية مع الأجهزة المعنية لضمان العودة الآمنة للمغتربين اللبنانيين بالتنسيق مع اللجنة الوطنية لمتابعة التدابير والإجراءات الوقائية لمواجهة فيروس كورونا المستجد، وزارة الخارجية والمغتربين، وزارة الداخلية والبلديات، وزارة الأشغال، وشركة طيران الشرق الأوسط.
- تتبّع الأوضاع الصحية للمواطنين الوافدين من مختلف الدول بشكل يومي في المستشفيات وفي الحجر المنزلي.
- تستمر وزارة الصحة العامة بتنفيذ مرحلة زيادة عدد فحوصات الـ PCR وتوزيع المستلزمات الطبية على المستشفيات الحكومية من ضمن خطتها التي تركز على أخذ العينات العشوائية يوميا في مختلف المناطق اللبنانية مما سيبيح تحديد مرحلة الوباء واتخاذ القرارات المناسبة.
- استلام المساعدات الطبية من الدول الصديقة والشقيقة التي تزيد من قدرة المستشفيات والأطقم الطبية لمواجهة فيروس كورونا المستجد.
- متابعة فحوصات الـ PCR للمواطنين في مختلف المناطق اللبنانية ومطابقة النتائج.
- الكشف الميداني على المستشفيات والمختبرات المعيّنة من قبل الوزارة للتعامل مع فيروس كورونا المستجد.
- إصدار التقرير اليومي عن الحالات الجديدة ووضعها في المستشفيات الحكومية والخاصة وتتبع الحالات المحتملة.

يمكن الاطلاع على التقرير وكافة التعاميم الرسمية الصادرة على الرابط: drm.pcm.gov.lb

أو عبر وسائل التواصل الاجتماعي @DRM_Lebanon

الصليب الأحمر اللبناني

عدد المستفيدين من حلقات التوعية حول الوقاية من الفيروس	نقل فحوصات الـ PCR		عدد المسعفين المدربين	عدد مراكز الإسعاف الإضافية الجاهزة للاستجابة	عدد مراكز الإسعاف التي تستجيب	عدد الحالات التي تم نقلها إلى المستشفيات
	عدد المتطوعين المدربين	العدد				
٥٥,٣٤٣	١٣٨	٨,٩٣٦	١,٣١٥	١١	٣٦	١,٠٦٨ (٢٠ حالة جديدة)
	(٧٥ فحص جديد)					

الأجهزة العسكرية والأمنية

المهام	الجهة
<ul style="list-style-type: none"> - تسيير دوريات في مختلف المناطق اللبنانية وإفقال محلات تجارية مخالفة لقرار التعبئة العامة وتفريق تجمعات. - التبليغ عن إفقال ٦٨ طريقاً فرعياً في مختلف المناطق. - توزيع المساعدات الاجتماعية على العائلات الأكثر فقراً من ضمن خطة الطوارئ الاجتماعية التي أقرتها الحكومة اللبنانية. 	الجيش
<ul style="list-style-type: none"> - تسطير ٤٠٨ محاضر مكتوبة: <ul style="list-style-type: none"> • ٣٣٤ محضراً بحق السيارات المخالفة لقرار التعبئة. • ١٢ محضراً بحق مؤسسات مخالفة لقرار التعبئة العامة. • ٦٢ محضراً بحق أفراد مخالفين لقرار التعبئة العامة. - تسطير ٢٢,٤٤٩ محضراً مكتوباً منذ ٢٠٢٠/٣/٨. 	المديرية العامة لقوى الأمن الداخلي
<ul style="list-style-type: none"> - تطبيق الإجراءات الأمنية والوقائية المطلوبة في المطار وعلى المرافئ والمعابر الحدودية. - تسيير دوريات في مختلف المناطق اللبنانية وإفقال المحلات التجارية المخالفة وتوجيه الإنذارات إلى المخالفين وتفريق التجمعات. - تقصي ومتابعة الحالات في الحجر المنزلي في مختلف المناطق. - التبليغ عن تركيب باب حراري لفحص حرارة الوافدين في مركز المصنع الحدودي وهو مقدمة من السفارة الصينية في لبنان. 	المديرية العامة للأمن العام
<ul style="list-style-type: none"> - تسيير دوريات في مختلف المناطق وموازرة البلديات في تطبيق قرارات التعبئة العامة من ناحية الالتزام بالإفقال وتطبيق المناوبة في العمل والالتزام بالإجراءات الوقائية المطلوبة. - التبليغ عن انخفاض نسبة الالتزام بقرارات التعبئة إلى ٥٠٪ في بيروت والشمال وعمار. - متابعة الحالات المشتبها والمؤكد وحالات الحجر المنزلي في مختلف المحافظات. 	المديرية العامة لأمن الدولة
<ul style="list-style-type: none"> - تنفيذ ١٠ مهمات نقل لمرضى غسيل الكلى إلى المستشفيات بسبب تعذر وصولهم تنفيذاً لقرار وزير الداخلية والبلديات رقم ٢٠٢٠/٤٧٩. - تدريب ٤٢٧ عنصراً معززين بـ ٦٧ سيارة إسعاف موزعين في كافة المحافظات للتدخل عند الضرورة في عمليات نقل المصابين بفيروس كورونا المستجد وفقاً للإمكانيات المتوفرة. - تعقيم عدد من الأماكن العامة والخاصة والقطاعات الحيوية المستنناة من قرار الإفقال ضمن الأفضية في مختلف المحافظات اللبنانية. 	المديرية العامة للدفاع المدني

وزارة الداخلية والبلديات

- متابعة تطبيق التعميم رقم ٦٦٢٤ تاريخ ٢٠٢٠/٥/٦ المتعلق بالسماح بإقامة صلاة الجمعة وقداش يوم الاحد على ألا تتعدى نسبة المصلين الـ ٣٠٪ في المسجد أو الكنيسة مع مراعاة كافة التدابير والإجراءات الوقائية.
- متابعة تطبيق تمديد إجراءات التعبئة العامة بموجب قرار مجلس الوزراء بتاريخ ٢٠٢٠/٥/٥ لغاية ٢٠٢٠/٥/٢٤ مع مراعاة خطة مراحل "فتح القطاعات" حسب المخاطر المحتملة ضمن فئات الأنشطة الاقتصادية على اختلافها وتنوعها.
- صدر عن الوزارة التعميم رقم ٦٤٧٦ تاريخ ٢٠٢٠/٥/٤ يتعلق بضرورة وضع اسم البلدية أو اتحاد البلديات المعني فقط دون ذكر أي اسم من أسماء أعضاء المجلس البلدي أو رئيس المجلس التنفيذي أو رئيس اتحاد البلديات على القسائم الموزعة والصناديق التي تحوي المساعدات.
- صدر عن الوزارة المذكورة رقم ٤٨ تاريخ ٢٠٢٠/٥/٢ حول تطبيق المرحلة الثانية من فتح وإفقال المؤسسات بناء على قرار مجلس الوزراء ابتداء من يوم الإثنين ٢٠٢٠/٤/٤.
- تطبيق المذكرة رقم ٢٠٢٠/م.أ/٤٦ التي صدرت عن الوزارة بتاريخ ٢٠٢٠/٤/٢٥ المتعلقة بتعديل مواقيت فتح وإفقال المؤسسات الصناعية والتجارية بموجب المرسوم ٦٢٩٦ تاريخ ٢٠٢٠/٤/٢٤.
- تتابع الوزارة الإجراءات الصحية والاجتماعية والأمنية الناجمة عن تفشي وباء كورونا التي تقوم بها البلديات واتحادات البلديات في مواجهة فيروس كورونا المستجد عبر المنصة الإلكترونية المشتركة للبلديات (IMPACT) بالتنسيق مع وزارة الصحة العامة ووزارة الشؤون الاجتماعية وغرفة العمليات الوطنية لإدارة الكوارث في السراي الحكومي الكبير من خلال الرابط التالي:

<https://cp.interior.gov.lb>

يمكن الاطلاع على التقرير وكافة التعاميم الرسمية الصادرة على الرابط: drm.pcm.gov.lb

أو عبر وسائل التواصل الاجتماعي @DRM_Lebanon

وزارة الأشغال العامة والنقل

مطار رفيق الحريري الدولي: السبت ٢٠٢٠/٥/٩

طائرات الشحن	الشركة	قادمة من	وقت الوصول	على متنها
طائرة شحن DHL	MEA	البحرين	٢١:٠٠	بضائع مختلفة
طائرة شحن	قطرية	قطر	٢١:٢٠	بضائع مختلفة
مجموع طائرات الشحن ٢				

المرافئ: السبت ٢٠٢٠/٥/٩

المرافئ	دخول		مغادرة	
	العدد	البلد/الجهة	العدد	البلد/الجهة
مرافئ بيروت	١	فالنسيا	١	تركيا
	١	الإسكندرية		
	١	تركيا		
مرافئ صيد	١	إيطاليا		
المجموع	٤		١	

مصلحة سكك الحديد والنقل المشترك: السبت ٢٠٢٠/٥/٩

المطار والمعابر الحدودية

- تعقيم الحافلات التي كانت تنقل الوافدين إلى لبنان من المطار والمعابر الحدودية إلى الفنادق وتجهيزها للمرحلة التالية.

ملاحظة:

- المطار: يخضع كل الوافدين عبر مطار رفيق الحريري الدولي إلى الإجراءات الصحية والأمنية المعتمدة في خطة عودة المغتربين اللبنانيين من قبل وزارة الصحة العامة والمديرية العامة للأمن العام والمديرية العامة للطيران المدني.
- المرافئ: قبل السماح بدخول أية باخرة إلى حرم المرفأ، يتم فحص طاقم الباخرة بكامله من قبل جهاز تابع لوزارة الصحة العامة للتأكد من عدم وجود إصابات بفيروس كورونا.

وزارة الخارجية والمغتربين

- تتسق الوزارة مع اللجنة الوطنية لمتابعة التدابير والإجراءات الوقائية لمواجهة فيروس كورونا المستجد ووزارة الصحة العامة والمديرية العامة للطيران المدني وشركة طيران الشرق الأوسط تنظيم المرحلة الثالثة من عودة المغتربين من مختلف الدول من خلال البعثات والقنصليات اللبنانية لناحية تحضير اللوائح الاسمية ومتابعة الإجراءات الصحية المطلوب اتخاذها من قبل المغتربين قبل السفر.
- تتابع الوزارة تنظيم اللوائح الاسمية للطلاب المغتربين ذوي الإمكانات المادية المحدودة الذين تشملهم المساعدات المادية المباشرة، كما تقوم بتأمين التواصل المباشر مع كافة المراجع المالية والمصرفية المختصة لتسهيل عمليات تحويل الأموال للطلاب.
- تتابع الوزارة مع السفارات الأجنبية إجلاء المواطنين الأجانب من لبنان بالتنسيق مع اللجنة الوطنية لمتابعة التدابير والإجراءات الوقائية لمواجهة فيروس كورونا المستجد.
- تتلقى الوزارة تقاريراً يومية عن قيام عدد كبير من المغتربين بالتنبرع للطواقم الطبية والمستشفيات الحكومية عبر أرقام الحسابات المصرفية التي عُمت على كافة البعثات اللبنانية.
- تتابع الوزارة عبر البعثات والقنصليات اللبنانية المساعدات والهبات من الدول الشقيقة والصديقة لزيادة قدرة لبنان على الاستجابة في مواجهة انتشار الفيروس.

ملاحظة:

- الرابط الإلكتروني للبنانيين الراغبين بالعودة: <https://mfa.gov.lb/arabic/return-to-lebanon>
- الرابط الإلكتروني للطلاب المغتربين: <https://mfa.gov.lb/arabic/students-abroad>

وزارة الشؤون الاجتماعية

- تقوم وزارة الشؤون الاجتماعية بالتعاون مع وزارة الداخلية والبلديات من خلال موظفيها الذين تم تحويلهم للعمل في وزارة الداخلية لتلقي الشكاوى عبر الخط الساخن، قيادة الجيش ورئاسة الحكومة باستكمال تطبيق المرحلة الأولى من خطة الطوارئ الاجتماعية التي أقرتها الحكومة اللبنانية لمساعدة العائلات الأكثر فقراً في لبنان في مواجهة الظروف المعيشية الصعبة بسبب أزمة كورونا، حيث انتهت وحدات الجيش من توزيع المساعدات على عوائل الطلاب في المدارس الرسمية والمتضررين من الألبان والسائقين العموميين. أما العائلات الأشد فقراً، فقد بدأ توزيع المساعدات عليها ابتداء من يوم الثلاثاء في ٢٠٢٠/٥/٥ بناء على اللوائح المدققة.
- تقوم وزارة الشؤون بالكشف المستمر على كافة مراكز الخدمات الاجتماعية ومراكز الرعاية والمراكز الصحية للتأكد من استمرارية تقديم الخدمات للمواطنين وللتأكد من التزام القائمين على المراكز والعاملين بها بكافة معايير السلامة والتدابير الوقائية المطلوبة لمواجهة انتشار الفيروس.

وزارة التربية والتعليم العالي

- أعلن وزير التربية والتعليم العالي إلغاء امتحانات الشهادة المتوسطة (الريفية) حيث يمنح التلميذ إفاضة مصدقة شرط أن يكون اسمه وارداً على لوائح الصف التاسع أساسي وأن يكمل العام الدراسي. كما أعلن أن العام الدراسي الحالي سيستكمل ابتداء من ٢٨ أيار حتى آخر تموز ٢٠٢٠، ثم يأخذ التلامذة شهرين للاستراحة الصيفية ويبدأ العام الدراسي الجديد في تشرين الأول، على أن تواكب العودة اجراءات صحية ونفسية بالتعاون مع وزارة الصحة العامة ومنظمة الصحة العالمية.

يمكن الاطلاع على التقرير وكافة التعاميم الرسمية الصادرة على الرابط: drm.pcm.gov.lb

أو عبر وسائل التواصل الاجتماعي @DRM_Lebanon

وزارة العمل

- سنداً للمرسوم رقم ٢٠٢٠/٦١٩٨ المتعلق بالتعبئة العامة لمواجهة فيروس كورونا، أصدرت وزارة العمل تعاميم حددت فيها الإرشادات الخاصة بالصحة والسلامة لمواجهة فيروس كورونا التي يجب الالتزام بها في صالونات التزيين وفي كافة المؤسسات، لا سيما تلك التي نصت عليها المادة الثامنة من قانون العمل اللبناني ومؤسسات المهن الحرفية والأسرية، التي باشرت أو ستباشر العمل لاحقاً وفق خطة الحكومة لمراحل إعادة فتح القطاعات.

الإجراءات على صعيد المحافظات والبلديات

مراكز العزل التي تمت الموافقة عليها من قبل اللجنة الوطنية لمتابعة التدابير والإجراءات الوقائية لمواجهة فيروس

كورونا لتاريخ: **الخميس ٣٠ نيسان ٢٠٢٠**

المحافظة	عدد المراكز	عدد المراكز المعتمدة للنازحين واللاجئين
جبل لبنان	١٧	١
الشمال	٢	
الجنوب	٤	٢
عكار	١١	٢
البقاع	١٠	٤
بيروت		١
المجموع لتاريخه	٤٤	١٠

تضم اللجنة المتخصصة المكلفة بالكشف على مراكز العزل المحتملة ضابطاً من الأمانة العامة للمجلس الأعلى للدفاع، ضابطاً طبياً من الطبابة العسكرية في الجيش، ضابطاً مهندساً من الجيش وممثلاً عن نقابة الممرضات والممرضين في لبنان.

تعمل اللجنة على تجهيز مراكز العزل التي تم اختيارها بالتنسيق مع الإدارات المعنية ومع المحافظين والبلديات.

أوصت اللجنة الوطنية بتكليف المحافظين والبلديات مراقبة أعمال تجهيز وتشغيل مراكز عزل اللاجئين والنازحين التي تم اعتمادها بالتنسيق مع وزارة الصحة العامة، وزارة الشؤون الاجتماعية، وزارة الداخلية والبلديات، منظمة الأمم المتحدة لشؤون اللاجئين (UNHCR) ووكالة الأمم المتحدة لغوث وتشغيل اللاجئين الفلسطينيين (UNRWA) مع اعتماد الدليل المرجعي لتجهيز وإدارة مراكز العزل الذي تم تعميمه من قبل وزارة الداخلية والبلديات ضمن الخطة الوطنية لمواجهة فيروس كورونا المستجد.

نسبة الالتزام بقرارات التعبئة العامة خلال الـ ٢٤ ساعة المنصرمة

المحافظة	النسبة المئوية	القطاعات المخالفة
بيروت	٥٠٪	تجمعات مطلبية ومظاهرات، محلات تجارية، مهن حرة، مخالفات لقرار السير، تجمعات أمام المصارف وماكينات الصراف الآلي، تجمعات في الأسواق، خرق لقرار منع التجول
الشمال	٥٠٪	تجمعات مطلبية أمام سراي طرابلس، مخالفات لقرار السير، خرق لقرار منع التجول، محلات تجارية، تجمعات في الأحياء والأسواق، تجمعات في محلات بيع المواد الغذائية، عدم التزام المواطنين بالتدابير والإجراءات الوقائية
عكار	٥٠٪	حركة سير كثيفة، تجمعات أمام المصارف وماكينات الصراف الآلي، مخالفات لقرار السير ومنع التجول، تجمعات في أسواق الخضار وأمام المحلات التجارية، عدم التزام المواطنين بالتدابير والإجراءات الوقائية، مهن حرة
بعلبك الهرمل	٤٥٪	مخالفات لقرار السير وخرق لقرار منع التجول، تجمعات أمام المصارف وماكينات الصراف الآلي، تجمعات أمام التعاونيات ومحلات بيع المواد الغذائية وعدم التقيد بالتدابير والإجراءات الوقائية، حركة سير كثيفة، تجمعات ليلية في الأحياء، تجمعات للعمال الأجانب في الساحات، مراسم عزاء، محلات تجارية، مهن حرة
البقاع	٥٥٪	حركة سير ناشطة ومخالفات لقرار السير، مهن حرة، تجمعات أمام ماكينات الصراف الآلي وأمام المصارف، تجمعات كبيرة في المحلات التجارية وعدم التقيد بالتدابير الوقائية في جميع الأماكن العامة والخاصة، خرق لقرار منع التجول، تجمعات في الساحات
جبل لبنان	٦٠٪	حركة سير ناشطة، مخالفات لقرار السير، تجمعات في محلات بيع المواد الغذائية وعدم التقيد بالتدابير والإجراءات الوقائية، محلات تجارية، مهن حرة
الجنوب	٦٠٪	تجمعات مطلبية ومظاهرات، مخالفات لقرار السير، تجمعات داخل المحلات التجارية، حركة سير كثيفة، تجمعات للمواطنين على الكورنيش البحري، تجمعات أمام المصارف وعدم التقيد بالتدابير والإجراءات الوقائية
النبطية	٦٠٪	مخالفات لقرار السير، تجمعات في محلات بيع المواد الغذائية والتعاونيات وعدم الالتزام بالتدابير والإجراءات الوقائية، محلات تجارية ومهن حرة

يمكن الاطلاع على التقرير وكافة التعاميم الرسمية الصادرة على الرابط: drm.pcm.gov.lb

أو عبر وسائل التواصل الاجتماعي @DRM_Lebanon

أهداف غرفة العمليات الوطنية

- تعمل غرفة العمليات الوطنية على توحيد وتنسيق كافة الجهود الوطنية الرسمية والخاصة من أجل تحقيق الأهداف التالية:
- الهدف الأول:** الحد من انتشار الفيروس واحتوائه عبر تطبيق التدابير الاحترازية، تخفيف الاحتكاك المباشر بين الناس وتعزيز عملية التواصل مع الناس والتوعية لتعميم المعلومات الصحيحة.
- الهدف الثاني:** تأمين استمرارية الخدمات الأساسية على الصعيد الوطني من خلال تحديد الخدمات الأساسية ومتطلبات الصيانة، تشجيع العمل عن بعد، اتخاذ التدابير الاقتصادية والاجتماعية بالحد الأدنى المطلوب المرتبط بتطبيق القرارات.
- الهدف الثالث:** زيادة قدرات القطاع الصحي للاستجابة من خلال مسح الموارد المتوافرة والاحتياجات بشكل مستمر مقارنة مع المنحنى الوبائي، استقطاب التمويل والمساعدات التقنية وزيادة القدرة الاستيعابية للمستشفيات وإدارة الحالات.

التوجيهات العامة	المخاطر المؤثرة في سرعة انتشار الفيروس
<ul style="list-style-type: none">الالتزام بتطبيق القرارات الصادرة عن رئاسة مجلس الوزراء على صعيد الإدارات العامة والخاصة والبلديات.الالتزام بملازمة المنازل وعدم الخروج إلا للعمل أو عند الضرورة القصوى.الالتزام بغسل اليدين المتكرر ومراعاة كل شروط السلامة الواجب اتخاذها وفق وزارة الصحة العامة.الحرص على الابتعاد عن الأماكن المزدحمة وتجنب المخالطة الاجتماعية والالتزام بالمسافة الآمنة بين الأفراد.الاتصال مباشرة على الرقم الساخن لوزارة الصحة العامة عند الشعور بأية عوارض: ١٢١٤ أو ١/٥٩٤٤٥٩.	<ul style="list-style-type: none">عدم الالتزام بقرارات التعبئة العامة الصادرة عن مجلس الوزراء واللجنة الوطنية لمتابعة التدابير والإجراءات الوقائية لمواجهة فيروس كورونا المستجد.عدم التزام المواطنين بتدابير الوقاية.عدم الالتزام بتدابير الحجر المنزلي الإلزامي.انتشار الوباء في الأماكن المكتظة.عدم الالتزام الكامل بمنع التجمعات والاختلاط.عدم الالتزام بقرارات وزارة الداخلية والبلديات لفتح وإقفال المؤسسات العامة والخاصة ومخالفة قرار السير.