

# غرفة العمليات الوطنية لإدارة الكوارث

وقت صدور التقرير: 20:00

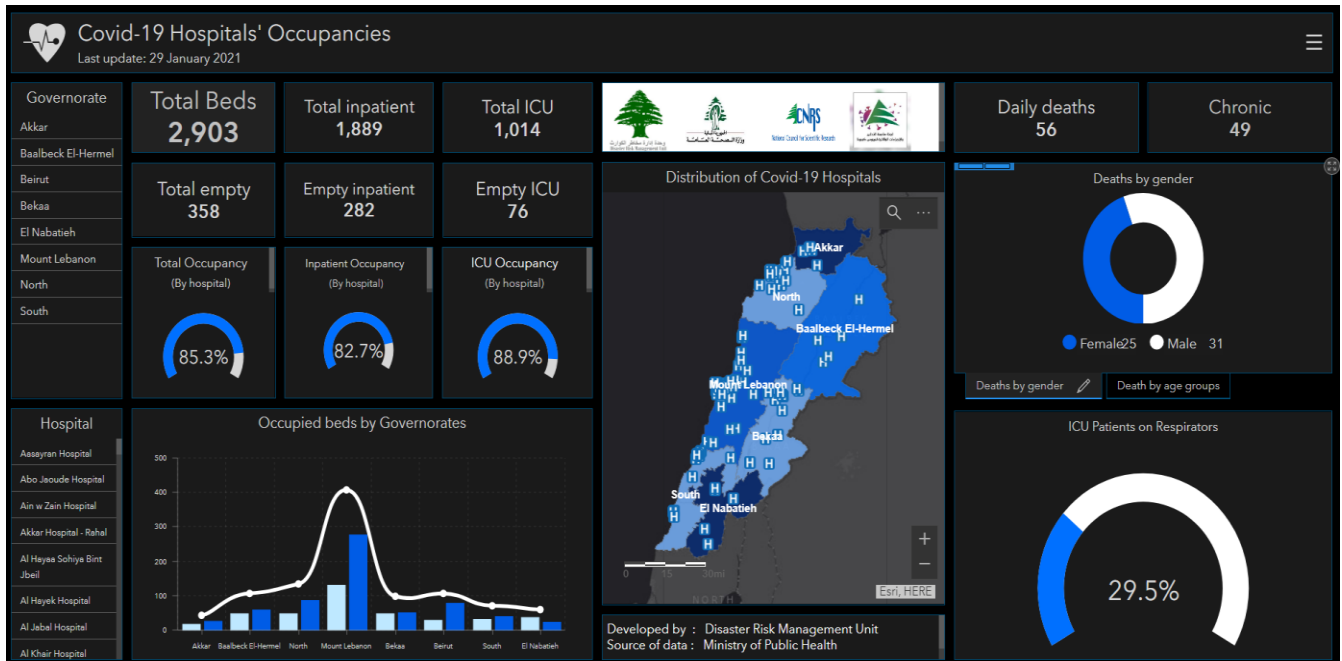
تقرير رقم: 328

التاريخ: الثلاثاء 9 شباط 2021

215,559 حالة شفاء		3,737 حالة وفاة		324,859 مجموع الإصابات منذ 21 شباط 2020		2,879 حالات جديدة	
3,683 حالة شفاء جديدة		60 حالة وفاة جديدة		3,889 وافدين 320,970 مقيمين		7 وافدين 2,872 مقيمين	
2,285 حالة استشفاء				105,563 حالة نشطة		2,444 حالة في القطاع الصحي	
313 حالة على التنفس الاصطناعي		5 حالات جديدة في العناية المركزة		911 حالة في العناية المركزة		1,374 حالة استشفاء متوسطة	
103,278 حالة في العزل المنزلي				2 حالات جديدة في القطاع الصحي		21.6% نسبة الفحوصات الإيجابية لكل 100 فحص خلال الـ 14 يوم المنصرمة	
العالم				لبنان			
107,171,534				324,859			
2,341,342				3,737			
2.18 %				1.15 %			
79,027,033				215,559			
				العديد الإجمالي			
				عدد الوفيات			
				نسبة الوفيات			
				عدد حالات الشفاء			
				2,651,072 فحص كورونا منذ 21 شباط 2020			
				1,679 فحوصات الوافدين عبر المطار والمعابر الحدودية			
				16,892 فحوصات للمقيمين خلال 24 ساعة المنصرمة			

المرجع: المعلومات الصادرة عن وزارة الصحة العامة

عدد الأسرة المتوافرة للمصابين بفيروس كورونا ونسبة الإشغال (خلال الـ 24 ساعة المنصرمة)



للاطلاع يومياً على كافة تفاصيل توزع الأسرة المتوافرة لمرضى كوفيد-19 في مختلف المحافظات حسب المستشفيات:

عبر الكمبيوتر: <https://bit.ly/DRM-HospitalsOccupancy-PC>

عبر الهاتف: <https://bit.ly/DRM-HospitalsOccupancy-Mobile>

المرجع: المعلومات الصادرة عن وزارة الصحة العامة

يمكن الاطلاع على التقرير وكافة التعاميم الرسمية الصادرة على الرابط: <http://drm.pcm.gov.lb>

أو عبر وسائل التواصل الاجتماعي @DRM\_Lebanon



38	مرجعون	71	النبطية	228	صور
1	مرجعون	9	نبطية التحتا	55	صور
1	جديدة	4	نبطية الفوقا	2	البحر الشمالي
1	بلاط	1	عقيدة النبطية الفوقا	2	البحر الشمالي
4	قلعة	1	مزرعة كفر جوز	12	الرشيدية
5	خيام	3	كفر رمان	4	معتوق
9	كفر كلا	1	شوكين	19	برج الشمالي
1	طبية	1	حيوش	3	باتوليه
6	ميس الجبل	1	كفر تبنيت	2	دير قاتون العين
1	رب الثلاثين	1	كفور	3	سماعية
2	قريخا	1	جباغ	4	جويأ
4	مجدل سلم	2	كفر فيلا	1	عيتيت
1	صوانة	3	حرجوع	1	دير عامص
1	تولين	1	حومين الفوقا	12	قانا
1	قيد التحقق	2	عرب صالحم	24	معركة
		1	رومين	1	رثكناتيه
		2	دير الزهراني	5	صديقين
		2	شرفية	2	عين بعل
		3	تول	8	بارورية
		1	نميرية	1	حناري
		3	حاروف	2	دير كيفا
		2	دوير	5	طير دبه
		1	جيشيت	9	شهابية
		4	عيا	2	رمادية
		7	انصار	2	طورا
		1	قصيبة	4	دير قاتون النهر
		2	أرتون	5	صريفأ
		3	قعقعية الجسر	14	عباسية
		4	كفر صير	2	شبريجا
		2	يحمز	6	شعيقية
		2	قيد التحقق	4	جبال البطم
				3	برج رخال
				4	زبغين
				3	قليلة
				1	نافورة
				1	قيد التحقق

27 قيد التحقق

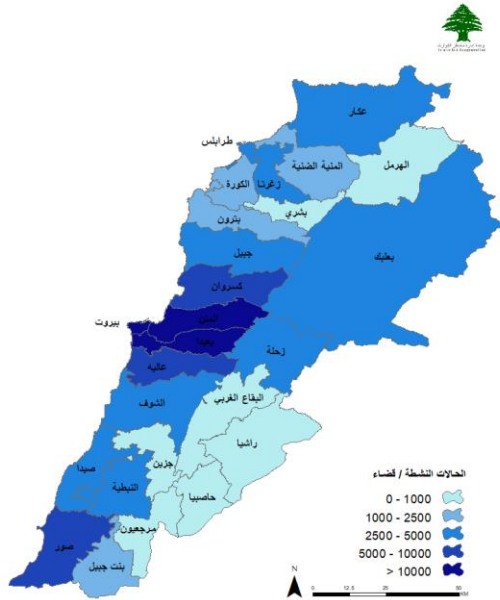
المرجع: المعلومات الصادرة عن وزارة الصحة العامة

يمكن الاطلاع على التقرير وكافة التعاميم الرسمية الصادرة على الرابط: <http://drm.pcm.gov.lb>

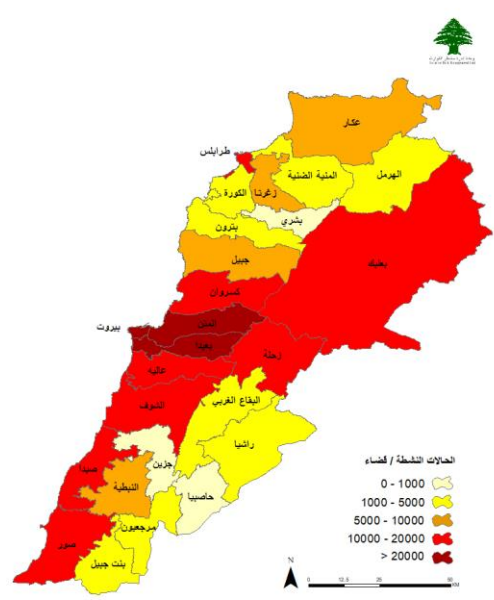
أو عبر وسائل التواصل الاجتماعي @DRM\_Lebanon

## توزع الحالات الإيجابية والحالات النشطة

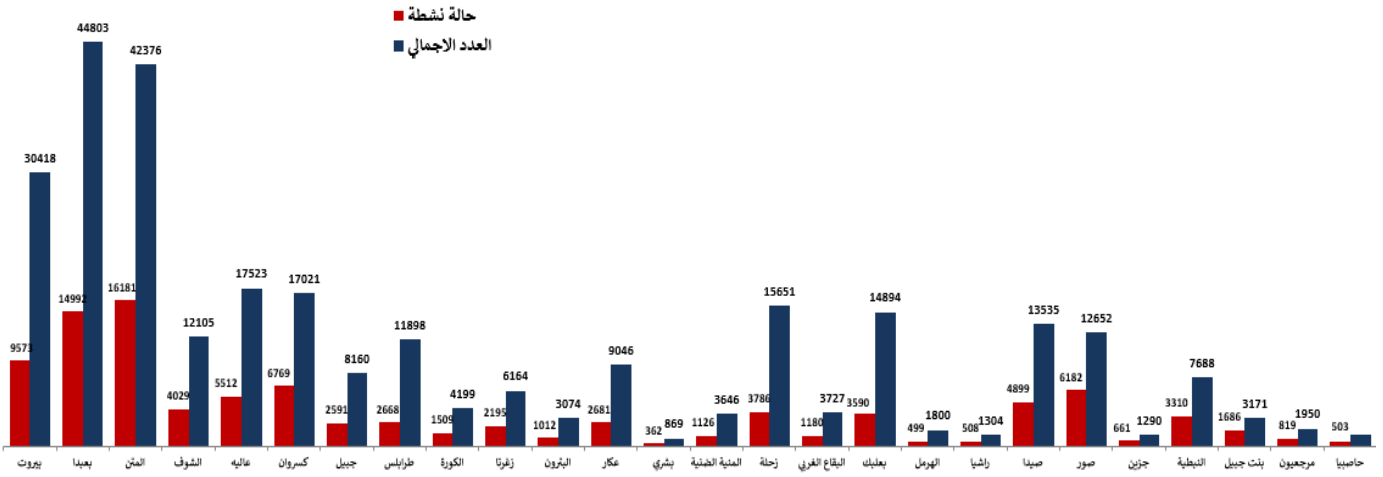
### توزع الحالات النشطة



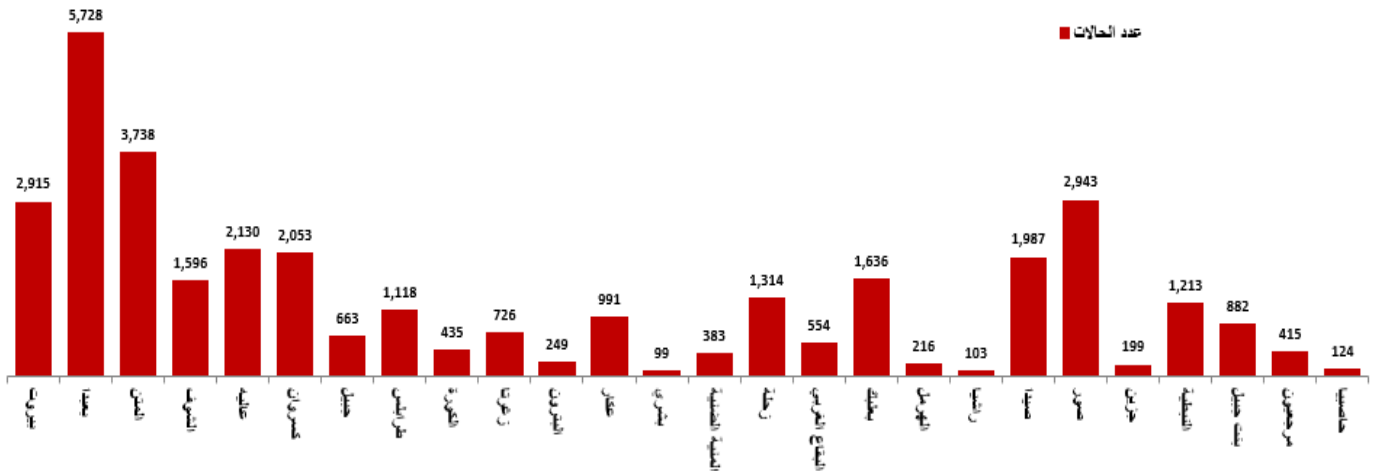
### توزع الحالات الإجمالية



### توزع الحالات التراكمية حسب الأفضية



### عدد الحالات الإيجابية خلال الـ 14 يوم الماضية حسب الأفضية

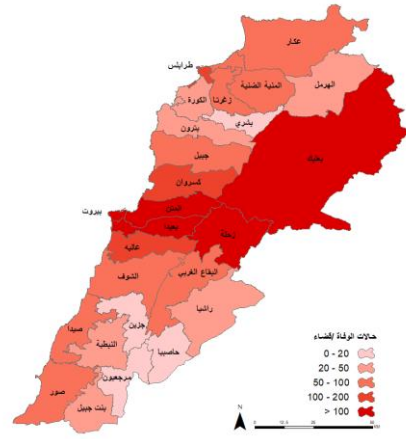
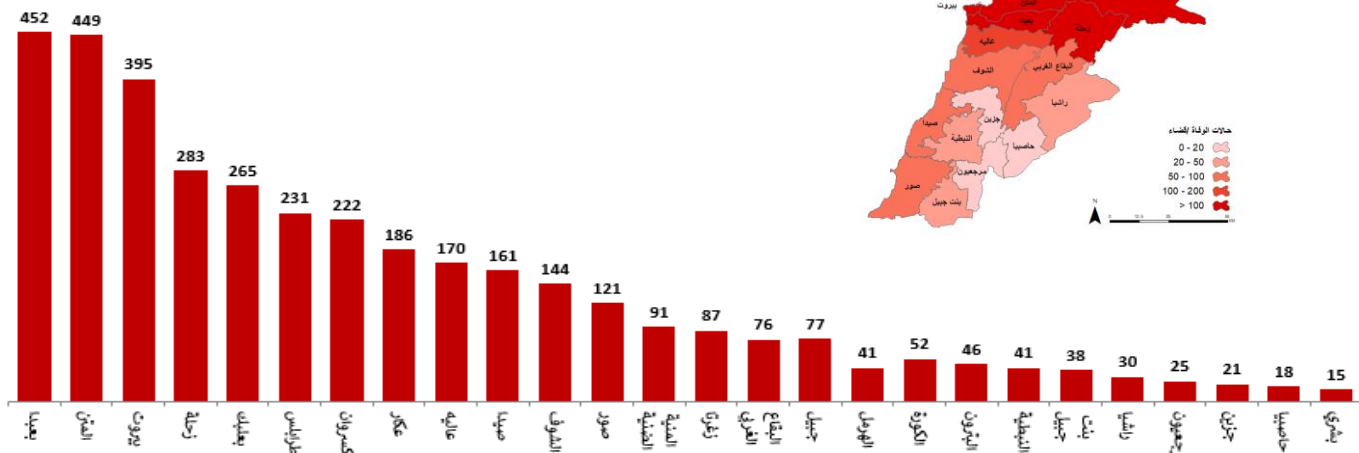


المرجع: المعلومات الصادرة عن وزارة الصحة العامة

يمكن الاطلاع على التقرير وكافة التعاميم الرسمية الصادرة على الرابط: <http://drm.pcm.gov.lb>

أو عبر وسائل التواصل الاجتماعي @DRM\_Lebanon

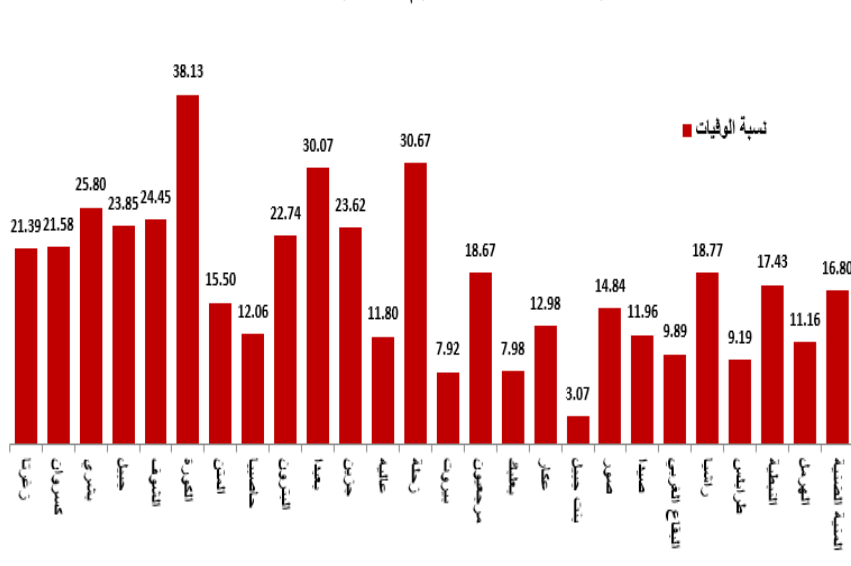
## توزع حالات الوفاة



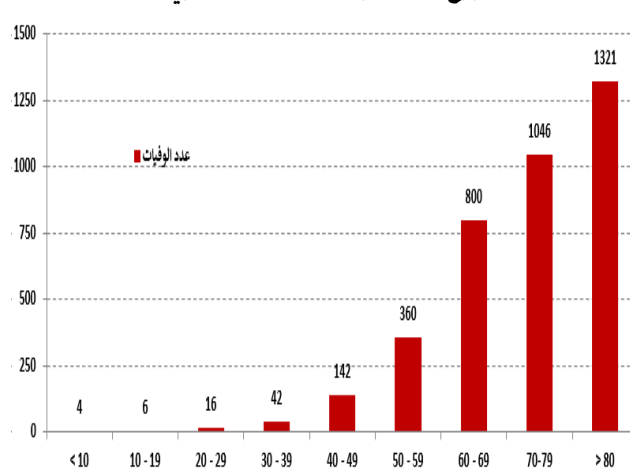
## توزع حالات الوفاة حسب المستشفيات ومنطقة السكن

وجود أمراض مزمنة	العمر (السنة)	الجنس	المستشفى (التشابه)	#	وجود أمراض مزمنة	العمر (السنة)	الجنس	المستشفى (التشابه)	المرتبة
نعم	75	أنثى	بييدا	31	نعم	36	أنثى	الشوف	1
نعم	76	أنثى	بيروت	32	نعم	45	أنثى	بعلبك	2
نعم	76	ذكر	المتن	33	نعم	47	ذكر	المتن	3
نعم	78	أنثى	بييدا	34	نعم	50	ذكر	عكار	4
نعم	78	أنثى	المتن	35	نعم	54	أنثى	الشوف	5
نعم	78	أنثى	طرابلس	36	نعم	56	ذكر	بيروت	6
نعم	78	ذكر	عكار	37	نعم	59	ذكر	المنطقة الحسنية	7
نعم	78	ذكر	رحلة	38	نعم	59	أنثى	طرابلس الحكومي	8
نعم	80	أنثى	بيروت	39	نعم	60	ذكر	الشوف	9
نعم	80	ذكر	عاليه	40	نعم	60	ذكر	الكورة	10
نعم	80	ذكر	الشوف	41	نعم	61	أنثى	بييدا	11
نعم	81	أنثى	بييدا	42	نعم	63	ذكر	بييدا	12
نعم	81	أنثى	المتن	43	نعم	63	ذكر	عكار	13
نعم	81	ذكر	بيروت	44	نعم	65	أنثى	زعرنا	14
نعم	82	أنثى	زعرنا	45	نعم	65	ذكر	المتن	15
نعم	82	ذكر	المتن	46	نعم	66	أنثى	بنت جبيل	16
نعم	83	أنثى	طرابلس	47	نعم	66	أنثى	عاليه	17
نعم	83	ذكر	كسروان	48	نعم	67	ذكر	المنطقة	18
نعم	83	ذكر	الكورة	49	نعم	67	ذكر	الشوف	19
نعم	84	ذكر	عاليه	50	نعم	68	أنثى	بييدا	20
نعم	84	أنثى	بيروت	51	نعم	68	ذكر	كسروان	21
نعم	85	أنثى	صور	52	نعم	68	ذكر	المنطقة الحسنية	22
نعم	85	ذكر	بيروت	53	نعم	70	أنثى	بنت جبيل	23
نعم	85	ذكر	عاليه	54	نعم	70	ذكر	البيقاع	24
نعم	87	أنثى	بيروت	55	نعم	70	ذكر	عاليه	25
نعم	89	أنثى	الشوف	56	نعم	71	ذكر	بييدا	26
نعم	90	أنثى	بييدا	57	نعم	72	ذكر	كسروان	27
نعم	91	أنثى	عكار	58	نعم	72	ذكر	المتن	28
نعم	91	ذكر	كسروان	59	نعم	73	ذكر	بييدا	29
نعم	93	ذكر	عاليه	60	نعم	73	ذكر	الكورة	30

## نسبة الوفيات خلال الـ 14 يوم المنصرمة حسب الأفضية



## توزع حالات الوفاة حسب الفئة العمرية

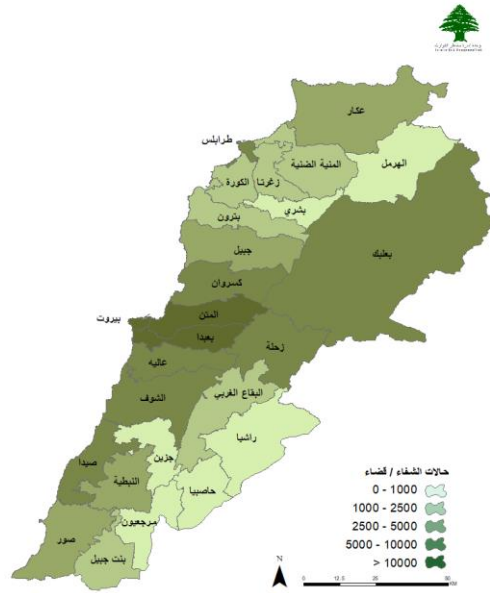


المراجع: المعلومات الصادرة عن وزارة الصحة العامة

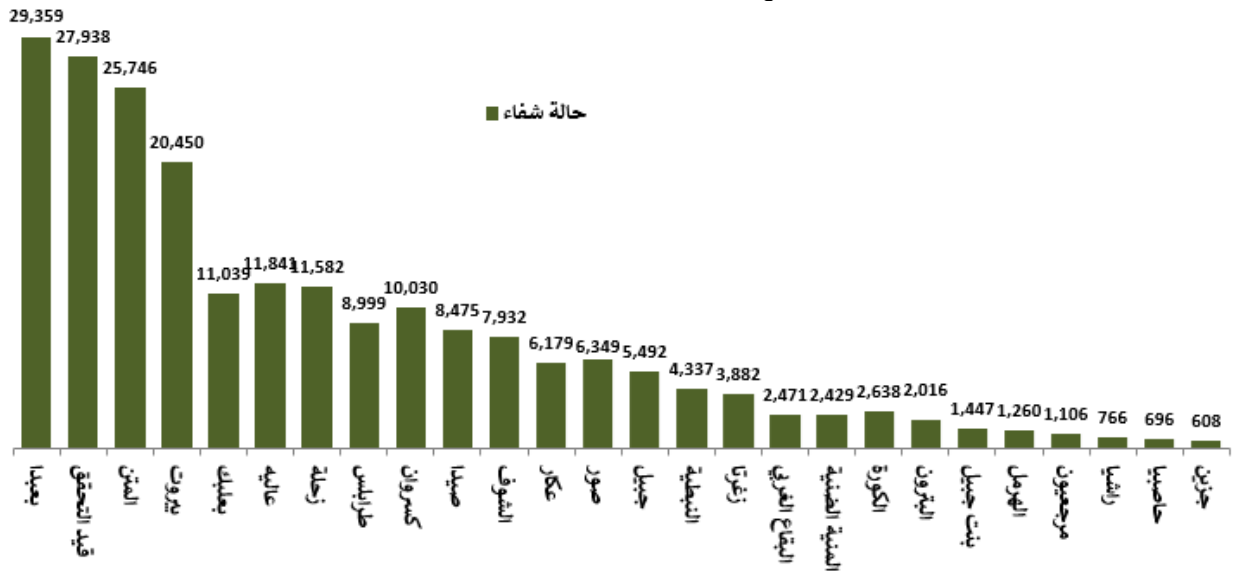
يمكن الاطلاع على التقرير وكافة التعاميم الرسمية الصادرة على الرابط: <http://drm.pcm.gov.lb>

أو عبر وسائل التواصل الاجتماعي @DRM\_Lebanon

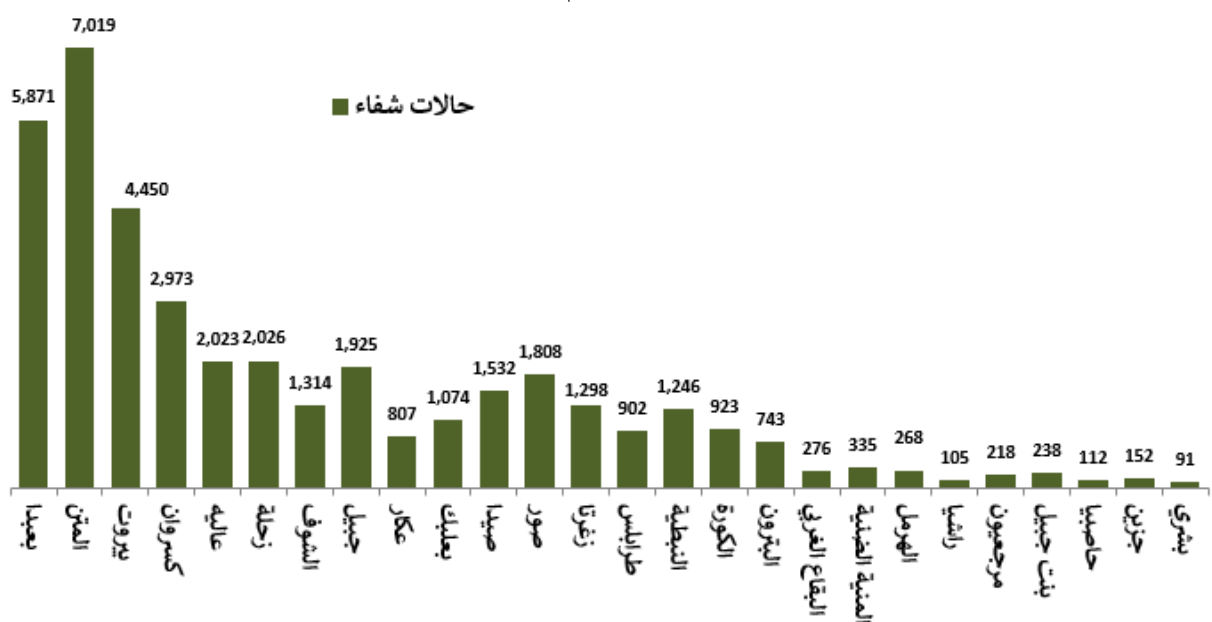
## توزع حالات الشفاء



## توزع حالات الشفاء التراكمية حسب الأفضية



## عدد حالات الشفاء خلال الـ 14 يوم المنصرمة حسب الأفضية



المراجع: المعلومات الصادرة عن وزارة الصحة العامة

يمكن الاطلاع على التقرير وكافة التعاميم الرسمية الصادرة على الرابط: <http://drm.pcm.gov.lb>

أو عبر وسائل التواصل الاجتماعي @DRM\_Lebanon

## متابعة طلبات تنقل المواطنين خلال فترة الإغلاق الكامل وفق آلية طلب الأدونات



### طلب إذن الانتقال للأشخاص غير المستثنين من الإغلاق العام

عدد الساعات المسموح Time Limit	الخيارات المتاحة Options	الرمز Code
1	فرن	1
2	صيدلية	2
4	عيادة طبية أو مختبر طبي	3
8	مستشفى	4
2	صيدلية زراعية وبيطرية	5
3	عيادات بيطرية	6
1	شراء صحيفة وإو مجلة وإو مراكز التوزيع	7
2	مكتب صيرفة وتحويل أموال	8
4	شركة شحن وتغليف بضائع	9
4	تأمين / ضمان اجتماعي / تعاونية موظفي الدولة / مؤسسات ضمان	10
1	محطة محروقات	11
4	مركز طلب تأشير سفر معتمدة لدى السفارات الأجنبية في لبنان	12
2	محطة وشركة تعبئة وتوزيع الغاز	13
6	المطار: استقبال مسافر	14
4	إصدار مسافر	14
اتجاه واحد	فندق ونفق مطروقة	15
8	مراسم دفن	16
	غير ذلك، حدد	17



القرار رقم 26/م ص تاريخ 2021/1/11 - طلب إذن انتقال الأشخاص غير المشمولين باستثناءات الإغلاق العام:  
عبر الموقع الإلكتروني [COVID.PCM.GOV.LB](https://covid.pcm.gov.lb) أو إرسال رسالة نصية على 1120

### المنصة الإلكترونية لتسجيل أخذ اللقاح المضاد لفيروس كورونا

استمارة التسجيل لأخذ اللقاح المضاد لفيروس كورونا  
(كوفيد-19)  
Covid-19 Vaccine pre-registration form

الجمهورية اللبنانية  
وزارة الصحة العامة

<https://covax.moph.gov.lb>

الرجاء تحديد الفئة التي تنتمي إليها من بين الفئات المدرجة في القائمة أدناه  
Please select to which category you belong among the ones listed below

فئات أخرى

Other

←

عامل في القطاع الصحي

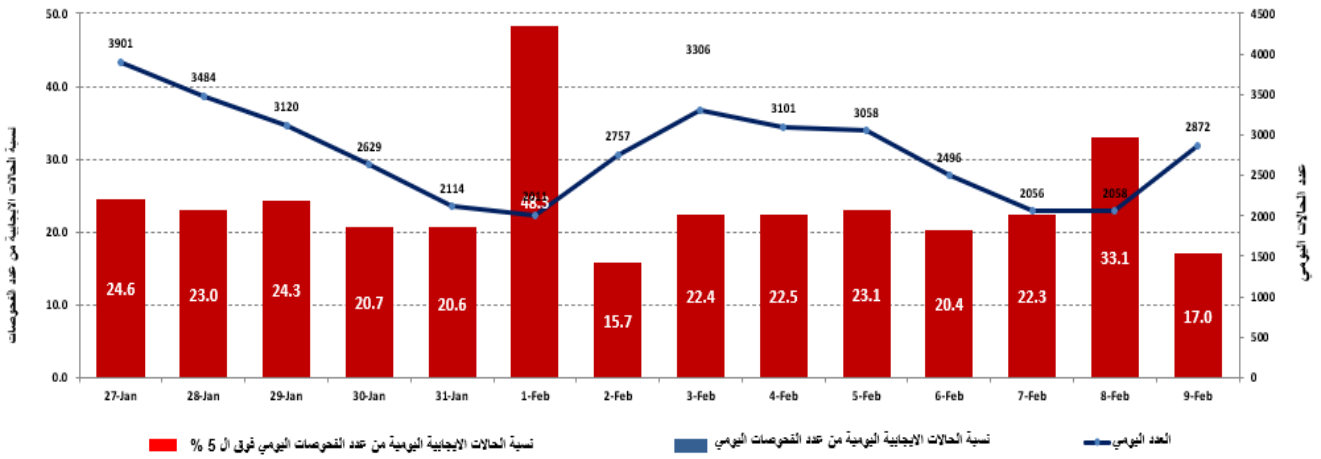
Healthcare worker

←

يمكن الاطلاع على التقرير وكافة التعاميم الرسمية الصادرة على الرابط: <http://drm.pcm.gov.lb>

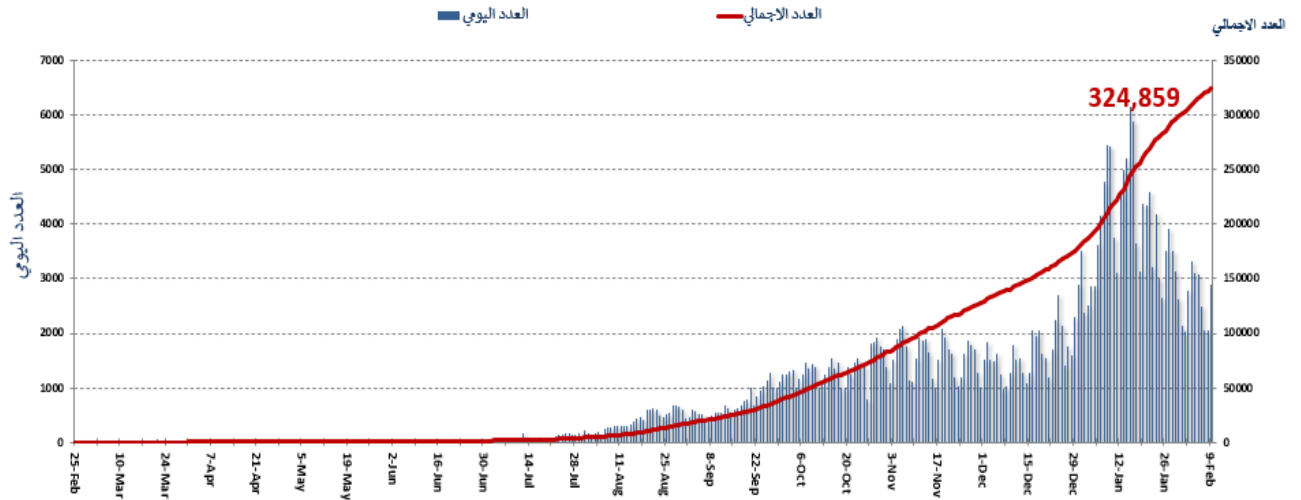
أو عبر وسائل التواصل الاجتماعي @DRM\_Lebanon

## نسبة الحالات الإيجابية من عدد الفحوصات اليومية خلال الـ 14 يوم الماضية



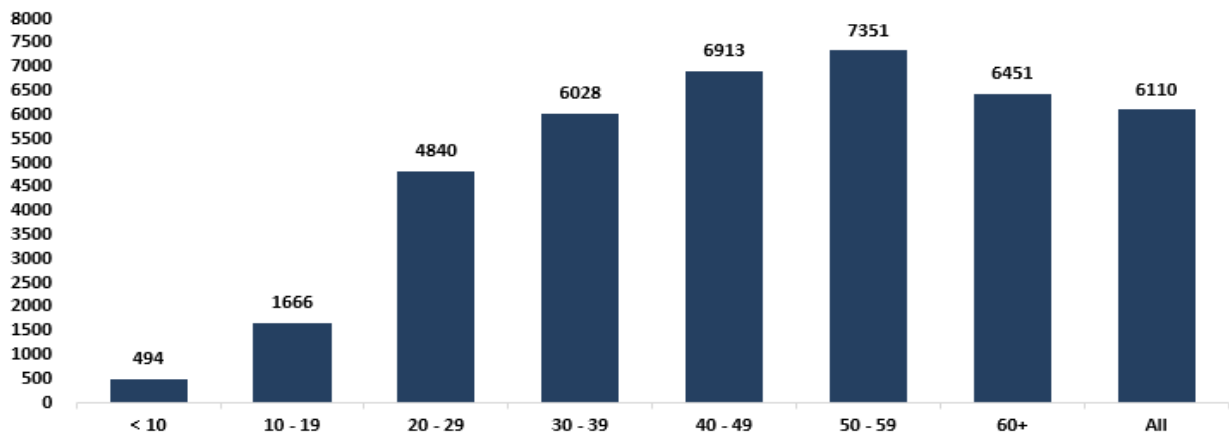
المرجع: المعلومات الصادرة عن وزارة الصحة العامة

## المنحنى الوبائي حسب عدد الحالات اليومية



المرجع: المعلومات الصادرة عن وزارة الصحة العامة

## توزع الحالات حسب العمر



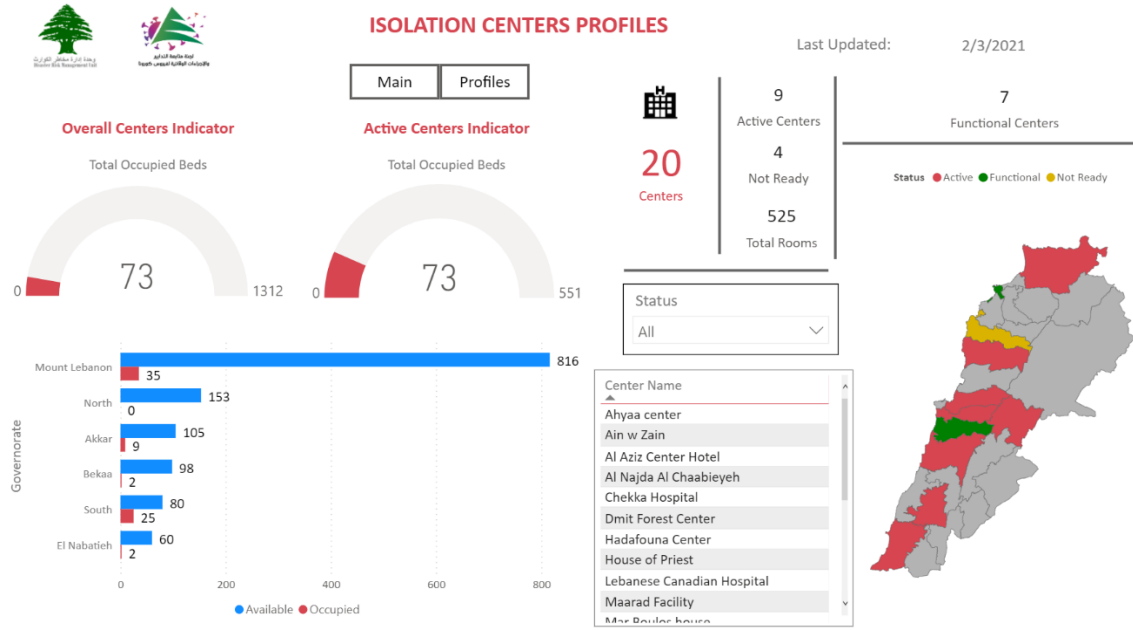
المرجع: المعلومات الصادرة عن وزارة الصحة العامة

يمكن الاطلاع على التقرير وكافة التعاميم الرسمية الصادرة على الرابط: <http://drm.pcm.gov.lb>

أو عبر وسائل التواصل الاجتماعي @DRM\_Lebanon



## نسبة إشغال مراكز العزل للحالات المصابة بفيروس كورونا



للمزيد من المعلومات حول توزع مراكز العزل ونسبة إشغالها، الدخول على الرابط التالي:

<http://bit.ly/DRM-IsolationCentersProfiles>

**ملاحظة:** تم تجهيز هذه المراكز بالتعاون بين اللجنة الوطنية لمتابعة التدابير والإجراءات الوقائية لمواجهة فيروس كورونا والمحافظين والبلديات، برنامج الأمم المتحدة الإنمائي، منظمة الصحة العالمية، منظمة اليونيسيف، وزارة الصحة العامة، نقابة الممرضات والممرضين في لبنان، نقابة الاختصاصيين في العمل الاجتماعي.

## الإجراءات قيد التنفيذ 2021/02/09

### وزارة الصحة العامة

- أفادت وزارة الصحة العامة عن افتتاح قسم لمعالجة مرضى كورونا في مستشفى مرجعيون الحكومي.
- أفاد وزير الصحة العامة أن جميع الإجراءات التقنية واللوجستية المطلوبة للآح تأمنت عبر مجموعة من المتبرعين، وبالتالي لا يوجد أي عائق أمام بدء التلقيح يوم الاثنين المقبل.

### الصلب الأحمر اللبناني

عدد الحالات التي تم نقلها إلى المستشفيات	عدد مراكز الإسعاف التي تستجيب	عدد فحوصات PCR التي تم نقلها	عدد فحوصات PCR التي تم نقلها	عدد مراكز الإسعاف التي تستجيب	عدد حالات (152 حالة جديدة)	عدد المستفيدين من حلقات التوعية
241,165	48	65,885 (252 فصماً جديداً)	عدد الفحوصات PCR التي تم نقلها	عدد مراكز الإسعاف التي تستجيب	18,675 (152 حالة جديدة)	عدد المستفيدين من حلقات التوعية
166	8,907	1498	عدد المسعفين المدربين	عدد المتدربين على إعداد خطط استجابة محلية	143,684 (56 مستفيداً جديداً)	عدد المتدربين على إدارة مراكز الحجر الصحي
1025	550	321	عدد المدربين على إقامة حملات توعية	عدد متطوعي الصلب الأحمر المدربين على التوعية	8,879	عدد المتدربين على إدارة مراكز الحجر الصحي
5,936 (28 مستفيداً جديداً)	1,274,023	271,158	عدد المعدات التي تم توزيعها	عدد المصنقات والمنشورات التي تم توزيعها	1,250	عدد المرافق التي تم تعقيمها

### الأجهزة الأمنية والعسكرية

#### الإجراءات التي تم التبليغ عنها خلال الـ 24 ساعة المنصرمة

#### الجهة

- توزيع مساعدات اجتماعية (400 ألف لبنانية) ومساعدات غذائية في كافة المناطق اللبنانية عبر مكتب التعاون العسكري المدني CIMIC.
- موازرة الأجهزة الأمنية في تطبيق القرارات الصادرة عن مجلس الوزراء.
- تفريق التجمعات وتوجيه المواطنين لضرورة الالتزام بالتدابير الوقائية.
- تسيير دوريات وإقامة حواجز ظرفية ونقاط مراقبة ثابتة ومتحركة في مختلف المناطق وتسطير محاضر ضبط بحق المخالفين لقرارات التبليغ العامة حيث بلغ عددها منذ 2021/01/14 لتاريخه 26,000 محضراً.
- توزعت المحاضر التي تم تسطيرها بحق المخالفين لقرارات التبليغ العامة خلال الـ 24 ساعة المنصرمة حسب المناطق على النحو التالي:

مجموع المحاضر منذ 2020/3/8	عدد محاضر الضبط خلال الـ 24 ساعة المنصرمة					
	بيروت	جبل لبنان	البقاع	الشمال	الجنوب	المجموع
46928	16	433	49	498	19469	19583
58643	167	109	30	38	145	167398

- الإفادة عن عدد الحالات الإيجابية الجديدة في مختلف المحافظات والحالات في الحجر المنزلي.
- الإفادة عن وفاة سيدة من بلدة شقرا بسبب فيروس كورونا.
- متابعة الإجراءات التي تقوم بها الفرق الطبية في مراكز فحص الوافدين في المطار وعلى الحدود البرية.

- تسيير دوريات في مختلف المحافظات وإقامة نقاط مراقبة ثابتة ومتحركة لمتابعة تنفيذ قرار الإغلاق العام بالتعاون مع البلديات.
- الإفادة عن عدد الحالات الإيجابية وحالات الوفاة الجديدة في مختلف المحافظات.
- الإفادة عن تجمعات مطيية وقطع طرقات وإشكالات في بيروت ومختلف المناطق اللبنانية.
- الإفادة عن قيام وزارة الاقتصاد والتجارة عبر مصلحة حماية المستهلك بمداة عدد من مستودعات ومحلات بيع المواد الغذائية في منطقة الشويفات ومحيطها حيث قامت بتسطير محاضر ضبط بحق المخالفين.
- التبليغ عن نسبة الالتزام بقرار التعبئة العامة في المحافظات التي جاءت على النحو التالي خلال الـ 24 ساعة المنصرمة:

بيروت	الجنوب	الشمال	عكار	البقاع	النيطية	بعلبك الهرمل	جبل لبنان
%60	%55	%45	%40	%55	%55	%50	%50

### وزارة الأشغال العامة والنقل

#### مطار رفيق الحريري الدولي (خلال الـ 24 ساعة المنصرمة)

الرحلات القادمة	عدد الرحلات	الرحلات المغادرة	عدد المغادرين
26	عدد الرحلات	24	عدد المغادرين
1988	عدد الوافدين	1832	

#### المرافئ (خلال الـ 24 ساعة المنصرمة)

المرافئ	السفن القادمة		السفن المغادرة	
	العدد	قادمة من	العدد	الوجهة
بيروت	1	ليماصول	1	الحمولة
	2	مرسين	1	مستو عبوات
صيدا	1	الاسكندرية		مستو عبوات
طرابلس	1	تاسوكو	1	بيروت
	1	الاسكندرون		مواد مختلفة/خطرة
المجموع	6		3	

يمكن الاطلاع على التقرير وكافة التعاميم الرسمية الصادرة على الرابط: <http://drm.pcm.gov.lb>

أو عبر وسائل التواصل الاجتماعي @DRM\_Lebanon

#### قرارات / إجراءات عامة

- بناءً على توصية اللجنة الوزارية المكلفة متابعة موضوع التدابير والإجراءات الوقائية لفيروس كورونا في اجتماعها بتاريخ 2021/02/05، وبناءً على ضرورات المصلحة العامة ومقتضيات السلامة، صدر عن رئاسة مجلس الوزراء القرار رقم 96/م ص بتاريخ 2021/2/6 حول تحديث استراتيجية مواجهة فيروس كورونا ومرحلة التخفيف التدريجي لقيود الإغلاق، وذلك استناداً إلى الموافقة الاستثنائية من السيد رئيس الجمهورية والسيد رئيس مجلس الوزراء. أبرز ما جاء في القرار:
  - أولاً: تحديث استراتيجية مواجهة فيروس كورونا ومرحلة التخفيف التدريجي لقيود الإغلاق المرفوعة من قبل اللجنة الوزارية التي تضمنت:
    - ✓ خطة الاستجابة المجتمعية.
    - ✓ خطة التردد والتتبع.
    - ✓ تطوّر عدد أسرة المستشفيات الحكومية.
    - ✓ الخطة الوطنية للتلقيح.
  - وتنظم آلية تخفيف القيود المفروضة على القطاعات وحركة تنقل الأفراد على أربع مراحل مفصلة ومرقفة مع القرار، على أن تخضع عملية الانتقال من مرحلة إلى أخرى إلى تقييم دوري من قبل اللجنة الوزارية المعنية:
    - ✓ المرحلة الأولى: تبدأ من الساعة الخامسة من صباح الإثنين في 2021/02/08 لغاية الساعة الخامسة من صباح الاثنين في 2021/02/22.
    - ✓ المرحلة الثانية: تبدأ من نهاية المرحلة الثانية لغاية الساعة الخامسة من صباح الإثنين في 2021/03/08.
    - ✓ المرحلة الثالثة: تبدأ من نهاية المرحلة الثالثة لغاية الساعة الخامسة من صباح الإثنين في 2021/03/22.
    - ✓ المرحلة الرابعة: تبدأ من نهاية المرحلة الثالثة.
- ثانياً: تمديد العمل بالفقرة الأولى من القرار رقم 26/م ص الصادر بتاريخ 2021/01/11 فيما يتعلّق بـ:
  - ✓ منع حركة المسافرين القادمين عبر المعابر الحدودية البرية والبحرية باستثناء العابرين ترانزيت دون أن يشمل ذلك عمليات الشحن، على أن تفتح الحدود البرية ليوم واحد في الأسبوع لمرور اللبنانيين.
  - ✓ تكليف اللجنة المؤلفة من وزراء الداخلية والبلديات والصحة العامة والسياحة والأشغال العامة والنقل بتحديد دقائق تطبيق الإجراءات المتعلقة بحركة الملاحة والوافدين عبر المطار وذلك بصورة دورية.
- ثالثاً: يمنع الخروج والولوج إلى الشوارع والطرق ابتداءً من الساعة الخامسة من صباح الإثنين في 2021/02/08 لغاية الخامسة صباح الاثنين في 2021/02/22 مع استثناء بعض الجهات والمؤسسات والأشخاص المحددين في الجداول المرفقة مع القرار، على أن يلتزم الجميع بوجوب الحصول على أدونات للتنقل عبر الموقع الإلكتروني covid.pcm.gov.lb، أو من خلال رسالة نصية على الرقم الـ 1120 إضافة إلى الالتزام بمعايير السلامة. أما الفئات المستثناءة من إلزامية الحصول على إذن للتنقل والمحددة بالتفصيل في القرار، فعليها استخدام البطاقات الوظيفية أثناء التنقل.
- رابعاً: يطلب من كافة الوزارات بالتنسيق مع الأجهزة المعنية اتخاذ جميع التدابير التي من شأنها وضع هذا القرار موضع التنفيذ الفوري والتشدد في تطبيقه واحترام السلامة والوقاية من فيروس كورونا
- خامساً: يعاد النظر بالاستثناءات أو استثناء بعض الحالات الطارئة والمستجدة بموجب قرار يصدر عن رئاسة مجلس الوزراء بعد استطلاع رأي الوزراء المعنيين واستناداً إلى طلب يقدم من خلال الموقع الإلكتروني المذكور سابقاً.
- سادساً: يعرض القرار على مجلس الوزراء على سبيل التسوية.

**ملاحظة:** يمكن الاطلاع على النص الكامل للقرار على الموقع <http://drm.pcm.gov.lb>

- صدر عن غرفة العمليات الوطنية، وبناءً على القرار رقم 26/م ص تاريخ 2021/1/11، الدليل الإلكتروني لتقديم طلب الحصول على إذن خاص للخروج في ظل الإقفال العام من 2021/01/14 لغاية 2021/01/25 وذلك للأشخاص المشمولين وغير المشمولين باستثناءات قرار الإغلاق الكامل من خلال ملء الاستمارة عبر الموقع الإلكتروني covid.pcm.gov.lb أو إرسال رسالة نصية على 1120 تتضمن الاسم الثلاثي، القضاء، ورقم الخيار من ضمن اللائحة المحددة، حيث استنتج من هذا القرار موظفو المديرية العامة لرئاسة الجمهورية، والأمانة العامة لرئاسة مجلس النواب ورئاسة مجلس الوزراء ووزارتي الدفاع الوطني والداخلية والبلديات والقضاء والعسكريين وموظفو القطاعين الصحي والصيدلاني والعاملون في السلك الدبلوماسي وعناصر الأمم المتحدة ووسائل الإعلام والإعلاميون (يمكن الاطلاع على الدليل كاملاً على الرابط: <http://drm.pcm.gov.lb>).

يمكن الاطلاع على التقرير وكافة التعاميم الرسمية الصادرة على الرابط: <http://drm.pcm.gov.lb>

أو عبر وسائل التواصل الاجتماعي @DRM\_Lebanon



المختبرات التي لم تلتزم بالإجراءات المعتمدة من قبل وزارة الصحة العامة حول المعلومات المطلوب تسجيلها للحالات المصابة خلال الـ 24 ساعة المنصرمة

المختبرات التي لم تحدد القضاء (خلال الـ 24 ساعة المنصرمة)

عدد الحالات الإيجابية دون تحديد القضاء	المختبرات / المستشفيات
17	مستشفى رفيق الحريري الجامعي
2	مختبرات العائلة الطبية
1	مستشفى سان جوزف الأشرفية
1	مستشفى الجامعة الأمريكية
1	مستشفى كليمنصو
1	مختبرات المشرق

المختبرات التي لم تحدد مكان السكن (خلال الـ 24 ساعة المنصرمة)

عدد الحالات الإيجابية دون تحديد مكان السكن	المختبرات / المستشفيات
17	مستشفى رفيق الحريري الجامعي
16	مختبرات عقيقي وبولس
11	مختبرات السلام
5	مختبرات المشرق
3	مركز الأطباء
5	مستشفى الجامعة الأمريكية
4	مستشفى عين وزين
6	مستشفى حمود
4	مستشفى سان جوزف - الأشرفية
1	مستشفى الجعيتاوي
1	مستشفى كليمنصو
1	المركز الطبي المتطور
3	مختبرات الكريم
2	مختبرات العائلة الطبية

المختبرات التي لم تحدد رقم الهاتف (خلال الـ 24 ساعة المنصرمة)

عدد الحالات الإيجابية دون تحديد رقم الهاتف	المختبرات / المستشفيات
3	مستشفى عين وزين
2	مستشفى مظلوم
1	مستشفى سيلين الحكومي
1	مستشفى النبي
1	مستشفى رياق

المراجع: المعلومات الصادرة عن وزارة الصحة العامة

يمكن الاطلاع على التقرير وكافة التعاميم الرسمية الصادرة على الرابط: <http://drm.pcm.gov.lb>

أو عبر وسائل التواصل الاجتماعي @DRM\_Lebanon

اللائحة المحدثة للمختبرات المعتمدة من قبل وزارة الصحة العامة لإجراء فحوصات الـ PCR

المختبرات الحكومية المؤهلة لإجراء التشخيص المخبري لفيروس كورونا بطريقة الـ PCR-RT

المختبر	الموقع
RHUH	مستشفى رفيق الحريري الجامعي
HALBA Governmental Hospital	مستشفى حلبا الحكومي
TRIPOLI Governmental Hospital	مستشفى طرابلس الحكومي
BATROUN Governmental Hospital	مستشفى البترون الحكومي
Ftough Kesserwan Gov. Hospital	مستشفى فتوح كسروان الحكومي (البوار)
Seblin Governmental Hospital	مستشفى سيلين الحكومي
Saida Governmental Hospital	مستشفى صيدا الحكومي
NABIH BERRI Gov. Hospital	مستشفى نبيه بزري الحكومي الجامعي
TEBNIN Governmental Hospital	مستشفى تبنين الحكومي
BINT JBEIL Governmental Hospital	مستشفى بنت جبيل الحكومي
BAALBECK Gov. Hospital	مستشفى بعلبك الحكومي
Hermel Governmental Hospital	مستشفى الهرمل الحكومي
ELIAS EL HRAWI Gov. Hospital	مستشفى الرئيس الياس الهراوي الحكومي
Baabda Governmental Hospital	مستشفى بعبدا الحكومي

## المختبرات الخاصة المؤهلة لإجراء التشخيص المخبري لفيروس كورونا بطريقة الـ PCR-RT

الموقع	المختبر
بيروت	مستشفى الجامعة الأميركية
بيروت	مستشفى أوتيل ديو الجامعي
بيروت	مختبرات رودولف ميريو (الجامعة اليسوعية - المتحف)
بيروت	مستشفى القديس جاورجيوس الجامعي
بيروت	مستشفى المقاصد
بيروت	مستشفى رزق الجامعي
بيروت	مستشفى اللبناني الجعيتاوي الجامعي
بيروت	مستشفى الوردية
بيروت	مركز كليمنصو الطبي
بيروت	مختبر مركز الأطباء
بيروت	مختبر فوتانا (الحمرا)
بيروت	مختبر الأمن العام (العدلية)
بيروت	مختبر سيما
الأشرفية	مختبرات جبر وغزة
الأشرفية	مختبر السان مارك
بيروت	مختبر PHD
بيروت	مختبر مركز مار يوسف الطبي
بيروت	مختبر دار الحوراء
الغبيري	المختبرات الحديثة
الغبيري	مستشفى الساحل
الغبيري	مستشفى الزهراء الجامعي
برج البراجنة	مستشفى الرسول الأعظم
حارة حريك	مستشفى بهمن
حارة حريك	مختبر ناشيونال دياغنوستك سيرفس كومباني
المرجعة	مختبر الدكتور محمود عثمان - مركز التحاليل الطبية
الجناح	مختبر أميرين دياغنوستك سنتر
بعيدا	مستشفى جبل لبنان
بعيدا	مستشفى السان جورج الحدث
بعيدا	مختبر الهادي
بعيدا	مختبر INOVIE Liban
الحدث	مختبر علم الأحياء الجزيئية في الجامعة اللبنانية
الحازمية	مستشفى قلب يسوع
الحازمية	مختبر كلينيجان
المتن	مستشفى سرحال
المتن	مختبر ترانسيميديكال فور ليف
المتن	مستشفى مار يوسف (مركز ريموند وعائدة نجار)
الزلفا	مستشفى هارون
المتن	مختبرات سان ميشال للتحاليل الطبية
بصاليم	مختبر مركز الشرق الأوسط الصحي ش.م.ل
المنصورية	مستشفى بلفو
الكورة	مستشفى هيكل
الكورة	مختبر جامعة البلمند
الكورة	مستشفى الكورة
زغرتا	مركز الشمال الاستشفائي
طرابلس	مستشفى المظلوم
طرابلس	مستشفى المنلا
طرابلس	مستشفى النبي
طرابلس	مختبر ميكروبيولوجيا الصحة والبيئة، المعهد العالي للدكتوراه، الجامعة اللبنانية
طرابلس	المستشفى الإسلامي الخيري
جبيل	مستشفى سيدة المعونات الجامعي
جبيل	مختبر عقيقي وبولس
جونية	مختبر واكيم
الشوف	مستشفى عين وزين
عرمون	مختبر إيفا لاب
صيدا	مستشفى حمود الجامعي
صيدا	مختبر الكريم
صيدا	مركز لبيب الطبي
الغازية	مختبر العائلة
النبطية	مستشفى الشيخ راغب حرب
النبطية	مختبر الصباح
النبطية	مختبر السلام
صور	مستشفى جبل عامل
صور	مختبر المشرق
بعلبك	دار الحكمة
بعلبك	مستشفى دار الأمل الجامعي
بعلبك	مختبرات العناية الطبية
اللوة	مختبرات العناية الطبية

Hospital General Khoury	مستشفى خوري	زحلة
MCC (Center Care Medical)	مختبر ميديكال كير سنتر	زحلة
Hopital Libano-Francais	المستشفى اللبناني الفرنسي	زحلة
Hopital Reyak	مستشفى رياق	رياق
Hopital El Mayas	مستشفى الميلاس	شثورة

### مختبرات المستشفيات العسكرية

Hôpital Central Militaire	المستشفى العسكري المركزي في بيروت	بيروت
---------------------------	-----------------------------------	-------

### المختبرات المؤهلة لأخذ عينات "المسحات الأنفية" بطريقة Drive-Thru

Medical Diagnostic Treatment Center (MDTC)	مختبر ميديكال دياغنوستك تريتماننت سنتر (الحمراء)	بيروت
ALS CIC SAL Med-Lab	مختبر ميد لاب الحمراء – الجفینور	بيروت
Itani Medical Laboratories	مختبرات عيتاني	بيروت
Sakiet Al Janzir Laboratories	مختبر ساقية الجنزير	بيروت
ABC Laboratories	مختبر أ ب سي	الأشرفية
Mouawad Medical Laboratory	مختبرات معوض الطبية	الشيح
Rihan Medical Center	مختبرات الشياح (د. فؤاد ریحان)	الشيح
United Healthcare Center	مختبرات المتحدة للرعاية الصحية	الشيح
Al Naqaa Medical Center	مختبر النقاء الطبي	الأوزاعي
Laboratoire le Boulevard	مختبرات البولفار	بدارو
CHU Al Yussef	مركز اليوسف الاستشفائي التعليمي	حلبا
Kesserwan Medical Center	مركز كسروان الطبي	كسروان
Lab Expert	مختبر إكسبرت لاب	المنصورية
Saint Elie Laborator	مختبر سانت إيلي	انطلياس
BMP Laboratory	مختبر ب م پ	ذوق مصبح
Laboratoire Dr. Elie Taleb	مختبر الدكتور إيلي طالب	جونية
MEMER Leb	مختبرات الشرق الأوسط للتحاليل الطبية	جونية
Family Clinic	مختبر فاميلي كلينيك	صيدا
First Lab	مختبر فيرست لب	العاقبية
Riyad Medical Laboratories	مختبرات الرياض الطبية	جب جنين
ADC	مختبر مركز التشخيص الطبي	جب جنين
LAB Life	مختبر لايف لاب	بعلبك
Beqaa Medical Lab	مختبر مركز البقاع الطبي	زحلة
Laboratoires Saint George	مختبرات السان جورج	زحلة
Araibi Medical Laboratories	مختبرات العربي الطبية	رياق

المرجع: المعلومات الصادرة عن وزارة الصحة العامة

يمكن الاطلاع على التقرير وكافة التعاميم الرسمية الصادرة على الرابط: <http://drm.pcm.gov.lb>

أو عبر وسائل التواصل الاجتماعي @DRM\_Lebanon