

غرفة العمليات الوطنية لإدارة الكوارث - السراي الحكومي الكبير
التقرير اليومي حول COVID-19



وقت صدور التقرير: 15:00

تقرير رقم: 081

التاريخ: الأحد 7 حزيران 2020

533 حالة نشطة (Active Cases)	
472 حالة في العزل المنزلي	61 حالة استشفاء
	55 حالة متوسطة
	6 حالات في العناية الفائقة

1331 حالة تم تسجيلها منذ 2020/2/21	
422 مقيمين	909 وافدين

30 حالة وفاة
768 حالة شفاء

11 حالة جديدة	
2 وافدين	9 مقيمين

لبنان	عالمياً	
1331	7,004,825	عدد الإصابات الإجمالي
30	402,666	عدد الوفيات
2.25%	5.74%	نسبة الوفيات
768	3,426,149	عدد حالات الشفاء

ملاحظة: آخر تحديث للمعلومات 2:30 pm

فحص كورونا في المختبرات منذ 2020/2/21

فحص كورونا في المختبرات خلال الـ 24 ساعة المنصرمة

فحص كورونا في المطار منذ 2020/4/5

فحص كورونا في المطار خلال الـ 24 ساعة المنصرمة

العدد الإجمالي لفحوصات كورونا منذ 2020/2/21

83,176

1247

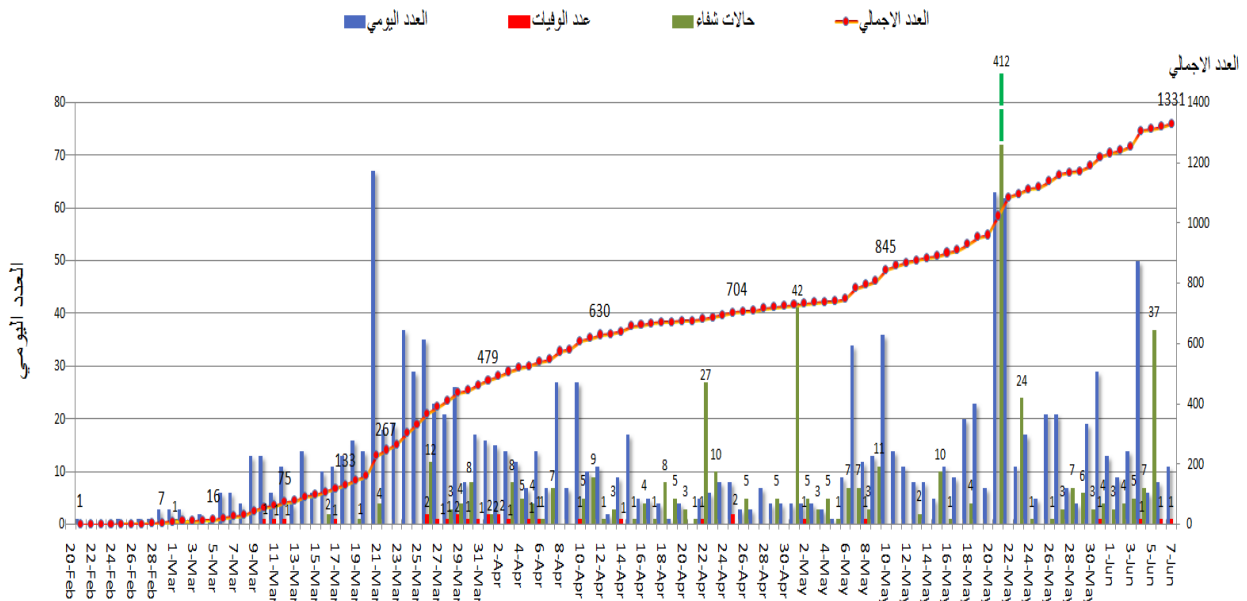
11.538

0

94,714

المرجع: المعلومات الصادرة عن وزارة الصحة العامة

المنحنى الوبائي حسب العدد اليومي للإصابات

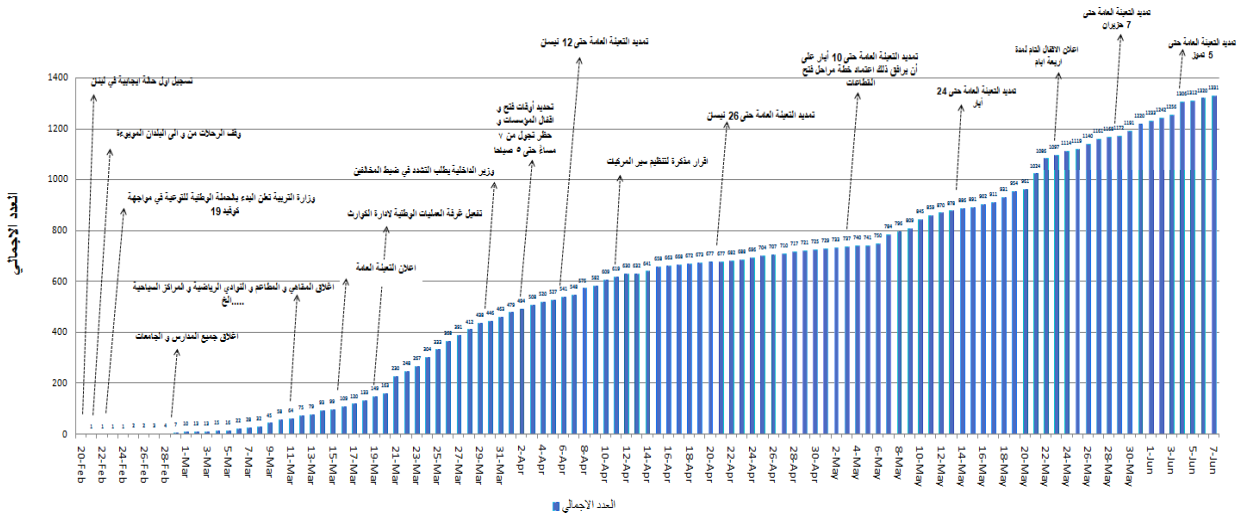


المرجع: المعلومات الصادرة عن وزارة الصحة العامة

يمكن الاطلاع على التقرير وكافة التعاميم الرسمية الصادرة على الرابط: drm.pcm.gov.lb

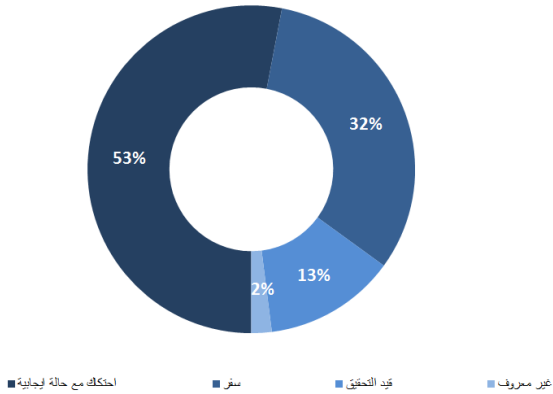
أو عبر وسائل التواصل الاجتماعي @DRM_Lebanon

التسلل الزمني للقرارات بحسب العدد الإجمالي للحالات

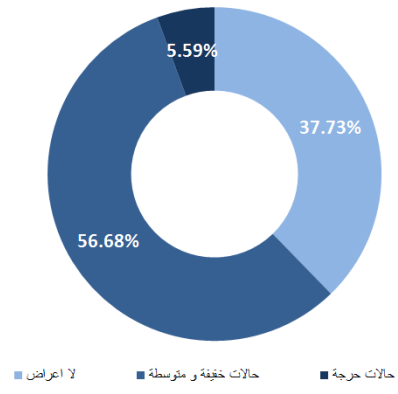


المرجع: المعلومات الصادرة عن وزارة الصحة العامة

طريقة التعرض للعدوى بالفيروس

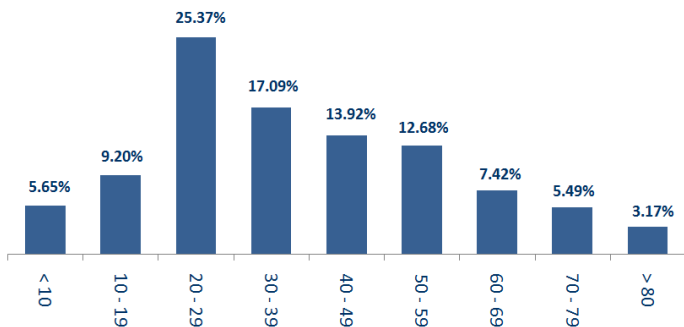


توزع الحالات حسب الوضع الصحي

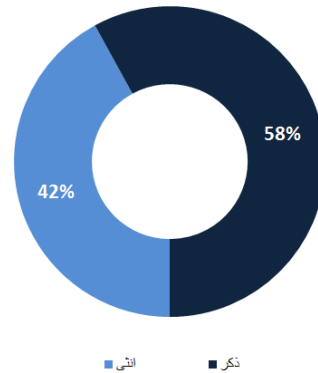


المرجع: المعلومات الصادرة عن وزارة الصحة العامة

توزع الحالات حسب الفئة العمرية



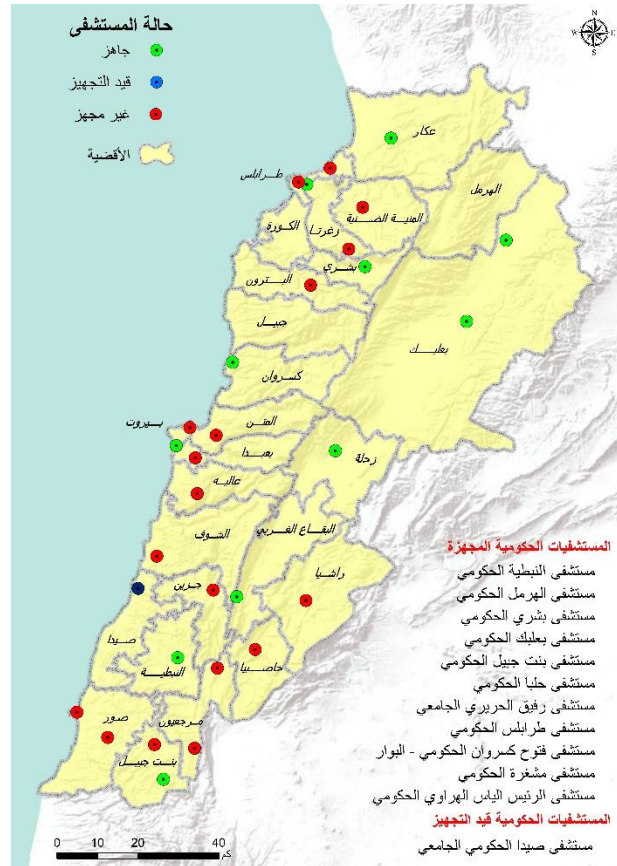
توزع الحالات حسب الجنس



المرجع: المعلومات الصادرة عن وزارة الصحة العامة

يمكن الاطلاع على التقرير وكافة التعاميم الرسمية الصادرة على الرابط: drm.pcm.gov.lb

أو عبر وسائل التواصل الاجتماعي @DRM_Lebanon



المراجع: المعلومات الصادرة عن وزارة الصحة العامة

الإجراءات قيد التنفيذ – 2020/6/7

وزارة الصحة العامة

- تنسق الوزارة مع السلطات المحلية والجهات الرسمية المعنية لتحديد الإجراءات والتدابير المطلوب تنفيذها على الصعيد المحلي للحد من انتشار الوباء قبل الدخول في المرحلة التالية من خطة الحكومة لتخفيف التعبئة العامة تزامناً مع بدء المرحلة الرابعة من عودة المغتربين في 2020/6/11.
- تنظم الوزارة جولات ميدانية إلى البلديات التي انتشر فيها الوباء للكشف على التدابير والإجراءات المتخذة من قبل السلطات المحلية في تطبيق العزل المنزلي وفي مراكز الحجر المعتمدة.
- تكثف الوزارة عملها في إجراء فحوصات الـ PCR للحالات المشتبه بها وللمخالطين في البلديات التي انتشر فيها الوباء بهدف تحليل الواقع الوبائي فيها واتخاذ القرارات المناسبة.
- تشرف الوزارة على كافة الفحوصات التي يتم أخذها للمخالطين والمشتبه بإصابتهم بالفيروس في مختلف المستشفيات الحكومية في المحافظات والمناطق اللبنانية وذلك على نفقة الوزارة من أجل تحديد الواقع الوبائي في لبنان واتخاذ الخطوات اللازمة في ضوء ذلك.
- تستمر الطواقم الطبية التابعة لوزارة الصحة العامة بتنفيذ حملة واسعة في مختلف المناطق اللبنانية لفحص المخالطين والمشتبه بإصابتهم بفيروس كورونا المستجد بهدف تحديث الواقع الوبائي في لبنان خاصة في المناطق التي انتشر فيها الوباء خلال الفترة الأخيرة.
- تتبّع الأوضاع الصحية للمواطنين الوافدين من مختلف الدول بشكل يومي في المستشفيات وفي الحجر المنزلي.
- تستمر وزارة الصحة العامة بتنفيذ مرحلة زيادة عدد فحوصات الـ PCR وتوزيع المستلزمات الطبية على المستشفيات الحكومية من ضمن خطتها التي تركز على أخذ العينات العشوائية يومياً في مختلف المناطق اللبنانية مما سيُتيح تحديد مرحلة الوباء.
- متابعة فحوصات الـ PCR للمواطنين في المختبرات المحددة ومطابقة النتائج وإعلان النتائج الرسمية يومياً.
- إصدار التقرير اليومي عن الحالات الجديدة ووضعها في المستشفيات الحكومية والخاصة وتتبع الحالات المحتملة.

يمكن الاطلاع على التقرير وكافة التعاميم الرسمية الصادرة على الرابط: drm.pcm.gov.lb

أو عبر وسائل التواصل الاجتماعي @DRM_Lebanon

الصلب الأحمر اللبناني

19692 205) فحوصات جديدة)	عدد فحوصات PCR التي تم نقلها إلى المختبرات	10	عدد مراكز الإسعاف الإضافية الجاهزة للاستجابة	37	عدد مراكز الإسعاف التي تستجيب	1949 (14 حالة جديدة)	عدد الحالات التي تم نقلها إلى المستشفيات
166	عدد المتطوعين المدرّبين على نقل فحوصات PCR	1344	عدد المسعفين المدرّبين	6188 (246 مدرّباً جديداً)	عدد المدرّبين على إعداد خطط استجابة محلية	58877 (68 مستفيداً جديداً)	عدد المستفيدين من حلقات التوعية حول-COVID *19
934	عدد المتطوعين الجامعيين المدرّبين على متابعة اجراءات الوقاية في الشركات والمؤسسات	217	عدد المتطوعين الجامعيين المدرّبين على اقامة حلقات توعية	550	عدد متطوعي الصلب الاحمر المدرّبين على التوعية	5951 246) مدرّباً جديداً)	عدد المدرّبين على إدارة مراكز الحجر الصحي
3207 (5 مستفيدين جدد)	عدد المنصفين من المنصات الإلكترونية التتقيفية حول ال-COVID 19	34134 137) مجموعة معدات (جديدة)	عدد المعدات التي تم توزيعها**	1187526	عدد الملصقات والكتيبات والمنشورات التي تم توزيعها حول الوقاية من الفيروس	325 (مرفق واحد جديد)	عدد السجون والنظارات والمرفق التي تم تعقيمها

* تتضمن: حلقات توعية حول COVID-19، توعية حول التدابير التي يجب اتباعها عند العودة الى العمل وتدريب متقدّم للعاملين الميدانيين في الصفوف الأمامية. ** تتضمن: معدات الحماية والوقاية الشخصية، معدات طبية ومعدات التعقيم.

الأجهزة العسكرية والأمنية

المهام		الجهة	
مختلف المناطق	مساندة قوى الأمن في عزل البلدات	مختلف المناطق	دوريات راجلة ومدولية
مختلف المناطق	تنبيه وتوجيه المواطنين والساكنين لتطبيق قرارات التعبئة العامة	مختلف المناطق	توزيع حصص غذائية عبر برنامج CIMIC
مختلف المناطق	إقامة حواجز طرفية وتفريق تجمعات وفتح طرقات	مختلف المناطق	تنظيم اكتظاظ المواطنين أمام المصارف وماكنات سحب الأموال
<p>المديرية العامة لقوى الأمن الداخلي</p> <p>- مؤازرة بلديتي مزبود وشحيم (الشوف) لعزل البلدتين. - مؤازرة بلدية بيروت لعزل مبنيين في محلة رأس النبع ومبنى في محلة خندق الغميق. - مؤازرة بلدية برج في عزل ثلاثة أحياء. - مؤازرة بلدية الوردانية (الشوف) لعزل المبنى المخصص لحجر المصابين. - تسطير محاضر مكتوبة بحق المخالفين لقرارات التعبئة العامة وقرارات السير:</p>			
عدد المحاضر التي تم تنظيمها منذ 2020/3/8		عدد المحاضر التي تم تنظيمها خلال الـ 24 ساعة المنصرمة	
29366	سيارات	245	سيارات
3511	مؤسسات / محلات	1	مؤسسات / محلات
13568	أفراد	22	أفراد
1270	عدم وضع كامرة (منذ 2020/5/29)	87	عدم وضع كامرة
47715	المجموع	355	المجموع
<p>المديرية العامة للأمن العام</p> <p>- تطبيق الإجراءات الأمنية والوقائية المطلوبة في المطار وعلى المرفق والمعايير الحدودية. - تقصي ومتابعة الحالات الإيجابية والحالات في الحجر المنزلي في مختلف المناطق. المديرية العامة لأمن الدولة</p> <p>- تسير دوريات في مختلف المناطق اللبنانية للتأكد من تطبيق قرارات التعبئة العامة. - تقصي ومتابعة الحالات الإيجابية والحالات في الحجر المنزلي في مختلف المناطق.</p>			
<p>المديرية العامة للدفاع المدني</p> <p>مهمات نقل مرضى غسيل الكلى إلى المستشفيات لتعذر وصولهم عملاً بقرار وزير الداخلية والبلديات رقم 2020/479</p>			
391	العدد الإجمالي منذ صدور القرار	5	العدد خلال الـ 24 ساعة المنصرمة
الجهوزية للتعامل مع الحالات المصابة بفيروس كورونا المستجد			
67	عدد سيارات الإسعاف الجاهزة لنقل الحالات المصابة بالفيروس	427	عدد العناصر المدرّبة على عمليات نقل المصابين بفيروس كورونا المستجد

مهام أخرى:

- تعقيم عدد من الأماكن العامة والخاصة والقطاعات الحيوية المستثناة من قرار الإقفال ضمن الأفضية في مختلف المحافظات اللبنانية.

يمكن الاطلاع على التقرير وكافة التعاميم الرسمية الصادرة على الرابط: drm.pcm.gov.lb

أو عبر وسائل التواصل الاجتماعي @DRM_Lebanon

وزارة الداخلية والبلديات

- تطبيق تمديد التعبئة العامة بناء على قرار مجلس الوزراء لمواجهة فيروس كورونا استناداً إلى الإنهاء الصادر عن المجلس الأعلى للدفاع وذلك اعتباراً من **2020/6/8** لغاية **2020/7/5** ضمناً وفق التدابير والإجراءات المحددة.
- تطبيق المذكرة رقم **م.154/2020** تاريخ **2020/5/31** المتعلقة بتعديل مواعيت فتح وإقفال المؤسسات التجارية والصناعية والمهن الحرة والشركات والحرفيين بحسب الأوقات المسموحة للتجول التي تم تعديلها لتصبح من الساعة 12:00 مساءً لغاية الساعة 5:00 فجرًا مع الإبقاء على تقييد حركة السيارات السياحية والآليات الخصوصية والدراجات النارية حسب أرقام اللوحات (المفرد والمجوز)، بالإضافة إلى فتح المؤسسات العامة أمام المواطنين خلال الدوام الرسمي مع نسبة 50% مناوبة بين الموظفين.

وزارة الأشغال العامة والنقل

مطار رفيق الحريري الدولي: الأحد 2020/6/7

الرحلات القادمة	الشركة	قادمة من	وقت الوصول	عدد الوافدين من المواطنين اللبنانيين
طائرة خاصة	SAFADI	برازيليا	16:45	9
طائرة خاصة	MEA	مصر	18:00	1
طائرة خاصة	MEA	الدوحة	15:30	8
مجموع الطائرات القادمة 3 طائرات				
الرحلات المغادرة	الشركة	الوجهة	وقت الإقلاع	عدد المغادرين
طائرة خاصة	MEA	مصر	17:00	1
مجموع الطائرات المغادرة 1 طائرة واحدة				
طائرات الشحن	الشركة	قادمة من	وقت الوصول	على متنها
طائرة شحن	TURKISH	تركيا	22:15	بضائع مختلفة
مجموع طائرات الشحن 1 طائرة واحدة				

المرافق: الأحد 2020/6/7

المرافق	دخول		مغادرة	
	العدد	البلد/الجهة	العدد	البلد/الجهة
مرافق بيروت	1	أوكرانيا		
	1	قوات الطوارئ		
	1	اللادقية		
مرافق طرابلس	1	السودان	1	اليونان
			1	تركيا
المجموع	4		2	

مصلحة سكك الحديد والنقل المشترك: الأحد 2020/6/7

- تضع المصلحة كافة حافلات النقل المشترك لديها بتصرف الجهات المعنية لنقل الوافدين من سوريا عبر المراكز الحدودية والوافدين عبر مطار رفيق الحريري الدولي إلى مراكز الحجر المعتمدة.

وزارة الخارجية والمغتربين

- تتسق الوزارة مع اللجنة الوزارية ومع اللجنة المصغرة المنبثقة عن اللجنة الوطنية لإعداد دراسة ورفعها إلى رئاسة مجلس الوزراء لاتخاذ القرارات المناسبة بشأن فتح المطار استناداً إلى تطور المنحنى الوبائي في لبنان وإجراءات التعبئة العامة المعتمدة، بالإضافة إلى تجارب باقي الدول في هذا السياق.
- تتابع الوزارة مع السفارات الأجنبية إجلاء المواطنين الأجانب من لبنان بالتنسيق مع اللجنة الوطنية لمتابعة التدابير والإجراءات الوقائية لمواجهة فيروس كورونا المستجد.
- تتابع الوزارة تنظيم اللوائح الاسمية للطلاب المغتربين ذوي الإمكانات المادية المحدودة الذين تشملهم المساعدات المادية المباشرة، كما تقوم بتأمين التواصل المباشر مع كافة المراجع المالية والمصرفية المختصة لتسهيل عمليات تحويل الأموال للطلاب.
- تتابع الوزارة عبر البعثات والقنصليات اللبنانية المساعدات والهبات من الدول الشقيقة والصديقة لزيادة قدرة لبنان على الاستجابة في مواجهة انتشار الفيروس.

يمكن الاطلاع على التقرير وكافة التعاميم الرسمية الصادرة على الرابط: drm.pcm.gov.lb

أو عبر وسائل التواصل الاجتماعي @DRM_Lebanon

مراكز العزل التي تمت الموافقة عليها من قبل اللجنة الوطنية لمتابعة التدابير والإجراءات الوقائية لمواجهة فيروس كورونا

المحافظة	عدد المراكز	عدد المراكز المعتمدة للنازحين واللاجئين
جبل لبنان	17	1
الشمال	2	
الجنوب	4	2
عكار	11	2
البقاع	10	4
بيروت		1
المجموع لتاريخه	44	10

نسبة الالتزام بقرارات التبعية العامة في المحافظات خلال الـ 24 ساعة المنصرمة							
بيروت	الشمال	عكار	بعلبك الهيرمل	البقاع	جبل لبنان	الجنوب	النبطية
45%	50%	45%	35%	60%	45%	65%	65%

أنواع المخالفات لقرارات التبعية العامة

- تجمعات مطلية ومظاهرات وقطع طرقات.
- مخالفات لقرارات السير، وضع الكمامات ومنع التجول.
- عدم التزام المحلات التجارية والمهن الحرة ومحلات بيع المواد الغذائية بالتدابير والإجراءات الوقائية المطلوبة.
- اكتظاظ في المطاعم والمقاهي وعدم الالتزام بالعدد المسموح من الزبائن (50%).
- تجمعات أمام المصارف ومكاتب تحويل الأموال وماكينات الصراف الآلي من دون المحافظة على المسافة الآمنة أو وضع كمامات.
- اكتظاظ في المقاهي وتقديم النرجيلة خلافاً لقرار التبعية العامة.
- تجمعات للعمال الأجانب في الساحات العامة وعلى الطرقات.
- تجمعات على الشواطئ والأرصيف البحرية دون الالتزام بوضع الكمامات.
- فتح الأندية الرياضية ومحلات الألعاب الإلكترونية والتسليية خلافاً لقرار التبعية العامة.
- فتح الملاعب أمام المواطنين لممارسة النشاطات الرياضية خلافاً لقرار التبعية العامة.

أهداف غرفة العمليات الوطنية

- الهدف الأول:** الحد من انتشار الفيروس واحتوائه عبر تطبيق التدابير الاحترازية، تخفيف الاحتكاك المباشر بين الناس وتعزيز عملية التواصل مع الناس والتوعية لتعميم المعلومات الصحيحة.
- الهدف الثاني:** تأمين استمرارية الخدمات الأساسية على الصعيد الوطني من خلال تحديد الخدمات الأساسية ومتطلبات الصيانة، تشجيع العمل عن بعد، اتخاذ التدابير الاقتصادية والاجتماعية بالحد الأدنى المطلوب المرتبط بتطبيق القرارات.
- الهدف الثالث:** زيادة قدرات القطاع الصحي للاستجابة من خلال مسح الموارد المتوافرة والاحتياجات بشكل مستمر مقارنة مع المنحنى الوبائي، استقطاب التمويل والمساعدات التقنية وزيادة القدرة الاستيعابية للمستشفيات وإدارة الحالات.

التوجيهات العامة

المخاطر المؤثرة في سرعة انتشار الفيروس

- عدم الالتزام بقرارات التبعية العامة الصادرة عن مجلس الوزراء واللجنة الوطنية لمتابعة التدابير والإجراءات الوقائية لمواجهة فيروس كورونا المستجد.
- عدم التزام المواطنين بتدابير الوقاية.
- عدم الالتزام بتدابير الحجر المنزلي الإلزامي.
- انتشار الوباء في الأماكن المكتظة.
- عدم الالتزام الكامل بمنع التجمعات والاختلاط.
- عدم الالتزام بقرارات وزارة الداخلية والبلديات لفتح وإقفال المؤسسات العامة والخاصة ومخالفة قرار السير.
- الالتزام بتطبيق القرارات الصادرة عن رئاسة مجلس الوزراء على صعيد الإدارات العامة والخاصة والبلديات.
- الالتزام بغسل اليدين المتكرر ومراعاة كل شروط السلامة الواجب اتخاذها وفق وزارة الصحة العامة.
- الحرص على الابتعاد عن الأماكن المزدحمة وتجنب المخالطة الاجتماعية والالتزام بالمسافة الآمنة بين الأفراد.
- الاتصال مباشرة على الرقم الساخن لوزارة الصحة العامة عند الشعور بأية عوارض: 1214 أو 01/594459

يمكن الاطلاع على التقرير وكافة التعاميم الرسمية الصادرة على الرابط: drm.pcm.gov.lb

أو عبر وسائل التواصل الاجتماعي @DRM_Lebanon