

غرفة العمليات الوطنية لإدارة الكوارث - السراي الحكومي الكبير
التقرير اليومي حول COVID-19



وقت صدور التقرير: 18:00

تقرير رقم: 111

التاريخ: الثلاثاء 7 تموز 2020

| | |
|--|----------------------------|
| 523 حالة نشطة (Active Cases) | |
| 499 حالة في العزل المنزلي | 24 حالة استشفاء |
| | 17 حالة متوسطة |
| | 7 حالات في العناية الفائقة |

| لبنان | عالمياً | |
|--------|------------|-----------------------|
| 1907 | 11,780,673 | عدد الإصابات الإجمالي |
| 36 | 541,781 | عدد الوفيات |
| 1.88 % | 4,59 % | نسبة الوفيات |
| 1348 | 6,775,498 | عدد حالات الشفاء |

ملاحظة: آخر تحديث للمعلومات 5:30 pm

المرجع: المعلومات الصادرة عن وزارة الصحة العامة

| | |
|---|-------------|
| 1907 حالات تم تسجيلها منذ 2020/2/21 | |
| 601 وافدين | 1306 مقيمين |

| | |
|---------------|-----------|
| 22 حالة جديدة | |
| 8 وافدين | 14 مقيمين |

| |
|----------------|
| 36 حالة وفاة |
| 1348 حالة شفاء |

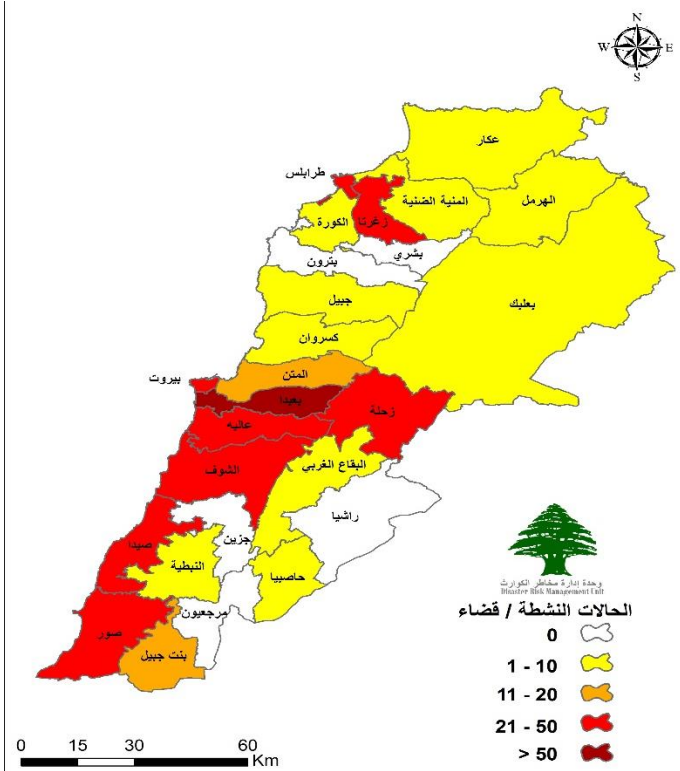
مجموع فحوصات كورونا منذ 2020/2/21
عدد فحوصات كورونا للمقيمين في المختبرات خلال الـ 24 ساعة المنصرمة
عدد فحوصات كورونا للوافدين في المطار خلال الـ 24 ساعة المنصرمة

| |
|---------|
| 153,566 |
| 1535 |
| 1604 |

توزع الحالات النشطة حسب الأضية

التوزع اليومي للإصابات حسب المناطق

| مقيم/وافد | العدد | البلدة |
|-----------|-----------|-----------------------------|
| وافد | 2 | الأشرفية (بيروت) |
| وافد | 1 | راس النبع (بيروت) |
| مقيم | 1 | الحمرا (بيروت) |
| مقيم | 4 | برج البراجنة (بعيدا) |
| مقيم | 1 | الليلكي (بعيدا) |
| وافد | 1 | برمانا (المتن) |
| مقيم | 1 | الدكوانة (المتن) |
| مقيم | 1 | عرمون (عاليه) |
| مقيم | 1 | شويقات (عاليه) |
| مقيم | 1 | حي السلم (عاليه) |
| وافد | 1 | الميناء (طرابلس) |
| مقيم | 1 | الملولة (طرابلس) |
| مقيم | 1 | إهدن (زغرتا) |
| وافد | 1 | بقاع صفيرين (المنية الضنية) |
| مقيم | 1 | حوش سنيد (بعليك) |
| وافد | 1 | خرية سلم (بنت جبيل) |
| وافد | 1 | عين جرفا (حاصبيا) |
| | 1 | قيد التحقق |
| | 22 | |

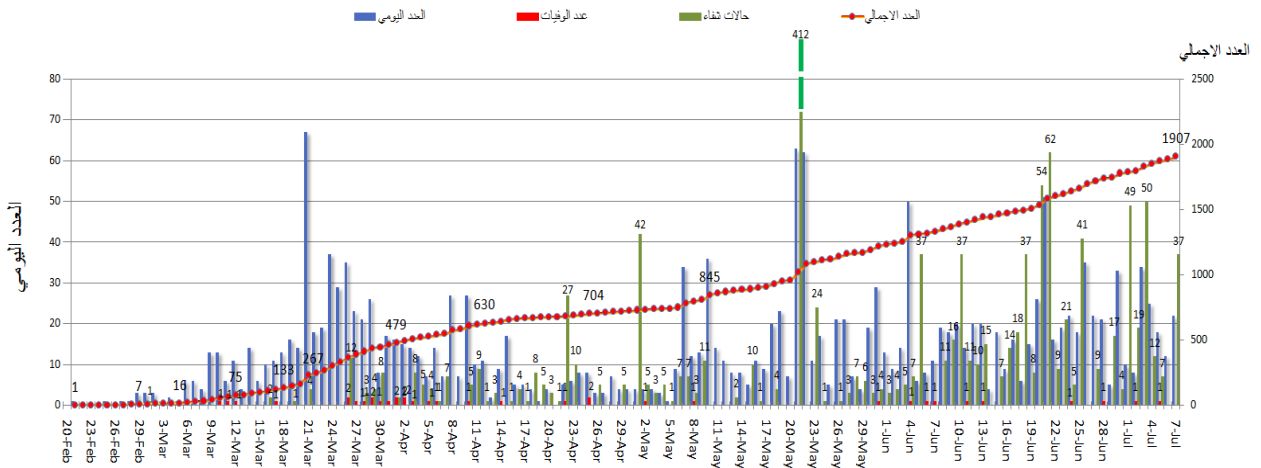


المرجع: المعلومات الصادرة عن وزارة الصحة العامة

يمكن الاطلاع على التقرير وكافة التعاميم الرسمية الصادرة على الرابط: drm.pcm.gov.lb

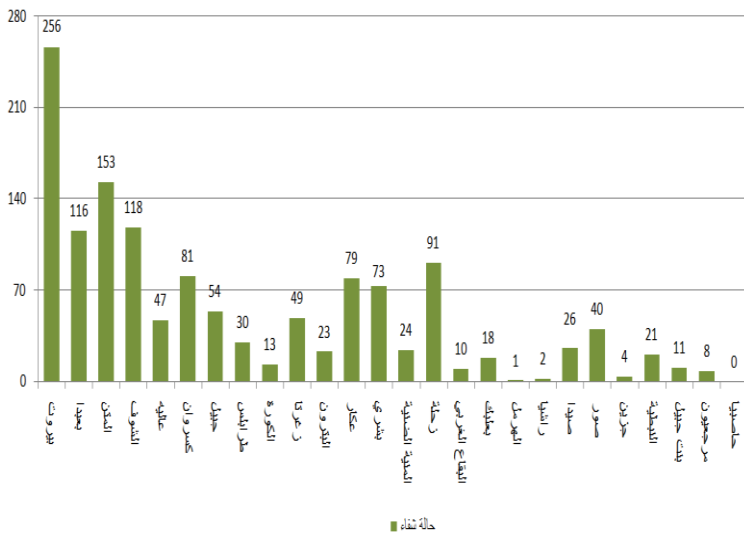
أو عبر وسائل التواصل الاجتماعي @DRM_Lebanon

المنحنى الوبائي حسب العدد اليومي للإصابات

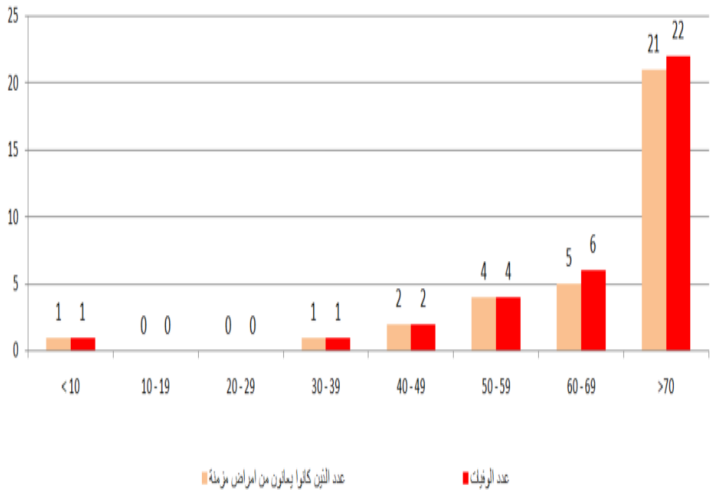


المراجع: المعلومات الصادرة عن وزارة الصحة العامة

توزع حالات الشفاء حسب الأفضية

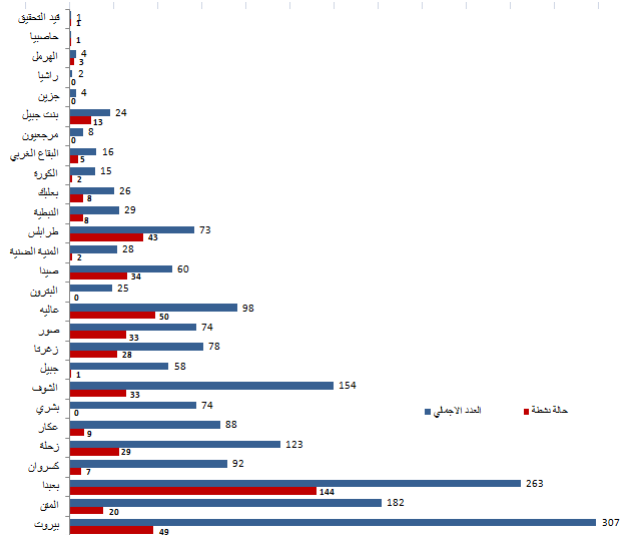


توزع الوفيات حسب الفئة العمرية

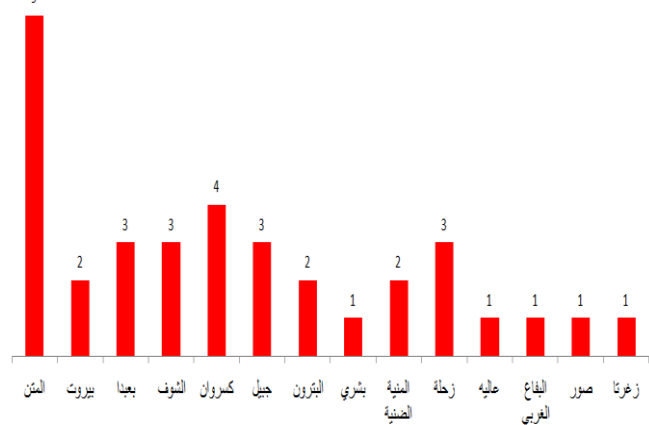


المراجع: المعلومات الصادرة عن وزارة الصحة العامة

توزع الحالات الإجمالية والحالات النشطة حسب الأفضية



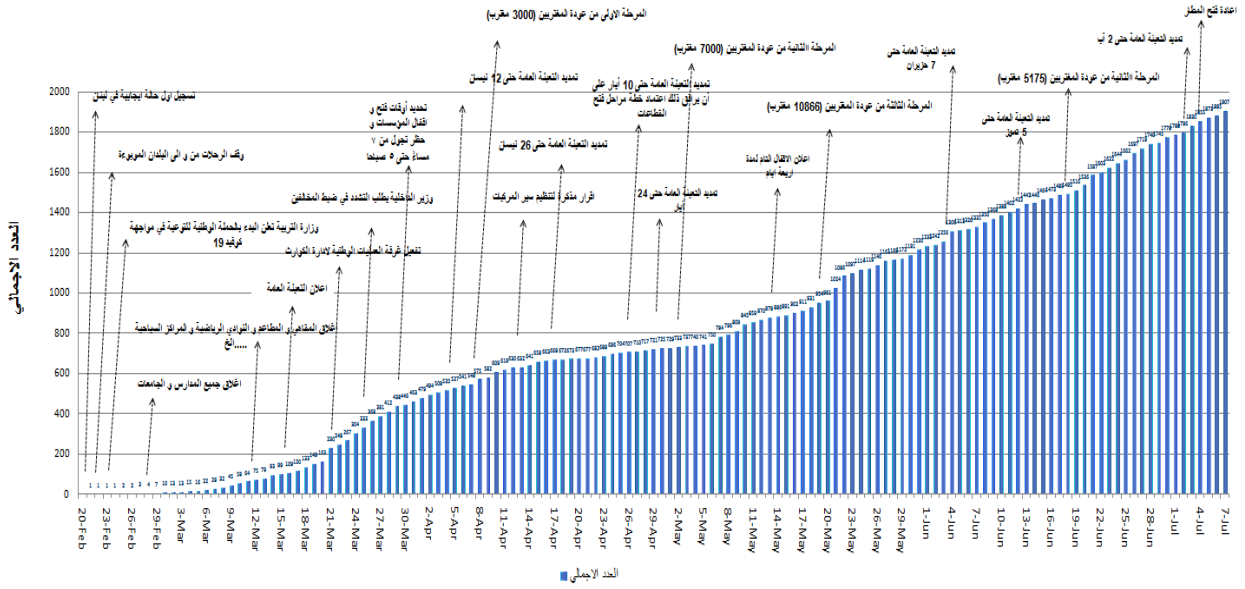
توزع الوفيات حسب الأفضية



يمكن الاطلاع على التقرير وكافة التعاميم الرسمية الصادرة على الرابط: drm.pcm.gov.lb

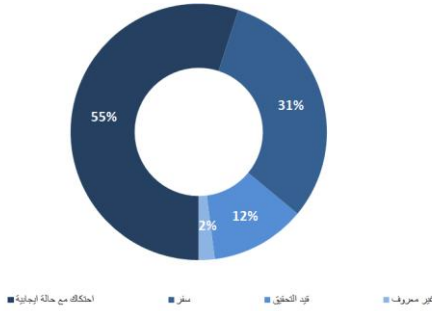
أو عبر وسائل التواصل الاجتماعي @DRM_Lebanon

التسلل الزمني للقرارات بحسب العدد الإجمالي للحالات

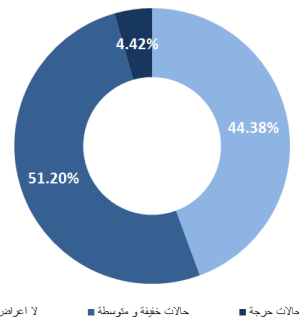


المرجع: المعلومات الصادرة عن وزارة الصحة العامة

طريقة التعرض للمعدوى بالفيروس

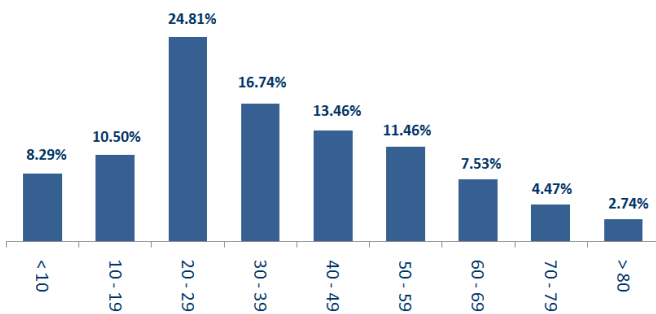


توزع الحالات حسب الوضع الصحي

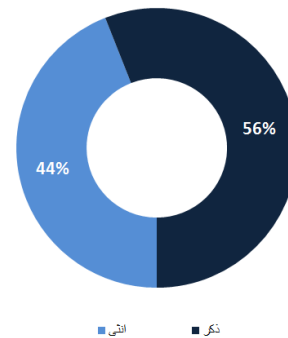


المرجع: المعلومات الصادرة عن وزارة الصحة العامة

توزع الحالات حسب الفئة العمرية



توزع الحالات حسب الجنس

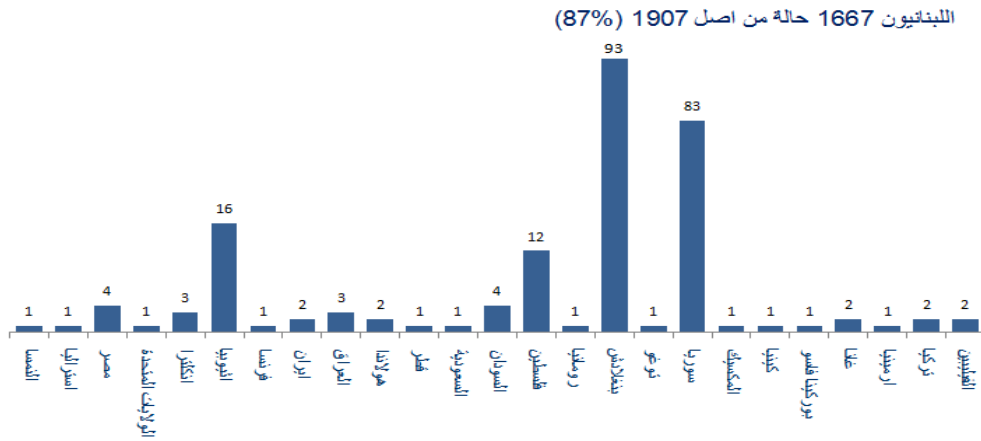


المرجع: المعلومات الصادرة عن وزارة الصحة العامة

يمكن الاطلاع على التقرير وكافة التعاميم الرسمية الصادرة على الرابط: drm.pcm.gov.lb

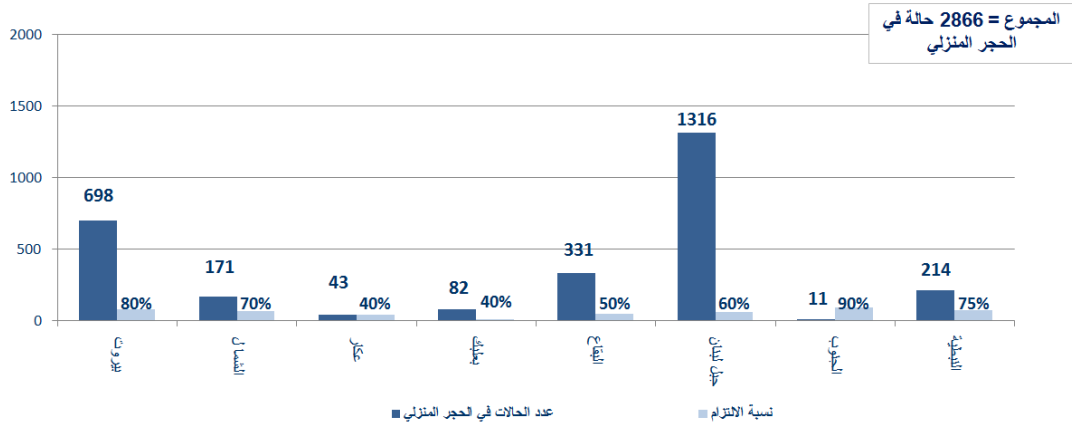
أو عبر وسائل التواصل الاجتماعي @DRM_Lebanon

توزع الحالات حسب الجنسية



المراجع: المعلومات الصادرة عن وزارة الصحة العامة

توزع حالات العزل المنزلي في المحافظات ونسبة الالتزام



المراجع: المعلومات الصادرة عن وزارة الصحة العامة

الإجراءات قيد التنفيذ – 2020/7/7

وزارة الصحة العامة

- متابعة تطبيق التعميم رقم **37/2 تاريخ 2020/7/4** بالتنسيق مع اللجنة الوطنية لمتابعة التدابير والإجراءات الوقائية لمواجهة فيروس كورونا عدلت بموجبه الإجراءات المتعلقة بالركاب القادمين إلى لبنان وتكلفة فحص الـ PCR للوافدين بـ 50 دولار على أن يتم إجراء الفحص للأشخاص تحت عمر 12 سنة على نفقة الوزارة والتنسيق مع شركات التامين للتأكد من تغطية تكاليف العلاج في المستشفيات الحكومية.
- مراقبة تطبيق التعميم الذي صدر عن الوزارة رقم **99 تاريخ 2020/6/30** المتعلق بالإجراءات المعتمدة من قبل وزارة الصحة العامة لجميع المسافرين القادمين إلى لبنان وإجراء فحوصات الـ PCR لكل الوافدين وتزويد المواطنين بكافة المعلومات لحين صدور النتائج، والتنسيق مع قوات اليونيفيل التي تطبق البرتوكول المعتمد من قبل وزارة الصحة العامة بإجراء الفحص الأول قبل القدوم إلى لبنان والالتزام بالحجر لمدة 14 يوماً.
- تستمر الفرق الطبية في الوزارة بتنفيذ جولات ميدانية إلى المناطق التي انتشر فيها الوباء لإجراء فحوصات PCR للحالات المشتبه بها وللمخالطين بهدف تحليل الواقع الوبائي فيها واتخاذ القرارات المناسبة.
- تتابع الوزارة الأوضاع الصحية لكافة الحالات النشطة وللوافدين بشكل يومي في المستشفيات وفي الحجر المنزلي.

يمكن الاطلاع على التقرير وكافة التعاميم الرسمية الصادرة على الرابط: drm.pcm.gov.lb

أو عبر وسائل التواصل الاجتماعي @DRM_Lebanon

الصليب الأحمر اللبناني

| | | | | | | | |
|--------------------------------|---|---|--|---------------------------------|---|-----------------------------------|---|
| 27704 (152 فصصاً جديداً) | عدد فحوصات PCR التي تم نقلها إلى المختبرات | 0 | عدد مراكز الإسعاف الإضافية الجاهزة للاستجابة | 47 | عدد مراكز الإسعاف التي تستجيب | 2422 (7 حالات جديدة) | عدد الحالات التي تم نقلها إلى المستشفيات |
| 166 | عدد المتطوعين المدرّبين على نقل فحوصات PCR | 1444 | عدد المسعفين المدرّبين | 8196 (98 متدرّباً جديداً) | عدد المتدرّبين على إعداد خطط استجابة محلية | 62717 (212 مستفيداً جديداً) | عدد المستفيدين من حلقات التوعية حول COVID- |
| 967 | عدد المتطوعين الجامعيين المدرّبين على إجراءات الوقاية في الشركات | 217 | عدد المتطوعين الجامعيين المدرّبين على إقامة حلقات توعية | 550 | عدد متطوعي الصليب الأحمر المدرّبين على التوعية | 7942 (101 متدرّباً جديداً) | عدد المتدرّبين على إدارة مراكز الحجر الصحي |
| 3425 (7 مستفيدين جدد) | عدد المستفيدين من المنصات الإلكترونية التثقيفية حول الفيروس | 41695 (19 مجموعة معدات جديدة) | عدد المعدات التي تم توزيعها | 1204803 | عدد الملصقات والمشورات التي تم توزيعها | 350 (3 مرافق جديدة) | عدد المرافق التي تمّ تعميمها |

الأجهزة العسكرية والأمنية

| المهام | الجهة |
|---|---------------------------------------|
| - تسيير دوريات راجلة ومدوّلة لتنظيم اكتظاظ المواطنين وتفريق التجمعات. - إقامة حواجز طرفية في مختلف المناطق اللبنانية. | الجيش |
| - تسيير محاضرات بحق المخالفين لقرارات التبئة العامة: عدد المحاضرات التي تم تسييرها بحق المخالفين لقرار وضع الكمامة منذ 2020/5/29 مجموع المحاضرات التي تم تنظيمها بحق المخالفين لقرارات التبئة العامة منذ 2020/3/8 | المديرية العامة لقوى الأمن الداخلي |
| 2842 (محاضر واحد جديد) | 50045 |
| - تطبيق الإجراءات الأمنية والوقائية المطلوبة في المطار وعلى المرافئ والمعابر الحدودية. - تقصي ومتابعة الحالات المشتبه بها والإيجابية والحالات في الحجر المنزلي للمقيمين والوافدين. - التبليغ عن الفحوصات العشوائية التي تقوم بها وزارة الصحة العامة والهيئات الصحية في مختلف المناطق اللبنانية وفي المخيمات. | المديرية العامة للأمن العام |
| - تعقيم عدد من الأماكن العامة والخاصة والقطاعات الحيوية ومراكز إجراء فحوصات الـPCR ضمن الأفضية في مختلف المحافظات اللبنانية. - تأمين الجهوزية للتدخل عند الضرورة (427 عنصراً مدرّباً على عمليات نقل المصابين بفيروس كورونا المستجد، و69 سيارة إسعاف جاهزة لنقل الحالات المصابة بالفيروس). | المديرية العامة للدفاع المدني |

وزارة الأشغال العامة والنقل

- مراقبة تطبيق التعاميم التي صدرت عن المديرية العامة للطيران المدني المتعلقة بالإجراءات الواجب التقيد بها من قبل
الوافدين إلى لبنان والمتواجدين في المطار من مسافرين وعاملين ابتداء من 2020/7/1 (للاطلاع على الإجراءات
بالتفصيل، الدخول إلى الموقع الإلكتروني المذكور أدناه).

مطار رفيق الحريري الدولي (خلال الـ 24 ساعة المنصرمة)

| الرحلات القادمة | | الرحلات المغادرة | |
|-----------------|------|------------------|------|
| عدد الرحلات | 29 | عدد الرحلات | 27 |
| عدد الوافدين | 2278 | عدد المغادرين | 1352 |

المرافئ (خلال الـ 24 ساعة المنصرمة)

| المرافئ | دخول | | مغادرة | |
|--------------|-------|-------------|--------|-------------|
| | العدد | البلد/الجهة | العدد | البلد/الجهة |
| مرافئ بيروت | 1 | مرسين | 1 | روسيا |
| مرافئ طرابلس | | | 1 | روسيا |
| مرافئ جونيه | | | 1 | روسيا |
| المجموع | 1 | | 2 | |

قرارات عامة

- بناء على قرار مجلس الوزراء بتاريخ 2020/6/30 واستناداً إلى الإنهاء الصادر عن المجلس الأعلى للدفاع تم إقرار **تمديد**
التبئة العامة لغاية 2020/8/2 ضمن الإجراءات المحددة التي تصدر عن الوزارات المختصة مع التأكيد على ضرورة الالتزام
بكافة التدابير والإجراءات الوقائية لمنع انتشار الوباء.

يمكن الاطلاع على التقرير وكافة التعاميم الرسمية الصادرة على الرابط: drm.pcm.gov.lb

أو عبر وسائل التواصل الاجتماعي @DRM_Lebanon

- استناداً الى مقررات مجلس الوزراء بتاريخ 2020/3/31 المتعلقة بعودة المغتربين اللبنانيين من الخارج، سيصار الى فتح الحدود البرية مع سوريا عبر مركزي المصنع والعبودية الحدوديين بتاريخي 2020/7/7 و 2020/7/9 من الساعة 9.00 لغاية الساعة 16.00 أمام اللبنانيين وأفراد عائلاتهم فقط المتواجدين في سوريا والراغبين بالعودة الى لبنان.

مخالفات قرارات التبئة العامة

خلينا ملتزمين حتى ينذكر ما ينعاد

حافظوا على مسافة أمنة



1 متر على الأقل

التباعد الجسدي

البسوا الكمامات خارج المنزل

تجنبوا لمس الوجه

غطوا الفم والأنف بالكوع الممثنى عند السعال أو العطس

الوقاية

اغسلوا أيديكم لمدة عشرين ثانية على الأقل

عقموا مشربياتكم قبل حفظها في المنزل أو استعمالها

النظافة

التزموا بخافة تعاميم وزارة الصحة العامة الصادرة تباعاً

- تجمعات مطلبية ومظاهرات وقطع طرقات وأعمال شغب.
- عدم التزام المطاعم والمقاهي بالمسافة الأمنة بين الأشخاص.
- عدم الالتزام بالتدابير والإجراءات الوقائية المطلوبة في الأسواق (وضع الكمامة، تعقيم اليدين، الحفاظ على المسافة الأمنة).
- تجمعات أمام المصارف ومحلات الصرافة ومكاتب تحويل الأموال وماكينات الصراف الآلي من دون الالتزام بالتدابير الوقائية.
- تجمعات في الأحياء وعلى الشواطئ والأرصفة البحرية دون الالتزام بالتدابير الوقائية.
- تجمعات في المناسبات الاجتماعية دون الالتزام بالتدابير الوقائية.

عند الشعور بأية عوارض، الاتصال مباشرة على الرقم الساخن لوزارة الصحة العامة: 1214 أو 01/594459