

غرفة العمليات الوطنية لإدارة الكوارث - السراي الحكومي الكبير

التقرير اليومي حول COVID-19



وقت صدور التقرير: 17:00

تقرير رقم: 080

التاريخ: السبت 6 حزيران 2020

523 (Active Cases) حالة نشطة
469 حالة في العزل المنزلي
54 حالة استشفاء
49 حالة متوسطة
5 حالات في العناية الفائقة

1320 حالة تم تسجيلها منذ 2020/2/21
420 وافدين
900 مقيمين

لبنان	عالمياً	
1320	6,879,502	عدد الإصابات الإجمالي
29	398,737	عدد الوفيات
2.19%	5.79%	نسبة الوفيات
768	3,371,219	عدد حالات الشفاء

ملاحظة: آخر تحديث للمعلومات 3:30 pm

المرجع: المعلومات الصادرة عن وزارة الصحة العامة

29 حالة وفاة
768 حالة شفاء

فحص كورونا في المختبرات منذ 2020/2/21

فحص كورونا في المختبرات خلال الـ 24 ساعة المنصرمة

فحص كورونا في المطار منذ 2020/4/5

فحص كورونا في المطار خلال الـ 24 ساعة المنصرمة

العدد الإجمالي لفحوصات كورونا منذ 2020/2/21

8 حالات جديدة
4 وافدين
4 مقيمين

81,929

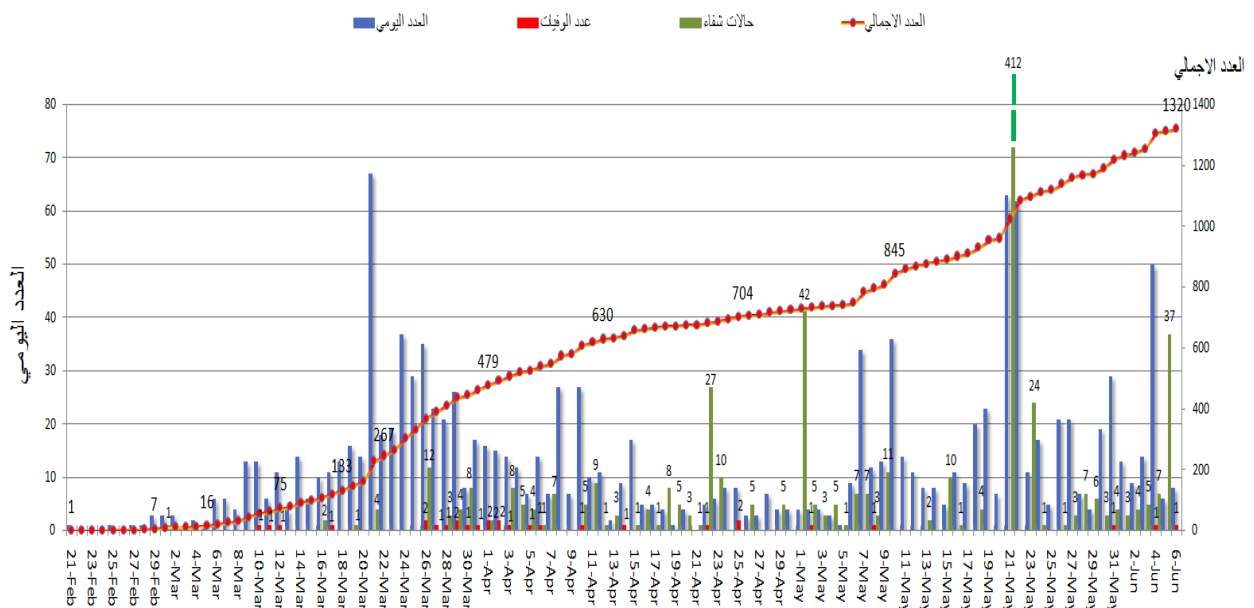
1732

11.538

0

93,467

المنحنى الوبائي حسب العدد اليومي للإصابات

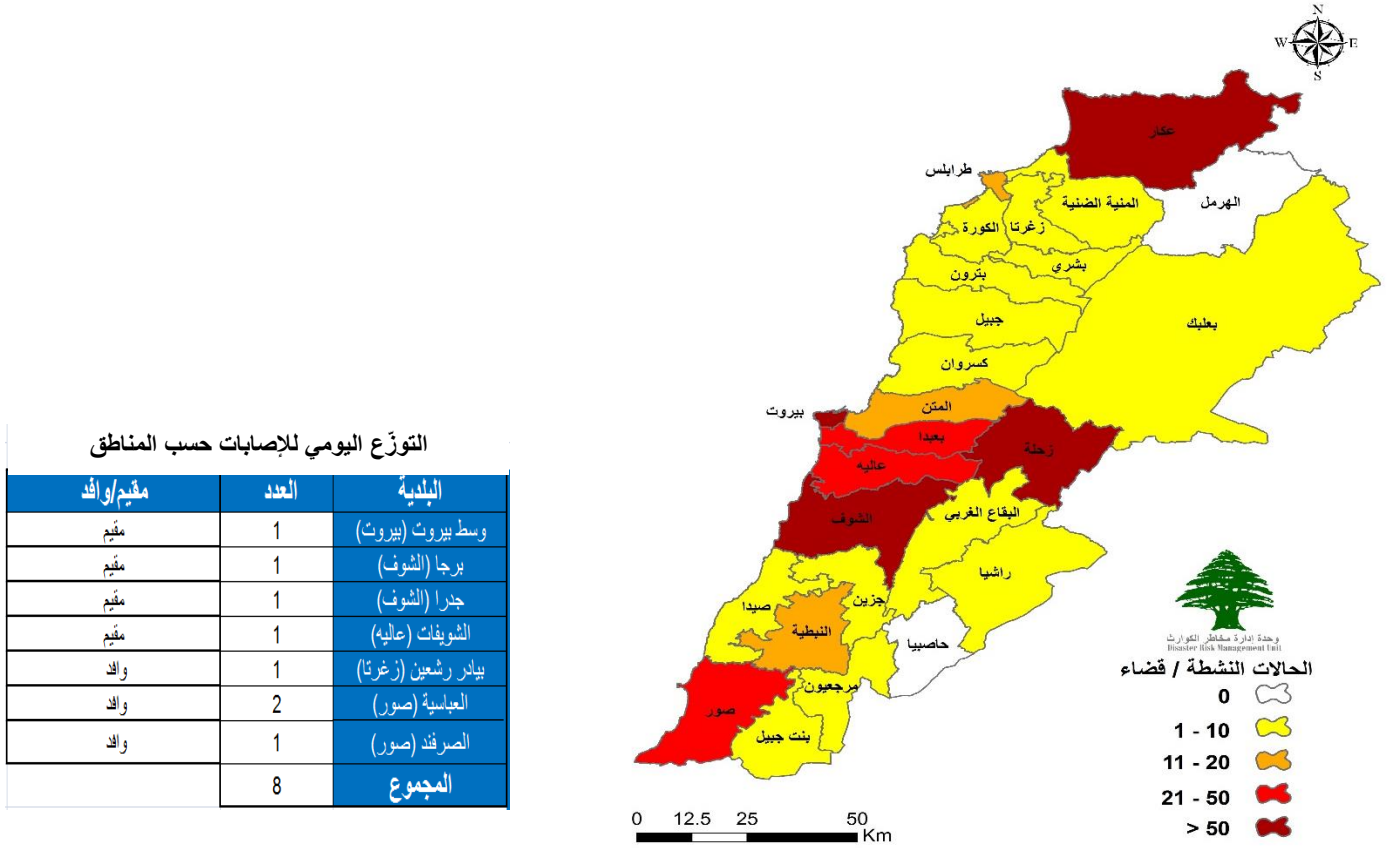


المرجع: المعلومات الصادرة عن وزارة الصحة العامة

يمكن الاطلاع على التقرير وكافة التعاميم الرسمية الصادرة على الرابط: drm.pcm.gov.lb

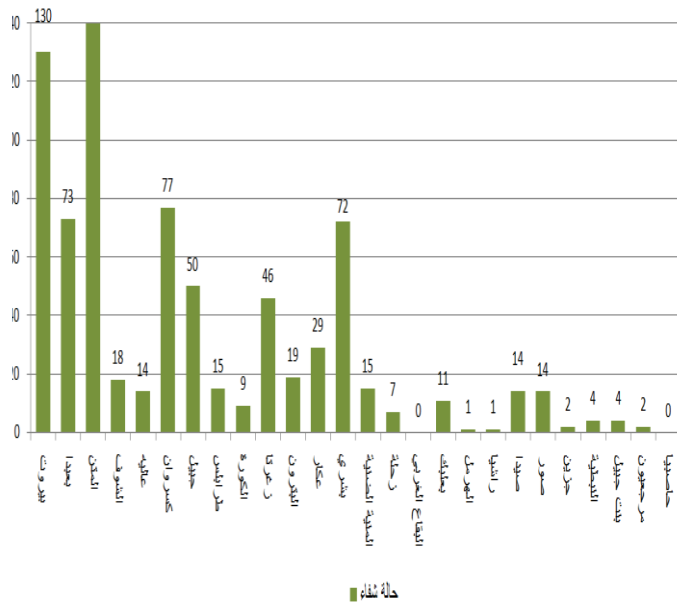
أو عبر وسائل التواصل الاجتماعي @DRM_Lebanon

توزع الحالات النشطة حسب الأقسية

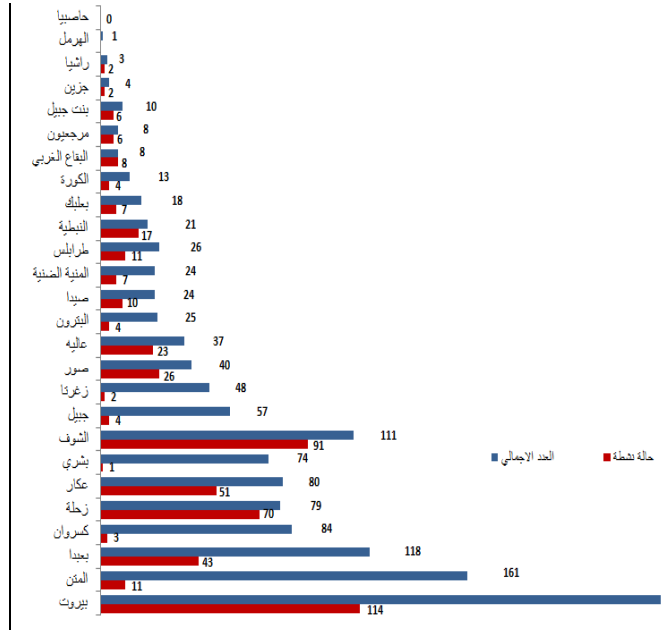


المرجع: المعلومات الصادرة عن وزارة الصحة العامة

توزع حالات الشفاء حسب الأقسية



توزع الحالات الإجمالية والحالات النشطة حسب الأقسية

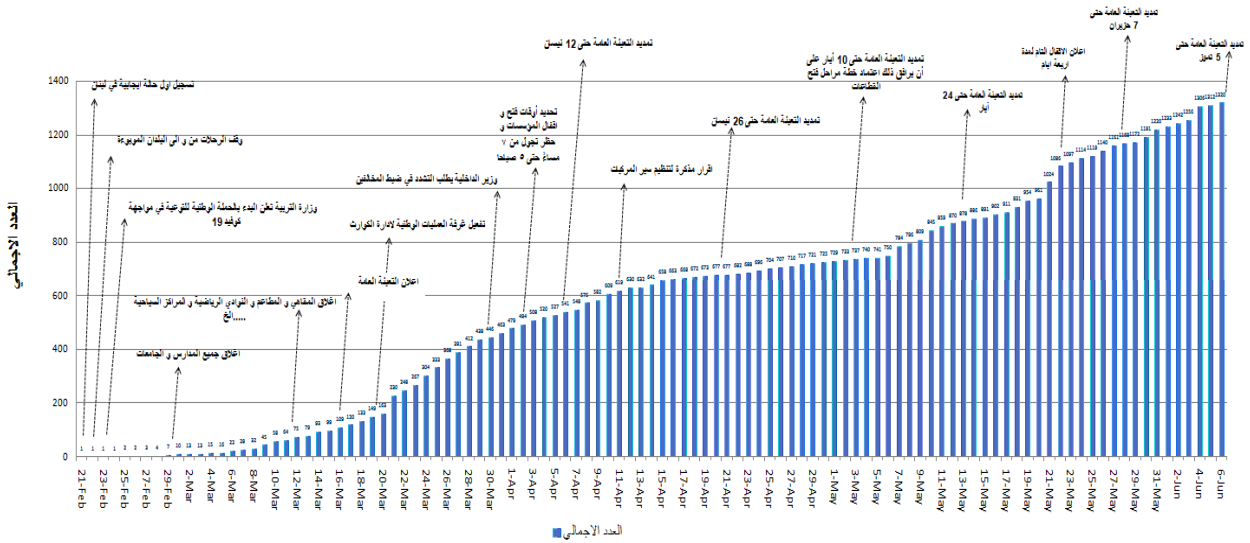


المرجع: المعلومات الصادرة عن وزارة الصحة العامة

يمكن الاطلاع على التقرير وكافة التعاميم الرسمية الصادرة على الرابط: drm.pcm.gov.lb

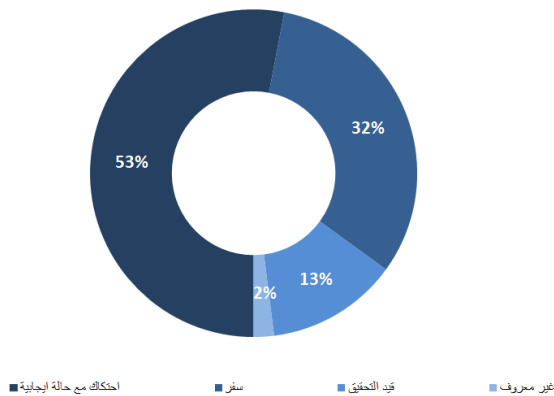
أو عبر وسائل التواصل الاجتماعي @DRM_Lebanon

التسلل الزمني للقرارات بحسب العدد الإجمالي للحالات

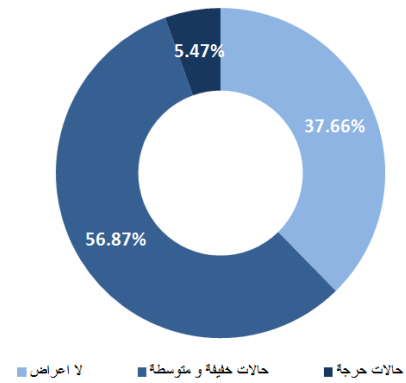


المرجع: المعلومات الصادرة عن وزارة الصحة العامة

طريقة التعرض للعدوى بالفيروس

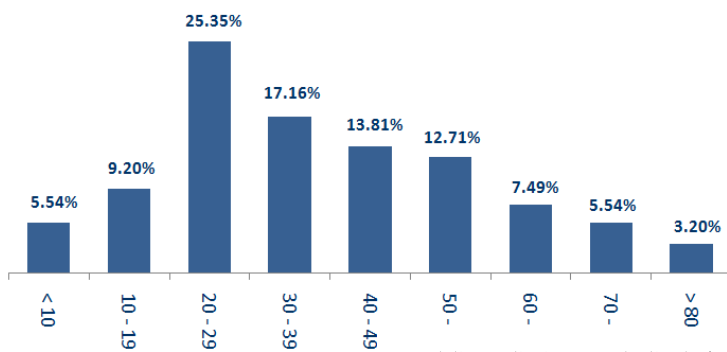


توزع الحالات حسب الوضع الصحي



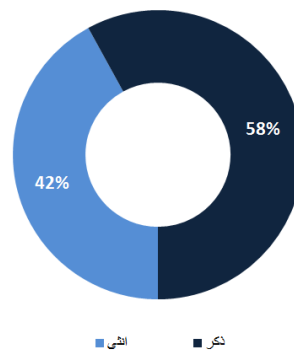
المرجع: المعلومات الصادرة عن وزارة الصحة العامة

توزع الحالات حسب الفئة العمرية



المرجع: المعلومات الصادرة عن وزارة الصحة العامة

توزع الحالات حسب الجنس

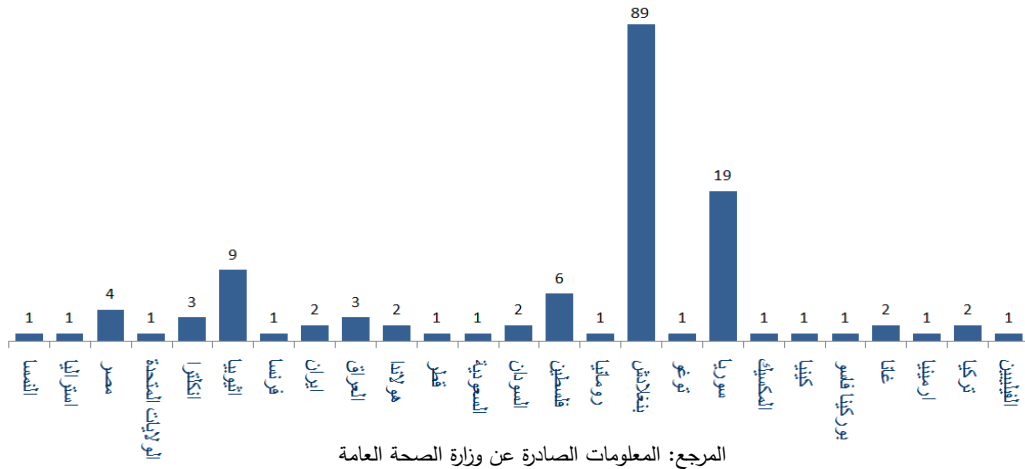


يمكن الاطلاع على التقرير وكافة التعاميم الرسمية الصادرة على الرابط: drm.pcm.gov.lb

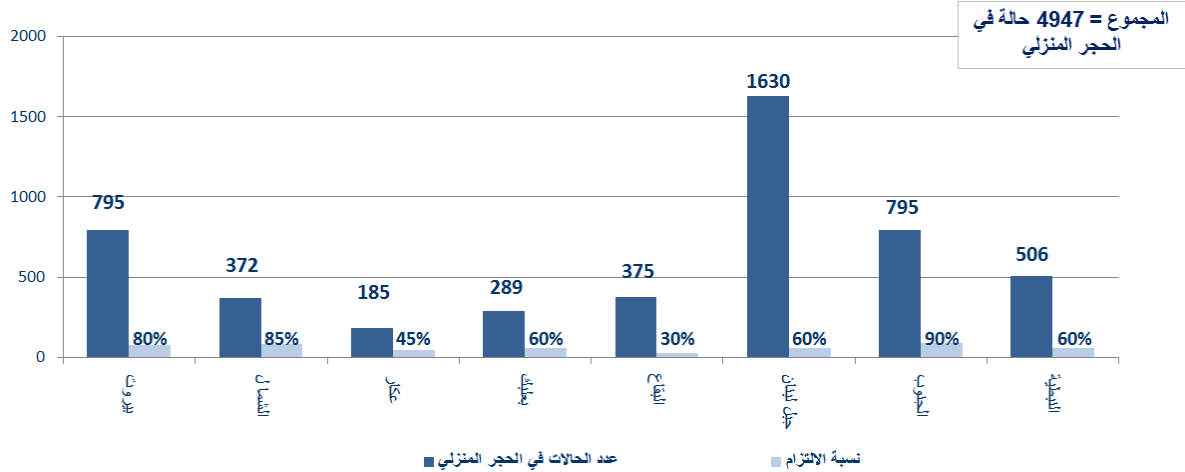
أو عبر وسائل التواصل الاجتماعي @DRM_Lebanon

توزع الحالات حسب الجنسية

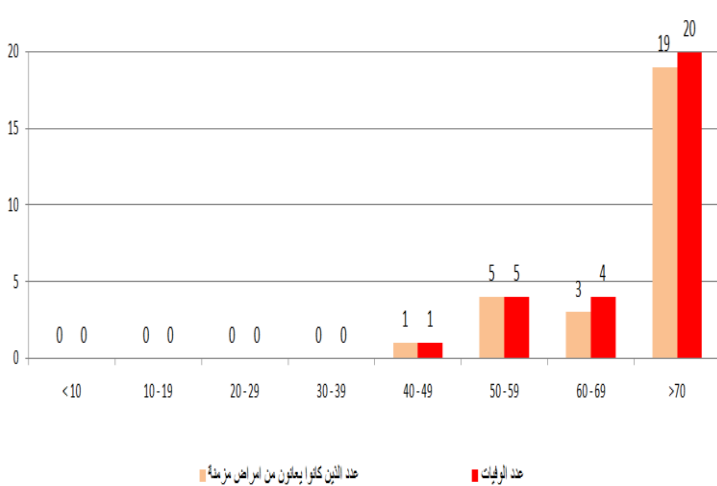
اللبنانيون 1164 حالة من اصل 1320 (88%)



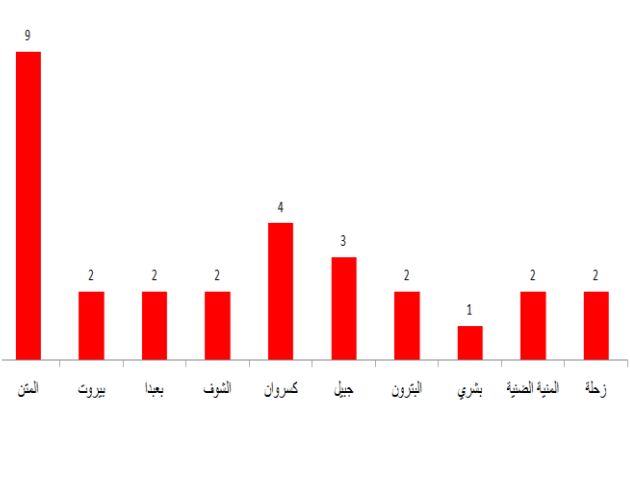
توزع حالات العزل المنزلي في المحافظات ونسبة الالتزام



توزع الوفيات حسب الفئة العمرية



توزع الوفيات حسب الأقسضية

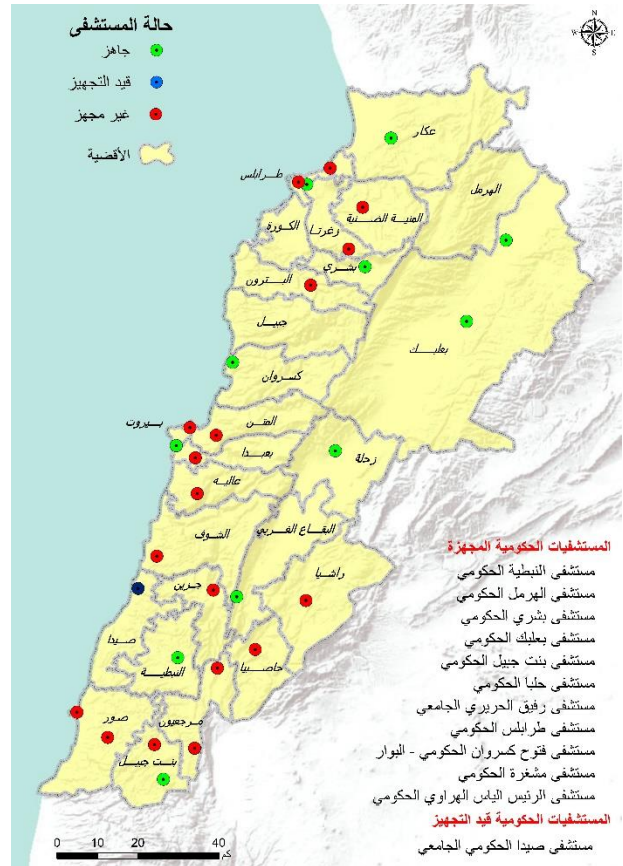


يمكن الاطلاع على التقرير وكافة التعاميم الرسمية الصادرة على الرابط: drm.pcm.gov.lb

أو عبر وسائل التواصل الاجتماعي @DRM_Lebanon

جهازية المستشفيات الحكومية

جهازية المستشفيات الخاصة



المرجع: المعلومات الصادرة عن وزارة الصحة العامة

الإجراءات قيد التنفيذ – 2020/6/6

وزارة الصحة العامة

- تنسق الوزارة مع السلطات المحلية والجهات الرسمية المعنية لتحديد الإجراءات والتدابير المطلوب تنفيذها على الصعيد المحلي للحد من انتشار الوباء قبل الدخول في المرحلة التالية من خطة الحكومة لتخفيف التعبئة العامة تزامناً مع بدء المرحلة الرابعة من عودة المغتربين في 2020/6/11.
- تنظم الوزارة جولات ميدانية إلى البلديات التي انتشر فيها الوباء للكشف على التدابير والإجراءات المتخذة من قبل السلطات المحلية في تطبيق العزل المنزلي وفي مراكز الحجر المعتمدة.
- تكثف الوزارة عملها في إجراء فحوصات الـ PCR للحالات المشتبه بها وللمخالطين في البلديات التي انتشر فيها الوباء بهدف تحليل الواقع الوبائي فيها واتخاذ القرارات المناسبة.
- تشرف الوزارة على كافة الفحوصات التي يتم أخذها للمخالطين والمشتبه بإصابتهم بالفيروس في مختلف المستشفيات الحكومية في المحافظات والمناطق اللبنانية وذلك على نفقة الوزارة من أجل تحديد الواقع الوبائي في لبنان واتخاذ الخطوات اللازمة في ضوء ذلك.
- تستمر الطواقم الطبية التابعة لوزارة الصحة العامة بتنفيذ حملة واسعة في مختلف المناطق اللبنانية لفحص المخالطين والمشتبه بإصابتهم بفيروس كورونا المستجد بهدف تحديث الواقع الوبائي في لبنان خاصة في المناطق التي انتشر فيها الوباء خلال الفترة الأخيرة.
- تتبّع الأوضاع الصحية للمواطنين الوافدين من مختلف الدول بشكل يومي في المستشفيات وفي الحجر المنزلي.
- تستمر وزارة الصحة العامة بتنفيذ مرحلة زيادة عدد فحوصات الـ PCR وتوزيع المستلزمات الطبية على المستشفيات الحكومية من ضمن خطتها التي تركز على أخذ العينات العشوائية يومياً في مختلف المناطق اللبنانية مما سيبيح تحديد مرحلة الوباء.
- متابعة فحوصات الـ PCR للمواطنين في المختبرات المحددة ومطابقة النتائج وإعلان النتائج الرسمية يومياً.
- إصدار التقرير اليومي عن الحالات الجديدة ووضعها في المستشفيات الحكومية والخاصة وتتبع الحالات المحتملة.

يمكن الاطلاع على التقرير وكافة التعاميم الرسمية الصادرة على الرابط: drm.pcm.gov.lb

أو عبر وسائل التواصل الاجتماعي @DRM_Lebanon

الصلب الأحمر اللبناني

19487 (286 فحصاً جديداً)	عدد فحوصات PCR التي تم نقلها إلى المختبرات	10	عدد مراكز الإسعاف الإضافية الجاهزة للاستجابة	37	عدد مراكز الإسعاف التي تستجيب	1935 (15 حالة جديدة)	عدد الحالات التي تم نقلها إلى المستشفيات
166	عدد المتطوعين المدرّبين على نقل فحوصات PCR	1344	عدد المسعفين المدرّبين	5715 (208 مدرّبين جدد)	عدد المتدربين على إعداد خطط استجابة محلية	58809 (32 مستقيماً جديداً)	عدد المستفيدين من حلقات التوعية حول COVID-19*
934	عدد المتطوعين الجامعيين المدرّبين على متابعة إجراءات الوقاية في الشركات والمؤسسات	217	عدد المتطوعين الجامعيين المدرّبين على إقامة حلقات توعية	550 (22 متطوعاً جديداً)	عدد متطوعي الصلب الأحمر المدرّبين على التوعية	5705 (197 مدرّباً جديداً)	عدد المتدربين على إدارة مراكز الحجر الصحي
3202 (7 مستقيدين جدد)	عدد المستفيدين من المنصات الإلكترونية التثقيفية حول ال-COVID-19 19	33997 (48 مجموعة معدات جديدة)	عدد المعدات التي تم توزيعها**	1187308	عدد الملصقات والكتيبات والمشورات التي تم توزيعها حول الوقاية من الفيروس	324	عدد السجون والنظارات والمراقب التي تم تعييمها

* تتضمن: حلقات توعية حول COVID-19، توعية حول التدابير التي يجب اتباعها عند العودة الى العمل وتدريب متقدم للعاملين الميدانيين في الصفوف الأمامية. ** تتضمن: معدات الحماية والوقاية الشخصية، معدات طبية ومعدات التعقيم.

الأجهزة العسكرية والأمنية

المهام	الجهة
دوريات راجلة ومدولية	الجيش
مختلف المناطق	مساندة قوى الأمن في عزل البلدات
توزيع حصص غذائية عبر برنامج CIMIC	مختلف المناطق
تنظيم اكتظاظ المواطنين أمام المصارف وماكينات سحب الأموال	مختلف المناطق
مؤازرة بلدية مزبود وشحيم (الشوف) لعزل البلدتين. مؤازرة بلدية بيروت لعزل مبنين في محلة رأس النبع ومبنى في محلة خندق العميق. مؤازرة بلدية برجا في عزل ثلاثة أحياء عطفاً على توجيهات وزارة الداخلية والبلديات وقرار محافظ جبل لبنان. مؤازرة بلدية الوردانية (الشوف) لعزل المبنى الذي تم تخصيصه من قبل البلدية لحجر المصابين وحفظ الأمن. تسطير محاضر مكتوبة بحق المخالفين لقرارات التبعية العامة وقرارات السير:	المديرية العامة لقوى الأمن الداخلي
عدد المحاضر التي تم تنظيمها خلال الـ 24 ساعة المنصرمة	عدد المحاضر التي تم تنظيمها منذ 2020/3/8
سيارات	سيارات
مؤسسات / محلات	مؤسسات / محلات
أفراد	أفراد
عدم وضع كامرة	عدم وضع كامرة (منذ 2020/5/29)
المجموع	المجموع
47360	577
التبليغ عن تجمعات لعاملات من الجنسية الأثيوبية أمام سفارة بلادهن للمطالبة بمغادرة لبنان، حيث تم إجراء فحوصات PCR لهنّ من قبل فريق طبي من كاربنتاس تحضيراً لإجلانهن. تطبيق الإجراءات الأمنية والوقائية المطلوبة في المطار وعلى المرافى والمعايير الحدودية. متابعة فحوصات الـ PCR التي تجريها وزارة الصحة العامة للعمال الأجانب المحجورين في رأس النبع. تقصى ومتابعة الحالات الإيجابية والحالات في الحجر المنزلي في مختلف المناطق.	المديرية العامة للأمن العام
التبليغ عن تجمعات للمواطنين في بلدة الوردانية (الشوف) رفضاً لإقامة مركز الحجر الصحي في البلدة للمصابين بوباء كورونا. مؤازرة دوريات من مديرية حماية المستهلك في وزارة التجارة والاقتصاد للكشف على محطات وقود ومولدات كهربائية ومحلات لبيع المياه المعدنية في البقاع وصيدا حيث تم تسطير محاضر بحق المخالفين. تقصى ومتابعة الحالات الإيجابية والحالات في الحجر المنزلي في مختلف المناطق.	المديرية العامة لأمن الدولة

يمكن الاطلاع على التقرير وكافة التعاميم الرسمية الصادرة على الرابط: drm.pcm.gov.lb

أو عبر وسائل التواصل الاجتماعي @DRM_Lebanon

المديرية العامة للدفاع المدني

مهمات نقل مرضى غسل الكلى إلى المستشفيات لتعذر وصولهم عملاً بقرار وزير الداخلية والبلديات رقم 2020/479

العدد خلال الـ 24 ساعة المنصرمة	7	العدد الإجمالي منذ صدور القرار	386
الجهوزية للتعامل مع الحالات المصابة بفيروس كورونا المستجد			
عدد العناصر المدربة على عمليات نقل المصابين بفيروس كورونا المستجد	427	عدد سيارات الإسعاف الجاهزة لنقل الحالات المصابة بالفيروس	67

مهمات أخرى:

- تعقيم عدد من الأماكن العامة والخاصة والقطاعات الحيوية المستثناة من قرار الإقفال ضمن الأفضية في مختلف المحافظات اللبنانية.

وزارة الداخلية والبلديات

- أصدرت وزارة الداخلية والبلديات تحذيراً للمواطنين حول استخدام نماذج "تسهيل مرور" و"تراخيص تنقل" و"بطاقات تعريف" صادرة عن مؤسسات وإدارات عامة وخاصة، لاستخدامها من قبل الموظفين بهدف تفادي قرار تقييد حركة السيارات السياحية والدراجات النارية (المفرد والمزدوج) إذ تعتبر غير صالحة، باستثناء تلك الصادرة عبر تعميم عن وزارة الداخلية بالتنسيق بين وزير الداخلية والوزراء المعنيين، وبموجب البطاقات الوظيفية الصادرة عن الجهات المعنية.
- تطبيق تمديد التعبئة العامة بناء على قرار مجلس الوزراء لمواجهة فيروس كورونا استناداً إلى الإنهاء الصادر عن المجلس الأعلى للدفاع وذلك اعتباراً من 2020/6/8 لغاية 2020/7/5 ضمناً وفق التدابير والإجراءات المحددة.
- تطبيق المذكرة رقم 154/م. 2020 تاريخ 2020/5/31 المتعلقة بتعديل مواقيت فتح وإقفال المؤسسات التجارية والصناعية والمهن الحرة والشركات والحرفيين بحسب الأوقات المسموحة للتنجول التي تم تعديلها لتصبح من الساعة 12:00 مساءً لغاية الساعة 5:00 فجرًا مع الإبقاء على تقييد حركة السيارات السياحية والآليات الخصوصية والدراجات النارية حسب أرقام اللوحات (المفرد والمجوز)، بالإضافة إلى فتح المؤسسات العامة أمام المواطنين خلال الدوام الرسمي مع نسبة 50% مناوبة بين الموظفين.

وزارة الأشغال العامة والنقل

مطار رفيق الحريري الدولي: السبت 2020/6/6

الرحلات القادمة	الشركة	قادمة من	وقت الوصول	عدد الوافدين من المواطنين اللبنانيين
رحلة رقم BRU728	BELLARUSSIA	منيسك	16:20	189
طائرة خاصة	MEA	عمان	20:08	5
طائرة خاصة	MEA	الدوحة	16:25	6
طائرة خاصة	SAFADI	لندن	17:40	5
مجموع الطائرات القادمة 4 طائرات				
الرحلات المغادرة	الشركة	الوجهة	وقت الإقلاع	عدد المغادرين
رحلة رقم BRU728	BELLARUSSIA	منيسك	17:20	75
مجموع الطائرات المغادرة طائرة واحدة				
طائرات الشحن	الشركة	قادمة من	وقت الوصول	على متنها
طائرة شحن	DHL	البحرين	20:30	بضائع مختلفة
طائرة شحن	EGYPT	القاهرة	04:45	بضائع مختلفة
مجموع طائرات الشحن طائرتان				

المرفأ: السبت 2020/6/6

المرفأ	دخول	مغادرة
العدد	البلد/الجهة	العدد
مرفأ بيروت	1 مرسين	1 سلوفانيا
مرفأ طرابلس	1 بور سعيد	1 مرفأ عمشيت
مرفأ الجية	1 ملح	1 مرسين
المجموع	2	3

مصلحة سكك الحديد والنقل المشترك: السبت 2020/6/6

- تضع المصلحة كافة حافلات النقل المشترك لديها بتصرف الجهات المعنية لنقل الوافدين من سوريا عبر المراكز الحدودية والوافدين عبر مطار رفيق الحريري الدولي إلى مراكز الحجر المعتمدة.

يمكن الاطلاع على التقرير وكافة التعاميم الرسمية الصادرة على الرابط: drm.pcm.gov.lb

أو عبر وسائل التواصل الاجتماعي @DRM_Lebanon

وزارة الخارجية والمغتربين

- تتسق الوزارة مع اللجنة الوزارية ومع اللجنة المصغرة المنبثقة عن اللجنة الوطنية لإعداد دراسة ورفعها إلى رئاسة مجلس الوزراء لاتخاذ القرارات المناسبة بشأن فتح المطار استناداً إلى تطور المنحنى الوبائي في لبنان وإجراءات التعبئة العامة المعتمدة، بالإضافة إلى تجارب باقي الدول في هذا السياق.
- تتابع الوزارة مع السفارات الأجنبية إجلاء المواطنين الأجانب من لبنان بالتنسيق مع اللجنة الوطنية لمتابعة التدابير والإجراءات الوقائية لمواجهة فيروس كورونا المستجد.
- تتابع الوزارة تنظيم اللوائح الاسمية للطلاب المغتربين ذوي الإمكانات المادية المحدودة الذين تشملهم المساعدات المادية المباشرة، كما تقوم بتأمين التواصل المباشر مع كافة المراجع المالية والمصرفية المختصة لتسهيل عمليات تحويل الأموال للطلاب.
- تتابع الوزارة عبر البعثات والقنصليات اللبنانية المساعدات والهبات من الدول الشقيقة والصديقة لزيادة قدرة لبنان على الاستجابة في مواجهة انتشار الفيروس.

مراكز العزل التي تمت الموافقة عليها من قبل اللجنة الوطنية لمتابعة التدابير والإجراءات الوقائية لمواجهة فيروس كورونا

المحافظة	عدد المراكز	عدد المراكز المعتمدة للنازحين واللاجئين
جبل لبنان	17	1
الشمال	2	
الجنوب	4	2
عكار	11	2
البقاع	10	4
بيروت		1
المجموع لتاريخه	44	10

- تضم اللجنة المتخصصة المكلفة بالكشف على مراكز العزل المحتملة ضابطاً من الأمانة العامة للمجلس الأعلى للدفاع، ضابطاً طبيياً من الطبابة العسكرية في الجيش، ضابطاً مهندساً من الجيش وممثلاً عن نقابة الممرضات والممرضين في لبنان.

- تعمل اللجنة على تجهيز مراكز العزل التي تم اختيارها بالتنسيق مع الإدارات المعنية ومع المحافظين والبلديات.

- تتابع اللجنة الوطنية مع المحافظين والبلديات مراقبة أعمال تجهيز وتشغيل مراكز عزل اللاجئين والنازحين التي تم اعتمادها بالتنسيق مع وزارة الصحة العامة، وزارة الشؤون الاجتماعية، وزارة الداخلية والبلديات، منظمة الأمم المتحدة لشؤون اللاجئين (UNHCR) ووكالة الأمم المتحدة لغوث وتشغيل اللاجئين الفلسطينيين (UNRWA) مع اعتماد الدليل المرجعي لتجهيز وإدارة مراكز العزل الذي تم تعميمه من قبل وزارة الداخلية والبلديات ضمن الخطة الوطنية لمواجهة فيروس كورونا المستجد.

نسبة الالتزام بقرارات التعبئة العامة في المحافظات خلال الـ 24 ساعة المنصرمة

بيروت	الشمال	عكار	بعلبك الهراقل	البقاع	جبل لبنان	الجنوب	النبطية
%45	%45	%40	%40	%50	%45	%55	%50

أنواع المخالفات لقرارات التعبئة العامة

- تجمعات مطلبية ومظاهرات وقطع طرقات.
- مخالفات لقرارات السير، وضع الكمامات ومنع التجول.
- عدم التزام المحلات التجارية والمهن الحرة ومحلات بيع المواد الغذائية بالتدابير والإجراءات الوقائية المطلوبة.
- اكتظاظ في المطاعم والمقاهي وعدم الالتزام بالعدد المسموح من الزبائن (50%).
- تجمعات أمام المصارف ومكاتب تحويل الأموال ومكاتب الصراف الآلي من دون المحافظة على المسافة الآمنة أو وضع كمامات.
- اكتظاظ في المقاهي وتقديم النرجيلة خلافاً لقرار التعبئة العامة.
- تجمعات للعمال الأجانب في الساحات العامة وعلى الطرقات.
- تجمعات على الشواطئ والأرصفة البحرية دون الالتزام بوضع الكمامات.
- فتح الأندية الرياضية ومحلات الألعاب الإلكترونية والتسلية خلافاً لقرار التعبئة العامة.

أهداف غرفة العمليات الوطنية

- الهدف الأول:** الحد من انتشار الفيروس واحتوائه عبر تطبيق التدابير الاحترازية، تخفيف الاحتكاك المباشر بين الناس وتعزيز عملية التواصل مع الناس والتوعية لتعميم المعلومات الصحيحة.
- الهدف الثاني:** تأمين استمرارية الخدمات الأساسية على الصعيد الوطني من خلال تحديد الخدمات الأساسية ومتطلبات الصيانة، تشجيع العمل عن بعد، اتخاذ التدابير الاقتصادية والاجتماعية بالحد الأدنى المطلوب المرتبط بتطبيق القرارات.
- الهدف الثالث:** زيادة قدرات القطاع الصحي للاستجابة من خلال مسح الموارد المتوافرة والاحتياجات بشكل مستمر مقارنة مع المنحنى الوبائي، استقطاب التمويل والمساعدات التقنية وزيادة القدرة الاستيعابية للمستشفيات وإدارة الحالات.

يمكن الاطلاع على التقرير وكافة التعاميم الرسمية الصادرة على الرابط: drm.pcm.gov.lb

أو عبر وسائل التواصل الاجتماعي @DRM_Lebanon

التوجيهات العامة	المخاطر المؤثرة في سرعة انتشار الفيروس
<ul style="list-style-type: none">• الالتزام بتطبيق القرارات الصادرة عن رئاسة مجلس الوزراء على صعيد الإدارات العامة والخاصة والبلديات.• الالتزام بغسل اليدين المتكرر ومراعاة كل شروط السلامة الواجب اتخاذها وفق وزارة الصحة العامة.• الحرص على الابتعاد عن الأماكن المزدحمة وتجنب المخالطة الاجتماعية والالتزام بالمسافة الأمانة بين الأفراد.• الاتصال مباشرة على الرقم الساخن لوزارة الصحة العامة عند الشعور بأية عوارض: 1214 أو 01/594459	<ul style="list-style-type: none">• عدم الالتزام بقرارات التعبئة العامة الصادرة عن مجلس الوزراء واللجنة الوطنية لمتابعة التدابير والإجراءات الوقائية لمواجهة فيروس كورونا المستجد.• عدم التزام المواطنين بتدابير الوقاية.• عدم الالتزام بتدابير الحجر المنزلي الإلزامي.• انتشار الوباء في الأماكن المكتظة.• عدم الالتزام الكامل بمنع التجمعات والاختلاط.• عدم الالتزام بقرارات وزارة الداخلية والبلديات لفتح وإقفال المؤسسات العامة والخاصة ومخالفة قرار السير.