

غرفة العمليات الوطنية لإدارة الكوارث - السراي الحكومي الكبير
التقرير اليومي حول COVID-19



وقت صدور التقرير: 17:00

تقرير رقم: 110

التاريخ: الإثنين 6 تموز 2020

538 حالة نشطة (Active Cases)	
514	24
حالة في العزل المنزلي	حالة استشفاء
	17
	حالة متوسطة
	7
	حالات في العناية الفائقة

لبنان	عالمياً	
1885	11,598,155	عدد الإصابات الإجمالي
36	537,616	عدد الوفيات
1.9 %	4,63 %	نسبة الوفيات
1311	6,562,555	عدد حالات الشفاء

ملاحظة: آخر تحديث للمعلومات 4:30 pm

المرجع: المعلومات الصادرة عن وزارة الصحة العامة

1885 حالة تم تسجيلها منذ 2020/2/21	
593	1292
وافدين	مقيمين

12 حالة جديدة	
1	11
وافد	مقيمين

36 حالة وفاة
1311 حالة شفاء

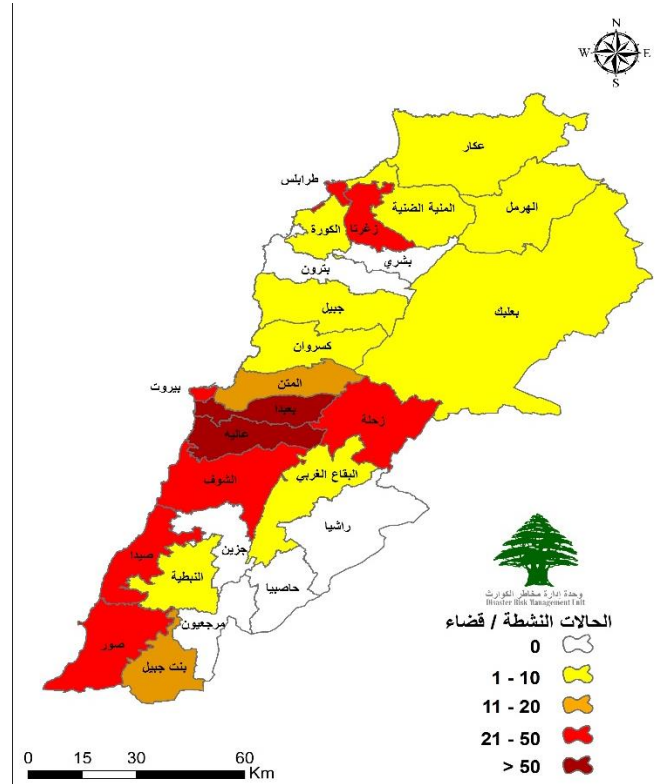
مجموع فحوصات كورونا منذ 2020/2/21
عدد فحوصات كورونا للمقيمين في المختبرات خلال الـ 24 ساعة المنصرمة
عدد فحوصات كورونا للوافدين في المطار خلال الـ 24 ساعة المنصرمة

150,427
699
1779

توزع الحالات النشطة حسب الأقسية

التوزع اليومي للإصابات حسب المناطق

مقيم/وافد	العدد	البلدة
مقيم	2	طريق الجديدة (بيروت)
مقيم	1	المريجة (بعدا)
مقيم	1	حارة حريك (بعدا)
مقيم	1	المنصورية (المتن)
مقيم	1	رومية (المتن)
مقيم	1	حارة الناضة (الشوف)
مقيم	2	الشويفات العمروسية (عاليه)
مقيم	2	حي السلم (عاليه)
وافد	1	أما (كسروان)
	12	المجموع

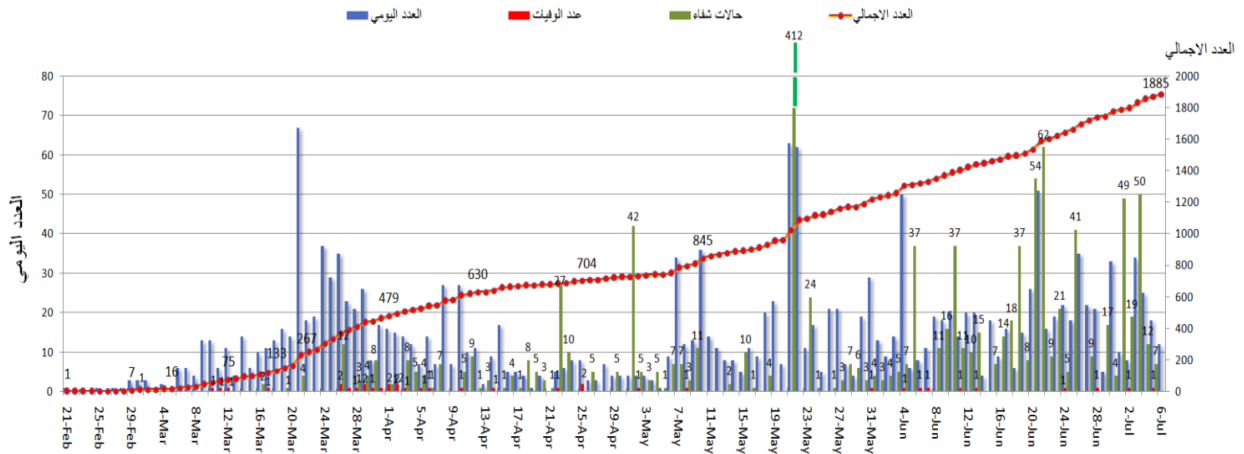


المرجع: المعلومات الصادرة عن وزارة الصحة العامة

يمكن الاطلاع على التقرير وكافة التعاميم الرسمية الصادرة على الرابط: drm.pcm.gov.lb

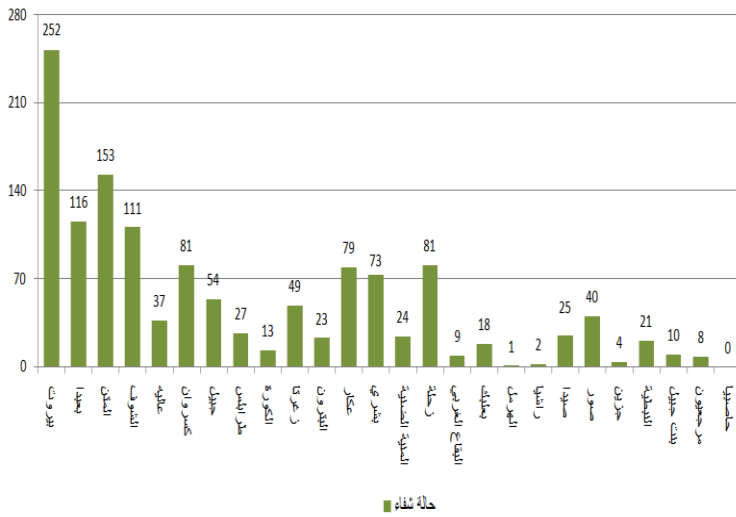
أو عبر وسائل التواصل الاجتماعي @DRM_Lebanon

المنحنى الوبائي حسب العدد اليومي للإصابات

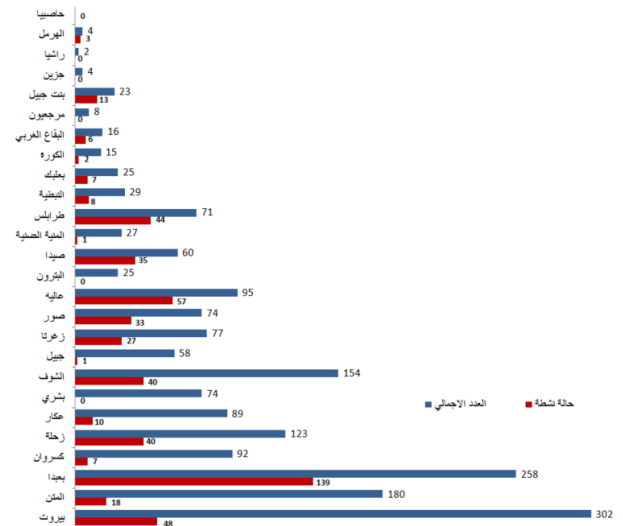


المراجع: المعلومات الصادرة عن وزارة الصحة العامة

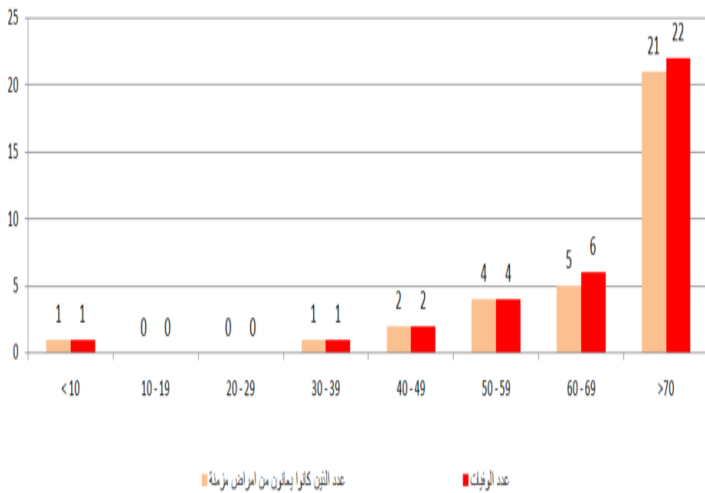
توزع حالات الشفاء حسب الأفضية



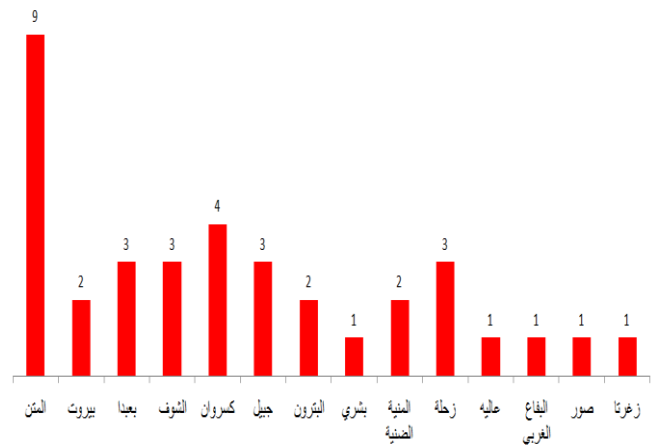
توزع الحالات الإجمالية والحالات النشطة حسب الأفضية



توزع الوفيات حسب الفئة العمرية



توزع الوفيات حسب الأفضية

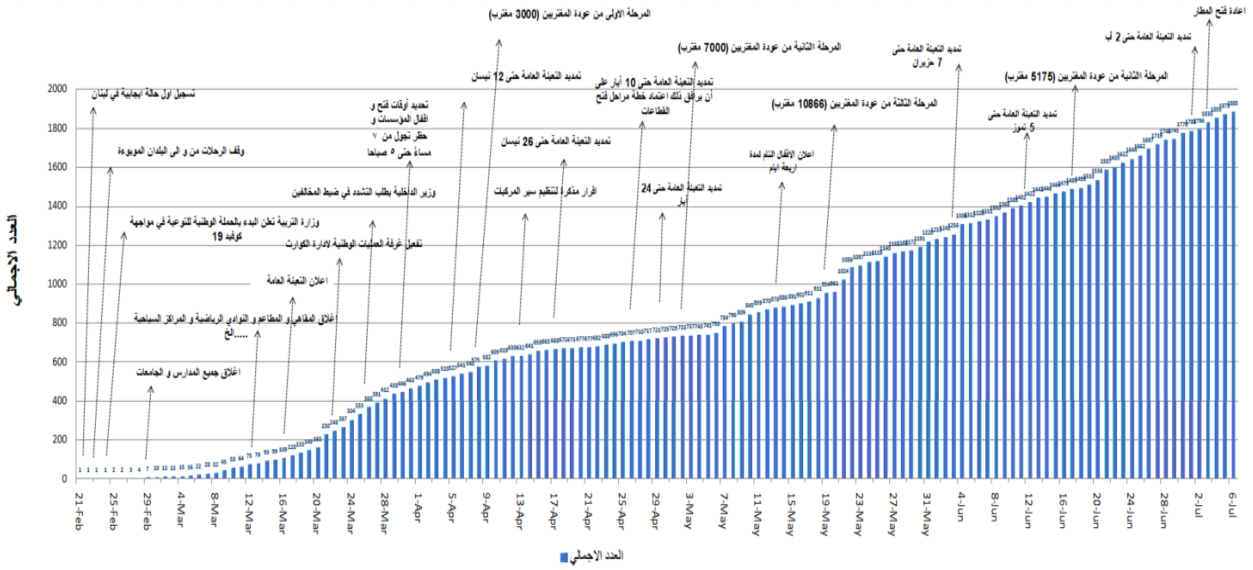


المراجع: المعلومات الصادرة عن وزارة الصحة العامة

يمكن الاطلاع على التقرير وكافة التعاميم الرسمية الصادرة على الرابط: drm.pcm.gov.lb

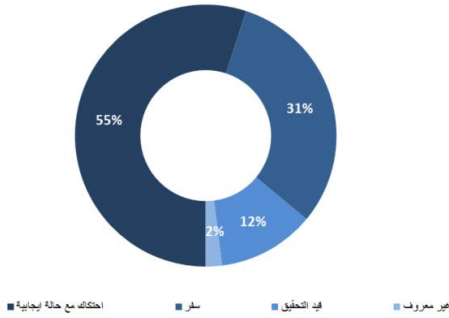
أو عبر وسائل التواصل الاجتماعي @DRM_Lebanon

التسلل الزمني للقرارات بحسب العدد الإجمالي للحالات

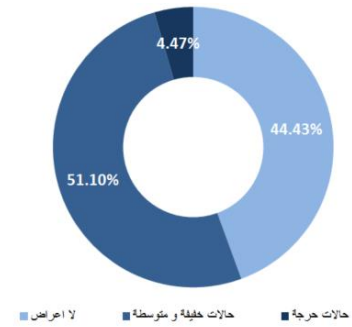


المرجع: المعلومات الصادرة عن وزارة الصحة العامة

طريقة التعرض للعدوى بالفيروس

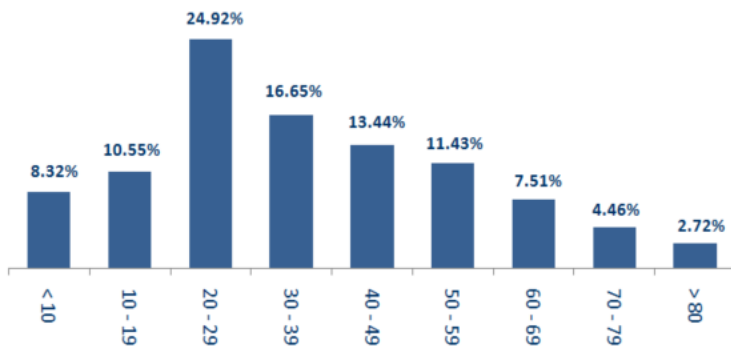


توزع الحالات حسب الوضع الصحي

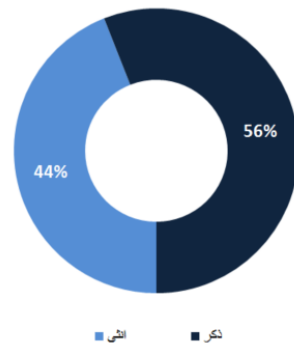


المرجع: المعلومات الصادرة عن وزارة الصحة العامة

توزع الحالات حسب الفئة العمرية



توزع الحالات حسب الجنس



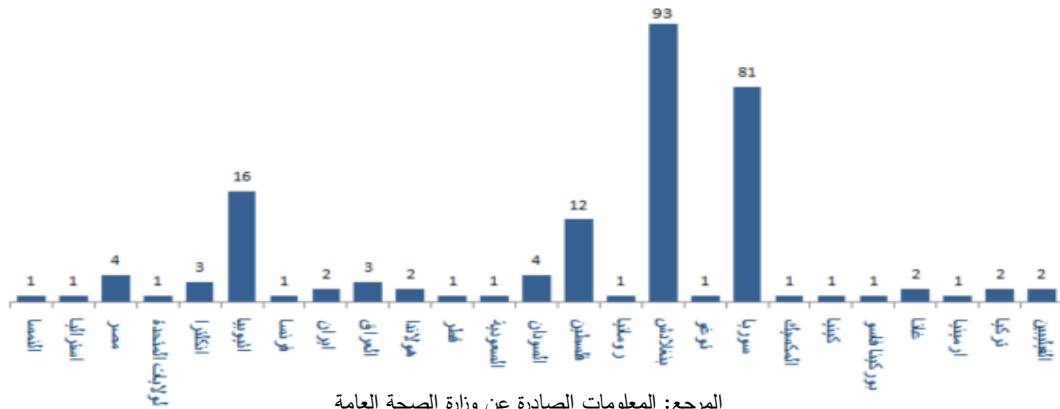
المرجع: المعلومات الصادرة عن وزارة الصحة العامة

يمكن الاطلاع على التقرير وكافة التعاميم الرسمية الصادرة على الرابط: drm.pcm.gov.lb

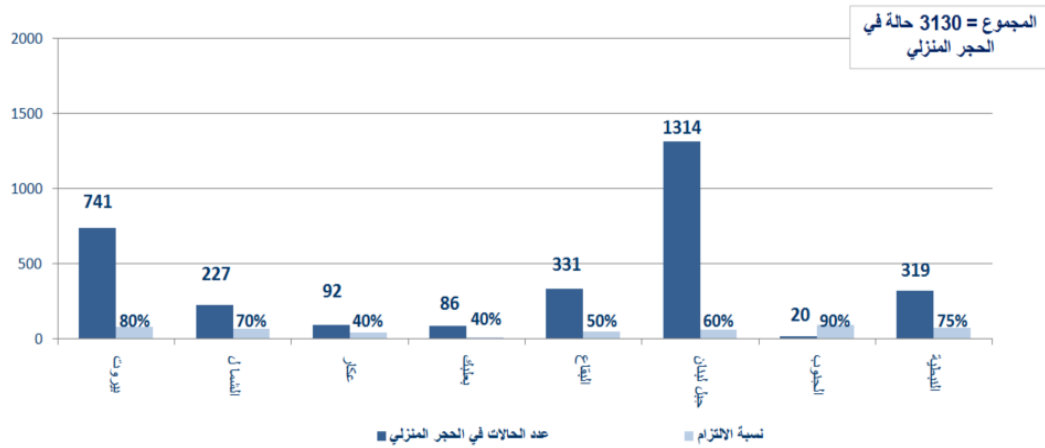
أو عبر وسائل التواصل الاجتماعي @DRM_Lebanon

توزع الحالات حسب الجنسية

البنطيون 1647 حالة من اصل 1885 (87%)



توزع حالات العزل المنزلي في المحافظات ونسبة الالتزام



الإجراءات قيد التنفيذ - 2020/7/6

وزارة الصحة العامة

- صدر عن الاجتماع التنسيقي الأسبوعي للجنة الأمراض الانتقالية في وزارة الصحة العامة توجيهات عامة تضمنت التشديد على ضرورة توجيه الحالات الإيجابية التي تعاني من عوارض إلى المستشفيات الحكومية والحالات التي لا تظهر عوارض إلى مراكز العزل المعتمدة من قبل اللجنة الوطنية لمتابعة التدابير والإجراءات الوقائية لمواجهة فيروس كورونا ووزارة الصحة العامة وعدم السماح بعزل الحالات الإيجابية في المنازل، بالإضافة إلى حصر الإحصاءات حول أعداد المصابين بوزارة الصحة العامة واللجنة الوطنية، وتقويم إعادة فتح المطار وانعكاسه على الوضع الصحي والبناء عليه لإصدار التوصيات المناسبة.
- متابعة تطبيق التعميم رقم **37/2 تاريخ 2020/7/4** بالتنسيق مع اللجنة الوطنية لمتابعة التدابير والإجراءات الوقائية لمواجهة فيروس كورونا عدلت بموجبه الإجراءات المتعلقة بالركاب القادمين إلى لبنان وتكلفة فحص الـPCR للوافدين بـ50 دولار على أن يتم إجراء الفحص للأشخاص تحت عمر 12 سنة على نفقة الوزارة والتنسيق مع شركات التامين للتأكد من تغطية تكاليف العلاج في المستشفيات الحكومية.
- مراقبة تطبيق التعميم الذي صدر عن الوزارة رقم **99 تاريخ 2020/6/30** المتعلقة بالإجراءات المعتمدة من قبل وزارة الصحة العامة لجميع المسافرين القادمين إلى لبنان وإجراء فحوصات الـPCR لكل الوافدين وتزويد المواطنين بكافة المعلومات لحين صدور النتائج، والتنسيق مع قوات اليونيفيل التي تطبق البروتوكول المعتمد من قبل وزارة الصحة العامة بإجراء الفحص الأول قبل القدوم إلى لبنان والالتزام بالحجر لمدة 14 يوماً.
- تستمر الفرق الطبية في الوزارة بتنفيذ جولات ميدانية إلى المناطق التي انتشر فيها الوباء لإجراء فحوصات الـPCR للحالات المشتبه بها وللمخالطين بهدف تحليل الواقع الوبائي فيها واتخاذ القرارات المناسبة.
- تتابع الوزارة الأوضاع الصحية لكافة الحالات النشطة وللوافدين بشكل يومي في المستشفيات وفي الحجر المنزلي.

يمكن الاطلاع على التقرير وكافة التعميمات الرسمية الصادرة على الرابط: drm.pcm.gov.lb

أو عبر وسائل التواصل الاجتماعي @DRM_Lebanon

الصليب الأحمر اللبناني

26552 (37 فصفاً جديداً)	عدد فحوصات PCR التي تم نقلها إلى المختبرات	0	عدد مراكز الإسعاف الإضافية الجاهزة للاستجابة	47	عدد مراكز الإسعاف التي تستجيب	2415 (12 حالة جديدة)	عدد الحالات التي تم نقلها إلى المستشفيات
166	عدد المتطوعين المدرّبين على نقل فحوصات PCR	1444	عدد المسعفين المدرّبين	8072	عدد المتدربين على إعداد خطط استجابة محلية	62505	عدد المستفيدين من حلقات التوعية حول-COVID
967	عدد المتطوعين الجامعيين المدرّبين على اجراءات الوقاية في الشركات	217	عدد المتطوعين الجامعيين المدرّبين على اقامة حلقات توعية	550	عدد متطوعي الصليب الاحمر المدرّبين على التوعية	7942 (101 متدرباً جديداً)	عدد المتدربين على إدارة مراكز الحجر الصحي
3418	عدد المستفيدين من المنصات الالكترونية التثقيفية حول الفيروس	41676	عدد المعدات التي تم توزيعها	1204595	عدد الملصقات والمنشورات التي تم توزيعها	350 (3 مرافق جديدة)	عدد المرافق التي تم تعقيمها

الأجهزة العسكرية والأمنية

المهام	الجهة
- تسير دوريات راجلة ومدولية لتنظيم اكتظاظ المواطنين وتفريق التجمعات. - إقامة حواجز ظرفية في مختلف المناطق اللبنانية.	الجيش
- تسطير محاضر بحق المخالفين لقرارات التبعية العامة: عدد المحاضر التي تم تسطيرها بحق المخالفين لقرار وضع الكمامة منذ 2020/5/29 مجموع المحاضر التي تم تنظيمها بحق المخالفين لقرارات التبعية العامة منذ 2020/3/8	المديرية العامة لقوى الأمن الداخلي
50044	2841 (3 محاضر جديدة)
- تطبيق الإجراءات الأمنية والوقائية المطلوبة في المطار وعلى المرافق والمعايير الحدودية. - تقصي ومتابعة الحالات المشتبه بها والإيجابية والحالات في الحجر المنزلي للمقيمين والوافدين.	المديرية العامة للأمن العام
- تعقيم عدد من الأماكن العامة والخاصة والقطاعات الحيوية ومراكز إجراء فحوصات الـPCR ضمن الأفضية في مختلف المحافظات اللبنانية. - تأمين الجهوزية للتدخل عند الضرورة (427 عنصراً مدرّباً على عمليات نقل المصابين بفيروس كورونا المستجد، و69 سيارة إسعاف جاهزة لنقل الحالات المصابة بالفيروس).	المديرية العامة للدفاع المدني

وزارة الأشغال العامة والنقل

- مراقبة تطبيق التعاميم التي صدرت عن المديرية العامة للطيران المدني المتعلقة بالإجراءات الواجب التقيد بها من قبل الوافدين إلى لبنان والمتواجدين في المطار من مسافرين وعاملين ابتداء من 2020/7/1 (للاطلاع على الإجراءات بالتفصيل، الدخول إلى الموقع الإلكتروني المذكور أدناه).

مطار رفيق الحريري الدولي (خلال الـ 24 ساعة المنصرمة)

الرحلات القادمة	الرحلات المغادرة
عدد الرحلات	عدد الرحلات
عدد الوافدين	عدد المغادرين
27	28
2528	1945

المرافق (خلال الـ 24 ساعة المنصرمة)

المرافق	دخول	مغادرة
عدد	عدد	عدد
البلد/الجهة	البلد/الجهة	نوع الحمولة
مرفأ بيروت	1 الدخيلة	1 اللاذقية
	1 الإسكندرية	مستوعبات
المجموع	2	1

قرارات عامة

- بناء على قرار مجلس الوزراء بتاريخ 2020/6/30 واستناداً إلى الإنهاء الصادر عن المجلس الأعلى للدفاع تم إقرار **تمديد التبعية العامة لغاية 2020/8/2** ضمن الإجراءات المحددة التي تصدر عن الوزارات المختصة مع التأكيد على ضرورة الالتزام بكافة التدابير والإجراءات الوقائية لمنع انتشار الوباء.
- استناداً الى مقررات مجلس الوزراء بتاريخ 2020/3/31 المتعلقة بعودة المغتربين اللبنانيين من الخارج، سيصار الى فتح الحدود البرية مع سوريا عبر مركزي المصنع والعبودية الحدوديين بتاريخ 2020/7/7 و 2020/7/9 من الساعة 9.00 لغاية الساعة 16.00 أمام اللبنانيين وأفراد عائلاتهم فقط المتواجدين في سوريا والراغبين بالعودة الى لبنان.

يمكن الاطلاع على التقرير وكافة التعاميم الرسمية الصادرة على الرابط: drm.pcm.gov.lb

أو عبر وسائل التواصل الاجتماعي @DRM_Lebanon

مخالفات قرارات التبعية العامة

خلينا ملتزمين حتى ينذكر ما ينعاد

حافظوا على مسافة أمنة

ما متر على الأقل

التباعد الجسدي

البسوا الكمامات خارج المنزل
تجنبوا لمس الوجه
غطوا الفم والأنف بالكوع الممّني عند السعال
أو العطس

الوقاية

اغسلوا أيديكم لمدة عشرين ثانية على الأقل
عقموا مشربياتكم قبل حفظها في المنزل
أو استعمالها

النظافة

التزموا بكافة تعاميم وزارة الصحة العامة الصادرة تبعاً

- تجمعات مطلبية ومظاهرات وقطع طرقات وأعمال شغب.
- عدم التزام المطاعم والمقاهي بالمسافة الآمنة بين الأشخاص.
- عدم الالتزام بالتدابير والإجراءات الوقائية المطلوبة في الأسواق (وضع الكمامة، تعقيم اليدين، الحفاظ على المسافة الآمنة).
- تجمعات أمام المصارف ومحلات الصرافة ومكاتب تحويل الأموال وماكينات الصراف الآلي من دون الالتزام بالتدابير الوقائية.
- تجمعات في الأحياء وعلى الشواطئ والأرصفة البحرية دون الالتزام بالتدابير الوقائية.
- تجمعات في المناسبات الاجتماعية دون الالتزام بالتدابير الوقائية.

عند الشعور بأية عوارض، الاتصال مباشرة على الرقم الساخن لوزارة الصحة العامة: 1214 أو 01/594459