

غرفة العمليات الوطنية لإدارة الكوارث التقرير اليومي حول COVID-19



وقت صدور التقرير: 21:00

تقرير رقم: 201

التاريخ: الإثنين 5 تشرين الأول 2020

الجديد في التقرير:

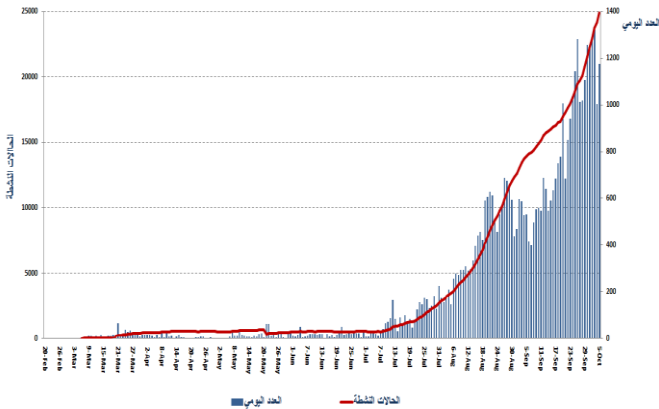
- تستضيف 9 مراكز عزل تم تجهيزها في مختلف المناطق اللبنانية 92 حالة إيجابية. مزيد من المعلومات حول مواقع مراكز العزل ونسبة إشغالها متوفرة على الرابط <http://bit.ly/DRM-IsolationCentersProfiles>

| | | | |
|---|-----------------------------------|--|---|
| 20,243 حالة شفاء | 414 حالة وفاة | 45,657 مجموع الإصابات منذ 21 شباط 2020 | 1,175 حالة جديدة |
| 461 حالة شفاء جديدة | 8 حالات وفاة جديدة | 1,721 وافدين | 15 وافدين |
| 167 حالة في العناية المركزة | 624 حالة استشفاء | 25,000 حالة نشطة | 1,087 حالة في القطاع الصحي |
| 2 حالات جديدة في العناية المركزة | 457 حالة استشفاء متوسطة | 24,376 حالة في العزل المنزلي | 9 حالات جديدة في القطاع الصحي |
|   الواقع اللبناني في لبنان مقارنة بالعالم | | | 857,527 فحص كورونا منذ 21 شباط 2020 |
| 35,528,171 | 45,657 | العدد الإجمالي | 1,052 فحوصات في المطار خلال 24 ساعة المصرمة |
| 1,043,519 | 414 | عدد الوفيات | 5,651 فحوصات للمقيمين خلال 24 ساعة المصرمة |
| 2.93 % | 0.90% | نسبة الوفيات | |
| 26,722,410 | 20,243 | عدد حالات الشفاء | |

المرجع: المعلومات الصادرة عن وزارة الصحة العامة

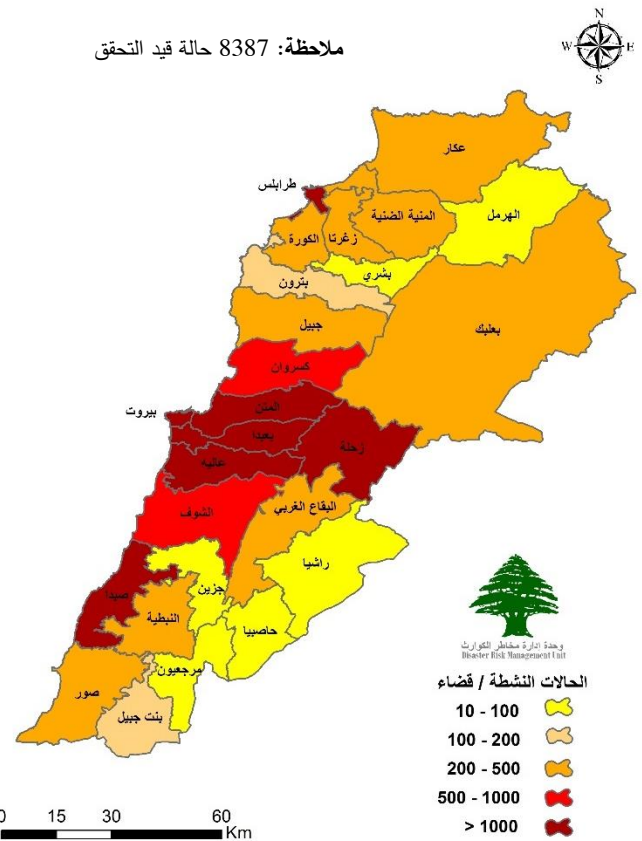
توزع الحالات النشطة حسب الأفضية

منحنى الحالات النشطة



المرجع: المعلومات الصادرة عن وزارة الصحة العامة

ملاحظة: 8387 حالة قيد التحقق



يمكن الاطلاع على التقرير وكافة التعاميم الرسمية الصادرة على الرابط: <http://drm.pcm.gov.lb>

أو عبر وسائل التواصل الاجتماعي @DRM_Lebanon

التوزع اليومي للإصابات حسب الأقسية والبلدات

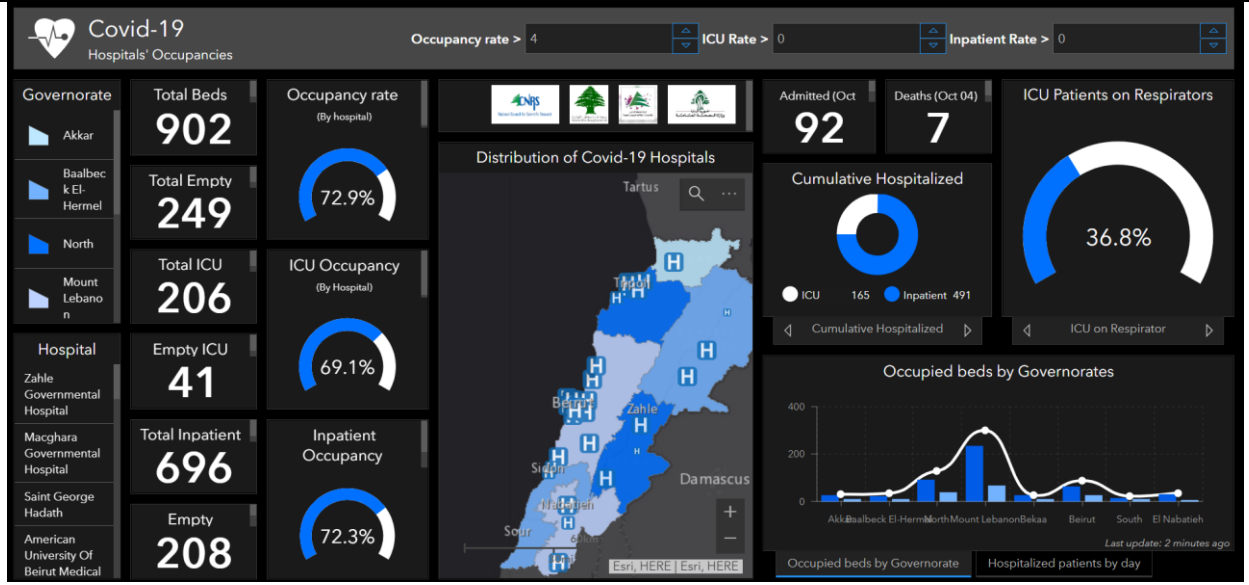
| 185 | قضاء المتن | 81 | قضاء كسروان | 127 | قضاء بعيدا | 48 | قضاء الشوف | 98 | محافظة بيروت |
|-----|-----------------|----|------------------|-----|-----------------|----|------------------|----|--------------------|
| 14 | برج حمود | 2 | جونيه كسليك | 10 | الشيخ | 2 | الدامور | 2 | عين المريسة |
| 2 | النبعة | 12 | ذوق مكابيل | 1 | الجناح | 1 | مزبود | 3 | راس بيروت |
| 10 | سن الفيل | 1 | نهر الكلب | 2 | الأوزاعي | 1 | كترمايا | 3 | قريطم |
| 3 | حرش ثابت | 1 | حارة المير | 5 | بئر حسن | 1 | سبلين | 4 | الروشة |
| 1 | جسر الباشا | 6 | جونيه غدير | 4 | الغبيري | 6 | برجا | 12 | الحمرا |
| 9 | جديدة المتن | 7 | ذوق مصبح | 5 | عين الرمانة | 1 | عين الحور | 5 | المصيطبة |
| 3 | البوشرية | 7 | أدونيس | 3 | فرن الشباك | 1 | الجية | 1 | وطى المصيطبة |
| 7 | الدورة | 3 | جونيه حارة صخر | 25 | حارة حريك | 2 | وادي الزينة | 2 | مار الياس |
| 1 | الروضة | 3 | جونيه ساحل علما | 5 | اللباكي | 1 | دير القمر | 2 | الظريف |
| 8 | السيئية | 1 | كفر ياسين | 16 | برج البراجنة | 4 | السمقانية | 8 | المزرعة |
| 18 | الدكرانة | 4 | طبرجا | 3 | المريجة | 1 | معاصر بيت الدين | 3 | برج أبو حيدر |
| 10 | أنطلياس | 1 | أدما والدفنة | 3 | تحويلة الغدير | 3 | الورهانية | 3 | اليسطة الفوقا |
| 9 | جل الديب | 3 | الصفا | 7 | فرديس | 2 | فرديس | 13 | الطريق الجديدة |
| 2 | النقاش | 2 | العقبية | 7 | الحازمية | 6 | بعقلين | 10 | راس النبع |
| 5 | الزلقا | 3 | عجلتون | 14 | الحدث | 1 | الجاهلية | 1 | اليسطة التحتا |
| 5 | بياقوت | 1 | بلونة | 1 | بطشاي | 1 | بطمة | 3 | مار مخايل النهر |
| 3 | الضبية | 2 | السهيلا | 2 | بسبا | 2 | بقعاتا | 1 | الرميل |
| 3 | المنصورية | 1 | داريا | 1 | ضهور العبادية | 1 | نيحا | 17 | الأشرفية |
| 1 | الديشونية | 1 | عين الريحانة | 1 | قبيع | 1 | الخريبة | 5 | قيد التحقق |
| 9 | الفتار | 2 | غزير | 1 | زندوقة | 1 | باتر | 48 | قضاء عاليه |
| 14 | عين سعادة | 2 | كفر حجاب | 1 | فالوغا | 9 | قيد التحقق | 2 | شويات العمرسية |
| 4 | بصالم | 1 | بيادر برج الفتوح | 10 | قيد التحقق | 28 | قضاء جبيل | 7 | حي السلم |
| 1 | المطيلاب | 2 | شنعير | 54 | قضاء طرابلس | 4 | جبيل | 4 | خلدة |
| 2 | الرايبة | 2 | عسما | 1 | طرابلس التل | 2 | مستيتا | 10 | شويات الامراء |
| 1 | قرنة شهوان | 1 | الكفور | 1 | طرابلس جسرين | 8 | عشيت | 1 | دير قوبل |
| 3 | الريوة | 1 | ريفون | 3 | طرابلس القبة | 1 | حالات | 7 | عروم |
| 5 | بيت الشعار | 1 | القلبيات | 3 | طرابلس الزاهرية | 1 | نهر ابراهيم | 1 | موتسة |
| 5 | ديك المحدي | 5 | عشوت | 17 | مينا طرابلس 1 | 1 | أدونيس | 1 | بعورثة |
| 5 | مزرعة يشوع | 1 | حراجل | 5 | بساتين الميناء | 2 | زبدين | 3 | بشامون |
| 2 | بكفيا | 1 | فاريا | 2 | القلمون | 1 | خاربية | 2 | عين عنوب |
| 2 | عين علق | 1 | قيد التحقق | 2 | البداوي | 2 | عبيدات | 1 | بسوس |
| 1 | العطشانة | 40 | محافظة عكار | 2 | مخيم البداوي | 1 | حبوب | 3 | عاليه |
| 5 | برمانا | 2 | حلبا | 18 | قيد التحقق | 1 | غرفين | 2 | ببصور |
| 2 | بعيدات | 1 | منيارة | 9 | قضاء الكورة | 3 | فعال | 1 | كفر متي |
| 1 | عين الصفصاف | 1 | ذوق الحبالصة | 1 | أميون | 1 | قيد التحقق | 1 | بحدون الضيعة |
| 1 | مار موسى النوار | 1 | عيات | 1 | بزيزا | 85 | قضاء زحلة | 2 | قيد التحقق |
| 8 | قيد التحقق | 2 | عكار العتيقة | 3 | راس مسقا | 2 | زحلة حوش الزراعة | 5 | قضاء زغرنا |
| 74 | قضاء صيدا | 1 | حوشب | 1 | ضهور العين | 3 | زحلة الراسية | 1 | كفر حاتا |
| 6 | صيда القديمة | 1 | تل حميرا | 1 | برسا | 1 | زحلة البريارة | 1 | الحارة الجديدة |
| 5 | حارة صيدا | 1 | العبودية | 1 | نخلة | 7 | زحلة المعلقة | 1 | علما |
| 9 | عين الحلوة | 1 | بينين | 1 | قيد التحقق | 5 | زحلة حوش الامراء | 1 | مزيارة |
| 2 | الصالحية | 1 | المحمره | 7 | البقاع الغربي | 2 | الفرزل | 1 | مرياطة |
| 1 | مجدليون | 3 | نهر الiard | 1 | مشغرة | 1 | ألمح | 8 | قضاء البترون |
| 8 | عبرا | 1 | العبدة | 1 | خربة قنفار | 1 | قاع الريم | 1 | البترون |
| 3 | بقسطا | 1 | قبيعت | 1 | المرج | 1 | نيحا | 2 | شكا |
| 4 | الغازية | 1 | مشمش | 1 | الروضة | 3 | كسارا | 1 | جران البترون |
| 1 | درب السيم | 4 | فينيق | 3 | قيد التحقق | 2 | شثورة | 1 | كفر حتنا |
| 2 | عدلون | 2 | مجدلا | 30 | قضاء صور | 6 | تعلبايا | 1 | راشكدة |
| 1 | البابلية | 1 | الريحانية | 2 | صور الرشيدية | 9 | سعدنايل | 1 | حامات |
| 3 | الصرفند | 8 | القيبات | 4 | برج الشمالي | 6 | قب الياس | 1 | قيد التحقق |
| 1 | العوسية | 1 | عندقت | 1 | ياتوح | 4 | بوراج | 6 | قضاء المنية الضنية |
| 1 | اركي | 1 | وادي خالد | 3 | معركة | 8 | بر الياس | 3 | المنية |
| 2 | عقون | 1 | أكروم | 2 | الباوورية | 1 | مجدل عجر | 3 | قيد التحقق |
| 5 | كفر ملكي | 4 | قيد التحقق | 1 | حناوي | 1 | رياق | 2 | قضاء بعلبك |
| 20 | قيد التحقق | 1 | قضاء حاصبيا | 1 | الثنهاية | 1 | تربل | 1 | بعلبك |
| | | 1 | مرج الزهور | 1 | طورا | 1 | عين كفر زيد | 1 | طاريا |
| | | | | 6 | العباسية | 20 | قيد التحقق | 20 | قضاء النبطية |
| | | | | 1 | الناقورة | 7 | قضاء بنت جبيل | 1 | النبطية التحتا |
| | | | | 8 | قيد التحقق | 1 | بنت جبيل | 2 | شوكين |
| | | | | | | 1 | رميش | 1 | حبوش |
| | | | | | | 1 | شقرا | 2 | كفر تينيت |
| | | | | | | 1 | بيت ياحون | 2 | عربصالم |
| | | | | | | 3 | دبل | 3 | حومين التحتا |
| | | | | | | 7 | قضاء مرجعيون | 1 | تول |
| | | | | | | 1 | حولا | 3 | جبشيت |
| | | | | | | 1 | مركبا | 1 | ميفدون |
| | | | | | | 3 | ميس الجبل | 1 | عدشيت الشقيف |
| | | | | | | 1 | مجدل سلم | 1 | أنصار |
| | | | | | | 1 | قيد التحقق | 1 | القصيبة |
| | | | | | | | | 1 | قيد التحقق |
| 205 | قيد التحقق | | | | | | | | |

المرجع: المعلومات الصادرة عن وزارة الصحة العامة

يمكن الاطلاع على التقرير وكافة التعاميم الرسمية الصادرة على الرابط: <http://drm.pcm.gov.lb>

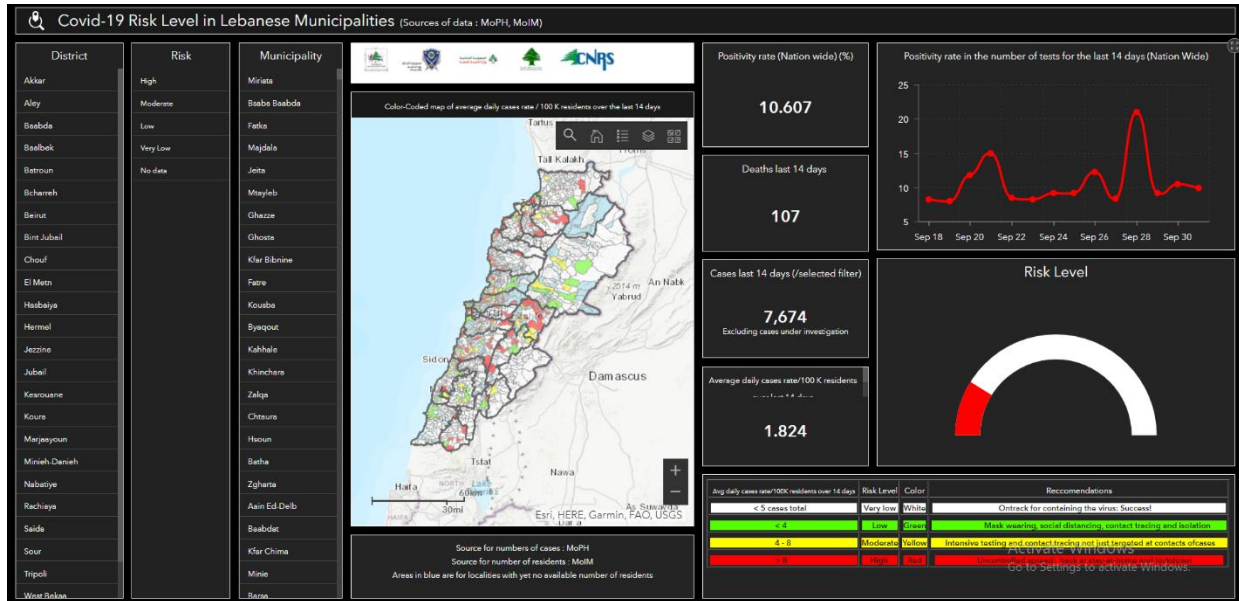
أو عبر وسائل التواصل الاجتماعي @DRM_Lebanon

عدد الأسرة المتوافرة للمصابين بفيروس كورونا ونسبة الإشغال (خلال الـ 24 ساعة المنصرمة)



للاطلاع **يوميًا** على كافة تفاصيل توزع الأسرة المتوافرة لمرضى كوفيد-19 في مختلف المحافظات حسب المستشفيات:
 عبر الكمبيوتر: <https://bit.ly/DRM-HospitalsOccupancy-PC>
 عبر الهاتف: <https://bit.ly/DRM-HospitalsOccupancy-Mobile>

المنصة الإلكترونية لقياس مستوى خطر انتشار فيروس كورونا المستجد حسب الأفضية



المراجع: المعلومات الصادرة عن وزارة الصحة العامة، وزارة الداخلية والبلديات، لجنة متابعة التدابير والإجراءات الوقائية لمواجهة فيروس كورونا

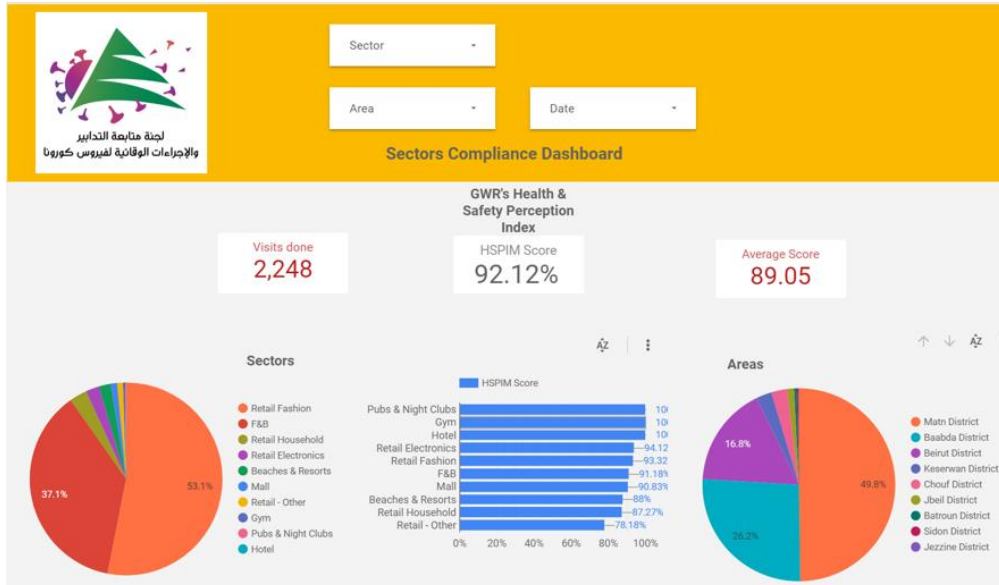
تتيح هذه المنصة التفاعلية معرفة مستوى خطر انتشار فيروس كورونا حسب الأفضية بناء على عدد الحالات المسجلة يوميًا وعدد السكان في كل قضاء. للمزيد من المعلومات بشكل يومي، يمكن الدخول على الرابط التالي:

<https://bit.ly/DRM-RiskLevelInMunicipalities>

يمكن الاطلاع على التقرير وكافة التعاميم الرسمية الصادرة على الرابط: <http://drm.pcm.gov.lb>

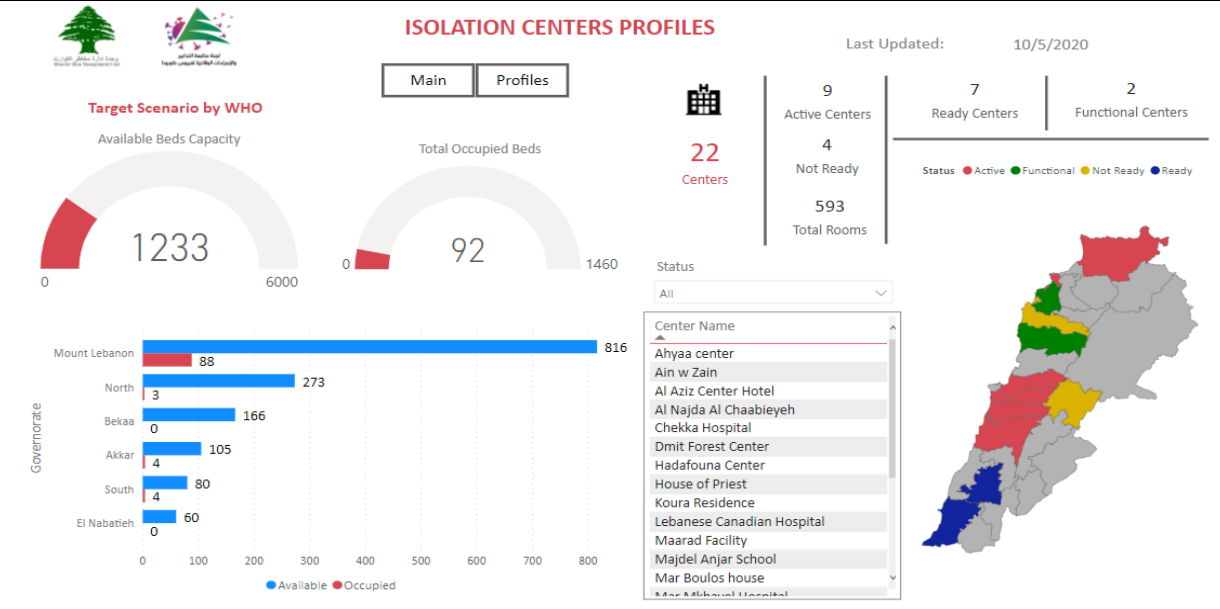
أو عبر وسائل التواصل الاجتماعي @DRM_Lebanon

المنصة الالكترونية لتتبع التزام القطاعات في إجراءات التبعة العامة



بناء على التوصية الصادرة عن اللجنة الوطنية لمراقبة الإجراءات والتدابير الوقائية لمواجهة فيروس كورونا لفتح كافة القطاعات شرط الالتزام بتطبيق إجراءات التبعة العامة (المسافة الآمنة، وضع الكمامة، وتعقيم اليدين)، تم إنشاء منصة الكترونية خاصة تتيج مراقبة وقياس نسبة الالتزام من قبل مختلف القطاعات بشكل مستمر. يمكن الاطلاع على النتائج التفصيلية اليومية على الرابط التالي: <http://bit.ly/covidsectordata>

نسبة إشغال مراكز العزل للحالات المصابة بفيروس كورونا



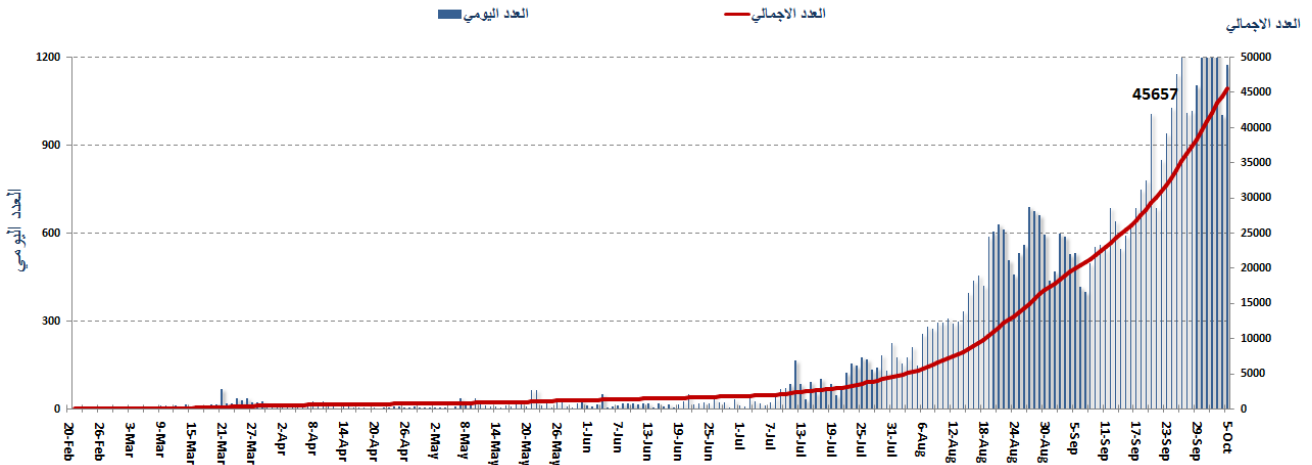
لمزيد من المعلومات حول توزع مراكز العزل ونسبة إشغالها، الدخول على الرابط التالي: <http://bit.ly/DRM-IsolationCentersProfiles>

ملاحظة: تم تجهيز هذه المراكز بالتعاون بين اللجنة الوطنية لمراقبة التدابير والإجراءات الوقائية لمواجهة فيروس كورونا والمحافظين والبلديات، برنامج الأمم المتحدة الإنمائي، منظمة الصحة العالمية، منظمة اليونيسيف، وزارة الصحة العامة، نقابة الممرضات والممرضين في لبنان، نقابة الاختصاصيين في العمل الاجتماعي.

يمكن الاطلاع على التقرير وكافة التعاميم الرسمية الصادرة على الرابط: <http://drm.pcm.gov.lb>

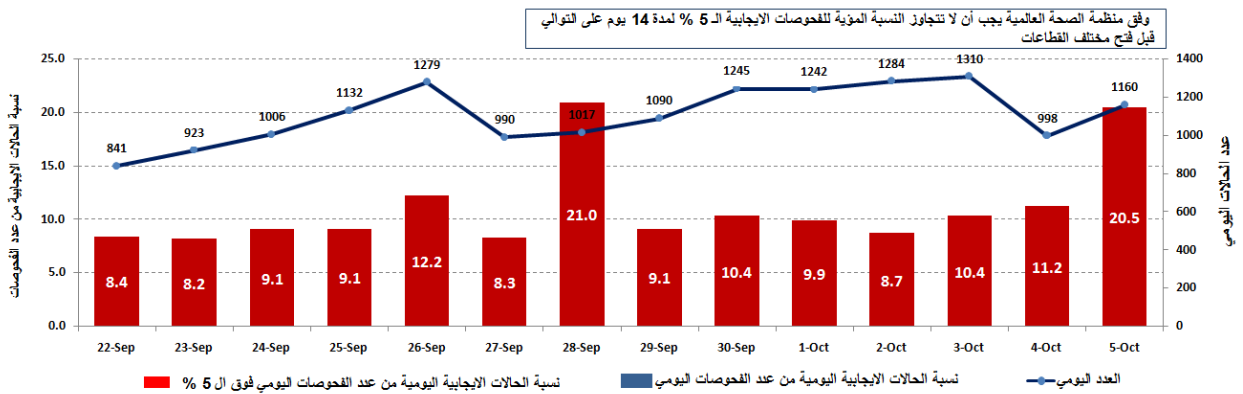
أو عبر وسائل التواصل الاجتماعي @DRM_Lebanon

المنحنى الوبائي حسب عدد الحالات اليومية



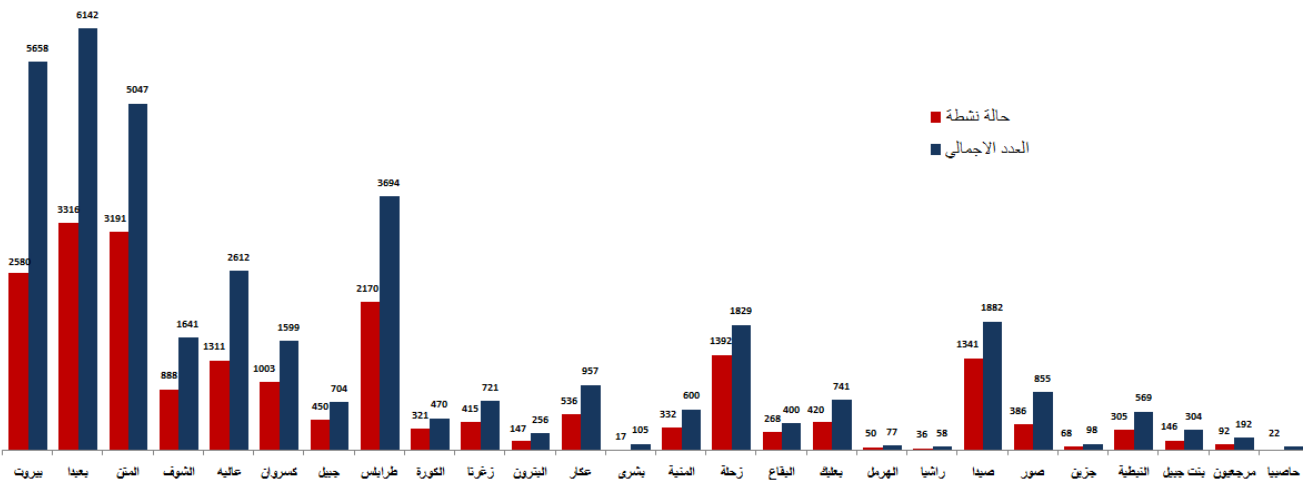
المرجع: المعلومات الصادرة عن وزارة الصحة العامة

نسبة الحالات الإيجابية من عدد الفحوصات اليومية (22 أيلول - 5 تشرين الأول)



المرجع: المعلومات الصادرة عن وزارة الصحة العامة

توزيع الحالات النشطة حسب القضاء

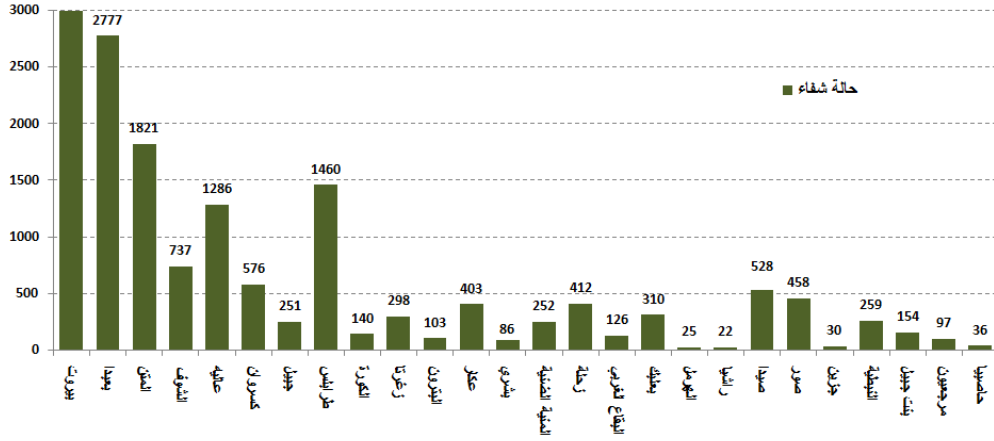


المرجع: المعلومات الصادرة عن وزارة الصحة العامة

يمكن الاطلاع على التقرير وكافة التعاميم الرسمية الصادرة على الرابط: <http://drm.pcm.gov.lb>

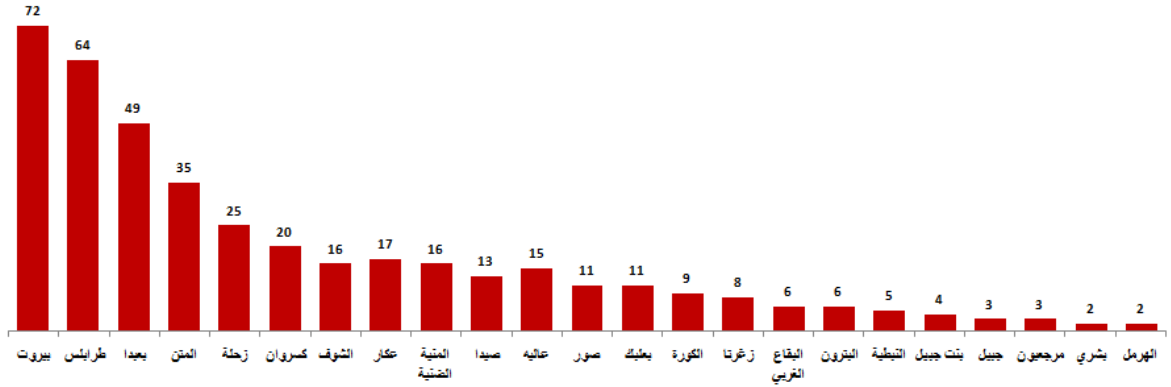
أو عبر وسائل التواصل الاجتماعي @DRM_Lebanon

توزع حالات الشفاء حسب القضاء

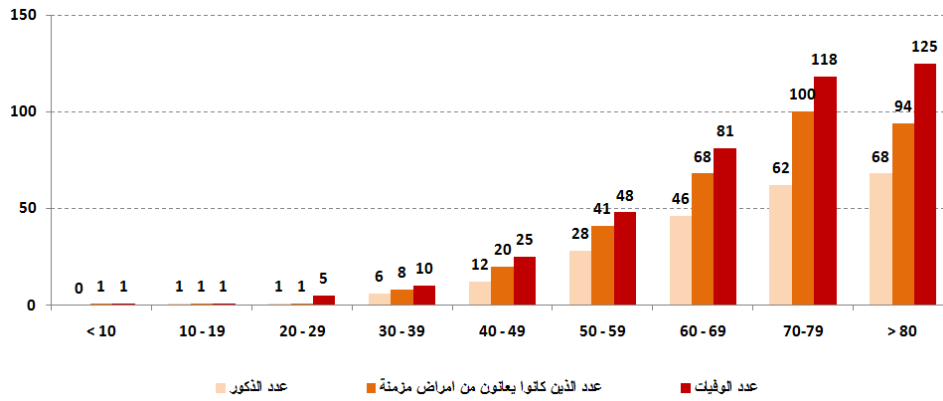


المرجع: المعلومات الصادرة عن وزارة الصحة العامة

توزع حالات الوفاة حسب الأقسية



توزع حالات الوفاة حسب الفئة العمرية



المرجع: المعلومات الصادرة عن وزارة الصحة العامة

يمكن الاطلاع على التقرير وكافة التعاميم الرسمية الصادرة على الرابط: <http://drm.pcm.gov.lb>

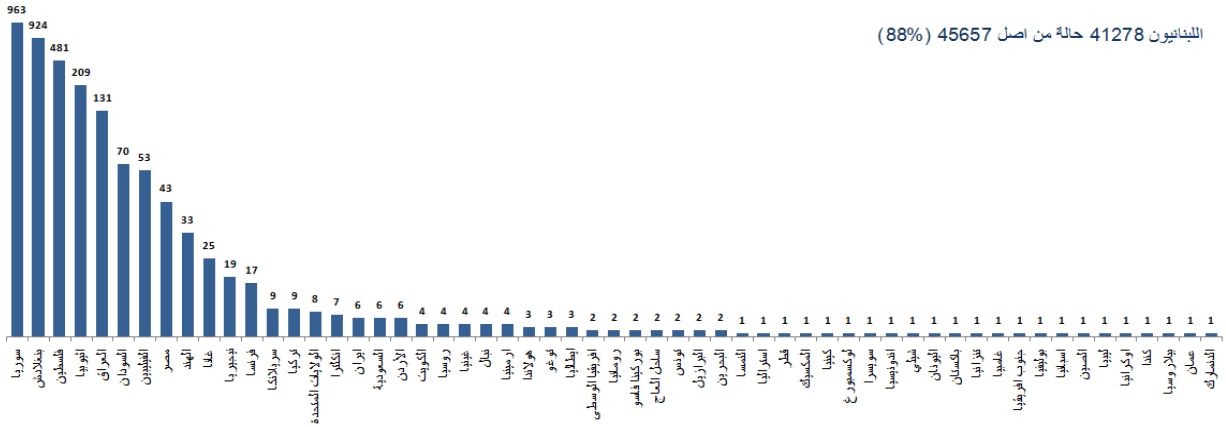
أو عبر وسائل التواصل الاجتماعي @DRM_Lebanon

توزع حالات الوفاة حسب المستشفيات ومنطقة السكن

| المستشفى | السكن | الجنس | العمر (سنة) | وجود امراض مزمنة |
|-----------------|---------------|-------|-------------|------------------|
| الحريري الحكومي | المنية الضنية | ذكر | 62 | نعم |
| الحريري الحكومي | صيدا | انثى | 24 | نعم |
| المنزل | بعيدا | ذكر | 76 | نعم |
| عين و زين | عاليه | ذكر | 72 | نعم |
| عين و زين | عاليه | ذكر | 87 | نعم |
| بنات جبيل | صور | ذكر | 75 | نعم |
| سليين | بيروت | انثى | 85 | نعم |
| دار الشفاء | عكار | ذكر | 72 | كلا |

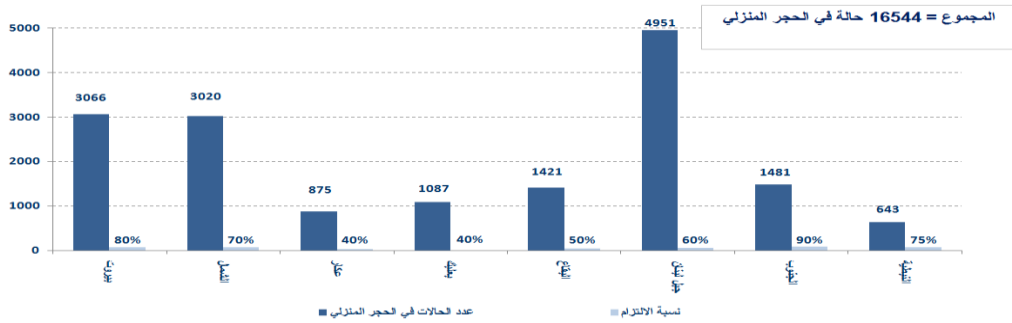
المرجع: المعلومات الصادرة عن وزارة الصحة العامة

توزع الحالات حسب الجنسية



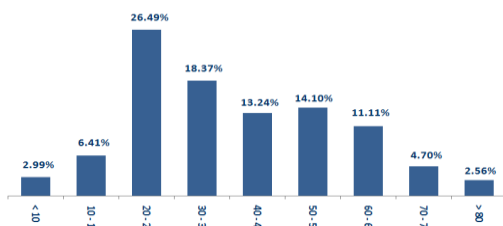
المرجع: المعلومات الصادرة عن وزارة الصحة العامة

توزع حالات العزل المنزلي في المحافظات ونسبة الالتزام



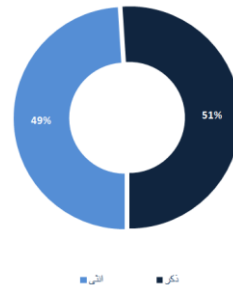
المرجع: المعلومات الصادرة عن وزارة الصحة العامة

توزع الحالات حسب الفئة العمرية



المرجع: المعلومات الصادرة عن وزارة الصحة العامة

توزع الحالات حسب الجنس



يمكن الاطلاع على التقرير وكافة التعاميم الرسمية الصادرة على الرابط: <http://drm.pcm.gov.lb>

أو عبر وسائل التواصل الاجتماعي @DRM_Lebanon

| <p>- الإفادة عن حملة إجراء فحوصات PCR عشوائية للمخالطين تقوم بها وزارة الصحة العامة في بلديتي شكا (البترون) والجاهلية (الشوف).</p> <p>- الإفادة عن عدم التزام بلديات الجاهلية وكفرحيم ودير القمر وبتلون والخريبة ونيحا في الشوف بقرار وزير الداخلية والبلديات رقم 1205.</p> <p>- الإفادة عن حملة لإجراء فحوصات PCR تقوم بها بلدية بنت جبيل بالتعاون مع مستشفى بنت جبيل الحكومي للمخالطين الذين تظهر عليهم بعض العوارض.</p> <p>- متابعة تطبيق الإجراءات الأمنية والوقائية المطلوبة في المطار وعلى المرافئ والمعابر الحدودية.</p> <p>- التبليغ عن الحالات المسجلة في مختلف الأفضية والحالات في الحجر المنزلي.</p> | <p>المديرية العامة للأمن العام</p> | | | | | | | | | | | | | | | | |
|---|------------------------------------|--------|--------|--------|---------|--------------|--------------|-----------|-----|-----|-----|-----|-----|-----|----|-----|--|
| <p>- التبليغ عن الحالات المسجلة في مختلف الأفضية والحالات في الحجر المنزلي.</p> <p>- الإفادة عن البلديات التي التزمت بتطبيق قرار الإقفال الصادر عن وزارة الداخلية والبلديات:</p> <ul style="list-style-type: none"> • قضاء زحلة: شتورة، كفرزبد، نيحا، الفرزل، قاع الريم، رعيت، رياق، تربل، سعدنايل. • قضاء البقاع الغربي: عميق، المنصورية، مشغرة، خربة قنقار، غزة. • قضاء النبطية: رومين. • قضاء بنت جبيل: مدينة بنت جبيل، رميش، شقرا، دبل. • قضاء مرجعيون: إبل السقي. <p>- التبليغ عن نسبة الالتزام بقرار التعبئة العامة في المحافظات التي جاءت على النحو التالي خلال الـ 24 ساعة المنصرمة:</p> | <p>المديرية العامة لأمن الدولة</p> | | | | | | | | | | | | | | | | |
| <table border="1"> <tr> <th>بيروت</th> <th>الجنوب</th> <th>الشمال</th> <th>عكار</th> <th>البقاع</th> <th>النبطية</th> <th>بعلبك الهرمل</th> <th>جبل لبنان</th> </tr> <tr> <td>%30</td> <td>%55</td> <td>%60</td> <td>%50</td> <td>%80</td> <td>%45</td> <td>%5</td> <td>%30</td> </tr> </table> | بيروت | الجنوب | الشمال | عكار | البقاع | النبطية | بعلبك الهرمل | جبل لبنان | %30 | %55 | %60 | %50 | %80 | %45 | %5 | %30 | |
| بيروت | الجنوب | الشمال | عكار | البقاع | النبطية | بعلبك الهرمل | جبل لبنان | | | | | | | | | | |
| %30 | %55 | %60 | %50 | %80 | %45 | %5 | %30 | | | | | | | | | | |

وزارة الأشغال العامة والنقل

مطار رفيق الحريري الدولي (خلال الـ 24 ساعة المنصرمة)

| الرحلات القادمة | | الرحلات المغادرة | |
|-----------------|------|------------------|------|
| عدد الرحلات | 44 | عدد الرحلات | 48 |
| عدد الوافدين | 4314 | عدد المغادرين | 5124 |

المرافئ (خلال الـ 24 ساعة المنصرمة)

| المرافئ | السفن القادمة | | | السفن المغادرة | | |
|----------|---------------|--------------|-------------|----------------|--------|---------|
| | العدد | قادمة من | الحمولة | العدد | الوجهة | الحمولة |
| بيروت | 1 | قوات الطوارئ | بارجة حربية | 1 | الجبية | نفط |
| الزهراني | 1 | بيروت | غاز أويل | 1 | تركيا | فارغة |
| جبيل | 1 | بيروت | ديزل | | | |
| جونيه | 1 | بيروت | مازوت | | | |
| المجموع | 4 | | | 2 | | |

قرارات / إجراءات عامة

- صدر عن وزارة الداخلية والبلديات القرار رقم **1205 بتاريخ 2020/10/2** المتعلق بإقفال بعض القرى والبلديات بسبب ارتفاع عدد الإصابات بفيروس كورونا فيها، حيث أبقى القرار على العمل بتوقيف منع الخروج والولوج إلى الشوارع والطرق ما بين الساعة الأولى من بعد منتصف الليل لغاية الساعة السادسة صباحاً، كما شمل القرار إقفال 111 بلدة في مختلف المناطق اللبنانية بناء على تحليل الواقع الوبائي فيها وذلك لمدة أسبوع كامل ابتداء من يوم الأحد 2020/10/4 لغاية 2020/10/12 مع تحديد الاستثناءات وآلية تطبيق تنفيذ القرار بالتعاون بين المحافظين والبلديات والأجهزة الأمنية كافة.

مخالفات قرارات التعبئة العامة

- عدم التزام بعض البلديات بقرار وزارة الداخلية والبلديات رقم 2020/1025 المتعلق بإقفال البلديات التي لديها خطر مرتفع لانتشار الوباء.
- تجمعات مطلية ومظاهرات.
- عدم الالتزام بالتدابير والإجراءات الوقائية المطلوبة في عدد من المحلات والأسواق (وضع الكمامة أو قناع الوجه، تعقيم اليدين، الحفاظ على المسافة الآمنة).
- عدم الالتزام بنسبة الـ 50% من الإشغال في عدد من المطاعم ومراكز ألعاب التسلية.
- تجمعات في مناسبات اجتماعية.
- عدم التزام المخالطين لحالات مؤكدة بإجراءات العزل المنزلي لحين صدور نتائج الفحوصات المخبرية.

عند الشعور بأية عوارض، الاتصال مباشرة على الرقم الساخن لوزارة الصحة العامة: 1214 أو 01/594459



يمكن الاطلاع على التقرير وكافة التعاميم الرسمية الصادرة على الرابط: <http://drm.pcm.gov.lb>

أو عبر وسائل التواصل الاجتماعي @DRM_Lebanon

لائحة بالمختبرات المعتمدة من قبل وزارة الصحة العامة لإجراء فحوصات الـPCR

المختبرات الحكومية المؤهلة لإجراء التشخيص المخبري لفيروس كورونا بطريقة الـPCR-RT

| المختبر | الموقع |
|-------------------------------------|----------|
| مستشفى رفيق الحريري الجامعي RHUH | بيروت |
| مستشفى حلبا الحكومي | حلبا |
| مستشفى طرابلس الحكومي | طرابلس |
| مستشفى البترون الحكومي | البترون |
| مستشفى فتوح كسروان الحكومي (الوار) | كسروان |
| مستشفى نبيه بزي الحكومي الجامعي | النبطية |
| مستشفى تبنين الحكومي | تبنين |
| مستشفى بنت جبيل الحكومي | بنت جبيل |
| مستشفى بعلبك الحكومي | بعلبك |
| مستشفى الرئيس الياض الهراوي الحكومي | زحلة |

المختبرات الخاصة المؤهلة لإجراء التشخيص المخبري لفيروس كورونا بطريقة الـPCR-RT

| المختبر | الموقع |
|---|--------------|
| AUBMC | بيروت |
| Hôtel Dieu de France | بيروت |
| Laboratoires Rodolphe Mérieux (Université Saint-Joseph) | بيروت |
| George-Saint UMC Hospital | بيروت |
| General Makassed Hospital | بيروت |
| LAU Medical Center - Rizk Hospital | بيروت |
| CHU - Geitawi Libanais Hospital | بيروت |
| Hôpital Notre-Dame du Rosaire | بيروت |
| Doctors' Center | بيروت |
| Fontana Laboratories | بيروت |
| General Security Laboratories | بيروت |
| Ghorra-Jabre Laboratories | بيروت |
| Saint Marc Medical & Diagnostic Center | بيروت |
| Laboratoire Moderne (Modern Lab.- Berjaoui) | الغبيري |
| Sahel General Hospital (SGH) | الغبيري |
| Al Zahraa Hospital | الغبيري |
| Al Rassoul Al Aazam Hospital | برج البراجنة |
| Bahman Hospital | حارة حريك |
| National Diagnostic Services Company (NDSC) | حارة حريك |
| Center Diagnostic Medical | المرجبة |
| ADC (Center Diagnostic American) | الجناح |
| Mount Lebanon Hospital | بعيدا |
| Hadath – George-Saint Hôpital | بعيدا |
| Laboratory Al Hadi | بعيدا |
| INOIE | بعيدا |
| Sacré - Coeur Hôpital | الحازمية |
| Clinigene | الحازمية |
| Dr. Samir Serhal Hospital | المتن |
| Life for Trans medical | المتن |
| Haroun Hospital | الزلفا |
| Bellevue Medical Center (BMC) | المنصورية |
| Haykal Albert Hôpital | الكورة |
| Centre Hospitalier du Nord (CHN) | زغرتا |
| Mazloum Hospital | طرابلس |
| Al Mounla Hospital | طرابلس |
| Nini Hospital | طرابلس |
| LMSE | طرابلس |

يمكن الاطلاع على التقرير وكافة التعاميم الرسمية الصادرة على الرابط: <http://drm.pcm.gov.lb>

أو عبر وسائل التواصل الاجتماعي @DRM_Lebanon

| | | |
|-----------------------------------|------------------------------|---------|
| Secours des Dame-Notre – CHU | مستشفى سيدة المعونات الجامعي | جبيل |
| Boulos & Akiki Lab | مختبر عقيلي وبولس | جبيل |
| Wakim Centre Médical | مختبر واكيم | جونية |
| Hospital Wzein Ain | مستشفى عين وزين | الشوف |
| UMC Hospital Hammoud | مستشفى حمود الجامعي | صيدا |
| Al Karim Medical Laboratory (KML) | مختبر الكريم | صيدا |
| Hospital Harb Ragheb Sheikh | مستشفى الشيخ راغب حرب | النبطية |
| SDC (Center Diagnostic Sabbah) | مختبر الصباح | النبطية |
| Jabal Amel Hospital | مستشفى جبل عامل | صور |
| Mashrek Diagnostic Center (MDC) | مختبر المشرق | صور |
| Hospital University Dar Al Amal | مستشفى دار الأمل الجامعي | بعلبك |
| Hospital General Khoury | مستشفى خوري | زحلة |
| MCC (Center Care Medical) | مختبر ميديكال كير سنتر | زحلة |

مختبرات المستشفيات العسكرية

| | | |
|---------------------------|-----------------------------------|-------|
| Hôpital Central Militaire | المستشفى العسكري المركزي في بيروت | بيروت |
|---------------------------|-----------------------------------|-------|

المختبرات المؤهلة لأخذ عينات "المسحات الأنفية" بطريقة Drive-Thru

| | | |
|--|---|-----------|
| Medical Diagnostic Treatment Center (MDTC) | مختبر ميديكال دياغنوسك تريمانت سنتر (الحمراء) | بيروت |
| ALS CIC SAL Med-Lab | مختبر ميد لاب الحمراء – الجفینور | بيروت |
| Itani Medical Laboratories | مختبرات عيتاني | بيروت |
| ABC Laboratories | مختبر أ ب سي | الأشرفية |
| Mouawad Medical Laboratory | مختبرات معوض الطبية | الشيح |
| Rihan Medical Center | مختبرات الشياح (د. فؤاد ریحان) | الشيح |
| Lab Expert | مختبر إكسبرت لاب | المنصورية |
| LAB Life | مختبر لايف لاب | بعلبك |
| Rayyak Hospital | مستشفى رياق | رياق |

يمكن الاطلاع على التقرير وكافة التعاميم الرسمية الصادرة على الرابط: <http://drm.pcm.gov.lb>

أو عبر وسائل التواصل الاجتماعي @DRM_Lebanon