

غرفة العمليات الوطنية لإدارة الكوارث - السراي الحكومي الكبير  
التقرير اليومي حول COVID-19



وقت صدور التقرير: 17:00

تقرير رقم: 078

التاريخ: الخميس 4 حزيران 2020

<b>547</b> حالة نشطة (Active Cases)	
476 حالة في العزل المنزلي	71 حالة استشفاء
	66 حالة متوسطة
	5 حالات في العناية الفائقة

<b>1306</b> حالات تم تسجيلها منذ 2020/2/21	
412 مقيمين	894 وافدين

28 حالة وفاة
731 حالة شفاء

50 حالة جديدة	
8 وافدين	42 مقيمين

لبنان	عالمياً	
1306	6,607,859	عدد الإصابات الإجمالي
28	388,576	عدد الوفيات
2.14%	5.88%	نسبة الوفيات
731	3,193,436	عدد حالات الشفاء

ملاحظة: آخر تحديث للمعلومات 4:30 pm

فحص كورونا في المختبرات منذ 2020/2/21

فحص كورونا في المختبرات خلال الـ 24 ساعة المنصرمة

فحص كورونا في المطار منذ 2020/4/5

فحص كورونا في المطار خلال الـ 24 ساعة المنصرمة

العدد الإجمالي لفحوصات كورونا منذ 2020/2/21

78,531

2199

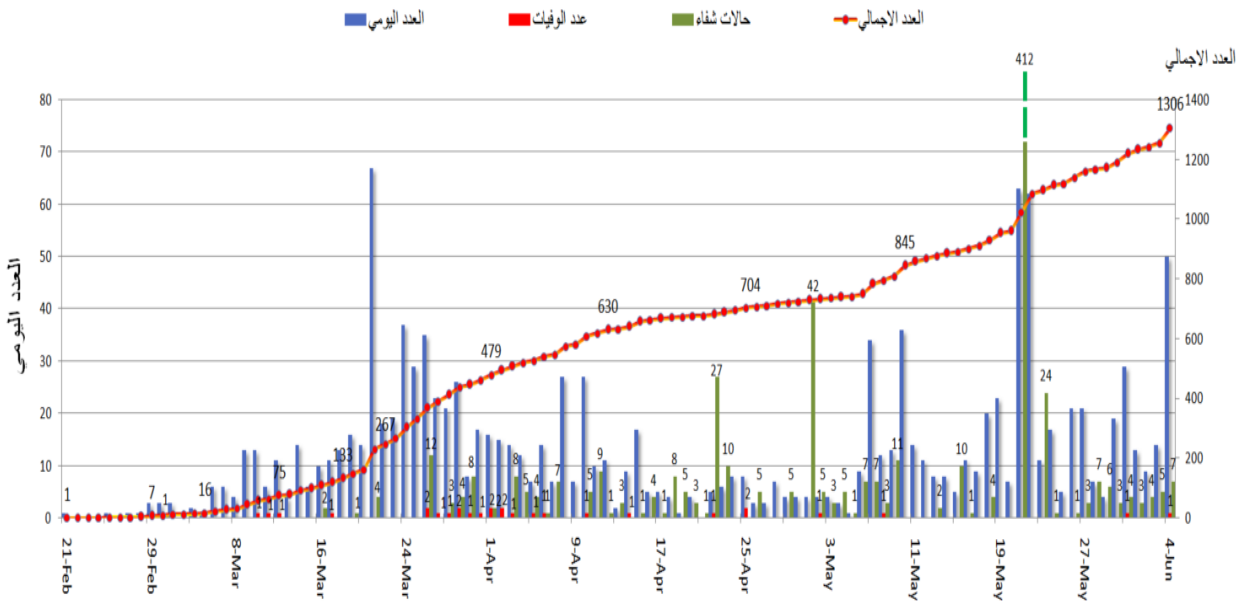
11,538

0

90,069

المرجع: المعلومات الصادرة عن وزارة الصحة العامة

المنحنى الوبائي حسب العدد اليومي للإصابات

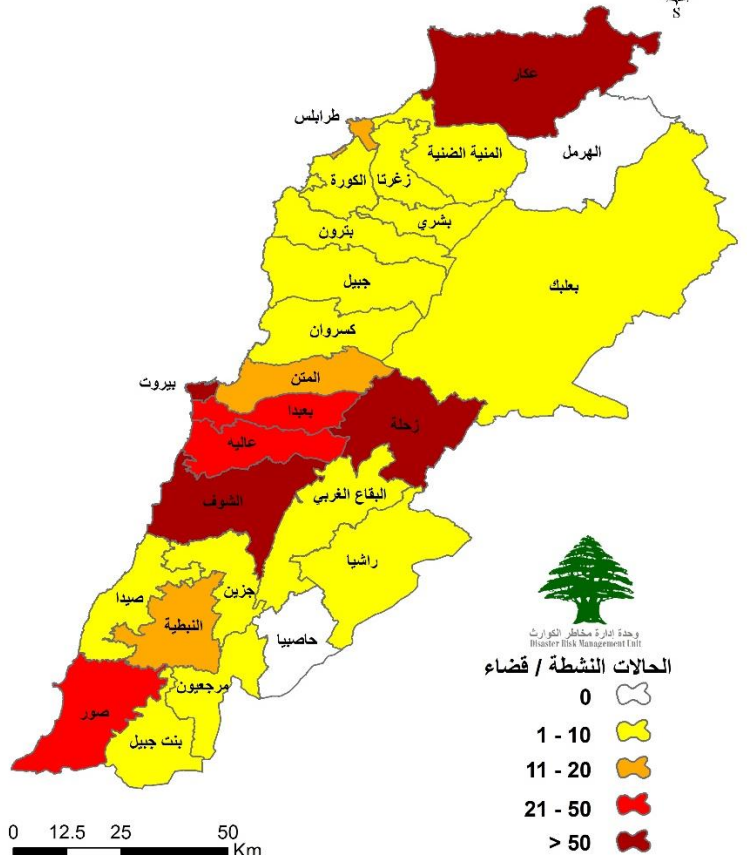


المرجع: المعلومات الصادرة عن وزارة الصحة العامة

يمكن الاطلاع على التقرير وكافة التعاميم الرسمية الصادرة على الرابط: [drm.pcm.gov.lb](http://drm.pcm.gov.lb)

أو عبر وسائل التواصل الاجتماعي @DRM\_Lebanon

## توزع الحالات النشطة حسب الأفضية



التوزع اليومي للإصابات حسب المناطق

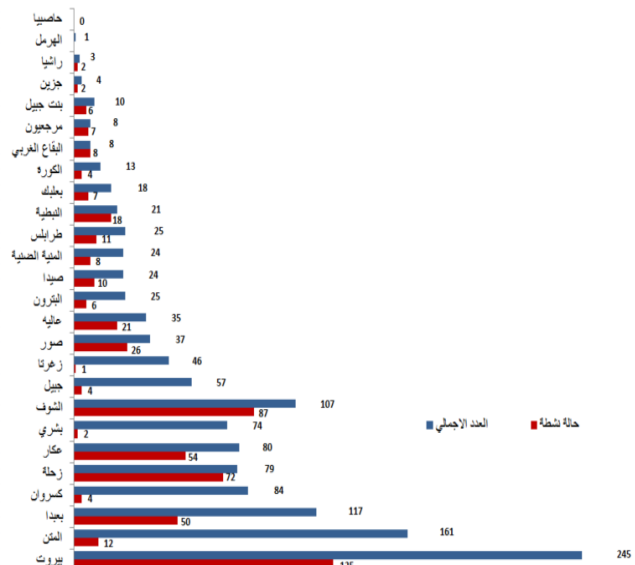
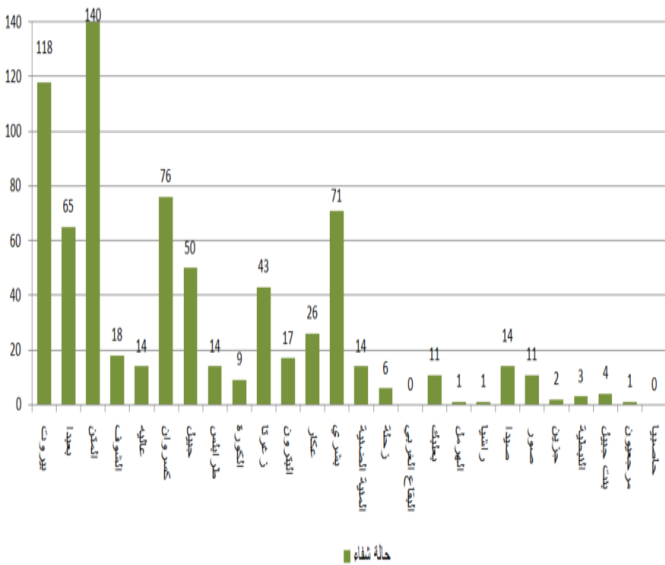
البلدية	العدد	مقيم/والد
مجلن عنجر (زحلة)	1	مقيم
برجا (الشوف)	36	والد (1) مقيم (35)
جنرا (الشوف)	6	والد (1) مقيم (5)
عزمون (عاليه)	1	مقيم
الغبيري (بعيدا)	5	والد
راس النبع (بيروت)	1	والد
المجموع	50	



المرجع: المعلومات الصادرة عن وزارة الصحة العامة

## توزع حالات الشفاء حسب الأفضية

## توزع الحالات الإجمالية والحالات النشطة حسب الأفضية

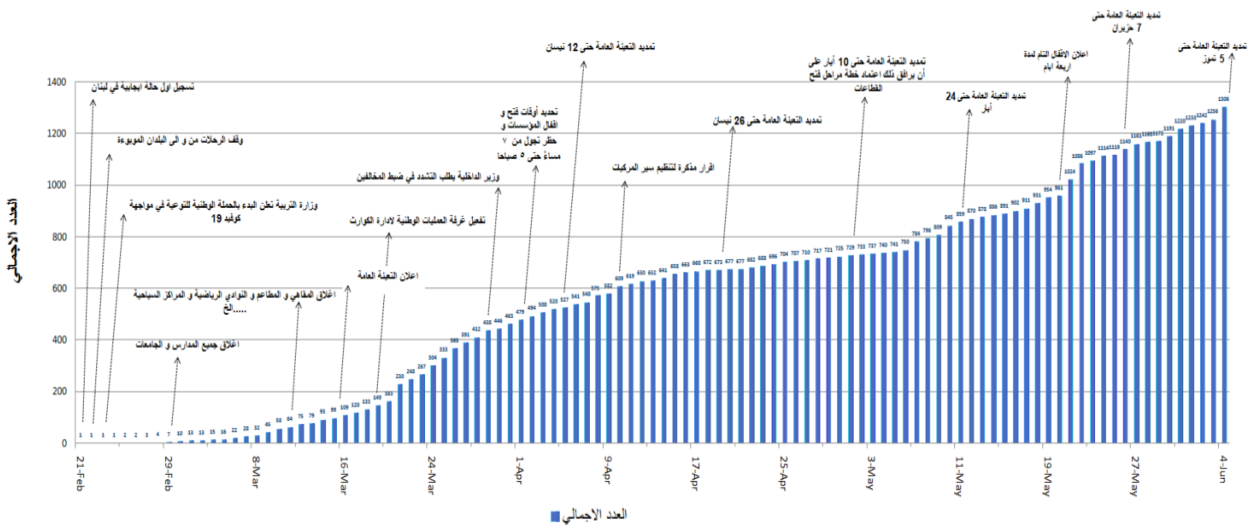


المرجع: المعلومات الصادرة عن وزارة الصحة العامة

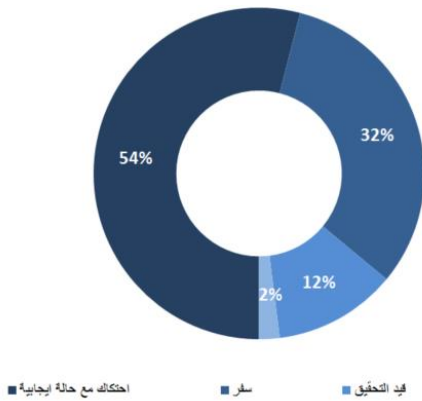
يمكن الاطلاع على التقرير وكافة التعاميم الرسمية الصادرة على الرابط: [drm.pcm.gov.lb](http://drm.pcm.gov.lb)

أو عبر وسائل التواصل الاجتماعي @DRM\_Lebanon

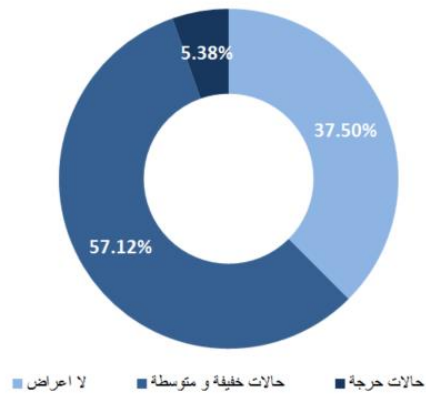
## التسلل الزمني للقرارات بحسب العدد الإجمالي للحالات



## طريقة التعرض للعدوى بالفيروس

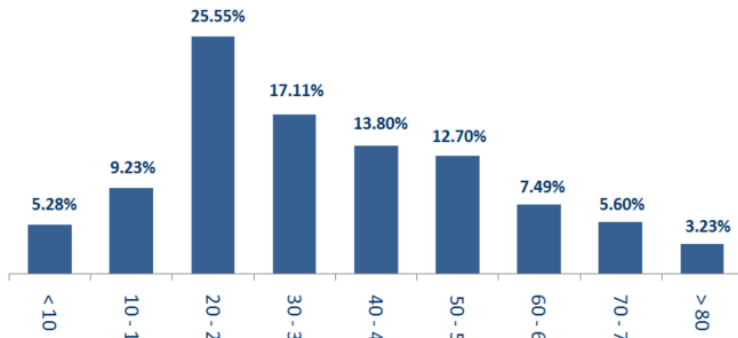


## توزع الحالات حسب الوضع الصحي



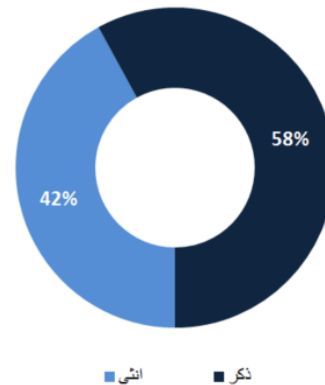
المرجع: المعلومات الصادرة عن وزارة الصحة العامة

## توزع الحالات حسب الفئة العمرية



المرجع: المعلومات الصادرة عن وزارة الصحة العامة

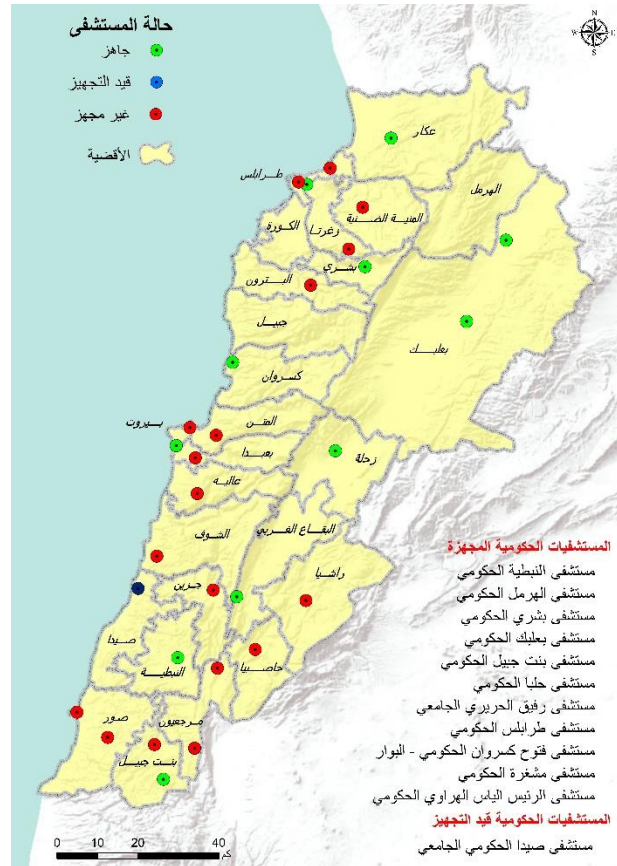
## توزع الحالات حسب الجنس



يمكن الاطلاع على التقرير وكافة التعاميم الرسمية الصادرة على الرابط: [drm.pcm.gov.lb](http://drm.pcm.gov.lb)

أو عبر وسائل التواصل الاجتماعي @DRM\_Lebanon





المرجع: المعلومات الصادرة عن وزارة الصحة العامة

## الإجراءات قيد التنفيذ – 2020/6/4

### وزارة الصحة العامة

- تبحث الوزارة في الخيارات والإجراءات الواجب اتخاذها في المرحلة القادمة في ضوء المسح الوبائي الذي أجرته في مختلف المناطق اللبنانية حيث دلت النتائج على عدم وجود تفشي محلي للوباء لغاية الآن، وشددت على ضرورة الالتزام بالتدابير المتخذة للمحافظة على هذه النتيجة.
- تكثف الوزارة عملها في إجراء فحوصات الـ PCR للحالات المشتبه بها وللمخالطين في البلدات التي انتشر فيها الوباء بهدف تحليل الواقع الوبائي فيها واتخاذ القرارات المناسبة.
- تشرف الوزارة على كافة الفحوصات التي يتم أخذها للمخالطين والمشتبه بإصابتهم بالفيروس في مختلف المستشفيات الحكومية في المحافظات والمناطق اللبنانية وذلك على نفقة الوزارة من أجل تحديد الواقع الوبائي في لبنان واتخاذ الخطوات اللازمة في ضوء ذلك.
- تستمر الطواقم الطبية التابعة لوزارة الصحة العامة بتنفيذ حملة واسعة في مختلف المناطق اللبنانية لفحص المخالطين والمشتبه بإصابتهم بفيروس كورونا المستجد بهدف تحديث الواقع الوبائي في لبنان خاصة في المناطق التي انتشر فيها الوباء خلال الفترة الأخيرة.
- تتبّع الأوضاع الصحية للمواطنين الوافدين من مختلف الدول بشكل يومي في المستشفيات وفي الحجر المنزلي.
- تستمر وزارة الصحة العامة بتنفيذ مرحلة زيادة عدد فحوصات الـ PCR وتوزيع المستلزمات الطبية على المستشفيات الحكومية من ضمن خطتها التي تركز على أخذ العينات العشوائية يوميا في مختلف المناطق اللبنانية مما سيبيح تحديد مرحلة الوباء.
- متابعة فحوصات الـ PCR للمواطنين في المختبرات المحددة ومطابقة النتائج وإعلان النتائج الرسمية يوميا.
- إصدار التقرير اليومي عن الحالات الجديدة ووضعها في المستشفيات الحكومية والخاصة وتتبع الحالات المحتملة.

يمكن الاطلاع على التقرير وكافة التعاميم الرسمية الصادرة على الرابط: [drm.pcm.gov.lb](http://drm.pcm.gov.lb)

أو عبر وسائل التواصل الاجتماعي @DRM\_Lebanon

## الصلب الأحمر اللبناني

18615 (38 فصصاً جديداً)	عدد فحوصات PCR التي تم نقلها إلى المختبرات	10	عدد مراكز الإسعاف الإضافية الجاهزة للاستجابة	37	عدد مراكز الإسعاف التي تستجيب	1841 (20 حالة جديدة)	عدد الحالات التي تم نقلها إلى المستشفيات
138	عدد المتطوعين المدرّبين على نقل فحوصات PCR	1344	عدد المسعفين المدرّبين	5507 (367 مدرّباً جديداً)	عدد المتدربين على إعداد خطط استجابة محلية	58752 (80 مستفيداً جديداً)	عدد المستفيدين من حلقات التوعية حول COVID-19* 19
934	عدد المتطوعين الجامعيين المدرّبين على متابعة إجراءات الوقاية في الشركات والمؤسسات	217	عدد المتطوعين الجامعيين المدرّبين على إقامة حلقات توعية	528 (8 متطوعين جدد)	عدد متطوعي الصلب الأحمر المدرّبين على التوعية	5301 (376 مدرّباً جديداً)	عدد المتدربين على إدارة مراكز الحجر الصحي
3190 (11 مستفيداً جديداً)	عدد المستفيدين من المنصات الإلكترونية التثقيفية حول ال-COVID-19 19	33949 (661 مجموعة معدات جديدة)	عدد المعدات التي تم توزيعها**	1182155	عدد الملصقات والكتيبات والمنشورات التي تم توزيعها حول الوقاية من الفيروس	324	عدد السجون والنظارات والمراقب التي تم تعقيمها

\* تتضمن: حلقات توعية حول COVID-19، توعية حول التدابير التي يجب اتباعها عند العودة إلى العمل وتدريب متقدم للعاملين الميدانيين في الصفوف الأمامية. \*\* تتضمن: معدات الحماية والوقاية الشخصية، معدات طبية ومعدات التعقيم.

### الأجهزة العسكرية والأمنية

المهام		الجهة	
مختلف المناطق	مساندة قوى الأمن في عزل البلدات	مختلف المناطق	دوريات راجلة ومدولية
مختلف المناطق	تنبيه وتوجيه المواطنين والسائقين لتطبيق قرارات التعبئة العامة	مختلف المناطق	توزيع حصص غذائية عبر برنامج CIMIC
مختلف المناطق	إقامة حواجز ظرفية	مختلف المناطق	تفريق تجمعات وفتح طرقات
<p>- مؤازرة البلديات في بلدات مزبود وشحيم (الشوف) ومجدل عنجر (زحلة) لعزلها، بلدية بيروت لعزل مبنين في محلة رأس النبع ومبنى في محلة خندق الغميق، ومؤازرة بلدية برجا في عزل ثلاثة أحياء عطفاً على توجيهات وزارة الداخلية والبلديات وقرار محافظ جبل لبنان.</p> <p>- تسطير محاضر مكتوبة بحق المخالفين لقرارات التعبئة العامة وقرارات السير:</p>			
عدد المحاضر التي تم تنظيمها منذ 2020/3/8		عدد المحاضر التي تم تنظيمها خلال الـ 24 ساعة المنصرمة	
28321	سيارات	355	سيارات
3510	مؤسسات / محلات	3	مؤسسات / محلات
13360	أفراد	90	أفراد
967	عدم وضع كمامة (منذ 2020/5/29)	106	عدم وضع كمامة
<b>46158</b>	<b>المجموع</b>	<b>554</b>	<b>المجموع</b>
<p>- تطبيق الإجراءات الأمنية والوقائية المطلوبة في المطار وعلى المرافق والمعابر الحدودية.</p> <p>- تقصي ومتابعة الحالات الإيجابية والحالات في الحجر المنزلي في مختلف المناطق.</p> <p>- تقصي ومتابعة نتائج فحوصات الوافدين المحجورين في الفنادق المعتمدة.</p>			
<p>- مؤازرة دوريات من مديرية حماية المستهلك في وزارة التجارة والاقتصاد للكشف على أفران ومحطات وقود ومولدات كهربائية في المتن، الصرفند، جبيل، النبطية، حاصبيا، مرجعيون وبعيدا حيث تم تسطير محاضر بحق المخالفين.</p> <p>- تنفيذ حواجز ظرفية في عدد من المناطق وتسطير محاضر بحق المخالفين لقرار السير.</p> <p>- تقصي ومتابعة الحالات الإيجابية والحالات في الحجر المنزلي في مختلف المناطق.</p>			
<p>مهمات نقل مرضى غسل الكلى إلى المستشفيات لتعذر وصولهم عملاً بقرار وزير الداخلية والبلديات رقم 2020/479</p>			
373	العدد الإجمالي منذ صدور القرار	4	العدد خلال الـ 24 ساعة المنصرمة
<b>الجهوية للتعامل مع الحالات المصابة بفيروس كورونا المستجد</b>			
67	عدد سيارات الإسعاف الجاهزة لنقل الحالات المصابة بالفيروس	427	عدد العناصر المدرّبة على عمليات نقل المصابين بفيروس كورونا المستجد

يمكن الاطلاع على التقرير وكافة التعاميم الرسمية الصادرة على الرابط: [drm.pcm.gov.lb](http://drm.pcm.gov.lb)

أو عبر وسائل التواصل الاجتماعي @DRM\_Lebanon

## مهام أخرى:

- تعقيم عدد من الأماكن العامة والخاصة والقطاعات الحيوية المستثناة من قرار الإقفال ضمن الأفضية في مختلف المحافظات اللبنانية.

## وزارة الداخلية والبلديات

- تطبيق المذكرة رقم 54/م.أ/2020 تاريخ 2020/5/31 المتعلقة بتعديل مواقيت فتح وإقفال المؤسسات التجارية والصناعية والمهن الحرة والشركات والحرفيين بحسب الأوقات المسموحة للتجول التي تم تعديلها لتصبح من الساعة 12:00 مساءً لغاية الساعة 5:00 فجرًا مع الإبقاء على تقييد حركة السيارات السياحية والآليات الخصوصية والدراجات النارية حسب أرقام اللوحات (المفرد والمجوز)، بالإضافة إلى فتح المؤسسات العامة أمام المواطنين خلال الدوام الرسمي مع نسبة 50% مناوبة بين الموظفين، على أن يبدأ العمل على تنفيذ هذه المذكرة ابتداء من صباح يوم الاثنين 2020/6/1.
- تطبيق تمديد التعبئة العامة بناء على قرار مجلس الوزراء بتاريخ 2020/5/21 لمواجهة فيروس كورونا استناداً إلى إنهاء المجلس الأعلى للدفاع وذلك اعتباراً من 2020/5/25 لغاية 2020/6/7 ضمناً، على أن تستمر التدابير وفق إجراءات المرحلة الثالثة.
- متابعة الإجراءات الصحية والاجتماعية والأمنية الناجمة عن تفشي وباء كورونا التي تقوم بها البلديات واتحادات البلديات في مواجهة فيروس كورونا المستجد عبر المنصة الإلكترونية المشتركة للبلديات (IMPACT) بالتنسيق مع وزارة الصحة العامة ووزارة الشؤون الاجتماعية وغرفة العمليات الوطنية لإدارة الكوارث في السراي الحكومي الكبير من خلال الرابط التالي:

<https://cp.interior.gov.lb>

## وزارة الأشغال العامة والنقل

### مطار رفيق الحريري الدولي: الخميس 2020/6/4

الرحلات القادمة	الشركة	قادمة من	وقت الوصول	عدد الوافدين من المواطنين اللبنانيين
طائرة خاصة	SAUDI	جدة	12:35	1
مجموع الطائرات القادمة				
طائرة واحدة				
الرحلات المغادرة	الشركة	الوجهة	وقت الإقلاع	عدد المغادرين
طائرة خاصة	SAUDI	جدة	13:40	70
طائرة خاصة	SKYLOUNGE	باريس	16:00	4
طائرة خاصة	EGYPT	القاهرة	12:00	160
طائرة خاصة	EGYPT	القاهرة	13:00	160
مجموع الطائرات المغادرة				
4 طائرات				394
طائرات الشحن	الشركة	قادمة من	وقت الوصول	على متنها
طائرة شحن	DHL	البحرين	19:00	بضائع مختلفة
مجموع طائرات الشحن				
طائرة واحدة				

### المرافق: الخميس 2020/6/4

المرافق	دخول	مغادرة		
العدد	البلد/الجهة	العدد	البلد/الجهة	نوع الحمولة
مرقأ بيروت	1	اللاذقية	1	مستوعبات
مرقأ طرابلس			1	الإسكندرية
مرقأ جونيه	1	قبرص	بنزين	فارغة
مرقأ شكا			1	مصر
المجموع	2	3		

### مصلحة سكك الحديد والنقل المشترك: الخميس 2020/6/4

- تقوم حافلات النقل المشترك بنقل الوافدين من سوريا عبر مركز المصنع الحدودي إلى مراكز الحجر المعتمدة من قبل الأجهزة المعنية. كما تقوم المصلحة بتجهيز الحافلات للمرحلة الرابعة لنقل الوافدين عبر مطار رفيق الحريري الدولي إلى مراكز الحجر.

## وزارة الخارجية والمغتربين

- تنسق الوزارة مع اللجنة الوزارية ومع اللجنة المصغرة المنبثقة عن اللجنة الوطنية لإعداد دراسة ورفعها إلى رئاسة مجلس الوزراء لاتخاذ القرارات المناسبة بشأن فتح المطار استناداً إلى تطور المنحنى الوبائي في لبنان وإجراءات التعبئة العامة المعتمدة، بالإضافة إلى تجارب باقي الدول في هذا السياق.
- تتابع الوزارة مع السفارات الأجنبية إجلاء المواطنين الأجانب من لبنان بالتنسيق مع اللجنة الوطنية لمتابعة التدابير والإجراءات الوقائية لمواجهة فيروس كورونا المستجد.
- تتابع الوزارة تنظيم اللوائح الاسمية للطلاب المغتربين ذوي الإمكانات المادية المحدودة الذين تشملهم المساعدات المادية المباشرة، كما تقوم بتأمين التواصل المباشر مع كافة المراجع المالية والمصرفية المختصة لتسهيل عمليات تحويل الأموال للطلاب.
- تتابع الوزارة عبر البعثات والقنصليات اللبنانية المساعدات والهبات من الدول الشقيقة والصديقة لزيادة قدرة لبنان على الاستجابة في مواجهة انتشار الفيروس.

يمكن الاطلاع على التقرير وكافة التعاميم الرسمية الصادرة على الرابط: [drm.pcm.gov.lb](http://drm.pcm.gov.lb)

أو عبر وسائل التواصل الاجتماعي @DRM\_Lebanon

## مراكز العزل التي تمت الموافقة عليها من قبل اللجنة الوطنية لمتابعة التدابير والإجراءات الوقائية لمواجهة فيروس كورونا

المحافظة	عدد المراكز	عدد المراكز المعتمدة للنازحين واللاجئين
جبل لبنان	17	1
الشمال	2	
الجنوب	4	2
عكار	11	2
البقاع	10	4
بيروت		1
المجموع لتاريخه	44	10

- تضم اللجنة المتخصصة المكلفة بالكشف على مراكز العزل المحتملة ضابطاً من الأمانة العامة للمجلس الأعلى للدفاع، ضابطاً طبياً من الطبابة العسكرية في الجيش، ضابطاً مهندساً من الجيش وممثلاً عن نقابة الممرضات والممرضين في لبنان.

- تعمل اللجنة على تجهيز مراكز العزل التي تم اختيارها بالتنسيق مع الإدارات المعنية ومع المحافظين والبلديات.

- تتابع اللجنة الوطنية مع المحافظين والبلديات مراقبة أعمال تجهيز وتشغيل مراكز عزل اللاجئين والنازحين التي تم اعتمادها بالتنسيق مع وزارة الصحة العامة، وزارة الشؤون الاجتماعية، وزارة الداخلية والبلديات، منظمة الأمم المتحدة لشؤون اللاجئين (UNHCR) ووكالة الأمم المتحدة لغوث وتشغيل اللاجئين الفلسطينيين (UNRWA) مع اعتماد الدليل المرجعي لتجهيز وإدارة مراكز العزل الذي تم تعميمه من قبل وزارة الداخلية والبلديات ضمن الخطة الوطنية لمواجهة فيروس كورونا المستجد.

## نسبة الالتزام بقرارات التعبئة العامة في المحافظات خلال الـ 24 ساعة المنصرمة

بيروت	الشمال	عكار	بعلبك الهرمل	البقاع	جبل لبنان	الجنوب	النبطية
%55	%60	%45	%35	%55	%50	%65	%60

## أنواع المخالفات لقرارات التعبئة العامة

- تجمعات مطلبية ومظاهرات وقطع طرقات.
- مخالفات لقرارات السير، وضع الكمامات ومنع التجول.
- عدم التزام المحلات التجارية والمهن الحرة ومحلات بيع المواد الغذائية بالتدابير والإجراءات الوقائية المطلوبة.
- اكتظاظ في المطاعم والمقاهي وعدم الالتزام بالعدد المسموح من الزبائن (50%).
- تجمعات أمام المصارف ومكاتب تحويل الأموال وماكينات الصراف الآلي من دون المحافظة على المسافة الآمنة أو وضع كمامات.
- اكتظاظ في المقاهي وتقديم النرجيلة خلافاً لقرار التعبئة العامة.
- تجمعات للعمال الأجانب في الساحات العامة وعلى الطرقات.
- تجمعات على الشواطئ والأرصعة البحرية دون الالتزام بوضع الكمامات.
- فتح الأندية الرياضية ومحلات الألعاب الإلكترونية والتسلية خلافاً لقرار التعبئة العامة.

## أهداف غرفة العمليات الوطنية

- الهدف الأول:** الحد من انتشار الفيروس واحتوائه عبر تطبيق التدابير الاحترازية، تخفيف الاحتكاك المباشر بين الناس وتعزيز عملية التواصل مع الناس والتوعية لتعميم المعلومات الصحيحة.
- الهدف الثاني:** تأمين استمرارية الخدمات الأساسية على الصعيد الوطني من خلال تحديد الخدمات الأساسية ومتطلبات الصيانة، تشجيع العمل عن بعد، اتخاذ التدابير الاقتصادية والاجتماعية بالحد الأدنى المطلوب المرتبط بتطبيق القرارات.
- الهدف الثالث:** زيادة قدرات القطاع الصحي للاستجابة من خلال مسح الموارد المتوافرة والاحتياجات بشكل مستمر مقارنة مع المنحنى الوبائي، استقطاب التمويل والمساعدات التقنية وزيادة القدرة الاستيعابية للمستشفيات وإدارة الحالات.

## التوجيهات العامة

## المخاطر المؤثرة في سرعة انتشار الفيروس

- عدم الالتزام بقرارات التعبئة العامة الصادرة عن مجلس الوزراء واللجنة الوطنية لمتابعة التدابير والإجراءات الوقائية لمواجهة فيروس كورونا المستجد.
- عدم التزام المواطنين بتدابير الوقاية.
- عدم الالتزام بتدابير الحجر المنزلي الإلزامي.
- انتشار الوباء في الأماكن المكتظة.
- عدم الالتزام الكامل بمنع التجمعات والاختلاط.
- عدم الالتزام بقرارات وزارة الداخلية والبلديات لفتح وإقفال المؤسسات العامة والخاصة ومخالفة قرار السير.
- الالتزام بتطبيق القرارات الصادرة عن رئاسة مجلس الوزراء على صعيد الإدارات العامة والخاصة والبلديات.
- الالتزام بغسل اليدين المتكرر ومراعاة كل شروط السلامة الواجب اتخاذها وفق وزارة الصحة العامة.
- الحرص على الابتعاد عن الأماكن المزدحمة وتجنب المخالطة الاجتماعية والالتزام بالمسافة الآمنة بين الأفراد.
- الاتصال مباشرة على الرقم الساخن لوزارة الصحة العامة عند الشعور بأية عوارض: 1214 أو 01/594459

يمكن الاطلاع على التقرير وكافة التعاميم الرسمية الصادرة على الرابط: [drm.pcm.gov.lb](http://drm.pcm.gov.lb)

أو عبر وسائل التواصل الاجتماعي @DRM\_Lebanon