

غرفة العمليات الوطنية لإدارة الكوارث
تقرير يومي حول COVID-19

التاريخ: الإثنين 31 أيار 2021

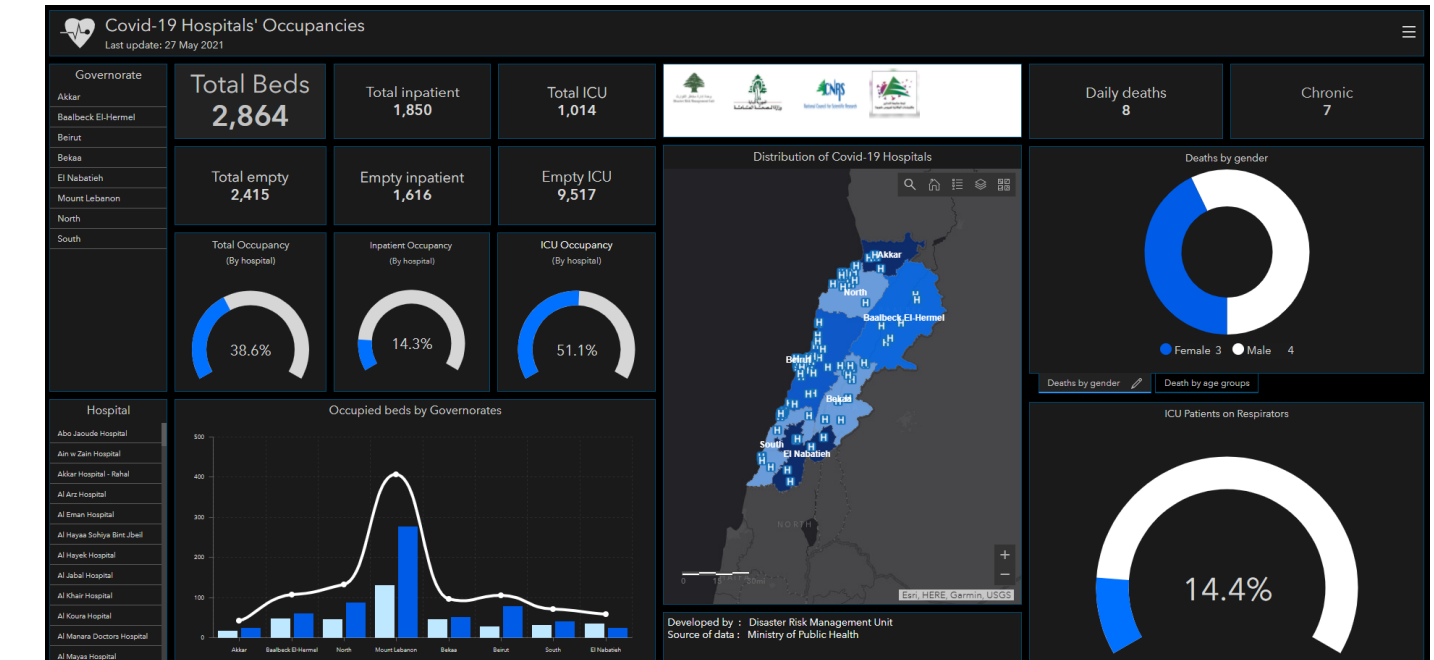
تقرير رقم: 426

وقت صدور التقرير: 20:00

الحالت	النسبة	الأحد	تراكمي	أسرة كوفيد 19	النسبة	الأحد
عددالحالات في لبنان	145	111	540,388	عددالحالات في لبنان	321	293
عددالحالات المحلية	138	111	534,841	عددالحالات في العناية الفائقة	162	150
عددالحالات الوفاة	7	0	5,547	عددالحالات مع تنفس اصطناعي	63	54
عددالحالات الوفاة	5	6	7,729	الفحوصات		
عددالحالات في القطاع الصحي	0	0	2,701	العدد التراكمي	12,427	9,287
التلقيح ضد كوفيد-19	يوم أمس	تراكمي	النسبة (من عددالسكن)	عددالفحوصات المحلية	7,184	4,233
المسجلين	10,299	1,519,856	22.3%	عددالفحوصات على الحدود	5,029	4,839
جرعة أولى	10,626	499,474	10.5%	عددالفحوصات الإجمالي في لبنان	4,304,661	
جرعة ثانية	533	244,442	5.1%	عددالحالات الشفاء التراكمي	519,779	
				عددالحالات المكررة خلال الـ 14 يومين السابقين	17	
				نسبة إيجابية الفحوصات لكل مئة فحص خلال الـ 14 يوم الماضية	3%	
				عدد حالات الشفاء	511,931	149,495,836
				عدد الوفيات	7,684	3,489,658
				نسبة الوفيات	1.42%	2.07%
				عدد حالات الشفاء	511,931	149,495,836

المرجع: المعلومات الصادرة عن وزارة الصحة العامة

عدد الأسرة المتوافرة للمصابين بفيروس كورونا ونسبة الإشغال (خلال الـ 24 ساعة المنصرمة)



للاطلاع يومياً على كافة تفاصيل توزع الأسرة المتوافرة لمرضى كوفيد-19 في مختلف المحافظات حسب المستشفيات:
عبر الكمبيوتر: <https://bit.ly/DRM-HospitalsOccupancy-PC>
عبر الهاتف: <https://bit.ly/DRM-HospitalsOccupancy-Mobile>

يمكن الاطلاع على التقرير وكافة التعاميم الرسمية الصادرة على الرابط: <http://drm.pcm.gov.lb>

أو عبر وسائل التواصل الاجتماعي @DRM_Lebanon

توزع الحالات حسب البلدات خلال الـ 48 ساعة المنصرمة

5	كسروان	26	صيدا	7	عكار	15	المتن	33	بعيدا	36	بيروت
1	ساحل علما	6	صيدا القديمة	1	حوشب	1	الذبحه	2	الشيح	1	عين المريسة
2	الصفرا	2	هلالية	1	بينين	1	جديدة المتن	2	الجنح	1	الروشه
1	عجلتون	2	ميه وميه	1	برقايل	1	السبتيه	2	الاوزاعي	2	الحمرا
1	ميروبا	2	غازية	1	وادي خالد	1	أنظلياس	2	بئر حسن	2	المصيطبة
12	النبطية	1	درب السيم	3	قيد التحقق	1	النقاش	1	المدينة الرياضية	1	مار الياس
1	كفر رمان	1	أرزي	21	عاليه	1	الديشونية	1	الغبيري	1	ثلة الخياط
2	دير الزهراني	1	خراب	1	العمرسية	4	الفنار	2	عين الرمانه	1	دار الفتوى
1	تول	1	عدلون	3	حي السلم	1	بيت الككو	1	فرن الشباك	2	ثلة الدروز
1	نميرية	1	إنصارية	5	خلده	1	الجوار	5	حارة حريك	3	المزرعة
1	حاروف	1	مزرعة سيناي	2	الامراء	1	الزاهرية	10	برج الراجنة	2	برج أبي حيدر
1	عدشيت الشقيف	1	بابلية	2	عرمون	2	بتغرين	2	المريجة	1	البسطا الفوقا
1	انصار	2	صرفند	2	بشامون	22	صور	1	بعيدا	4	الطريق الجديدة
1	زوطر الغربية	1	بيسارية	1	عاليه	4	صور	2	الحدث	3	راس النبع
1	أرنون	1	عقنتيت	1	غابون	1	البصن	11	بنت جبيل	3	البسطا التحتا
2	قيد التحقق	3	قيد التحقق	2	سوق الغرب	4	برج الشمالي	1	مارون الراس	5	الأشرفية
7	طرابلس	7	مرجعون	1	صوفر	1	محرونه	1	عين ايل	4	قيد التحقق
2	الزيتون	1	خيام	1	قيد التحقق	2	فانا	5	شقرا	10	الشوف
1	الزاهرية	3	حولا	6	بعلبك	1	رشكنايه	1	حدائثا	2	حارة الناعمه
4	قيد التحقق	3	ميس الجبل	2	بعلبك	1	شهابية	1	حاريص	2	مزبود
1	زغرنا	4	البترون	1	يمونة	2	دير قانون النهر	1	كونين	1	كترمايا
1	زغرنا	3	البترون	1	بريتال	3	صريفا	1	ياطر	2	برجا
5	زحلة	1	كفر عبيدا	2	قيد التحقق	1	يارين	1	راشيا	2	الجبة
1	أبلح					1	ناقورة	1	قيد التحقق	1	جون
1	مجدل عنجر					1	قيد التحقق	1	جزين	26	قيد التحقق
3	رياق							1	سجد		

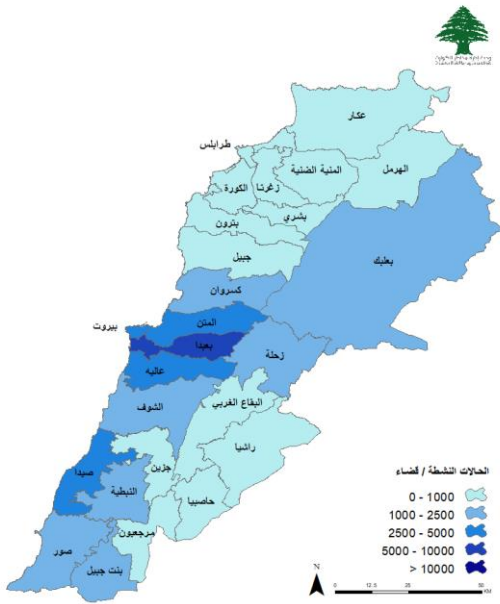
المرجع: المعلومات الصادرة عن وزارة الصحة العامة

يمكن الاطلاع على التقرير وكافة التعاميم الرسمية الصادرة على الرابط: <http://drm.pcm.gov.lb>

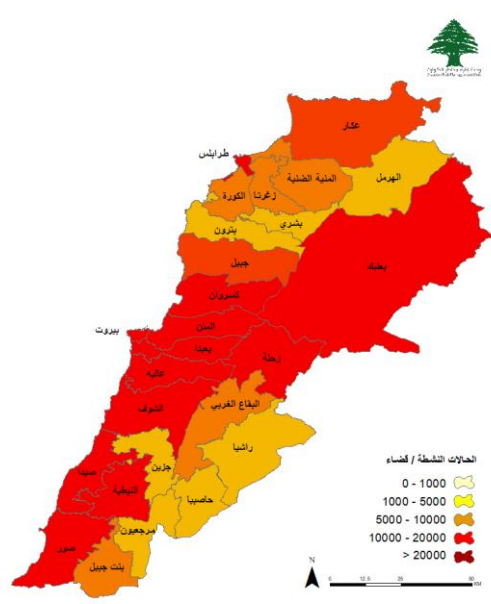
أو عبر وسائل التواصل الاجتماعي @DRM_Lebanon

توزع الحالات الإيجابية والحالات النشطة

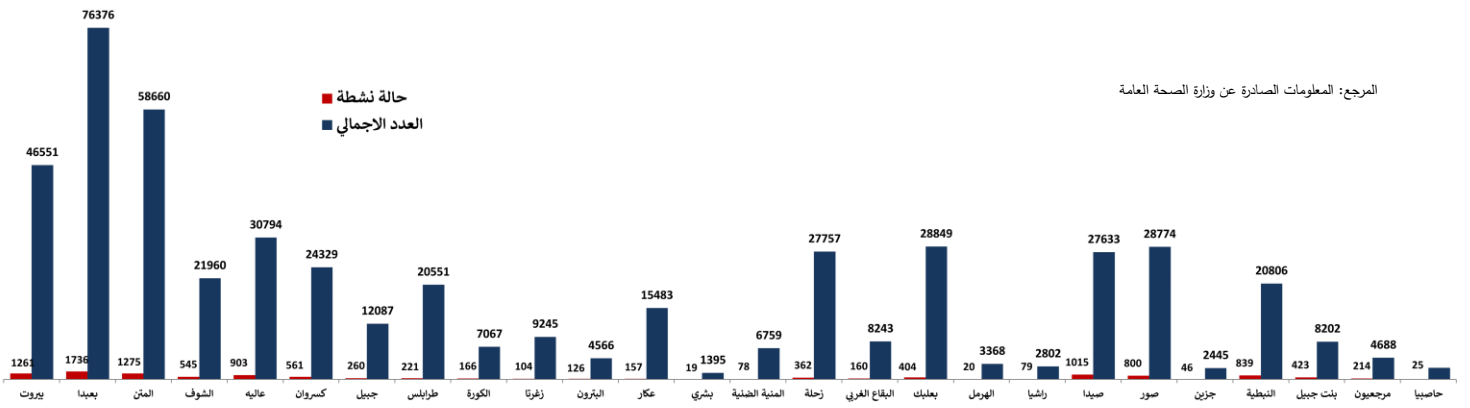
توزع الحالات النشطة



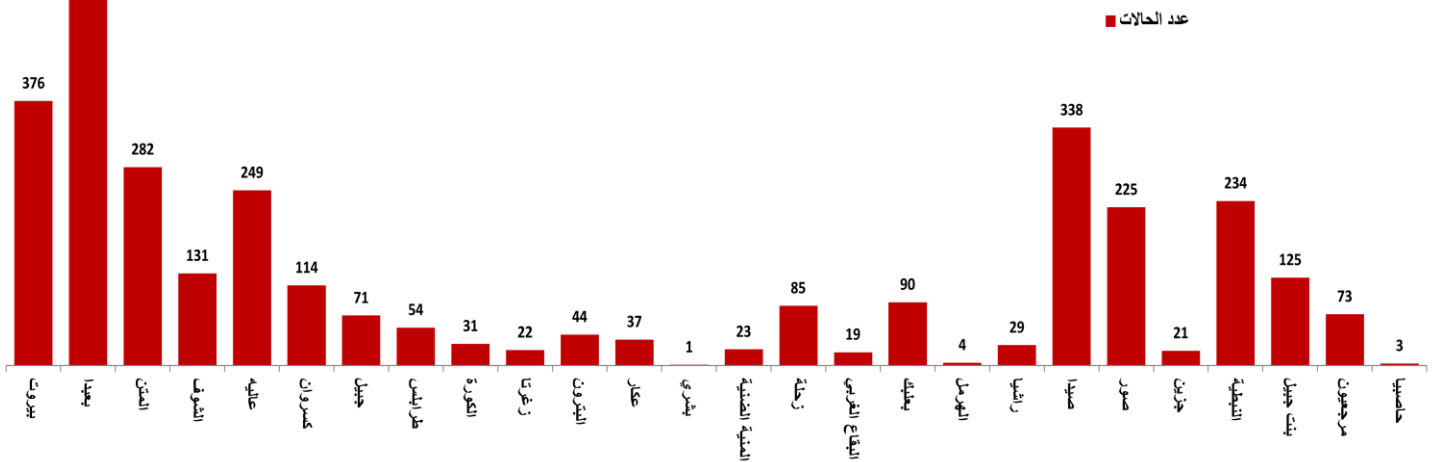
توزع الحالات الإجمالية



توزع الحالات التراكمية حسب الأفضية



عدد الحالات الإيجابية خلال الـ 14 يوم الماضية حسب الأفضية

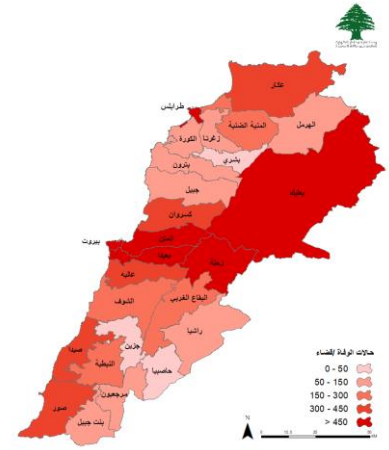
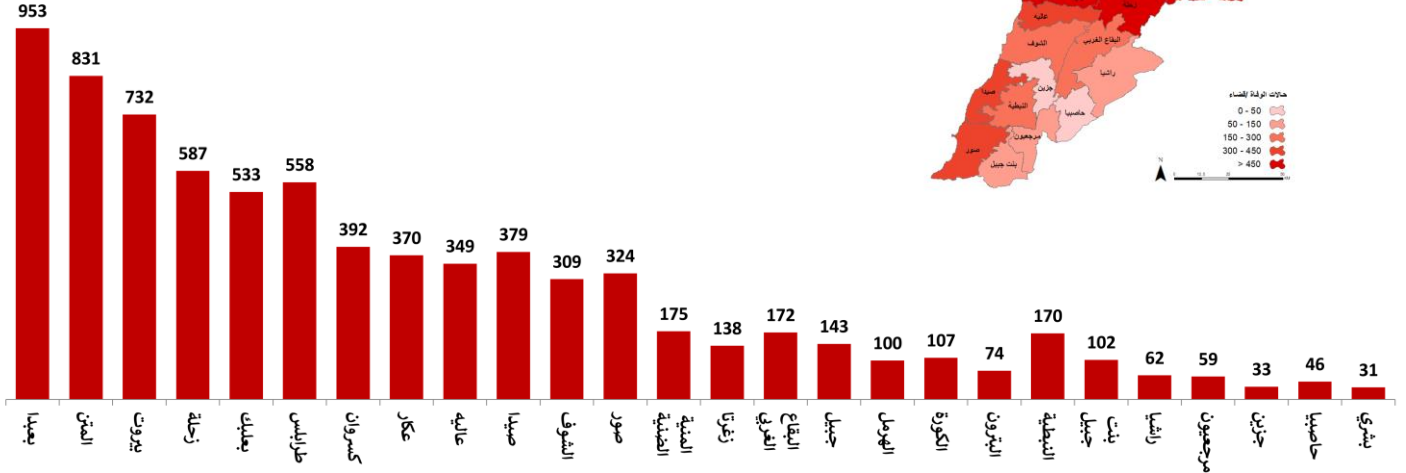


المرجع: المعلومات الصادرة عن وزارة الصحة العامة

يمكن الاطلاع على التقرير وكافة التعاميم الرسمية الصادرة على الرابط: <http://drm.pcm.gov.lb>

أو عبر وسائل التواصل الاجتماعي @DRM_Lebanon

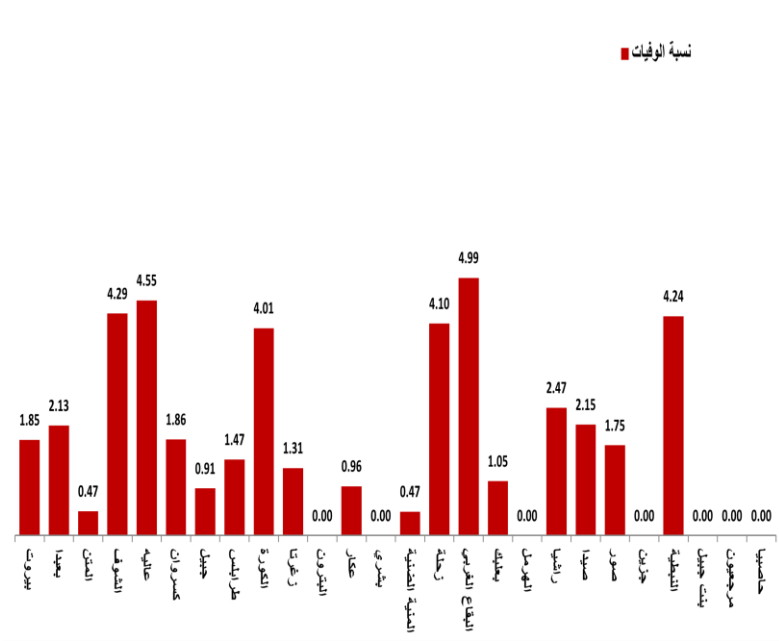
توزع حالات الوفاة



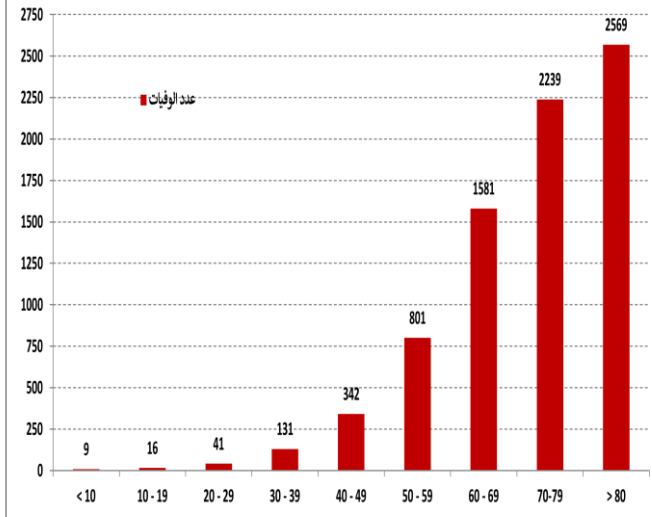
توزع حالات الوفاة حسب المستشفيات ومنطقة السكن

الأحد 2021/05/31						السبت 2021/05/30					
وجود امراض مزمنة	العمر	الجنس	السكن	المستشفى	#	وجود امراض مزمنة	العمر	الجنس	السكن	المستشفى	#
كلا	46	ذكر	المنية الضنية	الخير	1	كلا	62	ذكر	بعيدا	بعيدا الحكومي	1
كلا	47	أنثى	صيدا	الراضي	2	كلا	64	ذكر	بعيدا	سان جورج الحدث	2
نعم	61	ذكر	صيدا	ليبيب	3	نعم	70	ذكر	المتن	أوتيل ديو	3
نعم	66	ذكر	طرابلس	مظلوم	4	نعم	72	ذكر	بعيدا	العسكري	4
نعم	69	ذكر	طرابلس	طرابلس الحكومي	5	كلا	96	ذكر	عاليه	سان جورج الحدث	5
نعم	71	أنثى	بعيدا	بهمن	6						

نسبة الوفيات خلال الـ 14 يوم المنصرمة حسب الأفضية



توزع حالات الوفاة حسب الفئة العمرية

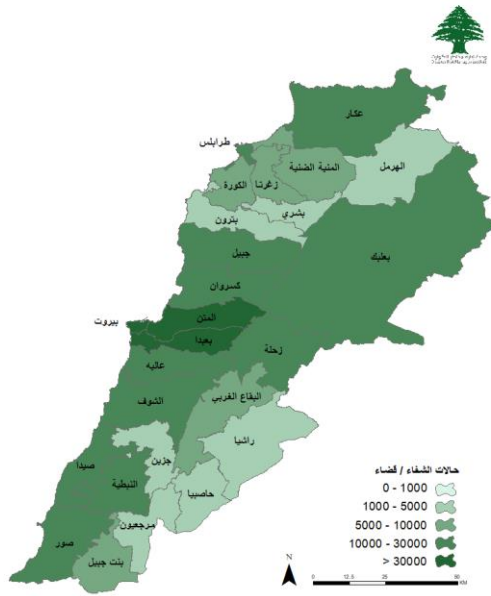


المرجع: المعلومات الصادرة عن وزارة الصحة العامة

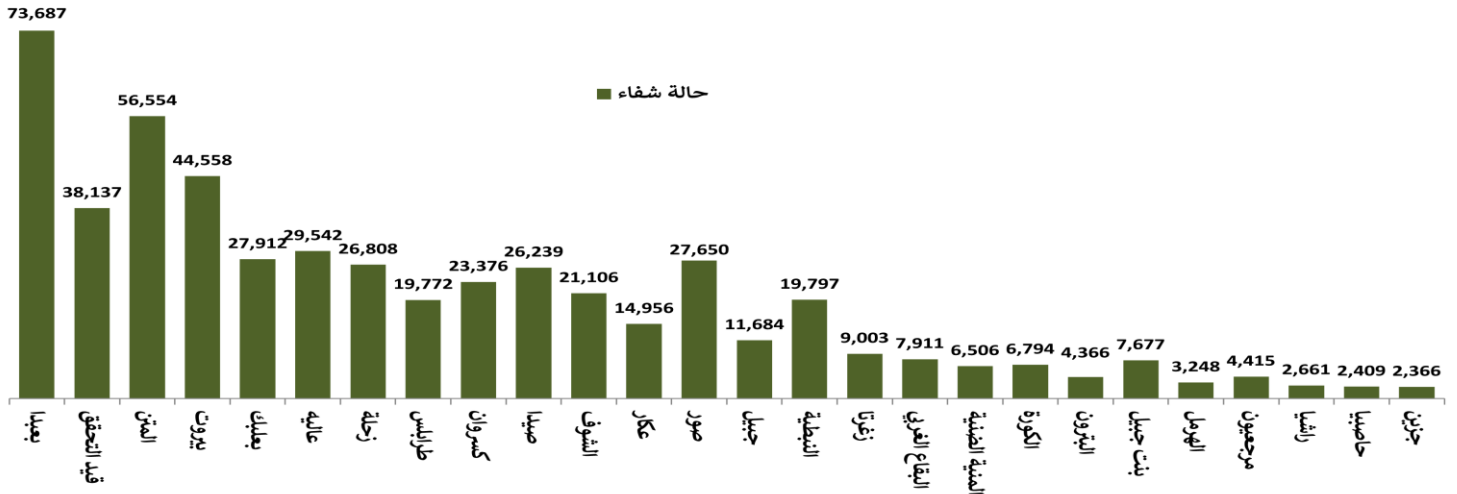
يمكن الاطلاع على التقرير وكافة التفاصيل الرسمية الصادرة على الرابط: <http://drm.pcm.gov.lb>

أو عبر وسائل التواصل الاجتماعي @DRM_Lebanon

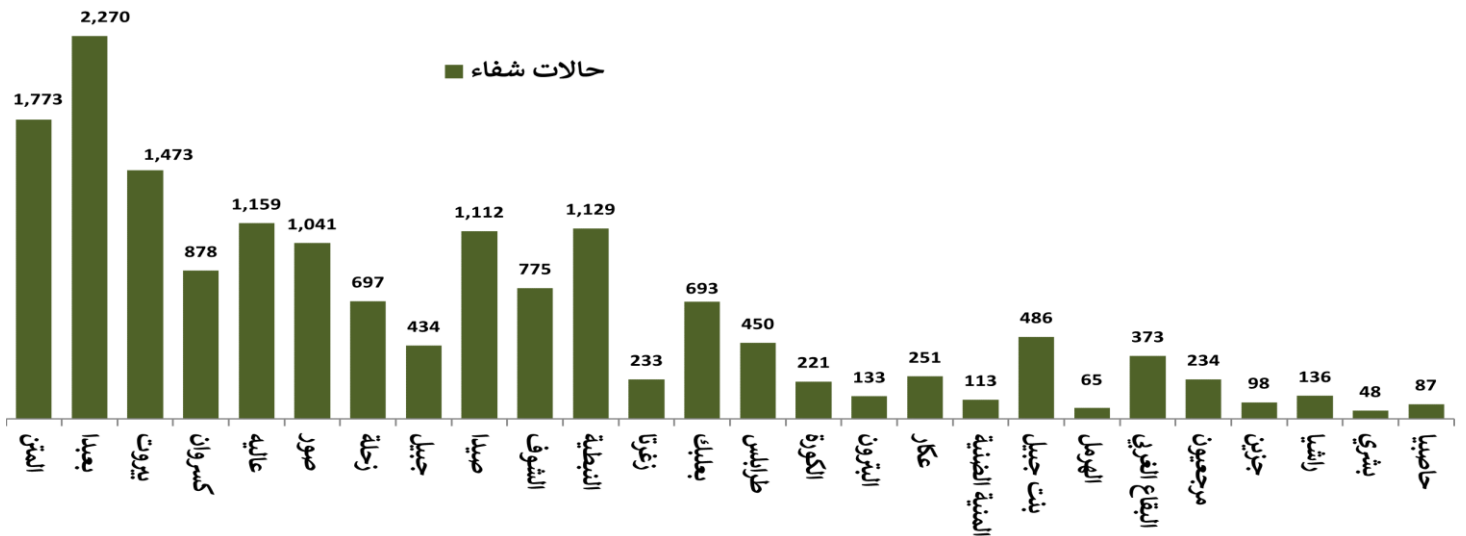
توزع حالات الشفاء



توزع حالات الشفاء التراكمية حسب الأفضية



عدد حالات الشفاء خلال الـ 14 يوم المنصرمة حسب الأفضية



المراجع: المعلومات الصادرة عن وزارة الصحة العامة

يمكن الاطلاع على التقرير وكافة التعاميم الرسمية الصادرة على الرابط: <http://drm.pcm.gov.lb>

أو عبر وسائل التواصل الاجتماعي @DRM_Lebanon

عدد الساعات المسموح	الخيارات المتاحة Options	الرمز Code
1	لون	1
2	صندلية	2
4	عيدة طبية أو مختبر طبي	3
8	مستشفى	4
2	صندلية زراعية وبيطرية	5
3	عيادات بيطرية	6
1	شراء صندلية وألوان صندلية وألوان مرآة التوزيع	7
2	مكتب صيرورة وتحويل أموال	8
4	شركة شحن وتخليص بضائع	9
4	تأمين / ضمان ائتماني / تجارية صندلية / مؤسست صندلية	10
1	محطة محروقات	11
4	مركز طلب تاثيره سطر معتمدة لدى السفارات الأجنبية في لبنان	12
2	محطة وشركة تعبئة وتوزيع الغاز	13
6	المطار: استقبال مسافر	14
4	إيصال مسافر	15
4	فتنق وتفق مطروحة	16
8	مراسف	17
	غير ذلك، حدد	

إبراز الإذن للقوى الأمنية



التأكد من الحصول على الموافقة



ملء الاستمارة عبر الموقع الإلكتروني covid.pcm.gov.lb أو إرسال رسالة نصية على 1120



القرار رقم 26/م ص تاريخ 2021/1/11 - طلب إذن انتقال الأشخاص غير المشمولين باستثناءات الإغلاق العام:

عبر الموقع الإلكتروني COVID.PCM.GOV.LB أو إرسال رسالة نصية على 1120

المنصة الإلكترونية لتسجيل أخذ اللقاح المضاد لفيروس كورونا



ألحة المستشفيات والمراكز المعتمدة لإعطاء لقاح أسترازينيكا

رقم الهاتف	العنوان	المحافظة	إسم المستشفى	رقم الهاتف	العنوان	المحافظة	إسم المستشفى
01-830000	الجناح	بيروت	مستشفى رفيق الحريري الحكومي	08-544022	شورة	البيقاع	مستشفى شورة
01-544000	طريق المطار	بيروت	مستشفى بيم	08-651738	مشرفة	البيقاع	مستشفى مشرفة الحكومي
01-858333	طريق المطار	بيروت	مستشفى الساحل	08-305500	مقنة	البيقاع	الهيئة الصحية
01-511488	سن القهل - المتن	جبل لبنان	المستشفى اللبناني الكندي	08-372682	بعلبك	البيقاع	مستشفى الزمان
05-453500	بعيدا	جبل لبنان	مستشفى القلب الأقدس	08-916930	زحلة - الكرك	البيقاع	الجامعة اللبنانية - مجمع زحلة
04-712111	بصالحم - المتن	جبل لبنان	مستشفى مركز الشرق الأوسط الصحي الجامعي	08-200795	الهرمل	البيقاع	مستشفى العاصي
05-957000	الحازمية	جبل لبنان	مستشفى جبل لبنان	08-201151	الهرمل	البيقاع	مستشفى البترول
01-682666	المنصورية	جبل لبنان	مستشفى باقو	08-543150	تعلبانيا	البيقاع	مستشفى تعلبانيا
05-360555	قرنايل	جبل لبنان	مستشفى الجبل	07-343700	العاصمة	الجوزب	مستشفى حورام
05-463584	الحدث	جبل لبنان	الجامعة اللبنانية - مجمع الحدث	07-721021	صيدا	الجوزب	مستشفى حمود
01-686359	الفتار	جبل لبنان	الجامعة اللبنانية - مجمع الفتار	07-750190	صيدا	الجوزب	الجامعة اللبنانية - مجمع صيدا
09-857300	جوزية - كرجباب	جبل لبنان	مركز كسوان الطبي	07-443200	الصرقند	الجوزب	مستشفى علام الدين
05-509001	عين وزين - الشوف	جبل لبنان	مستشفى عين وزين	06-930981	الكورة	الشمال	مستشفى الكورة
07-971722	سبلين	جبل لبنان	مستشفى سبلين الحكومي	06-431400	طرابلس	الشمال	مستشفى التنهي
04-712111	بصالحم - المتن	جبل لبنان	مستشفى مركز الشرق الأوسط الصحي الجامعي	06-210179	طرابلس	الشمال	المستشفى الإسلامي
05-554264	عاليه	جبل لبنان	مستشفى الأيمان	06-382554	طرابلس	الشمال	الجامعة اللبنانية - مجمع الشمال
05-453500	بعيدا	جبل لبنان	مستشفى قلب يسوع	06-660575	زغرتا	الشمال	مستشفى سيدة زغرتا
05-488799	حي السلم	جبل لبنان	مركز الرضا	07-866102	ميس الجبل	التبطينة	مستشفى ميس الجبل الحكومي
01-469115	برج البراجنة	جبل لبنان	الهيئة الصحية الإسلامية - مركز برج البراجنة	07-831033	مرجعون	التبطينة	مستشفى مرجعون الحكومي
06-555230	حلبا	عكار	مركز الويف الاستشفائي التعليمي	07-760151	التبطينة	التبطينة	مركز الجوزب الطبي

عبر الموقع: <https://covax.moph.gov.lb> أو عبر الخط الساخن: 1214

استمارة التسجيل لأخذ اللقاح المضاد لفيروس كورونا (كوفيد-19)

Covid-19 Vaccine pre-registration form



الجمهورية اللبنانية
وزارة الصحة العامة

IMPACT

الرجاء تحديد الفئة التي تنتمي إليها من بين الفئات المدرجة في القائمة أدناه
Please select to which category you belong among the ones listed below

فئات أخرى
Other

←

عامل في القطاع الصحي
Healthcare worker

←

←

بيانات واستمارة المستشفيات
Hospital information and feedback

←

المرجع: المعلومات الصادرة عن وزارة الصحة العامة

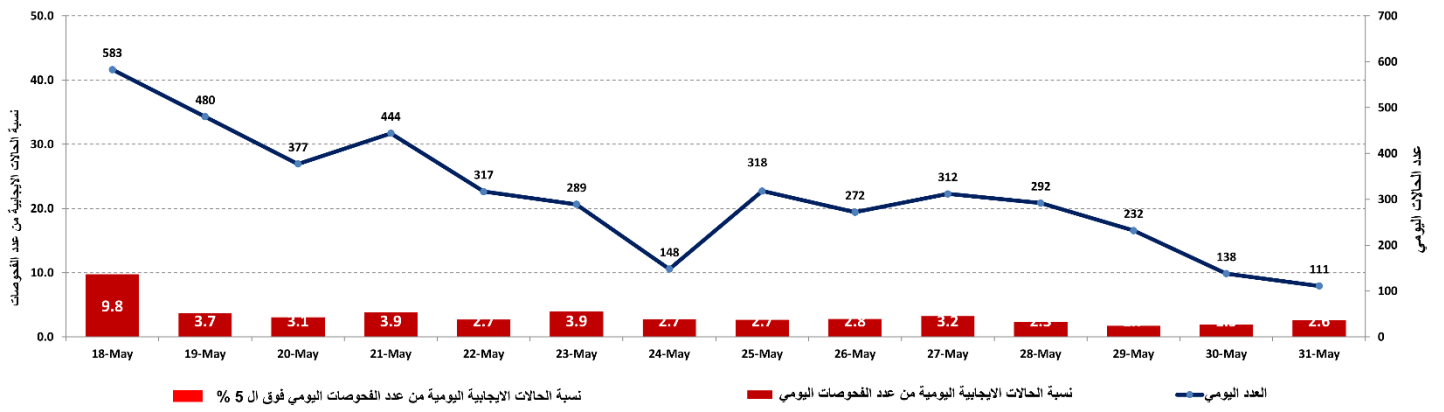
الحملة الوطنية للتوعية للتسجيل على منصة اللقاح المضاد لفيروس كورونا



يمكن الاطلاع على التقرير وكافة التعاميم الرسمية الصادرة على الرابط: <http://drm.pcm.gov.lb>

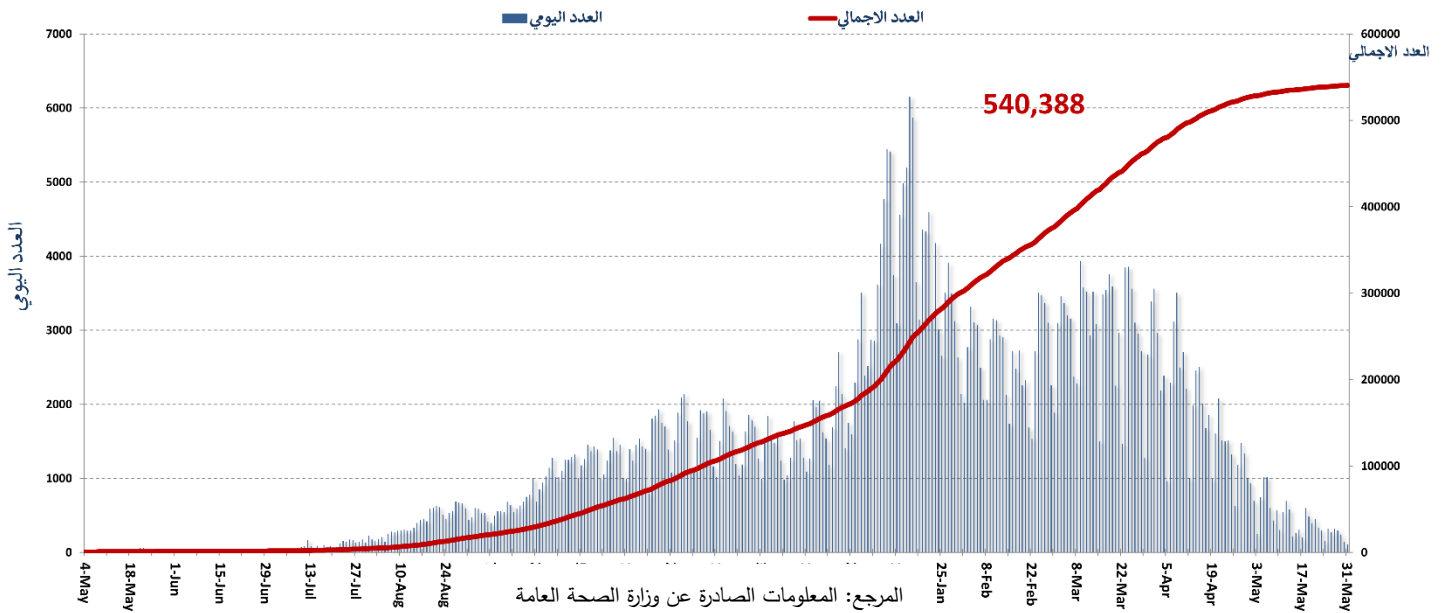
أو عبر وسائل التواصل الاجتماعي @DRM_Lebanon

نسبة الحالات الإيجابية من عدد الفحوصات اليومية خلال الـ 14 يوم الماضية

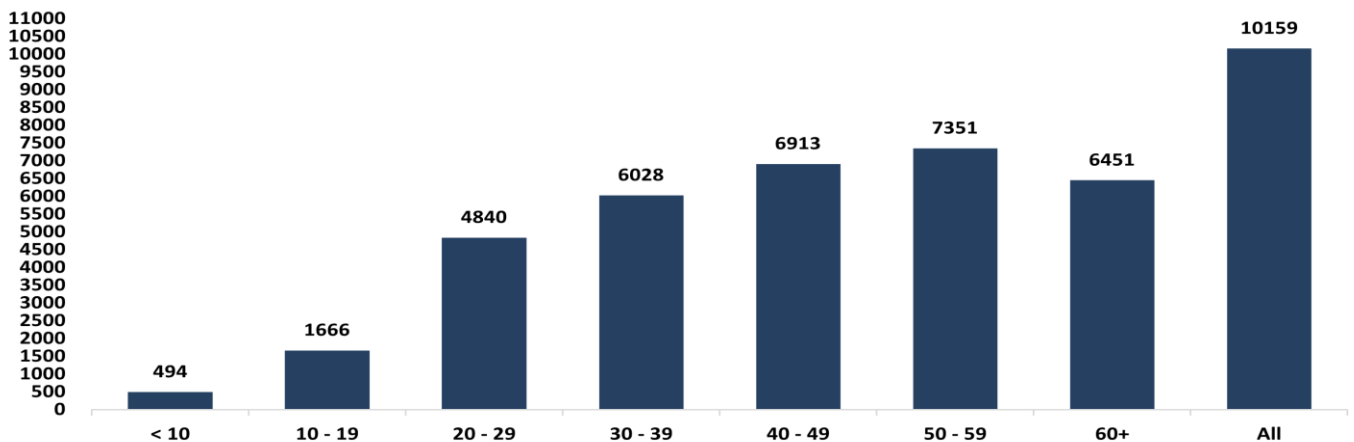


المرجع: المعلومات الصادرة عن وزارة الصحة العامة

المنحنى الوبائي حسب عدد الحالات اليومية



توزيع الحالات حسب العمر



المرجع: المعلومات الصادرة عن وزارة الصحة العامة

يمكن الاطلاع على التقرير وكافة التعاميم الرسمية الصادرة على الرابط: <http://drm.pcm.gov.lb>

أو عبر وسائل التواصل الاجتماعي @DRM_Lebanon

الإجراءات قيد التنفيذ خلال الـ 48 ساعة المنصرمة

وزارة الصحة العامة

- أعلن وزير الصحة العامة عن تسلم الوزارة مئة وخمسين ألف لقاح فايزر من أصل سبعمائة وثمانون ألفاً مجدولة خلال شهر حزيران، كما أنه سيتم تنظيم ماراثون للقاح فايزر قريباً.
- أكد وزير الصحة العامة أن ماراثون الأسترازينيكا سينتكرر أسبوعياً وفقاً للحاجة وبحسب عدد اللقاحات المتوفرة وتوقع أن تصل المناعة المجتمعية إلى 75% مع نهاية شهر تموز.
- أفادت وزارة الصحة العامة عن استكمال فحوصات PCR لرحلات وصلت إلى بيروت وأجريت في المطار بتاريخ 27 و28 و29 أيار؛ وأظهرت النتائج وجود ثمان وعشرين (28) حالة إيجابية، توزعت على الرحلات التالية:

2021/05/28				2021/05/27			
عدد الحالات	رقم الرحلة	الشركة	قادمة من	عدد الحالات	رقم الرحلة	الشركة	قادمة من
1	957	الإماراتية	دبي	1	226	MEA	كونهاغن
2	131	العراقية	بغداد	1	406	الأتيوبية	أديس أبابا
1	953	الإماراتية	دبي	1	576	MEA	أكرا
1	711	المصرية	القاهرة	1	828	التركية	اسطنبول
1	307	MEA	القاهرة	1	311	MEA	عمان
2021/05/29				1	305	MEA	القاهرة
1	201	Q6	دمشق	1	641	SV	جدة
				1	333	MEA	البيصرة
				1	535	EY	أبو ظبي
				2	266	MEA	اسطنبول
				2	427	MEA	دبي
				2	711	المصرية	القاهرة
				2	268	MEA	اسطنبول
				1	826	التركية	اسطنبول
				1	159	FZ	دبي
				1	826	التركية	اسطنبول
				1	419	MEA	أبو ظبي
7			المجموع	21			المجموع

الصليب الأحمر اللبناني

عدد المستفيدين من المنصات الإلكترونية	عدد المستفيدين من حلقات التوعية	عدد فحوصات PCR التي تم نقلها إلى المستشفيات	الحالات التي تم نقلها إلى المستشفيات (20 حالة جديدة)
6,264	147,550	95,413 (9 فحوصات جديدة)	29,123

الأجهزة الأمنية والعسكرية

الإجراءات التي تم التبليغ عنها خلال الـ 48 ساعة المنصرمة	الجهة														
<ul style="list-style-type: none"> - توزيع مساعدات اجتماعية (400 ألف ليرة لبنانية) ومساعدات غذائية في كافة المناطق اللبنانية عبر مكتب التعاون العسكري المدني. - موازنة الأجهزة الأمنية في تطبيق القرارات الصادرة عن مجلس الوزراء. - الإفادة عن إجراء 231/ فحص PCR لعناصر من الجيش، حيث تبين وجود 8/ حالات إيجابية: 3/ خدمة فعلية، 4/ مدني، 1/ متقاعد. 	الجيش														
<ul style="list-style-type: none"> - تسطير 51,100 محضراً مكتوباً بحق المخالفين لقرارات التبعية العامة منذ 2021/1/14. - توزع مجموع المحاضر التي تم تسطيرها بحق المخالفين لقرارات التبعية العامة منذ 2021/3/8 حسب المناطق على النحو التالي: <table border="1" style="width: 100%; border-collapse: collapse; text-align: center;"> <thead> <tr> <th colspan="2">مجموع المحاضر منذ 2020/3/8</th> </tr> </thead> <tbody> <tr> <td>54178</td> <td>بيروت</td> </tr> <tr> <td>76835</td> <td>جبل لبنان</td> </tr> <tr> <td>27666</td> <td>البقاع</td> </tr> <tr> <td>21176</td> <td>الشمال</td> </tr> <tr> <td>21207</td> <td>الجنوب</td> </tr> <tr> <td>192584</td> <td>المجموع</td> </tr> </tbody> </table>	مجموع المحاضر منذ 2020/3/8		54178	بيروت	76835	جبل لبنان	27666	البقاع	21176	الشمال	21207	الجنوب	192584	المجموع	المديرية العامة لقوى الأمن الداخلي
مجموع المحاضر منذ 2020/3/8															
54178	بيروت														
76835	جبل لبنان														
27666	البقاع														
21176	الشمال														
21207	الجنوب														
192584	المجموع														
<ul style="list-style-type: none"> - الإفادة عن عدد الحالات الإيجابية الجديدة في مختلف المحافظات والحالات في الحجر المنزلي. - متابعة الإجراءات المعتمدة على الحدود الجوية والبرية والبحرية بالتعاون مع فرق وزارة الصحة العامة. - تسبير دوريات في مختلف المحافظات وإقامة نقاط مراقبة ثابتة ومتحركة لمتابعة تنفيذ قرار الإغلاق العام وتحرير مخالفات بحق المخالفين بالتعاون مع البلديات وتنبيه المواطنين للالتزام بالتدابير الوقائية. - الإفادة عن تلقح 199 شخصاً بلقاح أسترازينيكا في مستشفى مرجعيون الحكومي و330 شخصاً في مستشفى بنت جبيل الكومي و216 شخصاً في مركز برج قلاوي الصحي. 	المديرية العامة للأمن العام المديرية العامة لأمن الدولة														

وزارة الأشغال العامة والنقل

مطار رفيق الحريري الدولي (خلال الـ 48 ساعة الماضية)

الرحلات المغادرة		الرحلات القادمة		
94	عدد الرحلات	94	عدد الرحلات	
11056	عدد المغادرين	11608	عدد الوافدين	
المرفأ (خلال الـ 48 ساعة الماضية)				
السفن المغادرة		السفن القادمة		المرفأ
الوجهة	العدد	قادمة من	العدد	
مستوعدات	1	ديزل	1	بيروت
شاحنات وبضائع	1	سيارات	1	طرابلس
بضائع مختلفة/خطرة	1	شاحنات وبضائع	1	طرابلس
	1	فارعة	1	
		سيارات	1	
		فارعة	1	
		شاحنات وبضائع	1	
3		7		المجموع

يمكن الاطلاع على التقرير وكافة التعاميم الرسمية الصادرة على الرابط: <http://drm.pcm.gov.lb>

أو عبر وسائل التواصل الاجتماعي @DRM_Lebanon

قرارات / إجراءات عامة

- صدر عن غرفة العمليات الوطنية لإدارة الكوارث بيان متعلق بتحديث استراتيجية مواجهة فيروس كورونا ومراحل التخفيف التدريجي لقيود الإغلاق وذلك في ظل التطور الإيجابي في الواقع اللبناني في لبنان وانخفاض عدد الإصابات، حيث تم تعديل الإجراءات ضمن القطاع العام المشمول بإعادة الفتح ودوام العمل وفقاً للتالي:

القطاع	التوقيت	ملاحظات
- الوزارات - الإدارات والمؤسسات العامة - البلديات واتحاداتها	وفقاً لدوام العمل الرسمي المحدد بموجب الأنظمة والقوانين	نسبة الحضور لجميع العاملين والموظفين 100% مع التقيد بالتدابير والإجراءات الوقائية من تعقيم ووضع الكمامات

- صدر عن اجتماع لجنة متابعة التدابير والإجراءات الوقائية لفيروس كورونا الذي عقد بتاريخ 2021/5/27 التوصيات التالية:
1. على الوافدين من بريطانيا غير الملقحين بجرعتين من أحد اللقاحات المعتمدة من قبل منظمة الصحة العالمية الالتزام بحيازة فحص PCR نتيجته سلبية قبل 96 ساعة من تاريخ السفر إلى لبنان، على أن يجري للوافد فحص آخر في مطار رفيق الحريري الدولي وأن يلتزم بالحجر لمدة 4 ليالي/5 أيام في إحدى الفنادق المحددة من قبل وزارة السياحة يخضع خلالها لفحص PCR ويلتزم بموجبه الحجر المنزلي في حال كانت نتيجته إيجابية.
 2. استثناء البعثات الدبلوماسية الوطنية والأجنبية من الإجراء المذكور أعلاه لجهة الحجر الفندقي على أن تلتزم بالحجر لمدة 5 أيام في مقر إقامتها، كما ويستثنى القادمين من تلك الدول إلى لبنان والذين مضى على تلقيهم الجرعة الثانية من اللقاح مدة أسبوعين أو أصيبوا بفيروس كورونا ضمن مدة تسعين يوم تسبق تاريخ السفر بعد إبرازهم وثيقة رسمية تثبت ذلك.
 3. تعديل توقيت فتح المجمعات التجارية لغاية الساعة الثانية عشر والنصف ليلاً كما وإعادة فتح مراكز التسلية (Amusement Center) للتوقيت ذاته بنسبة 50% من قدرتها الاستيعابية مع التقيد بكافة التدابير والإجراءات الوقائية لفيروس كورونا.
 4. السماح بإقامة كافة المناسبات (أعراس، مؤتمرات، معارض...) ضمن المساحات المفتوحة والمقفلتة على أن لا يتخطى عدد الحضور 250 شخصاً و50% من قدرتها الاستيعابية مع وجوب تسجيل المناسبة على منصة IMPACT وحيازة كافة العاملين ضمنها على نتيجة فحص PCR سلبية، كما أنه يمكن إجراء فحص Antigen للمشاركين في حال توفر الإمكانية من قبل المنظمين.
 5. التأكيد على التوصية السابقة لجهة تشدد وزارة السياحة في ضبط القطاعات السياحية الخاضعة لسلطانها والتأكد من التزامها بكافة الموجبات والإجراءات الوقائية من فيروس كورونا واتخاذ التدابير الإدارية اللازمة بحق المخالف منها وصولاً إلى إغلاقها بالشمع الأحمر لمدة أقصاها خمسة أيام.
- تنفيذاً للقرار رقم 96/م ص تاريخ 2021/2/6 المتعلق بتحديث استراتيجية مواجهة فيروس كورونا ومراحل التخفيف التدريجي لقيود الإغلاق، صدر عن غرفة العمليات الوطنية لإدارة الكوارث في السراي الكبير بياناً بتاريخ 2021/5/28 حول القطاعات الإضافية المشمولة بإعادة الفتح ودوام شروط عملها وفقاً لما يلي:

القطاع	التوقيت	ملاحظات
مراكز التسلية (Amusement Center)	08.00 00.30	50% من قدرتها الاستيعابية
المجمعات التجارية	08.00 00.30	
كافة المناسبات (أعراس، مؤتمرات، معارض...)	وفقاً للمنظمين	ضمن المساحات المفتوحة والمقفلتة على أن لا يتخطى عدد الحضور الـ 0250 شخصاً و50% من قدرتها الاستيعابية. تسجيل المناسبة على منصة IMPACT وحيازة كافة العاملين ضمنها على نتيجة فحص PCR سلبية.

- أطلقت وزارة الزراعة دليل إرشادات السلامة العامة والتدابير الوقائية للحد من فيروس كورونا المستجد في القطاع الزراعي (يمكن الاطلاع على الدليل على الرابط <http://drm.pcm.gov.lb>).



إرشادات خاصة بالعمل وللمتلين في قطاع الدواجن في ضوء جائحة كوفيد-19

تطوير جميع معدات الوقاية الشخصية: الملابس، والقفازات، وصناديق التعقيم.

تأكيد حضور جميع الموظفين/الزوار وأعمال الصيانة حسب جدول أوقات الوصول إلى العمل وقياس درجة حرارة كل شخص على حدى ويجب عزل أي شخص يعاني من الأعراض وإبلاغ الطبيب المسؤول.

تطوير جميع معدات الوقاية الشخصية: الملابس، والقفازات، وصناديق التعقيم.

الحرص على دواجن نظيفة أجهزة توزيع الأعلاف وأدوات تربية الدواجن مع إضافة إلى أي معدات أخرى تتطلب العمل اليدوي في جميع الأوقات.

تطوير جميع معدات الوقاية الشخصية: الملابس، والقفازات، وصناديق التعقيم.

الحرص على دواجن نظيفة أجهزة توزيع الأعلاف وأدوات تربية الدواجن مع إضافة إلى أي معدات أخرى تتطلب العمل اليدوي في جميع الأوقات.

- خاص بالدجاج في المزارع:**
- معاملة الدجاج وموتاً ومعالجة أية أمراض غير طبيعية بانتظام.
 - الحرص على التخلص من الطيور النافقة بالطرق الصحية بما يتماشى مع إجراءات الأمن البيولوجي في الوقت المناسب أيضاً قبل تحللها لتجنب نقل المرض.
 - الحرص على تطهير جميع أقسام الإنتاج وتجهيزها، خصوصاً بين نوع وآخر، وعند نقاط الدخول، وذلك بصورة مستمرة.
 - الحرص على وجود البنية التحتية داخل أقسام الدجاج والحفاظ على النظافة حول هذه الأقسام.
 - تنظيم زيارة الأقفاص والمعدات البيطرية، وتسجيل وقت الزيارة وفحص درجة الحرارة قبل استئناف العمل في المزرعة.
 - تعليم المصانيق الملائمة التي تستخدم للحد من انتقال العدوى بين الدواجن والبشر.



إرشادات السلامة العامة و التدابير الوقائية للحد من مرض فيروس كورونا المستجد في القطاع الزراعي

COVID-19

قطاع الدواجن

قطاع الغابات

قطاع الخشب ومصنعاته

قطاع زراعة البساتين

قطاع صيد السمك

عند الشعور بأية عوارض، الاتصال مباشرة على الرقم الساخن لوزارة الصحة العامة: 1214 أو 01/594459

الوقاية

- البسوا الكمامات خارج المنزل
- تجنبوا لمس الوجه
- غطوا الفم والأنف بالكوع المثلث عند السعال أو العطس

التباعد الجسدي

حافظوا على مسافة آمنة

1.5 متر على الأقل

خلينا ملتزمين حتى ينذكر ما ينعاد

المختبرات التي لم تلتزم بالإجراءات المعتمدة من قبل وزارة الصحة العامة خلال الـ 48 ساعة المنصرمة

المختبرات التي لم تحدد القضاء

المختبرات / المستشفيات	عدد الحالات الإيجابية دون تحديد القضاء
مستشفى رفيق الحريري الجامعي الحكومي	3
مستشفى سيدة المعونات	1
مختبرات العائلة الطبية	1

المختبرات التي لم تحدد مكان السكن

المختبرات / المستشفيات	عدد الحالات الإيجابية دون تحديد مكان السكن
مختبرات INOVIE	5
مستشفى رفيق الحريري الجامعي الحكومي	3
مستشفى حمود	2
مستشفى أوتيل ديو	1
مستشفى سيدة المعونات	1
مستشفى ألبرت هيكل	1
مختبرات العائلة الطبية	1

المختبرات التي لم تحدد رقم الهاتف

المختبرات / المستشفيات	عدد الحالات الإيجابية دون تحديد القضاء
مستشفى رفيق الحريري الجامعي الحكومي	2

اللائحة المحدثة للمختبرات المعتمدة من قبل وزارة الصحة العامة لإجراء فحوصات الـ PCR

المختبرات الحكومية المؤهلة لإجراء التشخيص المخبري لفيروس كورونا بطريقة الـ PCR-RT

المختبر	الموقع
RHUH	بيروت
مستشفى رفيق الحريري الجامعي	بيروت
HALBA Governmental Hospital	حلبا
مستشفى حلبا الحكومي	حلبا
TRIPOLI Governmental Hospital	طرابلس
مستشفى طرابلس الحكومي	طرابلس
BATROUN Governmental Hospital	البترون
مستشفى البترون الحكومي	البترون
Ftuh Kesserwan Gov. Hospital	كسروان
مستشفى فتوح كسروان الحكومي (النيوار)	كسروان
Seblin Governmental Hospital	سبلين
مستشفى سبلين الحكومي	سبلين
Saida Governmental Hospital	صيدا
مستشفى صيدا الحكومي	صيدا
NABIH BERRI Gov. Hospital	المنطية
مستشفى نبيه بري الحكومي الجامعي	المنطية
TEBNIN Governmental Hospital	تبنين
مستشفى تبنين الحكومي	تبنين
BINT JBEIL Governmental Hospital	بنت جبيل
مستشفى بنت جبيل الحكومي	بنت جبيل
BAALBECK Gov. Hospital	بعلبك
مستشفى بعلبك الحكومي	بعلبك
Hermel Governmental Hospital	الهرمل
مستشفى الهرمل الحكومي	الهرمل
ELIAS EL HRAWI Gov. Hospital	زحلة
مستشفى الرئيس الياس الهراوي الحكومي	زحلة
Baabda Governmental Hospital	بعدا
مستشفى بعدا الحكومي	بعدا

المختبرات الخاصة المؤهلة لإجراء التشخيص المخبري لفيروس كورونا بطريقة الـ PCR-RT

المختبر	الموقع
AUBMC	بيروت
مستشفى الجامعة الأميركية	بيروت
Hôtel Dieu de France	بيروت
مستشفى أوتيل ديو الجامعي	بيروت
Laboratoires Rodolphe Mérieux (Université Saint-Joseph)	بيروت
مختبرات رودولف ميرييو (الجامعة اليسوعية - المتحف)	بيروت
George-Saint UMC Hospital	بيروت
مستشفى القديس جورجوس الجامعي	بيروت
General Makassed Hospital	بيروت
مستشفى المقاصد	بيروت
LAU Medical Center - Rizk Hospital	بيروت
مستشفى رزق الجامعي	بيروت
CHU - Geitawi Libanais Hospital	بيروت
مستشفى اللبناني الجعيتاوي الجامعي	بيروت
Hôpital Notre-Dame du Rosaire	بيروت
مستشفى الوردية	بيروت
Clemenceau Medical Center (CMC)	بيروت
مركز كليمنصو الطبي	بيروت
Doctors' Center	بيروت
مختبر مركز الأطباء	بيروت
Fontana Laboratories	بيروت
مختبر فونتانا (الحمرا)	بيروت
General Security Laboratories	بيروت
مختبر الأمن العام (العدلية)	بيروت
CEMA	بيروت
مختبر سيما	بيروت
Ghorra-Jabre Laboratories	الأشرفية
مختبرات جبر وعرّة	الأشرفية
Saint Marc Medical & Diagnostic Center	الأشرفية
مختبر سان مارك	الأشرفية
PHD	بيروت
مختبر PHD	بيروت
Saint Joseph Medical Center	بيروت
مختبر مركز مار يوسف الطبي	بيروت
Dar al Hawraa Medical Center	بيروت
مختبر دار الحوراء	بيروت
Bey Lab – Furn El Shubbek	فرن الشباك
مختبر باي لاب	فرن الشباك
Laboratoire Moderne (Modern Lab.- Berjaoui)	الغبيري
مختبرات الحديثة	الغبيري
Sahel General Hospital (SGH)	الغبيري
مستشفى الساحل	الغبيري
Al Zahraa Hospital	الغبيري
مستشفى الزهراء الجامعي	الغبيري
Al Rassoul Al Azam Hospital	برج البراجنة
مستشفى الرسول الأعظم	برج البراجنة
Bahman Hospital	حارة حريك
مستشفى بهمن	حارة حريك

National Diagnostic Services Company (NDSC)	مختبر ناشيونال دياغنوستك سيرفيس كومباني	حارة حريك
Center Diagnostic Medical	مختبر الدكتور محمود عثمان - مركز التحاليل الطبية	المرجبة
ADC (Center Diagnostic American)	مختبر أميريكين دياغنوستك سنتر	الجناح
Mount Lebanon Hospital	مستشفى جبل لبنان	بعيدا
Hadath – George-Saint Hôpital	مستشفى السان جورج الحدث	بعيدا
Laboratory Al Hadi	مختبر الهادي	بعيدا
INOVIE	مختبر-INOVIE Liban	بعيدا
Molecular Biology and Cancer immunology Laboratory in LU	مختبر علم الإحياء الجزيئية في الجامعة اللبنانية	الحدث
Saint-Michel Lab	مختبر سان ميشال للتحاليل الطبية	الضبية
Sacré - Coeur Hôpital	مستشفى قلب يسوع	الحازمية
Clinigene	مختبر كلينيجان	الحازمية
Dr. Samir Serhal Hospital	مستشفى سرحال	المتن
Life for Trans medical	مختبر ترانس ميديكال فور ليف	المتن
Hopital St. Joseph	مستشفى مار يوسف (مركز ريموند وعائدة نجار)	المتن
Haroun Hospital	مستشفى هارون	الزلفا
	مختبر مركز الشرق الأوسط الصحي	بصاليم
Bellevue Medical Center (BMC)	مستشفى بلفو	المنصورية
Haykal Albert Hôpital	مستشفى هيكل	الكورة
University of Balamand	مختبر جامعة البلمند	الكورة
Centre Hospitalier du Nord (CHN)	مركز الشمال الاستشفائي	زغرنا
Saydet Zghorta University Medical Center	سيده زغرنا – المركز الجامعي الطبي	زغرنا
Family Medical Center – Zghorta	المركز العائلي الطبي	زغرنا
Mazloum Hospital	مستشفى المظلوم	طرابلس
Al Mounla Hospital	مستشفى المنلا	طرابلس
Nini Hospital	مستشفى النيني	طرابلس
LMSE	مختبر ميكروبيولوجيا الصحة والبيئة، الجامعة اللبنانية	طرابلس
Islamic Charitable Hospital	المستشفى الإسلامي الخيري	طرابلس
Dar El Chifaa Hospital	مختبر مستشفى دار الشفاء	طرابلس
Secours des Dame-Notre – CHU	مستشفى سيده المعونات الجامعي	جبيل
Boulos & Akiki Lab	مختبر عقيري وبولس	جبيل
Wakim Centre Médical	مختبر واكيم	جونية
Elite Medical Center	مختبر إيليت الطبي	جعيتا
Hospital Wzein Ain	مستشفى عين وزين	الشوف
Eva Lab	مختبر إيفا لاب	عرمون
UMC Hospital Hammoud	مستشفى حمود الجامعي	صيدا
Al Karim Medical Laboratory (KML)	مختبر الكريم	صيدا
Al Labib Medical Center	مركز لبيب الطبي	صيدا
	مختبر ال- Lebanese Diagnostic Center	صور
Family Medical Laboratories	مختبر العائلة	الغازية
Hospital Harb Ragheb Sheikh	مستشفى الشيخ راغب حرب	النبطية
SDC (Center Diagnostic Sabbah)	مختبر الصباح	النبطية
Al Salam Laboratories	مختبر السلام	النبطية
Hopital Du Secours Populaire	مختبر مستشفى النجدة الشعبية	النبطية
Jabal Amel Hospital	مستشفى جبل عامل	صور
Mashrek Diagnostic Center (MDC)	مختبر المشرق للتشخيص الطبي	صور
Dar Al Hikmah Hospital	مستشفى دار الحكمة	بعلبك
Hospital University Dar Al Amal	مستشفى دار الأمل الجامعي	بعلبك
Medical Care Laboratories - Baalbek	مختبرات العناية الطبية	بعلبك
Medical Care Laboratories - Labweh	مختبرات العناية الطبية	الليرة
Tal Chiha Hospital	مستشفى تل شبحا	زحلة
Hospital General Khoury	مستشفى خوري	زحلة
MCC (Center Care Medical)	مختبر ميديكال كير سنتر	زحلة
Hopital Libano-Francais	المستشفى اللبناني الفرنسي	زحلة
Hopital Reyak	مستشفى رياق	رياق

مختبرات المستشفيات العسكرية

Hôpital Central Militaire	المستشفى العسكري المركزي في بيروت	بيروت
المختبرات المؤهلة لأخذ عينات "المسحات الأنفية" بطريقة Drive-Thru		
Medical Diagnostic Treatment Center (MDTC)	مختبر ميديكال دياغنوستك تريتمانت سنتر (الحمراء)	بيروت
ALS CIC SAL Med-Lab	مختبر ميد لاب الحمراء – الجقيور	بيروت
Itani Medical Laboratories	مختبرات عيتاني	بيروت
Sakiet Al Janzir Laboratories	مختبر ساقية الجنزير	بيروت
ABC Laboratories	مختبر أ ب سي	الأشرفية
Mouawad Medical Laboratory	مختبرات معوض الطبية	الشيح
Rihan Medical Center	مختبرات الشياح (د. فواد رihan)	الشيح
United Healthcare Center	مختبرات المتحدة للرعاية الصحية	الشيح
Al Naqaa Medical Center	مختبر النقاء الطبي	الأوزاعي

Laboratoire le Boulevard	مختبرات البولفار	بدارو
CHU Al Youssef	مركز اليوسف الاستشفائي التعليمي	حلبا
Hopital El Koura	مستشفى الكورة	الكورة
Kesserwan Medical Center	مركز كسروان الطبي	كسروان
Lab Expert	مختبر إكسبرت لاب	المنصورية
Saint Elie Laborator	مختبر سانت إيلي	انطلياس
BMP Laboratory	مختبر ب م ب	ذوق مصبح
Laboratoire Dr. Elie Taleb	مختبر الدكتور إيلي طالب	جونية
MEMER Leb	مختبرات الشرق الأوسط للتحاليل الطبية	جونية
Family Clinic	مختبر فاميلي كلينيك	صيدا
First Lab	مختبر فيرست لاب	العاقبية
Riyad Medical Laboratories	مختبرات الرياض الطبية	جب جنين
ADC	مختبر مركز التشخيص الطبي	جب جنين
LAB Life	مختبر لايف لاب	بعلبك
Begaa Medical Lab	مختبر مركز البقاع الطبي	زحلة
Laboratoires Saint George	مختبرات سان جورج	زحلة
Araibi Medical Laboratories	مختبرات العريبي الطبية	رياق
	مختبر مستشفى البقاع	البقاع

المرجع: المعلومات الصادرة عن وزارة الصحة العامة

يمكن الاطلاع على التقرير وكافة التعاميم الرسمية الصادرة على الرابط: <http://drm.pcm.gov.lb>

أو عبر وسائل التواصل الاجتماعي @DRM_Lebanon