

غرفة العمليات الوطنية لإدارة الكوارث - السراي الحكومي الكبير
التقرير اليومي حول COVID-19



وقت صدور التقرير: 19:00

تقرير رقم: 134

التاريخ: الخميس 30 تموز 2020

2521 حالة نشطة (Active Cases)	
2411	110
حالة في العزل المنزلي	حالات استشفاء

81
حالة متوسطة

29
حالة في العناية الفائقة

لبنان	عالمياً	
4331	17,295,143	عدد الإصابات الإجمالي
57	672,360	عدد الوفيات
1.31 %	3,88 %	نسبة الوفيات
1753	10,786,292	عدد حالات الشفاء

ملاحظة: آخر تحديث للمعلومات 6:30 pm

المرجع: المعلومات الصادرة عن وزارة الصحة العامة

57
حالة وفاة

1753
حالة شفاء

مجموع فحوصات كورونا منذ
2020/2/21

عدد فحوصات كورونا للمقيمين
في المختبرات خلال الـ 24 ساعة
المنصرمة

عدد فحوصات كورونا للوافدين
في المطار خلال الـ 24 ساعة
المنصرمة

4331

حالة تم تسجيلها
منذ 2020/2/21

986 3345
وافدين مقيمين

129
حالة جديدة

11 118
وافدين مقيمين

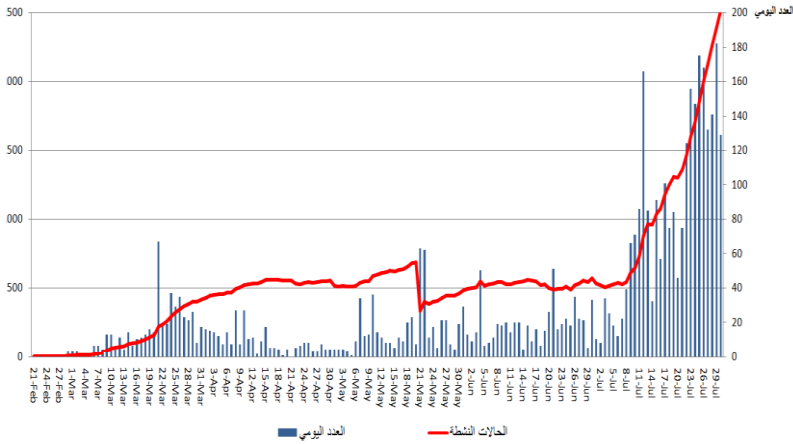
291,336

4611

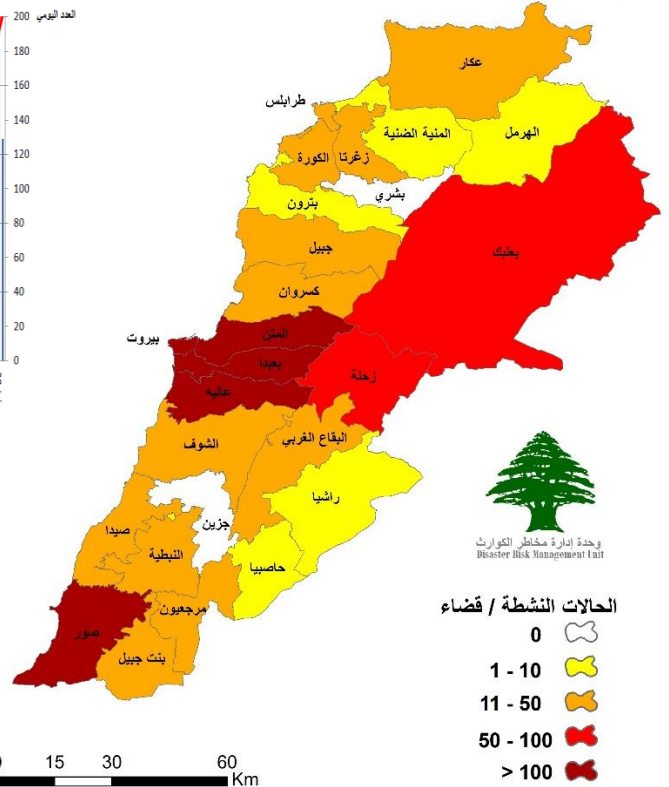
2501

توزع الحالات النشطة حسب الأضية

منحنى الحالات النشطة



ملاحظة: 407 حالات قيد التحقق



وحدة إدارة مخاطر الكوارث
Disaster Risk Management Unit

الحالات النشطة / قضاء

0

1 - 10

11 - 50

50 - 100

> 100

15 30 60 Km

المرجع: المعلومات الصادرة عن وزارة الصحة العامة

يمكن الاطلاع على التقرير وكافة التعاميم الرسمية الصادرة على الرابط: drm.pcm.gov.lb

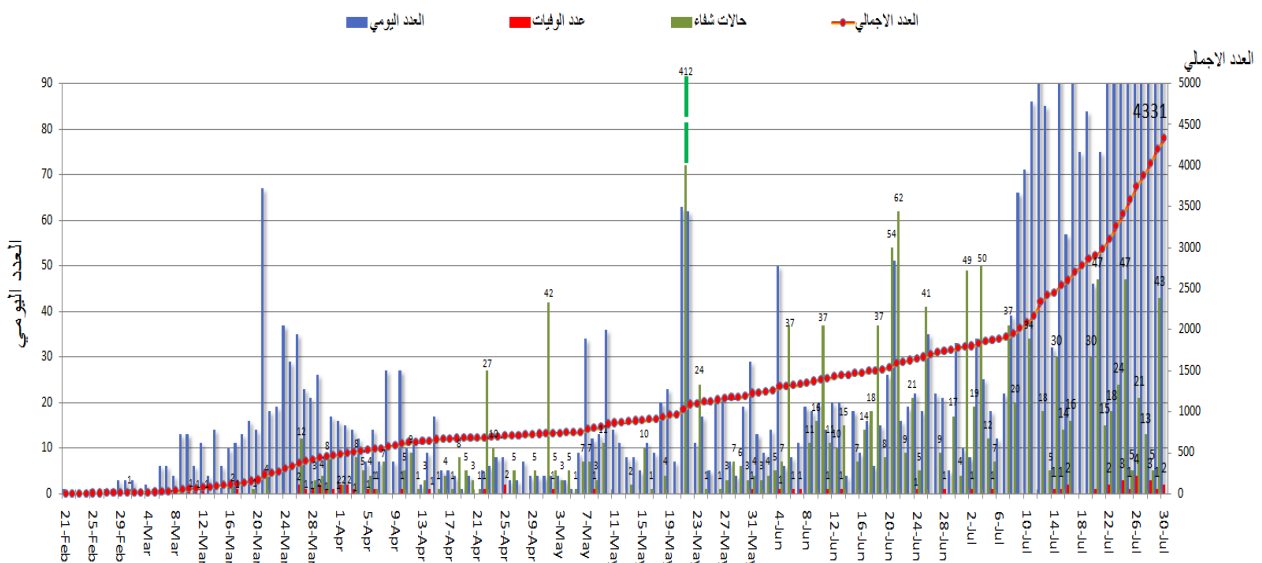
أو عبر وسائل التواصل الاجتماعي @DRM_Lebanon

التوزع اليومي للإصابات حسب المناطق

القضاء	البلدة	العدد	مقيم/وافد
كسروان	فيطرون	2	مقيم
	ذوق مكايل	1	مقيم
	ذوق مصبح	1	مقيم
جبيل	عمشيت	1	مقيم
	أدونيس	1	مقيم
	حصارات	1	مقيم
	جبيل	1	مقيم
	الميناء	1	مقيم
طرابلس	الميناء	1	مقيم
زغرتا	علما	1	مقيم
	عرقة	1	مقيم
عكار	فنديق	2	مقيم
	منايرة	1	مقيم
	وادي خالد	8	مقيم
	قيد التحقق	2	مقيم
زحلة	شتورة	1	مقيم
بعلبك	سرعين الفوقا / الحلانية	16	مقيم
	قيد التحقق	1	مقيم
صور	باريش	1	وافد
	باتولي	1	وافد
	برج الشمالي	5	مقيم
	برج رحال	2	مقيم/وافد
	مجدل زون	1	وافد
	صور	1	وافد
	عيتا الشعب	1	وافد
بنت جبيل	شقرا	2	مقيم
	قيد التحقق	33	وافد/مقيم
المجموع		129	

القضاء	البلدة	العدد	مقيم/وافد
بيروت	الروشة	1	مقيم
	الحمرا	3	مقيم
	المصيطبة	1	مقيم
	الصناع	1	مقيم
	المزرعة	1	مقيم
	برج أبي حيدر	1	وافد
	البسطة الفوقا	1	مقيم
	طريق الجديدة	4	مقيم
	الأشرفية	1	مقيم
	قيد التحقق	2	مقيم
بعيدا	عاريا	1	مقيم
	عين الرمانة	1	مقيم
	الشياح	3	مقيم
	فرن الشباك	1	وافد
	الغبيري	1	مقيم
	الحدث	1	مقيم
	حارة حريك	3	مقيم
	الحازمية	2	مقيم
	الليلكي	2	مقيم
	برج حمود	2	مقيم
المتن	الدكوانة	2	مقيم
	قرنة شهوان	1	مقيم
	سن الفيل	1	مقيم
	الزلقا	1	مقيم
	بشامون	1	مقيم
عاليه	الكحالة	1	مقيم
	قيد التحقق	1	مقيم

المنحنى الوبائي حسب العدد اليومي للإصابات

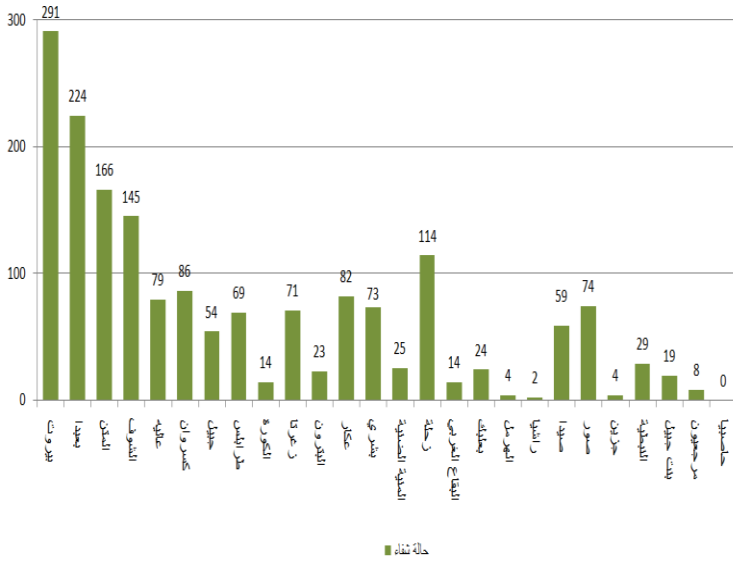


المرجع: المعلومات الصادرة عن وزارة الصحة العامة

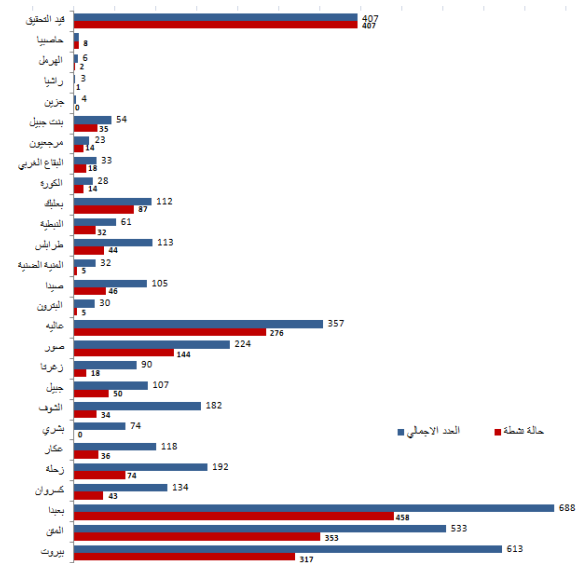
يمكن الاطلاع على التقرير وكافة التعاميم الرسمية الصادرة على الرابط: drm.pcm.gov.lb

أو عبر وسائل التواصل الاجتماعي @DRM_Lebanon

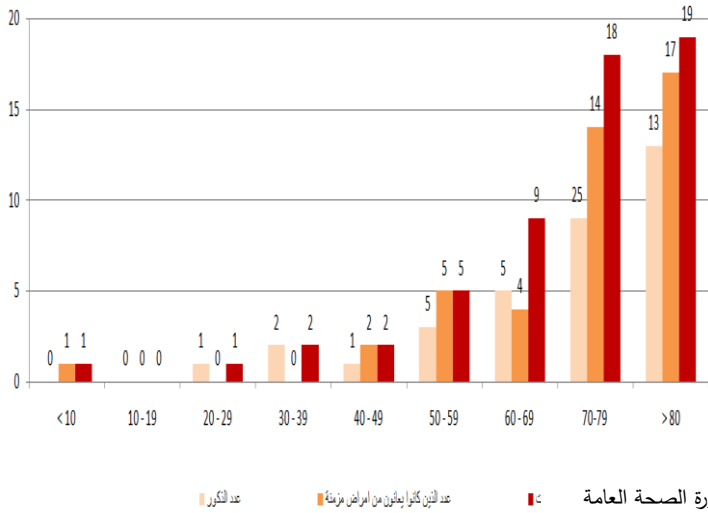
توزع حالات الشفاء حسب الأقسية



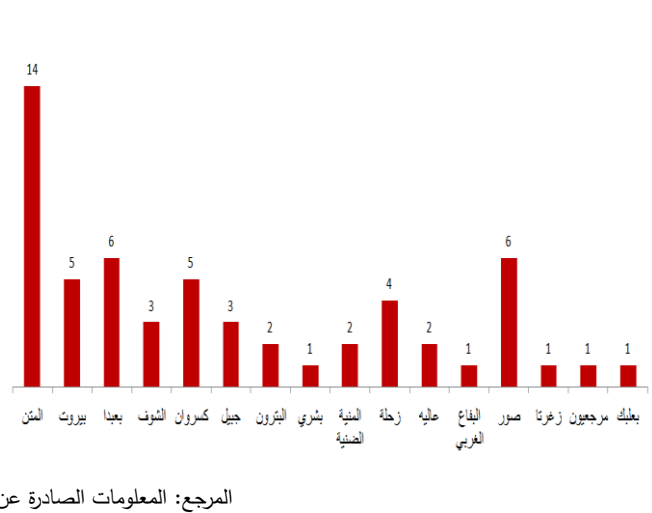
توزع الحالات الإجمالية والحالات النشطة حسب الأقسية



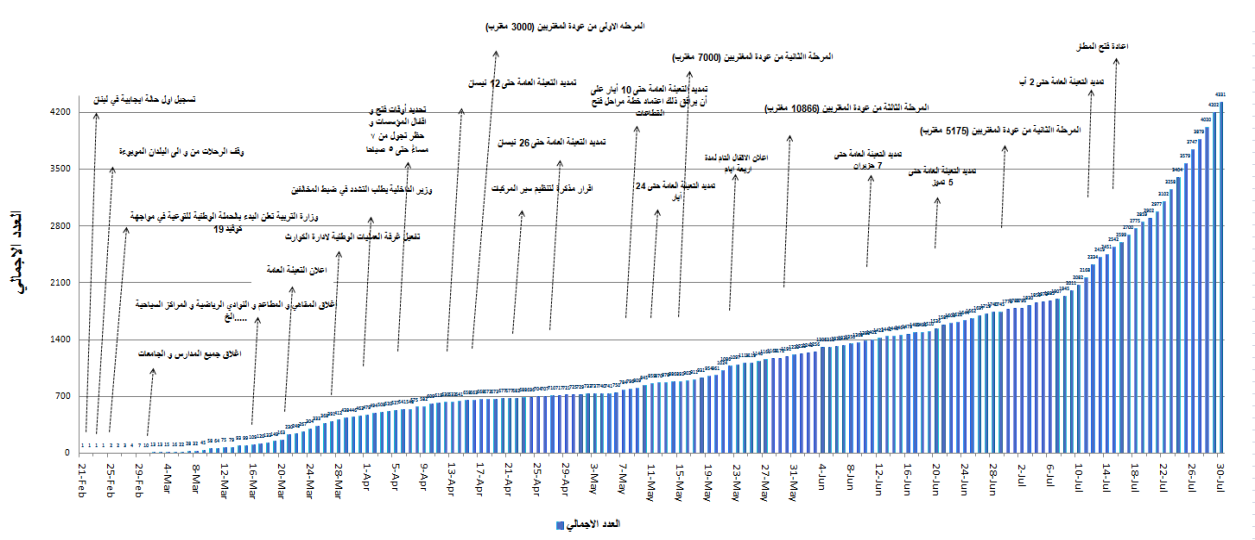
توزع الوفيات حسب الفئة العمرية



توزع الوفيات حسب الأقسية



التسلل الزمني للقرارات بحسب العدد الإجمالي للحالات



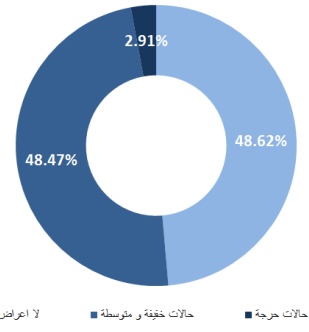
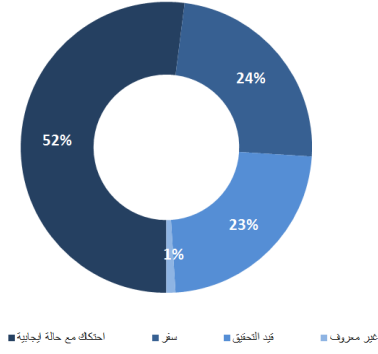
المرجع: المعلومات الصادرة عن وزارة الصحة العامة

يمكن الاطلاع على التقرير وكافة التعاميم الرسمية الصادرة على الرابط: drm.pcm.gov.lb

أو عبر وسائل التواصل الاجتماعي @DRM_Lebanon

توزع الحالات حسب الوضع الصحي

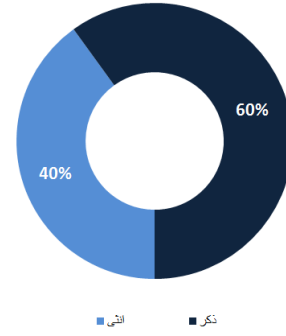
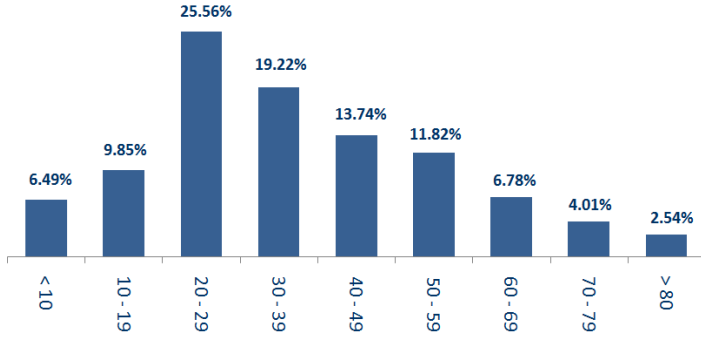
طريقة التعرض للعدوى بالفيروس



المرجع: المعلومات الصادرة عن وزارة الصحة العامة

توزع الحالات حسب الجنس

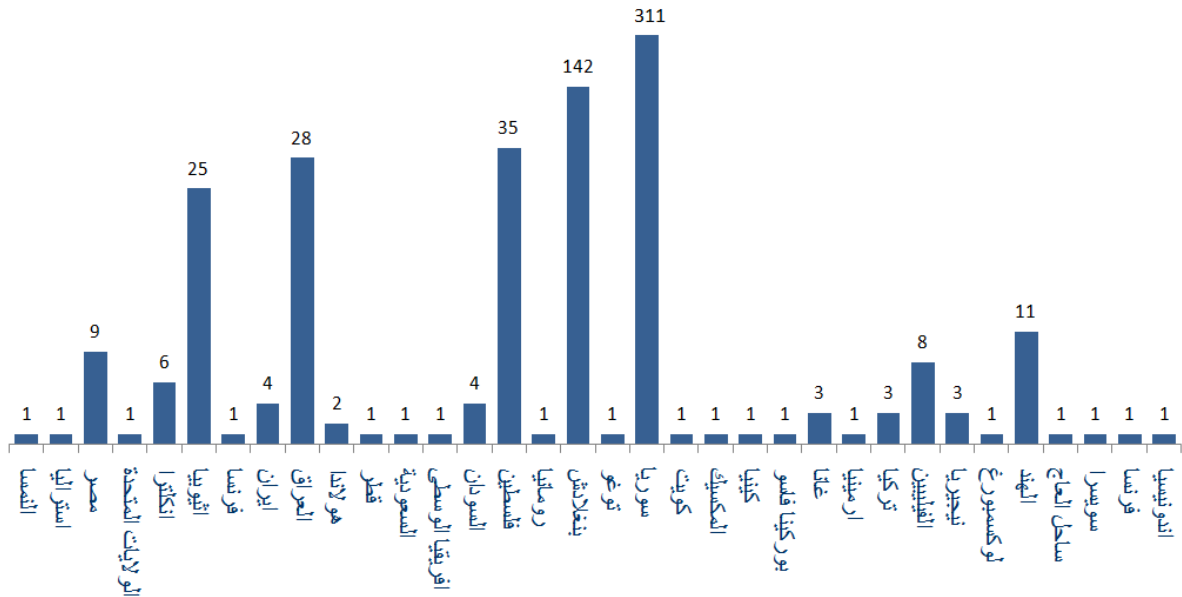
توزع الحالات حسب الفئة العمرية



المرجع: المعلومات الصادرة عن وزارة الصحة العامة

توزع الحالات حسب الجنسية

اللبنانيون 3753 حالة من اصل 4331 (84%)

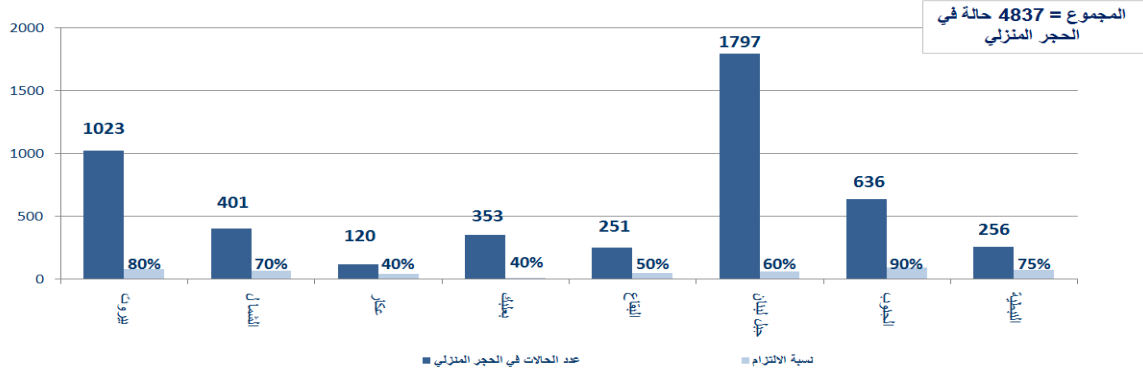


المرجع: المعلومات الصادرة عن وزارة الصحة العامة

يمكن الاطلاع على التقرير وكافة التعاميم الرسمية الصادرة على الرابط: drm.pcm.gov.lb

أو عبر وسائل التواصل الاجتماعي @DRM_Lebanon

توزع حالات العزل المنزلي في المحافظات ونسبة الالتزام



المرجع: المعلومات الصادرة عن وزارة الصحة العامة

الإجراءات قيد التنفيذ - 2020/7/30

وزارة الصحة العامة

- افتتحت الوزارة قسم معالجة مرضى كورونا في مستشفى الدكتور عبد الله الراسي في حلبا في عكار وذلك بدعم من المفوضية السامية للأمم المتحدة لشؤون اللاجئين في لبنان UNHCR.
- تكثف الوزارة عدد فحوصات الـ PCR في مختلف المناطق اللبنانية بالتعاون مع البلديات للمخالطين والحالات المشتبه بها لترصد وتحديد الواقع الوبائي واتخاذ القرارات المناسبة للحد من انتشار الفيروس.
- تتابع الوزارة الأوضاع الصحية لكافة الحالات النشطة وللوافدين بشكل يومي في المستشفيات وفي الحجر المنزلي.
- صدر عن الوزارة نتائج الدفعة الثانية من الفحوصات التي أجريت للوافدين بتاريخ 2020/7/27 بالإضافة إلى نتائج الدفعة الأولى من فحوصات الوافدين إلى لبنان بتاريخ 2020/7/28، حيث جاءت على الشكل التالي:

عدد الحالات الإيجابية	رقم الرحلة	الشركة	رحلة قادمة من
2020/7/27 (تابع)			
1	828	TURKISH	إسطنبول
2020/7/28 (الدفعة الأولى)			
1	437	MEA	الدوحة
4	131	IRAQ	بغداد
1	403	MEA	الكويت
1	443	MEA	الدمام
8			المجموع

الصليب الأحمر اللبناني

38011 (465 فحصاً جديداً)	عدد فحوصات PCR التي تم نقلها إلى المختبرات	0	عدد مراكز الإسعاف الإضافية الجاهزة للاستجابة	47	عدد مراكز الإسعاف التي تستجيب	3120 (41 حالة جديدة)	عدد الحالات التي تم نقلها إلى المستشفيات
166	عدد المتطوعين المدربين على نقل فحوصات PCR	1444	عدد المسعفين المدربين	8461 (22 متدرباً جديداً)	عدد المتدربين على إعداد خطط استجابة محلية	60866 (120 مستقيماً جديداً)	عدد المستفيدين من حلقات التوعية حول COVID-
967	عدد المتطوعين الجامعيين المدربين على اجراءات الوقاية في الشركات	217	عدد المتطوعين الجامعيين المدربين على اقامة حلقات توعية	550	عدد متطوعي الصليب الاحمر المدربين على التوعية	8272 (35 متدربين جدد)	عدد المتدربين على إدارة مراكز الحجر الصحي
3759 (7 مستفيدين جدد)	عدد المستفيدين من المنصات الالكترونية (جديدة)	67552 (20219 مجموعة جديدة)	عدد المعدات التي تم توزيعها	1207656	عدد الملصقات والمنشورات التي تم توزيعها	383	عدد المرافق التي تم تعقيمها

يمكن الاطلاع على التقرير وكافة التعاميم الرسمية الصادرة على الرابط: drm.pcm.gov.lb

أو عبر وسائل التواصل الاجتماعي @DRM_Lebanon

الأجهزة العسكرية والأمنية

المهام	الجهة																																				
- تسيير دوريات راجلة ومدولبة لتنظيم اكتظاظ المواطنين وتفريق التجمعات. - إقامة حواجز ظرفية وتفريق تجمعات في مختلف المناطق اللبنانية ومساندة قوى الأمن في إجراءات عزل البلدات التي ينتشر فيها الوباء. - توزيع مساعدات على العائلات الأكثر فقراً من خلال مكتب التعاون العسكري المدني CIMIC في مختلف المناطق اللبنانية.	الجيش																																				
- موازنة بلدية قرنايل في قضاء بعيدا في عزل البلدة بناء على قرار محافظ جبل لبنان. - موازنة بلدية القلمون في قضاء طرابلس في عزل البلدة بناء على قرار محافظ لبنان الشمالي. - موازنة بلدية الحلاطية في قضاء بعليك في عزل البلدة. - تسطير محاضر بحق المخالفين لقرارات التبعية العامة.	المديرية العامة لقوى الأمن الداخلي																																				
عدد محاضر الضبط خلال الـ 24 ساعة المنصرمة																																					
مجموع المحاضر التي تم تنظيمها بحق المخالفين لقرارات التبعية العامة منذ 2020/3/8																																					
<table border="1" style="width: 100%; border-collapse: collapse;"> <tr> <td style="width: 15%;">19543</td> <td style="width: 15%;">بيروت</td> <td style="width: 15%;">270</td> <td colspan="3">محاضر خطية بحق الأشخاص المخالفين لقرار وضع كمامة</td> </tr> <tr> <td>15856</td> <td>جبل لبنان</td> <td>5</td> <td colspan="3">محاضر خطية بحق أشخاص مخالفين لقرار التبعية العامة (الأراكيل والتباعد الاجتماعي)</td> </tr> <tr> <td>7686</td> <td>البقاع</td> <td></td> <td colspan="3"></td> </tr> <tr> <td>6231</td> <td>الشمال</td> <td>الجنوب</td> <td>الشمال</td> <td>البقاع</td> <td>جبل لبنان</td> </tr> <tr> <td>5891</td> <td>الجنوب</td> <td>32</td> <td>21</td> <td>53</td> <td>97</td> </tr> <tr> <td>54307</td> <td>المجموع</td> <td>275</td> <td colspan="3">المجموع</td> </tr> </table>	19543	بيروت	270	محاضر خطية بحق الأشخاص المخالفين لقرار وضع كمامة			15856	جبل لبنان	5	محاضر خطية بحق أشخاص مخالفين لقرار التبعية العامة (الأراكيل والتباعد الاجتماعي)			7686	البقاع					6231	الشمال	الجنوب	الشمال	البقاع	جبل لبنان	5891	الجنوب	32	21	53	97	54307	المجموع	275	المجموع			
19543	بيروت	270	محاضر خطية بحق الأشخاص المخالفين لقرار وضع كمامة																																		
15856	جبل لبنان	5	محاضر خطية بحق أشخاص مخالفين لقرار التبعية العامة (الأراكيل والتباعد الاجتماعي)																																		
7686	البقاع																																				
6231	الشمال	الجنوب	الشمال	البقاع	جبل لبنان																																
5891	الجنوب	32	21	53	97																																
54307	المجموع	275	المجموع																																		
- تطبيق الإجراءات الأمنية والوقائية المطلوبة في المطار وعلى المرافئ والمعابر الحدودية. - تقصي ومتابعة الحالات المشتبه بها والإيجابية والحالات في الحجر المنزلي للمقيمين والوافدين. - متابعة نتائج الفحوصات المخبرية للمخالطين والتبليغ عن نتائجها في مختلف المناطق.	المديرية العامة للأمن العام																																				
- تقصي ومتابعة الحالات المشتبه بها والإيجابية والحالات في الحجر المنزلي للمقيمين والوافدين. - التبليغ عن تسطير محاضر ضبط بحق الأشخاص الوافدين غير الملتزمين بالمدة المطلوبة للحجر المنزلي. - متابعة الإجراءات التي تنفذها البلديات في مختلف المناطق لتطبيق قرارات التبعية العامة.	المديرية العامة لأمن الدولة																																				
- تأمين الجهوزية للتدخل عند الضرورة (427 عنصراً مدرباً على عمليات نقل المصابين بفيروس كورونا المستجد، و69 سيارة إسعاف جاهزة لنقل الحالات المصابة بالفيروس).	المديرية العامة للدفاع المدني																																				

وزارة الداخلية والبلديات

- صدر عن الوزارة المذكورة رقم **78 بتاريخ 2020-07-29** المتعلقة باستثناء بعض القطاعات من قرار الإقفال التام، حيث سمح للمطاعم ومحلات بيع المأكولات الجاهزة والوجبات السريعة بالعمل من الساعة 6:00 صباحاً لغاية الساعة 8:00 مساءً شرط إقفال الصالات في حال وجودها وإبقاء الأبواب الخارجية مغلقة، بالإضافة إلى السماح بخدمة التوصيل وخدمة Takeaway مع الالتزام بكافة التدابير وشروط السلامة العامة. كما استثنى القرار المكتبات حيث سمح لها بالعمل مع الساعة 6:00 صباحاً لغاية الساعة 11:00 قبل الظهر مع التزام التدابير الوقائية.

- تطبيق المذكورة رقم **176 م.أ.م/2020 تاريخ 2020-07-27** المتعلقة بتعديل التدابير والإجراءات الوقائية لمواجهة وباء كورونا بناء على قرار رئاسة مجلس الوزراء رقم 2020/137 بتاريخ 2020/7/27.

وزارة الأشغال العامة والنقل

- تطبيق التعميم رقم **2/45 بتاريخ 2020/7/28** حول الإجراءات المتعلقة بالركاب القادمين إلى لبنان ابتداء من 2020/7/31 الذي تضمن شروط تتعلق بالركاب القادمين من دول تعتبر فيها فحوصات الـ PCR دقيقة وشروط تتعلق بالوافدين من دول لا تعتبر فيها فحوصات الـ PCR دقيقة، بالإضافة إلى لائحة بالفنادق المعتمدة للعزل في لبنان لحين صدور نتائج الفحوصات من قبل وزارة الصحة العامة (ملاحظة: يمكن الاطلاع على التعميم الكامل على الرابط: www.drm.pcm.gov.lb).

مطار رفيق الحريري الدولي (خلال الـ 24 ساعة المنصرمة)

الرحلات القادمة		الرحلات المغادرة	
عدد الرحلات	40	عدد الرحلات	38
عدد الوافدين	3903	عدد المغادرين	2290

المرافئ (خلال الـ 24 ساعة المنصرمة)

المرافئ	دخول		مغادرة	
	العدد	قادمة من	العدد	على متنها
مرفاً بيروت	1	إيطاليا	1	مستو عبات
مرفاً طرابلس	1	مرفاً بيروت	1	مستو عبات
مرفاً صيدا	1	غير محدد		شاحنات وبضائع
المجموع	3	3	3	

يمكن الاطلاع على التقرير وكافة التعاميم الرسمية الصادرة على الرابط: drm.pcm.gov.lb

أو عبر وسائل التواصل الاجتماعي @DRM_Lebanon

قرارات عامة

- صدر عن مجلس الوزراء بتاريخ 2020/7/28 بناء على إنهاء من المجلس الأعلى للدفاع قراراً بتمديد التعبئة العامة اعتباراً من تاريخ 2020/8/3 لغاية 2020/8/30 ضمناً للسيطرة على تفشي الوباء.
 - صدر عن رئاسة مجلس الوزراء **القرار رقم 2020/137 بتاريخ 2020/7/27** حول الإجراءات والتدابير الوقائية الطارئة للسيطرة على تفشي الوباء في لبنان تضمن:
 - القطاعات التي سيتم إقفالها بالكامل من تاريخ 2020/7/28 لغاية 2020/8/10 ضمناً، بالإضافة إلى تحديد القدرة الاستيعابية للمطاعم والمقاهي ووسائل النقل المشترك بـ 50%.
 - التدابير والإجراءات الوقائية على المعابر الحدودية (البرية، البحرية، الجوية) كشروط إجراء الفحوصات وإجراءات العزل المعتمدة حسب الدول.
 - إقفال البلاد بشكل كامل من تاريخ 2020/7/30 لغاية 2020/8/3 ضمناً، ومن 2020/8/6 لغاية 2020/8/10 ومنع التجمعات بكل أشكالها، باستثناء المؤسسات الصحية والاستشفائية والغذائية والأمنية والعسكرية وقطاع الدواء والصناعة والزراعة والإعلام والمرافق والإدارات والمؤسسات العامة والبلديات وفقاً لجدول مناوبة تصدر عن الوزير المختص.
- ملاحظة:** يمكن الاطلاع على التوصيات الكاملة على الرابط الإلكتروني www.drm.pcm.gov.lb.
- صدر عن وزارة الشباب والرياضة عطفاً على مذكرة وزارة الداخلية والبلديات رقم 1/76 م/2020 بياناً أكدت فيه أن الإقفال التام خلال الأيام المحددة في المذكرة من 2020/7/30 لغاية 2020/8/3 ومن 2020/8/6 لغاية 2020/8/10 يطال كافة الأنشطة الرياضية بما فيها التدريبات وأندية اللياقة البدنية الصحية (Health clubs).
 - صدر عن وزارة السياحة بتاريخ 2020/7/29 بياناً أوضحت بموجبه أنه يمكن لمحات الحلويات والمطاعم ومحلات بيع المأكولات الجاهزة أن تفتح أبوابها بمناسبة الأعياد المباركة من الساعة 6:00 صباحاً ولغاية الساعة 8:00 مساءً (في فترة الإقفال التام)، مع الامتناع عن استقبال الزبائن في الداخل والاكفاء بخدمة take-away أو خدمة التوصيل إلى المنازل وإيقاف خدمة توصيل "النراجيل" إلى المنازل في كل المناطق اللبنانية وبكافة الأوقات، كما طلبت الوزارة التقيد بالشروط الوقائية الصادرة عن وزارة الصحة العامة والنقابات المختصة، وكلفت الضابطة السياحية والشرطة السياحية تنفيذ هذا التعميم والتعاون مع الأجهزة الأمنية المعنية لتطبيقه.

وزارة الخارجية والمغتربين

- تتواصل الوزارة بشكل يومي مع السفارات الأجنبية في لبنان التي ترغب في إجلاء مواطنيها بالتنسيق مع اللجنة الوطنية لمتابعة التدابير والإجراءات الوقائية لمواجهة فيروس كورونا.
- تتابع الوزارة عملية دخول وخروج الدبلوماسيين الذين يزورون لبنان في مهام رسمية بالتنسيق مع السفارات المعنية.
- تنسق الوزارة مع السفارة السورية في لبنان ومع المديرية العامة للأمن العام حركة الدخول والخروج عبر المعابر الحدودية لضمان تطبيق الإجراءات المتبعة بناء على مقررات مجلس الوزراء.
- تنسق الوزارة بشكل يومي مع البعثات اللبنانية المنتشرة في دول العالم حول تطور الوضع في تلك الدول ووضع المغتربين.

نسبة الالتزام بقرارات التعبئة العامة بتاريخ 2020/7/30

بيروت	جبل لبنان	الشمال	عكار	البقاع	بعلبك الهرمل	الجنوب	النبطية
93%	92%	75%	65%	85%	90%	95%	95%

المرجع: غرفة عمليات قوى الأمن الداخلي

مخالفات قرارات التعبئة العامة

- تجمعات مطلبية ومظاهرات وقطع طرقات وأعمال شغب.
- عدم التزام المطاعم والمقاهي بالمسافة الآمنة بين الأشخاص وبالعدد المحدد من الزبائن.
- تقديم النرجيلة في بعض المقاهي والمطاعم خلافاً للتدابير الوقائية.
- عدم الالتزام بالتدابير والإجراءات الوقائية المطلوبة في الأسواق (وضع الكمامة أو قناع الوجه، تعقيم اليدين، الحفاظ على المسافة الآمنة).
- تجمعات أمام المصارف ومحلات الصرافة ومكاتب تحويل الأموال وماكينات الصراف الآلي من دون الالتزام بالتدابير الوقائية.
- تجمعات في الأحياء وعلى الشواطئ والأرصيف البحرية دون الالتزام بالتدابير الوقائية.
- تجمعات في المناسبات الاجتماعية دون الالتزام بالتدابير الوقائية.
- عدم التزام المخالطين لحالات مؤكدة بإجراءات العزل المنزلي لحين صدور نتائج الفحوصات المخبرية.

عند الشعور بأية عوارض، الاتصال مباشرة على الرقم الساخن لوزارة الصحة العامة: 1214 أو 01/594459

يمكن الاطلاع على التقرير وكافة التعميمات الرسمية الصادرة على الرابط: drm.pcm.gov.lb

أو عبر وسائل التواصل الاجتماعي @DRM_Lebanon