

غرفة العمليات الوطنية لإدارة الكوارث



وقت صدور التقرير: 20:15

تقرير رقم: 257

التاريخ: الإثنين 30 تشرين الثاني 2020

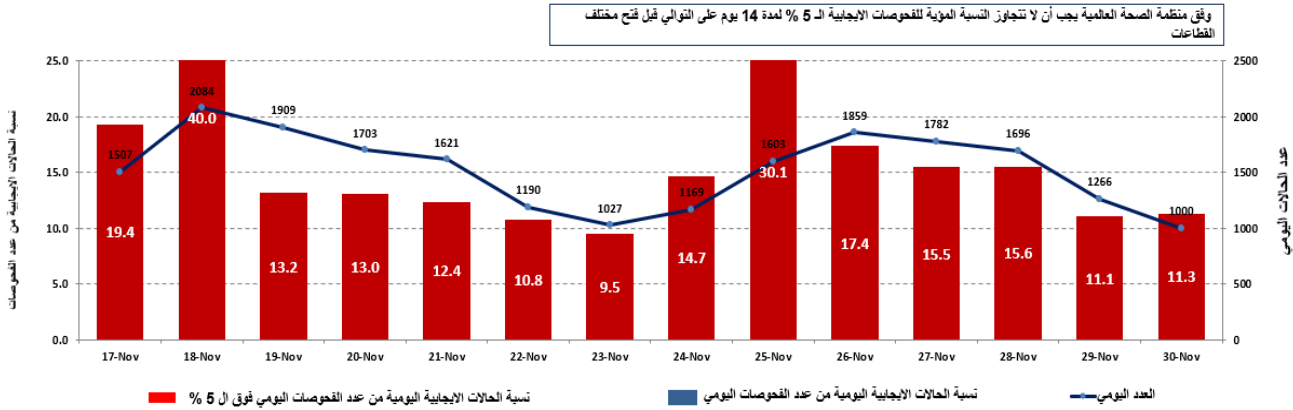
الجديد في التقرير:

- قرار وزارة الداخلية والبلديات رقم 1495 بتاريخ 2020/11/29 المتعلق بتعديل التدابير والاجراءات الوقائية لمواجهة وباء كورونا اعتباراً من 2020/11/30 لغاية 2020/12/7

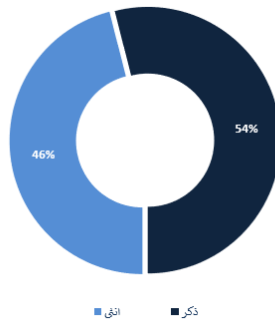
80,210 حالة شفاء		1,018 حالة وفاة		127,903 مجموع الإصابات منذ 21 شباط 2020		1,000 حالة جديدة	
3,436 حالة شفاء جديدة		14 حالة وفاة جديدة		2,801 وافدين		990 مقيمين	
952 حالة استشفاء				46,675 حالة نشطة		1,741 حالة في القطاع الصحي	
136 حالة على التنفس الاصطناعي		2 حالات جديدة في العناية المركزة		354 حالة في العناية المركزة		598 حالة استشفاء متوسطة	
45,723 حالة في العزل المنزلي		8 حالة جديدة في القطاع الصحي		15.3% نسبة الفحوصات الإيجابية لكل 100 فحص			
  الواقع اللبناني في لبنان مقارنة بالعالم				1,503,909 فحص كورونا منذ 21 شباط 2020			
63,274,094		127,903		العدد الإجمالي			
1,469,047		1,018		عدد الوفيات			
2.32 %		0.79 %		نسبة الوفيات			
43,761,398		80,210		عدد حالات الشفاء			
1,229 فحوصات الوافدين عبر المطار والمعابر الحدودية		3,976 فحوصات للمقيمين خلال 24 ساعة المنصرمة					

المرجع: المعلومات الصادرة عن وزارة الصحة العامة

نسبة الحالات الإيجابية من عدد الفحوصات اليومية خلال الـ 14 يوم الماضية



توزع الحالات حسب مستوى المرض



المرجع: المعلومات الصادرة عن وزارة الصحة العامة

يمكن الاطلاع على التقرير وكافة التعاميم الرسمية الصادرة على الرابط: <http://drm.pcm.gov.lb>

أو عبر وسائل التواصل الاجتماعي @DRM_Lebanon

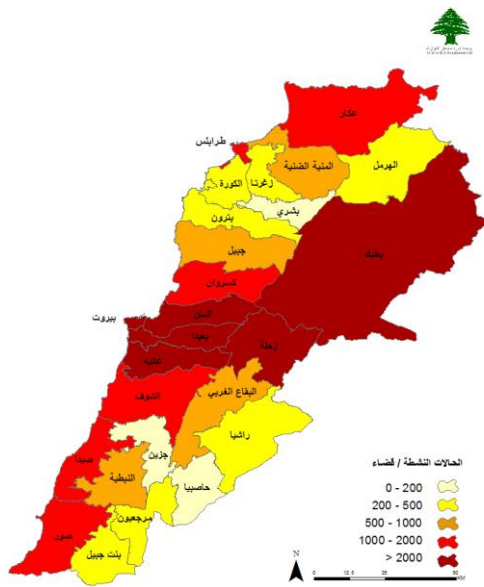
توزع الحالات اليومية حسب البلديات

بيروت	57	بعيدا	168	المتن	52	الشوف	26	كسروان	11
قريطم	4	الشيح	11	برج حمود	2	الناصه	3	ذوق مكابيل	4
الروشه	1	الجناح	8	النبعه	1	شحيم	7	حارة صخر	2
الحمر	3	الغبيري	10	سن القيل	4	كترمانيا	4	الغنية	2
المصيطبة	2	عين الرماة	7	جديدة المتن	4	برجا	7	قيد التحقق	3
مار الياس	3	فرن الشباك	2	البوشرية	2	الجية	1	جبيل	3
دار الفتوى	1	حارة حريك	23	الروضة	2	الرميلة	2	عمشيت	1
الصناعات	1	الليلكي	3	سد البوشرية	2	الجديدة	1	منصف	1
المرزعة	1	برج البراجنة	41	السيثيه	2	قيد التحقق	1	قيد التحقق	1
برج أبي حيدر	1	المريجة	11	الدكوانة	3	بشري	1	الكورة	4
الطريق الجديدة	6	تحوطة الغدير	4	جل النبي	2	بقاع كفرا	1	كفر عقا	2
رأس النبع	1	الحازمية	6	الزلقا	1	المنية الضنية	17	كوسبا	2
الأثرية	8	الحدث	21	الضبية	2	منيه	4	زغرتا	13
قيد التحقق	25	السبنيه	1	مزرعة دير عوكر	1	سير الضنية	3	زغرتا	4
عاليه	56	كفر شيما	5	المنصورية	5	بقاع صغرين	1	كفر دلاقوس	1
شويات العمروسية	8	وادي شحورر العليا	1	الفنار	1	بيت الفقس	1	رشعين	2
حي السلم	16	بسابا	1	عين سعادة	1	سفيرة	1	مجدليا	1
خلدة	1	العبادية	1	روميه	1	إيزال	1	حارة الجديدة	2
شويات الامراء	4	رأس المتن	1	بصاليم	2	بخعون	5	كفر حورا	1
دير قويل	5	الجمهور	3	ديك المحدي	2	قيد التحقق	1	كفر ياشيت	1
عزمو	1	صليما	1	عين علق	1	صيدا	54	قيد التحقق	1
بشامون	1	حمانا	1	برمانا	2	صيدا الوسطاني	1	البيرون	5
عين جنوب	1	قرنايل	1	جورة البلوط	1	صيدا القديمة	7	بثرون	2
بداون	1	جوار الحوز	1	جوانيه	1	السرايا	1	بجدرفل	1
عاليه	2	قيد التحقق	4	بعبادات	1	الذكرمان	2	إجديرا	1
عاليه الجديدة	1	البقاع الغربي	3	بيت مري	1	ميه وميه	3	قيد التحقق	1
بيصور	1	غزة	1	زرعون	1	مجدليون	1	جزين	2
مجدليا	2	صويري	2	الخنشارة	1	بقسطا	1	جزين	1
بدغان	1	بعلبك	129	ضهور الشوير	2	عين الداب	1	قيد التحقق	1
بتاكر	2	بعلبك	6	زرعين	1	غازية	5	النبطية	20
عين داره	6	شراونة	3	الهرمل	62	زيتا	2	البياض	1
قيد التحقق	3	دورس	11	هرمل	52	خرايب	1	كفر رمان	4
زحلة	122	طبية	1	دورة	1	زرارية	1	حبوش	3
الميدان	1	نحله	3	قصر	1	صرفند	3	كفر تينيت	1
الراسية	4	مجدلون	1	حميرة	1	بيسارية	1	حومين التختا	1
المعلقة	20	مقنة	2	بيت علو	1	نجارية	2	عزه	1
كرك نوح	19	حدث بعلبك	1	قيد التحقق	6	عفقون	19	زفتا	1
سيده النجاة	1	جبوله	1	راشيا	3	كفر حتا	1	حاروف	2
حوش الامراء	1	لبوه	2	عيحا	1	قيد التحقق	2	عنا	1
زحله اراضى	6	توفيقيه	3	عيثا الفخار	1	صور	27	انصار	3
فرزل	1	حليتا	1	قيد التحقق	1	صور	4	قيد التحقق	2
نبي ايلا	1	شعت	3	طرابلس	51	البيصن	2	عكار	28
حزرتا	5	يولين	5	الزيتون	7	برج الشمالي	8	سويسة عكار	1
أبلج	3	بشوات	3	القية	13	جوبا	1	عكار العتيقه	1
شثورا	1	بذنايل	13	الزاهرية	1	مجادل	1	ببنين	2
جلالا	4	قصر نبا	1	التبانة	1	معركة	2	عده	3
تعليايا	9	تمنين فوقا	5	المنيا 1	2	شحور	3	برقاييل	1
جديتا	1	حوش الرفقة	4	بساتين المنيا	6	طير فلسيه	1	بزال	1
سعدنايل	1	تمنين التختا	5	قلمون	1	بدياس	1	جديدة القيطع	2
مريجات	2	شمسطار	8	يداوي	1	عباسية	2	قرنة	1
بر الياس	18	حوش النبي	1	قيد التحقق	19	جبين	1	فنديق	2
مجدل عنجر	1	طاريا	9	بنت جبيل	6	قيد التحقق	1	بيرة	1
المصنع	1	سر عين فوقا	1	عيترون	1	مرحبيون	3	عين الزيت	1
ناصرية	2	طليا	1	عيثا الشعب	3	برج الملوك	1	ديابيه الشرقية	1
رياق	2	خضر	1	رشاف	2	حولا	1	تليل	1
على النهري	2	نبي شيت	2			صواعة	1	قيبات	1
رعيث	4	بريتال	3					أكروم	1
تربل	1	مزرعة بيت مشيك	1					قيد التحقق	8
ماسا	1	بوداي	1						
عين كفر زبد	1	ثليفا	1						
كفر زبد	1	قيد التحقق	26						
قيد التحقق	8								
حاصبيا	6								
عين جرفا	6								

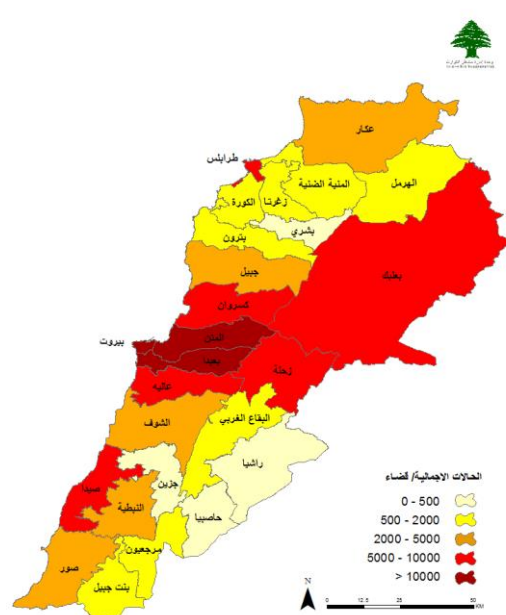
71 قيد التحقق

توزع الحالات الإيجابية والحالات النشطة

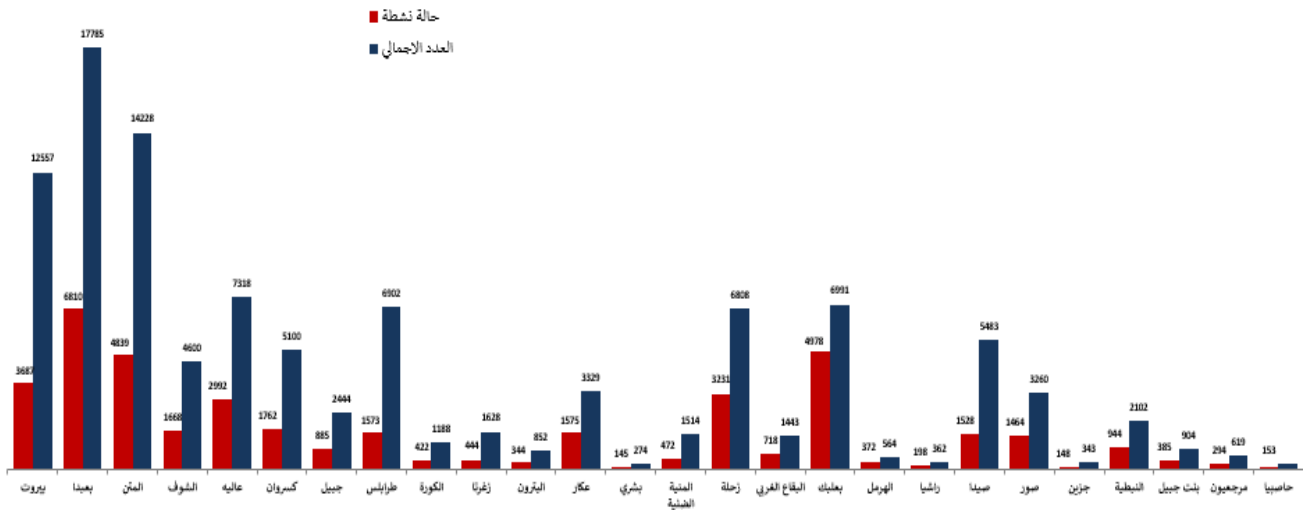
توزع الحالات النشطة



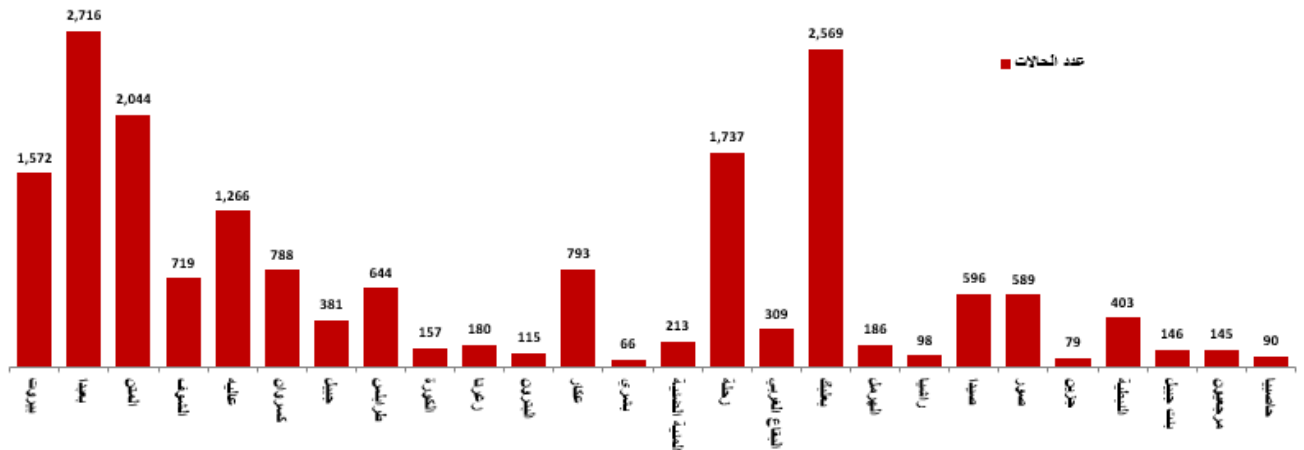
توزع الحالات الإجمالية



توزع الحالات التراكمية حسب الأفضية



عدد الحالات الإيجابية خلال الـ 14 يوم الماضية حسب الأفضية



المرجع: المعلومات الصادرة عن وزارة الصحة العامة

يمكن الاطلاع على التقرير وكافة التعاميم الرسمية الصادرة على الرابط: <http://drm.pcm.gov.lb>

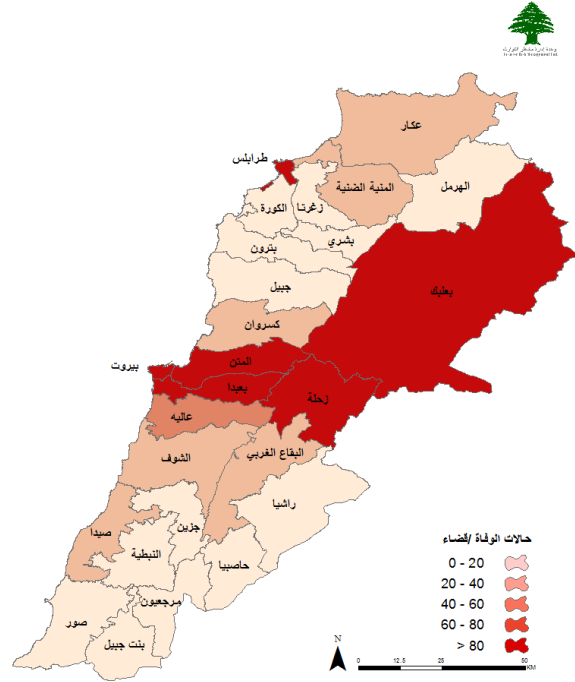
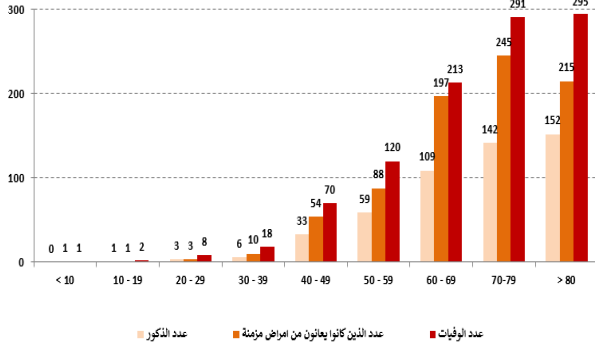
أو عبر وسائل التواصل الاجتماعي @DRM_Lebanon

توزع حالات الوفاة

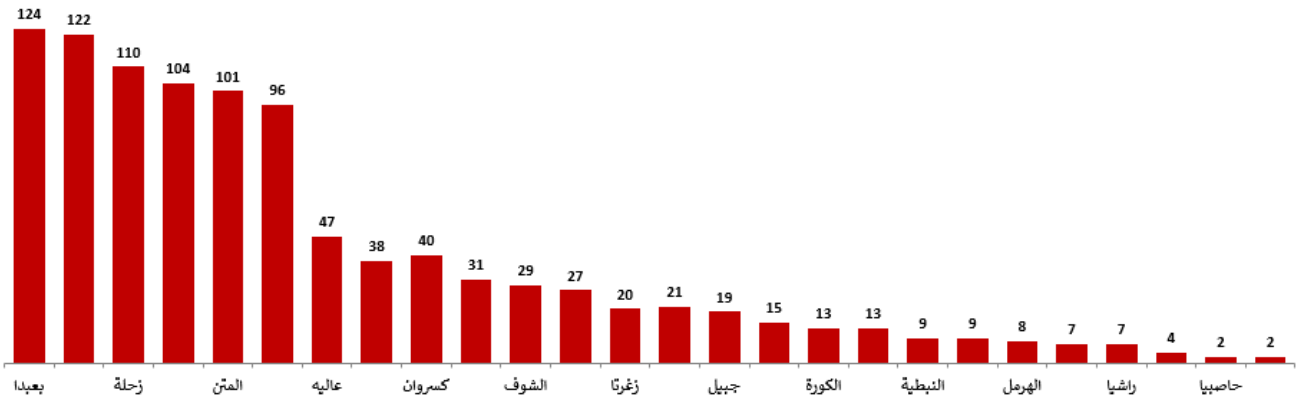
توزع حالات الوفاة حسب المستشفيات ومنطقة السكن

#	المستشفى	السكن (القضاء)	الجنس	العمر (سنة)	وجود امراض مزمنة
1	سان جورج الحدث	بعيدا	ذكر	78	نعم
2	نيزي المكويني	بيروت	ذكر	74	نعم
3	سان جورج الحدث	بعيدا	انثى	76	نعم
4	الجامعة الأمريكية	بيروت	ذكر	75	نعم
5	الهيوازي المكويني	رحلة	انثى	88	نعم
6	سان جورج جبطن	كسروان	انثى	86	نعم
7	سان جورج جبطن	كسروان	انثى	71	نعم
8	الهيوازي المكويني	رحلة	ذكر	71	نعم
9	العياص	رحلة	ذكر	73	نعم
10	الميزل	جبيل	ذكر	68	نعم
11	الريان	بعلبك	انثى	97	نعم
12	فروح كسروان المكويني	بعيدا	ذكر	95	نعم
13	فروح كسروان المكويني	كسروان	ذكر	67	نعم
14	فروح كسروان المكويني	كسروان	ذكر	95	نعم

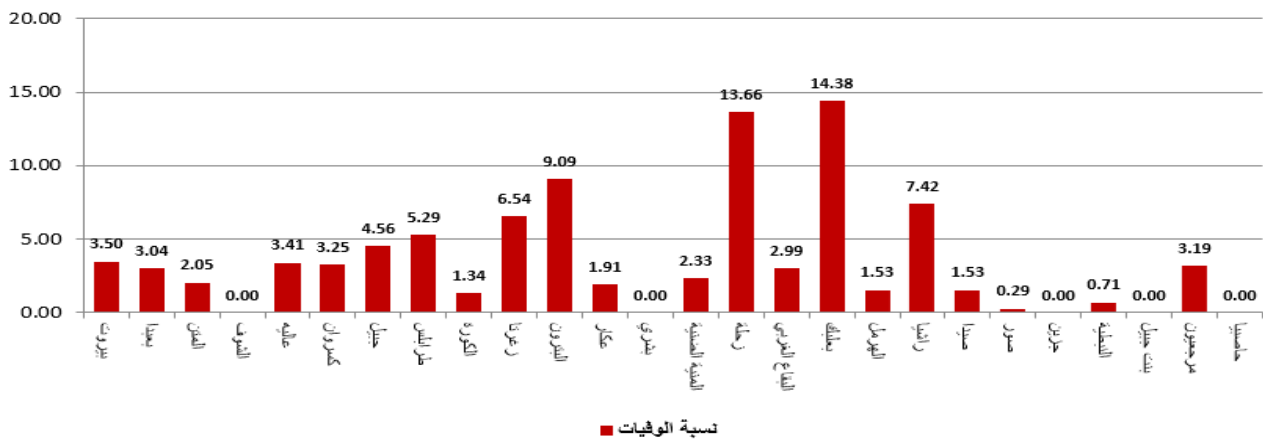
عدد الوفيات حسب الفئة العمرية



توزع حالات الوفاة التراكمية حسب الأفضية



نسبة الوفيات خلال الـ 14 يوم المنصرمة حسب الأفضية

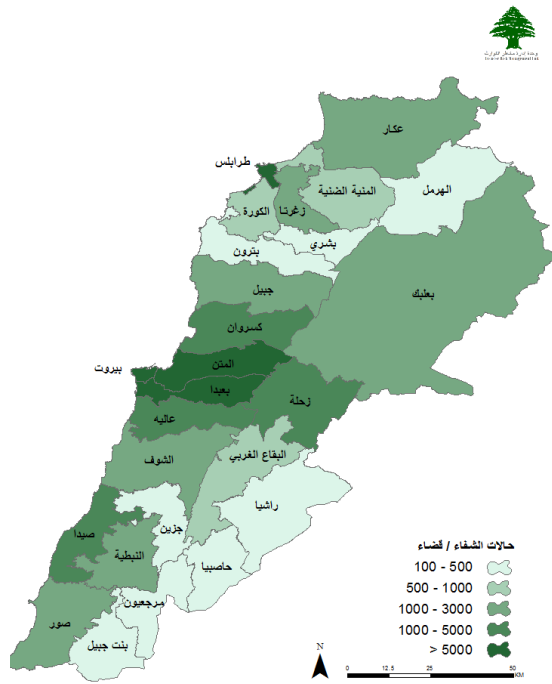


المرجع: المعلومات الصادرة عن وزارة الصحة العامة

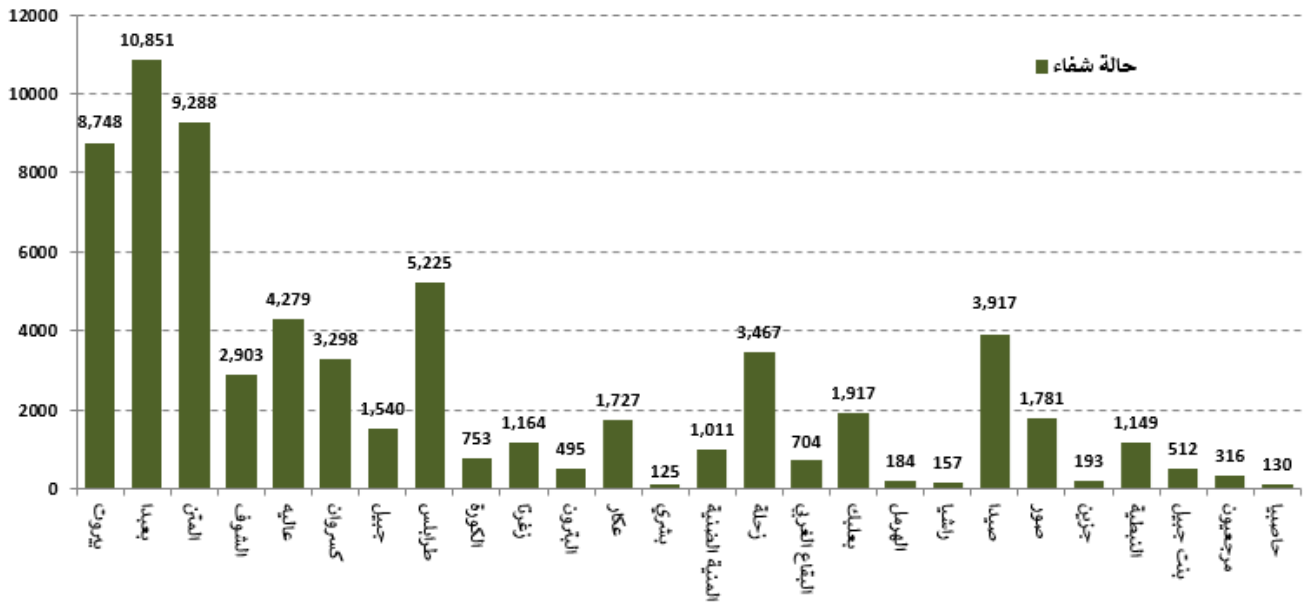
يمكن الاطلاع على التقرير وكافة التعاميم الرسمية الصادرة على الرابط: <http://drm.pcm.gov.lb>

أو عبر وسائل التواصل الاجتماعي @DRM_Lebanon

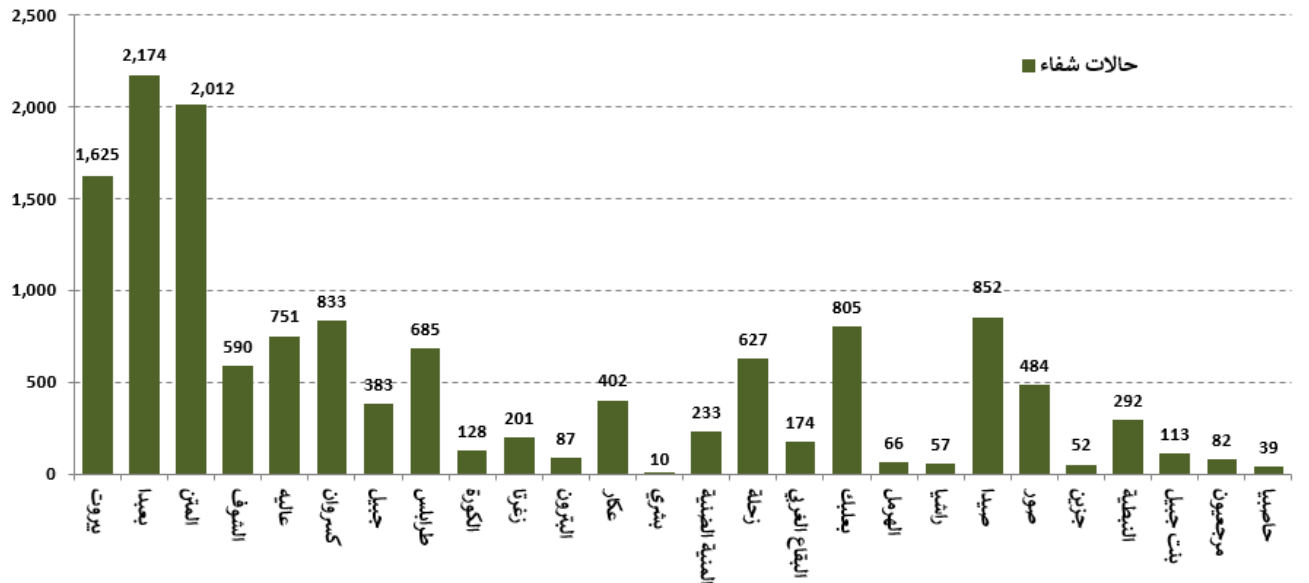
توزع حالات الشفاء



توزع حالات الشفاء التراكمية حسب الأفضية



عدد حالات الشفاء خلال الـ 14 يوم المنصرمة حسب الأفضية

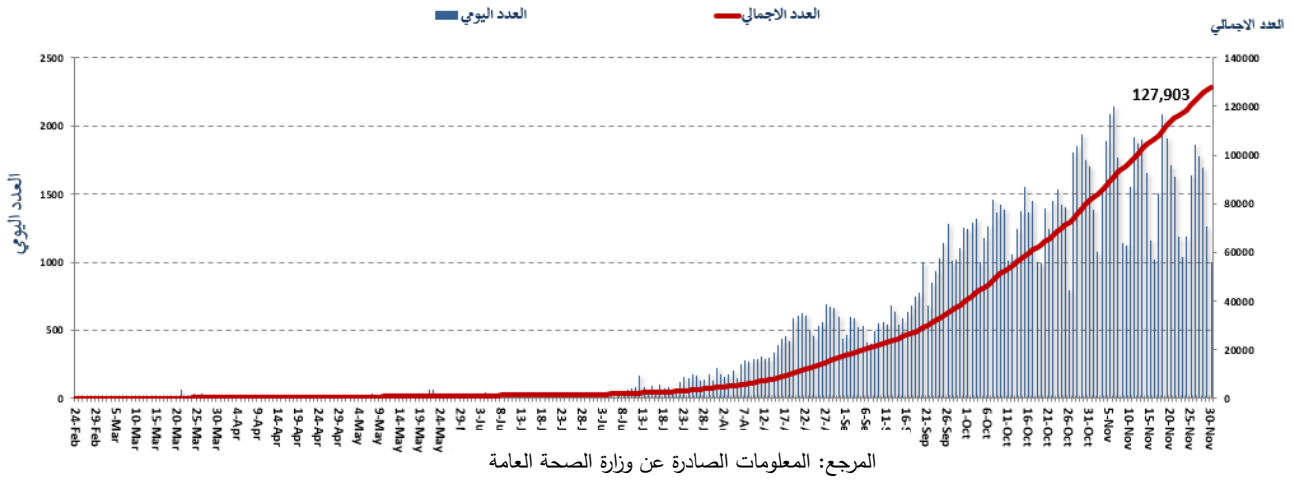


المرجع: المعلومات الصادرة عن وزارة الصحة العامة

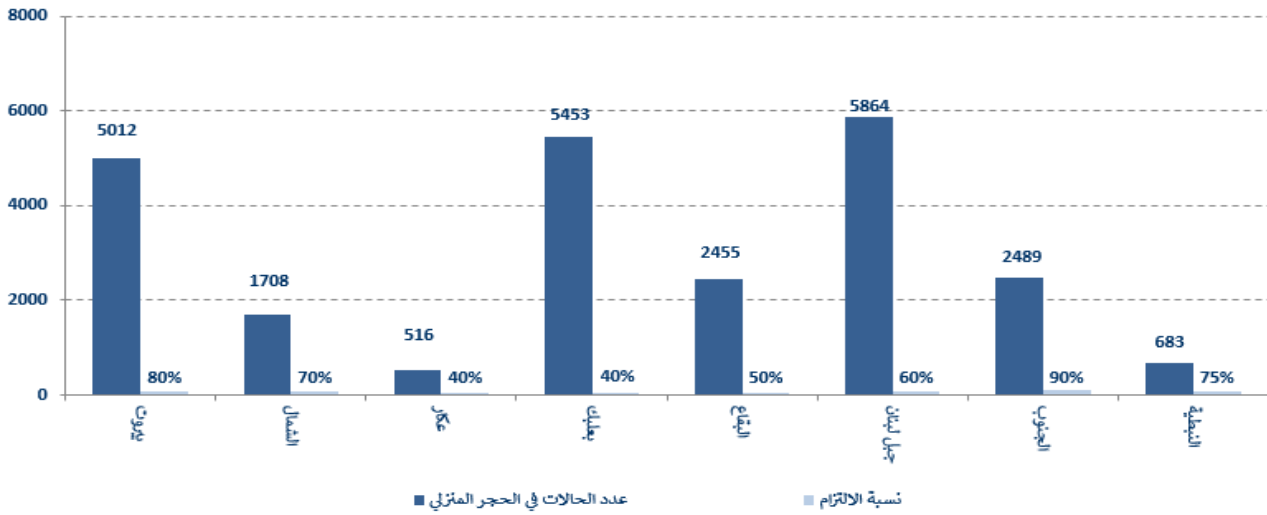
يمكن الاطلاع على التقرير وخافه التعميم الرسمي الصادرة على الرابط: <http://drm.pcm.gov.lb>

أو عبر وسائل التواصل الاجتماعي @DRM_Lebanon

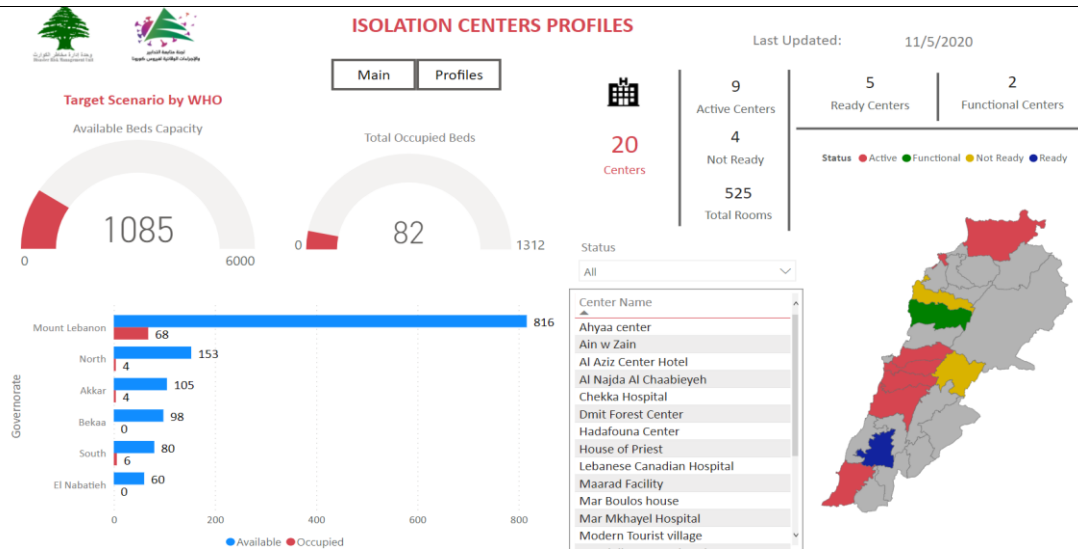
المنحنى الوبائي حسب عدد الحالات اليومية



توزع حالات العزل المنزلي في المحافظات ونسبة الالتزام



نسبة إشغال مراكز العزل للحالات المصابة بفيروس كورونا



للمزيد من المعلومات حول توزع مراكز العزل ونسبة إشغالها، الدخول على الرابط التالي: <http://bit.ly/DRM-IsolationCentersProfiles>

ملاحظة: تم تجهيز هذه المراكز بالتعاون بين اللجنة الوطنية لمتابعة التدابير والإجراءات الوقائية لمواجهة فيروس كورونا والمحافظين والبلديات، برنامج الأمم المتحدة الإنمائي، منظمة الصحة العالمية، منظمة اليونسيف، وزارة الصحة العامة، نقابة الممرضات والممرضين في لبنان، نقابة الاختصاصيين في العمل الاجتماعي.

يمكن الاطلاع على التقرير وكافة التعاميم الرسمية الصادرة على الرابط: <http://drm.pcm.gov.lb>

أو عبر وسائل التواصل الاجتماعي @DRM_Lebanon

الإجراءات قيد التنفيذ 2020/11/30

وزارة الصحة العامة

- أفادت وزارة الصحة العامة عن استكمال فحوص PCR لرحلات وصلت إلى بيروت وأجريت في المطار بتاريخ 2020/11/25 و2020/11/26 و2020/11/27 و2020/11/28، وأظهرت النتائج وجود ثلاثة وأربعين (43) حالة إيجابية:

عدد الحالات	رقم الرحلة	الشركة	رحلة قادمة من
2020/11/25			
2	826	التركية	إسطنبول
4	268	MEA	إسطنبول
1	307	MEA	القاهرة
1	863	Pegasus	اسطنبول
1	429	MEA	دبي
2020/11/26			
1	828	التركية	إسطنبول
6	266	MEA	إسطنبول
1	711	المصرية	القاهرة
2	7836	التركية	أضنا
1	325	MEA	أربيل
1	327	MEA	النجف
3	268	MEA	إسطنبول
1	307	MEA	القاهرة
4	863	Pegasus	اسطنبول
2	181	RB	دمشق
2020/11/27			
1	713	المصرية	القاهرة
1	131	العراقية	بغداد
1	266	MEA	إسطنبول
2020/11/28			
1	406	الأثيوبية	أديس أبابا
1	201	Q6	دمشق
1	713	المصرية	القاهرة
1	131	العراقية	بغداد
1	266	MEA	إسطنبول
2	711	المصرية	القاهرة
1	323	MEA	بغداد
1	325	MEA	أربيل
43			المجموع

الصليب الأحمر اللبناني

239,571	عدد المستفيدين من حملات متابعة إجراءات الوقاية	58,847	عدد فحوصات PCR التي تم نقلها إلى المختبرات	48	عدد مراكز الإسعاف التي تستجيب	9,238 (41 حالة جديدة)	عدد الحالات التي تم نقلها إلى المستشفيات
166	عدد المتطوعين المدربين على نقل فحوصات PCR	1498	عدد المسعفين المدربين	8,878	عدد المتدربين على إعداد خطط استجابة محلية	110,304 (758 مستفيداً جديداً)	عدد المستفيدين من حلقات التوعية
967	عدد المتطوعين الجامعيين المدربين على إجراءات الوقاية في الشركات	310	عدد المدربين على إقامة حملات توعية	550	عدد متطوعي الصليب الأحمر المدربين على التوعية	8,836	عدد المتدربين على إدارة مراكز الحجر الصحي
4,752 (مستفيدان جديداً)	عدد المستفيدين من المنصات الإلكترونية	263,250	عدد المعدات التي تم توزيعها	1,259,062	عدد الملصقات والمنشورات التي تم توزيعها	960 (مرفقان جديداً)	عدد المرافق التي تم تعقيمها

الأجهزة الأمنية والعسكرية

المهام	الجهة																																		
- توزيع مساعدات اجتماعية (400 ألف ليرة لبنانية) ومساعدات غذائية في كافة المناطق اللبنانية عبر مكتب التعاون العسكري المدني CIMIC. - تنبيه وتوجيه المواطنين والسائقين لتطبيق قرارات التعبئة العامة.	الجيش																																		
- تسير دوريات وإقامة حواجز ظرفية ونقاط مراقبة في مختلف المناطق وتسطير محاضر ضبط بحق المخالفين لقرار التعبئة العامة والإفقال العام. - تَوَزَّعت المحاضر التي تم تسطيرها بحق المخالفين لقرارات التعبئة العامة خلال الـ 24 ساعة المنصرمة على النحو التالي:	المديرية العامة لقوى الأمن الداخلي																																		
<table border="1" style="width: 100%; border-collapse: collapse; text-align: center;"> <thead> <tr> <th rowspan="2">مجموع المحاضر منذ 2020/3/8</th> <th colspan="6">عدد محاضر الضبط خلال الـ 24 ساعة المنصرمة</th> </tr> <tr> <th>بيروت</th> <th>جبل لبنان</th> <th>البقاع</th> <th>الشمال</th> <th>الجنوب</th> <th>المجموع</th> </tr> </thead> <tbody> <tr> <td>34646</td> <td>18</td> <td>77</td> <td>95</td> <td>0</td> <td>64</td> <td>0</td> </tr> <tr> <td>39405</td> <td>16080</td> <td>13173</td> <td>12866</td> <td>15</td> <td>16</td> <td>0</td> </tr> <tr> <td>116170</td> <td>المجموع</td> <td></td> <td></td> <td></td> <td></td> <td></td> </tr> </tbody> </table>	مجموع المحاضر منذ 2020/3/8	عدد محاضر الضبط خلال الـ 24 ساعة المنصرمة						بيروت	جبل لبنان	البقاع	الشمال	الجنوب	المجموع	34646	18	77	95	0	64	0	39405	16080	13173	12866	15	16	0	116170	المجموع						
مجموع المحاضر منذ 2020/3/8		عدد محاضر الضبط خلال الـ 24 ساعة المنصرمة																																	
	بيروت	جبل لبنان	البقاع	الشمال	الجنوب	المجموع																													
34646	18	77	95	0	64	0																													
39405	16080	13173	12866	15	16	0																													
116170	المجموع																																		
- الإفادة عن الحالات الإيجابية الجديدة في مختلف المحافظات والأقضية والحالات في الحجر المنزلي. - متابعة الإجراءات التي تقوم بها الفرق الطبية في مراكز فحص الوافدين في المطار وعلى المعابر الحدودية.	المديرية العامة للأمن العام																																		
- تسير دوريات في مختلف المحافظات لمتابعة تنفيذ قرار التعبئة العامة حيث تبين انه تم إعادة فتح كافة المحلات والمؤسسات مع الالتزام بالإجراءات الوقائية - الإفادة عن تسجيل إصابات مؤكدة مخبرياً في عدد من المحافظات	المديرية العامة لأمن الدولة																																		

وزارة الأشغال العامة والنقل

مطار رفيق الحريري الدولي (خلال الـ 24 ساعة المنصرمة)

الرحلات القادمة		الرحلات المغادرة	
عدد الرحلات	42	عدد الرحلات	43
عدد الوافدين	4145	عدد المغادرين	3642

المرفأ (خلال الـ 24 ساعة المنصرمة)

المرفأ	السفن القادمة		السفن المغادرة	
	العدد	قادمة من	العدد	الوجهة
بيروت	1	Yeisk		
شكا	1	أوكرانيا		
المجموع	2		0	

قرارات / إجراءات عامة

- صدر القرار رقم 1495 عن وزارة الداخلية والبلديات بتاريخ 2020/11/29، والمتعلق بتعديل التدابير والإجراءات الوقائية لمواجهة وباء كورونا، وأبرز ما جاء فيه:

- تحديد مواقيت الولوج والدخول إلى الشوارع من الساعة 23:00 لغاية الساعة 5:00 صباح اليوم التالي
- صدرت التعليمات التالية بالنسبة للانتقال بالآليات:
 - السيارات العمومية والخاصة: 4 أشخاص ضمن السائق
 - آليات النقل المشترك: 50% من القدرة الاستيعابية مع إلزامية ارتداء الكمامة
 - شاحنات نقل الخضار والمواشي والمواد الغذائية، والحليب ومشتقاته، والبضائع الزراعية وعلف الحيوانات على أنواعها: شخصان ضمن السائق، تأمين نقل الحمالين بالآليات منفصلة، إلزامية وضع الكمامة
 - الدراجات النارية (باستثناء مدينة صيدا): شخص واحد على الدراجة كما تمنع مسيرات الدراجات النارية
- تحديد مواقيت فتح القطاع العام والقطاعات الاقتصادية والتجارية في كافة المناطق اللبنانية مع مراعاة التالي:
 - تنظيم مناوبات العمل في المؤسسات الخاصة المسموح لها بالعمل بما يتلائم مع مواقيت الولوج والخروج
 - التقيد بنسبة العديد المسموح بها لكل قطاع
 - اعتماد البطاقات الوظيفية لإثبات الهوية
- يعود قرار فتح أو إقفال المؤسسات التعليمية والوحدات الإدارية في كافة البلديات والقرى لوزير التربية والتعليم العالي حصراً
- تبقى مقفلة الحانات والملاهي والمرافق الليلية وتمنع كافة المناسبات الاجتماعية، إضافة إلى التنسيق مع المرجعيات الدينية لجهة تنظيم وتحديد أعداد المصلين في دور العبادة (50% من القدرة الاستيعابية) وإلزامية ارتداء الكمامة
- أحكام عامة:
 - التقيد بأعداد المتنقلين بوسائل النقل العامة والخاصة المحددة
 - التقيد بإجراءات الوقاية والسلامة العامة
 - إلزامية وضع الكمامة
 - النظافة الشخصية وخاصة غسل اليدين
 - التعقيم بصورة دائمة وعدم الاكتناظ مع المحافظة على المسافات بين الأشخاص
 - تنظيم الأدوار على صناديق الدفع
- الاستثناءات:
 - العسكريون وموظفو القطاع الصحي والعاملون في السلك الدبلوماسي والإعلاميون وموظفو المرفأ والوكالات البحرية والمطار، إضافة إلى مؤسسة كهرباء لبنان وقاديشا ومؤسسات المياه ومقدمي الخدمات لهما وعمال المطاحن وشركات كنس وجمع ونقل النفايات
 - الآليات العسكرية وآليات الدفاع المدني والإطفاء وشرطة البلديات والصليب الأحمر اللبناني وسيارات الإسعاف والجهاز الطبي
 - آليات السلك الدبلوماسي والأمم المتحدة ووسائل الإعلام والإعلاميين
 - الرفاعات والآليات المخصصة لنقل وقطر السيارات
 - الآليات المخصصة لذوي الاحتياجات الخاصة والمزودين ببطاقة من وزارة الشؤون الاجتماعية
 - الوافنون والمغادرون ومن يقفونهم من وإلى المطار شرط حيازتهم على صورة عن تذكرة السفر
 - يكلف رؤساء البلديات بما يلي:
 - إطلاق دوريات الشرطة لمراقبة تقييد المواطنين والمؤسسات الرسمية والخاصة بمضمون القرار

- مراجعة لوائح الحالات الإيجابية على منصة IMPACT يومياً وفور ورودها
- تكليف المديرية العامة لقوى الأمن الداخلي بالإيعاز إلى جميع الوحدات بالتشدد في تطبيق هذا القرار عند حصول أي طارئ يلزم الانتقال يقتضي الاتصال على خط الطوارئ 112
- يبدأ العمل بهذا القرار اعتباراً من الساعة 5:00 من صباح يوم الإثنين في 2020/11/30 لغاية صباح الإثنين 2020/12/7.

ملاحظة: يمكن الاطلاع على القرار الكامل على الموقع: <http://drm.pcm.gov.lb>

مخالفات قرارات التبعية العامة

- اكتظاظ في محلات بيع المواد الغذائية وعدم احترام المسافة الأمنة بين الزبائن.
- تجمعات امام مكينات سحب الأموال ومكاتب تحويل الأموال.
- عدم التزام المخالطين لحالات مؤكدة بإجراءات العزل المنزلي لحين صدور نتائج الفحوصات المخبرية

يمكن الاطلاع على التقرير وكافة التعاميم الرسمية الصادرة على الرابط: <http://drm.pcm.gov.lb>

أو عبر وسائل التواصل الاجتماعي @DRM_Lebanon

عند الشعور بأية عوارض، الاتصال مباشرة على الرقم الساخن لوزارة الصحة العامة: 1214 أو 01/594459



المختبرات التي لم تلتزم بالإجراءات المعتمدة من قبل وزارة الصحة العامة حول المعلومات المطلوب تسجيلها للحالات المصابة خلال الـ 24 ساعة المنصرمة

المختبرات التي لم تحدد القضاء (خلال الـ 24 ساعة المنصرمة)

عدد الحالات الإيجابية دون تحديد القضاء	المختبرات / المستشفيات
20	مختبرات INOVIE الفياضية
1	مركز فحوصات الوافدين في مطار رفيق الحريري الدولي
20	مختبرات الهادي / حارة حريك
2	مستشفى الميلاس - زحلة
2	مستشفى السان جورج - الحدث
1	مستشفى السان جوزف - الأشرفية
1	مستشفى رزق
1	مستشفى المشرق
2	المستشفى العسكري - العدلية

المختبرات التي لم تحدد مكان السكن (خلال الـ 24 ساعة المنصرمة)

عدد الحالات الإيجابية دون تحديد مكان السكن	المختبرات / المستشفيات
21	مختبرات INOVIE الفياضية
20	مختبرات الهادي - حارة حريك
2	مستشفى الميلاس زحلة
3	مستشفى جبل لبنان
3	مستشفى بعلبك الحكومي
2	مستشفى السان جورج - الحدث
2	المستشفى العسكري - العدلية
2	مركز الأطباء
2	مستشفى الياس الهراوي الحكومي
1	مركز فحوصات الوافدين في مطار رفيق الحريري الدولي
1	مستشفى رزق
1	مستشفى السان جوزف - الأشرفية
1	مستشفى المشرق
1	مركز الاستشفاء في الشمال

المختبرات التي لم تحدد رقم الهاتف (خلال الـ 24 ساعة المنصرمة)

عدد الحالات الإيجابية دون تحديد رقم الهاتف	المختبرات / المستشفيات
1	مستشفى السان جورج الحدث

المختبرات الحكومية المؤهلة لإجراء التشخيص المخبري لفيروس كورونا بطريقة الـPCR-RT

المختبر	الموقع
RHUH	بيروت
مستشفى رفيق الحريري الجامعي	بيروت
مستشفى حلبا الحكومي	حلبا
مستشفى طرابلس الحكومي	طرابلس
مستشفى البترون الحكومي	البترون
مستشفى فتوح كسروان الحكومي (الوار)	كسروان
مستشفى نبيه بري الحكومي الجامعي	النبطية
مستشفى تبنين الحكومي	تبنين
مستشفى بنت جبيل الحكومي	بنت جبيل
مستشفى بعلبك الحكومي	بعلبك
مستشفى الرئيس الياقوت الهراوي الحكومي	زحلة

المختبرات الخاصة المؤهلة لإجراء التشخيص المخبري لفيروس كورونا بطريقة الـPCR-RT

المختبر	الموقع
AUBMC	بيروت
مستشفى الجامعة الأميركية	بيروت
Hôtel Dieu de France	بيروت
مستشفى أوتيل ديو الجامعي	بيروت
Laboratoires Rodolphe Mérieux (Université Saint-Joseph)	بيروت
مختبرات رودولف ميرييو (الجامعة اليسوعية – المتحف)	بيروت
George-Saint UMC Hospital	بيروت
مستشفى القديس جاورجيوس الجامعي	بيروت
General Makassed Hospital	بيروت
مستشفى المقاصد	بيروت
LAU Medical Center - Rizk Hospital	بيروت
مستشفى رزق الجامعي	بيروت
CHU - Geitawi Libanais Hospital	بيروت
مستشفى اللبناي الجعيتاوي الجامعي	بيروت
Hôpital Notre-Dame du Rosaire	بيروت
مستشفى الوردية	بيروت
Doctors' Center	بيروت
مختبر مركز الأطباء	بيروت
Fontana Laboratories	بيروت
مختبر فونتانا (الحمرا)	بيروت
General Security Laboratories	بيروت
مختبر الأمن العام (العدلية)	بيروت
Ghorra-Jabre Laboratories	الأشرفية
مختبرات جبر وعزة	الأشرفية
Saint Marc Medical & Diagnostic Center	فرن الشباك
مختبر السان مارك	الغبيري
Laboratoire HML	الغبيري
المختبرات الحديثة	الغبيري
Laboratoire Moderne (Modern Lab.- Berjaoui)	الغبيري
مستشفى الساحل	بنز حسن
Sahel General Hospital (SGH)	برج البراجنة
مستشفى الزهراء الجامعي	حارة حريك
Al Zahraa Hospital	حارة حريك
مركز النقاء الطبي	المريجة
Al Rassoul Al Aazam Hospital	الجنح
مستشفى بهمن	بعيدا
Bahman Hospital	بعيدا
مختبر ناشيونال دياغنوستك سيرفيس كومباني	بعيدا
National Diagnostic Services Company (NDSC)	بعيدا
مختبر الدكتور محمود عثمان - مركز التحاليل الطبية	الحازمية
Center Diagnostic Medical	الحازمية
مختبر أميريكين دياغنوستك سنتر	المتن
ADC (Center Diagnostic American)	المتن
مستشفى جبل لبنان	المتن
Mount Lebanon Hospital	المتن
مستشفى السان جورج الحدث	الزلقا
Hadath – George-Saint Hôpital	المنصورية
مختبر الهادي	الكورة
Laboratory Al Hadi	زغرنا
مختبر Liban-INOVIÉ	طرابلس
مستشفى قلب يسوع	طرابلس
Sacré - Coeur Hôpital	طرابلس
مختبر كلينيجان	طرابلس
Clinigene	طرابلس
مستشفى سرحال	طرابلس
Dr. Samir Serhal Hospital	طرابلس
مختبر ترانسيميديكال فور اليف	طرابلس
Life for Trans medical	طرابلس
مختبرات سان ميشال للتحاليل الطبية	طرابلس
مختبر مركز الشرق الأوسط الصحي ش.م.ل	طرابلس
مستشفى هارون	طرابلس
Haroun Hospital	طرابلس
مستشفى بلفو	طرابلس
Bellevue Medical Center (BMC)	طرابلس
مستشفى هيكل	طرابلس
Haykal Albert Hôpital	طرابلس
مركز الشمال الاستشفائي	طرابلس
Centre Hospitalier du Nord (CHN)	طرابلس
مستشفى المظلوم	طرابلس
Mazloum Hospital	طرابلس
مستشفى المنلا	طرابلس
Al Mounla Hospital	طرابلس
مستشفى النيني	طرابلس
Nini Hospital	طرابلس
مختبر ميكروبيولوجيا الصحة والبيئة، المعهد العالي للدكتوراه، الجامعة اللبنانية	طرابلس
LMSE	طرابلس
مستشفى سيدة المعونات الجامعي	طرابلس
Secours des Dame-Notre – CHU	طرابلس
مختبر عقيقي وبولس	طرابلس
Boulos & Akiki Lab	طرابلس
مختبر واكيم	طرابلس
Wakim Centre Médical	طرابلس
مستشفى عين وزين	طرابلس
Hospital Wzein Ain	طرابلس
مستشفى حمود الجامعي	طرابلس
UMC Hospital Hammoud	طرابلس

Al Karim Medical Laboratory (KML)	مختبر الكريم	صيدا
Hospital Harb Ragheb Sheikh	مستشفى الشيخ راغب حرب	النبطية
SDC (Center Diagnostic Sabbah)	مختبر الصباح	النبطية
Jabal Amel Hospital	مستشفى جبل عامل	صور
Mashrek Diagnostic Center (MDC)	مختبر المشرق	صور
Hospital University Dar Al Amal	مستشفى دار الأمل الجامعي	بعلبك
	مختبرات العناية الطبية	بعلبك
	مختبرات العناية الطبية	اللبوة
Hospital General Khoury	مستشفى خوري	زحلة
MCC (Center Care Medical)	مختبر ميديكال كير سنتر	زحلة

مختبرات المستشفيات العسكرية

Hôpital Central Militaire	المستشفى العسكري المركزي في بيروت	بيروت
---------------------------	-----------------------------------	-------

المختبرات المؤهلة لأخذ عينات "المسحات الأنفية" بطريقة "Drive-Thru"

Medical Diagnostic Treatment Center (MDTC)	مختبر ميديكال دياغنوستك تريمانت سنتر (الحمراء)	بيروت
ALS CIC SAL Med-Lab	مختبر ميد لاب الحمراء - الجفینور	بيروت
Itani Medical Laboratories	مختبرات عيتاني	بيروت
ABC Laboratories	مختبر أ ب سي	الأشرفية
Mouawad Medical Laboratory	مختبرات معوض الطبية	الشيح
Rihan Medical Center	مختبرات الشياح (د. فؤاد ریحان)	الشيح
Lab Expert	مختبر إكسپيرت لاب	المنصورية
LAB Life	مختبر لايف لاب	بعلبك
Rayyak Hospital	مستشفى ریاق	ریاق

