

غرفة العمليات الوطنية لإدارة الكوارث - السراي الحكومي الكبير  
التقرير اليومي حول COVID-19



وقت صدور التقرير: 17:00

تقرير رقم: 077

التاريخ: الأربعاء 3 حزيران 2020

|  |                               |
|--|-------------------------------|
| <b>505</b><br><b>حالات نشطة (Active Cases)</b> |                               |
| 429<br>حالة في العزل المنزلي                   | 76<br>حالة استشفاء            |
|  | 71<br>حالة متوسطة             |
|  | 5<br>حالات في العناية الفائقة |

|  |               |
|--|---------------|
| <b>1256</b><br>حالة تم تسجيلها منذ 2020/2/21 |               |
| 401<br>مقيمين                                | 855<br>وافدين |

|                  |
|------------------|
| 27<br>حالة وفاة  |
| 724<br>حالة شفاء |

|                  |             |
|------------------|-------------|
| 14<br>حالة جديدة |             |
| 8<br>وافدين      | 6<br>مقيمين |

| لبنان | عالمياً   |                       |
|-------|-----------|-----------------------|
| 1256  | 6,477,456 | عدد الإصابات الإجمالي |
| 27    | 383,011   | عدد الوفيات           |
| 2.14% | 5.91%     | نسبة الوفيات          |
| 724   | 3,083,845 | عدد حالات الشفاء      |

ملاحظة: آخر تحديث للمعلومات 3:00 pm

فحص كورونا في المختبرات منذ 2020/2/21

فحص كورونا في المختبرات خلال الـ 24 ساعة المنصرمة

فحص كورونا في المطار منذ 2020/4/5

فحص كورونا في المطار خلال الـ 24 ساعة المنصرمة

العدد الإجمالي لفحوصات كورونا منذ 2020/2/21

76,332

1906

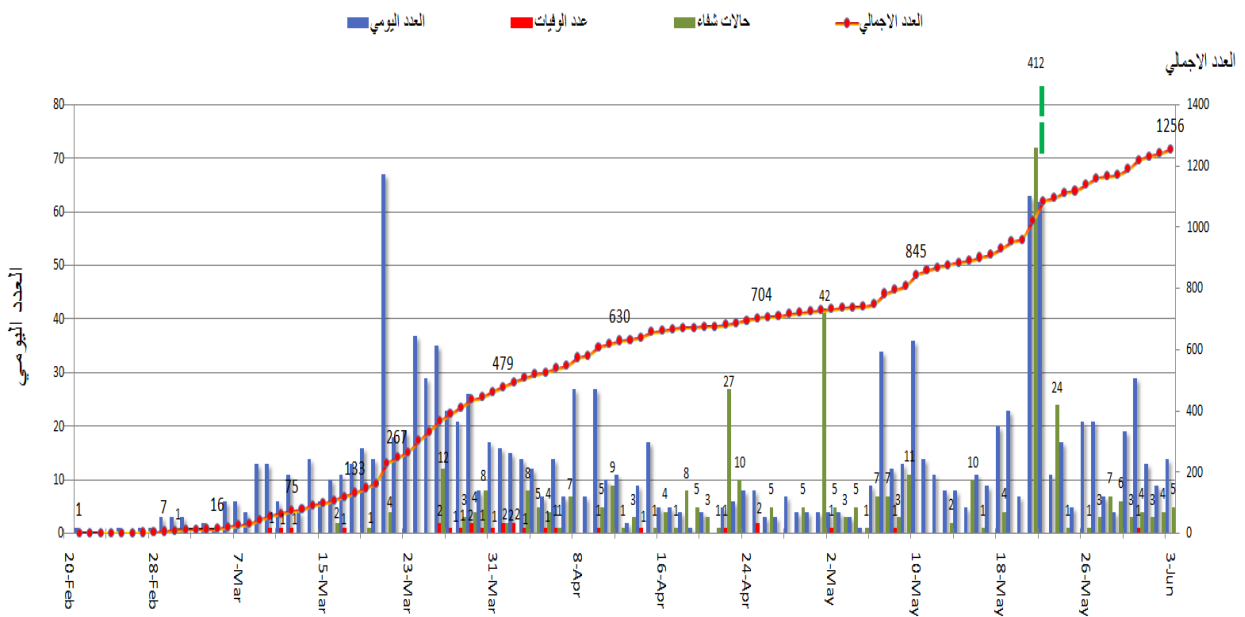
11.538

160

87,870

المرجع: المعلومات الصادرة عن وزارة الصحة العامة

المنحنى الوبائي حسب العدد اليومي للإصابات

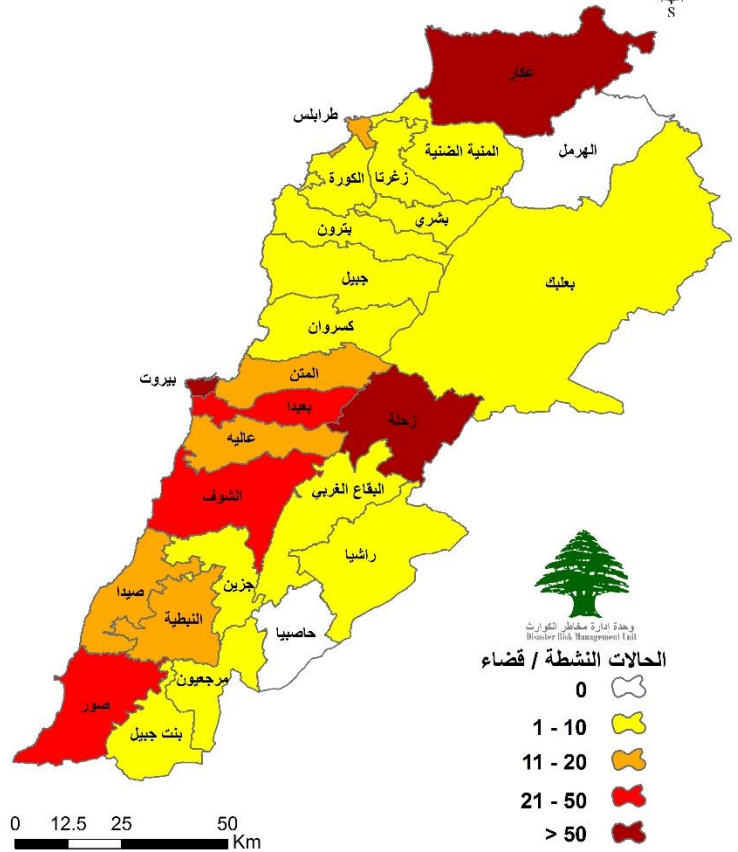


المرجع: المعلومات الصادرة عن وزارة الصحة العامة

يمكن الاطلاع على التقرير وكافة التعاميم الرسمية الصادرة على الرابط: [drm.pcm.gov.lb](http://drm.pcm.gov.lb)

أو عبر وسائل التواصل الاجتماعي @DRM\_Lebanon

## توزع الحالات النشطة حسب الأفضية

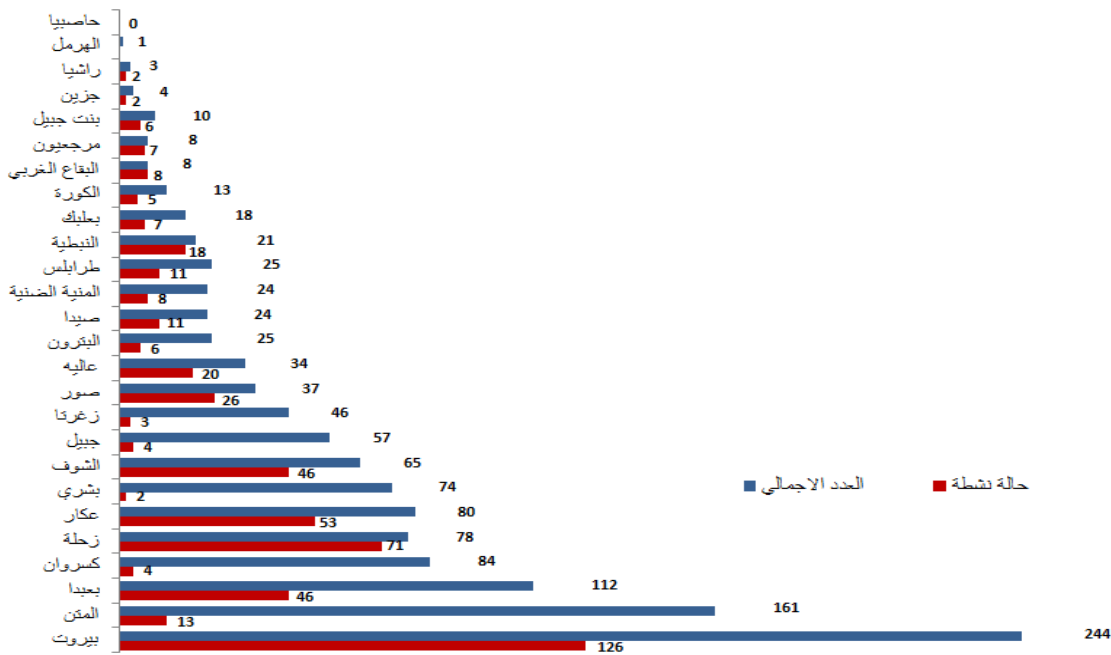


### التوزع اليومي للإصابات حسب المناطق

| مقيم/وفاة         | العدد | البلدية                |
|-------------------|-------|------------------------|
| مقيم              | 1     | مجنل عنجر (زحلة)       |
| وفاة              | 2     | بصاليح (المتن)         |
| وفاة              | 1     | كفر عبيدة (البترون)    |
| وفاة (1) مقيم (1) | 2     | ميناء (طرابلس)         |
| وفاة              | 1     | بابلية (صيدا)          |
| مقيم              | 3     | جديدة القيطع (عكار)    |
| وفاة              | 1     | شقرا (بنت جبيل)        |
| وفاة              | 1     | رمادية (صور)           |
| مقيم              | 1     | برجا (الشوف)           |
| وفاة              | 1     | المنية (المنية الضنية) |
|                   | 14    | المجموع                |

المرجع: المعلومات الصادرة عن وزارة الصحة العامة

## توزع الحالات الإجمالية والحالات النشطة حسب الأفضية

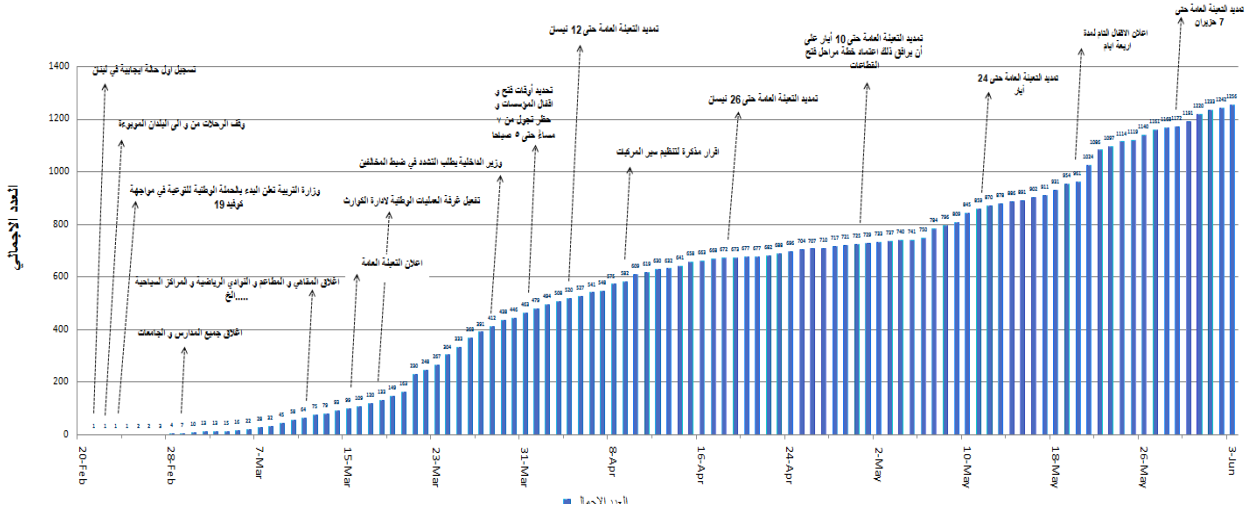


المرجع: المعلومات الصادرة عن وزارة الصحة العامة

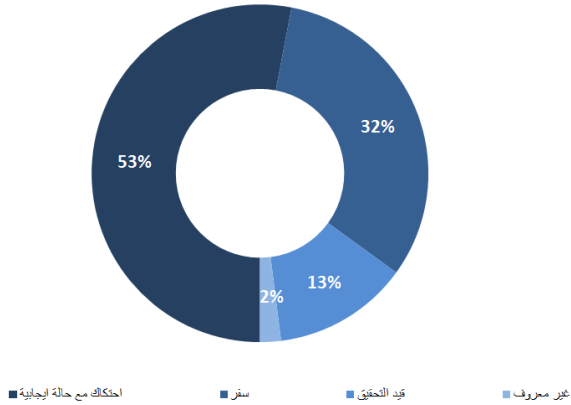
يمكن الاطلاع على التقرير وكافة التعاميم الرسمية الصادرة على الرابط: [drm.pcm.gov.lb](http://drm.pcm.gov.lb)

أو عبر وسائل التواصل الاجتماعي @DRM\_Lebanon

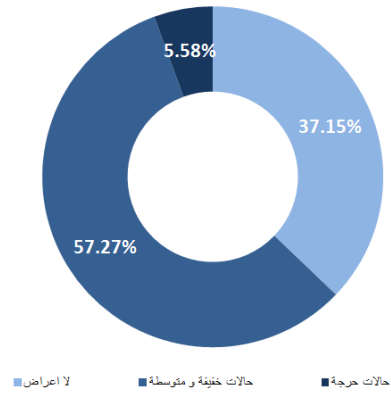
## التسلل الزمني للقرارات بحسب العدد الإجمالي للحالات



## طريقة التعرض للعدوى بالفيروس

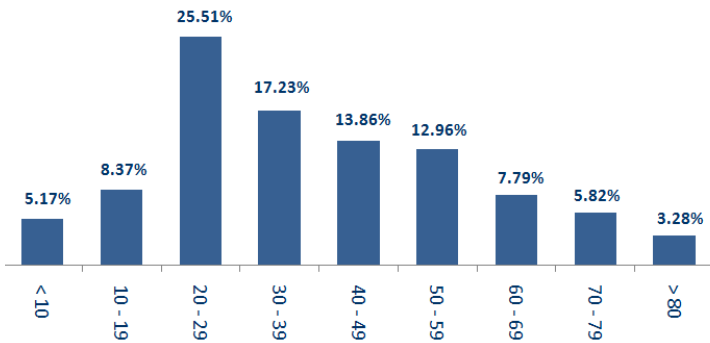


## توزع الحالات حسب الوضع الصحي

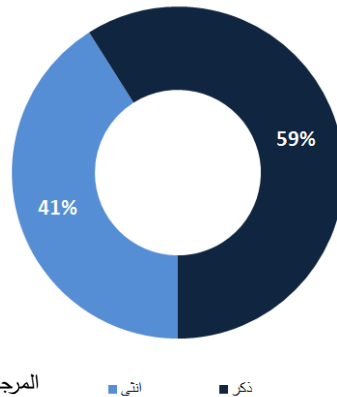


المرجع: المعلومات الصادرة عن وزارة الصحة العامة

## توزع الحالات حسب الفئة العمرية



## توزع الحالات حسب الجنس



المرجع: المعلومات الصادرة عن وزارة الصحة العامة

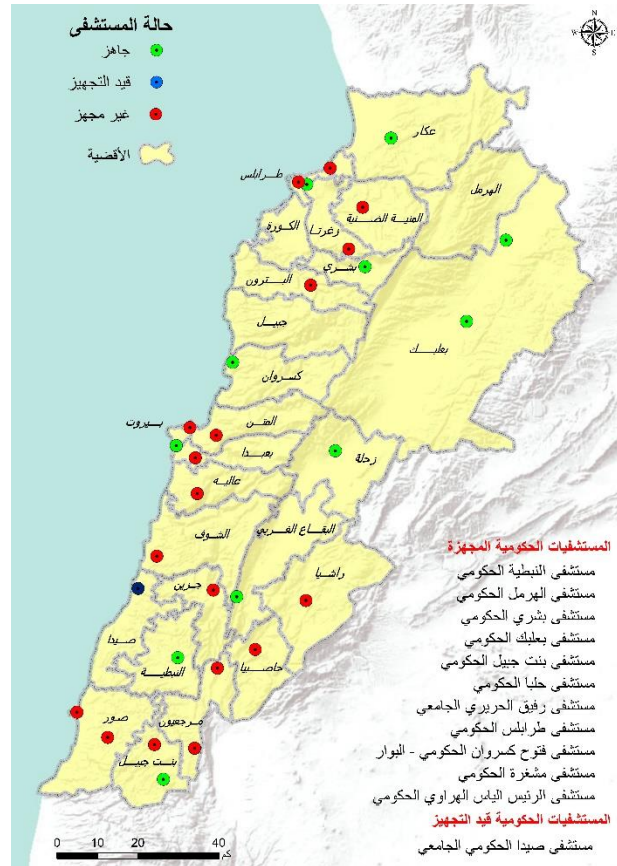
يمكن الاطلاع على التقرير وكافة التعاميم الرسمية الصادرة على الرابط: [drm.pcm.gov.lb](http://drm.pcm.gov.lb)

أو عبر وسائل التواصل الاجتماعي @DRM\_Lebanon



## جهوزية المستشفيات الحكومية

## جهوزية المستشفيات الخاصة



المراجع: المعلومات الصادرة عن وزارة الصحة العامة

## الإجراءات قيد التنفيذ – 2020/6/3

### وزارة الصحة العامة

- تشرف الوزارة على كافة الفحوصات التي يتم أخذها للمخالطين والمشتبه بإصابتهم بالفيروس في مختلف المستشفيات الحكومية في المحافظات والمناطق اللبنانية وذلك على نفقة الوزارة من أجل تحديد الواقع الوبائي في لبنان واتخاذ الخطوات اللازمة في ضوء ذلك.
- تستمر الطواقم الطبية التابعة لوزارة الصحة العامة بتنفيذ حملة واسعة في مختلف المناطق اللبنانية لفحص المخالطين والمشتبه بإصابتهم بفيروس كورونا المستجد بهدف تحديث الواقع الوبائي في لبنان.
- تتبّع الأوضاع الصحية للمواطنين الوافدين من مختلف الدول بشكل يومي في المستشفيات وفي الحجر المنزلي.
- تستمر وزارة الصحة العامة بتنفيذ مرحلة زيادة عدد فحوصات الـ PCR وتوزيع المستلزمات الطبية على المستشفيات الحكومية من ضمن خطتها التي تركز على أخذ العينات العشوائية يومياً في مختلف المناطق اللبنانية مما سيبيح تحديد مرحلة الوباء.
- متابعة فحوصات الـ PCR للمواطنين في المختبرات المحددة ومطابقة النتائج وإعلان النتائج الرسمية يومياً.
- إصدار التقرير اليومي عن الحالات الجديدة ووضعها في المستشفيات الحكومية والخاصة وتتبع الحالات المحتملة.

### الصليب الأحمر اللبناني

|  |                            |   |                        |  |      |  |                         |
|--|----------------------------|---|------------------------|--|------|--|-------------------------|
| عدد الحالات التي تم نقلها إلى المستشفيات     | 1821 (23 حالة جديدة)       | عدد مراكز الإسعاف التي تستجيب             | 37                     | عدد مراكز الإسعاف الإضافية الجاهزة للاستجابة | 10   | عدد فحوصات PCR التي تم نقلها إلى المختبرات | 18577 (174 فصاً جديداً) |
| عدد المستفيدين من حلقات التوعية حول COVID-19 | 58672 (86 مستفيداً جديداً) | عدد المتدربين على إعداد خطط استجابة محلية | 5140 (397 متدربين جدد) | عدد المسعفين المدربين                        | 1344 | عدد المتطوعين المدربين على نقل فحوصات PCR  | 138                     |

يمكن الاطلاع على التقرير وكافة التعاميم الرسمية الصادرة على الرابط: [drm.pcm.gov.lb](http://drm.pcm.gov.lb)

أو عبر وسائل التواصل الاجتماعي @DRM\_Lebanon

|                           |  |                          |  |         |  |                          |   |
|---------------------------|--|--------------------------|--|---------|--|--------------------------|---|
| 934                       | عدد المتطوعين الجامعيين المدربين على متابعة اجراءات الوقاية في الشركات والمؤسسات | 217                      | عدد المتطوعين الجامعيين المدربين على اقامة حلقات توعية | 520     | عدد متطوعي الصليب الاحمر المدربين على التوعية                            | 4925 (395) متدربين (جدد) | عدد المتدربين على إدارة مراكز الحجر الصحي     |
| 3179 (22 مستفيداً جديداً) | عدد المستفيدين من المنصات الإلكترونية التثقيفية حول ال-COVID-19                  | 33288 (303) معدات جديدة) | عدد المعدات التي تم توزيعها**                          | 1175737 | عدد الملصقات والكتيبات والمنشورات التي تم توزيعها حول الوقاية من الفيروس | 324                      | عدد السجون والنظارات والمرافق التي تم تعقيمها |

\* تتضمن: حلقات توعية حول COVID-19، توعية حول التدابير التي يجب اتباعها عند العودة الى العمل وتدريب متقدم للعاملين الميدانيين في الصفوف الامامية.

\*\* تتضمن: معدات الحماية والوقاية الشخصية، معدّات طبيّة ومعدّات التعقيم.

### الأجهزة العسكرية والأمنية

| المهام   |   | الجهة   |   |
|--|---|---|---|
| مجدل عنجر، رأس النبع، مزبود، شحيم، خندق العميق   | مساندة قوى الأمن في عزل البلدات                               | مختلف المناطق   | دوريات راجلة ومدولية  |
| مختلف المناطق  | تنبيه وتوجيه المواطنين والسائقين لتطبيق قرارات التعبئة العامة | مختلف المناطق   | توزيع حصص غذائية عبر برنامج CIMIC                                 |
| - موزرة البلديات في بلدات مزبود وشحيم (الشوف) ومجدل عنجر (زحلة) لعزلها، وبلدية بيروت لعزل مبنيين في محلة رأس النبع ومبنى في محلة خندق العميق.  |   |   |   |
| - تسطير محاضر مكتوبة بحق المخالفين لقرارات التعبئة العامة وقرارات السير:   |   |   |   |
| عدد المحاضر التي تم تنظيمها منذ 2020/3/8   |   | عدد المحاضر التي تم تنظيمها خلال الـ 24 ساعة المنصرمة |   |
| 27966  | سيارات  | 509   | سيارات  |
| 3507   | مؤسسات / محلات  | 1   | مؤسسات / محلات  |
| 13270  | أفراد   | 168   | أفراد   |
| 861  | عدم وضع كاماة (منذ 2020/5/29)                                 | 179   | عدم وضع كاماة   |
| <b>45604</b>   | <b>المجموع</b>  | <b>857</b>  | <b>المجموع</b>  |
| - موزرة مفتشين من وزارة التجارة والاقتصاد في إقفال مؤسسة لبيع المواد الغذائية في عكار وختمها بالشمع الأحمر بسبب وجود مواد تنظيف و مواد غذائية من دون تاريخ صلاحية.   |   |   |   |
| - تطبيق الإجراءات الأمنية والوقائية المطلوبة في المطار وعلى المرافق والمعابر الحدودية.   |   |   |   |
| - تقصّي ومتابعة الحالات الإيجابية والحالات في الحجر المنزلي في مختلف المناطق.  |   |   |   |
| - تقصّي ومتابعة نتائج فحوصات الوافدين المحجورين في الفنادق المعتمدة.   |   |   |   |
| - موزرة دوريات من مديرية حماية المستهلك في وزارة التجارة والاقتصاد للكشف على أفران ومحطات وقود ومحلات تجارية ومحلات لبيع المواد الغذائية ومولدات كهربائية ومراكز تعبئة غاز ومطاعم في كل من النبطية، مرجعيون، حاصبيا، بنت جبيل، عاليه، المتن، بعبدا، عكار وصور حيث تم تسطير محاضر بحق المخالفين لقرارات التعبئة العامة وشروط السلامة العامة وبحق المؤسسات غير الملتزمة بالأسعار المحددة من قبل وزارة التجارة والاقتصاد. |   |   |   |
| - تنفيذ حواجز ظرفية في عدد من المناطق وتسطير محاضر بحق المخالفين لقرار السير.  |   |   |   |
| - تقصّي ومتابعة الحالات الإيجابية والحالات في الحجر المنزلي في مختلف المناطق.  |   |   |   |
| مهمات نقل مرضى غسل الكلى إلى المستشفيات لتعذر وصولهم عملاً بقرار وزير الداخلية والبلديات رقم 2020/479  |   |   |   |
| 369  | العدد الإجمالي منذ صدور القرار                                | 7   | العدد خلال الـ 24 ساعة المنصرمة                                   |
| الجهوزية للتعامل مع الحالات المصابة بفيروس كورونا المستجد  |   |   |   |
| 67   | عدد سيارات الإسعاف الجاهزة لنقل الحالات المصابة بالفيروس      | 427   | عدد العناصر المدربة على عمليات نقل المصابين بفيروس كورونا المستجد |
| مهمات أخرى:  |   |   |   |
| - تعقيم عدد من الأماكن العامة والخاصة والقطاعات الحيوية المستنثة من قرار الإقفال ضمن الأفضية في مختلف المحافظات اللبنانية.   |   |   |   |

يمكن الاطلاع على التقرير وكافة التعاميم الرسمية الصادرة على الرابط: [drm.pcm.gov.lb](http://drm.pcm.gov.lb)

أو عبر وسائل التواصل الاجتماعي @DRM\_Lebanon



## وزارة الداخلية والبلديات

- تطبيق المذكرة رقم 154/م.2020 تاريخ 2020/5/31 المتعلقة بتعديل مواقيت فتح وإقبال المؤسسات التجارية والصناعية والمهن الحرة والشركات والحرفيين بحسب الأوقات المسموحة للتجول التي تم تعديلها لتصبح من الساعة 12:00 مساءً لغاية الساعة 5:00 فجراً مع الإبقاء على تقييد حركة السيارات السياحية والآليات الخصوصية والدراجات النارية حسب أرقام اللوحات (المفرد والمجوز)، بالإضافة إلى فتح المؤسسات العامة أمام المواطنين خلال الدوام الرسمي مع نسبة 50% مناوبة بين الموظفين، على أن يبدأ العمل على تنفيذ هذه المذكرة ابتداء من صباح يوم الاثنين 2020/6/1.
- تطبيق تمديد التعبئة العامة بناء على قرار مجلس الوزراء بتاريخ 2020/5/21 لمواجهة فيروس كورونا استناداً إلى إنهاء المجلس الأعلى للدفاع وذلك اعتباراً من 2020/5/25 لغاية 2020/6/7 ضمناً، على أن تستمر التدابير وفق إجراءات المرحلة الثالثة.
- متابعة الإجراءات الصحية والاجتماعية والأمنية الناجمة عن تفشي وباء كورونا التي تقوم بها البلديات واتحادات البلديات في مواجهة فيروس كورونا المستجد عبر المنصة الإلكترونية المشتركة للبلديات (IMPACT) بالتنسيق مع وزارة الصحة العامة ووزارة الشؤون الاجتماعية وغرفة العمليات الوطنية لإدارة الكوارث في السراي الحكومي الكبير من خلال الرابط التالي: <https://cp.interior.gov.lb>

## وزارة الأشغال العامة والنقل

### مطار رفيق الحريري الدولي: الأربعاء 2020/6/3

| طائرات الشحن       | الشركة   | قادمة من | وقت الوصول | على متنها    |
|--------------------|----------|----------|------------|--------------|
| طائرة شحن          | EMIRATES | الدوحة   | 10:00      | بضائع مختلفة |
| طائرة شحن          | DHL      | البحرين  | 19:00      | بضائع مختلفة |
| مجموع طائرات الشحن |          | طائرتان  |            |              |

### المرفأ: الأربعاء 2020/6/3

| المرفأ     | دخول  | مغادرة       | نوع الحمولة |
|------------|-------|--------------|-------------|
|            | العدد | البلد/الجهة  | نوع الحمولة |
| مرفأ بيروت | 1     | الاسكندرون   | حديد        |
|            | 1     | قوات الطوارئ | باخرة حربية |
| المجموع    | 2     |              |             |

### مصلحة سكك الحديد والنقل المشترك: الأربعاء 2020/6/3

- تضع المصلحة حافلاتها وعددها 25 بتصرف الجهات الرسمية المعنية بنقل الوافدين إلى لبنان عبر الحدود البرية وعبر مطار رفيق الحريري الدولي إلى أماكن الحجر المعتمدة.

## وزارة الخارجية والمغتربين

- تنسق الوزارة مع اللجنة الوزارية ومع اللجنة المصغرة المنبثقة عن اللجنة الوطنية لإعداد دراسة ورفعها إلى رئاسة مجلس الوزراء لاتخاذ القرارات المناسبة بشأن فتح المطار استناداً إلى تطور المنحنى الوبائي في لبنان وإجراءات التعبئة العامة المعتمدة، بالإضافة إلى تجارب باقي الدول في هذا السياق.
- تتابع الوزارة مع السفارات الأجنبية إجلاء المواطنين الأجانب من لبنان بالتنسيق مع اللجنة الوطنية لمتابعة التدابير والإجراءات الوقائية لمواجهة فيروس كورونا المستجد.
- تتابع الوزارة تنظيم اللوائح الاسمية للطلاب المغتربين ذوي الإمكانات المادية المحدودة الذين تشملهم المساعدات المادية المباشرة، كما تقوم بتأمين التواصل المباشر مع كافة المراجع المالية والمصرفية المختصة لتسهيل عمليات تحويل الأموال للطلاب.
- تتابع الوزارة عبر البعثات والقنصليات اللبنانية المساعدات والهبات من الدول الشقيقة والصديقة لزيادة قدرة لبنان على الاستجابة في مواجهة انتشار الفيروس.

## وزارة العمل

- تنسق الوزارة مع سفارة سريلانكا وقنصلية غانا من أجل تزويد الوزارة بلوائح اسمية للراغبين من العمال الأجانب بمغادرة لبنان.
- صدر عن الوزارة بيان تطلب فيه من أصحاب العمل اعتبار مدة الحجر الإلزامي للأجراء والعاملات في الخدمة المنزلية إجازة مرضية مدفوعة.

يمكن الاطلاع على التقرير وكافة التعاميم الرسمية الصادرة على الرابط: [drm.pcm.gov.lb](http://drm.pcm.gov.lb)

أو عبر وسائل التواصل الاجتماعي @DRM\_Lebanon

## مراكز العزل التي تمت الموافقة عليها من قبل اللجنة الوطنية لمتابعة التدابير والإجراءات الوقائية لمواجهة فيروس كورونا

| المحافظة               | عدد المراكز | عدد المراكز المعتمدة للنازحين واللاجئين |
|------------------------|-------------|---|
| جبل لبنان              | 17          | 1                                       |
| الشمال                 | 2           |   |
| الجنوب                 | 4           | 2                                       |
| عكار                   | 11          | 2                                       |
| البقاع                 | 10          | 4                                       |
| بيروت                  |             | 1                                       |
| <b>المجموع لتاريخه</b> | <b>44</b>   | <b>10</b>                               |

- تضم اللجنة المتخصصة المكلفة بالكشف على مراكز العزل المحتملة ضابطاً من الأمانة العامة للمجلس الأعلى للدفاع، ضابطاً طبياً من الطبابة العسكرية في الجيش، ضابطاً مهندساً من الجيش وممثلاً عن نقابة الممرضات والمرضى في لبنان.

- تعمل اللجنة على تجهيز مراكز العزل التي تم اختيارها بالتنسيق مع الإدارات المعنية ومع المحافظين والبلديات.

- تتابع اللجنة الوطنية مع المحافظين والبلديات مراقبة أعمال تجهيز وتشغيل مراكز عزل اللاجئين والنازحين التي تم اعتمادها بالتنسيق مع وزارة الصحة العامة، وزارة الشؤون الاجتماعية، وزارة الداخلية والبلديات، منظمة الأمم المتحدة لشؤون اللاجئين (UNHCR) ووكالة الأمم المتحدة لغوث وتشغيل اللاجئين الفلسطينيين (UNRWA) مع اعتماد الدليل المرجعي لتجهيز وإدارة مراكز العزل الذي تم تعميمه من قبل وزارة الداخلية والبلديات ضمن الخطة الوطنية لمواجهة فيروس كورونا المستجد.

## نسبة الالتزام بقرارات التبعية العامة في المحافظات خلال الـ 24 ساعة المنصرمة

| بيروت | الشمال | عكار | بعلبك الهرمل | البقاع | جبل لبنان | الجنوب | النبطية |
|-------|--------|------|--------------|--------|-----------|--------|---------|
| 50%   | 55%    | 45%  | 30%          | 60%    | 50%       | 65%    | 60%     |

## أنواع المخالفات لقرارات التبعية العامة

- تجمعات مطلية ومظاهرات.
- مخالفات لقرار السير ووضع الكمادات.
- عدم التزام المحلات التجارية والمهن الحرة ومحلات بيع المواد الغذائية بالتدابير والإجراءات الوقائية المطلوبة.
- اكتظاظ في المطاعم والمقاهي وعدم الالتزام بالعدد المسموح من الزبائن (50%).
- تجمعات أمام المصارف ومكاتب تحويل الأموال وماكينات الصراف الآلي من دون المحافظة على المسافة الآمنة أو وضع كمادات.
- اكتظاظ في المقاهي وتقديم النرجيلة خلافاً لقرار التبعية العامة.
- تجمعات للعمال الأجانب في الساحات العامة وعلى الطرقات.
- تجمعات على الشواطئ والأرصفة البحرية.

## أهداف غرفة العمليات الوطنية

- الهدف الأول:** الحد من انتشار الفيروس واحتوائه عبر تطبيق التدابير الاحترازية، تخفيف الاحتكاك المباشر بين الناس وتعزيز عملية التواصل مع الناس والتوعية لتعميم المعلومات الصحيحة.
- الهدف الثاني:** تأمين استمرارية الخدمات الأساسية على الصعيد الوطني من خلال تحديد الخدمات الأساسية ومتطلبات الصيانة، تشجيع العمل عن بعد، اتخاذ التدابير الاقتصادية والاجتماعية بالحد الأدنى المطلوب المرتبط بتطبيق القرارات.
- الهدف الثالث:** زيادة قدرات القطاع الصحي للاستجابة من خلال مسح الموارد المتوفرة والاحتياجات بشكل مستمر مقارنة مع المنحنى الوبائي، استقطاب التمويل والمساعدات التقنية وزيادة القدرة الاستيعابية للمستشفيات وإدارة الحالات.

## التوجيهات العامة

## المخاطر المؤثرة في سرعة انتشار الفيروس

- عدم الالتزام بقرارات التبعية العامة الصادرة عن مجلس الوزراء واللجنة الوطنية لمتابعة التدابير والإجراءات الوقائية لمواجهة فيروس كورونا المستجد.
- عدم التزام المواطنين بتدابير الوقاية.
- عدم الالتزام بتدابير الحجر المنزلي الإلزامي.
- انتشار الوباء في الأماكن المكتظة.
- عدم الالتزام الكامل بمنع التجمعات والاختلاط.
- عدم الالتزام بقرارات وزارة الداخلية والبلديات لفتح وإقفال المؤسسات العامة والخاصة ومخالفة قرار السير.
- الالتزام بتطبيق القرارات الصادرة عن رئاسة مجلس الوزراء على صعيد الإدارات العامة والخاصة والبلديات.
- الالتزام بغسل اليدين المتكرر ومراعاة كل شروط السلامة الواجب اتخاذها وفق وزارة الصحة العامة.
- الحرص على الابتعاد عن الأماكن المزدحمة وتجنب المخالطة الاجتماعية والالتزام بالمسافة الآمنة بين الأفراد.
- الاتصال مباشرة على الرقم الساخن لوزارة الصحة العامة عند الشعور بأية عوارض: 1214 أو 01/594459

يمكن الاطلاع على التقرير وكافة التعاميم الرسمية الصادرة على الرابط: [drm.pcm.gov.lb](http://drm.pcm.gov.lb)

أو عبر وسائل التواصل الاجتماعي @DRM\_Lebanon