

غرفة العمليات الوطنية لإدارة الكوارث - السراي الحكومي الكبير
التقرير اليومي حول COVID-19

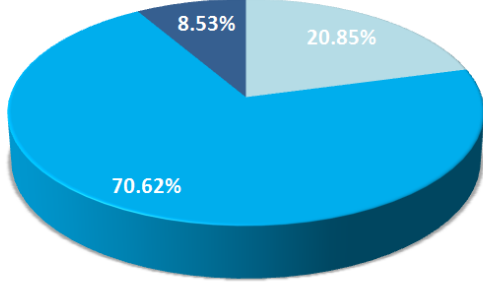


وقت صدور التقرير: ١٧:٠٠

تقرير رقم: ٠١٦

التاريخ: الجمعة ٣ نيسان ٢٠٢٠

توزع الحالات حسب الوضع الصحي



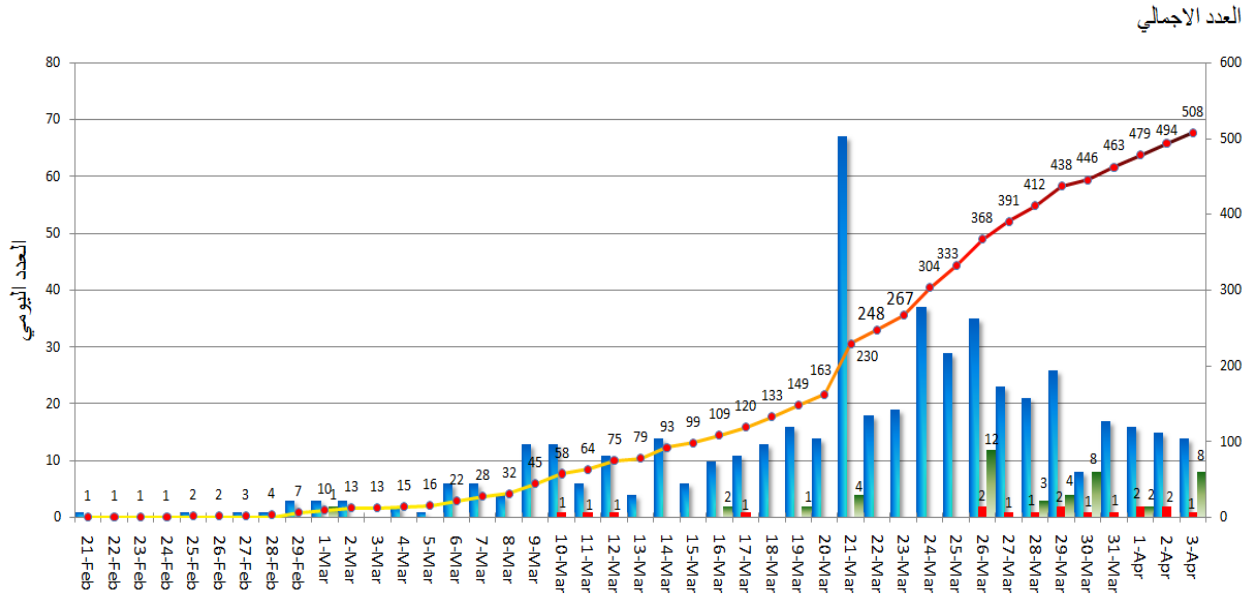
لا اعراض حالات خفيفة و متوسطة حالات حرجة

المرجع: المعلومات الصادرة عن وزارة الصحة العامة

حالات تم تسجيلها منذ ٢١ شباط ٢٠٢٠	508
حالة جديدة	14
حالة وفاة	17
حالة شفاء	45
فحص كورونا	8472

المنحنى الوبائي حسب العدد اليومي للإصابات

العدد اليومي عدد الوفيات حالات شفاء العدد الاجمالي

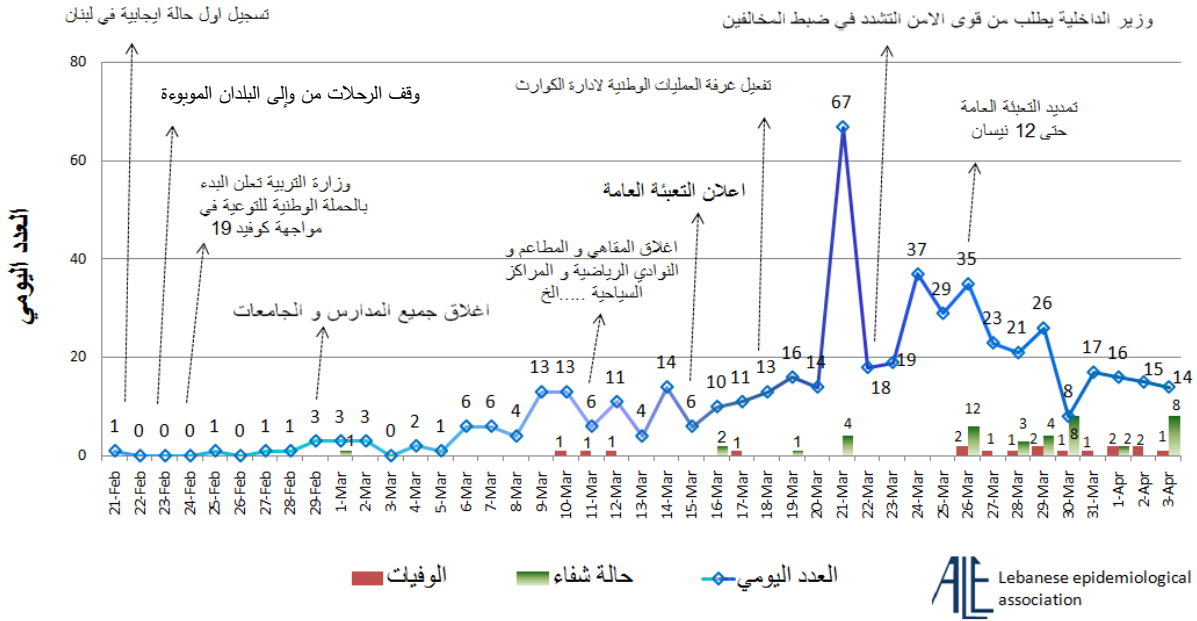


المرجع: المعلومات الصادرة عن وزارة الصحة العامة

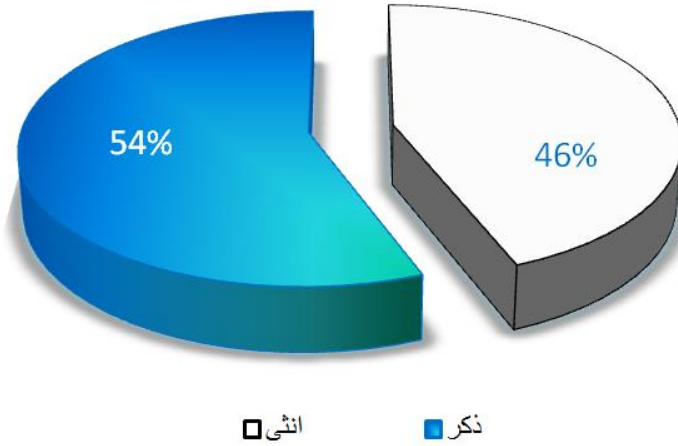
يمكن الاطلاع على التقرير وكافة التعاميم الرسمية الصادرة على الرابط: drm.pcm.gov.lb

أو عبر وسائل التواصل الاجتماعي @DRM_Lebanon

المنحنى الوبائي حسب العدد اليومي للإصابات



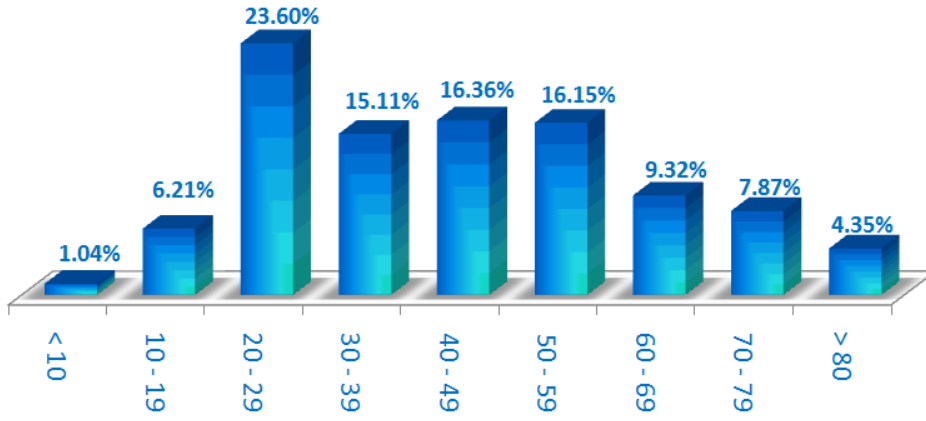
توزع الحالات حسب الجنس (%)



يمكن الاطلاع على التقرير وكافة التعاميم الرسمية الصادرة على الرابط: drm.pcm.gov.lb

أو عبر وسائل التواصل الاجتماعي @DRM_Lebanon

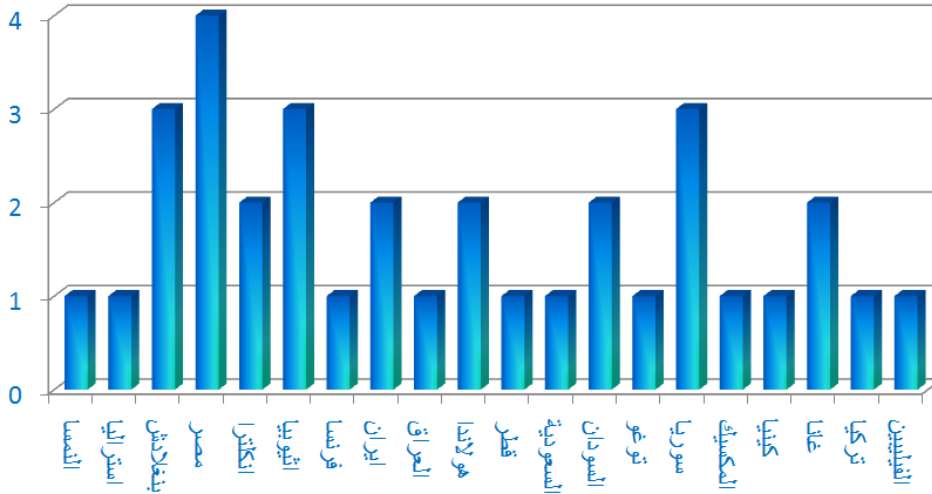
توزع الحالات حسب العمر (%)



المرجع: المعلومات الصادرة عن وزارة الصحة العامة

توزع الحالات حسب الجنسية

اللبنانيون: 474 حالة من اصل 508 (93%)

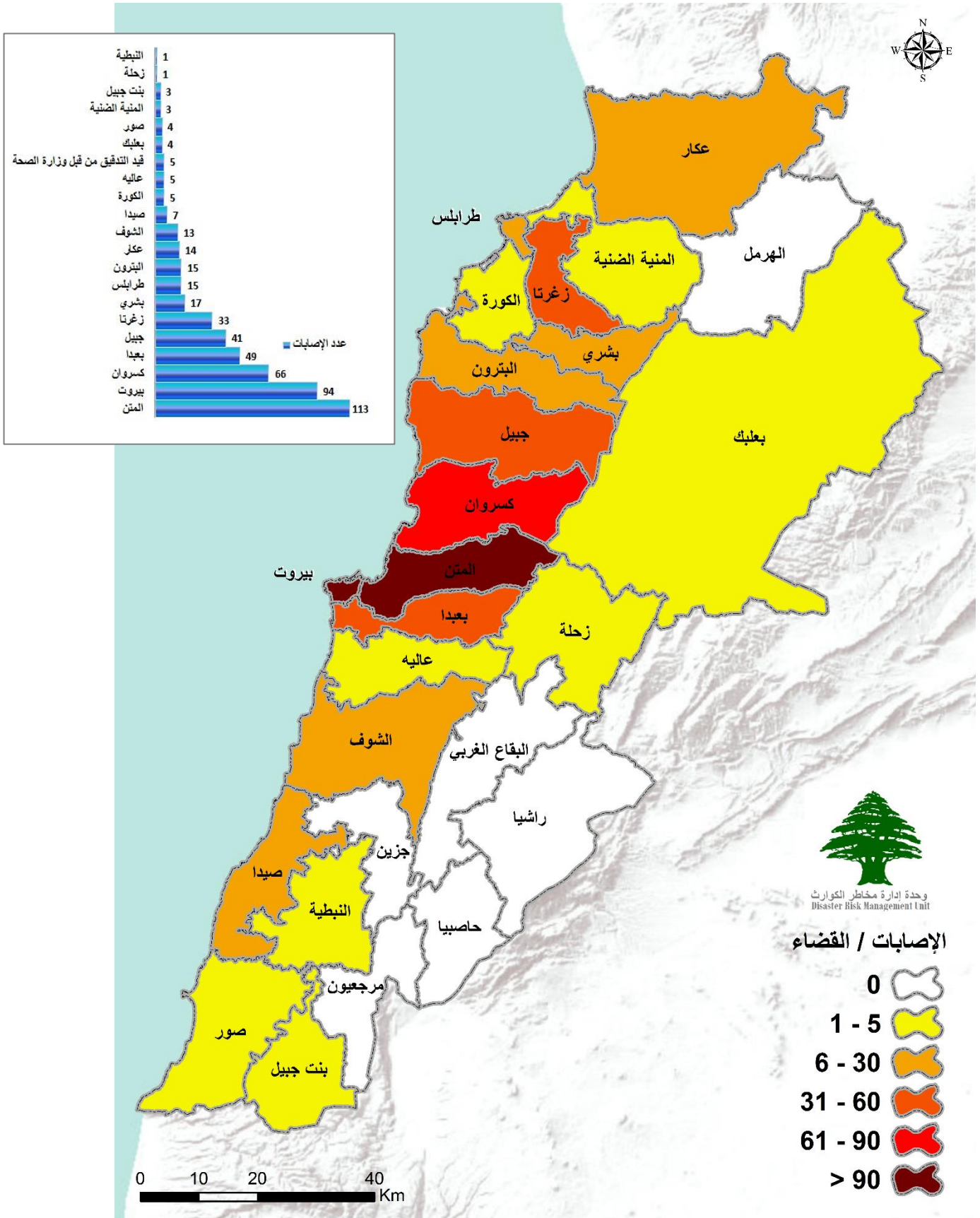


المرجع: المعلومات الصادرة عن وزارة الصحة العامة

يمكن الاطلاع على التقرير وكافة التعاميم الرسمية الصادرة على الرابط: drm.pcm.gov.lb

أو عبر وسائل التواصل الاجتماعي @DRM_Lebanon

توزع الحالات المؤكدة حسب الأفضية

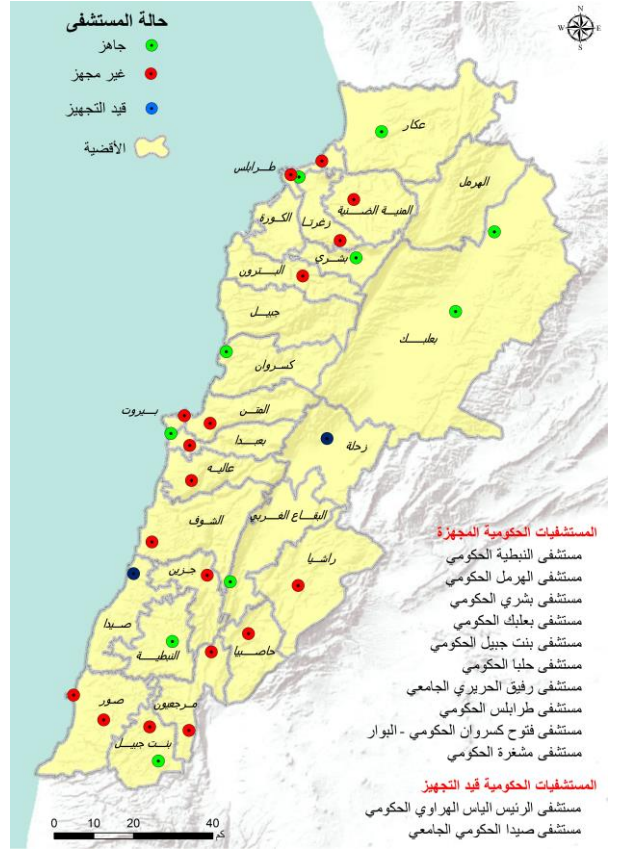


المرجع: المعلومات الصادرة عن وزارة الصحة العامة

يمكن الاطلاع على التقرير وكافة التعاميم الرسمية الصادرة على الرابط: drm.pcm.gov.lb

أو عبر وسائل التواصل الاجتماعي @DRM_Lebanon

جهوزية المستشفيات



المرجع: المعلومات الصادرة عن وزارة الصحة العامة

أجهزة التنفس الاصطناعي المؤمنة في المستشفيات الحكومية والخاصة

النوع	الحكومية	الخاصة	المجموع
عدد الأجهزة للأطفال	42	237	279
عدد الأجهزة للبالغين	123	783	906
المجموع العام	165	1020	1185

المرجع: المعلومات الصادرة عن وزارة الصحة العامة

الأسرة الموجودة في المستشفيات الحكومية والخاصة

النوع	الحكومية	الخاصة	المجموع
عدد أسرة الطوارئ	215	878	1093
عدد أسرة العناية الفائقة	336	1972	2308
عدد الأسرة العام (كافة أنواع الأسرة)	2446	12749	15195

المرجع: المعلومات الصادرة عن وزارة الصحة العامة

يمكن الاطلاع على التقرير وكافة التعاميم الرسمية الصادرة على الرابط: drm.pcm.gov.lb

أو عبر وسائل التواصل الاجتماعي @DRM_Lebanon

المختبرات المعتمدة من وزارة الصحة العامة لإجراء التشخيص المخبري لفيروس كورونا

المختبر	الموقع
مستشفى رفيق الحريري الجامعي	بيروت
مستشفى بعلبك الحكومي	بعلبك
مستشفى فتوح كسروان الحكومي - البوار	كسروان
مستشفى الجامعة الأميركية	بيروت
مستشفى أوتيل ديو (Merieux/USJ)	بيروت
مستشفى القديس جاورجيوس	بيروت
مستشفى رزق (LAU)	بيروت
مختبر Notre Dames de Secours (مستشفى سيدة المعونات)	جبيل

الإجراءات قيد التنفيذ

وزارة الصحة العامة

- الإعلان عن المستشفيات الحكومية التي أصبحت جاهزة لاستقبال الحالات المصابة بفيروس كورونا المستجد والتي وصل عددها إلى عشرة مستشفيات موزعة في مختلف المناطق اللبنانية.
- إصدار التقرير اليومي عن الحالات الجديدة ووضعها في المستشفيات الحكومية والخاصة وتتبع الحالات المحتملة.
- استمرار العمل على زيادة جهوزية المستشفيات للاحقة إجراء الفحوصات واستقبال الحالات.

الصليب الأحمر اللبناني

- نقل ٥٠٩ حالة جديدة مشتبه بها إلى المستشفيات (٢٩ حالة جديدة).
 - تدريب ٧٦٠ مسعف مدرّب.
 - تدريب ٥٢٠ متطوع على التوعية.
 - تدريب ٣١ مركز اسعاف.
- (التفاصيل على الموقع الإلكتروني الرسمي للصليب الأحمر اللبناني)

الأجهزة العسكرية والأمنية

- سيرت وحدات الجيش اللبناني المنتشرة في مختلف المناطق اللبنانية دوريات لمراقبة تطبيق قرار التعبئة العامة، حيث قامت بإقفال ٤٥٠ محلاً تجارياً، تفريق ٣٣ تجمّعاً شعبياً، مؤازرة ٥ بلديات في تطبيق القرارات وتوعية المواطنين حول سبل الوقاية من انتشار الفيروس، تنظيم حركة الدخول والخروج إلى مخيم نهر البارد في الشمال والتبليغ عن إقفال ١١١ طريقاً فرعياً من قبل البلديات في مختلف المناطق.
- سطرت قوى الأمن الداخلي لغاية الساعة الثانية عشرة ٣٦٠ محضراً مكتوباً منها ١٥١ محضراً بحق مؤسسات و٢٠٨ محاضر بحق أفراد مخالفين لقرار مجلس الوزراء في مختلف المحافظات، علماً بأن العدد الإجمالي للمخالفات التي سطرت منذ ٨ آذار ٢٠٢٠ قد وصل إلى ٤٢٧١ محضراً.
- قامت المديرية العامة للأمن العام بمتابعة الحالات المشتبهة والحالات المؤكدة في الحجر المنزلي وأقفلت عدداً من المحلات التجارية المخالفة وفرقت تجمعات في مختلف المناطق اللبنانية.
- نفذت المديرية العامة لأمن الدولة دوريات في مختلف المناطق اللبنانية خاصة في بيروت وجبل لبنان والنبطية للتأكد من نسبة الالتزام بالقرارات، حيث قامت بإقفال عدد من المحلات التجارية وتوجيه إنذارات إلى المخالفين من أفراد ومؤسسات لعدم الالتزام بقرار التعبئة العامة، كما قامت بمؤازرة مراقب وزارة الصحة العامة في مركز طبابة بنت جبيل لتنفيذ دوريات في عدد من البلدات في النبطية للتأكد من الالتزام بالمعايير الصحية التي حددتها الوزارة.
- قامت المديرية العامة للدفاع المدني بتدريب ٥٠ عنصراً وتجهيز ١٠ سيارات إسعاف للتدخل عند الضرورة في عمليات نقل المصابين بفيروس كورونا المستجد. كما قامت بتعقيم عدد من الأماكن العامة والخاصة والقطاعات الحيوية المستثناة من قرار الإقفال ضمن الأفضية في مختلف المحافظات وفحص حرارة المارة على الطرقات والتأكيد على المواطنين ضرورة التقيد بقرارات التعبئة العامة لجهة الحجر المنزلي.

يمكن الاطلاع على التقرير وكافة التعاميم الرسمية الصادرة على الرابط: drm.pcm.gov.lb

أو عبر وسائل التواصل الاجتماعي @DRM_Lebanon

وزارة الخارجية والمغتربين

- بناء على الخطة التي أقرها مجلس الوزراء بخصوص عودة المغتربين اللبنانيين، تستكمل الوزارة اتصالاتها مع كافة السفارات اللبنانية في دول العالم لاسيما تلك التي سيتم الإجراء منها في المرحلة الأولى من أجل تحضير جداول مفصلة بأسماء اللبنانيين الذين سيتم إجلاءهم. كما تتسق الوزارة بشكل مباشر مع وزارة الصحة العامة للتأكيد على أن كافة المسافرين سيقومون بملء الاستمارات الصحية قبل صعودهم إلى الطائرات، بالإضافة إلى التنسيق مع المديرية العامة للطيران المدني وشركة طيران الشرق الأوسط لتحديد جدول الرحلات وكافة الأمور المرتبطة بإجراءات السفر.
- استمرت الوزارة بالتواصل مع البعثات اللبنانية في الخارج من أجل تعميم الاستمارتين المتعلقةتين بتسجيل الراغبين بالعودة إلى لبنان وتسجيل الطلاب الذين يعانون من صعوبات في التحويلات المصرفية إلى الخارج عبر الرابطين الإلكترونيين على صفحة الوزارة:

<https://mfa.gov.lb/arabic/students-abroad> - <https://mfa.gov.lb/arabic/return-to-lebanon>

- تتلقى الوزارة تقارير يومية عن قيام عدد كبير من المغتربين بالتبرع للطواقم الطبية والمستشفيات الحكومية عبر أرقام الحسابات المصرفية التي عُممت على كافة البعثات اللبنانية.
- تستمر وزارة الخارجية والمغتربين بالتواصل اليومي مع البعثات اللبنانية وكافة الدول الشقيقة والصديقة والجهات الخارجية بشأن تأمين مساعدات طبية لمواجهة الفيروس.

وزارة الأشغال العامة والنقل

- هبوط وإقلاع طائرة شحن إماراتية محملة بالبضائع المختلفة (هبوط ١٠:٠٥ – إقلاع ١٣:١٥).
 - هبوط وإقلاع طائرة شحن لشركة DHL قادمة من الدوحة محملة بالبضائع المختلفة (هبوط ١٩:٠٥ – إقلاع ٢١:٠٥)
 - هبوط وإقلاع طائرة شحن قطرية محملة بالماشية (هبوط ٢٠:٤٠ – إقلاع ٢٢:١٠)
 - هبوط وإقلاع طائرة شحن مصرية محملة بالبضائع المختلفة (هبوط ٢٣:١٥ – إقلاع ٠٠:١٥).
 - هبوط وإقلاع طائرة فرنسية لإجلاء ١٥١ مواطناً من الجنسية الفرنسية (هبوط ١٤:١٤ – إقلاع ١٦:٠٠).
 - مرفأ بيروت: دخول باخرة محملة بالبنازين وبارجة عسكرية.
 - مرفأ طرابلس: دخول باخرة محملة بالملح.
 - مرفأ جبيل: دخول باخرة محملة بالفول أويل.
 - المرفأ الأخرى: لم تسجل أية حركة دخول أو خروج للبواخر.
- ملاحظة:** قبل السماح بدخول أية باخرة إلى حرم المرفأ، يتم فحص طاقم الباخرة بكامله من قبل جهاز تابع لوزارة الصحة العامة للتأكد من عدم وجود إصابات بفيروس كورونا.

وزارة التربية والتعليم العالي

- صدر عن المديرية العامة للتربية للترقية مذكرة إدارية رقم ٢٨ بتاريخ ٢٠٢٠/٤/١ حول تعليق استقبال طلبات الترشيح الحرّة للامتحانات الرسمية.
- صدر عن المديرية العامة للتربية تعميم رقم ٢٩ بتاريخ ٢٠٢٠/٤/١ حول تنفيذ مسارات التعليم عن بعد وآلية احتساب بدل ساعات التدريس للمتقاعدين والمستعاض بهم.

إجراءات أخرى

- أعلنت نقابة الاختصاصيين في العمل الاجتماعي في لبنان عن تأمين ٢٥ منسفاً إقليمياً و ٢٥٠ أخصائياً اجتماعياً للتدخل في مختلف المحافظات للمساعدة في مراقبة حالات الحجر المنزلي بالتنسيق المباشر مع وزارة الصحة العامة والمحافظات والبلديات من خلال خطة متكاملة وضعت لهذا الغرض.

الإجراءات على صعيد المحافظات والبلديات

مراكز العزل التي تمت الموافقة عليها من قبل
اللجنة الوطنية لمتابعة التدابير الوقائية والإجراءات لمواجهة فيروس كورونا

لتاريخ: الأربعاء ١ نيسان ٢٠٢٠

المحافظة	عدد المراكز	تضم اللجنة المتخصصة المكلفة بالكشف على مراكز العزل
جبل لبنان	١٠	المحتملة ضابطاً من الأمانة العامة للمجلس الأعلى للدفاع،
الشمال	٢	ضابطاً طبياً من الطبابة العسكرية في الجيش، ضابطاً مهندساً
الجنوب	١	من الجيش وممثلاً عن نقابة الممرضات والممرضين في لبنان.
عكار	٥	
البقاع	٥	تكتف اللجنة زيارتها الميدانية للكشف على مراكز العزل الممكنة
المجموع لتاريخه	٢٣	بالتنسيق مع المحافظات والبلديات المعنية.

نسبة الالتزام بالإقفال

المحافظة	النسبة المئوية	القطاعات المخالفة
بيروت	٪٨٠	حركة سير ناشطة، محلات تجارية
الشمال	٪٨٠	تجمعات في الاسواق الداخلية في المدن، تظاهرات ليلية مطلبية
عكار	٪٧٥	تجمعات أمام مراكز سحب الأموال والمصارف وماكينات الـATM
بعلبك الهرمل	٪٧٥	مراسم دفن، محلات تجارية وتجمعات أمام مراكز بيع المواد الغذائية
البقاع	٪٨٠	تجمعات أمام مراكز سحب الأموال والمصارف وماكينات الـATM، معامل محلات تجارية
جبل لبنان	٪٨٠	محلات تجارية
الجنوب	٪٨٠	تجمعات في الاحياء، حركة سير ناشطة.
النبطية	٪٨٠	تجمعات عامة وتجمعات أمام مراكز سحب الأموال والمصارف وماكينات الـATM

متابعة المحافظات والبلديات

المحافظة	عدد حالات الحجر الصحي المنزلي	نسبة المواطنين الملتزمين بالحجر	عدد الخلايا المحلية لإدارة الأزمات على صعيد البلديات
الشمال	٢٢٩	٪٨٠	٨١
عكار	٣٤٤	٪٨٥	١٢٣
بعلبك الهرمل	٤٣	٪٨٩	٤٤
البقاع	١١٩	٪٩٠	١٢٦
جبل لبنان	٣٥٩	٪٩٠	١٧١
الجنوب	٩٠	٪٩٠	١١٦
النبطية	٣٨	٪٩٥	٨٦

يمكن الاطلاع على التقرير وكافة التعاميم الرسمية الصادرة على الرابط: drm.pcm.gov.lb

أو عبر وسائل التواصل الاجتماعي @DRM_Lebanon

أهداف غرفة العمليات الوطنية

تعمل غرفة العمليات الوطنية على توحيد وتنسيق كافة الجهود الوطنية الرسمية والخاصة من أجل تحقيق الأهداف التالية:

- الهدف الأول:** الحد من انتشار الفيروس واحتوائه عبر تطبيق التدابير الاحترازية، تخفيف الاحتكاك المباشر بين الناس وتعزيز عملية التواصل مع الناس والتوعية لتعميم المعلومات الصحيحة.
- الهدف الثاني:** تأمين استمرارية الخدمات الأساسية على الصعيد الوطني من خلال تحديد الخدمات الأساسية ومتطلبات الصيانة، تشجيع العمل عن بعد، اتخاذ التدابير الاقتصادية والاجتماعية بالحد الأدنى المطلوب المرتبط بتطبيق القرارات.
- الهدف الثالث:** زيادة قدرات القطاع الصحي للاستجابة من خلال مسح الموارد المتوافرة والاحتياجات بشكل مستمر مقارنة مع المنحنى الوبائي، استقطاب التمويل والمساعدات التقنية وزيادة القدرة الاستيعابية للمستشفيات وإدارة الحالات.

التوجيهات العامة	المخاطر المؤثرة في سرعة انتشار الفيروس
• الالتزام بتطبيق القرارات الصادرة عن رئاسة مجلس الوزراء على صعيد الإدارات العامة والخاصة والبلديات.	• عدم التزام المواطنين بتدابير الوقاية.
• الالتزام بملازمة المنازل وعدم الخروج إلا للعمل أو عند الضرورة القصوى.	• عدم الالتزام بتدابير الحجر المنزلي الإلزامي.
• الالتزام بغسل اليدين المتكرر ومراعاة كل شروط السلامة الواجب اتخاذها وفق وزارة الصحة العامة.	• انتشار الوباء في الأماكن المكتظة.
• الحرص على الابتعاد عن الأماكن المزدحمة وتجنب المخالطة الاجتماعية والالتزام بالمسافة الآمنة بين الأفراد.	• عدم الالتزام الكامل بمنع التجمعات والاختلاط.
• الاتصال مباشرة على الرقم الساخن لوزارة الصحة العامة عند الشعور بأية عوارض: ١٢١٤ أو ٥٩٢٦٩٩/٧٦.	

يمكن الاطلاع على التقرير وكافة التعاميم الرسمية الصادرة على الرابط: drm.pcm.gov.lb

أو عبر وسائل التواصل الاجتماعي @DRM_Lebanon