

# غرفة العمليات الوطنية لإدارة الكوارث

وقت صدور التقرير: 22:30

تقرير رقم: 256

التاريخ: الأحد 29 تشرين الثاني 2020

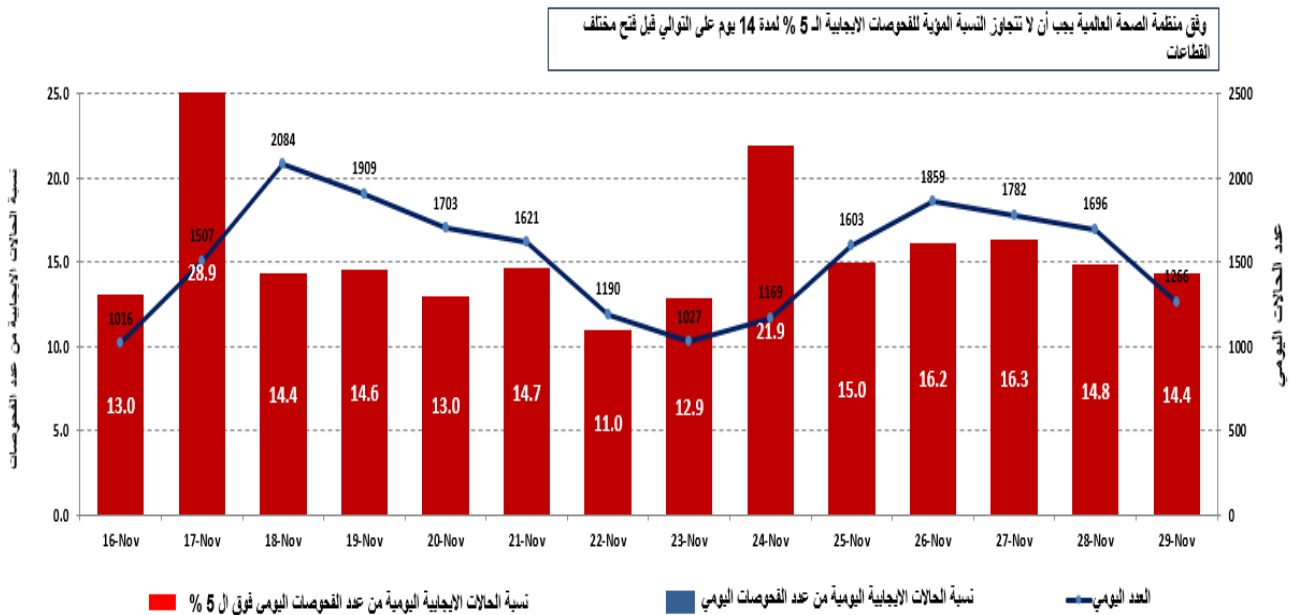
الجديد في التقرير:

- قرار وزارة الداخلية والبلديات رقم 1495 بتاريخ 2020/11/29 المتعلق بتعديل التدابير والاجراءات الوقائية لمواجهة وباء كورونا اعتباراً من 2020/11/30 لغاية 2020/12/7

76,774 حالة شفاء		1004 حالة وفاة		126,903 مجموع الإصابات منذ 21 شباط 2020		1,266 حالة جديدة	
1,916 حالة شفاء جديدة		13 حالة وفاة جديدة		2,774 وافدين		11 وافدين	
948 حالة استشفاء		49,125 حالة نشطة		1,733 حالة في القطاع الصحي		97 الحالات المكررة	
135 حالة على التنفس الاصطناعي		3 حالات جديدة في العناية المركزة		352 حالة في العناية المركزة		596 حالة استشفاء متوسطة	
48,177 حالة في العزل المنزلي		2 حالة جديدة في القطاع الصحي		15.3% نسبة الفحوصات الإيجابية لكل 100 فحص		1,498,704 فحص كورونا منذ 21 شباط 2020	
62,882,389		126,903		العدد الإجمالي		1,067 فحوصات للمقيمين عبر المطار والمعابر الحدودية	
1,463,107		1,004		عدد الوفيات		7,747 فحوصات للمقيمين خلال 24 ساعة المنصرمة	
2.33 %		0.78 %		نسبة الوفيات			
43,431,307		76,774		عدد حالات الشفاء			

المرجع: المعلومات الصادرة عن وزارة الصحة العامة

## نسبة الحالات الإيجابية من عدد الفحوصات اليومية خلال الـ 14 يوم الماضية



المرجع: المعلومات الصادرة عن وزارة الصحة العامة

يمكن الاطلاع على التقرير وكافة التعاميم الرسمية الصادرة على الرابط: <http://drm.pcm.gov.lb>

أو عبر وسائل التواصل الاجتماعي @DRM\_Lebanon

توزع الحالات اليومية حسب البلديات

بيروت	88	بعيدا	145	المتن	96	الشوف	42	كسروان	66	طرابلس	38
عين المريسة	1	الشاياح	10	برج حنود	7	الناعمه	3	صربا	2	الزيتون	4
راس بيروت	4	الجناح	6	التبعه	1	حارة الناعمه	2	ذوق مكاييل	9	التل	1
قريطم	1	الاورزاعي	1	سن الفيل	5	شحيم	3	غدير	2	السويقة	1
الروشه	1	ببر حسن	4	جديدة المتن	3	كترمايا	2	ذوق مصبح	5	القيّة	7
الحمر	10	الغبيري	8	البوشرية	4	سبلين	1	أدونيس	4	الزاهرية	2
عين التينة	1	عين الرمانة	6	الروضة	2	برجا	12	حارة صخر	2	التبانة	2
المصيطبة	6	حارة حريك	24	سد البوشرية	4	الجية	3	ساحل علما	1	بساتين طرابلس	3
مار الياس	8	الليلكي	2	السبينة	1	وادي الزينة	1	طبرجا	1	المنبأه 1	1
تلة الخياط	2	برج البراجنة	23	دير مار روكز	1	الرميلة	1	اليوار	6	قلمون	1
دار الفتوى	3	المريجة	10	الدكرانة	4	العقبة	1	غدراس	2	بداوي	3
تلة الدروز	1	تحويلة الغدير	1	أخيلولاس	3	المغربية	2	عجلتون	1	قيد التحقق	13
المصانع	1	بعيدا	2	الغنائس	1	كفر حيم	1	بلونة	2	صور	57
الظريف	2	الحازمية	1	الزلفا	2	البيرة	1	جميعنا	2	صور	3
مينا الحصن	1	الحدث	25	بياقوت	4	الجاهلية	2	غزير	1	البصن	1
المزرعة	8	كفر شبا	3	الضيرة	6	المختارة	1	برج الفتح	3	برج الشمالي	9
البسطا الفوقا	1	بسبا	1	مزرعة دير عوكر	1	بطمة	2	غوسطا	1	جوبا	1
الطريق الجديدة	7	بعلشميه	1	المنصورية	4	عفاطور	1	كفر دباس	6	مجادل	2
الحرش	1	العبادية	4	الفنار	5	المزرعة	1	قطين	1	سلعا	2
راس النبع	2	عاريا	1	عين سعادة	1	مرستي	2	درعون	4	قانا	1
البسطا التحتا	4	صلبنا	2	بقتايا	1	عكار	69	المعصرة	1	معركة	1
مار مخايل النهر	2	قرنايل	3	بصالييم	9	حلبا	5	ريفون	1	معروب	4
الرميل	1	جوار الحوز	2	نايه	1	جديدة الجومه	1	عشقرت	1	بازورية	1
الاشرفية	7	بزبدین	1	المطيلب	1	مشحا	1	رعثين	1	طير دنه	3
قيد التحقق	13	قيد التحقق	4	الرابيه	2	عرقا	1	كفر ديبان	3	شهابية - طير زبنا	3
عاليه	88	زغرثا	17	بيت الككو	1	ايلات	1	بلاط	1	رمادية	1
شويات العمروسية	1	زغرثا	4	الربوة	2	ذوق الحصينة	1	قفرا	1	طورا	1
حي السلم	8	رشعين	1	زكريت	2	كفر حره	1	قاربا	2	دير قاتون النهر	1
خلدة	8	بيادر رشعين	2	القيظرة	1	تكريت	3	زحلة	120	شحور	2
شويات الامراء	22	مجدليا	4	المياسة	1	برج	1	الميدان	1	كنيسة	2
دير قويل	1	حارة الجديدة	1	حمالبا	1	عكار العتيقه	1	الراسية	1	طير فلسيه	1
عروم	6	عقبة	1	عين علق	3	حوشب	1	البربارة	2	بدياس	1
بشامون	6	كفر زبنا	1	الفریکه	1	قعبيرين	1	المعلقة	10	عاسية	3
عين عوب	2	كفر ياشيت	2	الجوار	1	عبودية	1	كرك نوح	8	شعيتية	1
عاليه	3	سبل	1	بيت مري	2	بينين	4	مار أنطونيوس	1	مالكية الساحل	3
الكحالة	1	البثرون	7	المروج	1	نهر الباراد	2	حوش الامراء اراضي	4	برج رخال	2
القاماطية	2	بثرون	2	الخنشارة	1	بزال	1	حوش الامراء	6	زيبين	1
عين الجديدة	1	كفر عيدا	3	عينطورة	1	سفينة القيطع	1	زحلة اراضي	2	قليلة	1
بيصور	5	كفور العربي	1	ضهور الشوير	1	حرار	1	تويتي	1	جبين	1
مجدليا	1	قيد التحقق	1	بتغرين	2	قريات	1	نبي ايل	1	طير حرفا	2
بساتين - فساقين	1	بشري	6	بسكتنا	1	قرفق	1	حزرتا	1	يارين	1
قير شمون	2	بشري	3	قيد التحقق	1	جديدة القيطع	1	أبلج	1	بنت جبيل	20
كفر متى	6	حذشيت	2	بعلبك	141	مشمش	2	قاع الريم	2	يارون	3
بحدون الضبعة	2	بيت منذر	1	بعلبك	96	فتيق	4	وادي العرايش	2	رميش	10
شارون	3	المنية الضنية	17	عين بورضاي	1	مجدلا	1	شثورا	7	تبينين	1
بناتر	1	دير عمار	3	دورس	3	رحبه	6	تطبليا	7	دير نطار	3
عين داره	1	نبي يوشع	1	ايعات	1	وادي الجاموس	1	جدبنا	1	قلويه	2
قيد التحقق	5	منيه	4	عوتس	1	سندبانة المجدل	3	سعدنايل	2	دبل	1
جبيل	34	بحنين	1	حدث - بعلبك	1	عين الزيت	2	قب الياس	2	مرجيون	13
جبيل	3	سير الضنية	3	راس بعلبك السهل	3	قبيات	3	مريجات	1	إبل السقي	1
قرطوبون	1	بيت الفقس	1	العين	1	وادي خالد	4	بر الياس	11	خيام	4
بلاط	1	سفيرة	1	النبي عثمان	1	دبادب	1	عنجر - حوش موسى	1	عديسة	4
عشيت	8	بخعون	3	اللبوة	3	أكروم	4	مجدل عتجر	1	مركبا	1
حالات	5	البقاع الغربي	21	يونين	2	قيد التحقق	7	رياق	7	ميس الجبل	1
فيدار	3	مشغرة	5	دير الاحمر	1	صيدا	29	علي النهري	25	مجدل سلم	1
حصر ايل	5	جب جنين	3	يمونة	1	صيدا القديمة	5	رعبت	2	صوانة	1
نهر ابراهيم	1	كامد اللوز	2	بدنايل	1	الدكرمان	1	عين كفر زبد	1	حاصبيا	8
إهمج	3	تل زنوب	1	قصر نبا	2	هالاية	1	كفر زبد	3	حاصبيا	6
بنتاعل	2	سطان يعقوب	5	تمنين الفوقا	2	حارة صيدا	1	قيد التحقق	6	مرج الزهور	1
كفر	1	سحمر	3	بيت شاما	3	عبرا	1	جزين	5	مجيديّة	1
شيوخا	1	المرج	1	حوش الرافقة	1	قريّة	1	بكاسين	3		
الكورة	10	قيد التحقق	1	تمنين التحتا	2	بقسطا	2	عازور	1		
أميون	1	الهرمل	5	شمسطار	1	عين الدلب	1	عين المير - إسطنبول	1		
كفر عقا	1	هرمل	4	طاريا	1	مغدوشة	2	النبطية	15		
بصرما	1	عقبة	1	طاليا	1	زيتا	2	النبطية التحتا	5		
كفر حاتا	1	راشيا	11	نبي شيت	1	زرارية	2	كفر رمان	1		
ضهر العين	1	كفر فوق	1	حور تعلا	1	باليلة	1	حبوش	1		
برسا	2	رفيد	1	بريتال	5	صرفند	1	تول	1		
زغرثا المتأولة	1	حوش القنعة	2	بوداي	2	بيسارية	1	حاروف	1		
قيد التحقق	2	عيتا الفخار	7	قيد التحقق	3	سكسكية	1	دوير	2		
						نجارية	1	جبشيت	2		
						عقون	2	عبا	1		
						قيد التحقق	3	انصار	1		

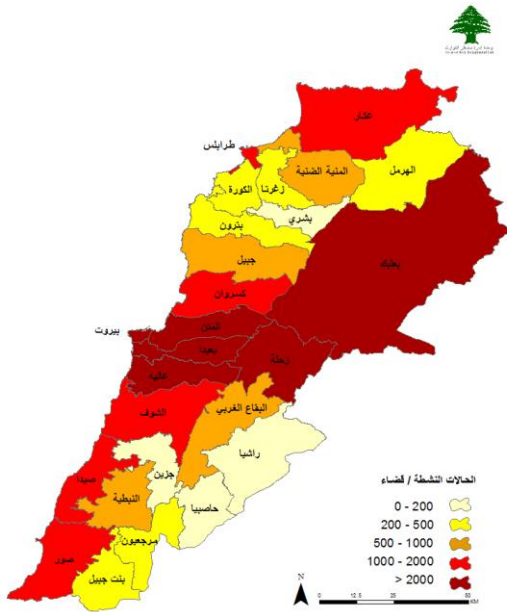
المراجع: المعلومات الصادرة عن وزارة الصحة العامة

يمكن الاطلاع على التقرير وكافة التعاميم الرسمية الصادرة على الرابط: <http://drm.pcm.gov.lb>

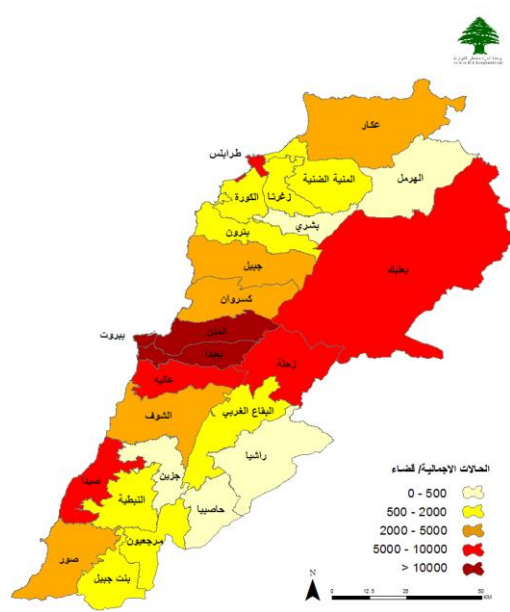
أو عبر وسائل التواصل الاجتماعي @DRM\_Lebanon

## توزع الحالات الإيجابية والحالات النشطة

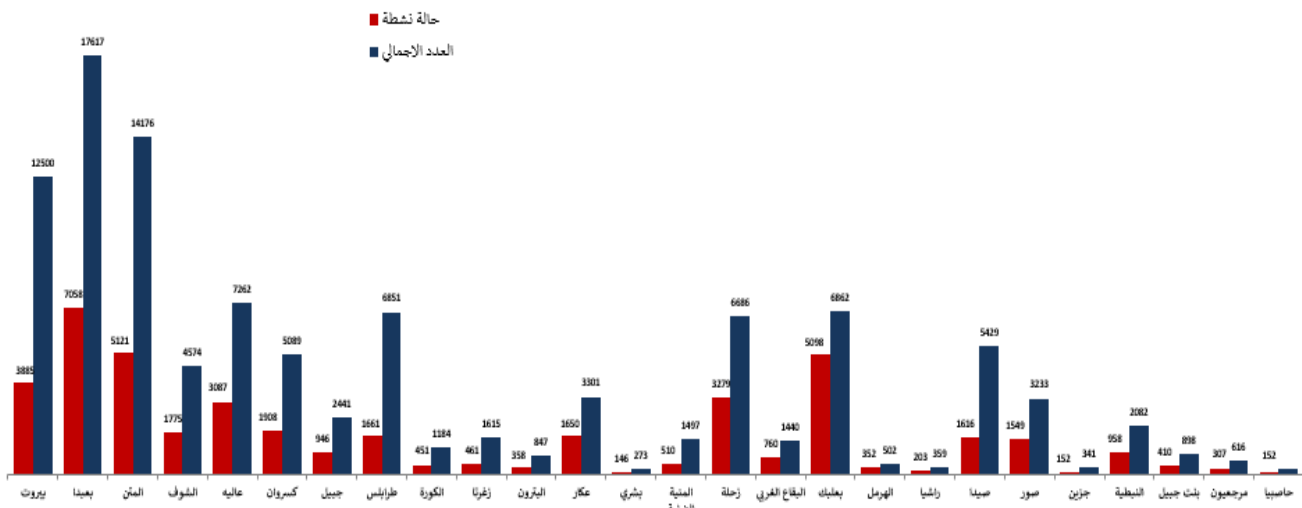
توزع الحالات النشطة



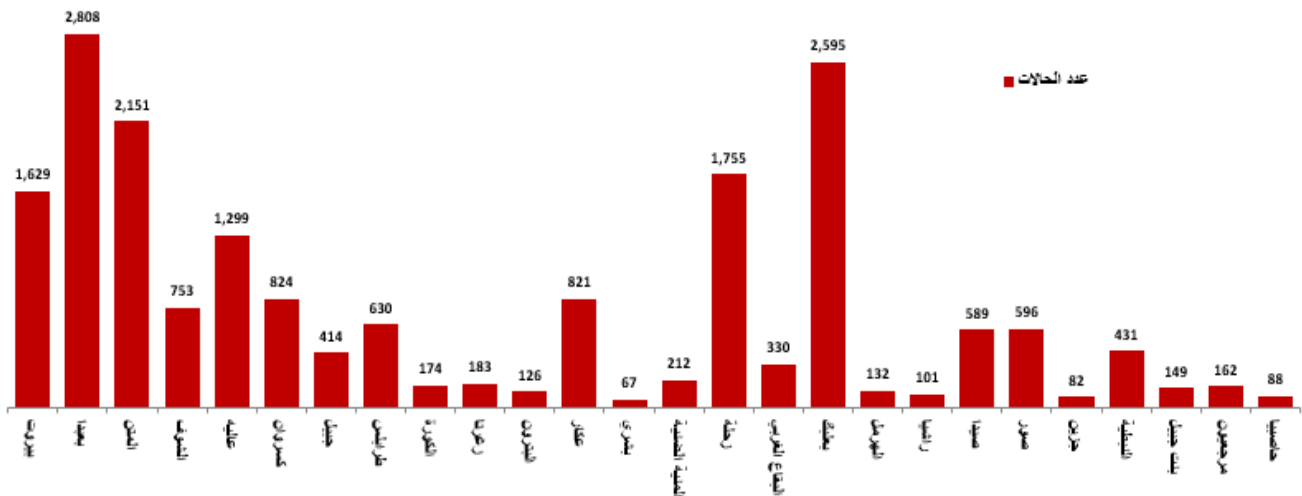
توزع الحالات الإجمالية



توزع الحالات التراكمية حسب الأفضية



عدد الحالات الإيجابية خلال الـ 14 يوم الماضية حسب الأفضية



المرجع: المعلومات الصادرة عن وزارة الصحة العامة

يمكن الاطلاع على التقرير وكافة التعاميم الرسمية الصادرة على الرابط: <http://drm.pcm.gov.lb>

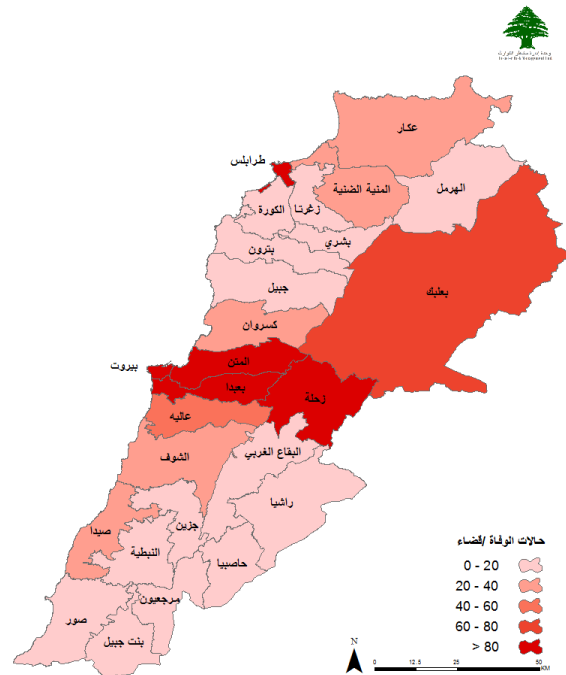
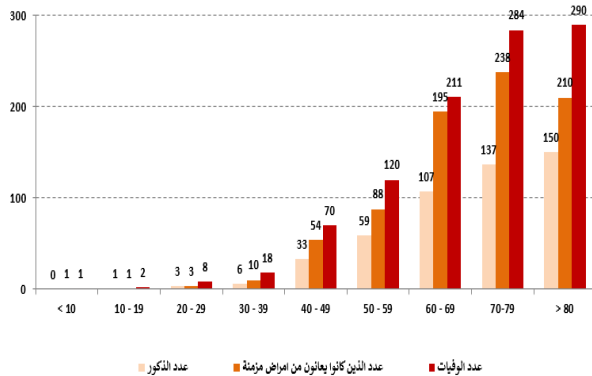
أو عبر وسائل التواصل الاجتماعي @DRM\_Lebanon

## توزع حالات الوفاة

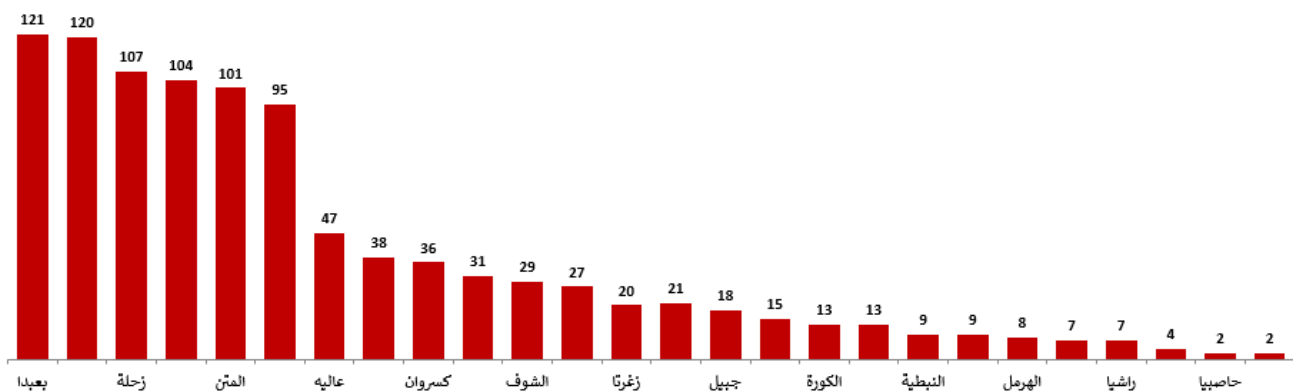
### توزع حالات الوفاة حسب المستشفيات ومنطقة السكن

#	المستشفى	السكن (القضاء)	الجنس	العمر (سنة)	وجود امراض مزمنة
1	بعلبك الحكومي	بعلبك	انثى	82	نعم
2	الحريري الجامعي	بيروت	ذكر	82	نعم
3	البقاع	زحلة	ذكر	62	كلا
4	أطباء بلا حدود	زحلة	ذكر	71	نعم
5	دار الأمل	بعلبك	ذكر	60	نعم
6	مظلوم	طرابلس	ذكر	79	نعم
7	بعلبك الحكومي	زحلة	انثى	84	نعم
8	بعلبك الحكومي	بعلبك	انثى	71	نعم
9	طرابلس الحكومي	طرابلس	ذكر	72	نعم
10	سان جورج الحدث	بعينا	انثى	59	نعم
11	سان جورج الحدث	الشوف	ذكر	77	نعم
12	بعينا الحكومي	بعينا	ذكر	83	نعم
13	المنزلة	بعلبك	ذكر	82	نعم

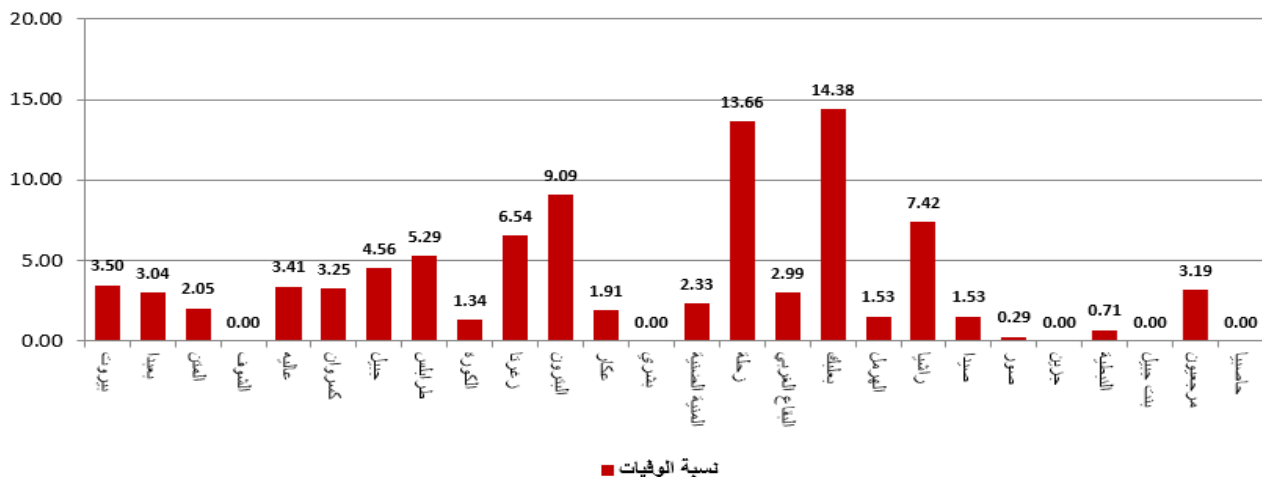
### عدد الوفيات حسب الفئة العمرية



### توزع حالات الوفاة التراكمية حسب الأفضية



### نسبة الوفيات خلال الـ 14 يوم المنصرمة حسب الأفضية

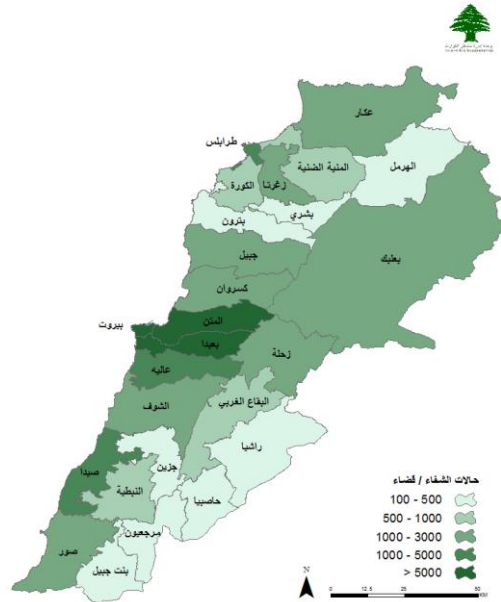


المراجع: المعلومات الصادرة عن وزارة الصحة العامة

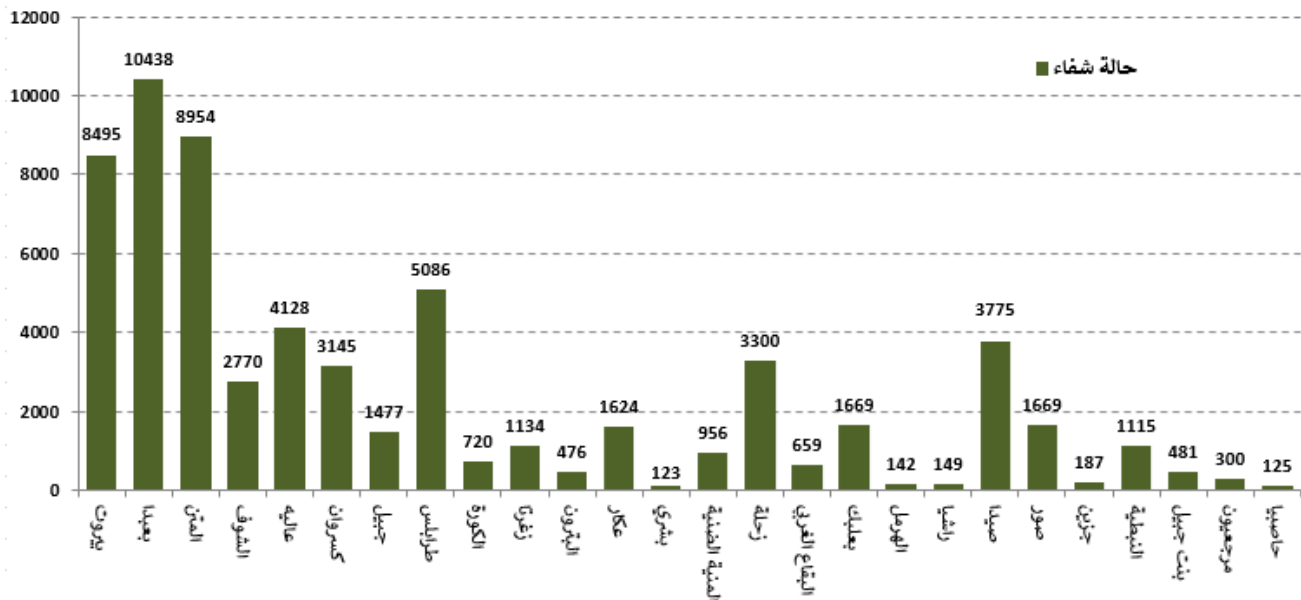
يمكن الاطلاع على التقرير وكافة التعاميم الرسمية الصادرة على الرابط: <http://drm.pcm.gov.lb>

أو عبر وسائل التواصل الاجتماعي @DRM\_Lebanon

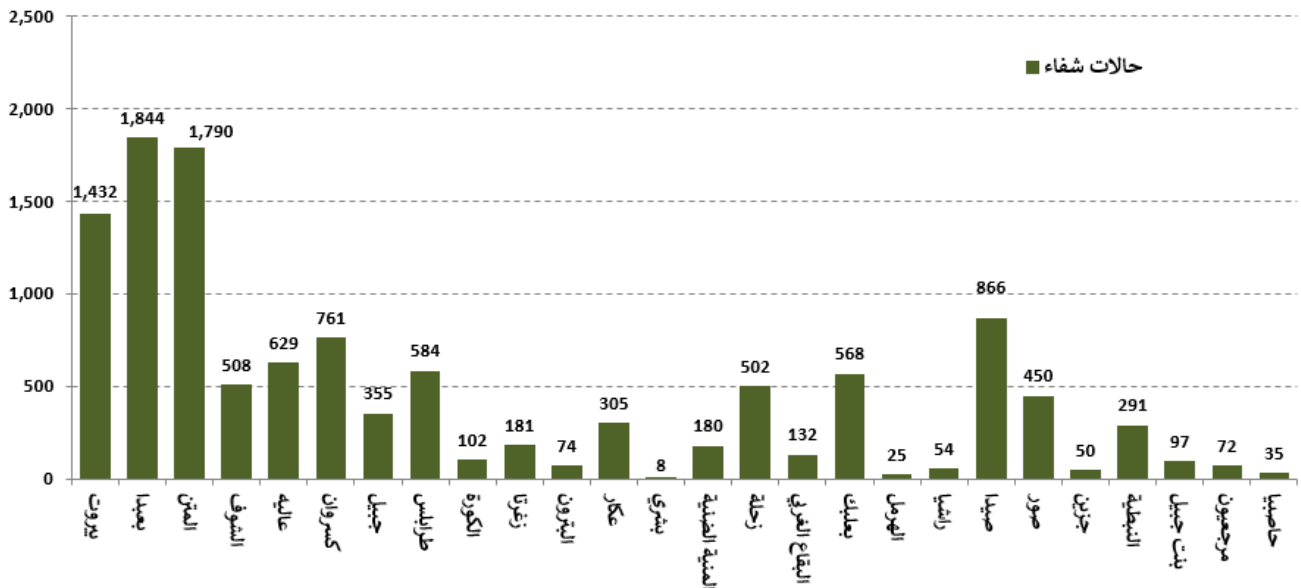
## توزع حالات الشفاء



## توزع حالات الشفاء التراكمية حسب الأفضية



## عدد حالات الشفاء خلال الـ 14 يوم المنصرمة حسب الأفضية

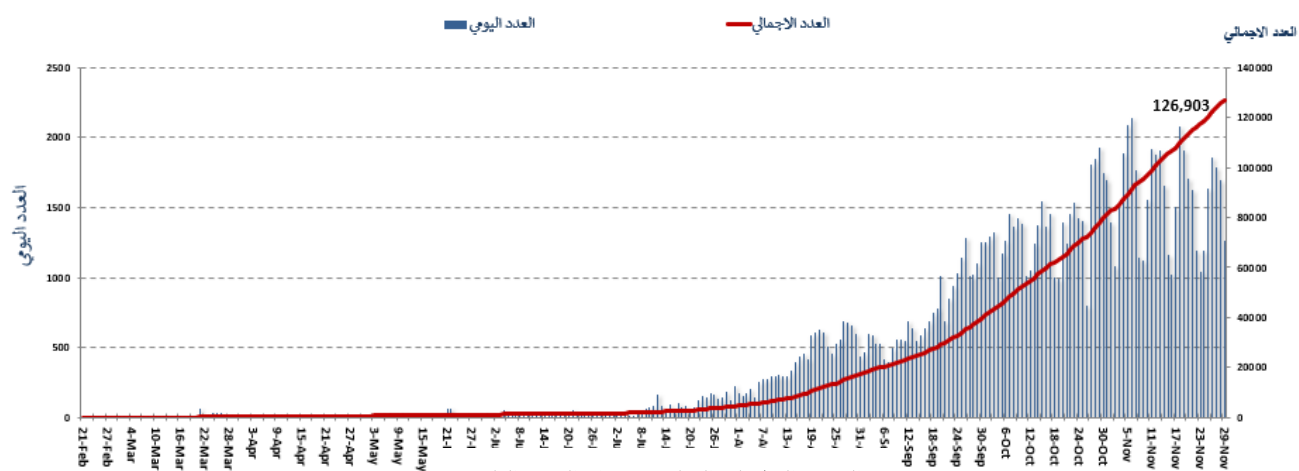


المراجع: المعلومات الصادرة عن وزارة الصحة العامة

يمكن الاطلاع على التقرير وخافه التعاميم الرسمية الصادرة على الرابط: <http://drm.pcm.gov.lb>

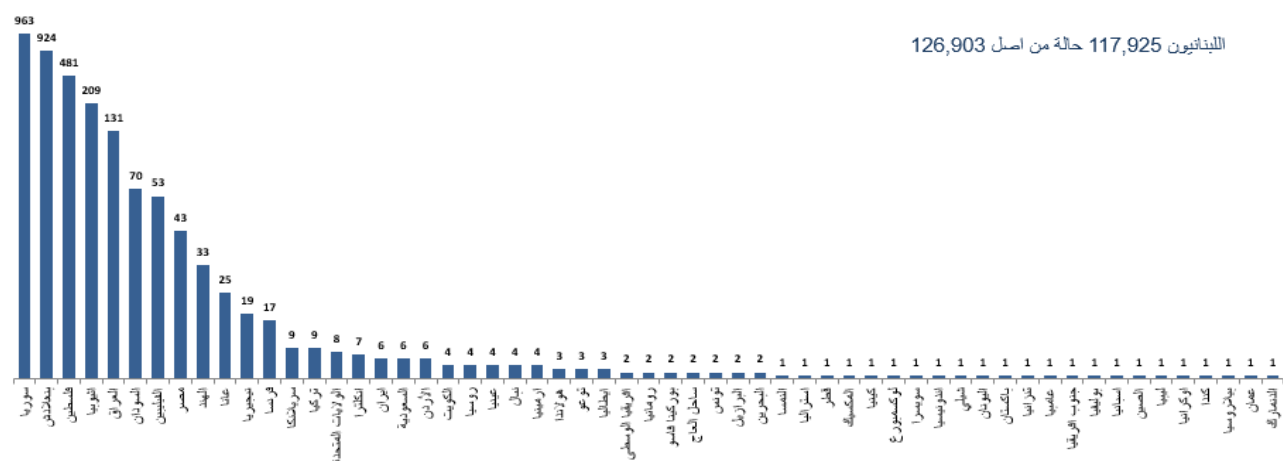
أو عبر وسائل التواصل الاجتماعي @DRM\_Lebanon

## المنحنى الوبائي حسب عدد الحالات اليومية



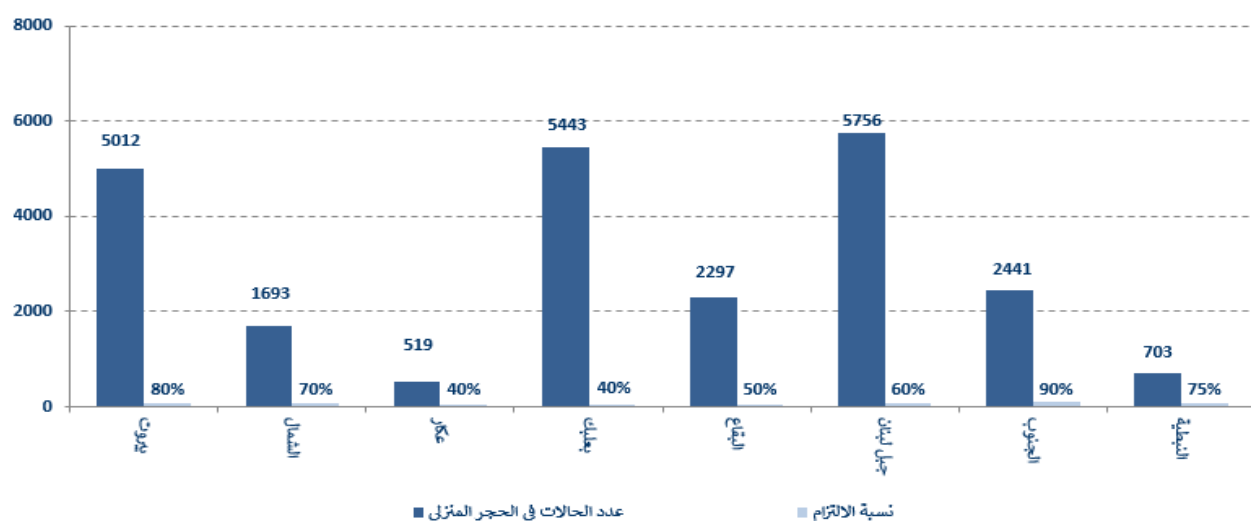
المراجع: المعلومات الصادرة عن وزارة الصحة العامة

## توزع الحالات حسب الجنسية



المراجع: المعلومات الصادرة عن وزارة الصحة العامة

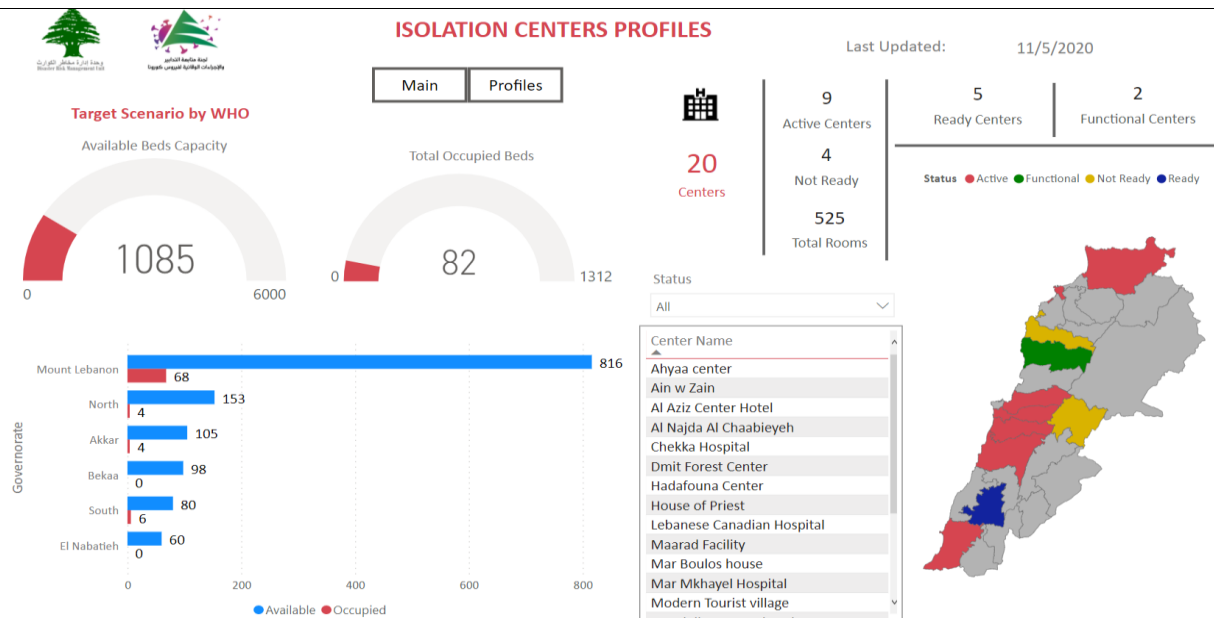
## توزع حالات العزل المنزلي في المحافظات ونسبة الالتزام



يمكن الاطلاع على التقرير وكافة التعاميم الرسمية الصادرة على الرابط: <http://drm.pcm.gov.lb>

أو عبر وسائل التواصل الاجتماعي @DRM\_Lebanon

## نسبة إشغال مراكز العزل للحالات المصابة بفيروس كورونا



للمزيد من المعلومات حول توزع مراكز العزل ونسبة إشغالها، الدخول على الرابط التالي: <http://bit.ly/DRM-IsolationCentersProfiles>

**ملاحظة:** تم تجهيز هذه المراكز بالتعاون بين اللجنة الوطنية لمتابعة التدابير والإجراءات الوقائية لمواجهة فيروس كورونا والمحافظين والبلديات، برنامج الأمم المتحدة الإنمائي، منظمة الصحة العالمية، منظمة اليونسيف، وزارة الصحة العامة، نقابة الممرضات والممرضين في لبنان، نقابة الاختصاصيين في العمل الاجتماعي.

## الإجراءات قيد التنفيذ 2020/11/29

### وزارة الصحة العامة

- أفاد وزير الصحة خلال مؤتمر صحفي عن ضرورة اخذ المواطنين بالإجراءات الوقائية لحين وصول اللقاح في شباط/فبراير المقبل.

### الصليب الأحمر اللبناني

239,571	عدد المستفيدين من حملات متابعة إجراءات الوقاية	57,111	عدد فحوصات PCR التي تم نقلها إلى المختبرات	48	عدد مراكز الإسعاف التي تستجيب	1,197 (74 حالة جديدة)	عدد الحالات التي تم نقلها إلى المستشفيات
166	عدد المتطوعين المدربين على نقل فحوصات PCR	1498	عدد المسعفين المدربين	8,878	عدد المتدربين على إعداد خطط استجابة محلية	110,304 (758 مستفيداً جديداً)	عدد المستفيدين من حلقات التوعية
967	عدد المتطوعين الجامعيين المدربين على إجراءات الوقاية في الشركات	310	عدد المدربين على إقامة حملات توعية	550	عدد متطوعي الصليب الأحمر المدربين على التوعية	8,836	عدد المتدربين على إدارة مراكز الحجر الصحي
4,750 (مستفيد واحد جديداً)	عدد المستفيدين من المنصات الإلكترونية	263,250	عدد المعدات التي تم توزيعها	1,259,062	عدد الملصقات والمنشورات التي تم توزيعها	958 (9 مرافق جديدة)	عدد المرافق التي تم تعقيمها

### الأجهزة الأمنية والعسكرية

المهام	الجهة
- توزيع مساعدات اجتماعية (400 ألف ليرة لبنانية) ومساعدات غذائية في كافة المناطق اللبنانية عبر مكتب التعاون العسكري المدني CIMIC.	الجيش
- تنبيه وتوجيه المواطنين والسائقين لتطبيق قرارات التبعية العامة.	
- تسير دوريات راجلة ومدولة وإقامة حواجز ظرفية في مختلف المناطق لمواظرة قوى الأمن الداخلي في تطبيق قرار الإقفال العام.	

- تسير دوريات وإقامة حواجز ظرفية ونقاط مراقبة في مختلف المناطق وتسطير محاضر ضبط بحق المخالفين لقرار الإقفال العام.	المديرية العامة لقوى الأمن الداخلي
- تسطير ما مجموعه <b>37594</b> محضراً مكتوباً بحق المخالفين من أفراد ومؤسسات لقرار التبعية العامة منذ بداية الإقفال العام بتاريخ 2020/11/14 لغاية الساعة الرابعة من بعد ظهر يوم الأحد 2020/11/29.	
- توزعت المحاضر التي تم تسطيرها بحق المخالفين لقرارات التبعية العامة خلال الـ 24 ساعة المنصرمة على النحو التالي:	

مجموع المحاضر منذ 2020/3/8		عدد محاضر الضبط خلال الـ 24 ساعة المنصرمة					
		لا ينطبق		محاضر خطية بحق السيارات المخالفة لقرار مفرد/مزدوج			
		5		محاضر خطية بحق مؤسسات مخالفة لقرار التبعية العامة			
34405	بيروت	924		محاضر خطية بحق أشخاص مخالفين (منع تجول، تباعد اجتماعي...)			
38982	جبل لبنان	54		محاضر خطية بحق الأشخاص المخالفين لقرار وضع كمامة			
15918	البقاع	983		المجموع			
12902	الشمال						
12792	الجنوب	الجنوب	الشمال	البقاع	جبل لبنان	بيروت	
114999	المجموع	59	144	187	319	274	



- الإفادة عن الحالات الإيجابية الجديدة في مختلف المحافظات والأقضية والحالات في الحجر المنزلي.
- متابعة الإجراءات التي تقوم بها الفرق الطبية في مراكز فحص الوافدين في المطار وعلى المعابر الحدودية.
- الإفادة عن وفاة شخص في مستشفى البوار بسبب فيروس كورونا
- الإفادة عن نسبة الالتزام بتطبيق قرار التعبئة العامة رقم 1432 خلال الـ 24 ساعة المنصرمة:

نسبة الالتزام في المحافظات					القرار
بيروت	جبل لبنان	البقاع وبعبك الهرمل	الشمال وعكار	الجنوب والنبطية	
غير محدد	87%	78%	61%	81%	الإقفال
غير محدد	73%	55%	59%	66%	سير المركبات

- تسير دوريات في مختلف المحافظات لمتابعة تنفيذ قرار الإقفال العام حيث قامت المديرية الإقليمية بـ:
  - توجيه إشارات إلى المؤسسات والمحلات المخالفة لقرار الإقفال العام والطلب من أصحابها إقفالها بشكل فوري.
  - توجيه إشارات للمؤسسات والمحلات المستثناة من قرار الإقفال بسبب عدد التزامها بالتدابير والإجراءات الوقائية اللازمة.
  - تفريق التجمعات في الأماكن العامة ومحلات بيع المواد الغذائية وفي الأحياء الداخلية.
  - مؤازرة الشرطة البلدية في تنفيذ دوريات في الأحياء في عدد من البلدات.
- الإفادة عن تسجيل حالة وفاة واحدة في صيدا
- الإفادة عن نسبة الالتزام بقرار التعبئة العامة في المحافظات خلال الـ 24 ساعة المنصرمة التي جاءت على النحو التالي:

بيروت	الجنوب	النبطية	الشمال	عكار	البقاع	بعبك الهرمل	جبل لبنان
88%	90%	88%	67%	56%	81%	40%	87%

## وزارة الأشغال العامة والنقل

### مطار رفيق الحريري الدولي (خلال الـ 24 ساعة المنصرمة)

الرحلات القادمة		الرحلات المغادرة	
عدد الرحلات	39	عدد الرحلات	40
عدد الوافدين	3515	عدد المغادرين	3705

### المرافئ (خلال الـ 24 ساعة المنصرمة)

السفن القادمة			السفن المغادرة			المرافئ
العدد	قادمة من	الحمولة	العدد	الوجهة	الحمولة	
1	الزهراني	فيول أويل	1	الاسكندرية	مستوعبات	بيروت
			1	بيروت	فيول أويل	الزهراني
			1	طرابلس	غاز أويل	
1	اوكرانيا	قمح	1	ازميت	مواد خطرة	طرابلس
1	جبل طارق	سكر				
1	بيروت	مواد خطرة				
4			4			المجموع

## قرارات / إجراءات عامة

- صدر القرار رقم 1495 عن وزارة الداخلية والبلديات بتاريخ 2020/11/29، والمتعلق بتعديل التدابير والإجراءات الوقائية لمواجهة وباء كورونا، وأبرز ما جاء فيه:

- تحديد مواقيت الولوج والدخول إلى الشوارع من الساعة 23:00 لغاية الساعة 5:00 صباح اليوم التالي
- صدرت التعليمات التالية بالنسبة للانتقال بالآليات:
  - السيارات العمومية والخاصة: 4 أشخاص ضمن السائق
  - آليات النقل المشترك: 50% من القدرة الاستيعابية مع إلزامية ارتداء الكمامة
  - شاحنات نقل الخضار والمواشي والمواد الغذائية، والحليب ومشتقاته، والبضائع الزراعية وعلف الحيوانات على أنواعها: شخصان ضمن السائق، تأمين نقل الحمالين بالآليات منفصلة، إلزامية وضع الكمامة
  - الدراجات النارية (باستثناء مدينة صيدا): شخص واحد على الدراجة كما تمنع مسيرات الدراجات النارية
- تحديد مواقيت فتح القطاع العام والقطاعات الاقتصادية والتجارية في كافة المناطق اللبنانية مع مراعاة التالي:
  - تنظيم مناوبات العمل في المؤسسات الخاصة المسموح لها بالعمل بما يتلائم مع مواقيت الولوج والخروج
  - التقيد بنسبة العديد المسموح بها لكل قطاع
  - اعتماد البطاقات الوظيفية لإثبات الهوية
- يعود قرار فتح أو إقفال المؤسسات التعليمية والوحدات الإدارية في كافة البلدات والقرى لوزارة التربية والتعليم العالي حصراً
- تبقى مقفلة الحانات والملاهي والمراقص الليلية وتمنع كافة المناسبات الاجتماعية، إضافة إلى التنسيق مع المرجعيات الدينية لجهة تنظيم وتحديد أعداد المصلين في دور العبادة (50% من القدرة الاستيعابية) وإلزامية ارتداء الكمامة
- أحكام عامة:
  - التقيد بأعداد المتنقلين بوسائل النقل العامة والخاصة المحددة
  - التقيد بإجراءات الوقاية والسلامة العامة
  - إلزامية وضع الكمامة
  - النظافة الشخصية وخاصة غسل اليدين
  - التعقيم بصورة دائمة وعدم الاكتظاظ مع المحافظة على المسافات بين الأشخاص
  - تنظيم الأدوار على صناديق الدفع
- الاستثناءات:
  - العسكريون وموظفو القطاع الصحي والعاملون في السلك الدبلوماسي والإعلاميون وموظفو المرفأ والوكالات البحرية والمطار، إضافة إلى مؤسسة كهرباء لبنان وقاديشا ومؤسسات المياه ومقدمي الخدمات لهما وعمال المطاحن وشركات كنس وجمع ونقل النفايات
  - الآليات العسكرية وآليات الدفاع المدني والإطفاء وشرطة البلديات والصليب الأحمر اللبناني وسيارات الإسعاف والجهاز الطبي
  - آليات السلك الدبلوماسي والأمم المتحدة ووسائل الإعلام والإعلاميين
  - الرافعات والآليات المخصصة لنقل وقطر السيارات
  - الآليات المخصصة لذوي الاحتياجات الخاصة والمزودين ببطاقة من وزارة الشؤون الاجتماعية



- الوافدون والمغادرون ومن يقلونهم من وإلى المطار شرط حيازتهم على صورة عن تذكرة السفر يكلف رؤساء البلديات بما يلي:
- اطلاق دوريات الشرطة لمراقبة تقييد المواطنين والمؤسسات الرسمية والخاصة بمضمون القرار
- مراجعة لوائح الحالات الايجابية على منصة IMPACT يومياً وفور ورودها
- تكليف المديرية العامة لقوى الأمن الداخلي بالإيعاز إلى جميع الوحدات بالتشدد في تطبيق هذا القرار عند حصول أي طارئ يلزم الإنتقال يقتضي الاتصال على خط الطوارئ 112
- يبدأ العمل بهذا القرار اعتباراً من الساعة 5:00 من صباح يوم الإثنين في 2020/11/30 لغاية صباح الإثنين 2020/12/7.

ملاحظة: يمكن الاطلاع على القرار الكامل على الموقع: <http://drm.pcm.gov.lb>

#### مخالفات قرارات التعبئة العامة

- مخالفات لقرار الإغلاق العام الصادر عن وزارة الداخلية والبلديات رقم 1432:
  - مخالفات سير المركبات الآلية
  - مخالفات من مؤسسات ومحلات تجارية لم تلتزم بالإقفال.
  - اكتظاظ في محلات بيع المواد الغذائية وعدم احترام المسافة الآمنة بين الزبائن.
  - تجمعات امام ماكينات سحب الأموال ومكاتب تحويل الأموال.
- عدم التزام المخالطين لحالات مؤكدة بإجراءات العزل المنزلي لحين صدور نتائج الفحوصات المخبرية.

يمكن الاطلاع على التقرير وكافة التعاميم الرسمية الصادرة على الرابط: <http://drm.pcm.gov.lb>

أو عبر وسائل التواصل الاجتماعي @DRM\_Lebanon

عند الشعور بأية عوارض، الاتصال مباشرة على الرقم الساخن لوزارة الصحة العامة: 1214 أو 01/594459



المختبرات التي لم تلتزم بالإجراءات المعتمدة من قبل وزارة الصحة العامة  
حول المعلومات المطلوب تسجيلها للحالات المصابة خلال الـ 24 ساعة المنصرمة

#### المختبرات التي لم تحدد القضاء (خلال الـ 24 ساعة المنصرمة)

عدد الحالات الإيجابية دون تحديد القضاء	المختبرات / المستشفيات
44	مختبرات INOVIE الفياضية
34	مستشفى رفيق الحريري الجامعي
9	مركز فحوصات الوافدين في مطار رفيق الحريري الدولي
9	مختبرات الهادي / حارة حريك
6	مستشفى المياس - زحلة
1	مختبرات عقيقي وبولس
1	مستشفى راغب حرب

#### المختبرات التي لم تحدد مكان السكن (خلال الـ 24 ساعة المنصرمة)

عدد الحالات الإيجابية دون تحديد مكان السكن	المختبرات / المستشفيات
48	مختبرات INOVIE الفياضية
38	مستشفى رفيق الحريري الحكومي
9	مستشفى المياس زحلة
7	مختبرات الهادي - حارة حريك
5	مستشفى راغب حرب
1	مختبرات عقيقي وبولس
2	مستشفى نبيه بري الحكومي - النبطية
1	مستشفى جبل لبنان
1	مستشفى تل شبحا
9	مركز فحوصات الوافدين في مطار رفيق الحريري الدولي

#### المختبرات التي لم تحدد رقم الهاتف (خلال الـ 24 ساعة المنصرمة)

عدد الحالات الإيجابية دون تحديد رقم الهاتف	المختبرات / المستشفيات
17	مختبرات الهادي - حارة حريك
5	مختبرات INOVIE الفياضية
1	مستشفى السان جورج الحدث

**اللائحة المحدثة للمختبرات المعتمدة من قبل وزارة الصحة العامة لإجراء فحوصات الـPCR**

**المختبرات الحكومية المؤهلة لإجراء التشخيص المخبري لفيروس كورونا بطريقة الـPCR-RT**

الموقع	المختبر
بيروت	مستشفى رفيق الحريري الجامعي
حلبا	مستشفى حلبا الحكومي
طرابلس	مستشفى طرابلس الحكومي
البترون	مستشفى البترون الحكومي
كسروان	مستشفى فتوح كسروان الحكومي (البوار)
النبطية	مستشفى نبيه بزي الحكومي الجامعي
تبنين	مستشفى تبنين الحكومي
بنت جبيل	مستشفى بنت جبيل الحكومي
بعلبك	مستشفى بعلبك الحكومي
زحلة	مستشفى الرئيس الياس الهراوي الحكومي

**المختبرات الخاصة المؤهلة لإجراء التشخيص المخبري لفيروس كورونا بطريقة الـPCR-RT**

الموقع	المختبر
بيروت	مستشفى الجامعة الأميركية
بيروت	مستشفى أوتيل ديو الجامعي
بيروت	مختبرات رودولف ميريو (الجامعة اليسوعية - المتحف)
بيروت	مستشفى القديس جاورجيوس الجامعي
بيروت	مستشفى المقاصد
بيروت	مستشفى رزق الجامعي
بيروت	مستشفى اللبناني الجعيتاوي الجامعي
بيروت	مستشفى الوردية
بيروت	مختبر مركز الأطباء
بيروت	مختبر فونتانا (الحمرا)
بيروت	مختبر الأمن العام (العدلية)
الأشرفية	مختبرات جبر و غرة
الأشرفية	مختبر السان مارك
فرن الشباك	مختبرات حداد
الغبيري	المختبرات الحديثة
الغبيري	مستشفى الساحل
الغبيري	مستشفى الزهراء الجامعي
بئر حسن	مركز النقاء الطبي
برج البراجنة	مستشفى الرسول الأعظم
حارة حريك	مستشفى بهمن
حارة حريك	مختبر ناشيونال دياغنوستك سيرفس كومباني
المرجعة	مختبر الدكتور محمود عثمان - مركز التحاليل الطبية
الجناح	مختبر أميريك دياغنوستك سنتر
بعيدا	مستشفى جبل لبنان
بعيدا	مستشفى السان جورج الحدث
بعيدا	مختبر الهادي
بعيدا	مختبر Liban-INOIE
الحازمية	مستشفى قلب يسوع
الحازمية	مختبر كلينيجان
المتن	مستشفى سرحال
المتن	مختبر ترانس ميدكال فور اليف
المتن	مختبرات سان ميشال للتحاليل الطبية
المتن	مختبر مركز الشرق الأوسط الصحي ش.م.ل
الزلفا	مستشفى هارون
المنصورية	مستشفى بلفو
الكورة	مستشفى هيكل
زغرتا	مركز الشمال الاستشفائي
طرابلس	مستشفى المظلوم
طرابلس	مستشفى المنلا
طرابلس	مستشفى النيني
طرابلس	مختبر ميكروبيولوجيا الصحة والبيئة، المعهد العالي للدكتوراه، الجامعة اللبنانية
جبيل	مستشفى سيدة المعونات الجامعي
جبيل	مختبر عقيقي وبولس
جونية	مختبر واكيم

Hospital Wzein Ain	مستشفى عين وزين	الشوف
UMC Hospital Hammoud	مستشفى حمود الجامعي	صيدا
Al Karim Medical Laboratory (KML)	مختبر الكريم	صيدا
Hospital Harb Ragheb Sheikh	مستشفى الشيخ راغب حرب	النبطية
SDC (Center Diagnostic Sabbah)	مختبر الصباح	النبطية
Jabal Amel Hospital	مستشفى جبل عامل	صور
Mashrek Diagnostic Center (MDC)	مختبر المشرق	صور
Hospital University Dar Al Amal	مستشفى دار الأمل الجامعي	بعلبك
	مختبرات العناية الطبية	بعلبك
	مختبرات العناية الطبية	اللبوة
Hospital General Khoury	مستشفى خوري	زحلة
MCC (Center Care Medical)	مختبر ميديكال كير سنتر	زحلة

### مختبرات المستشفيات العسكرية

Hôpital Central Militaire	المستشفى العسكري المركزي في بيروت	بيروت
---------------------------	-----------------------------------	-------

### المختبرات المؤهلة لأخذ عينات "المسحات الأنفية" بطريقة Drive-Thru

Medical Diagnostic Treatment Center (MDTC)	مختبر ميديكال دياغنوستك تريتماننت سنتر (الحمراء)	بيروت
ALS CIC SAL Med-Lab	مختبر ميد لاب الحمراء – الجفینور	بيروت
Itani Medical Laboratories	مختبرات عيتاني	بيروت
ABC Laboratories	مختبر أ ب سي	الأشرفية
Mouawad Medical Laboratory	مختبرات معوّض الطبية	الشيح
Rihan Medical Center	مختبرات الشياح (د. فؤاد ریحان)	الشيح
Lab Expert	مختبر إكسبرت لاب	المنصوريّة
LAB Life	مختبر لايف لاب	بعلبك
Rayyak Hospital	مستشفى رياق	رياق

<http://drm.pcm.gov.lb> يمكن الاطلاع على التقرير وكافة التعاميم الرسمية الصادرة على الرابط:

أو عبر وسائل التواصل الاجتماعي @DRM\_Lebanon