

غرفة العمليات الوطنية لإدارة الكوارث - السراي الحكومي الكبير
التقرير اليومي حول COVID-19



وقت صدور التقرير: 16:00

تقرير رقم: 072

التاريخ: الجمعة 29 أيار 2020

441 حالة نشطة (Active Cases)	
358 حالة في العزل المنزلي	83 حالة استشفاء
77 حالة متوسطة	
6 حالات في العناية الفائقة	

1172 حالة تم تسجيلها منذ 2020/2/21	
350 مقيمين	822 وافدين

26 حالة وفاة
705 حالة شفاء

4 حالات جديدة	
1 وافد	3 مقيمين

لبنان	عالمياً	
1172	5,933,622	عدد الإصابات الإجمالي
26	362,629	عدد الوفيات
2.21%	6.11%	نسبة الوفيات
705	2,602,079	عدد حالات الشفاء

ملاحظة: آخر تحديث للمعلومات 3:30 pm

فحص كورونا في المختبرات منذ 2020/2/21

فحص كورونا في المختبرات خلال الـ 24 ساعة المنصرمة

فحص كورونا في المطار منذ 2020/4/5

فحص كورونا في المطار خلال الـ 24 ساعة المنصرمة

العدد الإجمالي لفحوصات كورونا منذ 2020/2/21

68,769

1292

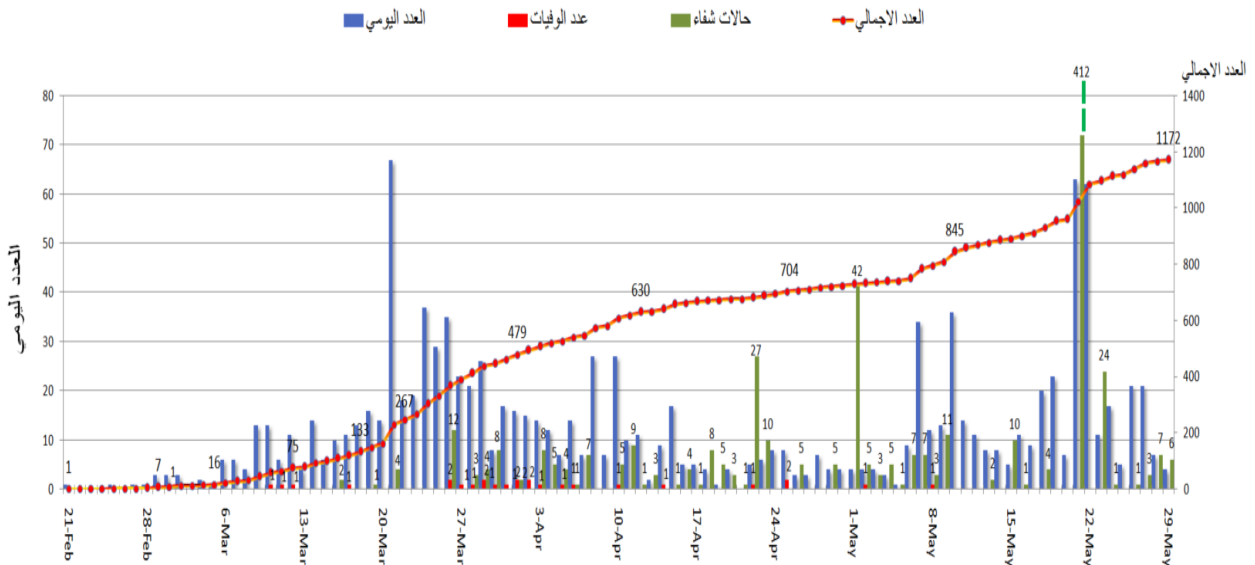
11.034

0

79,803

المرجع: المعلومات الصادرة عن وزارة الصحة العامة

المنحنى الوبائي حسب العدد اليومي للإصابات



المرجع: المعلومات الصادرة عن وزارة الصحة العامة

يمكن الاطلاع على التقرير وكافة التعاميم الرسمية الصادرة على الرابط: drm.pcm.gov.lb

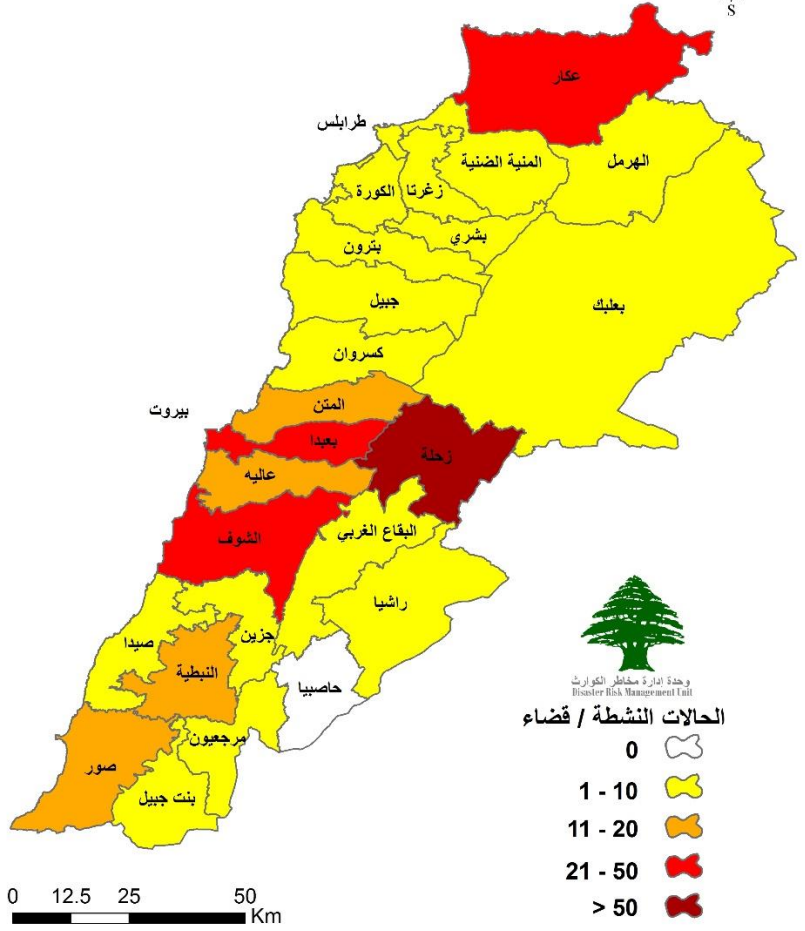
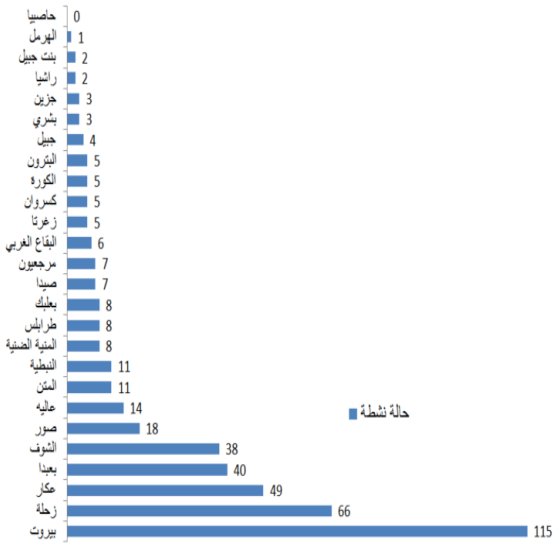
أو عبر وسائل التواصل الاجتماعي @DRM_Lebanon

توزع الحالات النشطة حسب الأفضية



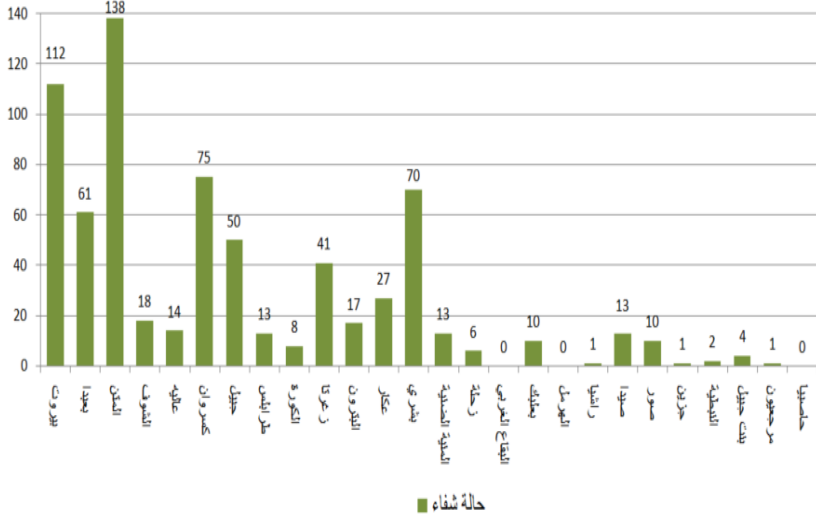
التوزع اليومي للإصابات حسب المناطق

مقيد/والد	العدد	البلدية
والد	1	أشرفية (بيروت)
مقيد	1	الكفاهات (بعينا)
مقيد	2	جديدة القطيع (عكار)
	4	المجموع

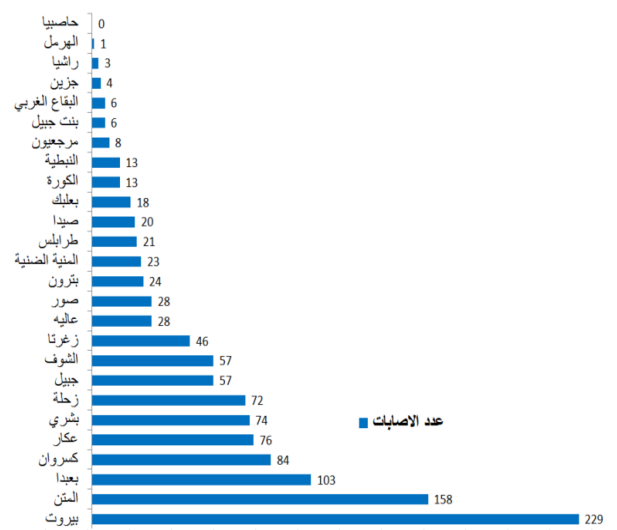


المرجع: المعلومات الصادرة عن وزارة الصحة العامة

توزع حالات الشفاء حسب الأفضية



توزع مجمل الحالات حسب الأفضية منذ 2020/2/21

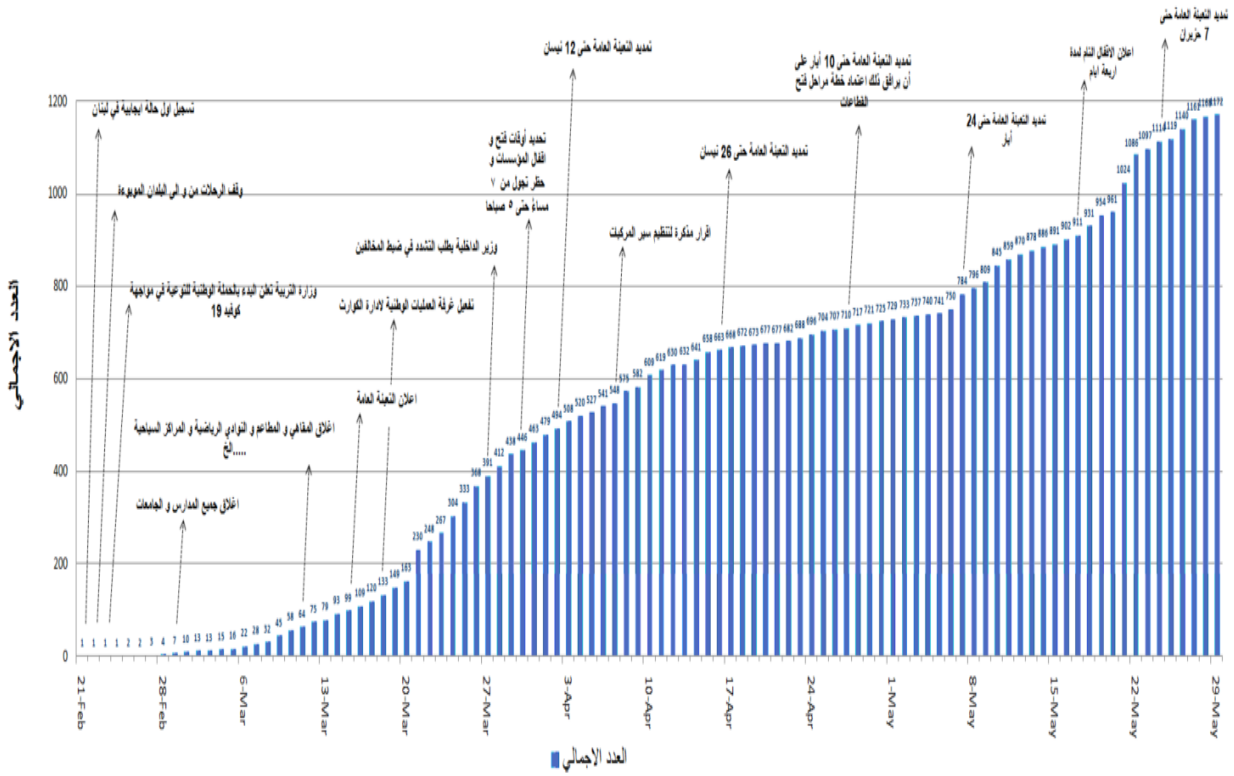


المرجع: المعلومات الصادرة عن وزارة الصحة العامة

يمكن الاطلاع على التقرير وكافة التعاميم الرسمية الصادرة على الرابط: drm.pcm.gov.lb

أو عبر وسائل التواصل الاجتماعي @DRM_Lebanon

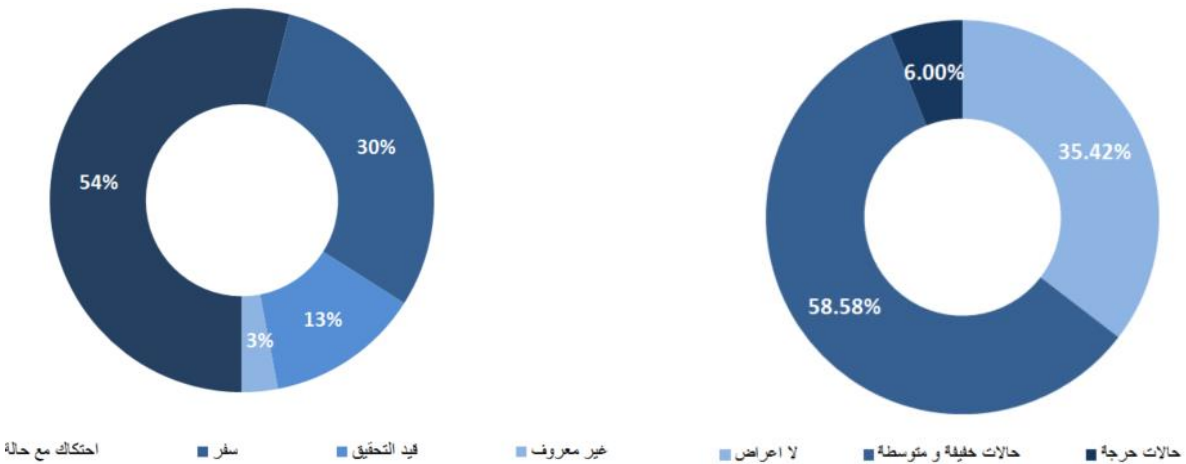
التسلل الزمني للقرارات بحسب العدد الإجمالي للحالات



المراجع: المعلومات الصادرة عن وزارة الصحة العامة

طريقة التعرض للمعدوى بالفيروس

توزع الحالات حسب الوضع الصحي

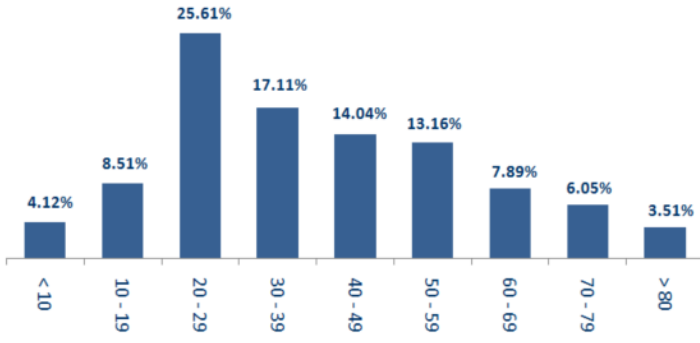


المراجع: المعلومات الصادرة عن وزارة الصحة العامة

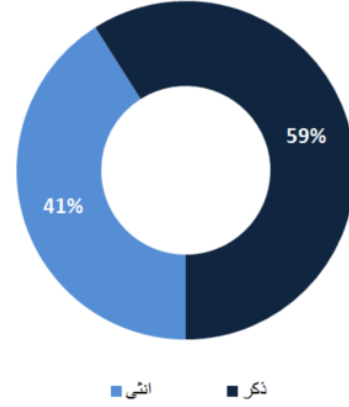
يمكن الاطلاع على التقرير وكافة التعاميم الرسمية الصادرة على الرابط: drm.pcm.gov.lb

أو عبر وسائل التواصل الاجتماعي @DRM_Lebanon

توزع الحالات حسب الفئة العمرية

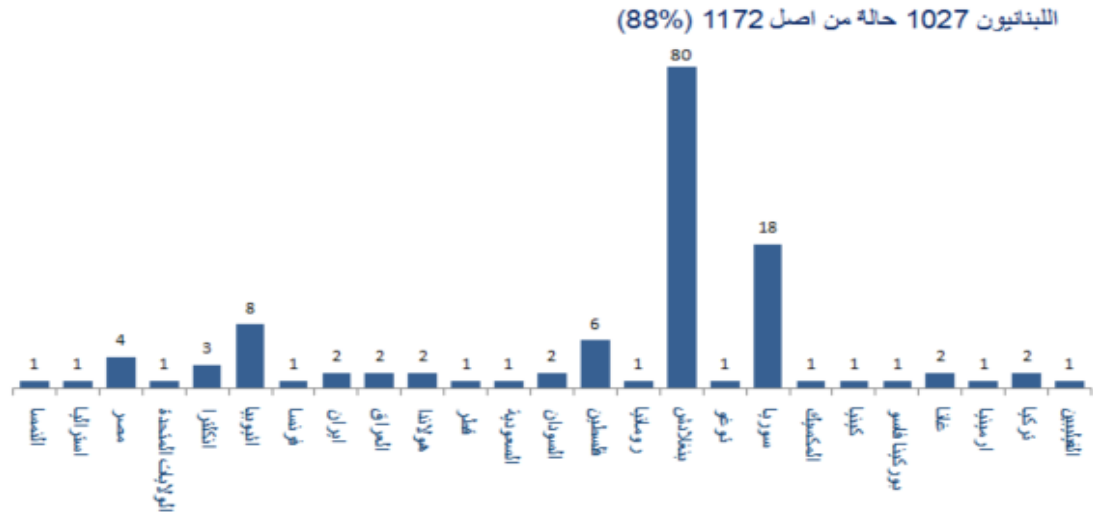


توزع الحالات حسب الجنس



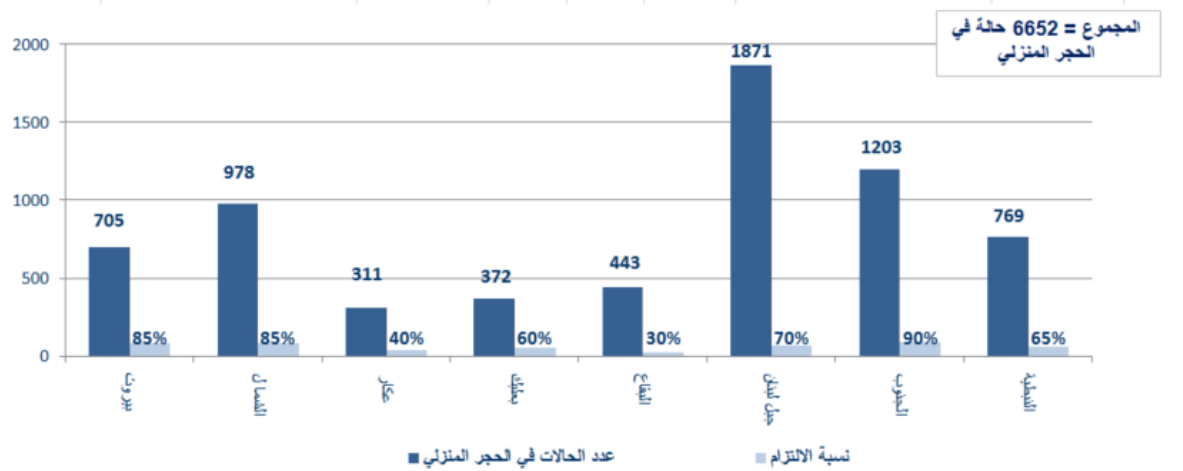
المراجع: المعلومات الصادرة عن وزارة الصحة العامة

توزع الحالات حسب الجنسية



المراجع: المعلومات الصادرة عن وزارة الصحة العامة

توزع حالات العزل المنزلي في المحافظات ونسبة الالتزام

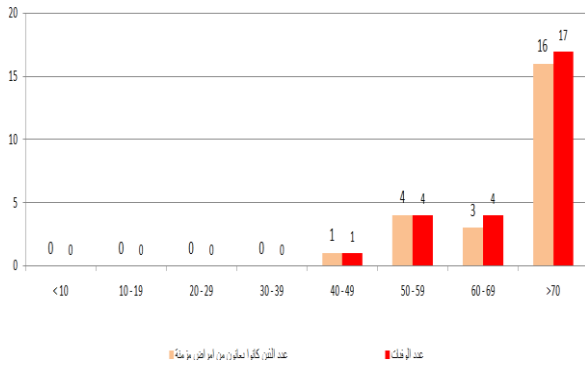


المراجع: المعلومات الصادرة عن وزارة الصحة العامة

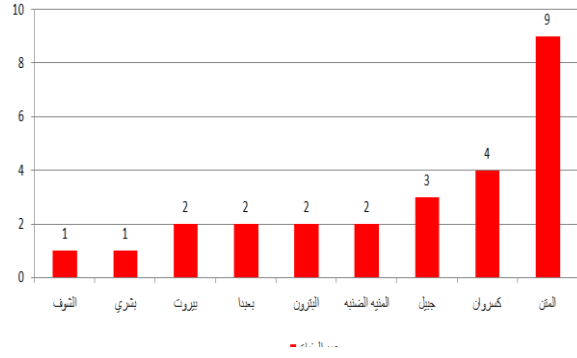
يمكن الاطلاع على التقرير وكافة التعاميم الرسمية الصادرة على الرابط: drm.pcm.gov.lb

أو عبر وسائل التواصل الاجتماعي @DRM_Lebanon

توزع الوفيات حسب الفئة العمرية



توزع الوفيات حسب الأقسضية

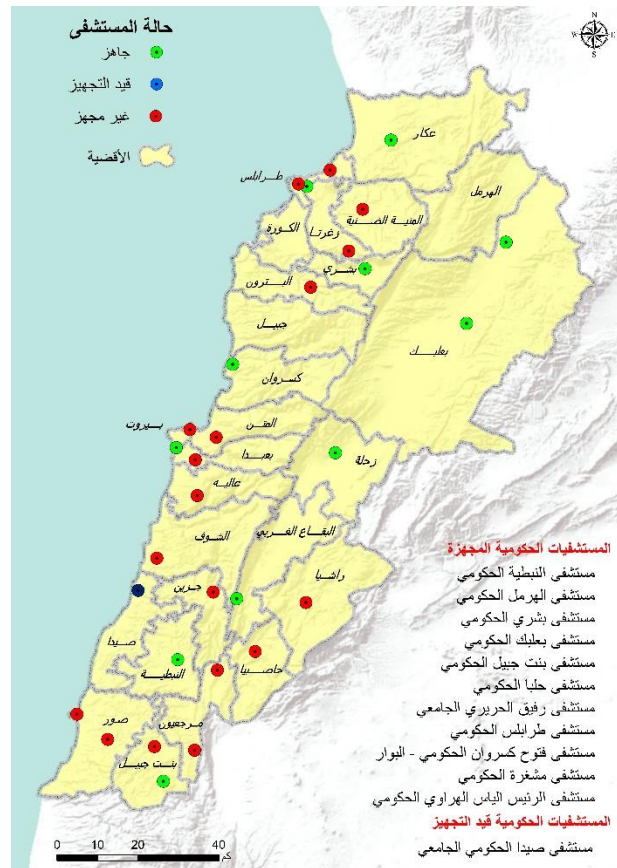


المرجع: المعلومات الصادرة عن وزارة الصحة العامة

جهوزية المستشفيات الخاصة



جهوزية المستشفيات الحكومية



المرجع: المعلومات الصادرة عن وزارة الصحة العامة

المختبرات الحكومية المعيّنة من وزارة الصحة العامة لإجراء التشخيص المخبري لفيروس كورونا

الموقع	المختبر
بيروت	مستشفى رفيق الحريري الجامعي
طرابلس	مستشفى طرابلس الحكومي
كسروان	مستشفى قنوح كسروان الحكومي - البوار
بعلبك	مستشفى بعلبك الحكومي
بنت جبيل	مستشفى تبنين الحكومي
زحلة	مستشفى الرئيس الياس الهراوي الحكومي

يمكن الاطلاع على التقرير وكافة التعاميم الرسمية الصادرة على الرابط: drm.pcm.gov.lb

أو عبر وسائل التواصل الاجتماعي @DRM_Lebanon

المختبرات الخاصة المعيّنة من وزارة الصحة العامة لإجراء التشخيص المخبري لفيروس كورونا

المختبر	الموقع
مستشفى الجامعة الأميركية	بيروت
مستشفى أوتيل ديو دو فرانس (HDF/Mérieux/USJ)	بيروت
مستشفى القديس جاورجيوس	بيروت
مستشفى رزق (LAU)	بيروت
مستشفى سيدة المعونات الجامعي	جبيل
مستشفى المظلوم	طرابلس
مستشفى هيكل	الكورة
مستشفى سرحال	المتن
مستشفى بحّس	المتن
مستشفى اللبناني الجعيتاوي الجامعي	بيروت
مستشفى جبل لبنان	بعيدا
مستشفى السان جورج الحدث	بعيدا
مستشفى عين وزين	الشوف
مستشفى حمود الجامعي	صيدا
مستشفى دار الأمل الجامعي	بعلبك
مستشفى الشيخ راغب حرب	النبطية
مختبرات الهادي	بعيدا
مختبرات عقيقي	جبيل
مختبرات المشرق	صور
مختبرات مركز الأطباء	بيروت
مختبرات الكريم	صيدا
مختبرات الصباح SDC	النبطية
مختبرات INOVIE	بعيدا
مختبرات TRANSMEDICAL	المتن
مختبرات MCC	زحلة

الإجراءات قيد التنفيذ - 2020/5/29

وزارة الصحة العامة

- تنسق وزارة الصحة العامة مع كافة الوزارات والإدارات المعنية من أجل تنفيذ خطة لمواجهة تفشي الفيروس والحد منه في مختلف المناطق اللبنانية من خلال توسيع دائرة الفحوصات للمخالطين للحالات المشتبه والمؤكدة، والتشدد في تطبيق الحجر المنزلي الإلزامي بالتنسيق مع البلديات والأجهزة الأمنية.
- تشرف الوزارة على كافة الفحوصات التي يتم أخذها للمخالطين والمشتبه بإصابتهم بالفيروس في مختلف المستشفيات الحكومية في المحافظات والمناطق اللبنانية وذلك على نفقة الوزارة من أجل تحديد الواقع الوبائي في لبنان واتخاذ الخطوات اللازمة في ضوء ذلك.
- تستمر الطواقم الطبية التابعة لوزارة الصحة العامة بتنفيذ حملة واسعة في مختلف المناطق اللبنانية لفحص المخالطين والمشتبه بإصابتهم بفيروس كورونا المستجد بهدف تحديث الواقع الوبائي في لبنان.
- تتبّع الأوضاع الصحية للمواطنين الوافدين من مختلف الدول بشكل يومي في المستشفيات وفي الحجر المنزلي.
- تستمر وزارة الصحة العامة بتنفيذ مرحلة زيادة عدد فحوصات الـ PCR وتوزيع المستلزمات الطبية على المستشفيات الحكومية من ضمن خطتها التي تركز على أخذ العينات العشوائية يومياً في مختلف المناطق اللبنانية مما سيبيح تحديد مرحلة الوباء.
- متابعة فحوصات الـ PCR للمواطنين في المختبرات المحددة ومطابقة النتائج وإعلان النتائج الرسمية يومياً.
- إصدار التقرير اليومي عن الحالات الجديدة ووضعها في المستشفيات الحكومية والخاصة وتتبع الحالات المحتملة.

يمكن الاطلاع على التقرير وكافة التعاميم الرسمية الصادرة على الرابط: drm.pcm.gov.lb

أو عبر وسائل التواصل الاجتماعي @DRM_Lebanon

الصلب الأحمر اللبناني

16251 (272 فحصاً جديداً)	عدد فحوصات PCR التي تم نقلها إلى المختبرات	10	عدد مراكز الإسعاف الإضافية الجاهزة للاستجابة	37	عدد مراكز الإسعاف التي تستجيب	1670 (20 حالة جديدة)	عدد الحالات التي تم نقلها إلى المستشفيات
138	عدد المتطوعين المدرّبين على نقل فحوصات PCR	1344	عدد المسعفين المدرّبين	4051 (233 متدرّباً جديداً)	عدد المتدرّبين على إعداد خطط استجابة محلية	58262 (79 مستفيداً جديداً)	عدد المستفيدين من حلقات التوعية حول COVID-19* 19
791	عدد المتطوعين الجامعيين المدرّبين على متابعة إجراءات الوقاية في الشركات والمؤسسات	217	عدد المتطوعين الجامعيين المدرّبين على إقامة حلقات توعية	520	عدد متطوعي الصلب الأحمر المدرّبين على التوعية	3817 (267 متدرّباً جديداً)	عدد المتدرّبين على إدارة مراكز الحجر الصحي
3073 (28 مستفيداً جديداً)	عدد المستفيدين من المنصات الإلكترونية التتقيفية حول ال-COVID 19	32769 (معدات جديدة)	عدد المعدات التي تم توزيعها**	1172987	عدد الملصقات والكتيبات والمنشورات التي تم توزيعها حول الوقاية من الفيروس	324	عدد السجون والنظارات والمراقب التي تم تعقيمها

* تتضمن: حلقات توعية حول COVID-19، توعية حول التدابير التي يجب اتباعها عند العودة الى العمل وتدريب متقدّم للعاملين الميدانيين في الصفوف الأمامية.

** تتضمن: معدات الحماية والوقاية الشخصية، معدّات طبيّة ومعدّات التعقيم.

الأجهزة العسكرية والأمنية

المهام	الجهة
عدد الدوريات الراجلة والمدولة	الجيش
عدد المحلات المخالفة لقرار التعبئة العامة التي تم إقفالها	69
مختلف المناطق	89
تطبيق قرار منع التجول	مختلف المناطق
تفريق تجمعات وفتح طرق	مختلف المناطق
إقامة حواجز ظرفية	مختلف المناطق
توزيع حصص غذائية عبر برنامج CIMIC	مختلف المناطق
تنظيم تجمعات المواطنين أمام المصارف والـ ATM	مختلف المناطق
تنبيه وتوجيه المواطنين والسائقين لتطبيق قرارات التعبئة العامة	مختلف المناطق
- مؤازرة البلديات في مزبود (الشوف) ومجدل عنجر (زحلة) لعزل البلدات، وبلدية بيروت لعزل مبنيين في محلة رأس النبع ومبنى في محلة البسطة. - تسطير محاضر مكتوبة بحق المخالفين لقرارات التعبئة العامة وقرارات السير:	
عدد المحاضر التي تم تنظيمها منذ 2020/3/8	عدد المحاضر التي تم تنظيمها خلال الـ 24 ساعة المنصرمة
سيارات	سيارات
25908	507
مؤسسات / محلات	مؤسسات / محلات
3324	48
أفراد	أفراد
12555	105
المجموع	المجموع
41787	660

المديرية العامة لقوى الأمن الداخلي

المديرية العامة للأمن العام

- تطبيق الإجراءات الأمنية والوقائية المطلوبة في المطار وعلى المرفأ والمعايير الحدودية.
- تسيير دوريات في مختلف المناطق اللبنانية وإقفال المحلات التجارية المخالفة وتوجيه الإنذارات
إلى المخالفين وتفريق التجمعات.
- تقصّي ومتابعة الحالات الإيجابية والحالات في الحجر المنزلي في مختلف المناطق.

المديرية العامة لأمن الدولة

- مؤازرة مراقبين من مصلحة حماية المستهلك التابعة لوزارة التجارة والاقتصاد في مرجعيون،
حاصبيا، كسروان، عاليه، جبيل و عكار للكشف على محطات الوقود حيث تم توجيه إنذارات وتسطير
محاضر بحق المخالفين بسبب التلاعب بسعر مادة المازوت واحتكاره.
- مؤازرة مراقبين من مصلحة حماية المستهلك التابعة لوزارة التجارة والاقتصاد في عرمون وخذة
والشوفيات للكشف على محلات بيع المواد الغذائية والمحلات التجارية حيث تم تسطير محاضر
بحق المخالفين بسبب عدم الإعلان عن الأسعار ووجود بضائع منتهية الصلاحية.
- تنفيذ جولات ميدانية لمتابعة الحالات المشتبهة والمؤكدة وحالات الحجر المنزلي.

يمكن الاطلاع على التقرير وكافة التعاميم الرسمية الصادرة على الرابط: drm.pcm.gov.lb

أو عبر وسائل التواصل الاجتماعي @DRM_Lebanon

العدد خلال الـ 24 ساعة المنصرمة	4	العدد الإجمالي منذ صدور القرار	342
الجهوزية للتعامل مع الحالات المصابة بفيروس كورونا المستجد			
عدد العناصر المدربة على عمليات نقل المصابين بفيروس كورونا المستجد	427	عدد سيارات الإسعاف الجاهزة لنقل الحالات المصابة بالفيروس	67

مهمات أخرى:

- تعقيم عدد من الأماكن العامة والخاصة والقطاعات الحيوية المستثناة من قرار الإقفال ضمن الأفضية في مختلف المحافظات اللبنانية.

وزارة الداخلية والبلديات

- تطبيق تمديد التعينة العامة بناء على قرار مجلس الوزراء بتاريخ 2020/5/21 لمواجهة فيروس كورونا استناداً إلى إنهاء المجلس الأعلى للدفاع وذلك اعتباراً من 2020/5/25 لغاية 2020/6/7 ضمناً، على أن تستمر التدابير وفق إجراءات المرحلة الثالثة.
- تطبيق **المذكرة رقم 151/أ.م. تاريخ 2020-05-17** حول تحديد أوقات فتح وإقبال المؤسسات وأوقات التجول والفئات المستثناة بناء على قرارات مجلس الوزراء.
- تطبيق **التعميم رقم 6476 تاريخ 2020/5/4** المتعلق بضرورة وضع اسم البلدية أو اتحاد البلديات المعني **فقط** دون ذكر أي اسم من أسماء أعضاء المجلس البلدي أو رئيس المجلس التنفيذي أو رئيس اتحاد البلديات على القسائم الموزعة والصناديق التي تحوي المساعدات.
- تتابع الوزارة الإجراءات الصحية والاجتماعية والأمنية الناجمة عن تفشي وباء كورونا التي تقوم بها البلديات واتحادات البلديات في مواجهة فيروس كورونا المستجد عبر المنصة الإلكترونية المشتركة للبلديات (IMPACT) بالتنسيق مع وزارة الصحة العامة ووزارة الشؤون الاجتماعية وغرفة العمليات الوطنية لإدارة الكوارث في السراي الحكومي الكبير من خلال الرابط التالي: <https://cp.interior.gov.lb>

وزارة الأشغال العامة والنقل

مطار رفيق الحريري الدولي: الجمعة 2020/5/29

الرحلات القادمة	الشركة	قادمة من	وقت الوصول	عدد الوافدين من المواطنين اللبنانيين
طائرة خاصة	MEA	فرانكفورت	17:55	9
مجموع الطائرات القادمة				
طائرة خاصة	MEA	فرانكفورت	08:00	9
طائرة خاصة	DANISH	الدنمارك	12:45	150
مجموع الطائرات المغادرة				
طائرات الشحن	الشركة	قادمة من	وقت الوصول	على متنها
هبوط طائرة شحن	DHL	البحرين	21:35	بضائع مختلفة
هبوط طائرة شحن	TURKISH	الدوحة	23:15	بضائع مختلفة
مجموع طائرات الشحن				

المرفأ: الجمعة 2020/5/29

المرفأ	دخول	مغادرة
العدد	البلد/الجهة	العدد
مرفأ بيروت	تركيا	مستوعبات
	سوريا	مستوعبات
	قبرص	مستوعبات
	اوكرانيا	قمح
مرفأ الزهراني		قبرص
مرفأ الجية	الكامبيرون	مواد بناء
المجموع	5	1

مصلحة سكك الحديد والنقل المشترك: الجمعة 2020/5/29

- تضع المصلحة حافلات بتصريف المسؤولين في المطار لنقل الوافدين إلى مراكز الحجر المحددة.

وزارة الخارجية والمغتربين

- تتابع الوزارة مع السفارات الأجنبية إجلاء المواطنين الأجانب من لبنان بالتنسيق مع اللجنة الوطنية لمتابعة التدابير والإجراءات الوقائية لمواجهة فيروس كورونا المستجد.
- تتابع الوزارة تنظيم اللوائح الاسمية للطلاب المغتربين ذوي الإمكانيات المادية المحدودة الذين تشملهم المساعدات المادية المباشرة، كما تقوم بتأمين التواصل المباشر مع كافة المراجع المالية والمصرفية المختصة لتسهيل عمليات تحويل الأموال للطلاب.
- تتابع الوزارة عبر البعثات والقنصليات اللبنانية المساعدات والهبات من الدول الشقيقة والصديقة لزيادة قدرة لبنان على الاستجابة في مواجهة انتشار الفيروس.

مراكز العزل التي تمت الموافقة عليها من قبل اللجنة الوطنية لمتابعة التدابير والإجراءات الوقائية لمواجهة فيروس

كورونا لتاريخ: الخميس 30 نيسان 2020

المحافظة	عدد المراكز	عدد المراكز المعتمدة للنازحين واللاجئين
جبل لبنان	17	1
الشمال	2	
الجنوب	4	2
عكار	11	2
البقاع	10	4
بيروت		1
المجموع لتاريخه	44	10

تضم اللجنة المتخصصة المكلفة بالكشف على مراكز العزل المحتملة ضابطاً من الأمانة العامة للمجلس الأعلى للدفاع، ضابطاً طبياً من الطبابة العسكرية في الجيش، ضابطاً مهندساً من الجيش وممثلاً عن نقابة الممرضات والممرضين في لبنان.

تعمل اللجنة على تجهيز مراكز العزل التي تم اختيارها بالتنسيق مع الإدارات المعنية ومع المحافظين والبلديات.

أوصت اللجنة الوطنية بتكليف المحافظين والبلديات مراقبة أعمال تجهيز وتشغيل مراكز عزل اللاجئين والنازحين التي تم اعتمادها بالتنسيق مع وزارة الصحة العامة، وزارة الشؤون الاجتماعية، وزارة الداخلية والبلديات، منظمة الأمم المتحدة لشؤون اللاجئين (UNHCR) ووكالة الأمم المتحدة لغوث وتشغيل اللاجئين الفلسطينيين (UNRWA) مع اعتماد الدليل المرجعي لتجهيز وإدارة مراكز العزل الذي تم تعميمه من قبل وزارة الداخلية والبلديات ضمن الخطة الوطنية لمواجهة فيروس كورونا المستجد.

نسبة الالتزام بقرارات التعبئة العامة في المحافظات خلال الـ 24 ساعة المنصرمة

المحافظة	النسبة المئوية	القطاعات المخالفة
بيروت	55%	<ul style="list-style-type: none"> - تجمعات مطلبية، مظاهرات وقطع طرقات في بيروت (راس النبع، قصفص، برج البراجنة، الرحاب، المدينة الرياضية) - مخالفات لقرار السير ومنع التجول - عدم التزام المحلات التجارية ومحلات بيع المواد الغذائية بالأوقات المحددة للإقفال - حركة سير كثيفة
الشمال	55%	<ul style="list-style-type: none"> - تجمعات مطلبية، مظاهرات وقطع طرقات (شكا، طرابلس، الميناء، البداوي) - مخالفات لقرار السير ومنع التجول - عدم التزام المحلات التجارية ومحلات بيع المواد الغذائية بالأوقات المحددة للإقفال - عدم التزام المطاعم والمقاهي بالعدد المسموح من الزبائن
عكار	40%	<ul style="list-style-type: none"> - تجمعات مطلبية، مظاهرات وقطع طرقات (حلبا) - مخالفات لقرار السير ومنع التجول - عدم التزام المحلات التجارية ومحلات بيع المواد الغذائية بالأوقات المحددة للإقفال - تجمعات للعمال على الطرقات والساحات - حركة سير كثيفة
بعلبك الهرمل	55%	<ul style="list-style-type: none"> - مخالفات لقرار السير ومنع التجول - عدم التزام المحلات التجارية ومحلات بيع المواد الغذائية بالأوقات المحددة للإقفال - تجمعات في المقاهي ومحلات الاكسبرس - عدم التزام السيارات العمومية بعدد الركاب المسموح
البقاع	60%	<ul style="list-style-type: none"> - مخالفات لقرار السير ومنع التجول - عدم التزام المحلات التجارية والأفران والمطاعم ومحلات بيع الحلويات وألعاب الأطفال بالأوقات المحددة للإقفال - تجمعات للمواطنين في الأماكن العامة
جبل لبنان	55%	<ul style="list-style-type: none"> - تجمعات مطلبية، مظاهرات وقطع طرقات (خلدة، الجية) - مخالفات لقرار السير ومنع التجول - عدم التزام المحلات التجارية ومحلات بيع المواد الغذائية بالأوقات المحددة للإقفال - عدم التزام المطاعم والمقاهي بالعدد المسموح من الزبائن - باعة متجولون
الجنوب	65%	<ul style="list-style-type: none"> - تجمعات مطلبية ومظاهرات - مخالفات لقرار السير ومنع التجول - عدم التزام المحلات التجارية ومحلات بيع المواد الغذائية بالأوقات المحددة للإقفال - عدم التزام المطاعم والمقاهي بالعدد المسموح من الزبائن
النبطية	65%	<ul style="list-style-type: none"> - مخالفات لقرار السير ومنع التجول - عدم التزام المحلات التجارية ومحلات بيع المواد الغذائية بالأوقات المحددة للإقفال - حركة سير كثيفة - تجمعات شبابية في الساحات العامة

يمكن الاطلاع على التقرير وكافة التعاميم الرسمية الصادرة على الرابط: drm.pcm.gov.lb

أو عبر وسائل التواصل الاجتماعي @DRM_Lebanon

أهداف غرفة العمليات الوطنية

- تعمل غرفة العمليات الوطنية على توحيد وتنسيق كافة الجهود الوطنية الرسمية والخاصة من أجل تحقيق الأهداف التالية:
- الهدف الأول:** الحد من انتشار الفيروس واحتوائه عبر تطبيق التدابير الاحترازية، تخفيف الاحتكاك المباشر بين الناس وتعزيز عملية التواصل مع الناس والتوعية لتعميم المعلومات الصحيحة.
- الهدف الثاني:** تأمين استمرارية الخدمات الأساسية على الصعيد الوطني من خلال تحديد الخدمات الأساسية ومتطلبات الصيانة، تشجيع العمل عن بعد، اتخاذ التدابير الاقتصادية والاجتماعية بالحد الأدنى المطلوب المرتبط بتطبيق القرارات.
- الهدف الثالث:** زيادة قدرات القطاع الصحي للاستجابة من خلال مسح الموارد المتوافرة والاحتياجات بشكل مستمر مقارنة مع المنحنى الوبائي، استقطاب التمويل والمساعدات التقنية وزيادة القدرة الاستيعابية للمستشفيات وإدارة الحالات.

التوجيهات العامة	المخاطر المؤثرة في سرعة انتشار الفيروس
<ul style="list-style-type: none">الالتزام بتطبيق القرارات الصادرة عن رئاسة مجلس الوزراء على صعيد الإدارات العامة والخاصة والبلديات.الالتزام بملازمة المنازل وعدم الخروج إلا للعمل أو عند الضرورة القصوى.الالتزام بغسل اليدين المتكرر ومراعاة كل شروط السلامة الواجب اتخاذها وفق وزارة الصحة العامة.الحرص على الابتعاد عن الأماكن المزدحمة وتجنب المخالطة الاجتماعية والالتزام بالمسافة الآمنة بين الأفراد.الاتصال مباشرة على الرقم الساخن لوزارة الصحة العامة عند الشعور بأية عوارض: 1214 أو 01/594459	<ul style="list-style-type: none">عدم الالتزام بقرارات التعبئة العامة الصادرة عن مجلس الوزراء واللجنة الوطنية لمتابعة التدابير والإجراءات الوقائية لمواجهة فيروس كورونا المستجد.عدم التزام المواطنين بتدابير الوقاية.عدم الالتزام بتدابير الحجر المنزلي الإلزامي.انتشار الوباء في الأماكن المكتظة.عدم الالتزام الكامل بمنع التجمعات والاختلاط.عدم الالتزام بقرارات وزارة الداخلية والبلديات لفتح وإقفال المؤسسات العامة والخاصة ومخالفة قرار السير.