

غرفة العمليات الوطنية لإدارة الكوارث

وقت صدور التقرير: 19:45

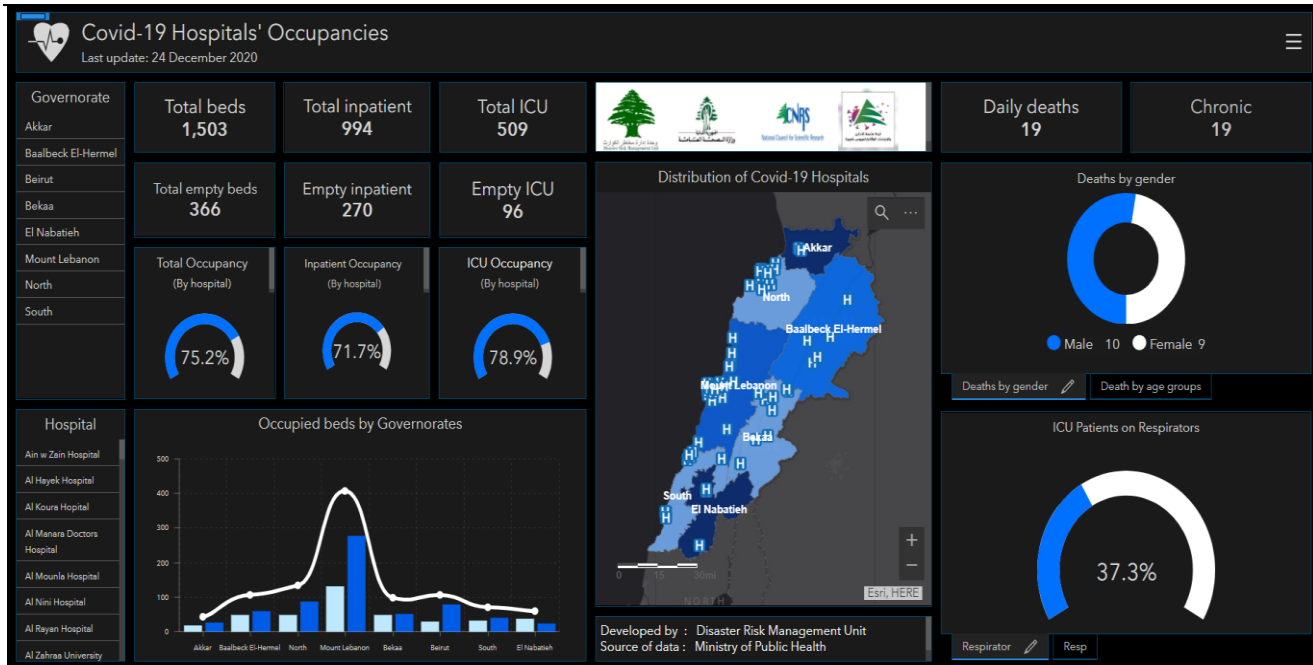
تقرير رقم: 285

التاريخ: الإثنين 28 كانون الأول 2020

124,228 حالة شفاء		1,409 حالة وفاة		172,820 مجموع الإصابات منذ 21 شباط 2020		1,594 حالة جديدة	
1,681 حالة شفاء جديدة		15 حالة وفاة جديدة		3,346 وافدين		169,474 مقيمين	
1,081 حالة استشفاء				47,183 حالة نشطة		1,952 حالة في القطاع الصحي	
140 حالة على التنفس الاصطناعي		0 حالة جديدة في العناية المركزة		420 حالة في العناية المركزة		661 حالة استشفاء متوسطة	
46,102 حالة في العزل المنزلي		1 حالات جديدة في القطاع الصحي		77 الحالات المكررة			
نسبة الفحوصات الإيجابية لكل 100 فحص: 13,6 %							
1,848,259 فحص كورونا منذ 21 شباط 2020							
الواقع اللبناني في لبنان مقارنة بالعالم							
81,357,166		172,820		العدد الإجمالي			
1,776,051		1,409		عدد الوفيات			
2.18 %		0.81 %		نسبة الوفيات			
57,475,344		124,228		عدد حالات الشفاء			
1,466 فحوصات الوافدين عبر المطار والمعابر الحدودية		8,574 فحوصات للمقيمين خلال 24 ساعة المنصرمة					

المرجع: المعلومات الصادرة عن وزارة الصحة العامة

عدد الأسرة المتوافرة للمصابين بفيروس كورونا ونسبة الإشغال (خلال الـ 24 ساعة المنصرمة)



للاطلاع يومياً على كافة تفاصيل توزع الأسرة المتوافرة لمرضى كوفيد-19 في مختلف المحافظات حسب المستشفيات:
عبر الكمبيوتر: <https://bit.ly/DRM-HospitalsOccupancy-PC>
عبر الهاتف: <https://bit.ly/DRM-HospitalsOccupancy-Mobile>

يمكن الاطلاع على التقرير وكافة التعاميم الرسمية الصادرة على الرابط: <http://drm.pcm.gov.lb>

أو عبر وسائل التواصل الاجتماعي @DRM_Lebanon

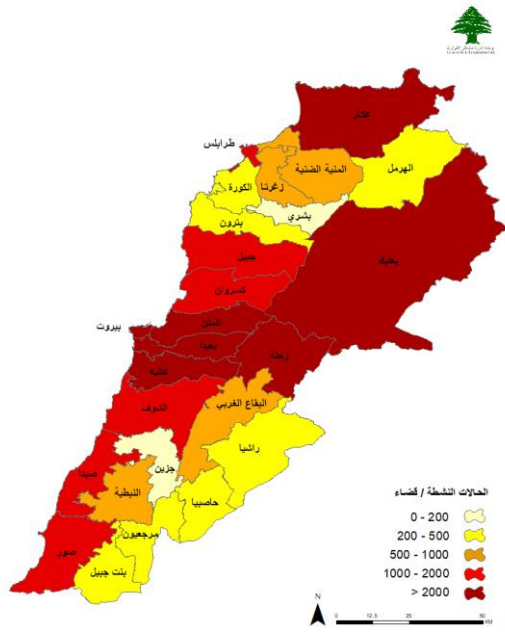
توزع الحالات اليومية حسب البلدات

بيروت	217	بعيدا	293	المتن	124	الشوف	52	كسروان	15	طرابلس	18	عكار	27
عين المريسة	7	الشيح	16	برج حمود	8	الدامور	1	صربا	2	الزيتون	1	حلبا	2
رأس بيروت	1	الجناح	12	النبيه	1	السعديات	2	ذوق مكاييل	3	الثل	1	جديدة الجومه	1
المنارة	2	الأوزاعي	6	سن القبل	3	الناعمه	3	غبير	1	جسرين	1	الدورة	1
قريطم	8	بنز حسن	7	جديدة المتن	4	حارة الناعمه	1	أدونيس	2	الفة	2	القطرة	1
الروشه	4	المدينة الرياضية	1	اليوشية	1	شحيم	8	ساحل علما	1	الزاهرية	2	حزوق	1
الحمرا	16	محطة صيفر	2	الدورة	4	برجا	2	طبرجا	1	الثباتة	4	تكريت	1
عين التينة	2	الغبيري	17	سد اليوشية	4	الجية	3	أدما والنفه	1	الظلمون	1	عكار العتيقه	3
المصيطبة	4	عين الرمانه	3	الستيه	2	جدرا	1	الصفرا	1	اليدايي	3	خربة الجندي	1
مار الياس	12	فرن الشياك	2	الذكوانة	13	وادي الزينة	2	العقيبة	1	قيد التحقق	3	قبرين	1
الايونيسكو	5	تحويلة النهر	2	المكلس	1	الريملة	1	عجلتون	1	عاليه	121	العبودية	1
ثلة الخياط	4	حارة حريك	44	أنطلياس	1	جون	2	الدورة	1	شويات العمروسية	12	السماقية	1
الطريف	10	الليلكي	6	جل الديب	2	السمقانية	3	زغرنا	26	حي السلم	19	المحمرة	1
المزرعة	14	برج البراجنة	36	النقاش	5	كفر قطره	1	زغرنا	10	خلدة	5	نهر البارد	1
برج أبي حيدر	5	المريجة	11	الزلقا	4	عقيق	1	كفر دلاقوس	1	شويات الامراء	11	برقابل	1
البسطا الفوقا	7	تحويلة الغدير	7	الضيبية	8	كفر فاقود	1	كفر حاتا	1	دير فويل	7	فديق	1
الطريق الجديدة	12	بعيدا	7	مزرعة دير عوكر	2	كفر حيم	1	حرف أرد	1	عرمون	7	وادي الجاموس	1
رأس النبع	6	الحازمية	15	المنصورة	3	مجدليا	2	مجدليا	2	مونه	1	مشتى حمود	1
الباشورة	1	الفياضية	1	الفتار	3	عين زحلنا	1	علما	1	بشامون	6	شدر	1
البسطا التحتا	4	الحدث	38	عين سعادة	3	غريفه	1	بنشعي	1	بلييل	3	القيبات	1
الجميزة	4	بطشاي	5	عين نجم	1	الجديدة	1	كفر فو	1	حومال	2	أكروم	1
مار مخايل النهر	1	اللويزة	2	بصايلم	3	بفعااتا	3	إهدن	1	بسوس	5	قيد التحقق	4
الريميل	1	الجمهور - اللويزة	2	الراييه	1	نيحا	1	مزيارة	5	عاليه	10	المنيه الضنيه	15
الأنشرفية	40	كفر شيما	6	قرنة شهبان	4	عين وزين	1	قيد التحقق	2	الكحالة	2	دير عمار	2
العذلية	3	وادي شرور العليا	1	البيسار	1	البيسار	1	البيسار	5	القماطية	6	المنيه	5
السيوفي	1	بسابا	2	الربوة	2	المزرعة	1	البيرون	1	عين الرمانه	1	بحنين	1
قيد التحقق	43	رويسه البلوط	1	بيت الشعار	1	بتلون	1	شكا	2	كيفون	1	حقل العزيمة	1
صور	10	العبيدية	1	بكفا	5	قيد التحقق	5	عبرين	1	بيصور	1	كفر جنو	1
البيصن	1	راس المتن	2	حملايا	2	صيدا	68	حمامات	1	بنيه	1	دير نبوح	1
جل البحر الشمالي	1	شويت	2	العطشانة	1	صيدا القديمة	4	مرجعيون	3	بجمون المحطة	1	مركيتا	1
الرشيدية	2	القصيبة	1	قرنة الحمرا	1	الفتاية	1	خيام	2	بجمون الضيعة	4	قيد التحقق	3
برج الشمالي	20	عازيا	1	برمانا	2	حارة صيدا	4	حاصبيا	7	صوفر	3	كفر عقا	1
دير قاتون العين	7	الجمهور - عاريا	3	بعيدات	2	ميه وميه	1	خلوات البياضه	1	بئاتر	1	كفر صارون	1
قاننا	2	حمانا	6	المونتيفردي	1	عين الحلوة	1	عين جرفا	1	إغميد	1	بطرام	1
معركة	13	الشبابية	1	المرج	10	صالحية	1	فرديس	1	المشرفه	1	كوسيا	1
معروب	2	الخريبة	2	زرعون	1	مجدليون	2	شيعا	2	عين داره	2	دده	1
بازورية	1	فالوفا	2	عيسطورة	2	عيرا	2	قيد التحقق	1	قيد التحقق	6	برسا	1
شهابية	2	بزيدين	2	ضهور الشوير	7	عين الدلب	1	زحلة	68	زحلة	1	كفر عقا	1
طورا	2	كفر سلوان	2	قيد التحقق	3	غازية	3	زحلة	3	زحلة	1	كفر صارون	1
دير قاتون النهر	3	قيد التحقق	14	بنت جبيل	5	درب السيم	1	الميدان	1	زيتا	1	كفر صرارون	1
شحور	3	جزين	2	شقرا	1	زيتا	1	الراسية	1	طنبوريت	1	بطرام	1
صريف	4	عين المير	1	كفرا	1	كفرا	1	البرابرة	1	دبل	1	كفر صرارون	1
طير فلسيه	2	عيشية	1	دبل	1	أرزي	1	المعلقة	7	حائب	1	كفر صرارون	1
عباسية	10	البقاع الغربي	11	حائبين	1	خرائب	1	سيدة النجاة	2	بيت ليف	1	كفر صرارون	1
برج رخال	1	عانا	2	عانا	1	بابلية	2	حوش الامراء	4	جيب جنين	1	كفر صرارون	1
قاسمية	1	جيب جنين	1	جيب جنين	1	غسانية	2	زحلة أراضي	4	لالا	2	كفر صرارون	1
حنية	2	لالا	2	جيبيل	3	صرفند	5	فرزل	5	كامد اللوز	1	كفر صرارون	1
منصوري	1	كامد اللوز	1	عمشيت	1	قفعية الصنوبر	2	قاع الريم	1	حوش الحرمة	5	كفر صرارون	1
قيد التحقق	5	حوش الحرمة	2	حبوب	1	بيسارية	3	كسارا	7	سحمر	1	كفر صرارون	1
بعبك	22	سحمر	1	عريفين	1	سكسية	1	وادي العرايش	1	ليايا	2	كفر صرارون	1
بعبك	2	ليايا	2	لقلوق قرطبا	5	نجارية	1	شثورا	3	المرج	4	كفر صرارون	1
دورس	4	المرج	1	سقي رشميا	1	عنوسية	1	مكسة	2	الهرميل	15	كفر صرارون	1
نحلة	1	الهرميل	15	قيد التحقق	1	حجة	1	تعليبايا	1	هرمل	10	كفر صرارون	1
فاكهة	1	هرمل	10	النبطية	9	اركي	3	جديتا	2	قيد التحقق	1	كفر صرارون	1
زبود	1	قيد التحقق	5	نبطية التحتا	3	بنعقول	1	سمنداييل	2	قيد التحقق	1	كفر صرارون	1
مراح الخوخ	1	بشري	1	مزرعة كفر جوز	1	عقون	1	قيد الياس	4	قيد التحقق	1	كفر صرارون	1
يولين	2	طورزا	1	كفر تبنيت	1	كفر حنا	1	مريجات	2	قيد التحقق	1	كفر صرارون	1
بنداييل	2	راشيا	8	حومين التحتا	1	قيد التحقق	19	بر الياس	2	قيد التحقق	1	كفر صرارون	1
تمنين الفوقا	1	راشيا الوادي	2	نميرية	1	مجدل عجر	2	مجدل عجر	2	قيد التحقق	1	كفر صرارون	1
بيت شاما	1	تنورة	1	انصار	1	قوسايا	1	قوسايا	1	قيد التحقق	1	كفر صرارون	1
تمنين التحتا	1	كفر فوق	4	قيد التحقق	1	تريل	2	تريل	2	قيد التحقق	1	كفر صرارون	1
طاريا	2	قيد التحقق	1	قيد التحقق	1	كفر زيد	3	كفر زيد	3	قيد التحقق	1	كفر صرارون	1
بوداي	1	قيد التحقق	1	قيد التحقق	1	قيد التحقق	4	قيد التحقق	4	قيد التحقق	1	كفر صرارون	1
قيد التحقق	2	قيد التحقق	1	قيد التحقق	1	قيد التحقق	4	قيد التحقق	4	قيد التحقق	1	كفر صرارون	1

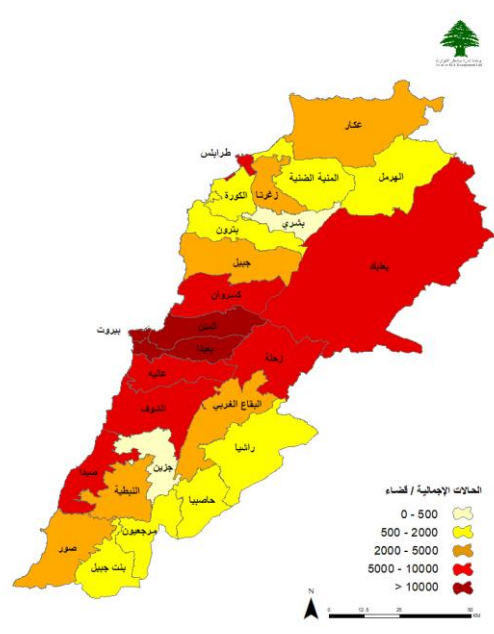
346 قيد التحقق

توزع الحالات الإيجابية والحالات النشطة

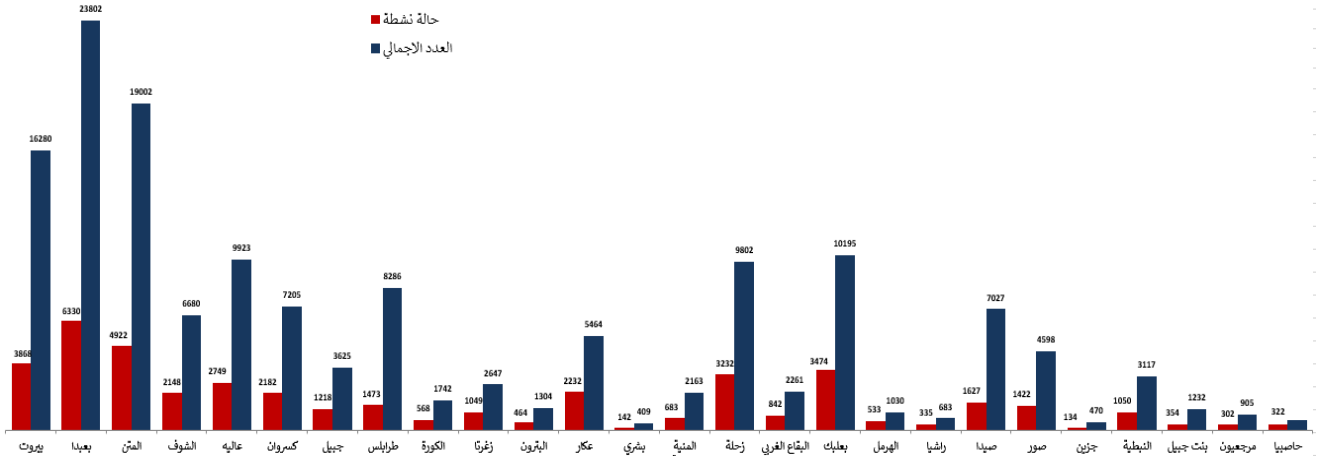
توزع الحالات النشطة



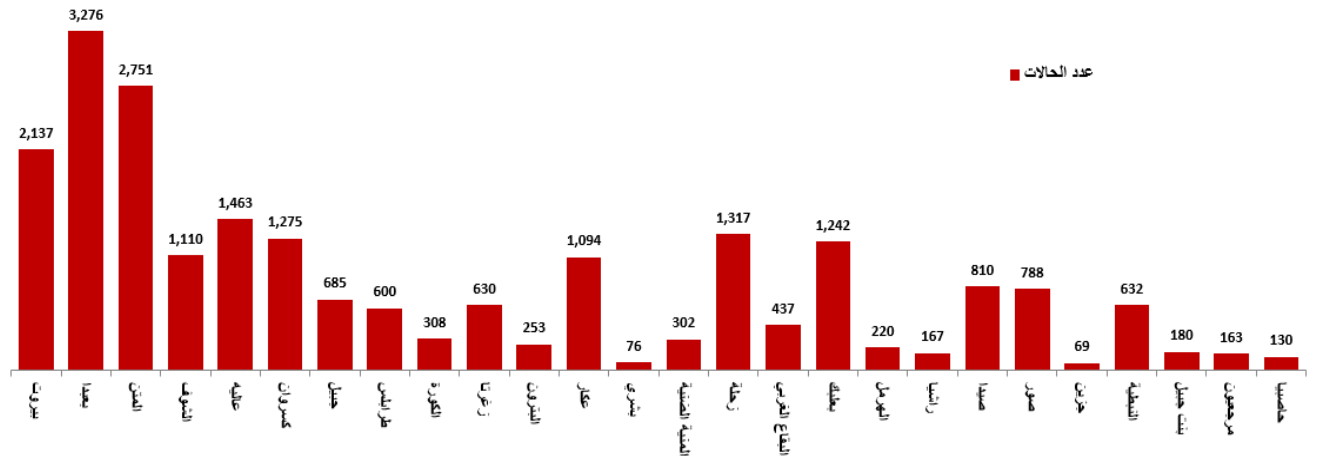
توزع الحالات الإجمالية



توزع الحالات التراكمية حسب الأفضية



عدد الحالات الإيجابية خلال الـ 14 يوم الماضية حسب الأفضية



المراجع: المعلومات الصادرة عن وزارة الصحة العامة

يمكن الاطلاع على التقرير وكافة التعاميم الرسمية الصادرة على الرابط: <http://drm.pcm.gov.lb>

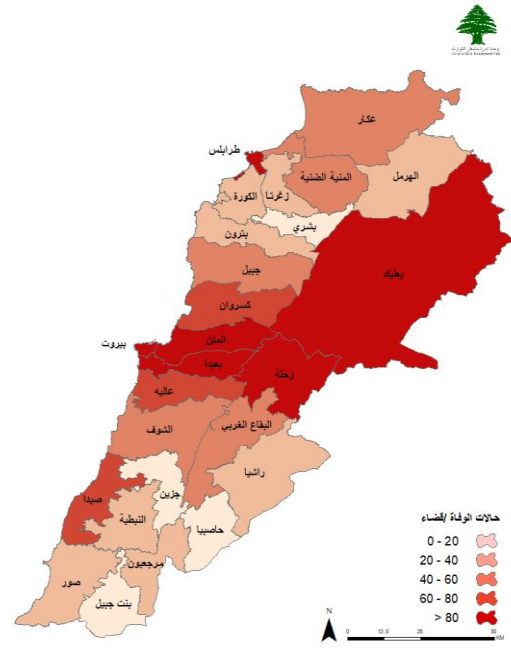
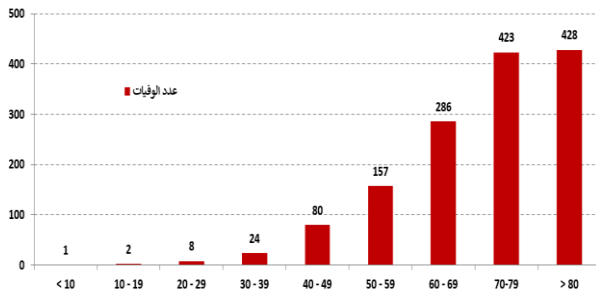
أو عبر وسائل التواصل الاجتماعي @DRM_Lebanon

توزع حالات الوفاة

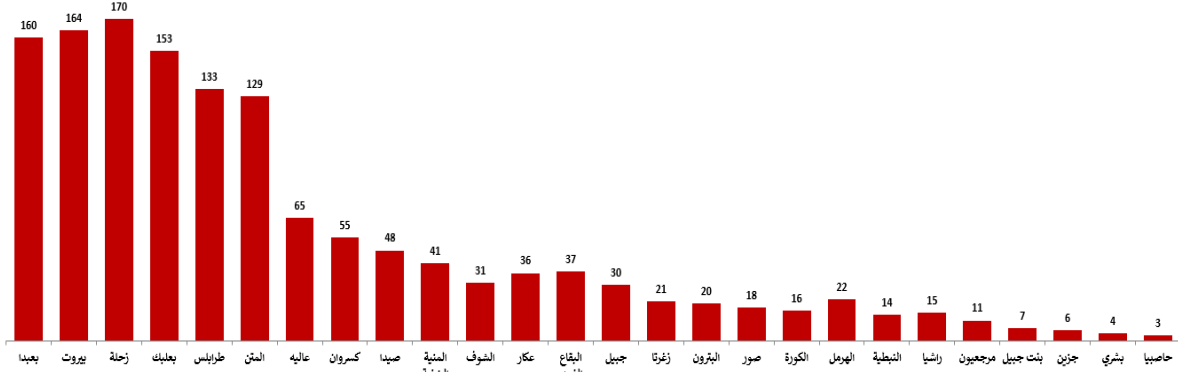
توزع حالات الوفاة حسب المستشفيات ومنطقة السكن

#	المستشفى	السكن (اللقضاء)	الجنس	العمر (سنة)	وجود امراض مزمنة
1	المريزي الحكومي	عاليه	ذكر	68	نعم
2	رياق	زحلة	ذكر	76	نعم
3	الروم	زحلة	ذكر	39	كلا
4	قلب يسوع	بيعنا	التي	60	كلا
5	شعوره	المتن	ذكر	87	نعم
6	دار الحكمة	الهرمل	ذكر	61	نعم
7	السيدة لأمراض العزمنة	المتن	التي	85	نعم
8	دار الحكمة	الهرمل	ذكر	90	نعم
9	دار الأمل	الهرمل	ذكر	83	نعم
10	بيعنا الحكومي	بيعنا	التي	89	نعم
11	دار الأمل	الهرمل	ذكر	77	نعم
12	الجنيتاوي	بيروت	ذكر	49	نعم
13	يهن	بيعنا	ذكر	82	نعم
14	الزهره	بيعنا	ذكر	68	نعم
15	بيعنا الحكومي	كسروان	ذكر	63	نعم

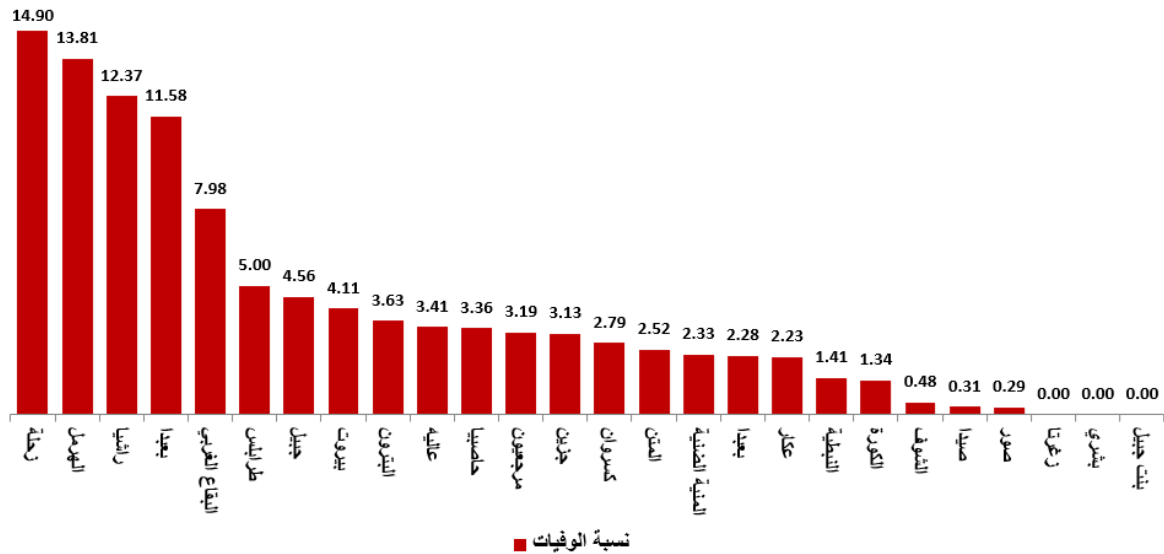
عدد الوفيات حسب الفئة العمرية



توزع حالات الوفاة التراكمية حسب الأفضية



نسبة الوفيات خلال الـ 14 يوم المنصرمة حسب الأفضية

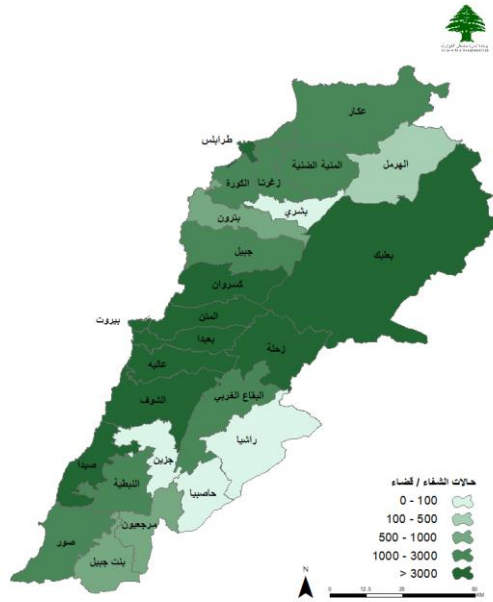


المرجع: المعلومات الصادرة عن وزارة الصحة العامة

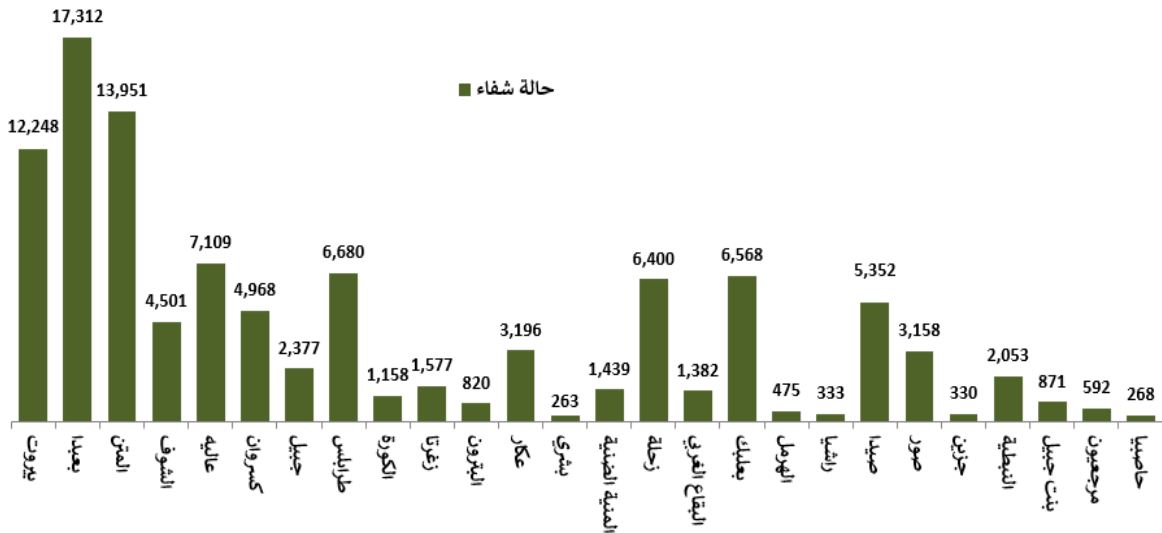
يمكن الاطلاع على التقرير وكافة التعاميم الرسمية الصادرة على الرابط: <http://drm.pcm.gov.lb>

أو عبر وسائل التواصل الاجتماعي @DRM_Lebanon

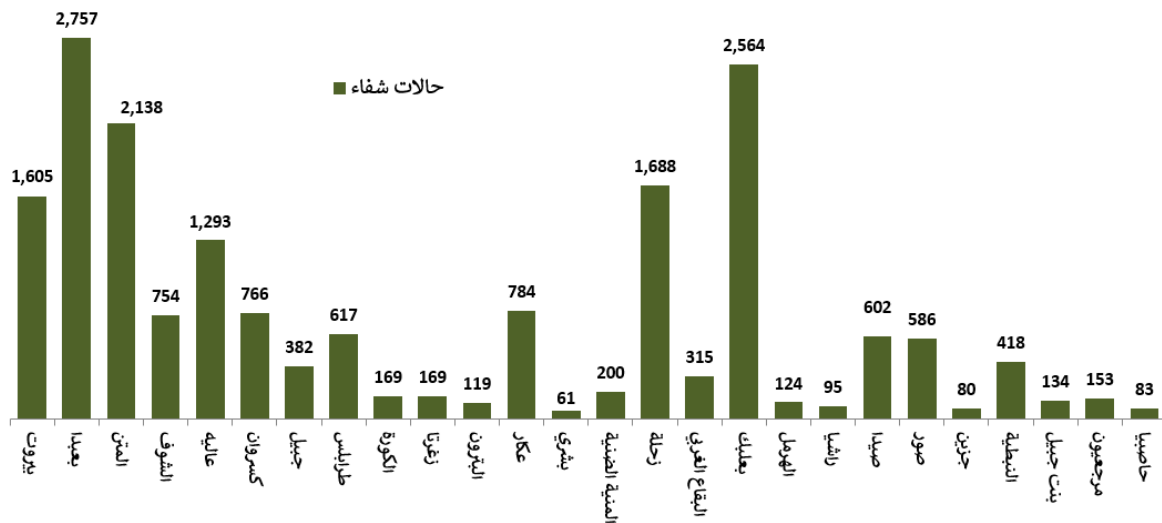
توزع حالات الشفاء



توزع حالات الشفاء التراكمية حسب الأفضية



عدد حالات الشفاء خلال الـ 14 يوم المنصرمة حسب الأفضية

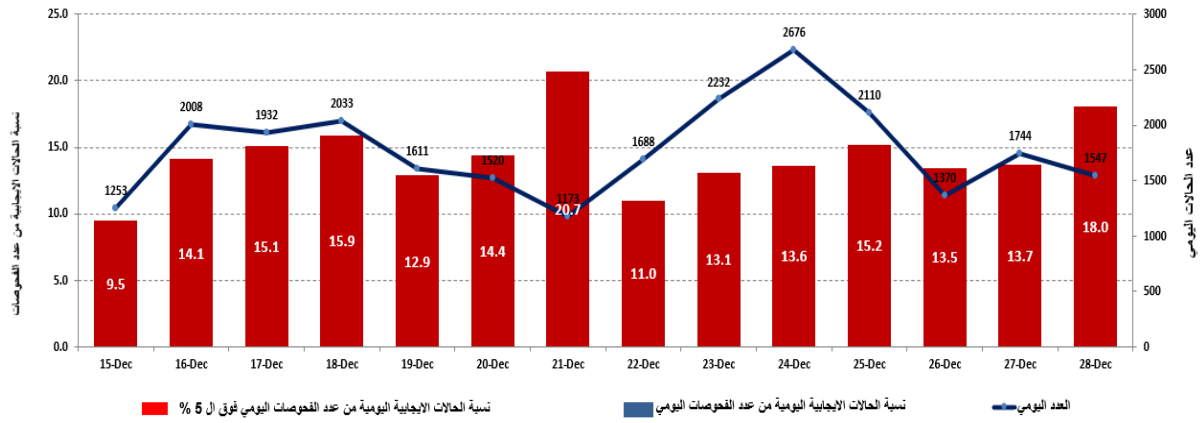


المرجع: المعلومات الصادرة عن وزارة الصحة العامة

يمكن الاطلاع على التقرير وكافة التعاميم الرسمية الصادرة على الرابط: <http://drm.pcm.gov.lb>

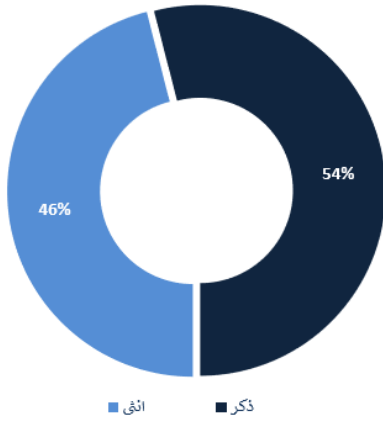
أو عبر وسائل التواصل الاجتماعي @DRM_Lebanon

نسبة الحالات الإيجابية من عدد الفحوصات اليومية خلال الـ 14 يوم الماضية

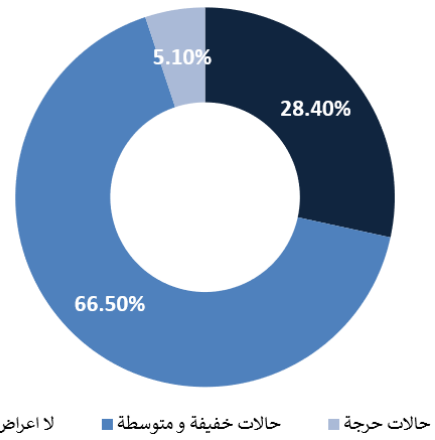


المرجع: المعلومات الصادرة عن وزارة الصحة العامة

توزع الحالات حسب الجنس

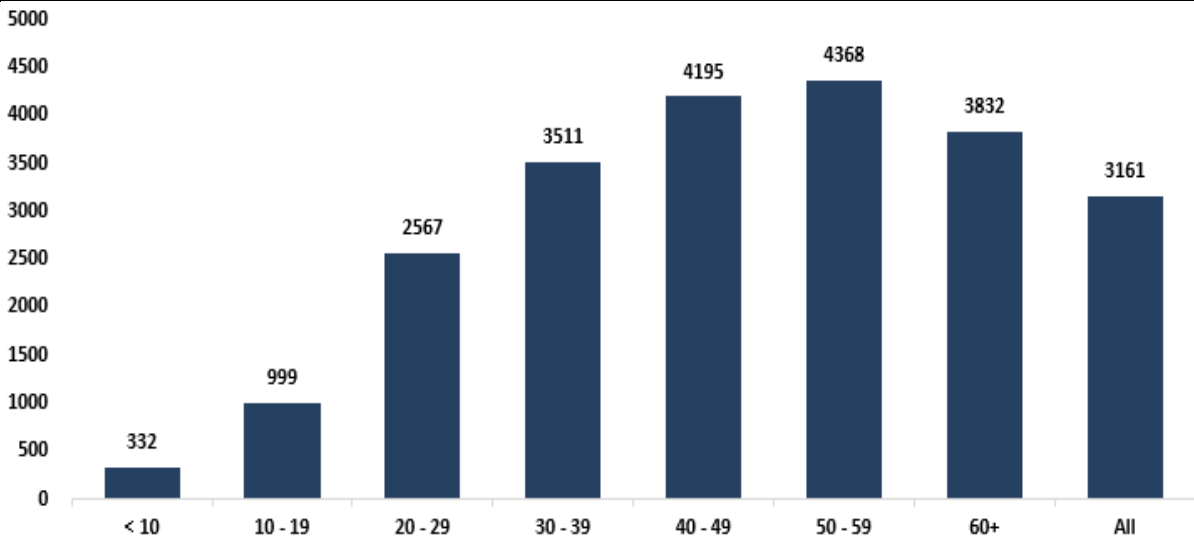


توزع الحالات حسب مستوى المرض



المرجع: المعلومات الصادرة عن وزارة الصحة العامة

توزع الحالات حسب العمر

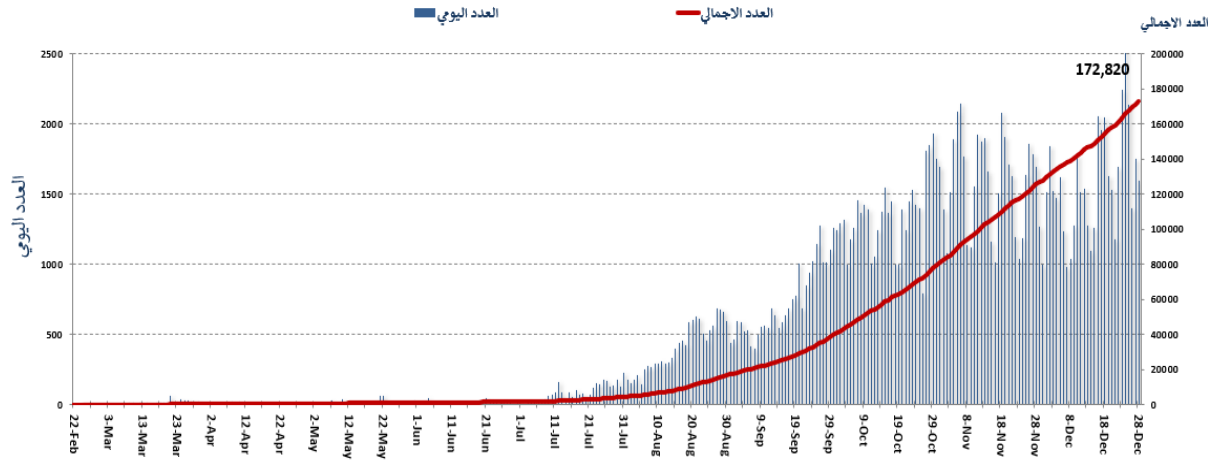


المرجع: المعلومات الصادرة عن وزارة الصحة العامة

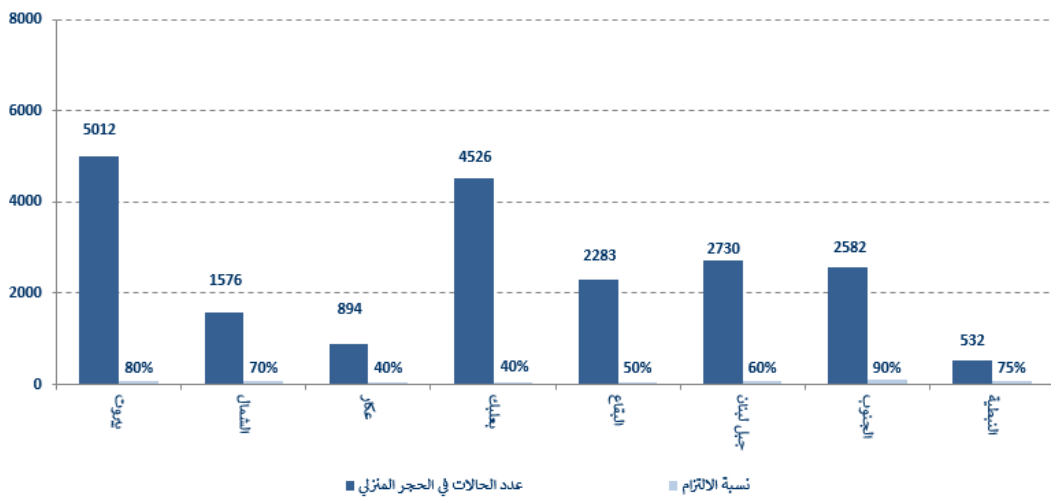
يمكن الاطلاع على التقرير وكافة التعاميم الرسمية الصادرة على الرابط: <http://drm.pcm.gov.lb>

أو عبر وسائل التواصل الاجتماعي @DRM_Lebanon

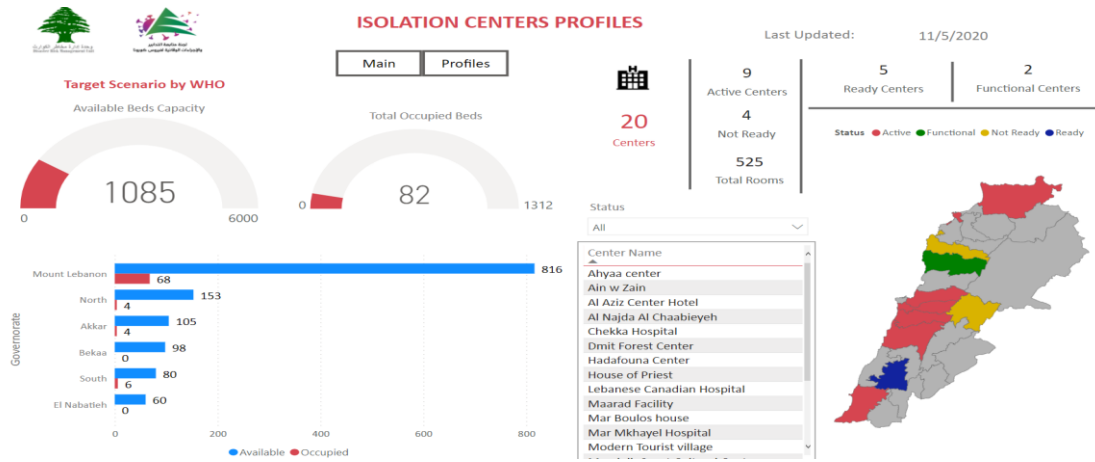
المنحنى الوبائي حسب عدد الحالات اليومية



توزع حالات العزل المنزلي في المحافظات ونسبة الالتزام



نسبة إشغال مراكز العزل للحالات المصابة بفيروس كورونا



للمزيد من المعلومات حول توزع مراكز العزل ونسبة إشغالها، الدخول على الرابط التالي: <http://bit.ly/DRM-IsolationCentersProfiles>

ملاحظة: تم تجهيز هذه المراكز بالتعاون بين اللجنة الوطنية لمتابعة التدابير والإجراءات الوقائية لمواجهة فيروس كورونا والمحافظين والبلديات، برنامج الأمم المتحدة الإنمائي، منظمة الصحة العالمية، منظمة اليونيسيف، وزارة الصحة العامة، نقابة الممرضات والممرضين في لبنان، نقابة الاختصاصيين في العمل الاجتماعي.

يمكن الاطلاع على التقرير وكافة التعاميم الرسمية الصادرة على الرابط: <http://drm.pcm.gov.lb>

أو عبر وسائل التواصل الاجتماعي @DRM_Lebanon

الإجراءات قيد التنفيذ 2020/12/28

وزارة الصحة العامة

- أعلنت وزارة الصحة العامة أن لقاح فايزر استحصل على ترخيص للاستخدام الطارئ وعلى موافقة اللجنة العلمية في الوزارة ويعتمد من قبل مرجعيات عالمية
- أفادت وزارة الصحة العامة عن استكمال فحوص PCR لرحلات وصلت إلى بيروت وأجريت في المطار بتاريخ 2020/12/22, 2020/12/23, 2020/12/24, 2020/12/25, و 2020/12/26، وأظهرت النتائج وجود ثلاث وخمسين (53) حالة إيجابية موزعة على الرحلات التالية:

رحلة قادمة من	الشركة	رقم الرحلة	عدد الحالات
2020/12/22			
بغداد	العراقية	301	1
2020/12/23			
لندن	MEA	202	2
النجف	MEA	327	1
أبيدجان	MEA	572	5
إسطنبول	MEA	268	2
القاهرة	MEA	307	1
اسطنبول	التركية	828	1
اسطنبول	التركية	824	1
2020/12/24			
أديس أبابا	الأثيوبية	406	1
القاهرة	المصرية	713	3
دبي	الإماراتية	957	1
القاهرة	MEA	305	1
بغداد	MEA	323	1
البصرة	MEA	333	1
أضنا	AJ	7836	1
بغداد	العراقية	301	1
لندن	MEA	202	1
إسطنبول	MEA	268	3
اسطنبول	التركية	826	2
القاهرة	MEA	307	1
إسطنبول	Pegasus	863	1
دمشق	RB	181	1
2020/12/25			
أديس أبابا	الأثيوبية	406	2
القاهرة	المصرية	713	2
دبي	الإماراتية	957	1
بغداد	العراقية	131	2
إسطنبول	MEA	266	2
أضنا	Pegasus	6700	1
اسطنبول	التركية	826	1
القاهرة	MEA	307	1
2020/12/26			
أديس أبابا	الأثيوبية	406	4
دمشق	Q6	201	2
الدوحة	القطرية	416	2
البصرة	العراقية	135	1
إسطنبول	MEA	266	1
المجموع			53

الصليب الأحمر اللبناني

عدد الحالات التي تم نقلها إلى المستشفيات	عدد مراكز الحجر الصحي	عدد المتطوعين	عدد فحوصات PCR التي تم نقلها إلى المختبرات	عدد مراكز الإسعاف التي تستجيب	عدد مراكز الإسعاف التي تستجيب	عدد فحوصات PCR التي تم نقلها إلى المختبرات	عدد الحالات التي تم نقلها إلى المستشفيات
11,357 (83 حالة جديدة)	48	240,965	60,867	عدد فحوصات PCR التي تم نقلها إلى المختبرات	عدد مراكز الإسعاف التي تستجيب	عدد فحوصات PCR التي تم نقلها إلى المختبرات	عدد الحالات التي تم نقلها إلى المستشفيات
133,575 (56 مستقيماً جديداً)	8,907	166	1498	عدد المتطوعين المدربين على نقل فحوصات PCR	عدد المتطوعين المدربين على إدارة مراكز الحجر الصحي	عدد فحوصات PCR التي تم نقلها إلى المختبرات	عدد المستفيدين من حلقات التوعية
8,879	550	967	321	عدد المتطوعين الجامعيين المدربين على إجراءات الوقاية في الشركات	عدد المتطوعين الجامعيين المدربين على إجراءات الوقاية في الشركات	عدد فحوصات PCR التي تم نقلها إلى المختبرات	عدد المتدربين على إدارة مراكز الحجر الصحي
1,093	1,270,768	4,828 (3 مستفيدين جدد)	266,334 (215 معدات جديدة)	عدد المصقات والمنشورات التي تم توزيعها	عدد المصقات والمنشورات التي تم توزيعها	عدد فحوصات PCR التي تم نقلها إلى المختبرات	عدد المرافق التي تم تعقيمها

الأجهزة الأمنية والعسكرية

المهام	الجهة																												
- توزيع مساعدات اجتماعية (400 ألف ليرة لبنانية) ومساعدات غذائية في كافة المناطق اللبنانية عبر مكتب التعاون العسكري المدني CIMIC. - تنبيه وتوجيه المواطنين والسائقين لتطبيق قرارات التبعية العامة وتفريق التجمعات ومساندة الأجهزة الأمنية.	الجيش																												
- تسيير دوريات وإقامة حواجز طرفية ونقاط مراقبة ثابتة ومتحركة في مختلف المناطق وتسطير محاضر ضبط بحق المخالفين لقرارات التبعية العامة. - توزعت المحاضر التي تم تسطيرها بحق المخالفين لقرارات التبعية العامة خلال الـ 24 ساعة المنصرمة على النحو التالي:	المديرية العامة لقوى الأمن الداخلي																												
<table border="1"> <thead> <tr> <th colspan="2">عدد محاضر الضبط خلال الـ 24 ساعة المنصرمة</th> <th colspan="2">مجموع المحاضر منذ 2020/3/8</th> </tr> </thead> <tbody> <tr> <td>محاضر خطية بحق مؤسسات مخالفة لقرار التبعية العامة</td> <td>5</td> <td>بيروت</td> <td>39115</td> </tr> <tr> <td>محاضر خطية بحق أشخاص مخالفين (منع تجول، تباعد اجتماعي...)</td> <td>8</td> <td>جبل لبنان</td> <td>42443</td> </tr> <tr> <td>محاضر خطية بحق الأشخاص المخالفين لقرار وضع كمامة</td> <td>161</td> <td>البقاع</td> <td>16429</td> </tr> <tr> <td>المجموع</td> <td>174</td> <td>الشمال</td> <td>13666</td> </tr> <tr> <td></td> <td></td> <td>الجنوب</td> <td>13448</td> </tr> <tr> <td></td> <td></td> <td>المجموع</td> <td>125101</td> </tr> </tbody> </table>	عدد محاضر الضبط خلال الـ 24 ساعة المنصرمة		مجموع المحاضر منذ 2020/3/8		محاضر خطية بحق مؤسسات مخالفة لقرار التبعية العامة	5	بيروت	39115	محاضر خطية بحق أشخاص مخالفين (منع تجول، تباعد اجتماعي...)	8	جبل لبنان	42443	محاضر خطية بحق الأشخاص المخالفين لقرار وضع كمامة	161	البقاع	16429	المجموع	174	الشمال	13666			الجنوب	13448			المجموع	125101	
عدد محاضر الضبط خلال الـ 24 ساعة المنصرمة		مجموع المحاضر منذ 2020/3/8																											
محاضر خطية بحق مؤسسات مخالفة لقرار التبعية العامة	5	بيروت	39115																										
محاضر خطية بحق أشخاص مخالفين (منع تجول، تباعد اجتماعي...)	8	جبل لبنان	42443																										
محاضر خطية بحق الأشخاص المخالفين لقرار وضع كمامة	161	البقاع	16429																										
المجموع	174	الشمال	13666																										
		الجنوب	13448																										
		المجموع	125101																										
- الإفادة عن عدد الحالات الإيجابية الجديدة في مختلف المحافظات والأقضية والحالات في الحجر المنزلي وحالات الوفاة. - متابعة الإجراءات التي تقوم بها الفرق الطبية في مراكز فحص الوافدين في المطار وعلى المعابر الحدودية.	المديرية العامة للأمن العام																												
- تسيير دوريات في مختلف المحافظات وإقامة نقاط مراقبة ثابتة ومتحركة لمتابعة تنفيذ قرار التبعية العامة وتنبيه المواطنين للالتزام بالتدابير الوقائية، وتنبيه المتاجر والمؤسسات التجارية بضرورة تنظيم أدوار دخول الزبائن منعاً للاكتظاظ والحفاظ على التباعد الاجتماعي. - التبليغ عن نسبة الالتزام بقرار التبعية العامة في المحافظات التي جاءت على النحو التالي خلال الـ 24 ساعة المنصرمة:	المديرية العامة لأمن الدولة																												
<table border="1"> <thead> <tr> <th>بيروت</th> <th>الجنوب</th> <th>الشمال</th> <th>عكار</th> <th>البقاع</th> <th>النبطية</th> <th>بعلبك الهرمل</th> <th>جبل لبنان</th> </tr> </thead> <tbody> <tr> <td>%45</td> <td>%40</td> <td>%40</td> <td>%40</td> <td>%45</td> <td>%40</td> <td>%30</td> <td>%40</td> </tr> </tbody> </table>	بيروت	الجنوب	الشمال	عكار	البقاع	النبطية	بعلبك الهرمل	جبل لبنان	%45	%40	%40	%40	%45	%40	%30	%40													
بيروت	الجنوب	الشمال	عكار	البقاع	النبطية	بعلبك الهرمل	جبل لبنان																						
%45	%40	%40	%40	%45	%40	%30	%40																						

وزارة الأشغال العامة والنقل

مطار رفيق الحريري الدولي (خلال الـ 24 ساعة المنصرمة)

الرحلات القادمة		الرحلات المغادرة	
عدد الرحلات	50	عدد الرحلات	47
عدد الوافدين	4678	عدد المغادرين	5307

المرفأ (خلال الـ 24 ساعة المنصرمة)

المرفأ	السفن القادمة		السفن المغادرة	
	العدد	قادمة من	العدد	الوجهة
بيروت	1	Ochakiv	1	الاسكندرية
الجية	1	اليونان		
المجموع	2		1	

قرارات / إجراءات عامة

- صدر عن لجنة متابعة التدابير والإجراءات الوقائية لمواجهة فيروس كورونا في اجتماعها الذي عقد يوم الإثنين بتاريخ 2020/12/21 توصية حول الإجراءات المطلوبة اتخاذها في ظل ظهور السلالة الجديدة لفيروس كورونا في المملكة المتحدة بناء على المعطيات العلمية المتوافرة لتاريخه وبناء على احتمالية انتشار هذه السلالة الجديدة في عدة بلدان أوروبية، حيث تقرر أن تقوم وزارة الصحة العامة بإجراء فحص PCR لجميع الوافدين من المملكة المتحدة إلى لبنان عند وصولهم إلى مطار بيروت الدولي على نفقة شركة طيران الشرق الأوسط، مع إلزامية قيام هؤلاء الوافدين بإجراء فحص PCR للمرة الثانية بعد 72 ساعة من دخول الأراضي اللبنانية في إحدى المختبرات المعتمدة من وزارة الصحة العامة. كما تتولى وزارة الصحة العامة تزويد وزارة الداخلية والبلديات بكافة المعلومات المتعلقة بعناوين هؤلاء الوافدين ليصار إلى تتبعهم، وأن يتم حجر الحالات الإيجابية عند ظهور النتائج في مراكز الحجر الصحي المعتمدة لحين إجراء فحص يحدد سلالة الفيروس المصابين به.
- تطبيق القرار الصادر عن وزارة الداخلية والبلديات بناء على توصيات لجنة متابعة التدابير والإجراءات الوقائية لمواجهة فيروس كورونا، رقم 1612 بتاريخ 2020/12/21 الذي يتعلق بتعديل التدابير والإجراءات الوقائية لمواجهة وباء كورونا اعتباراً من 2020/12/23 لغاية 2020/12/31. أبرز ما جاء فيه:
 - تحديد مواقيت الولوج والدخول إلى الشوارع بين الساعة الثالثة والخامسة فجراً، وذلك اعتباراً من الساعة الخامسة من صباح يوم الأربعاء الموافق فيه 2020/12/23 لغاية الساعة الخامسة من صباح يوم الجمعة الموافق فيه 2021/1/1.
 - تعليمات الانتقال بالإليات الخاصة والعمومية والشاحنات.
 - مواقيت فتح القطاع العام والقطاعات الاقتصادية والتجارية في كافة المناطق اللبنانية وفق الجدول المدرج في القرار مع تنظيم المناوبة في العمل بما يتلاءم مع مواقيت التنقل، والتقييد بالعدد المسموح في كل قطاع واعتماد البطاقة الوظيفية لإثبات هوية الأشخاص المستثنين أثناء تنقلهم من وإلى عملهم.
 - السماح بإقامة المناسبات الاجتماعية المختلفة وذلك بقدرة استيعابية بمعدل 50%.
 - السماح بفتح الحانات والملاهي والمرافق الليلية وفق الشروط الخاصة بعمل المطاعم فقط وذلك لحين صدور قرار مغاير، مع تقليص القدرة الاستيعابية للزبائن إلى 50% بعد تفرغ الكراسي والطاولات، وتنظيم مخطط موقع من قبل وزارة السياحة وذلك بهدف تأمين التباعد الاجتماعي، بحيث يراعي المخطط الحفاظ على مسافة مترين على الأقل بين الطاولات، جلوس ثمانية

أشخاص كحد أقصى على كل طاولة، عدم تخصيص مساحة مشتركة للرقص وتعبئة أنموذج "التعهد والالتزام وإيداعه وزارة السياحة".

- التنسيق مع المرجعيات الدينية فيما يخص المناسبات الدينية والصلوات في دور العبادة.
- حصر قرار فتح أو إقفال المؤسسات التعليمية والوحدات الإدارية في كافة البلديات والقرى بوزير التربية والتعليم العالي.
- الأحكام العامة المتعلقة بأعداد المتنقلين بوسائل النقل العامة والخاصة المحددة، إجراءات الوقاية والسلامة العامة، إلزامية وضع الكمامة، النظافة الشخصية وخاصة غسل اليدين، التعقيم بصورة دائمة وعدم الاكتناظ مع المحافظة على المسافات بين الأشخاص وتنظيم الأدوار على صناديق الدفع.
- الاستثناءات الخاصة بالتنقل ومنع التجول (العسكريون وموظفو القطاع الصحي والعاملون في السلك الدبلوماسي والإعلاميون وموظفو المرفأ والوكالات البحرية والمطار، إضافة إلى مؤسسة كهرباء لبنان وقاديشا ومؤسسات المياه ومقدمو الخدمات لهما وعمال المطاحن وشركات كنس وجمع ونقل النفايات، الآليات العسكرية وآليات الدفاع المدني والإطفاء وشرطة البلديات والصليب الأحمر اللبناني وسيارات الإسعاف والجهاز الطبي، آليات السلك الدبلوماسي والأمم المتحدة ووسائل الإعلام والإعلاميون، الرافعات والآليات المخصصة لنقل وقطر السيارات، الآليات المخصصة لذوي الاحتياجات الخاصة والمزودين ببطاقة من وزارة الشؤون الاجتماعية والوافدون والمغادرون ومن يقفونهم من وإلى المطار شرط حيازتهم على صورة عن تذكرة السفر.
- مهام المحافظين ورؤساء البلديات والقائمين في تطبيق القرار.
- تشدد وحدات المديرية العامة للأمن الداخلي في تطبيق هذا القرار.

- صدر عن المديرية العامة للطيران المدني في وزارة الأشغال العامة والنقل التعميم رقم 2/62 بتاريخ 2020/12/21 إلى جميع شركات الطيران وشركات الخدمات الأرضية العاملة في مطار رفيق الحريري الدولي في بيروت حول الإجراءات الخاصة بالركاب القادمين من بريطانيا، أضيفت بموجبه المملكة المتحدة إلى كل من العراق وسوريا وتركيا وجميع الدول الأفريقية حيث يخضع جميع القادمين منها (لا يشمل ذلك الركاب العابرين عبر المملكة المتحدة) لفحص PCR في المطار عند وصولهم، على أن يلتزم الركاب القادمين من المملكة المتحدة بالحجر المنزلي لحين تبلغهم بنتيجة الفحص الثاني الذي يجري بعد 72 ساعة من تاريخ دخولهم إلى الأراضي اللبنانية.

مخالفات قرارات التعبئة العامة

- مخالفة سائقي النقل المشترك (الباصات والفانات) للعدد المسموح من الركاب.
- اكتناظ في محلات بيع المواد الغذائية والتجارية وعدم تنظيم الأدوار على صناديق الدفع وعدم احترام المسافة الآمنة بين الزبائن والالتزام بوضع الكمامات.
- تجمعات امام ماكينات سحب الأموال ومكاتب تحويل الأموال وعدم مراعاة التدابير الصحية.
- مخالفة بعض المقاهي لقرار منع تقديم النرجيلة والعدد المسموح للزبائن (50%).
- مخالفة بعض الحانات والملاهي الليلية للقرار 1556.
- عدم التزام المخالطين لحالات مؤكدة بإجراءات العزل المنزلي لحين صدور نتائج الفحوصات المخبرية.

عند الشعور بأية عوارض، الاتصال مباشرة على الرقم الساخن لوزارة الصحة العامة: 1214 أو 01/594459



المختبرات التي لم تلتزم بالإجراءات المعتمدة من قبل وزارة الصحة العامة حول المعلومات المطلوب تسجيلها للحالات المصابة خلال الـ 24 ساعة المنصرمة

المختبرات التي لم تحدد القضاء (خلال الـ 24 ساعة المنصرمة)

عدد الحالات الإيجابية دون تحديد القضاء	المختبرات / المستشفيات
239	مختبرات INOVIE الفياضية
36	مستشفى رفيق الحريري الحكومي
43	مختبرات الهادي - حارة حريك
1	مستشفى سان جورج - الحدث
23	مطار بيروت الدولي
1	المستشفى العسكري

المرجع: المعلومات الصادرة عن وزارة الصحة العامة

يمكن الاطلاع على التقرير وكافة التعاميم الرسمية الصادرة على الرابط: <http://drm.pcm.gov.lb>

أو عبر وسائل التواصل الاجتماعي @DRM_Lebanon

المختبرات التي لم تحدد مكان السكن (خلال الـ 24 ساعة المنصرمة)

عدد الحالات الإيجابية دون تحديد مكان السكن	المختبرات / المستشفيات
246	مختبرات INOVIE الفياضية
36	مستشفى رفيق الحريري الجامعي
47	مختبرات الهادي - حارة حريك
2	مستشفى حمود
3	مستشفى صيدا الحكومي
5	المستشفى العسكري
23	مطار بيروت الدولي
4	مستشفى المشرق
3	مستشفى الهرمل الحكومي
1	مستشفى سان جورج - الحدث
1	مستشفى سان جورج - الأشرافية
1	مستشفى الياس الهراوي الحكومي
1	مستشفى تل شيحا

المختبرات التي لم تحدد رقم الهاتف (خلال الـ 24 ساعة المنصرمة)

عدد الحالات الإيجابية دون تحديد رقم الهاتف	المختبرات / المستشفيات
18	مركز الأطباء
10	مختبرات الهادي - حارة حريك
1	مستشفى سان جورج - الحدث
1	مستشفى عين وزين

اللائحة المحدثة للمختبرات المعتمدة من قبل وزارة الصحة العامة لإجراء فحوصات الـ PCR

المختبرات الحكومية المؤهلة لإجراء التشخيص المخبري لفيروس كورونا بطريقة الـ PCR-RT

المختبر	الموقع
RHUH	بيروت
HALBA Governmental Hospital	حلبا
TRIPOLI Governmental Hospital	طرابلس
BATROUN Governmental Hospital	البترون
Ftough Kesserwan Gov. Hospital	كسروان
Seblin Governmental Hospital	سبيلين
Saida Governmental Hospital	صيда
NABIH BERRI Gov. Hospital	النبطية
TEBNIN Governmental Hospital	تبينين
BINT JBEIL Governmental Hospital	بنت جبيل
BAALBECK Gov. Hospital	بعلبك
Hermel Governmental Hospital	الهرمل
ELIAS EL HRAWI Gov. Hospital	زحلة
Baabda Governmental Hospital	بعبدا

المختبرات الخاصة المؤهلة لإجراء التشخيص المخبري لفيروس كورونا بطريقة الـ PCR-RT

المختبر	الموقع
AUBMC	بيروت
Hôtel Dieu de France	بيروت
Laboratoires Rodolphe Mérieux (Université Saint-Joseph)	بيروت
George-Saint UMC Hospital	بيروت
General Makassed Hospital	بيروت
LAU Medical Center - Rizk Hospital	بيروت
CHU - Geitawi Libanais Hospital	بيروت
Hôpital Notre-Dame du Rosaire	بيروت
Clemenceau Medical Center (CMC)	بيروت
Doctors' Center	بيروت
Fontana Laboratories	بيروت
General Security Laboratories	بيروت
CEMA	بيروت
Ghorra-Jabre Laboratories	الأشرافية
Saint Marc Medical & Diagnostic Center	الأشرافية
PHD	بيروت
Saint Joseph Medical Center	بيروت
Dar al Hawraa Medical Center	بيروت

Laboratoire Moderne (Modern Lab.- Berjaoui)	المختبرات الحديثة	الغبيري
Sahel General Hospital (SGH)	مستشفى الساحل	الغبيري
Al Zahraa Hospital	مستشفى الزهراء الجامعي	الغبيري
Al Rassoul Al Aazam Hospital	مستشفى الرسول الأعظم	برج البراجنة
Bahman Hospital	مستشفى بهمن	حارة حريك
National Diagnostic Services Company (NDSC)	مختبر ناشيونال دياغنوستك سيرفس كومباني	حارة حريك
Center Diagnostic Medical	مختبر الدكتور محمود عثمان - مركز التحاليل الطبية	المريجة
ADC (Center Diagnostic American)	مختبر أميريكين دياغنوستك سنتر	الجناح
Mount Lebanon Hospital	مستشفى جبل لبنان	بعيدا
Hadath – George-Saint Hôpital	مستشفى السان جورج الحدث	بعيدا
Laboratory Al Hadi	مختبر الهادي	بعيدا
INOVIE	مختبر-INOVIE Liban	بعيدا
Molecular Biology and Cancer immunology Laboratory in LU	مختبر علم الأحياء الجزيئية في الجامعة اللبنانية	الحدث
Sacré - Coeur Hôpital	مستشفى قلب يسوع	الحازمية
Clinigene	مختبر كلينيجان	الحازمية
Dr. Samir Serhal Hospital	مستشفى سرحال	المتن
Life for Trans medical	مختبر ترانسيميديكال فور ليف	المتن
Hopital St. Joseph	مستشفى مار يوسف (مركز ريموند وعائدة نجار)	المتن
Haroun Hospital	مستشفى هارون	الزلقا
St. Michel Lab	مختبرات سان ميشال للتحاليل الطبية	المتن
	مختبر مركز الشرق الأوسط الصحي ش.م.ل	بصاليم
Bellevue Medical Center (BMC)	مستشفى بلفو	المنصورية
Haykal Albert Hôpital	مستشفى هيكل	الكورة
University of Balamand	مختبر جامعة البلمند	الكورة
Hopital El Koura	مستشفى الكورة	الكورة
Centre Hospitalier du Nord (CHN)	مركز الشمال الاستشفائي	زغرنا
Mazloum Hospital	مستشفى المظلوم	طرابلس
Al Mounla Hospital	مستشفى المنلا	طرابلس
Nini Hospital	مستشفى النيني	طرابلس
LMSE	مختبر ميكروبيولوجيا الصحة والبيئة، المعهد العالي للدكتوراه، الجامعة اللبنانية	طرابلس
Islamic Charitable Hospital	المستشفى الإسلامي الخيري	طرابلس
Secours des Dame-Notre – CHU	مستشفى سيدة المعونات الجامعي	جبيل
Boulos & Akiki Lab	مختبر عققي وبولس	جبيل
Wakim Centre Médical	مختبر واكيم	جونية
Hospital Wzein Ain	مستشفى عين وزين	الشوف
Eva Lab	مختبر إيفا لاب	عرمون
UMC Hospital Hammoud	مستشفى حمود الجامعي	صيدا
Al Karim Medical Laboratory (KML)	مختبر الكريم	صيدا
Family Medical Laboratories	مختبر العائلة	الغازية
Hospital Harb Ragheb Sheikh	مستشفى الشيخ راجب حرب	النبطية
SDC (Center Diagnostic Sabbah)	مختبر الصباح	النبطية
Al Salam Laboratories	مختبر السلام	النبطية
Jabal Amel Hospital	مستشفى جبل عامل	صور
Mashrek Diagnostic Center (MDC)	مختبر المشرق	صور
Dar Al Hikmah Hospital	دار الحكمة	بعلبك
Hospital University Dar Al Amal	مستشفى دار الأمل الجامعي	بعلبك
Medical Care Laboratories - Baalbek	مختبرات العناية الطبية	بعلبك
Medical Care Laboratories - Labweh	مختبرات العناية الطبية	اللبوة
Hospital General Khoury	مستشفى خوري	زحلة
MCC (Center Care Medical)	مختبر ميديكال كير سنتر	زحلة
Hopital Libano-Francais	المستشفى اللبناني الفرنسي	زحلة
Hopital Reyak	مستشفى رياق	رياق
Hopital El Mayas	مستشفى المياس	شتورة

مختبرات المستشفيات العسكرية

Hôpital Central Militaire	المستشفى العسكري المركزي في بيروت	بيروت
---------------------------	-----------------------------------	-------

المختبرات المؤهلة لأخذ عينات "المسحات الأنفية" بطريقة Drive-Thru

Medical Diagnostic Treatment Center (MDTC)	مختبر ميديكال دياغنوستك تر تيمانت سنتر (الحمراء)	بيروت
--	--	-------

ALS CIC SAL Med-Lab	مختبر ميد لاب الحمراء - الجفینور	بيروت
Itani Medical Laboratories	مختبرات عيتاني	بيروت
Sakiet Al Janzir Laboratories	مختبر ساقية الجنزير	بيروت
ABC Laboratories	مختبر أ ب سي	الأشرفية
Mouawad Medical Laboratory	مختبرات معوّض الطبية	الشيح
Rihan Medical Center	مختبرات الشياح (د. فؤاد ربحان)	الشيح
United Healthcare Center	مختبرات المتحدة للرعاية الصحية	الشيح
Al Naqaa Medical Center	مختبر النقاء الطبي	الأوزاعي
Laboratoire le Boulevard	مختبرات البولفار	بدارو
CHU Al Yusef	مركز اليوسف الاستشفائي التعليمي	حلبا
Kesserwan Medical Center	مركز كسروان الطبي	كسروان
Lab Expert	مختبر إكسبيرت لاب	المنصورية
Saint Elie Laborator	مختبر سانت ايلي	انطلياس
BMP Laboratory	مختبر ب م ب	ذوق مصبح
Laboratoire Dr. Elie Taleb	مختبر الدكتور ايلي طالب	جونية
MEMER Leb	مختبرات الشرق الأوسط للتحاليل الطبية	جونية
Family Clinic	مختبر فاميلي كلينيك	صيدا
First Lab	مختبر فيرست لب	العاقبية
Riyad Medical Laboratories	مختبرات الرياض الطبية	جب جنين
ADC	مختبر مركز التشخيص الطبي	جب جنين
LAB Life	مختبر لايف لاب	بعلبك
Beqaa Medical Lab	مختبر مركز البقاع الطبي	زحلة
Laboratoires Saint George	مختبرات السان جورج	زحلة
Arabi Medical Laboratories	مختبرات العربي الطبية	رياق