

## غرفة العمليات الوطنية لإدارة الكوارث التقرير اليومي حول COVID-19

وقت صدور التقرير: 21:00

تقرير رقم: 223


التاريخ: الثلاثاء 27 تشرين الأول 2020

### الجديد في التقرير:

أسماء المختبرات التي لم تحدد القضاء أو مكان السكن أو رقم الهاتف لعدد من الحالات الإيجابية مما يؤثر على تتبع الحالات وتحديد المخالطين لإجراء الفحوصات اللازمة خلال الـ 24 ساعة المنصرمة.

<b>36,803</b> حالات شفاء	<b>590</b> حالة وفاة	<b>73,995</b> مجموع الإصابات منذ 21 شباط 2020	<b>1,809</b> حالات جديدة
<b>1,001</b> حالة شفاء جديدة	<b>11</b> حالة وفاة جديدة	<b>2,241</b> وافدين	<b>46</b> وافدين
		<b>71,754</b> مقيمين	<b>1,763</b> مقيمين

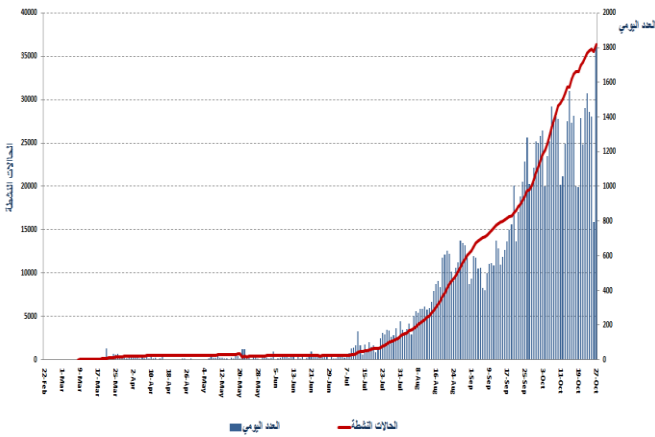
<b>239</b> حالة في العناية المركزة	<b>732</b> حالة استشفاء	<b>36,602</b> حالة نشطة	<b>1,360</b> حالة في القطاع الصحي	<b>132</b> حالة محذوفة بسبب تكرارها
<b>0</b> حالات جديدة في العناية المركزة	<b>493</b> حالة استشفاء متوسطة	<b>35,870</b> حالة في العزل المنزلي	<b>19</b> حالة جديدة في القطاع الصحي	

		<b>1,118,037</b> فحص كورونا منذ 21 شباط 2020
<b>44,027,370</b>	<b>73,995</b>	العدد الإجمالي
<b>1,167,871</b>	<b>590</b>	عدد الوفيات
<b>2.66 %</b>	<b>0.79 %</b>	نسبة الوفيات
<b>32,311,195</b>	<b>36,803</b>	عدد حالات الشفاء
		<b>892</b> فحوصات في المطار خلال 24 ساعة المنصرمة
		<b>13,438</b> فحوصات للمقيمين خلال 24 ساعة المنصرمة

المرجع: المعلومات الصادرة عن وزارة الصحة العامة

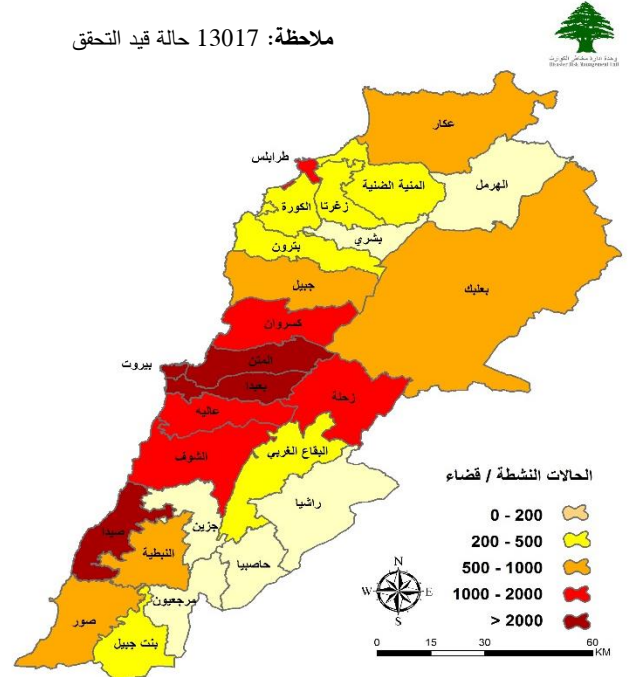
### توزع الحالات النشطة حسب الأفضية

#### منحنى الحالات النشطة



المرجع: المعلومات الصادرة عن وزارة الصحة العامة

#### ملاحظة: 13017 حالة قيد التحقق



يمكن الاطلاع على التقرير وكافة التعاميم الرسمية الصادرة على الرابط: <http://drm.pcm.gov.lb>

أو عبر وسائل التواصل الاجتماعي @DRM\_Lebanon

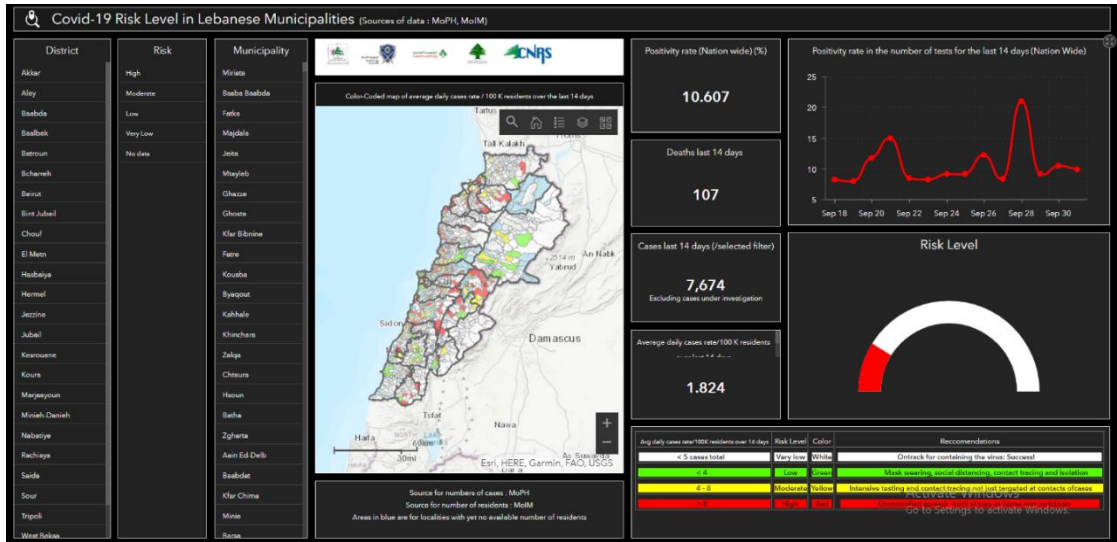
التوزع اليومي للإصابات حسب الأفضية والبلدات

245	قضاء المتن	71	قضاء كسروان	292	قضاء بعبدا	66	قضاء الشوف	238	محافظة بيروت
17	برج حمود	8	جونيه صربا	13	الشيخ	7	الدامور	5	عين المرسية
6	النبعة	3	جونيه كسليك	6	الجناح	4	المعديات	2	الجامعة الاميركية
9	سن الفيل	6	ثوق مكاييل	7	الازواعي	4	الناعمة	14	راس بيروت
1	حرش ثابت	1	حارة المير	4	بنر حسن	3	حارة الناعمة	2	المنازة
2	جسر اليانسا	5	جونيه صغبر	1	محطة صغير	7	شحيم	2	قريطم
9	جديدة المتن	4	ثوق مصيح	9	الغبيوري	1	داريا	21	الروشة
8	اليوشرية	6	جونيه حارة صخر	21	عين الزمانه	10	برجا	10	الحمرا
5	الدورة	5	جونيه ساحل علما	7	فرن الشباك	1	الدبية	10	المصيطبة
8	الروضه	2	كفر ياسين	33	حارة حريك	11	الحية	2	مار الياس
12	سد اليوشرية	3	طبرجا	6	الليلكي	1	جدرا	1	الاونيسكو
6	السبتية	1	الصفرا	43	برج البراجنة	7	وادي الزينة	5	ثلة الخياط
21	الدكرانة	1	اليوار	17	المريجة	1	علمان	1	دار الفتوى
4	المكلس	1	العقيبة	5	تحويطة الغدير	1	جون	1	الصنائع
5	انطلياس	1	عجلتون	4	بعبدا	2	الزرعورية	4	الظريف
7	جل النيب	2	بلونة	1	برازيليا	1	المرزعة	9	المرزعة
5	النقاش	2	السبيلة	12	الحازمية	5	قيد التحقق	12	برج ابو حيدر
1	عمارة شلهوب	3	عين الريحانة	1	الفياضية	125	قضاء عاليه	1	البيسطة القوقا
9	الزلقا	1	جعبتا	40	الحدث	11	شوفيات العمروسية	18	الطريق الجديدة
4	بياقوت	1	مزرعة الراس	2	اللويزة	22	راس النبع	15	راس النبع
3	الضبية	2	غزير	1	الجمهور	1	حارة العمروسية	2	اليانثورة
1	مزرعة دير عوكر	1	عرمون	6	كفر شيما	5	خلدة	6	البيسطة التحتا
11	المنصورية	1	غدراس	2	حارة السبت	19	شوفيات الامراء	1	المرقا
11	الفتار	1	حريصا	4	بسايا	1	دير قوبل	2	الجعيتاوي
7	عين سعادة	1	حياطة	1	بعلمنيه الجديدة	19	عرمون	1	مار مخايل النهر
1	روميه	1	عشقوت	4	العبادية	1	المونسة	19	الاشرفية
1	بقنايا	1	فيطرون	2	راس المتن	11	بشامون	72	قيد التحقق
12	بصاليم	1	رعشين	1	دير سبا	1	عين عوب	46	قضاء طرابلس
1	نابيه	2	كفر بديان	2	شويت	1	لبيل	3	طرابلس الزيتون
1	المطيلب	1	فبرا	1	القصيبة	1	ببوس	1	طرابلس الزاهرية
4	الرايبة	1	فاريما	1	حاصبيا المتن	3	عاليه	2	طرابلس التبانة
1	بيت الككر	2	قيد التحقق	35	قيد التحقق	2	ضهر الوحش	8	ميناء طرابلس I
1	قرنة شهبان	47	قضاء جبيل	13	قضاء البقاع الغربي	1	الكحالة	1	بساتين المينا
3	الريوة	16	جبيل	2	عين التينة	5	القماطية	2	القلمون
3	ديك المحدثي	11	بلاط	1	كفريا	9	بيصور	5	اليداوي
4	مزرعة يشوع	2	عمشيت	1	جب جنين	1	سلفيا	24	قيد التحقق
1	زكريت	2	حالات	1	بعلول	1	قبر شمون	19	قضاء الكورة
1	بيت شباب	1	الفيدار	1	الفرعون	1	كفر منى	4	بحيوش
6	يرمانا	1	حصرايل	2	منارة (حمارة)	1	بمحدون الضيعة	1	بديا
1	الرويسة	1	نهر ابراهيم	1	سحمر	1	شائبه	3	كفر حاتا
1	قناية برمانا	1	اهمج	4	قيد التحقق	5	قيد التحقق	1	بنورائح
1	مار شعيا	1	مشعش	133	قضاء بعلبك	1	قضاء بشري	2	انقه
3	بعيدات	1	حصون	78	بعلبك	1	حصرون	1	راس مسقا
1	بيت مري	2	مشان	1	دورس	10	قضاء المشية الضنية	4	ضهر العين
1	المنتقودي	1	ميفوق	1	عدوس	1	دير عمار	1	نخلة
1	عينطورة	1	فتري	1	عين	7	منيه	2	قيد التحقق
1	العصن	4	حبوب	5	عرسال	1	بقرصونة	28	قضاء زغرتا
1	ضهور الشوير	1	شبخان	2	لبوة	1	بيت القس	9	زغرتا
1	بتغرين	1	قيد التحقق	1	يونين	47	قضاء زحلة	2	قره ياش
21	قيد التحقق	21	قضاء راشيا	3	دير الاحمر	1	حوش الزراعة	4	مجدليا
30	قضاء صور	3	راشيا الفوقا	1	المشيرة	1	زحلة الجديدة	1	حارة الجديدة
10	صور	3	عقبة راشيا	1	بنداييل	2	زحلة كرك نوح	1	حارة الفوار
2	صور الرشيدية	5	عيجا	1	قصرنبا	3	حوش الامراء	1	ايعل
1	صور معشوق	2	تنورة	1	بيت شاما	2	زحلة حوش الامراء	2	كفر زينا
6	برج الشمالي	2	كفر دنيس	4	حوش الرفافة	1	زحلة اراضي	2	اهدن
4	باريش	2	رفيد	5	تمنين التحتا	1	حزرتا	1	أيطو
1	قانا	2	نينطا	7	شمسطار	2	ابلح	1	مزارية
1	معركة	2	قيد التحقق	4	طاريا	1	قاع الريم	4	قيد التحقق
1	العباسية	59	قضاء صيدا	3	سرعين التحتا	7	كسارا	7	قضاء البترون
1	مجدل زون	1	صيда القديمة	1	سر عين الفوقا	1	شنتورا	5	البترون
3	قيد التحقق	1	صيда السرايا	3	طلبا	1	تعلبايا	2	شكا
6	قضاء جزين	4	الهلالية	5	حضر	1	جدينا	26	محافظة عكار
2	كفر حونة	2	حارة صيدا	5	قيد التحقق	3	تعدايل	1	قطرة
1	كفر جرة	1	عين الحلوة	7	قضاء الهرمل	1	سعدنايل	1	مزرعة بلده
1	ريحان	3	مجدليون	3	الهرمل	5	قب الياس	1	مار توما
2	قيد التحقق	6	عيرا	4	قيد التحقق	3	المريجات	1	عكار العتيقة
5	قضاء بنت جبيل	1	قريه	32	قضاء النبطية	1	عنجر	1	الحيصا
1	رميش	4	الغازية	5	نبطية التحتا	1	مجدل عجر	2	ببنين
1	خرية سلم	2	الزرارية	1	زبددين	1	رياق	1	نهر الباراد
1	دير نطار	1	الأصصارية	3	حبوش	1	علي النهري	4	مشعش
1	كفر دونين	2	الصرقند	1	كفر تبتيت	1	حوش الغنم	4	فينيق
1	كفرا	1	بستان عين القطرة	1	عربصاليم	1	نربل	1	وادي الجاموس
		1	المروانية	3	زفتا	1	عين كفر زيد	1	عندقت
		1	عقون	3	دير الزهراني	4	قيد التحقق	8	قيد التحقق
228	قيد التحقق	5	كفر حنا	1	النميرية			6	قضاء مرجعيون
		23	قيد التحقق	2	جيشيت			1	برج الملوك
				2	ميفدون			1	الخيام
				1	عنا			1	الطبية
				3	انصار			2	ميس الجبل
				6	قيد التحقق			1	تولين
								1	قضاء حاصبيا
								1	حاصبيا

يمكن الاطلاع على التقرير وكافة التعاميم الرسمية الصادرة على الرابط: <http://drm.pcm.gov.lb>

أو عبر وسائل التواصل الاجتماعي @DRM\_Lebanon

## المنصة الالكترونية لقياس مستوى خطر انتشار فيروس كورونا المستجد حسب الأقسية



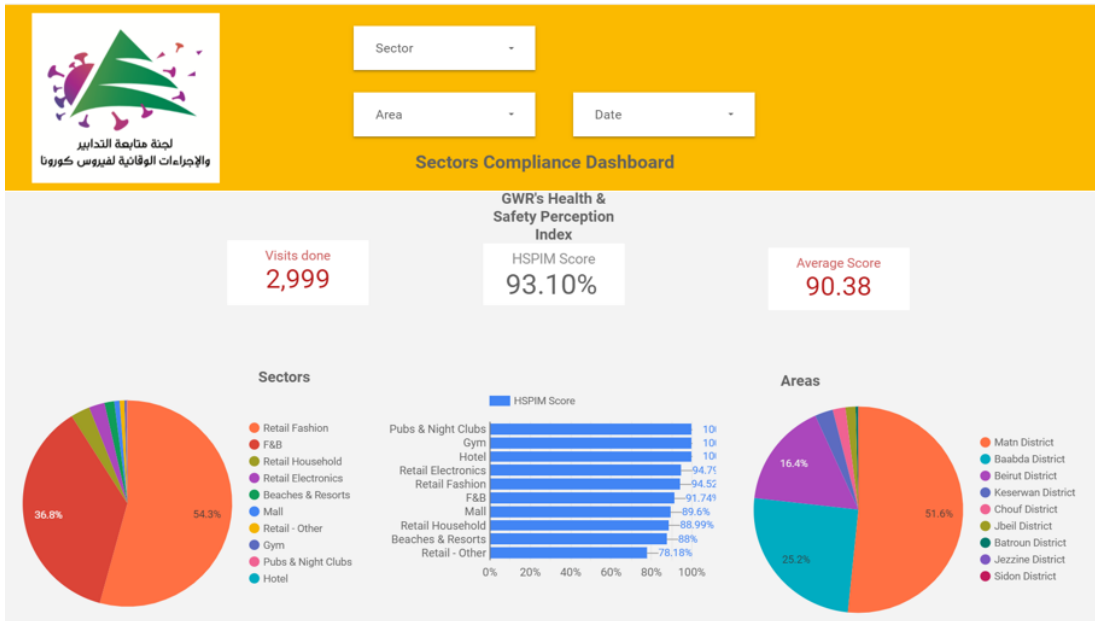
المراجع: المعلومات الصادرة عن وزارة الصحة العامة، وزارة الداخلية والبلديات، لجنة متابعة التدابير والإجراءات الوقائية لمواجهة فيروس كورونا

تتيح هذه المنصة التفاعلية معرفة مستوى خطر انتشار فيروس كورونا حسب الأقسية بناء على عدد الحالات المسجلة يومياً وعدد السكان في كل قضاء. للمزيد من

المعلومات بشكل يومي، يمكن الدخول على الرابط التالي:

<https://bit.ly/DRM-RiskLevelInMunicipalities>

## المنصة الالكترونية لتتبع التزام القطاعات في إجراءات التبعة العامة



بناء على التوصية الصادرة عن اللجنة الوطنية لمتابعة الإجراءات والتدابير الوقائية لمواجهة فيروس كورونا لفتح كافة القطاعات شرط الالتزام بتطبيق إجراءات التبعة العامة (المسافة الآمنة، وضع الكمامة، وتعقيم اليدين)، تم إنشاء منصة الكترونية خاصة تتيح مراقبة وقياس نسبة الالتزام من قبل مختلف القطاعات بشكل مستمر. يمكن الاطلاع على النتائج التفصيلية اليومية على الرابط التالي:

<http://bit.ly/covidsectordata>

يمكن الاطلاع على التقرير وكافة التعاميم الرسمية الصادرة على الرابط: <http://drm.pcm.gov.lb>

أو عبر وسائل التواصل الاجتماعي @DRM\_Lebanon

## نسبة إشغال مراكز العزل للحالات المصابة بفيروس كورونا



### ISOLATION CENTERS PROFILES

Last Updated: 10/18/2020

Main Profiles



21  
Centers

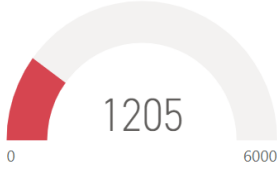
9  
Active Centers  
4  
Not Ready  
575  
Total Rooms

5  
Ready Centers  
3  
Functional Centers

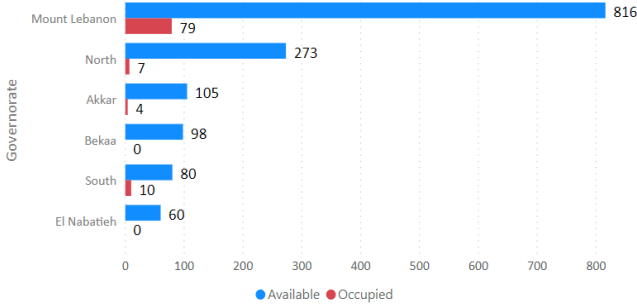
Status: Active Functional Not Ready Ready

#### Target Scenario by WHO

Available Beds Capacity



Total Occupied Beds

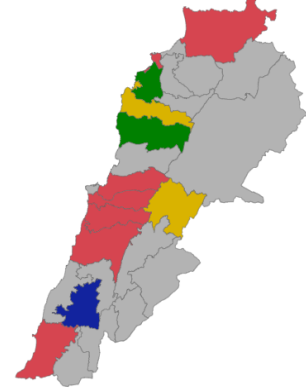


Status

All

Center Name

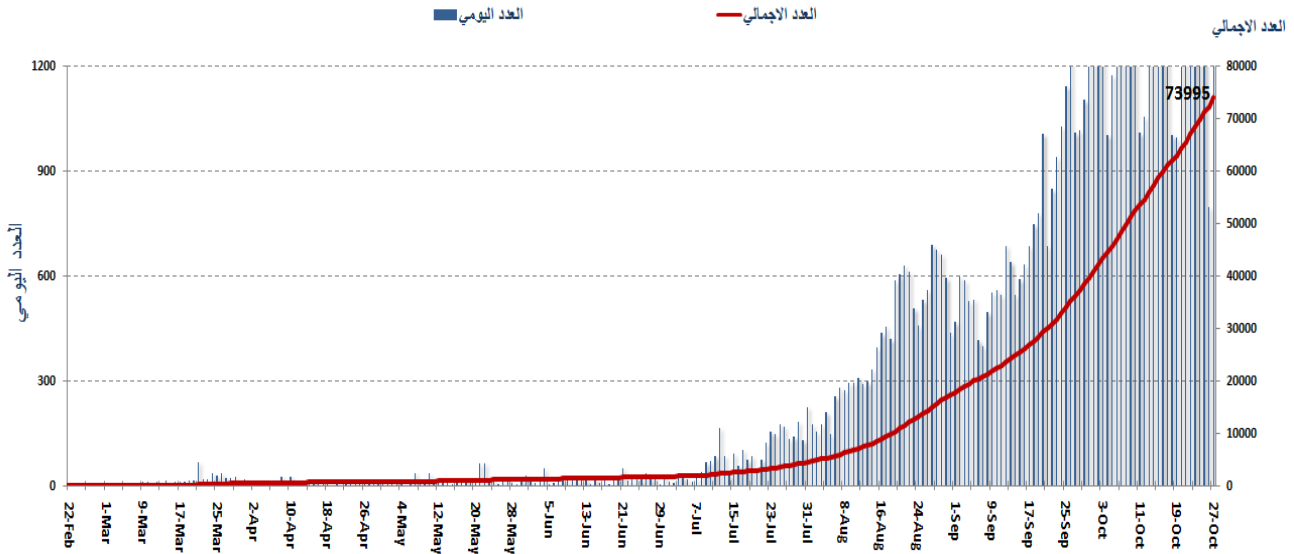
- Ahyaa center
- Ain w Zain
- Al Aziz Center Hotel
- Al Najda Al Chaabieyh
- Chekka Hospital
- Dmit Forest Center
- Hadafouna Center
- House of Priest
- Koura Residence
- Lebanese Canadian Hospital
- Maarad Facility
- Mar Boulos house
- Mar Mkhayel Hospital



للمزيد من المعلومات حول توزع مراكز العزل ونسبة إشغالها، الدخول على الرابط التالي: <http://bit.ly/DRM-IsolationCentersProfiles>

**ملاحظة:** تم تجهيز هذه المراكز بالتعاون بين اللجنة الوطنية لمراقبة التدابير والإجراءات الوقائية لمواجهة فيروس كورونا والمحافظين والبلديات، برنامج الأمم المتحدة الإنمائي، منظمة الصحة العالمية، منظمة اليونسيف، وزارة الصحة العامة، نقابة الممرضات والممرضين في لبنان، نقابة الاختصاصيين في العمل الاجتماعي.

## المنحنى الوبائي حسب عدد الحالات اليومية



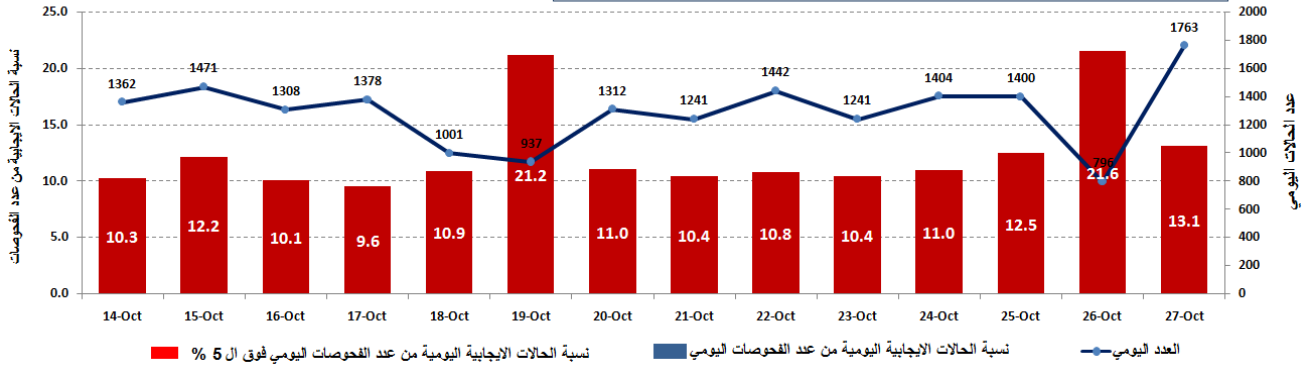
المراجع: المعلومات الصادرة عن وزارة الصحة العامة

يمكن الاطلاع على التقرير وكافة التعاميم الرسمية الصادرة على الرابط: <http://drm.pcm.gov.lb>

أو عبر وسائل التواصل الاجتماعي @DRM\_Lebanon

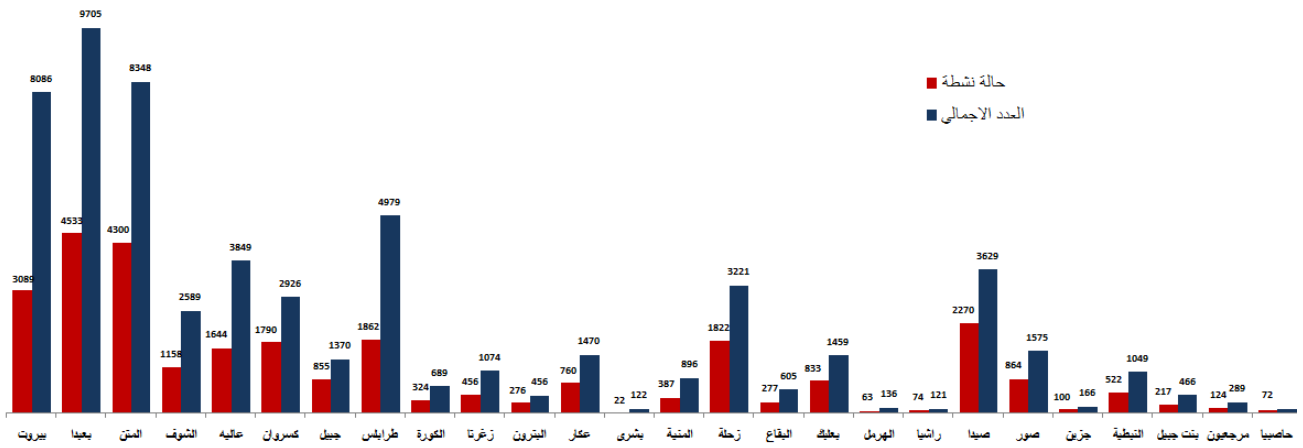
## نسبة الحالات الإيجابية من عدد الفحوصات اليومي (14 تشرين الأول - 27 تشرين الأول)

وفق منظمة الصحة العالمية يجب أن لا تتجاوز النسبة المئوية للفحوصات الإيجابية الـ 5% لمدة 14 يوم على التوالي قبل فتح مختلف القطاعات



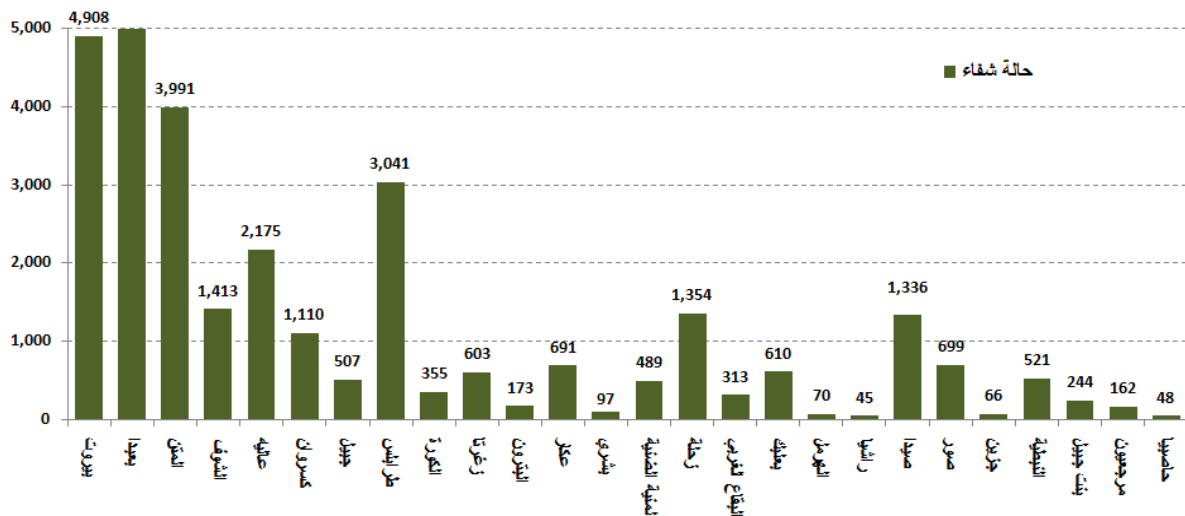
المراجع: المعلومات الصادرة عن وزارة الصحة العامة

## توزيع الحالات النشطة حسب القضاء



المراجع: المعلومات الصادرة عن وزارة الصحة العامة

## توزيع حالات الشفاء حسب القضاء

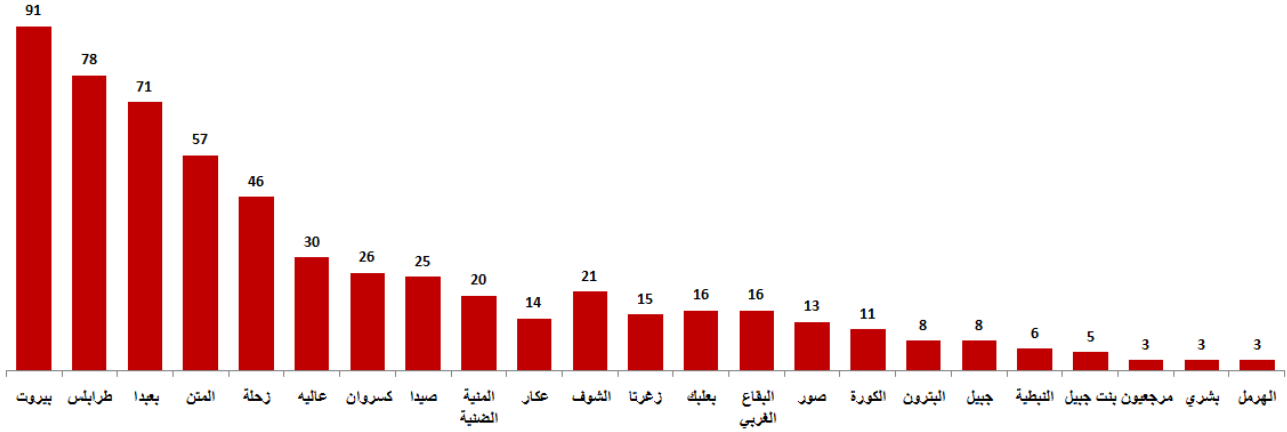


المراجع: المعلومات الصادرة عن وزارة الصحة العامة

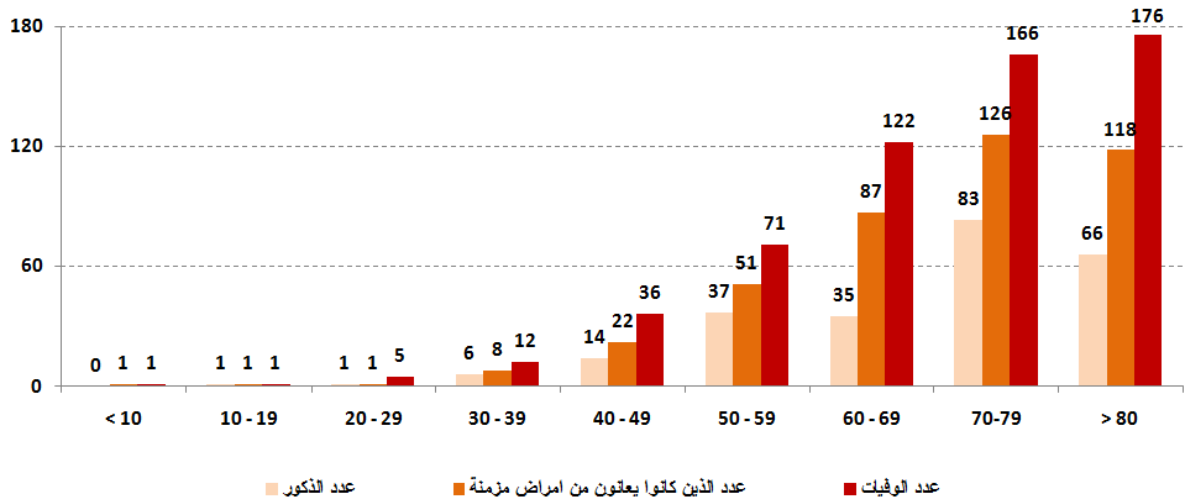
يمكن الاطلاع على التقرير وكافة التعاميم الرسمية الصادرة على الرابط: <http://drm.pcm.gov.lb>

أو عبر وسائل التواصل الاجتماعي @DRM\_Lebanon

## توزع حالات الوفاة حسب الأفضية



## توزع حالات الوفاة حسب الفئة العمرية



المرجع: المعلومات الصادرة عن وزارة الصحة العامة

## توزع حالات الوفاة حسب المستشفيات ومنطقة السكن

#	المستشفى	السكن (القضاء)	الجنس	العمر (سنة)	وجود امراض مزمنة
1	الجامعة الأميركية	زحلة	ذكر	68	نعم
2	طرابلس الحكومي	طرابلس	أنثى	65	نعم
3	طرابلس الحكومي	المنية الضنية	ذكر	46	كلا
4	طرابلس الحكومي	المنية الضنية	أنثى	82	نعم
5	طرابلس الحكومي	المنية الضنية	ذكر	56	-
6	رياق	زحلة	أنثى	62	نعم
7	الهراري الحكومي	زحلة	أنثى	67	كلا
8	الهراري الحكومي	زحلة	ذكر	64	نعم
9	رياق	زحلة	ذكر	79	كلا
10	رياق	زحلة	ذكر	63	نعم
11	مار يوسف	المتن	ذكر	85	كلا

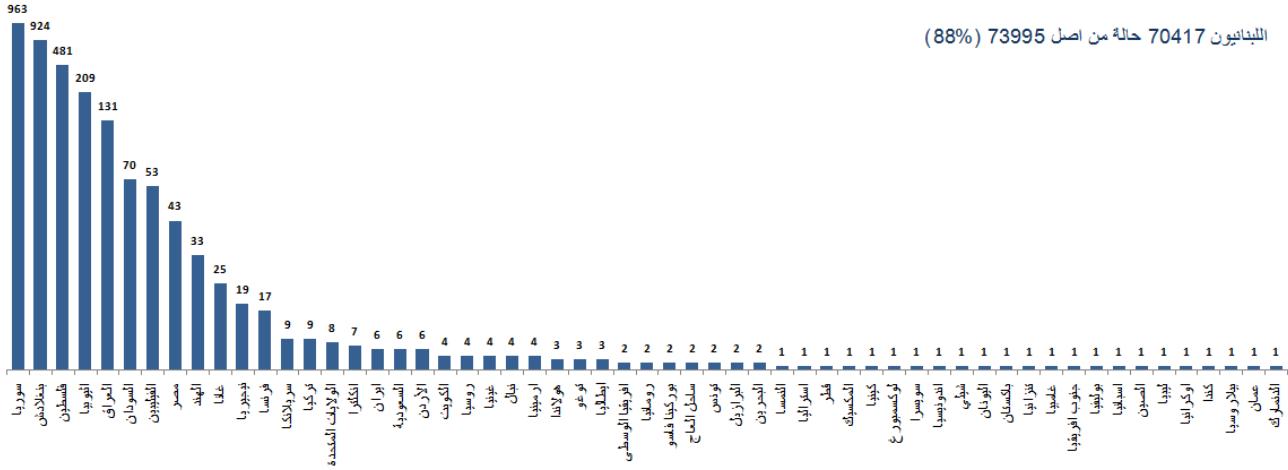
المرجع: المعلومات الصادرة عن وزارة الصحة العامة

يمكن الاطلاع على التقرير وكافة التعاميم الرسمية الصادرة على الرابط: <http://drm.pcm.gov.lb>

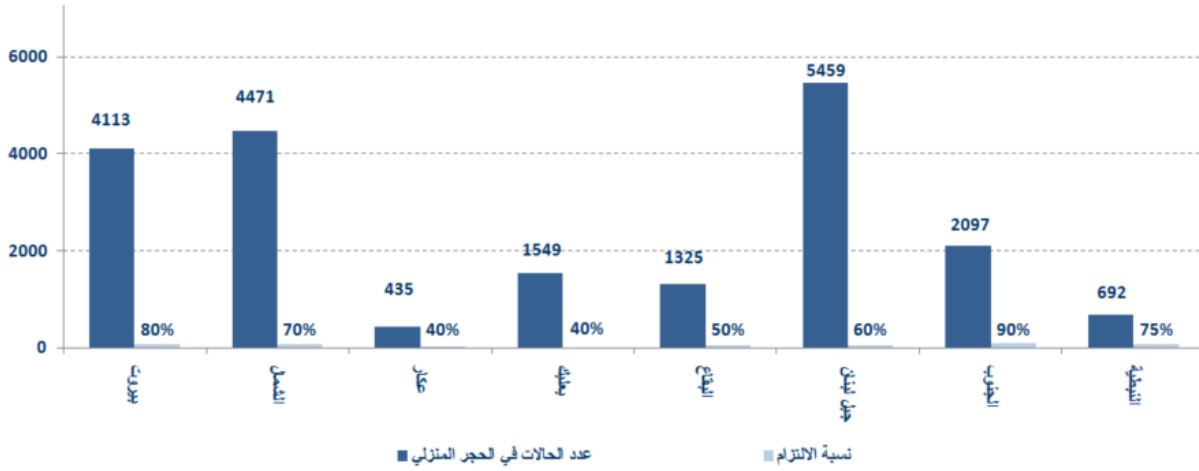
أو عبر وسائل التواصل الاجتماعي @DRM\_Lebanon

## توزع الحالات حسب الجنسية

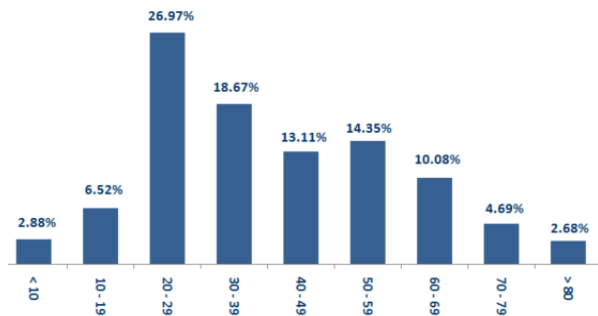
البياناتيون 70417 حالة من اصل 73995 (88%)



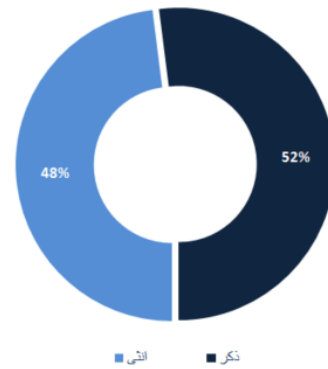
## توزع حالات العزل المنزلي في المحافظات ونسبة الالتزام



## توزع الحالات حسب الفئة العمرية



## توزع الحالات حسب الجنس



المرجع: المعلومات الصادرة عن وزارة الصحة العامة

يمكن الاطلاع على التقرير وكافة التعاميم الرسمية الصادرة على الرابط: <http://drm.pcm.gov.lb>

أو عبر وسائل التواصل الاجتماعي @DRM\_Lebanon

## الإجراءات قيد التنفيذ 2020/10/27

### وزارة الصحة العامة

- دعت وزارة الصحة العامة في اجتماع اللجنة العلمية إلى إغلاق أحياء في بعض المدن الكبرى ومن ضمنها العاصمة بيروت، وذلك منعاً لفشي فيروس كورونا.
- أكدت وزارة الصحة العامة بأنه لن يتم استيراد أي لقاح من أي دولة قبل اعتماده رسمياً من قبل منظمة الصحة العالمية.
- أفادت وزارة الصحة العامة عن نتائج فحوصات PCR لرحلات وصلت إلى بيروت وأجريت في المطار بتاريخ 2020/10/24، حيث تم تسجيل ثلاث وثلاثين (33) حالة إيجابية توزعت على الرحلات التالية:

التاريخ	رحلة قادمة من	الشركة	رقم الرحلة	عدد الحالات
	أديس ابابا	الشركة الأثيوبية	406	2
	أبيدجان	MEA	572	3
	اسطنبول	الشركة التركية	828	1
	البصرة	الشركة العراقية	135	1
	اسطنبول	MEA	266	12
	بروكسل	MEA	216	1
	النجف	الشركة العراقية	301	4
<b>المجموع</b>				<b>33</b>

### الصليب الأحمر اللبناني

عدد الحالات التي تم نقلها إلى المستشفيات	عدد مراكز الإسعاف التي تستجيب	عدد فحوصات PCR التي تم نقلها إلى المختبرات	عدد فحوصات PCR التي تم توزيعها	عدد مراكز الإسعاف التي تستجيب	عدد حالات (69 جديدة)	عدد المستفيدين من حلقات التوعية	عدد المتدربين على إدارة مراكز الحجر الصحي	عدد المرافق التي تم تعقيمها
235,498	7,066	52,877	1,249,835	48	69 حالة (جديدة)	عدد المستفيدين من حملات متابعة إجراءات الوقاية	عدد المتدربين على إدارة مراكز الحجر الصحي	4,358 (4 مستفيدين جدد)
166	93,386	1498	عدد المسعفين المدربين	8,790	عدد المتدربين على إعداد خطط استجابة محلية	عدد المتطوعين المدربين على نقل فحوصات PCR	عدد المتدربين على إدارة مراكز الحجر الصحي	عدد المرافق التي تم تعقيمها
967	8,676	291	عدد المعدات التي تم توزيعها	550	عدد متطوعي الصليب الأحمر المدربين على التوعية	عدد المتطوعين الجامعيين المدربين على إجراءات الوقاية في الشركات	عدد المتدربين على إدارة مراكز الحجر الصحي	عدد المرافق التي تم تعقيمها
4,358	699	261,404	عدد المعدات التي تم توزيعها	1,249,835	عدد الملصقات والمنشورات التي تم توزيعها	عدد المستفيدين من المنصات الإلكترونية (جديدة)	عدد المتدربين على إدارة مراكز الحجر الصحي	عدد المرافق التي تم تعقيمها

### الأجهزة الأمنية والعسكرية

المهام	الجهة																																																						
<ul style="list-style-type: none"> <li>- توزيع مساعدات غذائية في مختلف المناطق اللبنانية عبر مكتب التعاون المدني العسكري CIMIC.</li> <li>- إقامة حواجز طرفية في مختلف المناطق ومساندة قوى الأمن الداخلي في عزل البلدات وتفريق التجمعات.</li> <li>- مساندة الأجهزة الأمنية في عزل المباني والأحياء التي ينتشر فيها الوباء.</li> </ul>	الجيش																																																						
<ul style="list-style-type: none"> <li>- تسطير محاضر ضبط بحق المخالفين لقرارات التبعية العامة:</li> </ul> <table border="1" style="width: 100%; border-collapse: collapse;"> <thead> <tr> <th>مجموع المحاضر منذ 2020/3/8</th> <th colspan="6">عدد محاضر الضبط خلال الـ 24 ساعة المنصرمة</th> </tr> <tr> <td></td> <td>1</td> <td colspan="5">محاضر خطية بحق مؤسسات مخالفة</td> </tr> </thead> <tbody> <tr> <td>21578</td> <td>بيروت</td> <td>0</td> <td colspan="5">محاضر خطية بحق أشخاص مخالفين (الأراكيل والتباعد الاجتماعي)</td> </tr> <tr> <td>21119</td> <td>جبل لبنان</td> <td>289</td> <td colspan="5">محاضر خطية بحق الأشخاص المخالفين لقرار وضع كمامة</td> </tr> <tr> <td>9006</td> <td>البقاع</td> <td rowspan="2">290</td> <td colspan="5" rowspan="2">المجموع</td> </tr> <tr> <td>7593</td> <td>الشمال</td> </tr> <tr> <td>8024</td> <td>الجنوب</td> <td>الجنوب</td> <td>الشمال</td> <td>البقاع</td> <td>جبل لبنان</td> <td>بيروت</td> </tr> <tr> <td><b>67320</b></td> <td><b>المجموع</b></td> <td>47</td> <td>17</td> <td>53</td> <td>110</td> <td>63</td> </tr> </tbody> </table>	مجموع المحاضر منذ 2020/3/8	عدد محاضر الضبط خلال الـ 24 ساعة المنصرمة							1	محاضر خطية بحق مؤسسات مخالفة					21578	بيروت	0	محاضر خطية بحق أشخاص مخالفين (الأراكيل والتباعد الاجتماعي)					21119	جبل لبنان	289	محاضر خطية بحق الأشخاص المخالفين لقرار وضع كمامة					9006	البقاع	290	المجموع					7593	الشمال	8024	الجنوب	الجنوب	الشمال	البقاع	جبل لبنان	بيروت	<b>67320</b>	<b>المجموع</b>	47	17	53	110	63	المديرية العامة لقوى الأمن الداخلي
مجموع المحاضر منذ 2020/3/8	عدد محاضر الضبط خلال الـ 24 ساعة المنصرمة																																																						
	1	محاضر خطية بحق مؤسسات مخالفة																																																					
21578	بيروت	0	محاضر خطية بحق أشخاص مخالفين (الأراكيل والتباعد الاجتماعي)																																																				
21119	جبل لبنان	289	محاضر خطية بحق الأشخاص المخالفين لقرار وضع كمامة																																																				
9006	البقاع	290	المجموع																																																				
7593	الشمال																																																						
8024	الجنوب	الجنوب	الشمال	البقاع	جبل لبنان	بيروت																																																	
<b>67320</b>	<b>المجموع</b>	47	17	53	110	63																																																	
<ul style="list-style-type: none"> <li>- الإفادة عن وفاة لبناني في مستشفى عين وزين وآخر لاجئ فلسطيني في مستشفى حلبا الحكومي بسبب فيروس كورونا.</li> <li>- الإفادة عن إصابة عنصرين من القوى الأمنية بفيروس كورونا في كل من قانا ودورس</li> <li>- الإفادة عن التزام البلديات بقرار وزير الداخلية والبلديات:</li> </ul> <table border="1" style="width: 100%; border-collapse: collapse;"> <thead> <tr> <th>البلديات التي التزمت بالقرار</th> <th>البلديات التي لم تلتزم بالقرار</th> </tr> </thead> <tbody> <tr> <td>حاريس / بنت جبيل، حاريس / النبطية، عين كفر زبد، كفر زبد، تعلبايا، أبلح، جديتا، بوارج، قاع الريم، النبي شيت، تمنين الفوقا، تمنين التحتا، كفر دان</td> <td>المنارة، الروضة، الصوري، عندقت، رحبة، بعقلين، عين زحلنا، الباروك، الورهانية، كفر نبرخ، بدنايل</td> </tr> </tbody> </table>	البلديات التي التزمت بالقرار	البلديات التي لم تلتزم بالقرار	حاريس / بنت جبيل، حاريس / النبطية، عين كفر زبد، كفر زبد، تعلبايا، أبلح، جديتا، بوارج، قاع الريم، النبي شيت، تمنين الفوقا، تمنين التحتا، كفر دان	المنارة، الروضة، الصوري، عندقت، رحبة، بعقلين، عين زحلنا، الباروك، الورهانية، كفر نبرخ، بدنايل	المديرية العامة للأمن العام																																																		
البلديات التي التزمت بالقرار	البلديات التي لم تلتزم بالقرار																																																						
حاريس / بنت جبيل، حاريس / النبطية، عين كفر زبد، كفر زبد، تعلبايا، أبلح، جديتا، بوارج، قاع الريم، النبي شيت، تمنين الفوقا، تمنين التحتا، كفر دان	المنارة، الروضة، الصوري، عندقت، رحبة، بعقلين، عين زحلنا، الباروك، الورهانية، كفر نبرخ، بدنايل																																																						

يمكن الاطلاع على التقرير وكافة التعاميم الرسمية الصادرة على الرابط: <http://drm.pcm.gov.lb>

أو عبر وسائل التواصل الاجتماعي @DRM\_Lebanon



<ul style="list-style-type: none"> <li>- متابعة تطبيق الإجراءات الأمنية والوقائية المطلوبة في المطار وعلى المرافئ والمعابر الحدودية.</li> <li>- التبليغ عن الحالات المسجلة في مختلف الأقسية والحالات في الحجر المنزلي.</li> <li>- الإفادة عن إقفال كل من مكاتب وزارة التربية وتعاونية موظفي الدولة في سراي صيدا ومصحة تسجيل الأليات والسيارات بسبب إصابات بين الموظفين بفيروس كورونا.</li> <li>- الإفادة عن إقفال محكمة بنت جبيل المدنية لمدة 3 أيام اعتباراً من 2020/10/27 من أجل التعقيم وإجراء فحوصات الـ PCR للموظفين.</li> <li>- الإفادة عن إصابة عنصرين في أمن الدولة بفيروس كورونا.</li> <li>- الإفادة عن وصول عدد المصابين بفيروس كورونا في جهاز أمن الدولة إلى 66 إصابة.</li> <li>- التبليغ عن نسبة الالتزام بقرار التعبئة العامة في المحافظات التي جاءت على النحو التالي خلال الـ 24 ساعة المنصرمة:</li> </ul>	<p>المديرية العامة لأمن الدولة</p>																
<table border="1"> <tr> <th>بيروت</th> <th>الجنوب</th> <th>الشمال</th> <th>عكار</th> <th>البقاع</th> <th>النيضية</th> <th>بعبك الهرمل</th> <th>جبل لبنان</th> </tr> <tr> <td>%50</td> <td>%50</td> <td>%55</td> <td>%40</td> <td>%60</td> <td>%50</td> <td>%10</td> <td>%45</td> </tr> </table>	بيروت	الجنوب	الشمال	عكار	البقاع	النيضية	بعبك الهرمل	جبل لبنان	%50	%50	%55	%40	%60	%50	%10	%45	
بيروت	الجنوب	الشمال	عكار	البقاع	النيضية	بعبك الهرمل	جبل لبنان										
%50	%50	%55	%40	%60	%50	%10	%45										

### وزارة الأشغال العامة والنقل

مطار رفيق الحريري الدولي (خلال الـ 24 ساعة المنصرمة)

الرحلات القادمة		الرحلات المغادرة	
عدد الرحلات	35	عدد الرحلات	34
عدد الوافدين	2753	عدد المغادرين	3562

المرافئ (خلال الـ 24 ساعة المنصرمة)

المرافئ	السفن القادمة		السفن المغادرة	
	العدد	قادمة من	العدد	الوجهة
بيروت	1	أوكرانيا	1	ليماسول
	1	ليماسول		
	1	ليماسول		
طرابلس	1	أوكرانيا		
جونية			1	طرابلس
المجموع	4		2	

### قرارات / إجراءات عامة

- تطبيق قرار وزارة الداخلية والبلديات رقم 1336 تاريخ 2020/10/25 المتعلق باستمرار إقفال بعض القرى والبلدات بسبب ارتفاع إصابات كورونا فيها، وذلك بناء على توصيات اللجنة المصغرة التابعة للجنة متابعة التدابير والإجراءات الوقائية لفيروس كورونا. أبرز ما جاء في القرار:
- الاستمرار بالعمل بتوقيت منع الخروج والولوج إلى الشوارع ما بين الساعة الواحدة بعد منتصف الليل ولغاية السادسة صباحاً.
- استمرار إقفال الحانات والملاهي والمراقص الليلية دون استثناءات وتحت طائلة إحالة المخالفين إلى القضاء وذلك حتى إشعار آخر.
- وجوب الالتزام بارتداء الكمامة وتغطية الفم والأنف وتفادي التجمعات والمحافظة على المسافة الآمنة.
- حصر قرار فتح أو إقفال المؤسسات التعليمية في البلدات والقرى بوزارة التربية والتعليم العالي فقط.
- تحديد أعداد المنتقلين بوسائل النقل العامة والخاصة.
- إقفال القرى والبلدات المرفقة مع القرار وكل ما فيها من إدارات ومؤسسات رسمية وخاصة وإلغاء كافة المناسبات الاجتماعية فيها على أن يتم التنسيق مع المرجعيات الدينية لجهة إقفال دور العبادة.
- استثناء بعض القطاعات (القطاع الصحي وقطاع الغذاء وقطاع الصناعة) والإعلام مستودعات توزيع الغاز والأكسجين ومصرف لبنان وفروعه في كافة المناطق، والضمان الاجتماعي وفروعه ومراكز البلديات وشرطتها من القرار وذلك ضمن ضوابط محددة.
- تكليف المحافظين بـ:
  - تحديد النطاق البلدي في البلدات الكبرى والمتداخلة فيما بين البلدات الواردة في بند الإقفال.
  - تنفيذ هذا القرار وطلب المؤازرة من قوى الأمن الداخلي عند الضرورة.
  - التشديد على السكان بضرورة الالتزام بمعايير السلامة العامة (الكمامات، عدم التجول والاختلاط)
  - الطلب من القائمين الإيعاز إلى رؤساء البلديات مراجعة لوائح الحالات الايجابية يومياً على منصة IMPACT بهدف التدقيق والتصحيح حيث يلزم وذلك بالتنسيق مع طبيب القضاء والصليب الأحمر اللبناني.
- تكليف المديرية العامة لقوى الأمن الداخلي بالتشدد في تطبيق القرار وقمع المخالفات وتنظيم محاضر ضبط بحق المخالفين.
- الزامية الاتصال بخط الطوارئ 112 لدى حصول أي طارئ يلزم المواطن الانتقال من منزله.

يمكن الاطلاع على التقرير وكافة التعاميم الرسمية الصادرة على الرابط: <http://drm.pcm.gov.lb>

أو عبر وسائل التواصل الاجتماعي @DRM\_Lebanon

المختبرات التي لم تلتزم بالإجراءات المعتمدة من قبل وزارة الصحة العامة  
حول المعلومات المطلوب تسجيلها للحالات المصابة خلال الـ 24 ساعة المنصرمة

المختبرات التي لم تحدد القضاء (خلال الـ 24 ساعة المنصرمة)

عدد الحالات الإيجابية دون تحديد القضاء	المختبرات / المستشفيات
71	المستشفى العسكري
34	مستشفى رفيق الحريري الدولي
15	مختبر INOVIE - الفياضية
13	مركز فحوصات الوافدين في مطار رفيق الحريري الدولي
5	مستشفى القلب الأقدس
5	مركز الأطباء
4	مستشفى القديس جورج - الأشرفية
3	مستشفى راغب حرب
2	مستشفى بهمن
1	مستشفى جبل لبنان

المختبرات التي لم تحدد مكان السكن (خلال الـ 24 ساعة المنصرمة)

عدد الحالات الإيجابية دون تحديد مكان السكن	المختبرات / المستشفيات
99	المستشفى العسكري
35	مستشفى رفيق الحريري الدولي
16	مختبر INOVIE - الفياضية
15	مركز فحوصات الوافدين في مطار رفيق الحريري الدولي
10	مستشفى راغب حرب
9	مركز المشرق للتشخيص الطبي
7	مستشفى جبل لبنان
7	مختبرات الكريم
5	مستشفى القلب الأقدس
5	مركز الأطباء
4	مستشفى القديس جورج - الأشرفية
3	الجامعة الأميركية في بيروت
2	مستشفى بهمن
2	مستشفى تبنين الحكومية
1	مختبر ترانس مديكال
1	مستشفى تل شيحا

المختبرات التي لم تحدد رقم الهاتف (خلال الـ 24 ساعة المنصرمة)

عدد الحالات الإيجابية دون تحديد رقم الهاتف	المختبرات / المستشفيات
12	مختبرات الهادي - حارة حريك
1	مستشفى السيدة - جبيل

يمكن الاطلاع على التقرير وكافة التعاميم الرسمية الصادرة على الرابط: <http://drm.pcm.gov.lb>

أو عبر وسائل التواصل الاجتماعي @DRM\_Lebanon

## مخالفات قرارات التبعية العامة

- عدم التزام بعض البلديات بقرارات وزارة الداخلية والبلديات المتعلقة بإقبال البلدات التي لديها خطر مرتفع لانتشار الوباء.
- تجمعات مطلية ومظاهرات.
- عدم الالتزام بالتدابير والإجراءات الوقائية المطلوبة في عدد من المحلات والأسواق (وضع الكمامة أو قناع الوجه، تعقيم اليدين، الحفاظ على المسافة الآمنة).
- عدم الالتزام بنسبة الـ 50% من الإشغال في عدد من المطاعم ومراكز ألعاب التسلية.
- تجمعات في مناسبات اجتماعية.
- عدم التزام المخالطين لحالات مؤكدة بإجراءات العزل المنزلي لحين صدور نتائج الفحوصات المخبرية.

عند الشعور بأية عوارض، الاتصال مباشرة على الرقم الساخن لوزارة الصحة العامة: 1214 أو 01/594459



## لائحة بالمختبرات المعتمدة من قبل وزارة الصحة العامة لإجراء فحوصات الـ PCR

### المختبرات الحكومية المؤهلة لإجراء التشخيص المخبري لفيروس كورونا بطريقة الـ PCR-RT

المختبر	الموقع
مستشفى رفيق الحريري الجامعي RHHU	بيروت
مستشفى حلبا الحكومي	حلبا
مستشفى طرابلس الحكومي	طرابلس
مستشفى البترون الحكومي	البترون
مستشفى فتوح كسروان الحكومي (البوار)	كسروان
مستشفى نبيه بزّي الحكومي الجامعي	النبطية
مستشفى تبنين الحكومي	تبنين
مستشفى بنت جبيل الحكومي	بنت جبيل
مستشفى بعلبك الحكومي	بعلبك
مستشفى الرئيس الياس الهراوي الحكومي	زحلة

### المختبرات الخاصة المؤهلة لإجراء التشخيص المخبري لفيروس كورونا بطريقة الـ PCR-RT

المختبر	الموقع
AUBMC	مستشفى الجامعة الأميركية بيروت
Hôtel Dieu de France	مستشفى أوتيل ديو الجامعي بيروت
Laboratoires Rodolphe Mérieux (Université Saint-Joseph)	مختبرات رودولف ميريو (الجامعة اليسوعية - المتحف) بيروت
George-Saint UMC Hospital	مستشفى القديس جاورجيوس الجامعي بيروت
General Makassed Hospital	مستشفى المقاصد بيروت
LAU Medical Center - Rizk Hospital	مستشفى رزق الجامعي بيروت
CHU - Geitawi Libanais Hospital	مستشفى اللبناني الجعيتاوي الجامعي بيروت
Hôpital Notre-Dame du Rosaire	مستشفى الوردية بيروت
Doctors' Center	مختبر مركز الأطباء بيروت
Fontana Laboratories	مختبر فونتانا (الحمرا) بيروت
General Security Laboratories	مختبر الأمن العام (العدلية) بيروت
Ghorra-Jabre Laboratories	مختبرات جبر وجرّة بيروت
Saint Marc Medical & Diagnostic Center	مختبر مارك السان بيروت
Laboratoire Moderne (Modern Lab.- Berjaoui)	المختبرات الحديثة الغبيري
Sahel General Hospital (SGH)	مستشفى الساحل الغبيري
Al Zahraa Hospital	مستشفى الزهراء الجامعي الغبيري
Al Rassoul Al Aazam Hospital	مستشفى الرسول الأعظم برج البراجنة

يمكن الاطلاع على التقرير وكافة التعاميم الرسمية الصادرة على الرابط: <http://drm.pcm.gov.lb>

أو عبر وسائل التواصل الاجتماعي @DRM\_Lebanon

Bahman Hospital	مستشفى بهمن	حارة حريك
National Diagnostic Services Company (NDSC)	مختبر ناشيونال دياغنوستك سيرفيس كومباني	حارة حريك
Center Diagnostic Medical	مختبر الدكتور محمود عثمان - مركز التحاليل الطبية	المريجة
ADC (Center Diagnostic American)	مختبر أميريكين دياغنوستك سنتر	الجناح
Mount Lebanon Hospital	مستشفى جبل لبنان	بعيدا
Hadath – George-Saint Hôpital	مستشفى السان جورج الحدث	بعيدا
Laboratory Al Hadi	مختبر الهادي	بعيدا
INOIE	مختبر-Liban	بعيدا
Sacré - Coeur Hôpital	مستشفى قلب يسوع	الحازمية
Clinigene	مختبر كلينيجان	الحازمية
Dr. Samir Serhal Hospital	مستشفى سرحال	المتن
Life for Trans medical	مختبر ترانس ميديكال فور ليف	المتن
Haroun Hospital	مستشفى هارون	الزلقا
Bellevue Medical Center (BMC)	مستشفى بلفو	المنصورية
Haykal Albert Hôpital	مستشفى هيكل	الكورة
Centre Hospitalier du Nord (CHN)	الاستشفائي الشمال مركز	زغرنا
Mazloum Hospital	مستشفى المظلوم	طرابلس
Al Mounla Hospital	مستشفى المنلا	طرابلس
Nini Hospital	مستشفى النيني	طرابلس
LMSE	مختبر ميكروبيولوجيا الصحة والبيئة، المعهد العالي للدكتوراه، الجامعة اللبنانية	طرابلس
Secours des Dame-Notre – CHU	مستشفى سيدة المعونات الجامعي	جبيل
Boulos & Akiki Lab	مختبر عققي وبولس	جبيل
Wakim Centre Médical	مختبر واكيم	جونية
Hospital Wzein Ain	مستشفى عين وزين	الشوف
UMC Hospital Hammoud	مستشفى حمود الجامعي	صيدا
Al Karim Medical Laboratory (KML)	مختبر الكريم	صيدا
Hospital Harb Ragheb Sheikh	مستشفى الشيخ راعب حرب	النبطية
SDC (Center Diagnostic Sabbah)	مختبر الصباح	النبطية
Jabal Amel Hospital	مستشفى جبل عامل	صور
Mashrek Diagnostic Center (MDC)	مختبر المشرق	صور
Hospital University Dar Al Amal	مستشفى دار الأمل الجامعي	بعلبك
Hospital General Khoury	مستشفى خوري	زحلة
MCC (Center Care Medical)	مختبر ميديكال كير سنتر	زحلة

### مختبرات المستشفيات العسكرية

Hôpital Central Militaire	المستشفى العسكري المركزي في بيروت	بيروت
---------------------------	-----------------------------------	-------

### المختبرات المؤهلة لأخذ عينات "المسحات الأنفية" بطريقة "Drive-Thru"

Medical Diagnostic Treatment Center (MDTC)	مختبر ميديكال دياغنوستك تريمانت سنتر (الحمراء)	بيروت
ALS CIC SAL Med-Lab	مختبر ميد لاب الحمراء – الجفینور	بيروت
Itani Medical Laboratories	مختبرات عيتاني	بيروت
ABC Laboratories	مختبر أ ب سي	الأشرفية
Mouawad Medical Laboratory	مختبرات معوض الطبية	الشيح
Rihan Medical Center	مختبرات الشياح (د. فؤاد ربحان)	الشيح
Lab Expert	مختبر إكسبيرت لاب	المنصورية
LAB Life	مختبر لايف لاب	بعلبك
Rayyak Hospital	مستشفى رياق	رياق

يمكن الاطلاع على التقرير وكافة التعاميم الرسمية الصادرة على الرابط: <http://drm.pcm.gov.lb>

أو عبر وسائل التواصل الاجتماعي @DRM\_Lebanon