

غرفة العمليات الوطنية لإدارة الكوارث - السراي الحكومي الكبير
التقرير اليومي حول COVID-19



وقت صدور التقرير: 17:00

تقرير رقم: 070

التاريخ: الأربعاء 27 أيار 2020

443 حالة نشطة (Active Cases)	
370 حالة في العزل المنزلي	73 حالة استشفاء
	70 حالة متوسطة
	3 حالات في العناية الفائقة

1161 حالة تم تسجيلها منذ 2020/2/21	
346 مقيمين	815 وافدين

26 حالة وفاة
692 حالة شفاء

21 حالة جديدة	
5 وافدين	16 مقيمين

لبنان	عالمياً	
1161	5,710,874	عدد الإصابات الإجمالي
26	352,872	عدد الوفيات
2.23%	6.17%	نسبة الوفيات
692	2,451,617	عدد حالات الشفاء

ملاحظة: آخر تحديث للمعلومات 3:30 pm

فحص كورونا في المختبرات منذ 2020/2/21

فحص كورونا في المختبرات خلال الـ 24 ساعة المنصرمة

فحص كورونا في المطار منذ 2020/4/5

فحص كورونا في المطار خلال الـ 24 ساعة المنصرمة

العدد الإجمالي لفحوصات كورونا منذ 2020/2/21

66,018

1675

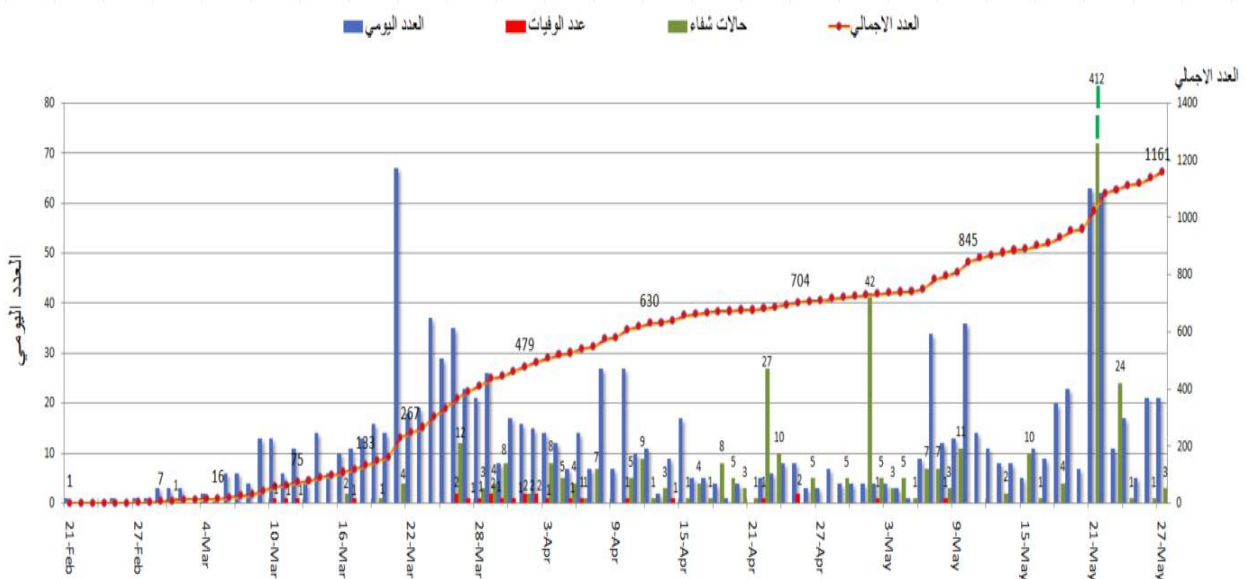
11,034

0

77,052

المرجع: المعلومات الصادرة عن وزارة الصحة العامة

المنحنى الوبائي حسب العدد اليومي للإصابات



المرجع: المعلومات الصادرة عن وزارة الصحة العامة

يمكن الاطلاع على التقرير وكافة التعاميم الرسمية الصادرة على الرابط: drm.pcm.gov.lb

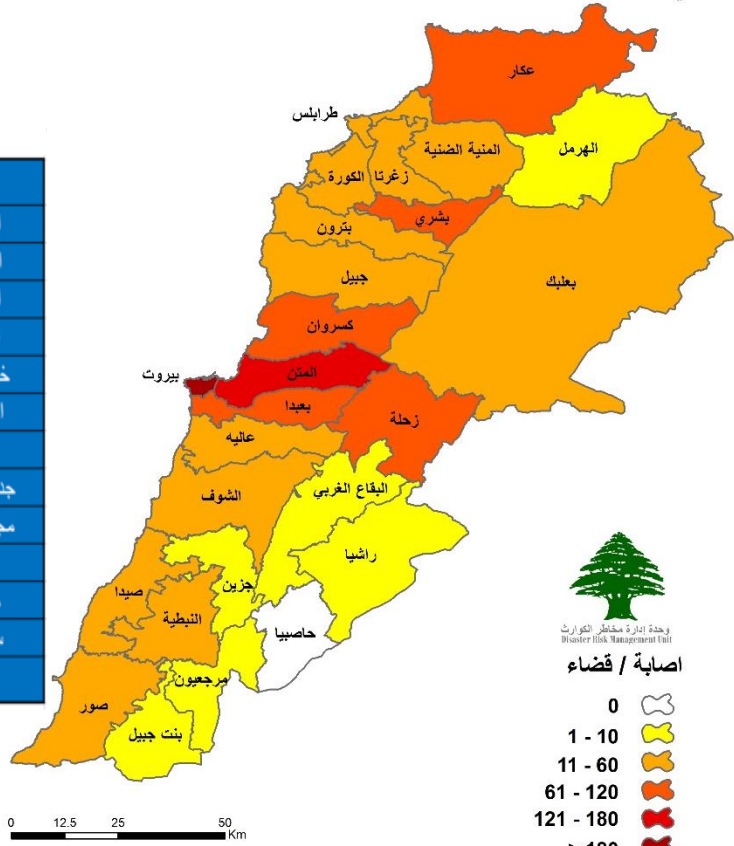
أو عبر وسائل التواصل الاجتماعي @DRM_Lebanon

توزع الحالات حسب الأفضية



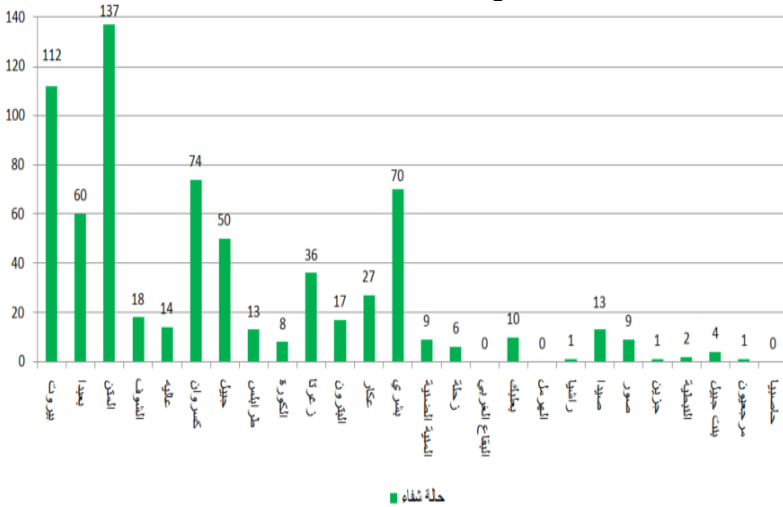
التوزع اليومي للإصابات حسب المناطق

مقيم/وafd	العدد	البلدية
مقيم	1	البربير (بيروت)
مقيم	3	البسطة (بيروت)
مقيم	1	الخنق (بيروت)
مقيم	1	الكفاهات (بعيدا)
والد	2	خلوة فلوغة (بعيدا)
مقيم	2	الشويات (عالیه)
مقيم	1	جبيل (جبيل)
مقيم	1	جديدة القيطع (عكار)
مقيم	6	مجدل عنجر (زحلة)
والد	1	الفاكية (عبلبك)
والد	1	مغدوشة (صيدا)
والد	1	سن الفيل (المتن)
	21	المجموع

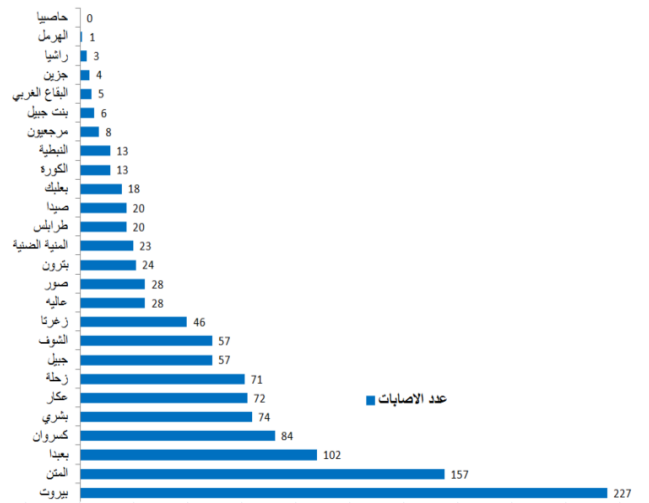


المرجع: المعلومات الصادرة عن وزارة الصحة العامة

توزع حالات الشفاء حسب الأفضية



توزع مجمل الحالات حسب الأفضية

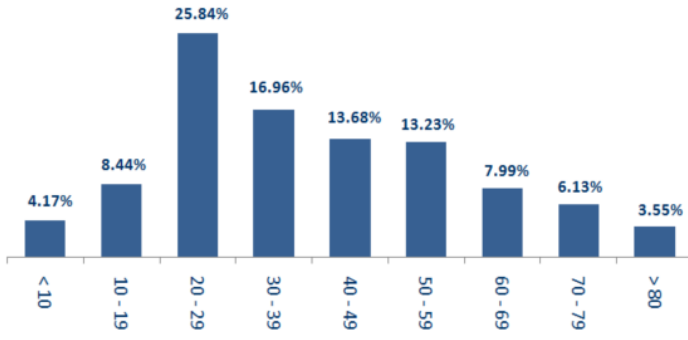


المرجع: المعلومات الصادرة عن وزارة الصحة العامة

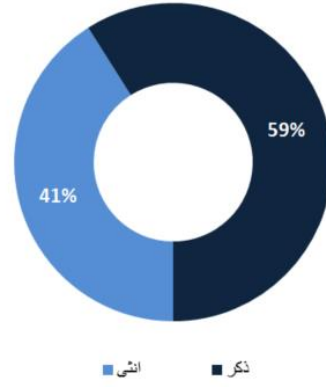
يمكن الاطلاع على التقرير وكافة التعاميم الرسمية الصادرة على الرابط: drm.pcm.gov.lb

أو عبر وسائل التواصل الاجتماعي @DRM_Lebanon

توزع الحالات حسب الفئة العمرية

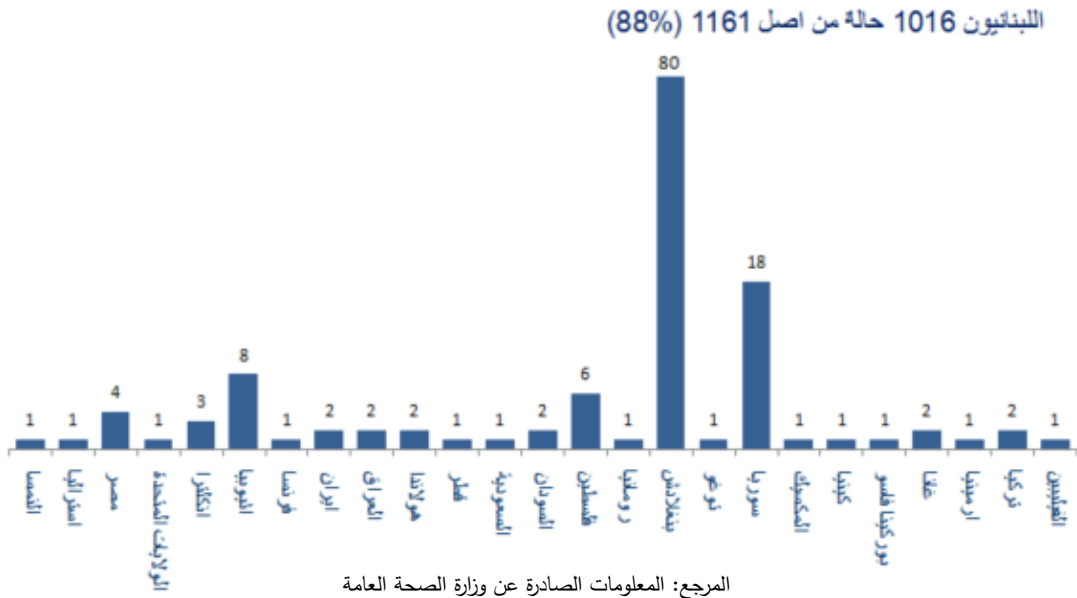


توزع الحالات حسب الجنس

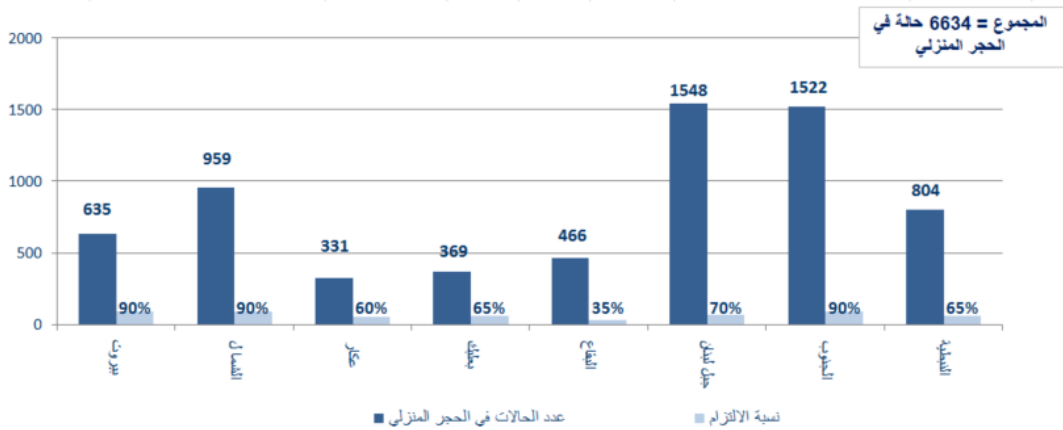


المرجع: المعلومات الصادرة عن وزارة الصحة العامة

توزع الحالات حسب الجنسية



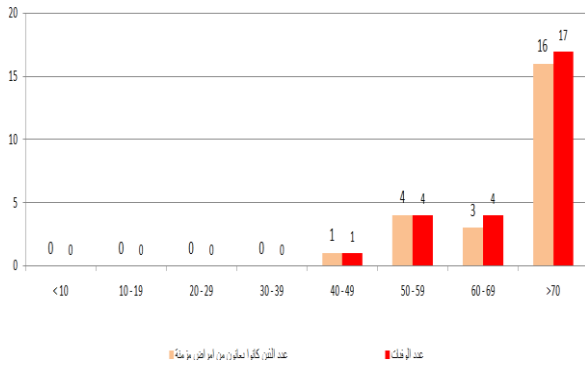
توزع حالات العزل المنزلي في المحافظات ونسبة الالتزام



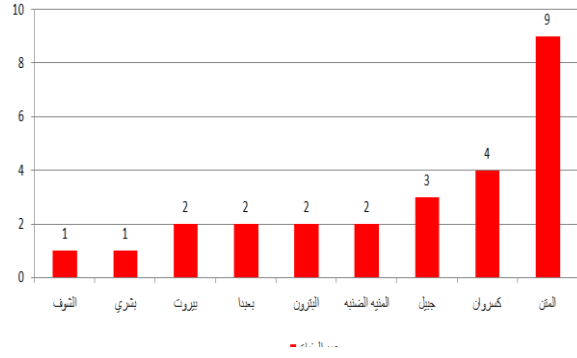
يمكن الاطلاع على التقرير وكافة التعاميم الرسمية الصادرة على الرابط: drm.pcm.gov.lb

أو عبر وسائل التواصل الاجتماعي @DRM_Lebanon

توزع الوفيات حسب الفئة العمرية



توزع الوفيات حسب الأقسضية

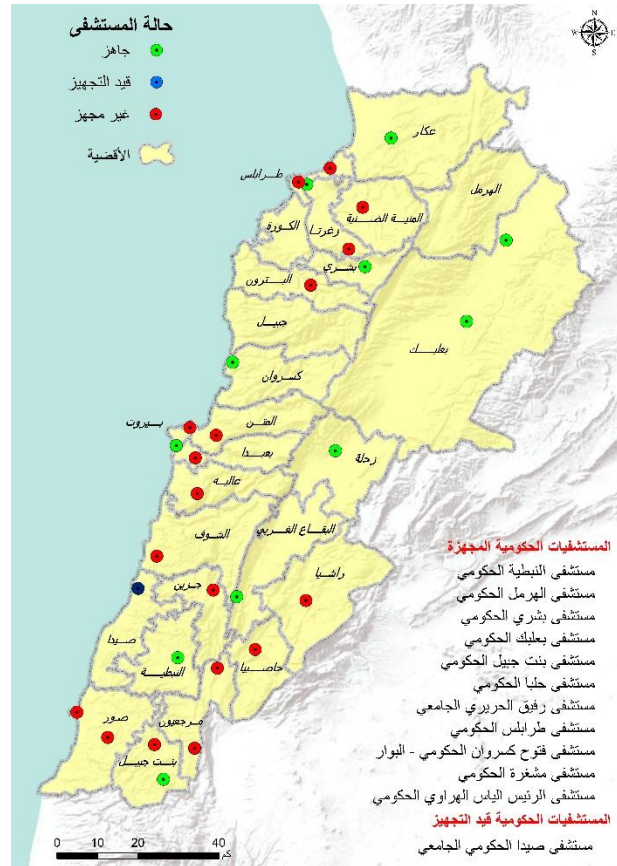


المرجع: المعلومات الصادرة عن وزارة الصحة العامة

جهوزية المستشفيات الخاصة



جهوزية المستشفيات الحكومية



المرجع: المعلومات الصادرة عن وزارة الصحة العامة

المختبرات الحكومية المعيّنة من وزارة الصحة العامة لإجراء التشخيص المخبري لفيروس كورونا

الموقع	المختبر
بيروت	مستشفى رفيق الحريري الجامعي
طرابلس	مستشفى طرابلس الحكومي
كسروان	مستشفى قنوح كسروان الحكومي - البوار
بعلبك	مستشفى بعلبك الحكومي
بنت جبيل	مستشفى تبنين الحكومي
زحلة	مستشفى الرئيس الياس الهراوي الحكومي

يمكن الاطلاع على التقرير وكافة التعاميم الرسمية الصادرة على الرابط: drm.pcm.gov.lb

أو عبر وسائل التواصل الاجتماعي @DRM_Lebanon

المختبرات الخاصة المعيّنة من وزارة الصحة العامة لإجراء التشخيص المخبري لفيروس كورونا

المختبر	الموقع
مستشفى الجامعة الأميركية	بيروت
مستشفى أوتيل ديو دو فرانس (HDF/Mérieux/USJ)	بيروت
مستشفى القديس جاورجيوس	بيروت
مستشفى رزق (LAU)	بيروت
مستشفى سيده المعونات الجامعي	جبيل
مستشفى المظلوم	طرابلس
مستشفى هيكل	الكورة
مستشفى سرحال	المتن
مستشفى بحّس	المتن
مستشفى اللبناني الجعيتاوي الجامعي	بيروت
مستشفى جبل لبنان	بعيدا
مستشفى السان جورج الحدث	بعيدا
مستشفى عين وزين	الشوف
مستشفى حمود الجامعي	صيدا
مستشفى دار الأمل الجامعي	بعلبك
مستشفى الشيخ راغب حرب	النبطية
مختبرات الهادي	بعيدا
مختبرات عقيقي	جبيل
مختبرات المشرق	صور
مختبرات مركز الأطباء	بيروت
مختبرات الكريم	صيدا
مختبرات الصباح SDC	النبطية
مختبرات INOVIE	بعيدا
مختبرات TRANSMEDICAL	المتن
مختبرات MCC	زحلة

الإجراءات قيد التنفيذ - 2020/5/27

وزارة الصحة العامة

- تنسق وزارة الصحة العامة مع كافة الوزارات والإدارات المعنية من أجل تنفيذ خطة لمواجهة تفشي الفيروس والحد منه في مختلف المناطق اللبنانية من خلال توسيع دائرة الفحوصات للمخالطين للحالات المشتبه والمؤكدة، والتشدد في تطبيق الحجر المنزلي الإلزامي بالتنسيق مع البلديات والأجهزة الأمنية.
- تشرف الوزارة على كافة الفحوصات التي يتم أخذها للمخالطين والمشتبه بإصابتهم بالفيروس في مختلف المستشفيات الحكومية في المحافظات والمناطق اللبنانية وذلك على نفقة الوزارة من أجل تحديد الواقع الوبائي في لبنان واتخاذ الخطوات اللازمة في ضوء ذلك.
- تستمر الطواقم الطبية التابعة لوزارة الصحة العامة بتنفيذ حملة واسعة في مختلف المناطق اللبنانية لفحص المخالطين والمشتبه بإصابتهم بفيروس كورونا المستجد بهدف تحديث الواقع الوبائي في لبنان.
- تتبّع الأوضاع الصحية للمواطنين الوافدين من مختلف الدول بشكل يومي في المستشفيات وفي الحجر المنزلي.
- تستمر وزارة الصحة العامة بتنفيذ مرحلة زيادة عدد فحوصات الـ PCR وتوزيع المستلزمات الطبية على المستشفيات الحكومية من ضمن خطتها التي تركز على أخذ العينات العشوائية يومياً في مختلف المناطق اللبنانية مما سيبيح تحديد مرحلة الوباء.
- متابعة فحوصات الـ PCR للمواطنين في المختبرات المحددة ومطابقة النتائج وإعلان النتائج الرسمية يومياً.
- إصدار التقرير اليومي عن الحالات الجديدة ووضعها في المستشفيات الحكومية والخاصة وتتبع الحالات المحتملة.

يمكن الاطلاع على التقرير وكافة التعاميم الرسمية الصادرة على الرابط: drm.pcm.gov.lb

أو عبر وسائل التواصل الاجتماعي @DRM_Lebanon

الصلب الأحمر اللبناني

15858 (25 فصصاً جديداً)	عدد فحوصات PCR التي تم نقلها إلى المختبرات	10	عدد مراكز الإسعاف الإضافية الجاهزة للاستجابة	37	عدد مراكز الإسعاف التي تستجيب	1629 (30 حالة جديدة)	عدد الحالات التي تم نقلها إلى المستشفيات
138	عدد المتطوعين المدرّبين على نقل فحوصات PCR	1,344	عدد المسعفين المدرّبين	3625 (146 متدرّباً جديداً)	عدد المتدرّبين على إعداد خطط استجابة محلية	58085 (13 مستفيداً جديداً)	عدد المستفيدين من حلقات التوعية حول-COVID-19*
791	عدد المتطوعين الجامعيين المدرّبين على متابعة إجراءات الوقاية في الشركات والمؤسسات	217	عدد المتطوعين الجامعيين المدرّبين على إقامة حلقات توعية	520	عدد متطوعي الصلب الأحمر المدرّبين على التوعية	3327 (148 متدرّباً جديداً)	عدد المتدرّبين على إدارة مراكز الحجر الصحي
3011 (24 مستفيداً جديداً)	عدد المستفيدين من المنصات الإلكترونية التثقيفية حول ال-COVID-19	32290 (1315) معدات جديدة)	عدد المعدات التي تم توزيعها**	1172881	عدد الملصقات والكتيبات والمنشورات التي تم توزيعها حول الوقاية من الفيروس	324	عدد السجون والنظارات والمراقب التي تمّ تعيّمها

* تتضمن: حلقات توعية حول COVID-19، توعية حول التدابير التي يجب اتّباعها عند العودة إلى العمل وتدريب متقدّم للعاملين الميدانيين في الصفوف الأمامية. ** تتضمن: معدات الحماية والوقاية الشخصية، معدّات طبية ومعدّات التعقيم.

الأجهزة العسكرية والأمنية

المهام	الجهة																		
<ul style="list-style-type: none"> - تسيير دوريات راجلة ومدوّلة وتنفيذ حواجز ظرفية والتنسيق مع القوى الأمنية في البلدات التي يطبق عليها العزل. - إقفال المقاهي والمحلات والمصانع غير الملزمة بأوقات العمل المسموح بها. - منع المواطنين من التنقل في الشوارع والطرق اعتباراً من الساعة 19:00 مساءً لغاية الساعة 5:00 صباحاً باستثناء المسموح لهم، وتنبيه المواطنين بعدم الخروج إلا للضرورة القصوى. - تنظيم تجمعات المواطنين أمام ماكينات الصراف الآلي والمصارف. - التبليغ عن إقفال 57 طريقاً فرعياً في مختلف المناطق. - تفريق تجمعات للمواطنين في مختلف المناطق وتفريق السيارات العمومية وإعطاء توجيهات إلى السائقين. 	الجيش																		
<ul style="list-style-type: none"> - تطبيقاً لقرار وزير الداخلية والبلديات المبني على التوصيات الصادرة عن اللجنة الوطنية لمتابعة التدابير والإجراءات الوقائية لمواجهة فيروس كورونا المستجد، صدر عن المديرية العامة للأمن الداخلي تعميم لكافة المواطنين والمقيمين على الأراضي اللبنانية بضرورة وضع كامات واقية أثناء التنقل تحت طائلة تنظيم محضر ضبط بقيمة 50 ألف ليرة لبنانية وذلك ابتداء من صباح يوم الجمعة في 2020/5/29. - موازرة البلديات في عزل البلدات التي انتشر فيها الفيروس بشكل كبير خلال الـ 24 ساعة المنصرمة بالتعاون مع ألية الجيش المنتشرة في المناطق. - تسطير محاضر مكتوبة بحق المخالفين لقرارات التعبئة العامة وقرارات السير: 	المديرية العامة لقوى الأمن الداخلي																		
<table border="1"> <thead> <tr> <th>عدد المحاضر التي تم تنظيمها منذ 2020/3/8</th> <th>عدد المحاضر التي تم تنظيمها خلال الـ 24 ساعة المنصرمة</th> </tr> </thead> <tbody> <tr> <td>سيارات</td> <td>سيارات</td> </tr> <tr> <td>24784</td> <td>658</td> </tr> <tr> <td>مؤسسات / محلات</td> <td>مؤسسات / محلات</td> </tr> <tr> <td>3265</td> <td>18</td> </tr> <tr> <td>أفراد</td> <td>أفراد</td> </tr> <tr> <td>12162</td> <td>333</td> </tr> <tr> <td>المجموع</td> <td>المجموع</td> </tr> <tr> <td>40211</td> <td>1009</td> </tr> </tbody> </table>	عدد المحاضر التي تم تنظيمها منذ 2020/3/8	عدد المحاضر التي تم تنظيمها خلال الـ 24 ساعة المنصرمة	سيارات	سيارات	24784	658	مؤسسات / محلات	مؤسسات / محلات	3265	18	أفراد	أفراد	12162	333	المجموع	المجموع	40211	1009	
عدد المحاضر التي تم تنظيمها منذ 2020/3/8	عدد المحاضر التي تم تنظيمها خلال الـ 24 ساعة المنصرمة																		
سيارات	سيارات																		
24784	658																		
مؤسسات / محلات	مؤسسات / محلات																		
3265	18																		
أفراد	أفراد																		
12162	333																		
المجموع	المجموع																		
40211	1009																		
<ul style="list-style-type: none"> - تطبيق الإجراءات الأمنية والوقائية المطلوبة في المطار وعلى المرافئ والمعابر الحدودية. - تسيير دوريات في مختلف المناطق اللبنانية وإقفال المحلات التجارية المخالفة وتوجيه الإنذارات إلى المخالفين وتفريق التجمعات. - تقصّي ومتابعة الحالات الإيجابية والحالات في الحجر المنزلي في مختلف المناطق. 	المديرية العامة للأمن العام																		
<ul style="list-style-type: none"> - إقامة حواجز ظرفية وتسطير محاضر ضبط بحق السيارات المخالفة لقرار السير. - تنفيذ جولات ميدانية لمتابعة الحالات المشبهة والمؤكدة وحالات الحجر المنزلي. - تسيير دوريات ميدانية للتأكد من نسبة الالتزام بقرارات التعبئة العامة وتوجيه إنذارات إلى المخالفين والتبليغ عن إشكالات بين المواطنين والأجهزة الأمنية على خلفية عدم الالتزام بقرارات التعبئة العامة. 	المديرية العامة لأمن الدولة																		

يمكن الاطلاع على التقرير وكافة التعاميم الرسمية الصادرة على الرابط: drm.pcm.gov.lb

أو عبر وسائل التواصل الاجتماعي @DRM_Lebanon

المديرية العامة للدفاع المدني

مهمات نقل مرضى غسل الكلى إلى المستشفيات لتعذر وصولهم عملاً بقرار وزير الداخلية والبلديات رقم 2020/479

العدد خلال الـ 24 ساعة المنصرمة	10	العدد الإجمالي منذ صدور القرار	330
الجهوزية للتعامل مع الحالات المصابة بفيروس كورونا المستجد			
عدد العناصر المدربة على عمليات نقل المصابين بفيروس كورونا المستجد	427	عدد سيارات الإسعاف الجاهزة لنقل الحالات المصابة بالفيروس	67

مهمات أخرى:
- تعقيم عدد من الأماكن العامة والخاصة والقطاعات الحيوية المستثناة من قرار الإقفال ضمن الأفضية في مختلف المحافظات اللبنانية.

وزارة الداخلية والبلديات

- تطبيق تمديد التعبئة العامة بناء على قرار مجلس الوزراء بتاريخ 2020/5/21 لمواجهة فيروس كورونا استناداً إلى إنهاء المجلس الأعلى للدفاع وذلك اعتباراً من **2020/5/25 لغاية 2020/6/7** ضمناً، على أن تستمر التدابير وفق إجراءات المرحلة الثالثة.
- تطبيق **المذكرة رقم 51/م. تاريخ 2020-05-17** حول تحديد أوقات فتح وإقفال المؤسسات وأوقات التجول والفئات المستثناة بناء على قرارات مجلس الوزراء.
- تطبيق **التعميم رقم 6476 تاريخ 2020/5/4** المتعلق بضرورة وضع اسم البلدية أو اتحاد البلديات المعني **فقط** دون ذكر أي اسم من أسماء أعضاء المجلس البلدي أو رئيس المجلس التنفيذي أو رئيس اتحاد البلديات على القسائم الموزعة والصناديق التي تحوي المساعدات.
- تتابع الوزارة الإجراءات الصحية والاجتماعية والأمنية الناجمة عن تفشي وباء كورونا التي تقوم بها البلديات واتحادات البلديات في مواجهة فيروس كورونا المستجد عبر المنصة الإلكترونية المشتركة للبلديات (IMPACT) بالتنسيق مع وزارة الصحة العامة ووزارة الشؤون الاجتماعية وغرفة العمليات الوطنية لإدارة الكوارث في السراي الحكومي الكبير من خلال الرابط التالي: <https://cp.interior.gov.lb>

وزارة الأشغال العامة والنقل

مطار رفيق الحريري الدولي: الأربعاء 2020/5/27

طائرات الشحن	الشركة	قادمة من	وقت الوصول	على متنها
هبوط طائرة شحن	DHL	البحرين	19:30	بضائع مختلفة
هبوط طائرة شحن	EMIRATES	الإمارات	11:00	بضائع مختلفة
مجموع طائرات الشحن				

المرافق: الأربعاء 2020/5/27

المرافق	دخول	مغادرة	نوع الحمولة	نوع الحمولة
	العدد	البلد/الجهة	نوع الحمولة	نوع الحمولة
مرافق بيروت	1	مرافق طرابلس	مستوعبات	مستوعبات
	2	مصر	مستوعبات	مستوعبات
مرافق شكا	1	روسيا	حيوانات حية	سماذ
	1	اليونان	مواد كيميائية	سماذ
مرافق جونبة	1	مرافق الزهراني	فيول أويل	فيول أويل
المجموع	5		2	

مصلحة سكك الحديد والنقل المشترك: الأربعاء 2020/5/27

- تضع المصلحة 25 حافلة بتصريف المسؤولين في المطار ومركز المصنع الحدودي لنقل القادمين جواً وبحراً إلى أماكن الحجر المحددة.

ملاحظة:

- المطار: يخضع كل الوافدين عبر مطار رفيق الحريري الدولي إلى الإجراءات الصحية والأمنية المعتمدة في خطة عودة المغتربين اللبنانيين من قبل وزارة الصحة العامة والمديرية العامة للأمن العام والمديرية العامة للطيران المدني.

وزارة الخارجية والمغتربين

- تتابع الوزارة تنظيم اللوائح الاسمية للطلاب المغتربين ذوي الإمكانات المادية المحدودة الذين تشملهم المساعدات المادية المباشرة، كما تقوم بتأمين التواصل المباشر مع كافة المراجع المالية والمصرفية المختصة لتسهيل عمليات تحويل الأموال للطلاب.
- تتابع الوزارة مع السفارات الأجنبية إجلاء المواطنين الأجانب من لبنان بالتنسيق مع اللجنة الوطنية لمتابعة التدابير والإجراءات الوقائية لمواجهة فيروس كورونا المستجد.
- تتابع الوزارة عبر البعثات والقنصليات اللبنانية المساعدات والهبات من الدول الشقيقة والصديقة لزيادة قدرة لبنان على الاستجابة في مواجهة انتشار الفيروس.

يمكن الاطلاع على التقرير وكافة التعاميم الرسمية الصادرة على الرابط: drm.pcm.gov.lb

أو عبر وسائل التواصل الاجتماعي @DRM_Lebanon

مراكز العزل التي تمت الموافقة عليها من قبل اللجنة الوطنية لمتابعة التدابير والإجراءات الوقائية لمواجهة فيروس

كورونا لتاريخ: **الخميس 30 نيسان 2020**

المحافظة	عدد المراكز	عدد المراكز المعتمدة للنازحين واللاجئين
جبل لبنان	17	1
الشمال	2	
الجنوب	4	2
عكار	11	2
البقاع	10	4
بيروت		1
المجموع لتاريخه	44	10

تضم اللجنة المتخصصة المكلفة بالكشف على مراكز العزل المحتملة ضابطاً من الأمانة العامة للمجلس الأعلى للدفاع، ضابطاً طبياً من الطبابة العسكرية في الجيش، ضابطاً مهندساً من الجيش وممثلاً عن نقابة الممرضات والممرضين في لبنان.

تعمل اللجنة على تجهيز مراكز العزل التي تم اختيارها بالتنسيق مع الإدارات المعنية ومع المحافظين والبلديات.

أوصت اللجنة الوطنية بتكليف المحافظين والبلديات مراقبة أعمال تجهيز وتشغيل مراكز عزل اللاجئين والنازحين التي تم اعتمادها بالتنسيق مع وزارة الصحة العامة، وزارة الشؤون الاجتماعية، وزارة الداخلية والبلديات، منظمة الأمم المتحدة لشؤون اللاجئين (UNHCR) ووكالة الأمم المتحدة لغوث وتشغيل اللاجئين الفلسطينيين (UNRWA) مع اعتماد الدليل المرجعي لتجهيز وإدارة مراكز العزل الذي تم تعميمه من قبل وزارة الداخلية والبلديات ضمن الخطة الوطنية لمواجهة فيروس كورونا المستجد.

نسبة الالتزام بقرارات التعبئة العامة في المحافظات خلال الـ 24 ساعة المنصرمة

المحافظة	النسبة المئوية	القطاعات المخالفة
بيروت	60%	مخالفات لقرار السير، تجمعات أمام المصارف ومكاتب تحويل الأموال، تجمعات للمواطنين على الكورنيش البحري دون التقيد بالمسافة الآمنة بين الأشخاص أو وضع كمادات، عدم التزام المحلات التجارية بالأوقات المحددة للإقفال، خرق لقرار منع التجول، عدم التزام المطاعم والمقاهي بالعدد المسموح من الزبائن
الشمال	55%	مخالفات لقرار السير تجمعات مطلية وقطع طريق شكا، تجمعات أمام المصارف ومكاتب تحويل الأموال، تجمعات للمواطنين على الكورنيش البحري دون التقيد بالمسافة الآمنة بين الأشخاص أو وضع كمادات، خرق لقرار منع التجول، عدم التزام المواطنين بالتدابير والإجراءات الوقائية في المحلات التجارية والأسواق، اكتظاظ في المقاهي وعدم الالتزام بالعدد المسموح من الزبائن
عكار	60%	تجمعات مطلية وقطع طرقات، مخالفات لقرار السير، خرق لقرار منع التجول، اكتظاظ في الأسواق، عدم التقيد بالتدابير والإجراءات الوقائية، تجمعات أمام محلات بيع المواد الغذائية والأسواق التجارية، تجمعات للعمال على الطرقات، تجمعات أمام المصارف وماكينات الصراف الآلي ومكاتب تحويل الأموال
بعلبك الهرمل	50%	مخالفات لقرار السير، خرق لقرار منع التجول، عدم التزام المحلات التجارية بالأوقات المحددة للإقفال، تجمعات للمواطنين في الأماكن العامة، عدم التزام السيارات العمومية بعدد الركاب المسموح، تجمعات في المقاهي ومحلات الأكسبرس، أندية رياضية، تجمعات أمام المصارف وماكينات الصراف الآلي
البقاع	60%	مخالفات لقرار السير، عدم التزام المحلات التجارية والمهن الحرة بالأوقات المحددة للإقفال، عدم التقيد بالتدابير والإجراءات الوقائية، خرق لقرار منع التجول، اكتظاظ في المقاهي والمطاعم مع عدم الالتزام بالعدد المسموح من الزبائن، تجمعات للعمال على الطرقات، تجمعات أمام المصارف وماكينات الصراف الآلي
جبل لبنان	60%	مخالفات لقرار السير، خرق لقرار منع التجول، تجمعات في محلات الأكسبرس والمقاهي، تجمعات في الأسواق التجارية، تجمعات للمواطنين على الكورنيش البحري دون التقيد بالتدابير والإجراءات الوقائية، عدم التزام المطاعم والمقاهي بالعدد المسموح من الزبائن، تجمعات أمام المصارف ومكاتب تحويل الأموال وماكينات الصراف الآلي
الجنوب	65%	مخالفات لقرار السير، خرق لقرار منع التجول، تجمعات على الكورنيش البحري في صيدا وصور دون التقيد بالتدابير والإجراءات الوقائية، اكتظاظ في الأسواق التجارية، عدم التزام المقاهي والمطاعم بالعدد المسموح من الزبائن، تجمعات أمام المصارف
النبطية	65%	حركة سير ناشطة، خرق لقرار منع التجول، تجمعات في محلات بيع الواد الغذائية والحلويات والأسواق التجارية دون التقيد بالتدابير والإجراءات الوقائية، تجمعات أمام المصارف وماكينات الصراف الآلي

يمكن الاطلاع على التقرير وكافة التعاميم الرسمية الصادرة على الرابط: drm.pcm.gov.lb

أو عبر وسائل التواصل الاجتماعي @DRM_Lebanon

أهداف غرفة العمليات الوطنية

- تعمل غرفة العمليات الوطنية على توحيد وتنسيق كافة الجهود الوطنية الرسمية والخاصة من أجل تحقيق الأهداف التالية:
- الهدف الأول:** الحد من انتشار الفيروس واحتوائه عبر تطبيق التدابير الاحترازية، تخفيف الاحتكاك المباشر بين الناس وتعزيز عملية التواصل مع الناس والتوعية لتعميم المعلومات الصحيحة.
- الهدف الثاني:** تأمين استمرارية الخدمات الأساسية على الصعيد الوطني من خلال تحديد الخدمات الأساسية ومتطلبات الصيانة، تشجيع العمل عن بعد، اتخاذ التدابير الاقتصادية والاجتماعية بالحد الأدنى المطلوب المرتبط بتطبيق القرارات.
- الهدف الثالث:** زيادة قدرات القطاع الصحي للاستجابة من خلال مسح الموارد المتوافرة والاحتياجات بشكل مستمر مقارنة مع المنحنى الوبائي، استقطاب التمويل والمساعدات التقنية وزيادة القدرة الاستيعابية للمستشفيات وإدارة الحالات.

التوجيهات العامة	المخاطر المؤثرة في سرعة انتشار الفيروس
<ul style="list-style-type: none">• الالتزام بتطبيق القرارات الصادرة عن رئاسة مجلس الوزراء على صعيد الإدارات العامة والخاصة والبلديات.• الالتزام بملازمة المنازل وعدم الخروج إلا للعمل أو عند الضرورة القصوى.• الالتزام بغسل اليدين المتكرر ومراعاة كل شروط السلامة الواجب اتخاذها وفق وزارة الصحة العامة.• الحرص على الابتعاد عن الأماكن المزدحمة وتجنب المخالطة الاجتماعية والالتزام بالمسافة الآمنة بين الأفراد.• الاتصال مباشرة على الرقم الساخن لوزارة الصحة العامة عند الشعور بأية عوارض: 1214 أو 01/594459	<ul style="list-style-type: none">• عدم الالتزام بقرارات التعبئة العامة الصادرة عن مجلس الوزراء واللجنة الوطنية لمتابعة التدابير والإجراءات الوقائية لمواجهة فيروس كورونا المستجد.• عدم التزام المواطنين بتدابير الوقاية.• عدم الالتزام بتدابير الحجر المنزلي الإلزامي.• انتشار الوباء في الأماكن المكتظة.• عدم الالتزام الكامل بمنع التجمعات والاختلاط.• عدم الالتزام بقرارات وزارة الداخلية والبلديات لفتح وإقفال المؤسسات العامة والخاصة ومخالفة قرار السير.