

غرفة العمليات الوطنية لإدارة الكوارث
تقرير يومي حول COVID-19

وقت صدور التقرير: 19:30

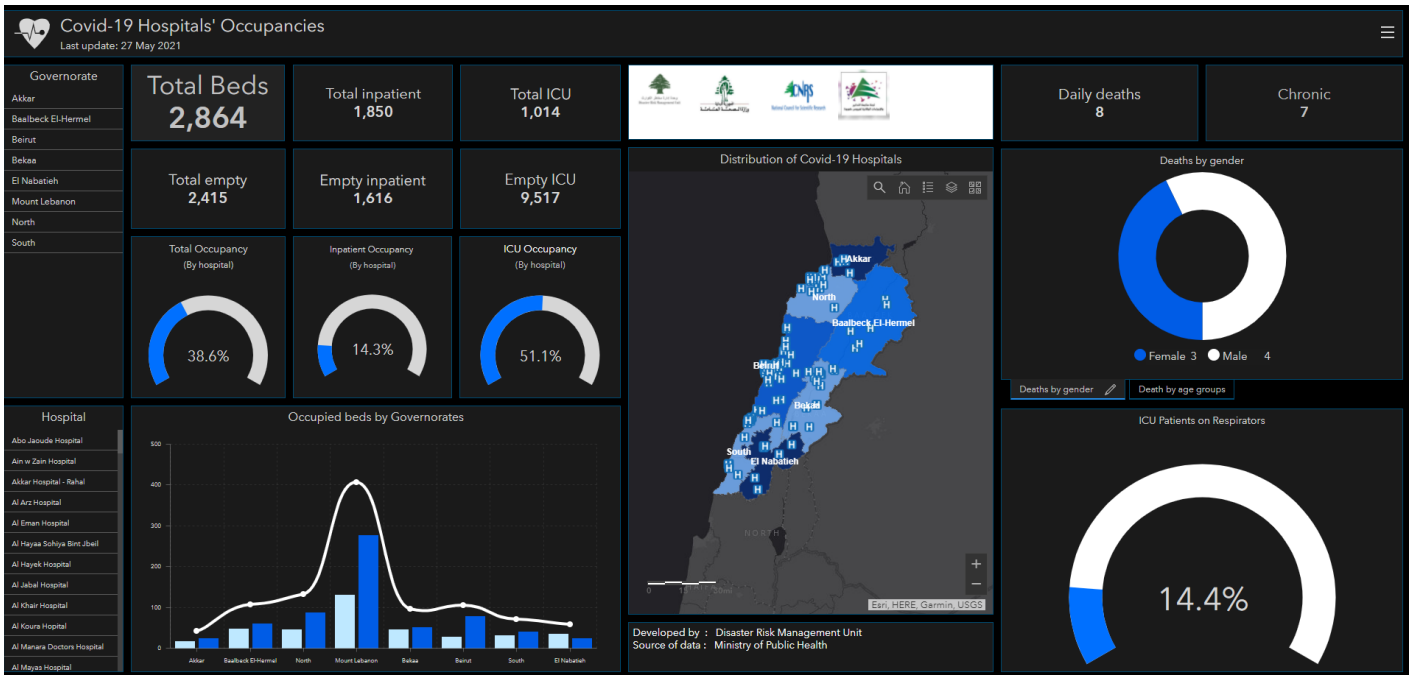
تقرير رقم: 423

التاريخ: الخميس 27 أيار 2021

515,058 حالة شفاء		7,705 حالة وفاة		539,590 مجموع الإصابات منذ 2020/2/21		319 حالة جديدة	
1,226 حالة جديدة		8 حالات وفاة جديدة		5,522 وافدين		312 مقيمين	
360 حالة استشفاء				16,827 حالة نشطة		2,700 حالة في القطاع الصحي	
74 حالة على التنفس الاصطناعي		0 حالة جديدة في العناية المركزة		199 حالة في العناية المركزة		161 حالة استشفاء متوسطة	
16,467 حالة في العزل المنزلي				0 حالات جديدة في القطاع الصحي		54 الحالات المكررة	
3.2 % نسبة الفحوصات البيجانية لكل 100 فحص خلال الـ 14 يوم المنصرمة							
العنوان الجغرافي لبنان مقارنة بالعالم		4,347,661 العدد التراكمي لفحوصات كورونا منذ 21 شباط 2020		النسبة (من عدد السكان)		تراكمي	
169,214,238		539,590		21.4 %		1,461,534	
3,514,791		7,705		9.5 %		451,066	
2.07 %		1.42 %		4.9 %		234,213	
150,869,987		515,058		3,917 فحوصات الوافدين المعيار الحدودية		9,694 فحوصات للمقيمين	
يوم امس		12,751		جرعة اولى		6,525	
التلقيح ضد كوفيد-19		المسجلين		جرعة ثانية		7,224	

المرجع: المعلومات الصادرة عن وزارة الصحة العامة

عدد الأسرة المتوافرة للمصابين بفيروس كورونا ونسبة الإشغال (خلال الـ 24 ساعة المنصرمة)



للاطلاع يومياً على كافة تفاصيل توزع الأسرة المتوافرة لمرضى كوفيد-19 في مختلف المحافظات حسب المستشفيات:

عبر الكمبيوتر: <https://bit.ly/DRM-HospitalsOccupancy-PC>

عبر الهاتف: <https://bit.ly/DRM-HospitalsOccupancy-Mobile>

يمكن الاطلاع على التقرير وكافة التفاصيل الرسمية الصادرة على الرابط: <http://drm.pcm.gov.lb>

أو عبر وسائل التواصل الاجتماعي @DRM_Lebanon

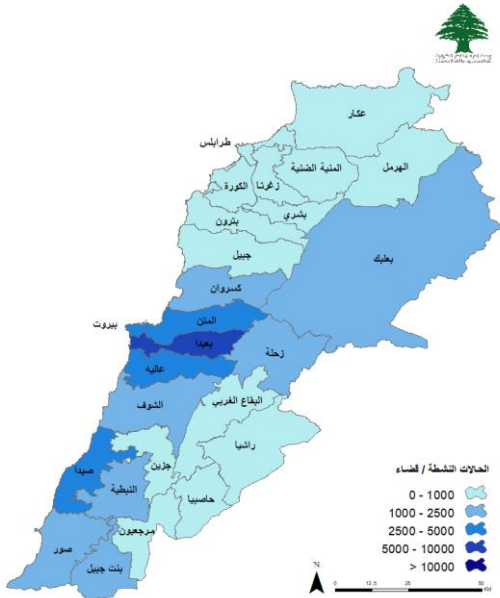
توزع الحالات حسب البلدات خلال الـ 24 ساعة المنصرمة

بيروت	43	بعيدا	69	المتن	27	عكار	2	صيدا	31	كسروان	14
عين المريسة	1	الشيح	9	سد البوشرية	2	نهر البارد	1	الوسطاني	1	صريا	1
راس بيروت	3	الجناح	1	دير مار روكز	1	وادي خالد	1	صيدا القديمة	5	ذوق مكابيل	1
الروشة	1	بئر حسن	1	النقاش	5	المنية الضنية	4	الهلالية	3	أدونيس	2
الحمراء	1	الغبيري	3	الضبية	3	سير الضنية	3	حارة صيدا	2	حارة صخر	2
المصيطبة	6	عين الرمانه	1	المنصورية	2	بطرماز	1	عين الحلوة	1	ساحل علما	1
مارالياس	4	حارة حريك	11	القفار	5	زحلة	6	مجدليون	1	كفر ياسين	1
تلة الدروز	1	الليلكي	1	بصاليم	2	جديتا	1	عين الدلب	1	الصفرا	1
المزرعة	6	برج الراجنة	10	الرابية	1	سعدنايل	1	غازية	4	البوار	2
البسطة الفوقا	1	المريجة	6	بيت شباب	1	بر الياس	2	مغدوشة	1	عجلتون	1
العاملية	1	تحويطة الغدير	2	أبو ميزان	1	رياق	1	قناريت	1	عشقوت	1
طريق الجديدة	2	بعيدا	11	ضهر الصوان	1	علي النهري	1	خرايب	1	قيد التحقق	1
راس النبع	3	الحازمية	2	شويا	1	بعليك	14	بابلية	1	جبيل	1
الباشورة	1	الحدث	5	مار موسى الدوار	1	بعليك	10	مزرعة العاقبة	1	مستيتا	1
البسطة التحتا	1	بطشاي	1	بسكننا	1	نحله	2	عقتنيت	1	المكورة	3
الأشرفية	2	كفر شيما	1	جزين	2	بندايل	1	عنقون	1	كفرصارون	1
قيد التحقق	9	راس المتن	2	عاريه	1	طاريا	1	كفر حتا	2	كوسبا	1
الشوف	9	حمانا	1	عازور	1	الهرمل	1	قيد التحقق	4	فيح	1
شحيم	1	قيد التحقق	1	النبطية	7	الهرمل	1	صور	17	زغرتا	4
داريا	1	عاليه	28	النبطية التحتا	1	راشيا	2	صور	2	زغرتا	1
برجا	1	حي السلم	8	حبوش	3	عقبة راشيا	1	مجادل	4	كفر حاتا	1
الجية	2	خلدة	3	زوطر الغربية	1	كفر دنيس	1	معركة	2	أرده	1
وادي الزينة	1	شويات الامراء	4	قعقععية الجسر	1	بنت جبيل	19	جناتا	1	مزرعة التفاح	1
بسابا	1	عرمون	3	قيد التحقق	1	عين ابل	1	شهابية	1	البترون	2
المزرعة	1	بشامون	6	مرجعون	5	سلطانية	1	دير قانون النهر	1	البترون	1
قيد التحقق	1	عاليه	2	حولا	3	شقرا	1	شحور	1	شكا	1
		بتاتر	1	ميس الجبل	1	حدانا	2	عباسية	1	قيد التحقق	3
		قيد التحقق	1	قبريخا	1	حاريص	3	زيقين	1		
						دبل	1	المنصوري	1		
						قيد التحقق	10	أبو شاش	1		
								قيد التحقق	1		

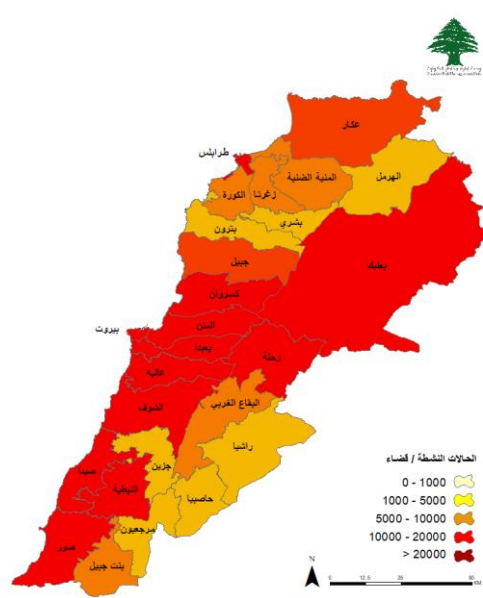
المرجع: المعلومات الصادرة عن وزارة الصحة العامة

توزع الحالات الإيجابية والحالات النشطة

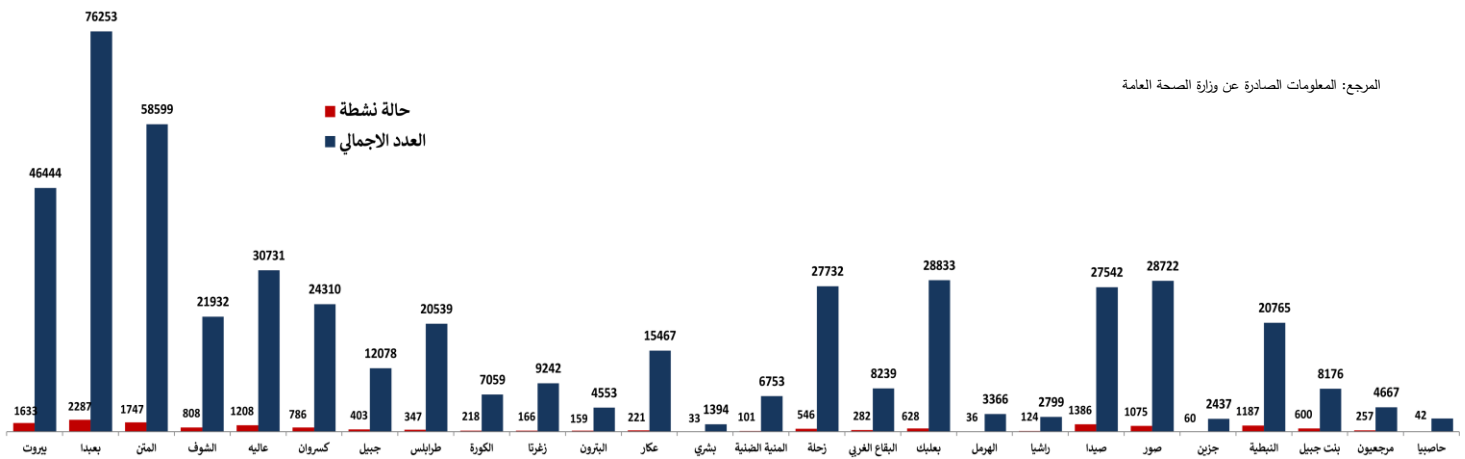
توزع الحالات النشطة



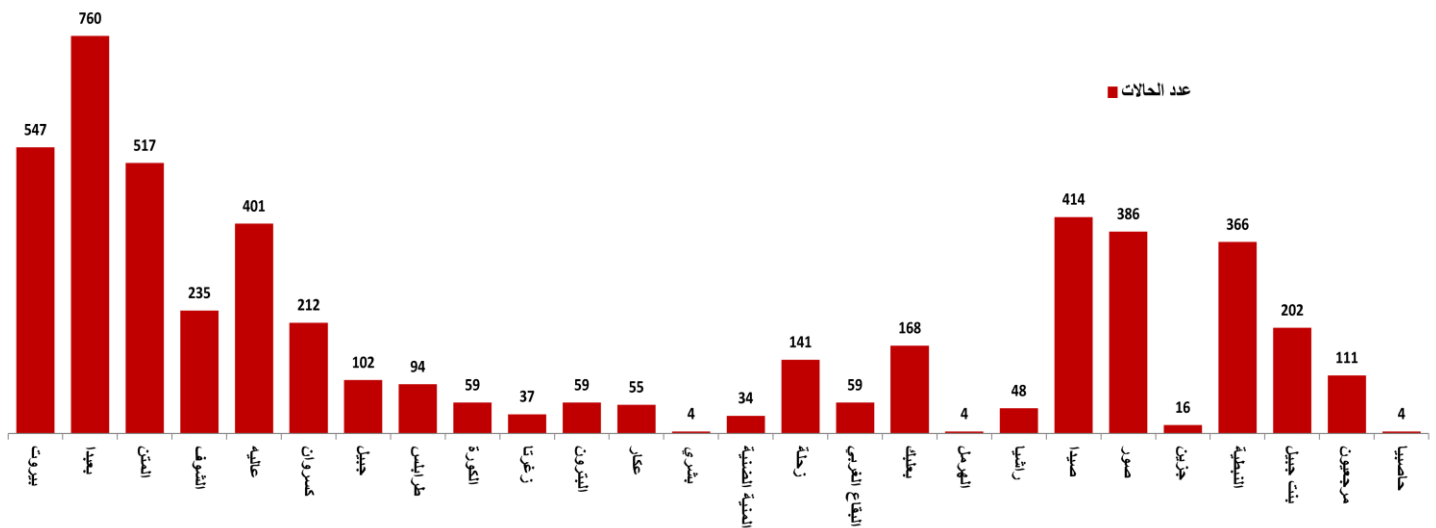
توزع الحالات الإجمالية



توزع الحالات التراكمية حسب الأفضية



عدد الحالات الإيجابية خلال الـ 14 يوم الماضية حسب الأفضية

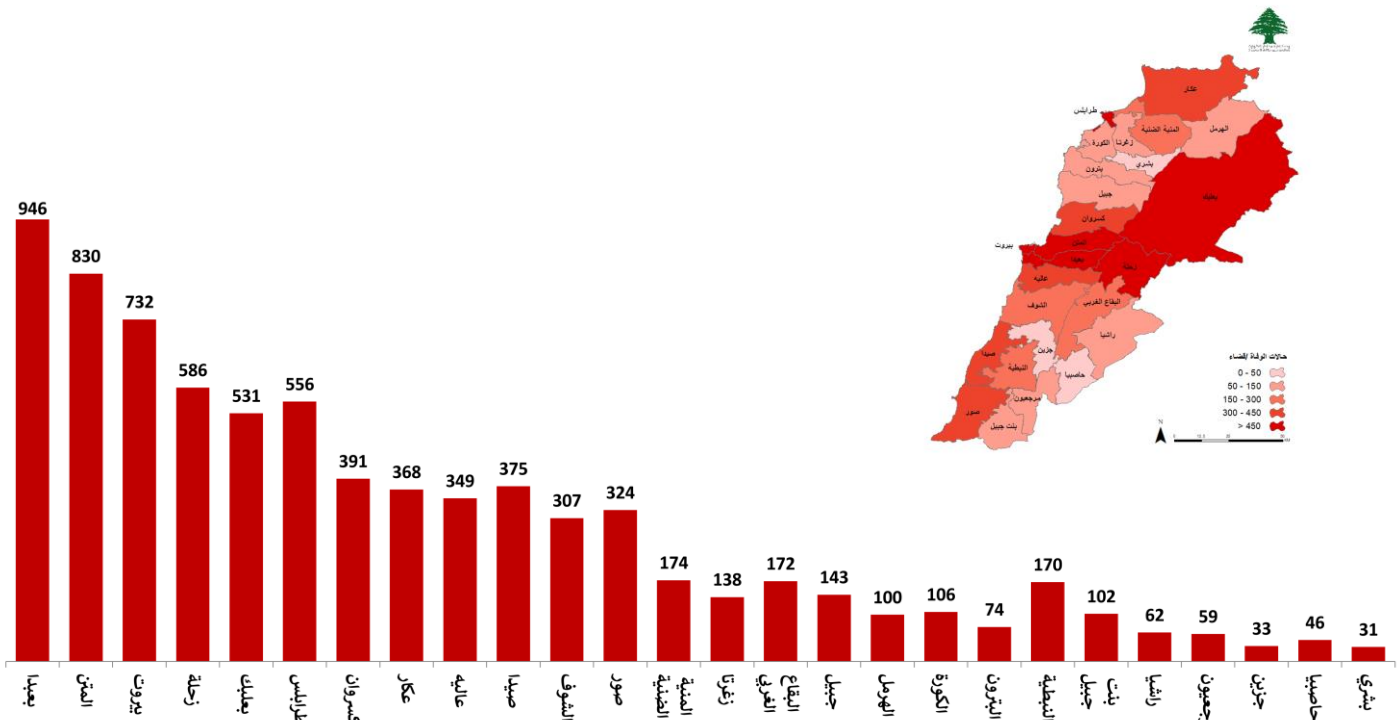


المرجع: المعلومات الصادرة عن وزارة الصحة العامة

يمكن الاطلاع على التقرير وكافة التعاميم الرسمية الصادرة على الرابط: <http://drm.pcm.gov.lb>

أو عبر وسائل التواصل الاجتماعي @DRM_Lebanon

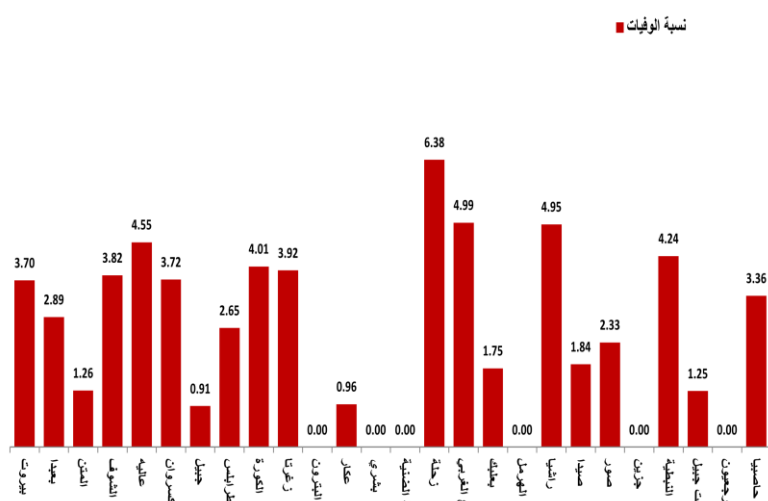
توزع حالات الوفاة



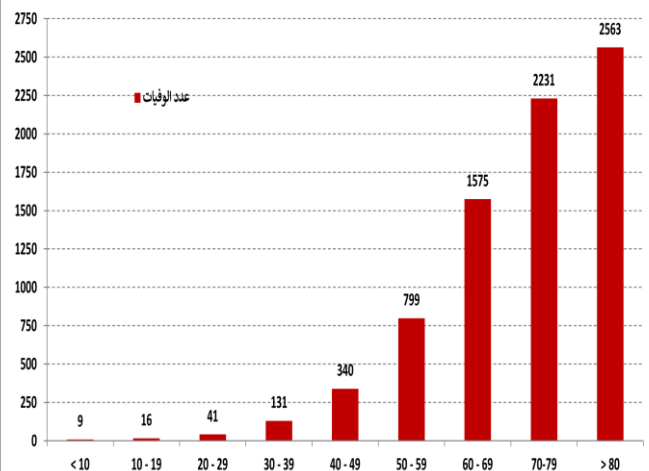
توزع حالات الوفاة حسب المستشفيات ومنطقة السكن

#	المستشفى	السكن	الجنس	العمر	وجود امراض مزمنة
1	حمود	صيدا	ذكر	61	نعم
2	الحريري الحكومي	بعبدا	أنثى	66	نعم
3	أوتيل ديو	الشوف	أنثى	69	نعم
4	الجامعة الأميركية	بيروت	ذكر	72	نعم
5	عين وزين	عاليه	ذكر	78	نعم
6	المنزل	الشوف	ذكر	82	نعم
7	عين وزين	الشوف	أنثى	85	نعم
8	عين وزين	عاليه	ذكر	86	نعم

نسبة الوفيات خلال الـ 14 يوم المنصرمة حسب الأفضية



توزع حالات الوفاة حسب الفئة العمرية

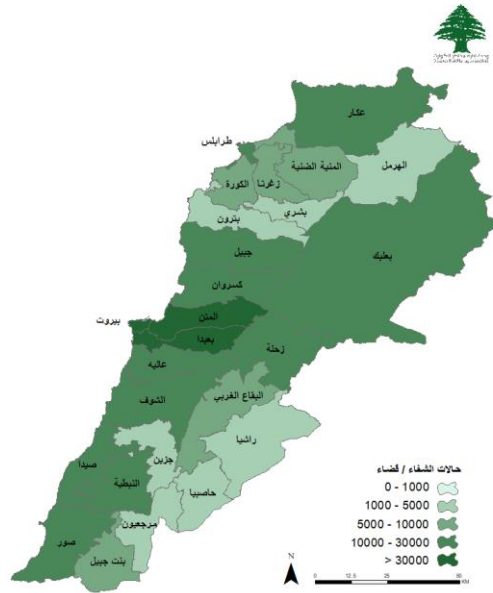


المرجع: المعلومات الصادرة عن وزارة الصحة العامة

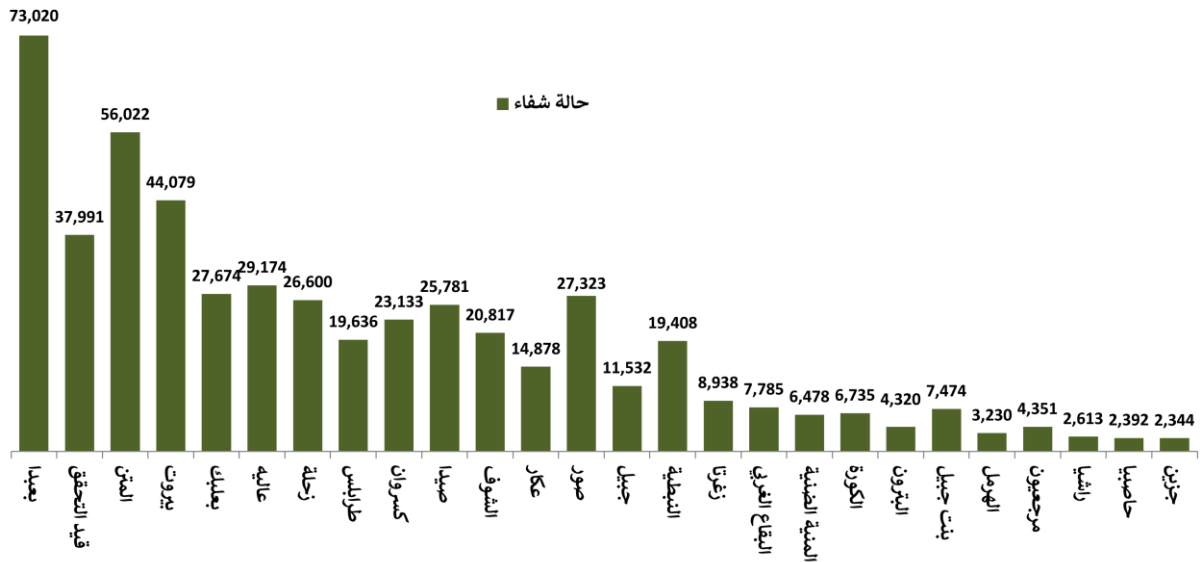
يمكن الاطلاع على التقرير وكافة التعاميم الرسمية الصادرة على الرابط: <http://drm.pcm.gov.lb>

أو عبر وسائل التواصل الاجتماعي @DRM_Lebanon

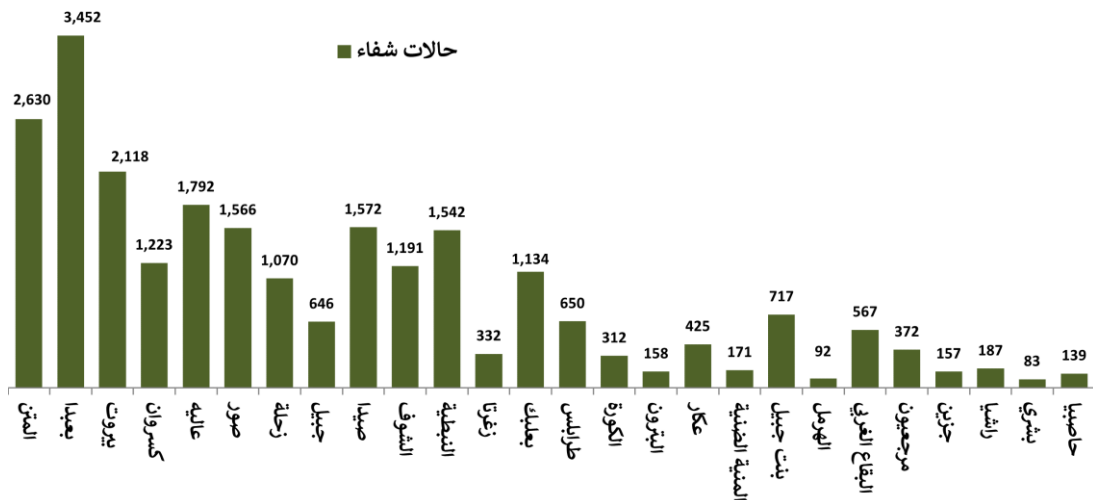
توزع حالات الشفاء



توزع حالات الشفاء التراكمية حسب الأفضية



عدد حالات الشفاء خلال الـ 14 يوم المنصرمة حسب الأفضية



المراجع: المعلومات الصادرة عن وزارة الصحة العامة

يمكن الاطلاع على التقرير وكافة التعاميم الرسمية الصادرة على الرابط: <http://drm.pcm.gov.lb>

أو عبر وسائل التواصل الاجتماعي @DRM_Lebanon

عدد الساعات المسموح	الخيارات المتاحة Options	الرمز Code
1	لون	1
2	صيدلية	2
4	عيادة طبية أو مختبر طبي	3
4	مستشفى	4
2	صيدلية زراعية وبيطرية	5
3	عيادات بيطرية	6
1	شراء صيدلية وأدوية و/أو مركز التوزيع	7
2	مكتب صيرورة وتحويل أموال	8
4	شركة شحن وتخليص بضائع	9
4	تأمين / ضمان ائتماني / تعاونية مرفأتي الدولة	10
4	مؤسسات صيدلية / مؤسسات صيدلية	11
1	محطة محروقات	12
4	مركز طلب تأشيرة سفر معتمدة لدى السفارات الأجنبية في لبنان	13
2	محطة وشركة تعبئة وتوزيع الغاز	14
6	المطبخ: استقبال مسافر	15
4	إيصال مسافر	16
15	فندق وتوقف مرؤنة	17
8	مراسم دفن	
	غير ذلك، حدد	

**إبراز الإذن
للقوى الأمنية**



**التأكد من الحصول
على الموافقة**



**ملء الاستمارة عبر الموقع
covid.pcm.gov.lb
أو إرسال رسالة نصية على
1120**



القرار رقم 26/م ص تاريخ 2021/1/11 - طلب إذن انتقال الأشخاص غير المشمولين باستثناءات الإغلاق العام:

عبر الموقع الإلكتروني [COVID.PCM.GOV.LB](https://covid.pcm.gov.lb) أو إرسال رسالة نصية على 1120

المنصة الإلكترونية لتسجيل أخذ اللقاح المضاد لفيروس كورونا




ألحة المستشفيات والمراكز المعتمدة لإعطاء لقاح أسترازينيكا

رقم الهاتف	العنوان	المحافظة	إسم المستشفى	رقم الهاتف	العنوان	المحافظة	إسم المستشفى
01-830000	الجناح	بيروت	مستشفى رفيق الحريري الحكومي	08-544022	شورة	البيقاع	مستشفى شورة
01-544000	طريق المطار	بيروت	مستشفى بيم	08-651738	مشغرة	البيقاع	مستشفى مشغرة الحكومي
01-858333	طريق المطار	بيروت	مستشفى الساحل	08-305500	مقنة	البيقاع	الهيئة الصحية
01-511488	سن القهل - المتن	جبل لبنان	المستشفى اللبناني الكندي	08-372682	بعلبك	البيقاع	مستشفى الزمان
05-453500	بعيدا	جبل لبنان	مستشفى القلب الأقدس	08-916930	الكرك - زحلة	البيقاع	الجامعة اللبنانية - مجمع زحلة
04-712111	بصاليه - المتن	جبل لبنان	مستشفى مركز الشرق الأوسط الصحي الجامعي	08-200795	الهرمل	البيقاع	مستشفى العاصي
05-957000	الحازمية	جبل لبنان	مستشفى جبل لبنان	08-201151	الهرمل	البيقاع	مستشفى البترول
01-682666	المنصورية	جبل لبنان	مستشفى باقو	08-543150	تعلبانيا	البيقاع	مستشفى تعلبانيا
05-360555	قرنايل	جبل لبنان	مستشفى الجبل	07-343700	العوسبة	الجوزب	مستشفى حورم
05-463584	الحدث	جبل لبنان	الجامعة اللبنانية - مجمع الحدث	07-721021	صيدا	الجوزب	مستشفى حمود
01-686359	القفار	جبل لبنان	الجامعة اللبنانية - مجمع القفار	07-750190	صيدا	الجوزب	الجامعة اللبنانية - مجمع صيدا
09-857300	جوزية - كرجباب	جبل لبنان	مركز كسوان الطبي	07-443200	الصرقند	الجوزب	مستشفى علام الدين
05-509001	عين وزين - الشوف	جبل لبنان	مستشفى عين وزين	06-930981	الكورة	الشمال	مستشفى الكورة
07-971722	سبلين	جبل لبنان	مستشفى سبلين الحكومي	06-431400	طرابلس	الشمال	مستشفى التنهي
04-712111	بصاليه - المتن	جبل لبنان	مستشفى مركز الشرق الأوسط الصحي الجامعي	06-210179	طرابلس	الشمال	المستشفى الإسلامي
05-554264	عاليه	جبل لبنان	مستشفى الأمان	06-382554	طرابلس	الشمال	الجامعة اللبنانية - مجمع الشمال
05-453500	بعيدا	جبل لبنان	مستشفى قلب يسوع	06-660575	زغرتا	الشمال	مستشفى سيدة زغرتا
05-488799	حي السلم	جبل لبنان	مركز الرضا	07-866102	ميس الجبل	التبليطية	مستشفى ميس الجبل الحكومي
01-469115	برج البراجنة	جبل لبنان	الهيئة الصحية الإسلامية - مركز برج البراجنة	07-831033	مرجعون	التبليطية	مستشفى مرجعون الحكومي
06-555230	حكا	عكار	مركز الويف الاستشفائي التعليمي	07-760151	التبليطية	التبليطية	مركز الجوزب الطبي

عبر الموقع: <https://covax.moph.gov.lb> أو عبر الخط الساخن: 1214

استمارة التسجيل لأخذ اللقاح المضاد لفيروس كورونا (كوفيد-19)
Covid-19 Vaccine pre-registration form



الجمهورية اللبنانية
وزارة الصحة العامة

الرجاء تحديد الفئة التي تنتمي إليها من بين الفئات المدرجة في القائمة أدناه
Please select to which category you belong among the ones listed below

فئات أخرى

Other

←

عامل في القطاع الصحي

Healthcare worker

←

بيانات واستمارة المستشفيات
Hospital information and feedback

←

المرجع: المعلومات الصادرة عن وزارة الصحة العامة

الحملة الوطنية للتوعية للتسجيل على منصة اللقاح المضاد لفيروس كورونا

الحياة ما بتتأجل

#حلنا_نتسجل

للحصول على اللقاح المضاد لكوفيد-19
تسجلوا على منصة وزارة الصحة العامة
<https://covax.moph.gov.lb>
أو اتصلوا
بالخط الساخن للطاقات
1214

أو اتصلوا
بالخط الخاص للتسجيل
01832700

إن اللقاح المضاد لكوفيد-19 آمن وفعال ومجاني عن طريق
وزارة الصحة العامة لجميع المقيمين على الأراضي اللبنانية.

الحياة ما بتتأجل

#حلنا_نتسجل

للحصول على اللقاح المضاد لكوفيد-19
تسجلوا على منصة وزارة الصحة العامة
<https://covax.moph.gov.lb>
أو اتصلوا
بالخط الساخن للطاقات
1214

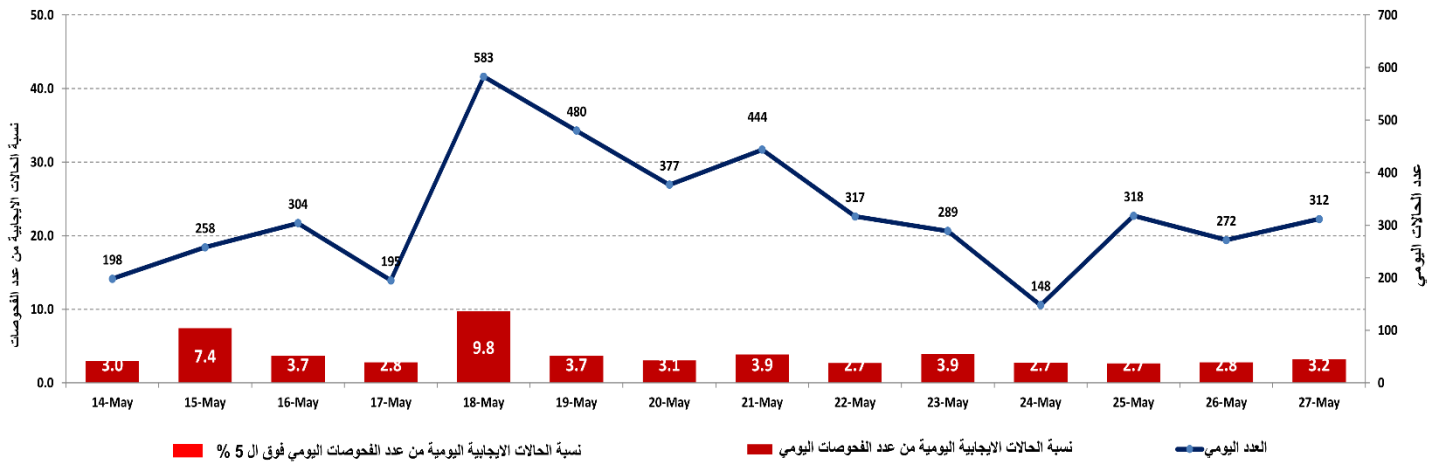
أو اتصلوا
بالخط الخاص للتسجيل
01832700

إن اللقاح المضاد لكوفيد-19 آمن وفعال ومجاني عن طريق
وزارة الصحة العامة لجميع المقيمين على الأراضي اللبنانية.

يمكن الاطلاع على التقرير وكافة التعاميم الرسمية الصادرة على الرابط: <http://drm.pcm.gov.lb>

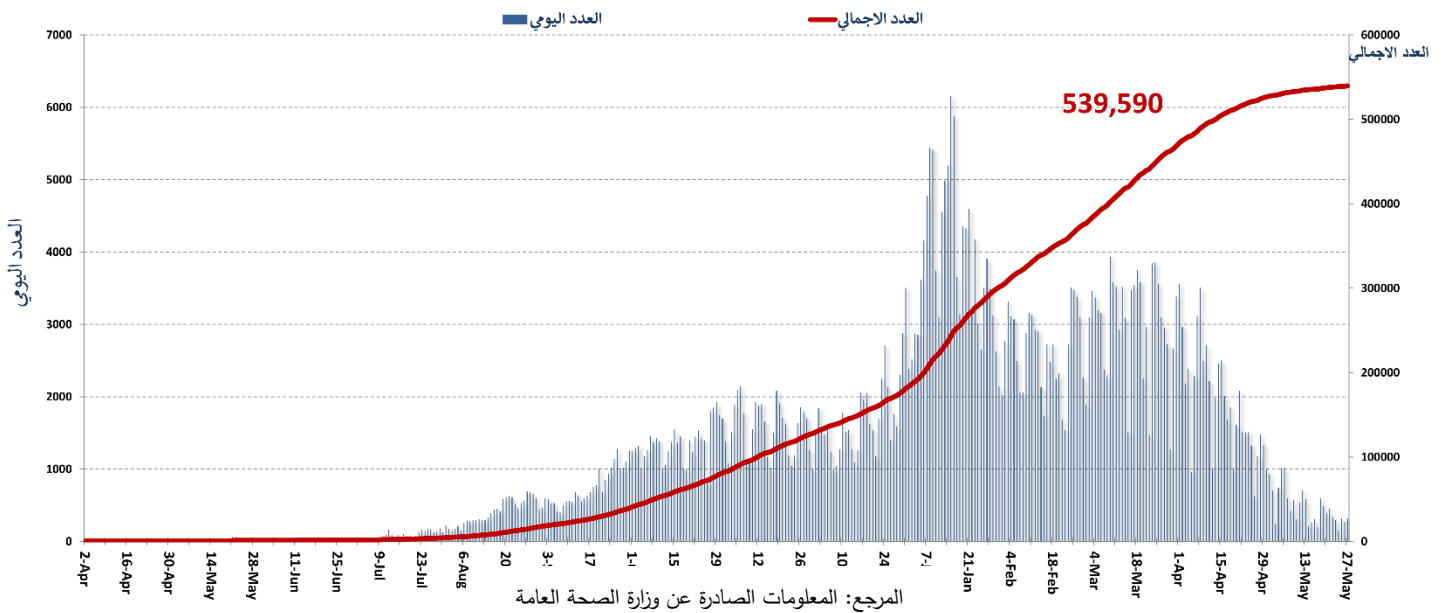
أو عبر وسائل التواصل الاجتماعي @DRM_Lebanon

نسبة الحالات الإيجابية من عدد الفحوصات اليومية خلال الـ 14 يوم الماضية

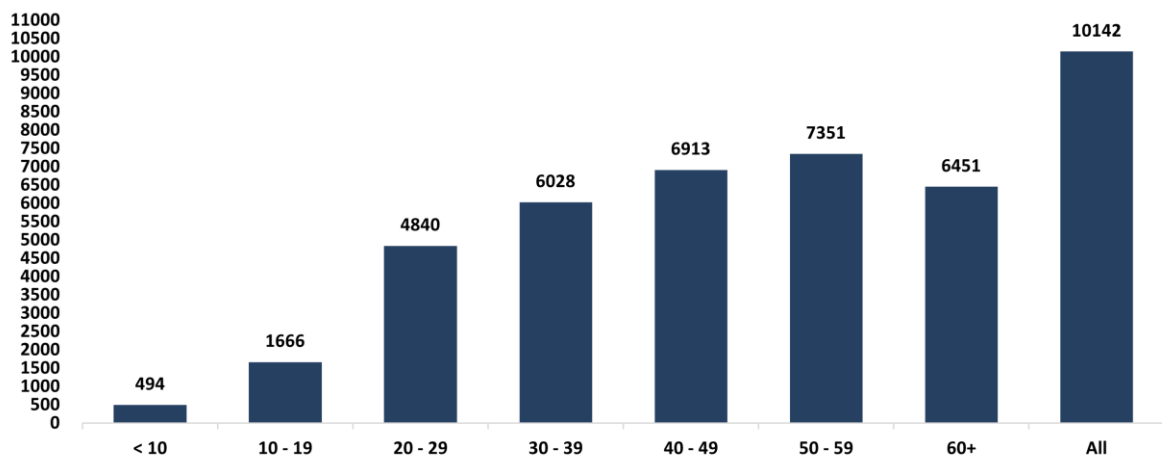


المرجع: المعلومات الصادرة عن وزارة الصحة العامة

المنحنى الوبائي حسب عدد الحالات اليومية



توزيع الحالات حسب العمر



المرجع: المعلومات الصادرة عن وزارة الصحة العامة

يمكن الاطلاع على التقرير وكافة التعاميم الرسمية الصادرة على الرابط: <http://drm.pcm.gov.lb>

أو عبر وسائل التواصل الاجتماعي @DRM_Lebanon

الإجراءات قيد التنفيذ خلال الـ 24 ساعة المنصرمة

وزارة الصحة العامة

- أطلقت وزارة الصحة العامة حملة على مواقع التواصل الاجتماعي لتشجيع الناس على تلقي اللقاح كونه الحل الأفضل والأكثر أماناً وفعالية للحد من انتشار فيروس كورونا.
- صدر عن وزارة الصحة العامة في إطار الحملة الوطنية للتلقيح ضد وباء كورونا آلية تنفيذ "ماراثون أسترازينيكا" يوم السبت في 29 أيار 2021 في المراكز المحددة من قبل الوزارة، وذلك وفق المعايير التالية:
 - يحق أخذ اللقاح لكل مقيم على الأراضي اللبنانية من عمر 30 إلى 65 عاماً.
 - في حال كان الشخص مسجلاً على المنصة الخاصة باللقاحات، عليه إحضار مستند التعريف الذي استخدم في عملية التسجيل.
 - في حال لم يكن الشخص مسجلاً، يجب أن يحضر معه أي من الأوراق الثبوتية التالية: هوية، جواز سفر، إخراج قيد فردي أو أي مستند تعريف، حيث سيقوم فريق عمل المركز بمساعدته على التسجيل على المنصة.

لائحة بمراكز التلقيح المشاركة في ماراثون أسترازينيكا السبت 29 أيار 2021	
06/660579 - 03/115476	مستشفى سيدة زينا
06/930981 - 03/340451	مستشفى الكورة
06/930250 - ext 7774	جامعة البلمند - الكورة
70/450588	مستشفى بشري الحكومي
70/113223	مستشفى البشري
06/492055 - 03/200440	مركز اليوسف الطبي
07/443200 - ext 109 / 05/313801 - ext 109	مستشفى علاء الدين
07/243700 - ext 234	مستشفى حبرام
03/628807	مستشفى بنت جميل الحكومي
74/880793	مركز حرج فلوحة
71/807649	مستشفى فيرس الجبل الحكومي
07/740151 - 2 / 07/744529 / 07/749530	مركز الجنوب للرعاية الصحية الأولية - النبطية
08/372182 - ext 604 / 08/373482	مستشفى البيان
08/305500	مركز رفقة الصحي
08/911243	مركز نمون الصحي
71/454191	مركز النيدل الصحي
08/451738 - ext 130 / 76/765885	القطاع الغربي مستشفى مشعرا الحكومي
05/957000 - ext 11188	مستشفى جبل لبنان
01/858333 - ext 2714	مستشفى الساحل
03/154627 / 01/544000 - ext 7087 / 4065	مستشفى بعبس
01/441888	مستشفى اللباني الكندي
1760	الصلب الأحمر انطلياس - بطن
05/488070	مركز الإمام الرضا
05/554264 - ext 101- 229	مستشفى الإيمان

في إطار الحملة الوطنية للتلقيح ضد وباء كورونا
تعلن وزارة الصحة العامة عن نهار تلقيح مفتوح بعنوان

"ماراثون أسترازينيكا"

التاريخ: السبت 29-5-2021

التوقيت: من الساعة 8 صباحاً لغاية 6 مساءً

المكان: عدد من المراكز المنتدبة لدى وزارة الصحة العامة.

الشروط:

- يحق أخذ اللقاح لكل مقيم على الأراضي اللبنانية من عمر 30 لغاية 65 عامًا.
- في حال كنت مسجلاً على المنصة الخاصة باللقاحات، يجب إحضار مستند التعريف المستخدم في عملية التسجيل.
- في حال لم تكن مسجلاً، يجب إحضار أي من الأوراق الثبوتية التالية: هوية - جواز سفر - إخراج قيد فردي، أو أي مستند تعريف حيث سيقوم المركز بمساعدته على التسجيل.

الصلب الأحمر اللبناني

الحالات التي تم نقلها إلى المستشفيات	عدد فحوصات PCR التي تم نقلها إلى المستشفيات	عدد المستفيدين من حلقات التوعية	عدد المستفيدين من المنصات الالكترونية
29,065 (19 حالة جديدة)	95,137 (32 فحصاً جديداً)	147,550	6,261 (مستفيد واحد جديد)

الأجهزة الأمنية والعسكرية

الإجراءات التي تم التبليغ عنها خلال الـ 24 ساعة المنصرمة

الجهة	الإجراءات التي تم التبليغ عنها خلال الـ 24 ساعة المنصرمة
الجيش	- توزيع مساعدات اجتماعية (400 ألف ليرة لبنانية) ومساعدات غذائية في كافة المناطق اللبنانية عبر مكتب التعاون العسكري المدني. - موازرة الأجهزة الأمنية في تطبيق القرارات الصادرة عن مجلس الوزراء. - الإفادة عن إجراء /308/ فحص PCR لعناصر من الجيش، حيث تبين وجود /10/ حالات إيجابية: /3/ خدمة فعلية، /1/ متقاعد، /6/ مدني.
المديرية العامة لقوى الأمن الداخلي	- تسطير 51,033 محضراً مكتوباً بحق المخالفين لقرارات التبعية العامة منذ 2021/1/14. - تروّج مجموع المحاضر التي تم تسطيرها بحق المخالفين لقرارات التبعية العامة منذ 2021/3/8 حسب المناطق على النحو التالي: مجموع المحاضر منذ 2020/3/8
	بيروت 54143
	جبل لبنان 68341
	البقاع 27617
	الشمال 21176
	الجنوب 21205
	المجموع 192482
المديرية العامة للأمن العام	- الإفادة عن عدد الحالات الإيجابية الجديدة في مختلف المحافظات والحالات في الحجر المنزلي. - متابعة الإجراءات المعتمدة على الحدود الجوية والبرية والبحرية بالتعاون مع فرق وزارة الصحة العامة.
المديرية العامة لأمن الدولة	- تسير دوريات في مختلف المحافظات وإقامة نقاط مراقبة ثابتة ومتحركة لمتابعة تنفيذ قرار الإغلاق العام وتحرير مخالفات بحق المخالفين بالتعاون مع البلديات وتنبيه المواطنين للالتزام بالتدابير الوقائية. - الإفادة عن عدم التزام بالتدابير والإجراءات الوقائية في طرابلس وزغرتا والمنية الضنية، بالإضافة إلى التزام شبه معدوم في بعلبك الهرمل.

وزارة الأشغال العامة والنقل

مطار رفيق الحريري الدولي (خلال الـ 24 ساعة الماضية)

الرحلات القادمة		الرحلات المغادرة	
عدد الرحلات	36	عدد الرحلات	39
عدد الوافدين	4263	عدد المغادرين	4096

المرافئ (خلال الـ 24 ساعة الماضية)

المرافئ	السفن القادمة			السفن المغادرة		
	العدد	قادمة من	الحمولة	العدد	الوجهة	الحمولة
بيروت	1	الإسكندرون	ترانزيت			
طرابلس	1	تاسوكو	شاحنات وبضائع	1	اليونان	خردة
الحيّة	1	طرطوس	حديد خردة			
جونيه	1	اليونان	فحم بخاري			
		اليونان	فيول أويل			
المجموع	5			1		

قرارات / إجراءات عامة

- صدر عن اجتماع لجنة متابعة التدابير والإجراءات الوقائية لفيروس كورونا الذي عقد بتاريخ 20/5/2021 التوصيات التالية:
1. على الوافدين من دولة البرازيل الالتزام بحيازة فحص PCR نتيجته سلبية قبل 96 ساعة من تاريخ السفر الى لبنان، على أن يجري للوافد فحص آخر في مطار رفيق الحريري الدولي وأن يلتزم بالحجر لمدة 4 ليالي / 5 ايام في إحدى الفنادق المحددة من قبل وزارة السياحة يخضع خلالها لفحص PCR ويلتزم بموجبه الحجر المنزلي في حال كانت نتيجته إيجابية.
 2. استثناء البعثات الدبلوماسية الوطنية والأجنبية من الإجراء المذكور أعلاه لجهة الحجر الفندي على أن تلتزم بالحجر لمدة 5 ايام في مقر إقامتها، كما ويستثنى القادمين من البرازيل الى لبنان والذين مضى على تلقيهم الجرعة الثانية من اللقاح مدة اسبوعين بموجب وثيقة رسمية تثبت ذلك.
 3. تأجيل الانتخابات لكافة النقابات في لبنان لمدة 4 اسابيع لحين التثبت من استقرار الواقع اللبناني على أن تُحضر النقابات القيمين على تنظيم الانتخابات لتلقي اللقاحات اللازمة خلال هذه المدة سيما وأنها أصبحت متوافرة للفئة العمرية ما فوق الأربعين سنة وأن تجرى في أماكن مفتوحة في حينه.
 4. السماح بإعادة فتح دور السينما والمسارح لغاية الساعة الحادية عشر ليلاً ضمن نسبة 50% من قدرتها الاستيعابية مع التقيد بكافة التدابير والإجراءات الوقائية من فيروس كورونا.
 5. تعديل توقيت فتح المطاعم ذات الصالات المغلقة لغاية الساعة الحادية عشر ليلاً على أن يعود لوزارة السياحة تحديد تصنيف صالات المطاعم (مغلقة أو مفتوحة)، والسماح بإعادة فتح المطاعم المنتهية على أسطح المباني (ROOF TOP) لغاية الساعة الثانية عشر والنصف ليلاً.
 6. السماح بإقامة كافة المناسبات (أعراس، مؤتمرات، معارض...) ضمن المساحات المفتوحة على أن لا يتخطى عدد الحضور 100 شخص و50% من قدرتها الاستيعابية.
 7. وزارة السياحة التشدد في ضبط القطاعات السياحية الخاضعة لسلطتها والتأكد من التزامها بكافة الموجبات والإجراءات الوقائية من فيروس كورونا واتخاذ التدابير الإدارية اللازمة بحق المخالف منها وصولاً الى إغلاقها بالشمع الأحمر لمدة أقلها خمسة أيام.
- تنفيذاً للقرار رقم 96/م ص تاريخ 2021/2/6 المتعلق بتحديث استراتيجية مواجهة فيروس كورونا ومرحلة التخفيف التدريجي لقيود الإغلاق، صدر عن غرفة العمليات الوطنية لإدارة الكوارث بياناً بتاريخ 2021/5/21 حول القطاعات الإضافية المشمولة بإعادة الفتح ودوام وشروط عملها وفقاً لما يلي:

القطاع	التوقيت	ملاحظات	
الأسواق الشعبية	5.00	21.00	إلزامية وضع الكمامة لكافة البائعين والرواد.
المساحات المخصصة للأطفال داخل المجمعات التجارية	9.00	21.00	قدرة استيعابية طفل واحد / 16 متر مربع مع إلزامية وضع الكمامة لمن هم فوق السنيتين من العمر.
دور السينما والمسارح	8.00	23.00	بنسبة 50% من قدرتها الاستيعابية.
كافة المناسبات (أعراس، مؤتمرات، معارض...)	8.00	0.30	ضمن المساحات المفتوحة على ألا يتخطى عدد الحضور الى 100 شخص و50% من قدرتها الاستيعابية.

- أطلقت وزارة الزراعة دليل إرشادات السلامة العامة والتدابير الوقائية للحد من فيروس كورونا المستجد في القطاع الزراعي (يمكن الاطلاع على الدليل على الرابط <http://drm.pcm.gov.lb>).

إرشادات السلامة العامة و التدابير الوقائية

لحد من مرض فيروس كورونا المستجد في القطاع الزراعي

COVID-19

إرشادات خاصة بالعمل وللعاملين في قطاع الدواجن في ضوء جائحة كوفيد-19

توحيص جميع معدات اللوزمة وضمان أن جميع اللوزومات والآلات متوفرة للاستخدام في كل وقت.

تأكد حضور جميع الموظفين/للوظائف والعاملات بالمساحات حسب جدول اوقات الوصول الى العمل وتوحيص بكرة أو شخص على مدى يجب عزل أي شخص يعاني من الأمراض وإجراء تقييم إضافي

توحيص جميع معدات اللوزمة والفلات. وضمان تعقيم.

تخليص جميع المعدات والآلات في حدود من أعمال منطقة تربية الدواجن (المزرعة) الطائرات. إلح - إلى وتوحيص شخص واحد فقط في كل وقت من إنتاج

توحيص البنية جيداً لمدة 24 ساعة على الأقل قبل وضع سائر أي سطح

الحرس على عدم تطهير أجهزة تربية الدواجن، وأوقات تربية الدواجن ينبغي تجنب العمل في الأماكن

خاص بالذواجن في المزارع:

- معالجة الذواجن بوجه ورمالها أية أمراض غير طبيعية بانتظام
- الحرص على التخلص من العينين المتفاداة بالطرق الصحية بما يتماشى مع إجراءات الأمن البيولوجي وفي الوقت المناسب أيضاً قبل تحليتها لتجنب نقل المرض
- الحرص على تنظيف جميع أقسام الإنتاج وتطهيرها، خصوصاً بين فتح وأخر. وعند تقاطع الدخول، وذلك بصيغة مستمرة
- الحرص على عدم العودة الشخصية داخل أقسام الذواجن والتخاطبة على النطاقات حول هذه الأقسام
- تنظيم زيارة الأقسام والطبقتين البيطريين. وتسهيل وقت الزيارة وتخص درجة الحرارة قبل استئصال العامل في التربة
- تعقيم المتابيح المائية التي تستخدم لتقلل الدواجن والمضخ

عند الشعور بأية عوارض، الاتصال مباشرة على الرقم الساخن لوزارة الصحة العامة: 1214 أو 01/594459

البسوا الكمامات خارج المنزل

تجنبوا لمس الوجه

غطوا الفم والأنف بالكوع المثلث عند السعال أو العطس

التباعد الجسدي

حافظوا على مسافة آمنة

1.5 متر على الأقل

خلينا ملتزمين حتى يذكر ما ينعاد

المختبرات التي لم تلتزم بالإجراءات المعتمدة من قبل وزارة الصحة العامة خلال الـ 24 ساعة المنصرمة

المختبرات التي لم تحدد القضاء

عدد الحالات الإيجابية دون تحديد القضاء	المختبرات / المستشفيات
5	مختبرات INOVIE
2	مختبرات CEMA
1	مستشفى رفيق الحريري الجامعي
1	مختبرات العائلة
1	مختبرات المشرق
1	مختبرات MDTC

المختبرات التي لم تحدد مكان السكن

عدد الحالات الإيجابية دون تحديد مكان السكن	المختبرات / المستشفيات
2	مختبرات CEMA
1	مستشفى رفيق الحريري الجامعي
1	مختبرات العائلة

المختبرات التي لم تحدد رقم الهاتف

عدد الحالات الإيجابية دون تحديد القضاء	المختبرات / المستشفيات
1	مختبرات CEMA

اللائحة المحدثة للمختبرات المعتمدة من قبل وزارة الصحة العامة لإجراء فحوصات الـ PCR

المختبرات الحكومية المؤهلة لإجراء التشخيص المخبري لفيروس كورونا بطريقة الـ PCR-RT

المختبر	الموقع
RHUH	مستشفى رفيق الحريري الجامعي بيروت
HALBA Governmental Hospital	مستشفى حلبا الحكومي حلبا
TRIPOLI Governmental Hospital	مستشفى طرابلس الحكومي طرابلس
BATROUN Governmental Hospital	مستشفى البترون الحكومي البترون
Ftough Kesserwan Gov. Hospital	مستشفى فتوح كسروان الحكومي (اليوار) كسروان
Seblin Governmental Hospital	مستشفى سيلين الحكومي سيلين
Saida Governmental Hospital	مستشفى صيدا الحكومي صيدا
NABIH BERRI Gov. Hospital	مستشفى نبيه بري الحكومي الجامعي النبطية
TEBNIN Governmental Hospital	مستشفى تبنين الحكومي تبنين
BINT JBEIL Governmental Hospital	مستشفى بنت جبيل الحكومي بنت جبيل
BAALBECK Gov. Hospital	مستشفى بعلبك الحكومي بعلبك
Hermel Governmental Hospital	مستشفى الهرمل الحكومي الهرمل
ELIAS EL HRAWI Gov. Hospital	مستشفى الرئيس الياض الهراوي الحكومي زحلة
Baabda Governmental Hospital	مستشفى بعبدا الحكومي بعبدا

المختبرات الخاصة المؤهلة لإجراء التشخيص المخبري لفيروس كورونا بطريقة الـ PCR-RT

المختبر	الموقع
AUBMC	مستشفى الجامعة الأميركية بيروت
Hôtel Dieu de France	مستشفى أوتيل ديو الجامعي بيروت
Laboratoires Rodolphe Mérieux (Université Saint-Joseph)	مختبرات رودولف ميرييو (الجامعة اليسوعية - المتحف) بيروت
George-Saint UMC Hospital	مستشفى القديس جورجوس الجامعي بيروت
General Makassed Hospital	مستشفى المقاصد بيروت
LAU Medical Center - Rizk Hospital	مستشفى رزق الجامعي بيروت
CHU - Geitawi Libanais Hospital	مستشفى اللبناني الجعيتاوي الجامعي بيروت
Hôpital Notre-Dame du Rosaire	مستشفى الوردية بيروت
Clemenceau Medical Center (CMC)	مركز كليمنصو الطبي بيروت
Doctors' Center	مختبر مركز الأطباء بيروت
Fontana Laboratories	مختبر فونتانا (الحمرا) بيروت
General Security Laboratories	مختبر الأمن العام (العديلة) بيروت
CEMA	مختبر سيما بيروت
Ghorra-Jabre Laboratories	مختبرات جبر وعزة الأشرفية
Saint Marc Medical & Diagnostic Center	مختبر السان مارك الأشرفية
PHD	مختبر PHD بيروت
Saint Joseph Medical Center	مختبر مركز مار يوسف الطبي بيروت
Dar al Hawraa Medical Center	مختبر دار الحوراء بيروت
Bey Lab - Furn El Shubbek	مختبر باي لآب فرن الشباك
Laboratoire Moderne (Modern Lab.- Berjaoui)	المختبرات الحديثة الغبيري
Sahel General Hospital (SGH)	مستشفى الساحل الغبيري
Al Zahraa Hospital	مستشفى الزهراء الجامعي الغبيري
Al Rassoul Al Aazam Hospital	مستشفى الرسول الأعظم برج البراجنة
Bahman Hospital	مستشفى بهمن حارة حريك
National Diagnostic Services Company (NDSC)	مختبر ناشيونال دياغنوستك حارة حريك
	سيرفس كومباني

Center Diagnostic Medical	مختبر الدكتور محمود عثمان - مركز التحاليل الطبية	المرجبة
ADC (Center Diagnostic American)	مختبر أميريك دياغنوستك سنتر	الجناح
Mount Lebanon Hospital	مستشفى جبل لبنان	بعيدا
Hadath – George-Saint Hôpital	مستشفى السان جورج الحدث	بعيدا
Laboratory Al Hadi	مختبر الهادي	بعيدا
INOVIE	مختبر-INOVIE Liban	بعيدا
Molecular Biology and Cancer immunology Laboratory in LU	مختبر علم الإحياء الجزيئية في الجامعة اللبنانية	الحدث
Saint-Michel Lab	مختبر سان ميشال للتحاليل الطبية	الضبية
Sacré - Coeur Hôpital	مستشفى قلب يسوع	الحازمية
Clinigene	مختبر كلينيجان	الحازمية
Dr. Samir Serhal Hospital	مستشفى سرحال	المتن
Life for Trans medical	مختبر ترانس ميدكال فور ليف	المتن
Hopital St. Joseph	مستشفى مار يوسف (مركز ريموند وعابدة نجار)	المتن
Haroun Hospital	مستشفى هارون	الزلقا
	مختبر مركز الشرق الأوسط الصحي	بصاليم
Bellevue Medical Center (BMC)	مستشفى بلفو	المنصورية
Haykal Albert Hôpital	مستشفى هيكل	الكورة
University of Balamand	مختبر جامعة البلمند	الكورة
Centre Hospitalier du Nord (CHN)	مركز الشمال الاستشفائي	زغرنا
Saydet Zghorta University Medical Center	سيده زغرنا – المركز الجامعي الطبي	زغرنا
Family Medical Center – Zghorta	المركز العائلي الطبي	زغرنا
Mazloum Hospital	مستشفى المظلوم	طرابلس
Al Mounia Hospital	مستشفى المنلا	طرابلس
Nini Hospital	مستشفى النيني	طرابلس
LMSE	مختبر ميكروبيولوجيا الصحة والبيئة، الجامعة اللبنانية	طرابلس
Islamic Charitable Hospital	المستشفى الإسلامي الخيري	طرابلس
Dar El Chifaa Hospital	مختبر مستشفى دار الشفاء	طرابلس
Secours des Dame-Notre – CHU	مستشفى سيده المعونات الجامعي	جبيل
Boulos & Akiki Lab	مختبر عقيقي وبولس	جبيل
Wakim Centre Médical	مختبر واكيم	جونية
Elite Medical Center	مختبر إيليت الطبي	جعيتا
Hospital Wzein Ain	مستشفى عين وزين	الثوف
Eva Lab	مختبر إيفا لاب	عزمون
UMC Hospital Hammoud	مستشفى حمود الجامعي	صيدا
Al Karim Medical Laboratory (KML)	مختبر الكريم	صيدا
Al Labib Medical Center	مركز لبيب الطبي	صيدا
	مختبر الـ Lebanese Diagnostic Center	صور
Family Medical Laboratories	مختبر العائلة	الغازية
Hospital Harb Ragheb Sheikh	مستشفى الشيخ راغب حرب	النبطية
SDC (Center Diagnostic Sabbah)	مختبر الصباح	النبطية
Al Salam Laboratories	مختبر السلام	النبطية
Hopital Du Secours Populaire	مختبر مستشفى النجدة الشعبية	النبطية
Jabal Amel Hospital	مستشفى جبل عامل	صور
Mashrek Diagnostic Center (MDC)	مختبر المشرق للتشخيص الطبي	صور
Dar Al Hikmah Hospital	مستشفى دار الحكمة	بعلبك
Hospital University Dar Al Amal	مستشفى دار الأمل الجامعي	بعلبك
Medical Care Laboratories - Baalbek	مختبرات العناية الطبية	بعلبك
Medical Care Laboratories - Labweh	مختبرات العناية الطبية	اللوة
Tal Chiha Hospital	مستشفى تل شيحا	زحلة
Hospital General Khoury	مستشفى خوري	زحلة
MCC (Center Care Medical)	مختبر ميديكال كير سنتر	زحلة
Hopital Libano-Francais	المستشفى اللبناني الفرنسي	زحلة
Hopital Reyak	مستشفى رياق	رياق

مختبرات المستشفيات العسكرية

Hôpital Central Militaire	المستشفى العسكري المركزي في بيروت	بيروت
	المختبرات المؤهلة لأخذ عينات "المسحات الأنفية" بطريقة Drive-Thru	
Medical Diagnostic Treatment Center (MDTC)	مختبر ميديكال دياغنوستك تريتماننت سنتر (الحمراء)	بيروت
ALS CIC SAL Med-Lab	مختبر ميد لاب الحمراء – الجفينة	بيروت
Itani Medical Laboratories	مختبرات عيتاني	بيروت
Sakiet Al Janzir Laboratories	مختبر ساقية الجزير	بيروت
ABC Laboratories	مختبر أ ب سي	الأشرفية
Mouawad Medical Laboratory	مختبرات معوض الطبية	الشياح
Rihan Medical Center	مختبرات الشياح (د. فؤاد ربحان)	الشياح
United Healthcare Center	مختبرات المتحدة للرعاية الصحية	الشياح
Al Naqaa Medical Center	مختبر النقاء الطبي	الأوزاعي
Laboratoire le Boulevard	مختبرات البولفار	بدارو
CHU Al Yussef	مركز اليوسف الاستشفائي التعليمي	حلبا
Hopital El Koura	مستشفى الكورة	الكورة
Kesserwan Medical Center	مركز كسروان الطبي	كسروان

Lab Expert	مختبر إكسبرت لاب	المنصورية
Saint Elie Laborator	مختبر سانت ايلي	انطلياس
BMP Laboratory	مختبر ب م ب	ذوق مصبح
Laboratoire Dr. Elie Taleb	مختبر الدكتور ايلي طالب	جونية
MEMER Leb	مختبرات الشرق الأوسط للتحاليل الطبية	جونية
Family Clinic	مختبر فاميلي كلينيك	صيدا
First Lab	مختبر فيرست لاب	العاقبية
Riyad Medical Laboratories	مختبرات الرياض الطبية	جب جنين
ADC	مختبر مركز التشخيص الطبي	جب جنين
LAB Life	مختبر لايف لاب	بعلبك
Beqaa Medical Lab	مختبر مركز البقاع الطبي	زحلة
Laboratoires Saint George	مختبرات السان جورج	زحلة
Araibi Medical Laboratories	مختبرات العربي الطبية	رياق
	مختبر مستشفى البقاع	البقاع

المرجع: المعلومات الصادرة عن وزارة الصحة العامة

يمكن الاطلاع على التقرير وكافة التعاميم الرسمية الصادرة على الرابط: <http://drm.pcm.gov.lb>

أو عبر وسائل التواصل الاجتماعي @DRM_Lebanon