

غرفة العمليات الوطنية لإدارة الكوارث - السراي الحكومي الكبير
التقرير اليومي حول COVID-19

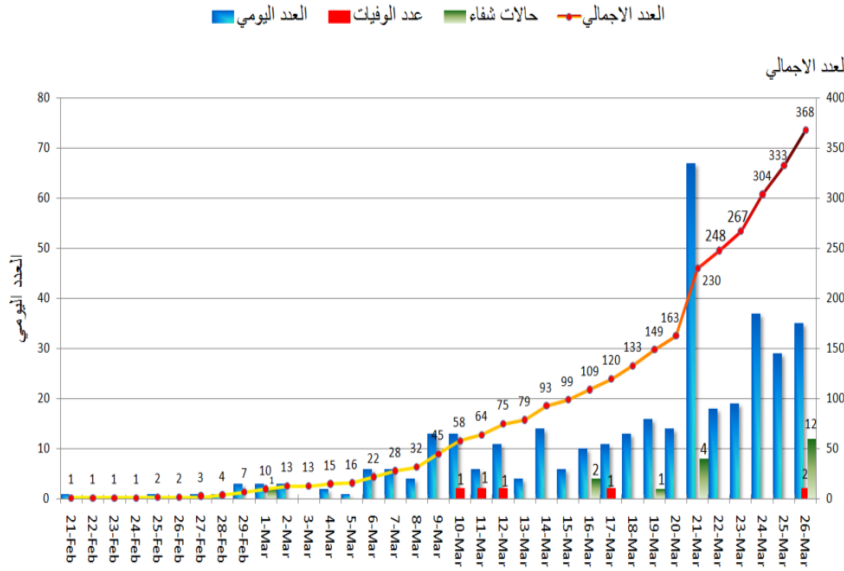


وقت صدور التقرير: ١٧:٠٠

تقرير رقم: ٠٠٨

التاريخ: الخميس ٢٦ آذار ٢٠٢٠

المنحنى الوبائي حسب العدد اليومي للإصابات



368

حالة تم تسجيلها منذ
٢١ شباط ٢٠٢٠

3

حالات حرجة

35

حالة جديدة

6

حالات وفاة

20

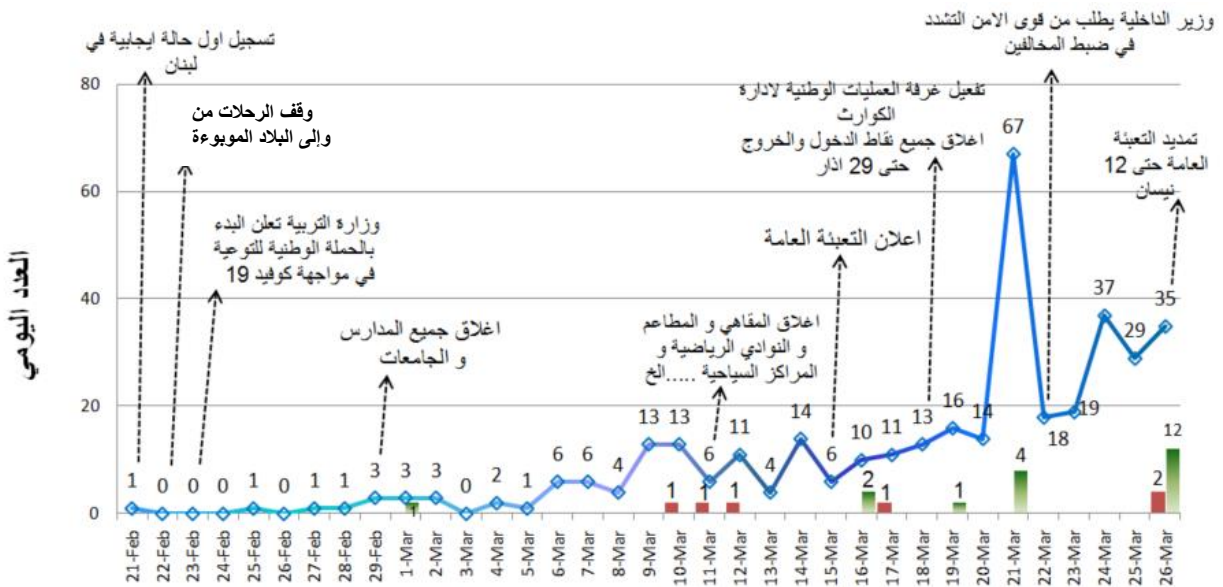
حالة تعافت

5700

فحص كورونا

المرجع: المعلومات الصادرة عن وزارة الصحة العامة

المنحنى الوبائي حسب العدد اليومي للإصابات والإجراءات المنفذة

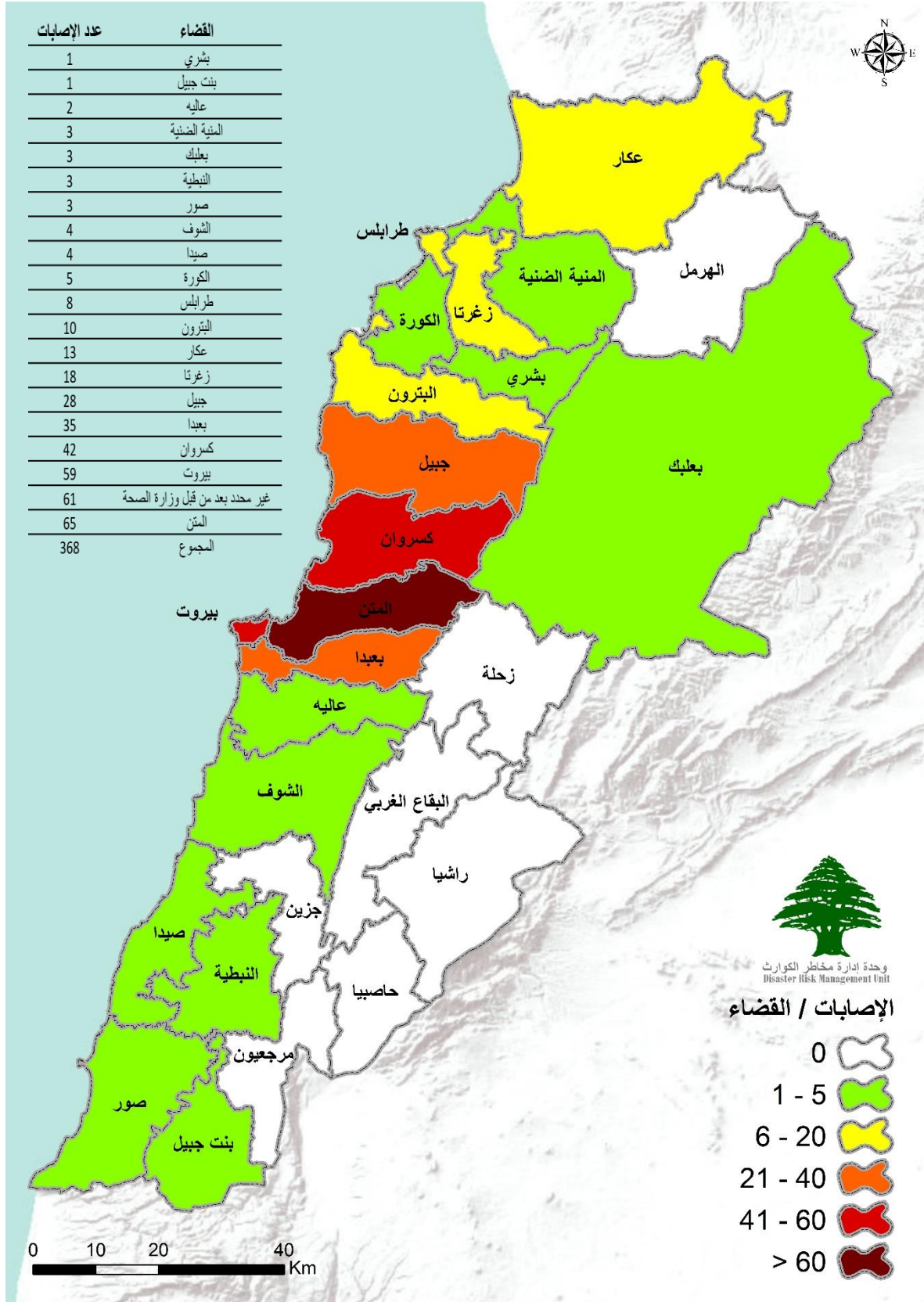


المرجع: المعلومات الصادرة عن وزارة الصحة العامة

يمكن الاطلاع على التقرير وكافة التعاميم الرسمية الصادرة على الرابط: drm.pcm.gov.lb

أو عبر وسائل التواصل الاجتماعي @DRM_Lebanon

توزع الحالات المؤكدة حسب الأفضية

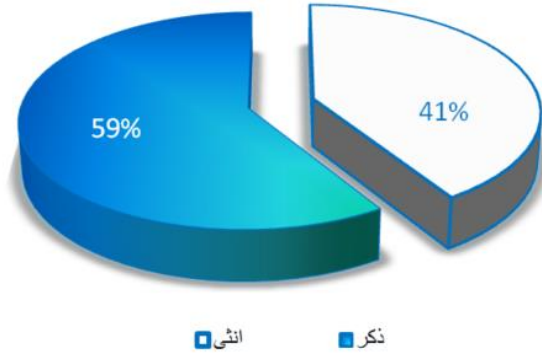


المرجع: المعلومات الصادرة عن وزارة الصحة العامة

يمكن الاطلاع على التقرير وكافة التعاميم الرسمية الصادرة على الرابط: drm.pcm.gov.lb

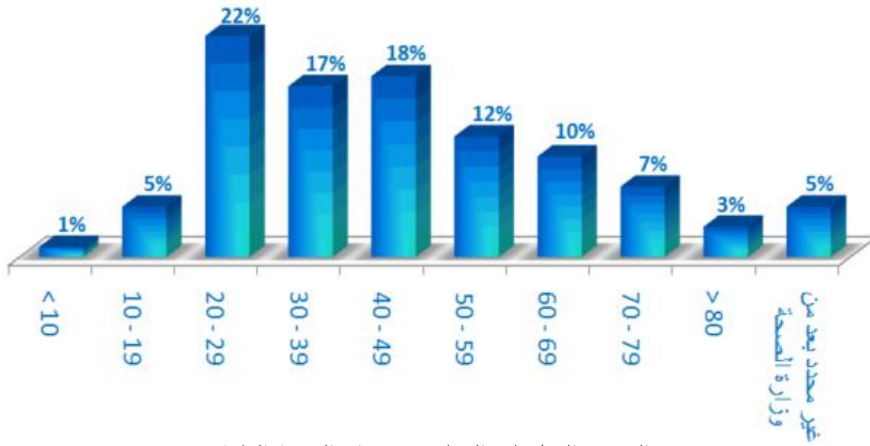
أو عبر وسائل التواصل الاجتماعي @DRM_Lebanon

توزع الحالات حسب الجنس (%)



المرجع: المعلومات الصادرة عن وزارة الصحة العامة

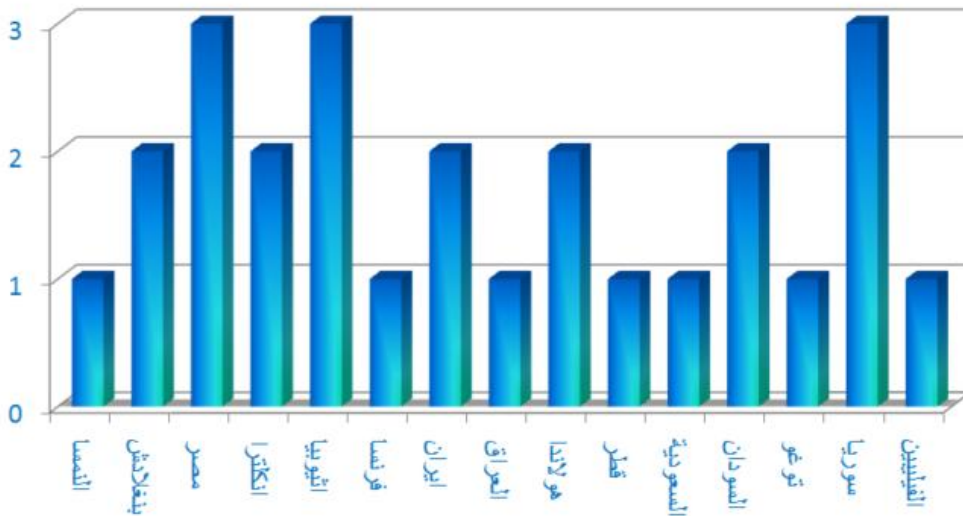
توزع الحالات حسب العمر (%)



المرجع: المعلومات الصادرة عن وزارة الصحة العامة

توزع الحالات حسب الجنسية

اللبنانيون: 342 حالات من اصل 368 (93%)



المرجع: المعلومات الصادرة عن وزارة الصحة العامة

يمكن الاطلاع على التقرير وكافة التعاميم الرسمية الصادرة على الرابط: drm.pcm.gov.lb

أو عبر وسائل التواصل الاجتماعي @DRM_Lebanon

أجهزة التنفس الاصطناعي المؤمنة في المستشفيات الحكومية والخاصة

النوع	الحكومية	الخاصة	المجموع
عدد الأجهزة للأطفال	42	237	279
عدد الأجهزة للبالغين	123	783	906
المجموع العام	165	1020	1185

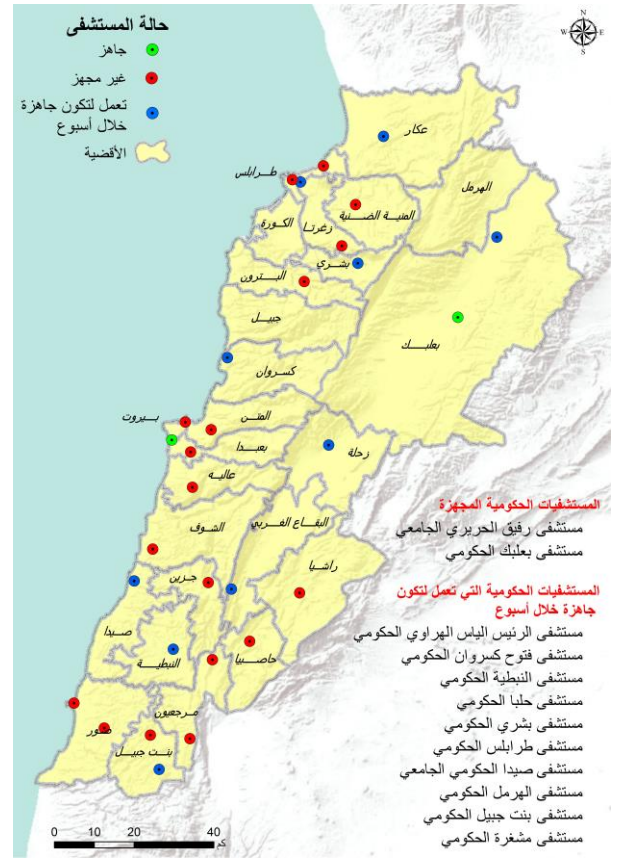
المرجع: المعلومات الصادرة عن وزارة الصحة العامة

الأسرة الموجودة في المستشفيات الحكومية والخاصة

النوع	الحكومية	الخاصة	المجموع
عدد أسرة الطوارئ	215	878	1093
عدد أسرة العناية الفائقة	336	1972	2308
عدد الأسرة العام (كافة أنواع الأسرة)	2446	12749	15195

المرجع: المعلومات الصادرة عن وزارة الصحة العامة

جهوزية المستشفيات



المرجع: المعلومات الصادرة عن وزارة الصحة العامة

يمكن الاطلاع على التقرير وكافة التعاميم الرسمية الصادرة على الرابط: drm.pcm.gov.lb

أو عبر وسائل التواصل الاجتماعي @DRM_Lebanon

المختبرات المعتمدة من وزارة الصحة العامة لإجراء التشخيص المخبري لفيروس كورونا

المختبر	الموقع
مستشفى رفيق الحريري الجامعي	بيروت
مستشفى بعلبك الحكومي	بعلبك
مستشفى الجامعة الأميركية	بيروت
مستشفى القديس يوسف (Merieux)	بيروت
مستشفى القديس جاورجيوس	بيروت
مستشفى رزق (LAU)	بيروت
مستشفى علاء الدين	صيدا
المجموع	

الإجراءات قيد التطبيق

وزارة الصحة العامة

- إصدار التقرير اليومي عن الحالات الجديدة ووضعها في المستشفيات الحكومية والخاصة وتتبع الحالات المحتملة.
- الإعلان عن جهوزية مستشفى بعلبك الحكومي لإجراء الفحوصات وتوفير ٢٢ سرير لحالات مصابة بفيروس كورونا المستجد.
- استمرار تجهيز المستشفيات الحكومية لرفع القدرة الاستيعابية.

الصليب الأحمر اللبناني

- نقل ٣٨٤ حالة جديدة مشتبه بها إلى المستشفيات (٢٤ حالة جديدة).
 - تدريب ٥٧٢ مسعف مدرّب.
 - تدريب ٥٢٠ متطوع على التوعية.
 - تدريب ٢٦ مركز اسعاف.
- (التفاصيل على الموقع الإلكتروني الرسمي للصليب الأحمر اللبناني)

الأجهزة الأمنية (الجيش، الأمن الداخلي، الأمن العام، أمن الدولة، الدفاع المدني)

- سير الجيش اللبناني دوريات في مختلف المناطق اللبنانية واستعمل الشدة والحزم في تطبيق قرار مجلس الوزراء، حيث تم إقفال ٣٨٤ محلات تجارية، تفريق ٣٠ تجمّع عام وخاص في القرى والمدن خاصة في أسواق الخضار ومؤازرة عدد من البلديات والهيئات الأهلية للتعميم والتوعية وضبط مداخل مخيم نهر البارد لتنظيم الدخول والخروج.
- سطّرت قوى الأمن الداخلي من تاريخ ٢٠٢٠/٣/٢١ لغاية ٢٠٢٠/٣/٢٥ محضراً مكتوباً بحق مؤسسات وأفراد مخالفين لقرار مجلس الوزراء في مختلف المحافظات.
- نفّذت المديرية العامة للأمن العام دوريات في مختلف المناطق اللبنانية وتابعت نقل الحالات المشتبه بها إلى المستشفيات، المخالطين للحالات التي تظهر إيجابية بعد التشخيص المخبري وحالات الحجر الصحي للتأكد من التزامها بشروط العزل المنزلي. كما بلغت عن عمليات إقفال مداخل عدد من القرى في مختلف المناطق اللبنانية من قبل البلديات لضبط حركة التنقل وأخذ حرارة المنتقلين والتأكد من الالتزام بمعايير الحماية المطلوبة.
- نفّذت المديرية العامة لأمن الدولة دوريات استعلامية في مختلف المناطق اللبنانية، حيث قامت بإقفال عدد من المحلات التجارية والمقاهي. كما قامت بمؤازرة وزارة الصحة العامة بتنفيذ دوريات على محلات بيع المواد الغذائية وتوجيه إنذارات أو إقفالها لعدم الالتزام بتدابير الحماية المطلوبة وتعقيم مخيم للسوريين في برالباس.
- قامت المديرية العامة للدفاع المدني بنقل حالة مشتبه بها، بالإضافة إلى مؤازرة ٧٥ بلدية في مختلف المناطق اللبنانية في تعقيم الطرقات ومداخل الأبنية، فحص حرارة المارة على الطرقات والتأكد من الالتزام بالحجر المنزلي والتوعية من مخاطر وباء كورونا المستجد.

يمكن الاطلاع على التقرير وكافة التعاميم الرسمية الصادرة على الرابط: drm.pcm.gov.lb

أو عبر وسائل التواصل الاجتماعي @DRM_Lebanon

وزارة الخارجية

- استمرار الاجتماعات المفتوحة لخلية الأزمة في الوزارة لبحث شؤون اللبنانيين المقيمين في الخارج لاسيما الطلاب الموجودين في المناطق الموبوءة.
- تعميم رقم ٥/١٥٤٣ تاريخ ٢٣ آذار ٢٠٢٠ لكافة البعثات الدبلوماسية والقنصلية اللبنانية في الخارج بشأن متابعة أوضاع اللبنانيين والتشديد عليهم ضرورة التقيد بالإرشادات الصحية وعدم الاختلاط، وطلبت من البعثات اللبنانية التواصل مع السلطات المحلية في مكان تواجد اللبنانيين لاسيما الطلاب والمواطنين العابرين منهم لتسهيل ظروف تواجدهم ومكوّثهم وتأمين الاحتياجات الأساسية في ظل هذه الأوضاع الحرجة.
- تعميم رقم ٥/١٣٨١ مكرّر تاريخ ٢٣ آذار ٢٠٢٠ حول إعادة التذكير بأرقام الحسابات المصرفية لتلقي المساعدات والتبرعات مع إضافة رقم الحساب الخاص بالمساعدات الاجتماعية.
- تستمر وزارة الخارجية والمغتربين بالتواصل اليومي مع كافة الدول الشقيقة والصديقة والجهات الخارجية بشأن تأمين مساعدات طبية لمواجهة الفيروس.

وزارة الأشغال العامة والنقل

- إقلاع طائرة خاصة في تمام الساعة ١٢:٠٠ الى الدوحة ومن ثم الى استراليا وعلى متنها خمسة مواطنين استراليين.
- هبوط وإقلاع طائرة عسكرية ايطالية وعلى متنها عناصر تابعة للأمم المتحدة (هبوط ١٥:١٥ – إقلاع ١٦:٣٠).
- هبوط وإقلاع طائرة شحن DHL قادمة من البحرين الساعة ١٨:١٥ وعلى متنها بضائع مختلفة (هبوط ١٨:٤٥ – إقلاع: ٢٠:١٥).
- هبوط وإقلاع طائرة شحن تركية قادمة من تركيا على متنها بضائع مختلفة (هبوط ١٨:٤٥ – إقلاع ٢٠:١٥).

وزارة التربية والتعليم العالي

- عملاً بتعميم الوزير حول حضور مدراء المدارس والثانويات كل يوم خميس، حضر المديرين اليوم وتابعوا الأعمال المتعلقة بالتعليم عن بعد، كما حضر رؤساء المناطق التربوية لمتابعة عمل المدارس والثانويات.

وزارة الداخلية والبلديات

- تعميم حول جدول تحديد مواقيت فتح وإقفال المؤسسات المستثناة من قرار مجلس الوزراء رقم ١ تاريخ ١٥/٣/٢٠٢٠ والقرار ٢٠٢٠/٥٣ تاريخ ٢٤/٣/٢٠٢٠.

وزارة الطاقة والمياه

- تعميم رقم ٢/٢٠٢٠ تاريخ ٢٣ آذار ٢٠٢٠ إلى جميع الإدارات والهيئات والمؤسسات والمصالح الخاضعة لوصاية وزارة الطاقة والمياه بخصوص تمديد كافة المهل التعاقدية إلى حين تقرير وإعلان مجلس الوزراء انتهاء حالة الطوارئ الصحية.

وزارة الصناعة

- توجيه كتاب رقم ١٥٠ إلى وزارة الداخلية والبلديات بخصوص الحفاظ على الحد الأدنى الممكن من الآلية الإنتاجية الصناعية في إطار الأمن الصحي والاقتصادي والاجتماعي.

الإجراءات على صعيد المحافظات والبلديات

المرجع: غرف عمليات المحافظات

المحافظة	العدد في الحجر الصحي	نسبة المواطنين الملتزمين بالحجر المنزلي
الشمال	١١٠	١٠٠٪
عكار	٢٧٠	٩٠٪
بعلبك الهرمل	٥٠	٩٥٪
البقاع	٣٨	٨٧٪
جبل لبنان	٢٦١	٩٠٪
الجنوب	١٢٠	٩٥٪
النبطية	٩٨	٩٥٪

المحافظة	نسبة الالتزام بالإفقال	القطاعات المخالفة
الشمال	٨٥٪	تجمّعات عامة
عكار	٨٥٪	لا يوجد التزام بقرار التبعية العامة في عدد من البلديات
بعلبك الهرمل	٩٥٪	سوق بعلبك التجاري، مجالس عزاء، كسارات، ورش عمل، محلات تجارية
البقاع	٩٥٪	دراجات نارية، مهن حرة
جبل لبنان	٩٠٪	مؤسسات تجارية ومهن حرة
الجنوب	٩٠٪	مؤسسات تجارية ومهن حرة
النبطية	٩٥٪	تجمّعات ومؤسسات تجارية ومهن حرة

أهداف غرفة العمليات الوطنية

تعمل غرفة العمليات الوطنية على توحيد وتنسيق كافة الجهود الوطنية الرسمية والخاصة من أجل تحقيق الأهداف التالية:

- الهدف الأول:** الحد من انتشار الفيروس واحتوائه عبر تطبيق التدابير الاحترازية، تخفيف الاحتكاك المباشر بين الناس وتعزيز عملية التواصل مع الناس والتوعية لتعميم المعلومات الصحيحة.
- الهدف الثاني:** تأمين استمرارية الخدمات الأساسية على الصعيد الوطني من خلال تحديد الخدمات الأساسية ومتطلبات الصيانة، تشجيع العمل عن بعد، اتخاذ التدابير الاقتصادية والاجتماعية بالحد الأدنى المطلوب المرتبط بتطبيق القرارات.
- الهدف الثالث:** زيادة قدرات القطاع الصحي للاستجابة من خلال مسح الموارد المتوافرة والاحتياجات بشكل مستمر مقارنة مع المنحنى الوبائي، استقطاب التمويل والمساعدات التقنية وزيادة القدرة الاستيعابية للمستشفيات وإدارة الحالات.

يمكن الاطلاع على التقرير وكافة التعاميم الرسمية الصادرة على الرابط: drm.pcm.gov.lb

أو عبر وسائل التواصل الاجتماعي @DRM_Lebanon

التوجيهات العامة	المخاطر المؤثرة في سرعة انتشار الفيروس
<ul style="list-style-type: none"> • الالتزام بتطبيق القرارات الصادرة عن رئاسة مجلس الوزراء على صعيد الإدارات العامة والخاصة والبلديات. • الالتزام بملازمة المنازل وعدم الخروج إلا للعمل أو عند الضرورة القصوى. • الالتزام بغسل اليدين المتكرر ومراعاة كل شروط السلامة الواجب اتخاذها وفق وزارة الصحة العامة. • الحرص على الابتعاد عن الأماكن المزدحمة وتجنب المخالطة الاجتماعية والالتزام بالمسافة الآمنة بين الأفراد. • الاتصال مباشرة على الرقم الساخن لوزارة الصحة العامة عند الشعور بأية عوارض: ١٢١٤ أو ٥٩٢٦٩٩/٧٦. 	<ul style="list-style-type: none"> • عدم التزام المواطنين بتدابير الوقاية. • عدم الالتزام بتدابير الحجر المنزلي الإلزامي. • انتشار الوباء في الأماكن المكتظة. • عدم الالتزام الكامل بمنع التجمّعات والاختلاط.