

غرفة العمليات الوطنية لإدارة الكوارث - السراي الحكومي الكبير
التقرير اليومي حول COVID-19



وقت صدور التقرير: 16:00

تقرير رقم: 069

التاريخ: الثلاثاء 26 أيار 2020

425 حالة نشطة (Active Cases)	
352 حالة في العزل المنزلي	73 حالة استشفاء
	70 حالة متوسطة
	3 حالات في العناية الفائقة

1140 حالة تم تسجيلها منذ 2020/2/21	
202 مقيمين	938 وافدين

26 حالة وفاة
689 حالة شفاء

21 حالة جديدة	
6 وافدين	15 مقيمين

لبنان	عالمياً	
1140	5,612,894	عدد الإصابات الإجمالي
26	348,473	عدد الوفيات
2.28%	6.20%	نسبة الوفيات
689	2,388,650	عدد حالات الشفاء

ملاحظة: آخر تحديث للمعلومات 3:30 pm

فحص كورونا في المختبرات منذ 2020/2/21

فحص كورونا في المختبرات خلال الـ 24 ساعة المنصرمة

فحص كورونا في المطار منذ 2020/4/5

فحص كورونا في المطار خلال الـ 24 ساعة المنصرمة

العدد الإجمالي لفحوصات كورونا منذ 2020/2/21

64,343

661

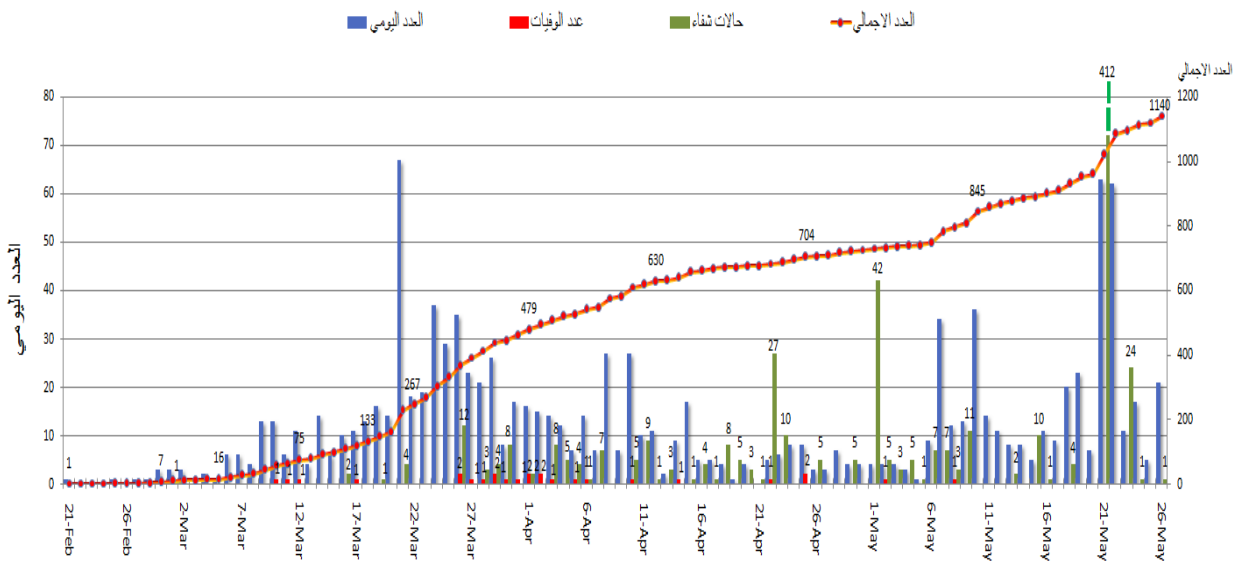
11,034

158

75,377

المرجع: المعلومات الصادرة عن وزارة الصحة العامة

المنحنى الوبائي حسب العدد اليومي للإصابات



المرجع: المعلومات الصادرة عن وزارة الصحة العامة

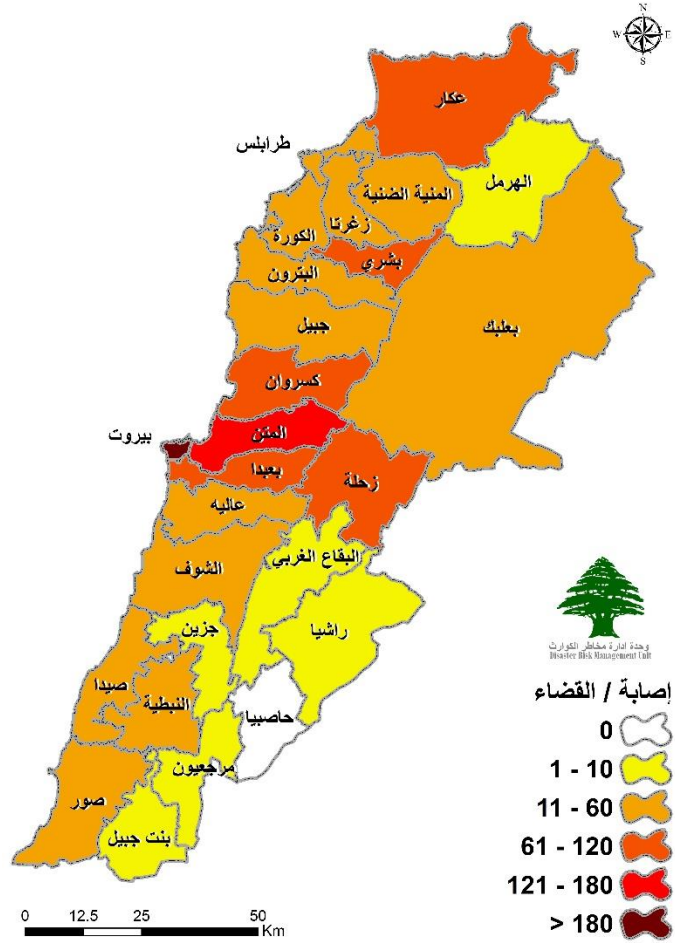
يمكن الاطلاع على التقرير وكافة التعاميم الرسمية الصادرة على الرابط: drm.pcm.gov.lb

أو عبر وسائل التواصل الاجتماعي @DRM_Lebanon

توزع الحالات حسب الأفضية

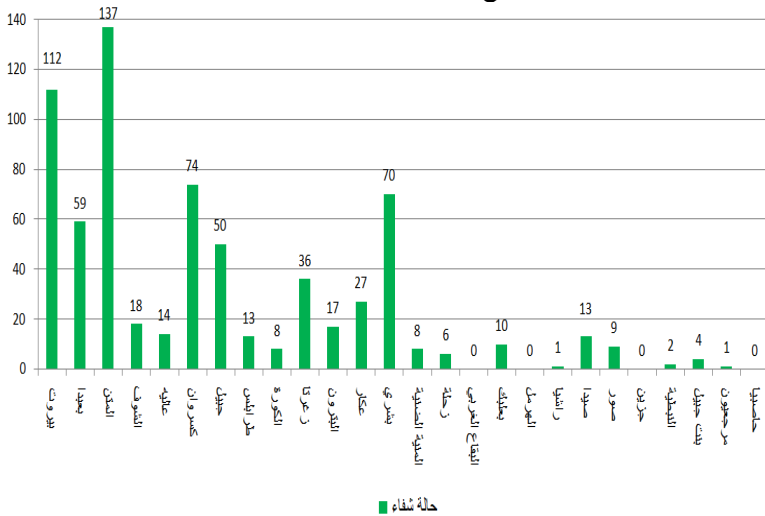
توزع الإصابات اليومي حسب المناطق

العدد	البلدية
1	الشيح (بعدا)
1	بئر حسن (بعدا)
1	بشامون (عاليه)
1	نوق مصيح (كسروان)
1	جونية صربا (كسروان)
14	مجدل عنجر (زحلة)
1	فرزل (زحلة)
1	صويري (راشيا)
21	المجموع

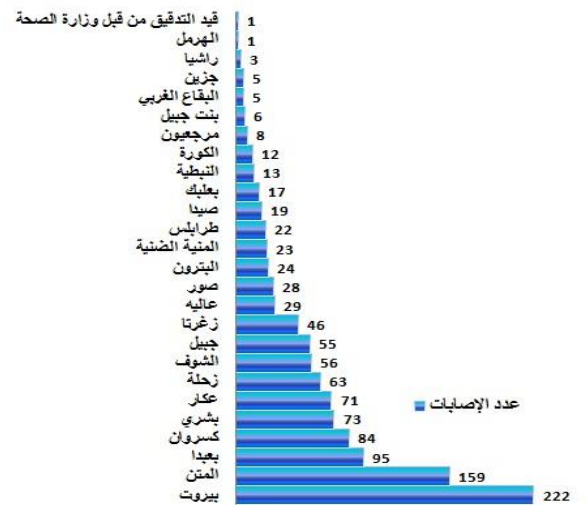


المرجع: المعلومات الصادرة عن وزارة الصحة العامة

توزع حالات الشفاء حسب الأفضية



توزع مجمل الحالات حسب الأفضية

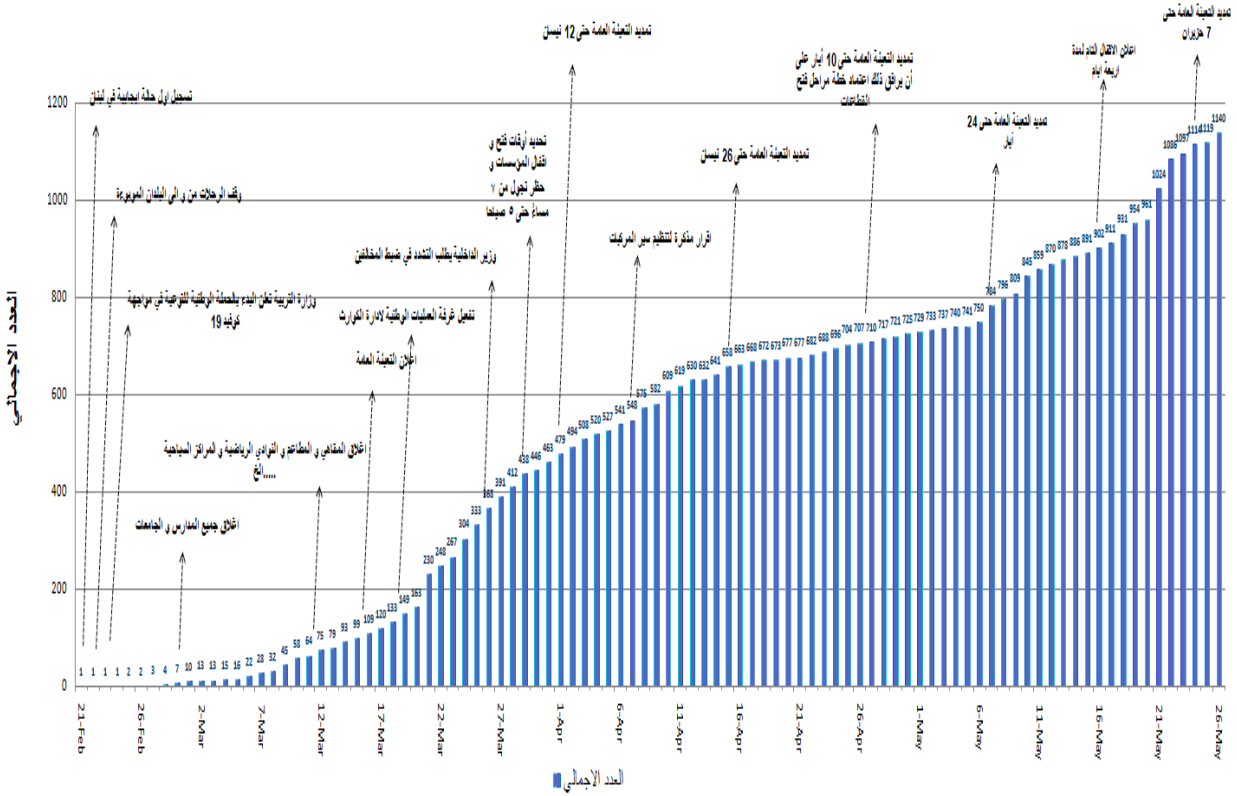


المرجع: المعلومات الصادرة عن وزارة الصحة العامة

يمكن الاطلاع على التقرير وكافة التعاميم الرسمية الصادرة على الرابط: drm.pcm.gov.lb

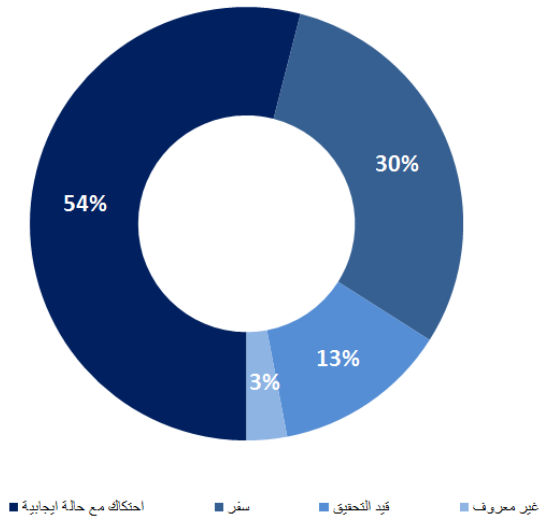
أو عبر وسائل التواصل الاجتماعي @DRM_Lebanon

التسلل الزمني للقرارات بحسب العدد الإجمالي للحالات

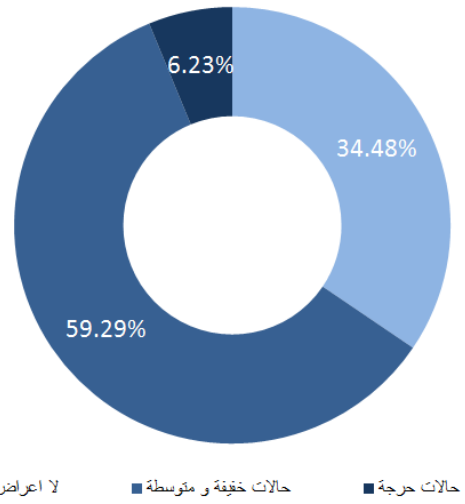


المراجع: المعلومات الصادرة عن وزارة الصحة العامة

طريقة التعرض للعدوى بالفيروس



توزع الحالات حسب الوضع الصحي

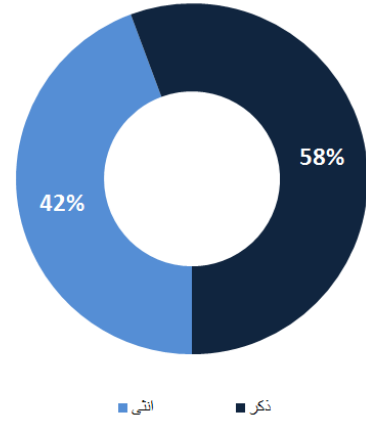


المراجع: المعلومات الصادرة عن وزارة الصحة العامة

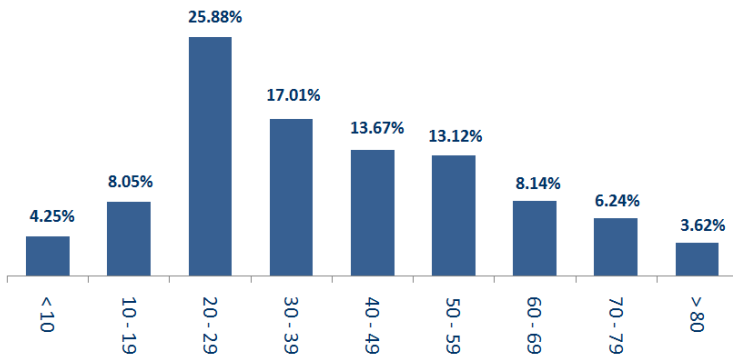
يمكن الاطلاع على التقرير وكافة التعاميم الرسمية الصادرة على الرابط: drm.pcm.gov.lb

أو عبر وسائل التواصل الاجتماعي @DRM_Lebanon

توزع الحالات حسب الجنس



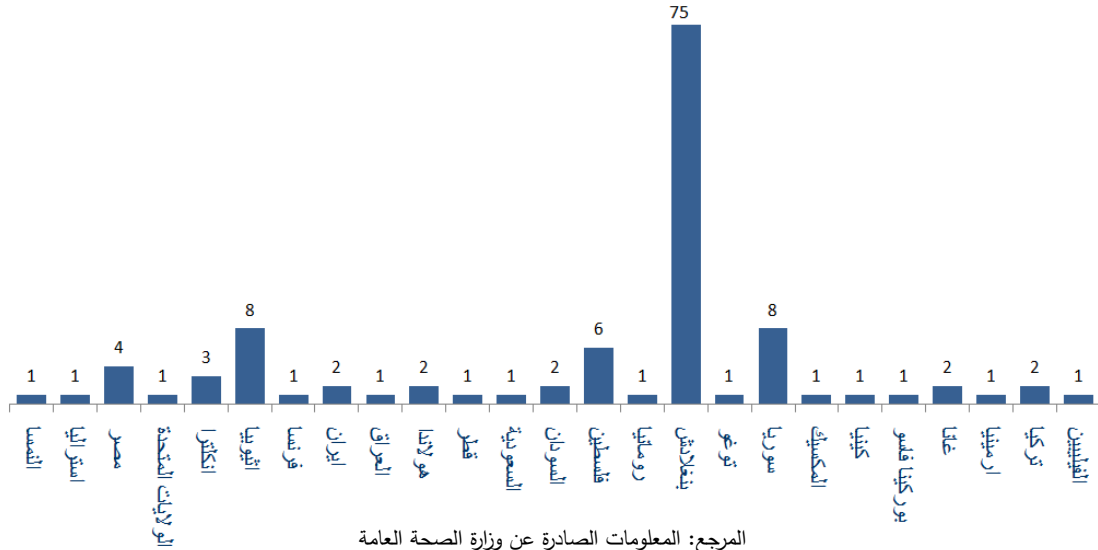
توزع الحالات حسب الفئة العمرية



المرجع: المعلومات الصادرة عن وزارة الصحة العامة

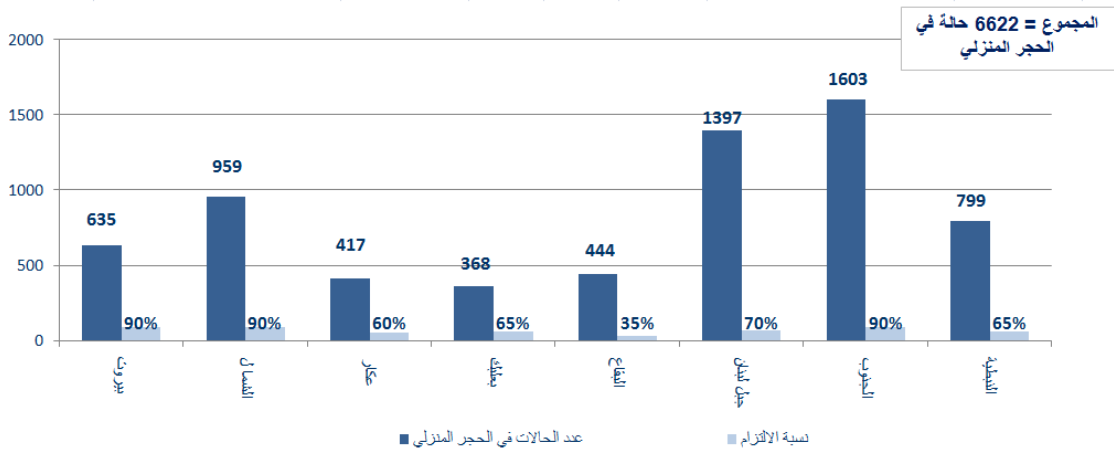
توزع الحالات حسب الجنسية

اللبنانيون 1011 حالة من اصل 1140 (89%)



المرجع: المعلومات الصادرة عن وزارة الصحة العامة

توزع حالات العزل المنزلي في المحافظات ونسبة الالتزام

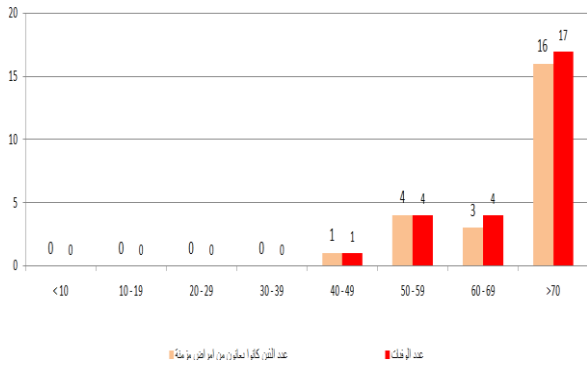


المرجع: المعلومات الصادرة عن وزارة الصحة العامة

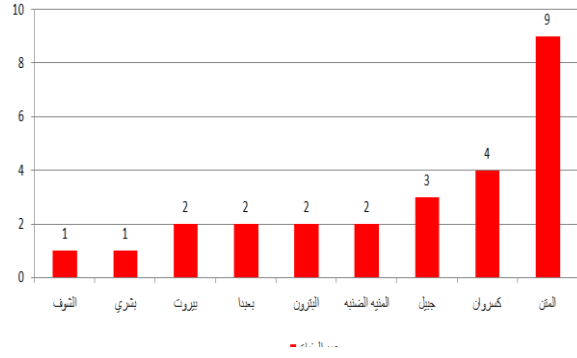
يمكن الاطلاع على التقرير وكافة التعاميم الرسمية الصادرة على الرابط: drm.pcm.gov.lb

أو عبر وسائل التواصل الاجتماعي @DRM_Lebanon

توزع الوفيات حسب الفئة العمرية



توزع الوفيات حسب الأقسضية

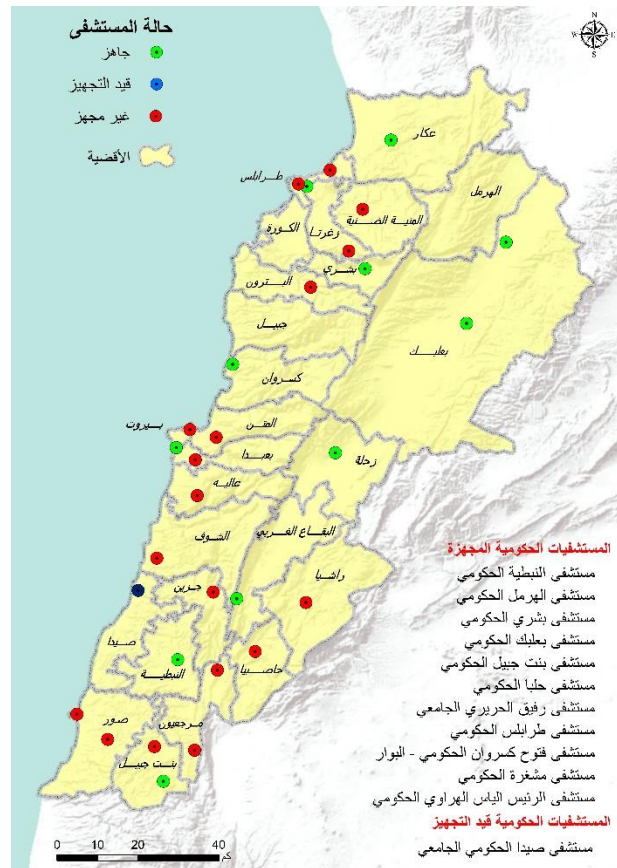


المرجع: المعلومات الصادرة عن وزارة الصحة العامة

جهوزية المستشفيات الخاصة



جهوزية المستشفيات الحكومية



المرجع: المعلومات الصادرة عن وزارة الصحة العامة

المختبرات الحكومية المعيّنة من وزارة الصحة العامة لإجراء التشخيص المخبري لفيروس كورونا

الموقع	المختبر
بيروت	مستشفى رفيق الحريري الجامعي
طرابلس	مستشفى طرابلس الحكومي
كسروان	مستشفى قنوح كسروان الحكومي - البوار
بعلبك	مستشفى بعلبك الحكومي
بنت جبيل	مستشفى تبنين الحكومي
زحلة	مستشفى الرئيس الياس الهراوي الحكومي

يمكن الاطلاع على التقرير وكافة التعاميم الرسمية الصادرة على الرابط: drm.pcm.gov.lb

أو عبر وسائل التواصل الاجتماعي @DRM_Lebanon

المختبرات الخاصة المعيّنة من وزارة الصحة العامة لإجراء التشخيص المخبري لفيروس كورونا

المختبر	الموقع
مستشفى الجامعة الأميركية	بيروت
مستشفى أوتيل ديو دو فرانس (HDF/Mérieux/USJ)	بيروت
مستشفى القديس جاورجيوس	بيروت
مستشفى رزق (LAU)	بيروت
مستشفى سيده المعونات الجامعي	جبيل
مستشفى المظلوم	طرابلس
مستشفى هيكل	الكورة
مستشفى سرحال	المتن
مستشفى بحس	المتن
مستشفى اللبناني الجعيتاوي الجامعي	بيروت
مستشفى جبل لبنان	بعيدا
مستشفى السان جورج الحدث	بعيدا
مستشفى عين وزين	الشوف
مستشفى حمود الجامعي	صيدا
مستشفى دار الأمل الجامعي	بعلبك
مستشفى الشيخ راغب حرب	النبطية
مختبرات الهادي	بعيدا
مختبرات عقيقي	جبيل
مختبرات المشرق	صور
مختبرات مركز الأطباء	بيروت
مختبرات الكريم	صيدا
مختبرات الصباح SDC	النبطية
مختبرات INOVIE	بعيدا
مختبرات TRANSMEDICAL	المتن
مختبرات MCC	زحلة

الإجراءات قيد التنفيذ - 2020/5/26

وزارة الصحة العامة

- تنسق وزارة الصحة العامة مع كافة الوزارات والإدارات المعنية من أجل تنفيذ خطة لمواجهة تفشي الفيروس والحد منه في مختلف المناطق اللبنانية من خلال توسيع دائرة الفحوصات للمخالطين للحالات المشتبه والمؤكدة، والتشدد في تطبيق الحجر المنزلي الإلزامي بالتنسيق مع البلديات والأجهزة الأمنية.
- تشرف الوزارة على كافة الفحوصات التي يتم أخذها للمخالطين والمشتبه بإصابتهم بالفيروس في مختلف المستشفيات الحكومية في المحافظات والمناطق اللبنانية وذلك على نفقة الوزارة من أجل تحديد الواقع الوبائي في لبنان واتخاذ الخطوات اللازمة في ضوء ذلك.
- تستمر الطواقم الطبية التابعة لوزارة الصحة العامة بتنفيذ حملة واسعة في مختلف المناطق اللبنانية لفحص المخالطين والمشتبه بإصابتهم بفيروس كورونا المستجد بهدف تحديث الواقع الوبائي في لبنان.
- تتبّع الأوضاع الصحية للمواطنين الوافدين من مختلف الدول بشكل يومي في المستشفيات وفي الحجر المنزلي.
- تستمر وزارة الصحة العامة بتنفيذ مرحلة زيادة عدد فحوصات الـ PCR وتوزيع المستلزمات الطبية على المستشفيات الحكومية من ضمن خطتها التي تركز على أخذ العينات العشوائية يومياً في مختلف المناطق اللبنانية مما سيبيح تحديد مرحلة الوباء.
- متابعة فحوصات الـ PCR للمواطنين في المختبرات المحددة ومطابقة النتائج وإعلان النتائج الرسمية يومياً.
- إصدار التقرير اليومي عن الحالات الجديدة ووضعها في المستشفيات الحكومية والخاصة وتتبع الحالات المحتملة.

يمكن الاطلاع على التقرير وكافة التعاميم الرسمية الصادرة على الرابط: drm.pcm.gov.lb

أو عبر وسائل التواصل الاجتماعي @DRM_Lebanon

الصلب الأحمر اللبناني

15833 (264 فحصاً جديداً)	عدد فحوصات PCR التي تم نقلها إلى المختبرات	10	عدد مراكز الإسعاف الإضافية الجاهزة للاستجابة	37	عدد مراكز الإسعاف التي تستجيب	1599 (21 حالة جديدة)	عدد الحالات التي تم نقلها إلى المستشفيات
138	عدد المتطوعين المدرّبين على نقل فحوصات PCR	1,344	عدد المسعفين المدرّبين	3472	عدد المتدربين على إعداد خطط استجابة محلية	58072 (26 مستقيماً جديداً)	عدد المستفيدين من حلقات التوعية حول COVID-19*
791	عدد المتطوعين الجامعيين المدرّبين على متابعة إجراءات الوقاية في الشركات والمؤسسات	217	عدد المتطوعين الجامعيين المدرّبين على إقامة حلقات توعية	520	عدد متطوعي الصلب الأحمر المدرّبين على التوعية	3179	عدد المتدربين على إدارة مراكز الحجر الصحي
2987 (17 مستقيماً جديداً)	عدد المستفيدين من المنصات الإلكترونية التتبعية حول ال-COVID-19 19	30975	عدد المعدات التي تم توزيعها**	1169581	عدد الملصقات والكتيبات والمنشورات التي تم توزيعها حول الوقاية من الفيروس	324 (8 مرافق جديدة)	عدد السجون والنظارات والمرافق التي تم تعييمها

* تتضمن: حلقات توعية حول COVID-19، توعية حول التدابير التي يجب اتباعها عند العودة إلى العمل وتدريب متقدّم للعاملين الميدانيين في الصفوف الأمامية. ** تتضمن: معدات الحماية والوقاية الشخصية، معدّات طبية ومعدّات التعقيم.

الأجهزة العسكرية والأمنية

المهام	الجهة																				
<ul style="list-style-type: none"> - تسيير دوريات راجلة ومدولة وإقامة حواجز ظرفية في مختلف المناطق ومنع التجول من الساعة 19:00 مساءً لغاية الساعة 5:00 صباحاً باستثناء المسموح لهم. - إقفال المحلات والمؤسسات والمقاهي التي لا تتقيّد بأوقات العمل المسموح بها. - تنظيم تجمعات المواطنين أمام ماكينات الصراف الآلي. - التبليغ عن إقفال 63 طريقاً فرعياً في مختلف المناطق. - مؤازرة البلديات في تطبيق قرارات التعيئة العامة. - توزيع المساعدات المالية على العائلات الأكثر فقراً من ضمن خطة الطوارئ الاجتماعية التي أقرتها الحكومة اللبنانية. 	الجيش																				
<ul style="list-style-type: none"> - مؤازرة البلديات في عزل البلدات التي انتشر فيها الفيروس بشكل كبير خلال الـ 24 ساعة المنصرمة بالتعاون مع ألوية الجيش المنتشرة في المناطق. - تسطير محاضر مكتوبة بحق المخالفين لقرارات التعيئة العامة وقرارات السير: <table border="1" style="width: 100%; text-align: center;"> <tr> <td colspan="2">عدد المحاضر التي تم تنظيمها خلال الـ 24 ساعة المنصرمة</td> <td colspan="2">مجمّل عدد المحاضر التي تم تنظيمها منذ 2020/3/8</td> </tr> <tr> <td>سيارات</td> <td>854</td> <td>سيارات</td> <td>24396</td> </tr> <tr> <td>مؤسسات / محلات</td> <td>19</td> <td>مؤسسات / محلات</td> <td>3247</td> </tr> <tr> <td>أفراد</td> <td>331</td> <td>أفراد</td> <td>11829</td> </tr> <tr> <td>المجموع</td> <td>934</td> <td>المجموع</td> <td>39472</td> </tr> </table>	عدد المحاضر التي تم تنظيمها خلال الـ 24 ساعة المنصرمة		مجمّل عدد المحاضر التي تم تنظيمها منذ 2020/3/8		سيارات	854	سيارات	24396	مؤسسات / محلات	19	مؤسسات / محلات	3247	أفراد	331	أفراد	11829	المجموع	934	المجموع	39472	المديرية العامة لقوى الأمن الداخلي
عدد المحاضر التي تم تنظيمها خلال الـ 24 ساعة المنصرمة		مجمّل عدد المحاضر التي تم تنظيمها منذ 2020/3/8																			
سيارات	854	سيارات	24396																		
مؤسسات / محلات	19	مؤسسات / محلات	3247																		
أفراد	331	أفراد	11829																		
المجموع	934	المجموع	39472																		
<ul style="list-style-type: none"> - تطبيق الإجراءات الأمنية والوقائية المطلوبة في المطار وعلى المرافئ والمعابر الحدودية. - تسيير دوريات في مختلف المناطق اللبنانية وإقفال المحلات التجارية المخالفة وتوجيه الإنذارات إلى المخالفين وتفريق التجمعات. - تقصّي ومتابعة الحالات الإيجابية والحالات في الحجر المنزلي في مختلف المناطق. - إقامة حواجز ظرفية وتسطير محاضر ضبط بحق السيارات المخالفة لقرار السير. - تنفيذ جولات ميدانية لمتابعة الحالات المشتبّهة والمؤكّدة وحالات الحجر المنزلي. - تسيير دوريات ميدانية للتأكد من نسبة الالتزام بقرارات التعيئة العامة وتوجيه إنذارات إلى المخالفين. 	المديرية العامة لأمن الدولة																				
<ul style="list-style-type: none"> - مهمات نقل مرضى غسيل الكلى إلى المستشفيات لتعذر وصولهم عملاً بقرار وزير الداخلية والبلديات رقم 2020/479 <table border="1" style="width: 100%; text-align: center;"> <tr> <td>العدد خلال الـ 24 ساعة المنصرمة</td> <td>3</td> <td>العدد الإجمالي منذ صدور القرار</td> <td>320</td> </tr> </table>	العدد خلال الـ 24 ساعة المنصرمة	3	العدد الإجمالي منذ صدور القرار	320	المديرية العامة للدفاع المدني																
العدد خلال الـ 24 ساعة المنصرمة	3	العدد الإجمالي منذ صدور القرار	320																		
<ul style="list-style-type: none"> - تجهيزية للتعامل مع الحالات المصابة بفيروس كورونا المستجد <table border="1" style="width: 100%; text-align: center;"> <tr> <td>عدد العناصر المدرّبة على عمليات نقل المصابين بفيروس كورونا المستجد</td> <td>427</td> <td>عدد سيارات الإسعاف الجاهزة لنقل الحالات المصابة بالفيروس</td> <td>67</td> </tr> </table>	عدد العناصر المدرّبة على عمليات نقل المصابين بفيروس كورونا المستجد	427	عدد سيارات الإسعاف الجاهزة لنقل الحالات المصابة بالفيروس	67																	
عدد العناصر المدرّبة على عمليات نقل المصابين بفيروس كورونا المستجد	427	عدد سيارات الإسعاف الجاهزة لنقل الحالات المصابة بالفيروس	67																		
<ul style="list-style-type: none"> - تعقيم عدد من الأماكن العامة والخاصة والقطاعات الحيوية المستنثاة من قرار الإقفال ضمن الأفضية في مختلف المحافظات اللبنانية. 																					

يمكن الاطلاع على التقرير وكافة التعاميم الرسمية الصادرة على الرابط: drm.pcm.gov.lb

أو عبر وسائل التواصل الاجتماعي @DRM_Lebanon

وزارة الداخلية والبلديات

- تطبيق تمديد التعينة العامة بناء على قرار مجلس الوزراء بتاريخ 2020/5/21 لمواجهة فيروس كورونا استناداً إلى إنهاء المجلس الأعلى للدفاع وذلك اعتباراً من **2020/5/25** لغاية **2020/6/7** ضمناً على أن تستمر التدابير وفق إجراءات المرحلة الثالثة.
- تطبيق **المذكرة رقم 51/أ.م. تاريخ 2020-05-17** حول تحديد أوقات فتح وإقبال المؤسسات وأوقات التجول والفئات المستثناة بناء على قرارات مجلس الوزراء.
- تطبيق **التعميم رقم 6476 تاريخ 2020/5/4** المتعلق بضرورة وضع اسم البلدية أو اتحاد البلديات المعني **فقط** دون ذكر أي اسم من أسماء أعضاء المجلس البلدي أو رئيس المجلس التنفيذي أو رئيس اتحاد البلديات على القسائم الموزعة والصناديق التي تحوي المساعدات.
- تتابع الوزارة الإجراءات الصحية والاجتماعية والأمنية الناجمة عن تفشي وباء كورونا التي تقوم بها البلديات واتحادات البلديات في مواجهة فيروس كورونا المستجد عبر المنصة الإلكترونية المشتركة للبلديات (IMPACT) بالتنسيق مع وزارة الصحة العامة ووزارة الشؤون الاجتماعية وغرفة العمليات الوطنية لإدارة الكوارث في السراي الحكومي الكبير من خلال الرابط التالي: <https://cp.interior.gov.lb>

وزارة الأشغال العامة والنقل

مطار رفيق الحريري الدولي: الثلاثاء 2020/5/26

الرحلات القادمة	الشركة	قادمة من	وقت الوصول	عدد الوافدين من المواطنين اللبنانيين
طائرة خاصة	أثيوبية	أثيوبيا	16:00	9
الرحلات المغادرة	الشركة	الوجهة	وقت الإقلاع	عدد المغادرين
طائرة خاصة	أثيوبية	أثيوبيا	18:00	12
طائرات الشحن	الشركة	قادمة من	وقت الوصول	على متنها
هبوط طائرة شحن	DHL	البحرين	20:30	بضائع مختلفة
مجموع طائرات الشحن		طائرة واحدة		

المرافق: الثلاثاء 2020/5/26

المرافق	دخول	مغادرة
	العدد/البلد/الجهة	العدد/البلد/الجهة
مرقأ بيروت	1 أوكرانيا	نوع الحمولة
	1 السعودية	قمح
	1 نايلس	سيارات
مرقأ طرابلس		1 تركيا
المجموع	3	1

مصلحة سكك الحديد والنقل المشترك: الثلاثاء 2020/5/26

- تضع المصلحة 25 حافلة بتصرف المسؤولين في المطار ومركز المصنع الحدودي لنقل القادمين جواً وبحراً إلى أماكن الحجر المحددة.

ملاحظة:

- المطار: يخضع كل الوافدين عبر مطار رفيق الحريري الدولي إلى الإجراءات الصحية والأمنية المعتمدة في خطة عودة المغتربين اللبنانيين من قبل وزارة الصحة العامة والمديرية العامة للأمن العام والمديرية العامة للطيران المدني.

وزارة الخارجية والمغتربين

- تتابع الوزارة تنظيم اللوائح الاسمية للطلاب المغتربين ذوي الإمكانات المادية المحدودة الذين تشملهم المساعدات المادية المباشرة، كما تقوم بتأمين التواصل المباشر مع كافة المراجع المالية والمصرفية المختصة لتسهيل عمليات تحويل الأموال للطلاب.
- تتابع الوزارة مع السفارات الأجنبية إجلاء المواطنين الأجانب من لبنان بالتنسيق مع اللجنة الوطنية لمتابعة التدابير والإجراءات الوقائية لمواجهة فيروس كورونا المستجد.
- تتابع الوزارة عبر البعثات والقنصليات اللبنانية المساعدات والهدايا من الدول الشقيقة والصديقة لزيادة قدرة لبنان على الاستجابة في مواجهة انتشار الفيروس.

يمكن الاطلاع على التقرير وكافة التعاميم الرسمية الصادرة على الرابط: drm.pcm.gov.lb

أو عبر وسائل التواصل الاجتماعي @DRM_Lebanon

مراكز العزل التي تمت الموافقة عليها من قبل اللجنة الوطنية لمتابعة التدابير والإجراءات الوقائية لمواجهة فيروس

كورونا لتاريخ: **الخميس 30 نيسان 2020**

المحافظة	عدد المراكز	عدد المراكز المعتمدة للنازحين واللاجئين	تضم اللجنة المتخصصة المكلفة بالكشف على مراكز العزل المحتملة ضابطاً من الأمانة العامة للمجلس الأعلى للدفاع، ضابطاً طبياً من الطبابة العسكرية في الجيش، ضابطاً مهندساً من الجيش وممثلاً عن نقابة الممرضات والممرضين في لبنان.
جبل لبنان	17	1	
الشمال	2		تعمل اللجنة على تجهيز مراكز العزل التي تم اختيارها بالتنسيق مع الإدارات المعنية ومع المحافظين والبلديات.
الجنوب	4	2	
عكار	11	2	أوصت اللجنة الوطنية بتكليف المحافظين والبلديات مراقبة أعمال تجهيز وتشغيل مراكز عزل اللاجئين والنازحين التي تم اعتمادها بالتنسيق مع وزارة الصحة العامة، وزارة الشؤون الاجتماعية، وزارة الداخلية والبلديات، منظمة الأمم المتحدة لشؤون اللاجئين (UNHCR) ووكالة الأمم المتحدة لغوث وتشغيل اللاجئين الفلسطينيين (UNRWA) مع اعتماد الدليل المرجعي لتجهيز وإدارة مراكز العزل الذي تم تعميمه من قبل وزارة الداخلية والبلديات ضمن الخطة الوطنية لمواجهة فيروس كورونا المستجد.
بيروت	10	4	
المجموع لتاريخه	44	10	

نسبة الالتزام بقرارات التعبئة العامة في المحافظات خلال الـ 24 ساعة المنصرمة

المحافظة	النسبة المئوية	القطاعات المخالفة
بيروت	50%	تجمعات للمواطنين على الكورنيش البحري دون التقيد بالمسافة الآمنة بين الأشخاص أو وضع كامات، تجمعات في المطاعم المقاهي ومحلات الأكسبرس ومحلات بيع المواد الغذائية والحلويات دون الالتزام بالعدد المسموح من الزبائن، عدم التزام المحلات التجارية بالأوقات المحددة للإقفال، خرق لقرار منع التجول، تجمعات للعمال على الطرقات
الشمال	50%	تجمعات للمواطنين على الكورنيش البحري دون التقيد بالمسافة الآمنة بين الأشخاص أو وضع كامات، خرق لقرار منع التجول، عدم التزام المواطنين بالتدابير والإجراءات الوقائية في المحلات التجارية والأسواق، تجمعات للمواطنين للمعاينة بعيد الفطر، اكتظاظ أمام محلات بيع الحلويات والمقاهي وعدم التزام المطاعم بالعدد المسموح من الزبائن
عكار	60%	مخالفات لقرار السير، اكتظاظ في الأسواق، عدم التقيد بالتدابير والإجراءات الوقائية، حركة سير كثيفة، خرق لقرار منع التجول، تجمعات أمام محلات بيع المواد الغذائية والأسواق التجارية، تجمعات للمواطنين وزيارات اجتماعية للمعاينة بعيد الفطر، تجمعات للعمال على الطرقات
بعلبك الهرمل	50%	مخالفات لقرار السير، خرق لقرار منع التجول، عدم التزام المحلات التجارية بالأوقات المحددة للإقفال، حركة سير كثيفة، تجمعات للمواطنين في الأماكن العامة، تجمعات في محلات الألعاب والتسلية، عدم التزام السيارات العمومية بعدد الركاب المسموح، تجمعات في المقاهي ومحلات الأكسبرس، أندية رياضية، تجمعات للمواطنين وزيارات اجتماعية للمعاينة بعيد الفطر
البقاع	65%	مخالفات لقرار السير، تجمعات للمواطنين وزيارات اجتماعية للمعاينة بعيد الفطر، عدم التزام المحلات التجارية والمهن الحرة بالأوقات المحددة للإقفال، عدم التقيد بالتدابير والإجراءات الوقائية، خرق لقرار منع التجول، اكتظاظ أمام محلات بيع الحلويات والمقاهي والمطاعم مع عدم الالتزام بالعدد المسموح من الزبائن، تجمعات للعمال على الطرقات
جبل لبنان	55%	مخالفات لقرار السير، خرق لقرار منع التجول، تجمعات في محلات الأكسبرس والمقاهي، تجمعات أمام محلات بيع المواد الغذائية والحلويات والأسواق التجارية، تجمعات للمواطنين على الكورنيش البحري دون التقيد بالتدابير والإجراءات الوقائية، تجمعات للمواطنين وزيارات اجتماعية للمعاينة بعيد الفطر، عدم التزام المطاعم والمقاهي بالعدد المسموح من الزبائن
الجنوب	65%	مخالفات لقرار السير، خرق لقرار منع التجول، تجمعات على الكورنيش البحري في صيدا وصور دون التقيد بالتدابير والإجراءات الوقائية، اكتظاظ في الأسواق التجارية ومحلات بيع المواد الغذائية والحلويات، تجمعات للمواطنين وزيارات اجتماعية للمعاينة بعيد الفطر، عدم التزام المقاهي والمطاعم بالعدد المسموح من الزبائن، تجمعات للعمال على الطرقات
النبطية	60%	حركة سير ناشطة، خرق لقرار منع التجول، تجمعات في محلات بيع المواد الغذائية والحلويات والأسواق التجارية دون التقيد بالتدابير والإجراءات الوقائية، تجمعات للمواطنين وزيارات اجتماعية للمعاينة بعيد الفطر

يمكن الاطلاع على التقرير وكافة التعاميم الرسمية الصادرة على الرابط: drm.pcm.gov.lb

أو عبر وسائل التواصل الاجتماعي @DRM_Lebanon

أهداف غرفة العمليات الوطنية

- تعمل غرفة العمليات الوطنية على توحيد وتنسيق كافة الجهود الوطنية الرسمية والخاصة من أجل تحقيق الأهداف التالية:
- الهدف الأول:** الحد من انتشار الفيروس واحتوائه عبر تطبيق التدابير الاحترازية، تخفيف الاحتكاك المباشر بين الناس وتعزيز عملية التواصل مع الناس والتوعية لتعميم المعلومات الصحيحة.
- الهدف الثاني:** تأمين استمرارية الخدمات الأساسية على الصعيد الوطني من خلال تحديد الخدمات الأساسية ومتطلبات الصيانة، تشجيع العمل عن بعد، اتخاذ التدابير الاقتصادية والاجتماعية بالحد الأدنى المطلوب المرتبط بتطبيق القرارات.
- الهدف الثالث:** زيادة قدرات القطاع الصحي للاستجابة من خلال مسح الموارد المتوافرة والاحتياجات بشكل مستمر مقارنة مع المنحنى الوبائي، استقطاب التمويل والمساعدات التقنية وزيادة القدرة الاستيعابية للمستشفيات وإدارة الحالات.

التوجيهات العامة	المخاطر المؤثرة في سرعة انتشار الفيروس
<ul style="list-style-type: none">• الالتزام بتطبيق القرارات الصادرة عن رئاسة مجلس الوزراء على صعيد الإدارات العامة والخاصة والبلديات.• الالتزام بملازمة المنازل وعدم الخروج إلا للعمل أو عند الضرورة القصوى.• الالتزام بغسل اليدين المتكرر ومراعاة كل شروط السلامة الواجب اتخاذها وفق وزارة الصحة العامة.• الحرص على الابتعاد عن الأماكن المزدحمة وتجنب المخالطة الاجتماعية والالتزام بالمسافة الآمنة بين الأفراد.• الاتصال مباشرة على الرقم الساخن لوزارة الصحة العامة عند الشعور بأية عوارض: 1214 أو 01/594459	<ul style="list-style-type: none">• عدم الالتزام بقرارات التعبئة العامة الصادرة عن مجلس الوزراء واللجنة الوطنية لمتابعة التدابير والإجراءات الوقائية لمواجهة فيروس كورونا المستجد.• عدم التزام المواطنين بتدابير الوقاية.• عدم الالتزام بتدابير الحجر المنزلي الإلزامي.• انتشار الوباء في الأماكن المكتظة.• عدم الالتزام الكامل بمنع التجمعات والاختلاط.• عدم الالتزام بقرارات وزارة الداخلية والبلديات لفتح وإقفال المؤسسات العامة والخاصة ومخالفة قرار السير.