



غرفة العمليات الوطنية لإدارة الكوارث

وقت صدور التقرير: 19:30

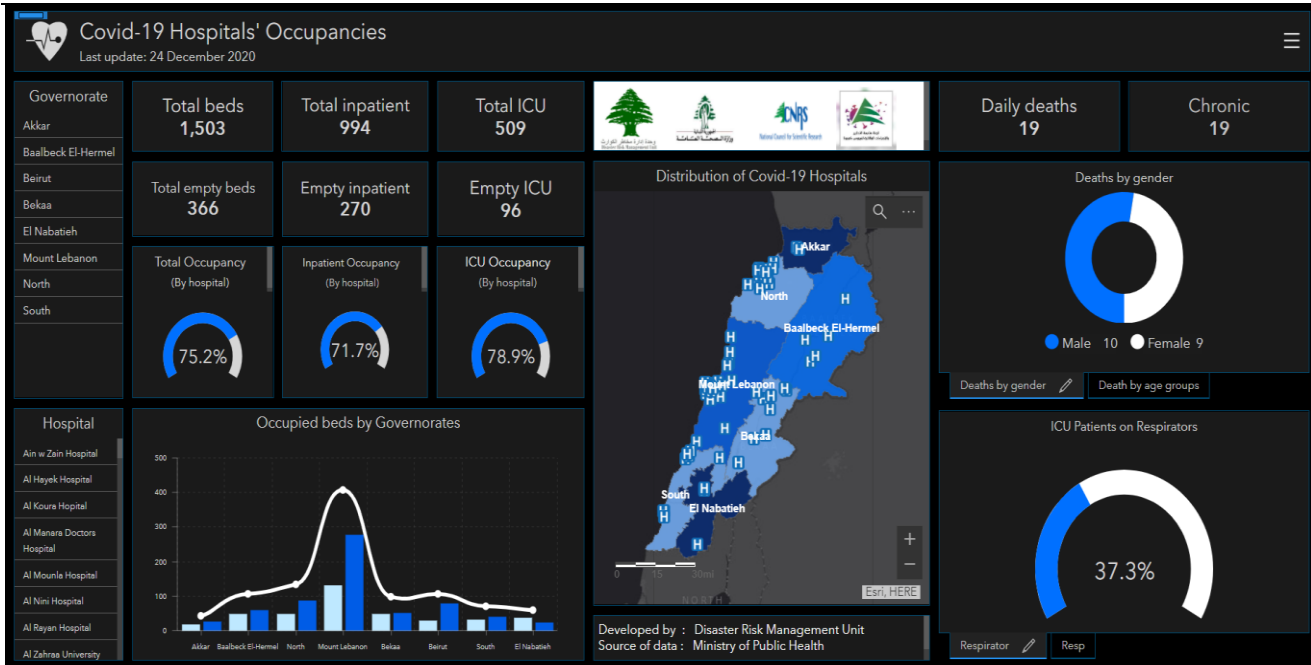
تقرير رقم: 283

التاريخ: السبت 26 كانون الأول 2020

120,780 حالة شفاء		1,379 حالة وفاة		169,472 مجموع الإصابات منذ 21 شباط 2020		1,403 حالة جديدة					
1,833 حالة شفاء جديدة		12 حالة وفاة جديدة		3,289 وافدين		166,183 مقيمين					
1,077 حالة استشفاء				47,313 حالة نشطة		1,945 حالة في القطاع الصحي					
139 حالة على التنفس الاصطناعي		1 حالات جديدة في العناية المركزة		422 حالة في العناية المركزة		655 حالة استشفاء متوسطة					
				46,236 حالة في العزل المنزلي		2 حالة جديدة في القطاع الصحي					
						94 الحالات المكررة					
						13,5 % نسبة الفحوصات الإيجابية لكل 100 فحص					
								1,824,030 فحص كورونا منذ 21 شباط 2020			
80,401,075				169,472				العدد الإجمالي			
1,760,738				1,379				عدد الوفيات			
2.18 %				0.81 %				نسبة الوفيات			
56,655,443				120,780				عدد حالات الشفاء			
								1,785 فحوصات للوافدين عبر المطار والمعابر الحدودية		10,168 فحوصات للمقيمين خلال 24 ساعة المنصرمة	

المرجع: المعلومات الصادرة عن وزارة الصحة العامة

عدد الأسرة المتوافرة للمصابين بفيروس كورونا ونسبة الإشغال (خلال الـ 24 ساعة المنصرمة)



للاطلاع **يوميًا** على كافة تفاصيل توزع الأسرة المتوافرة لمرضى كوفيد-19 في مختلف المحافظات حسب المستشفيات:

عبر الكمبيوتر: <https://bit.ly/DRM-HospitalsOccupancy-PC>

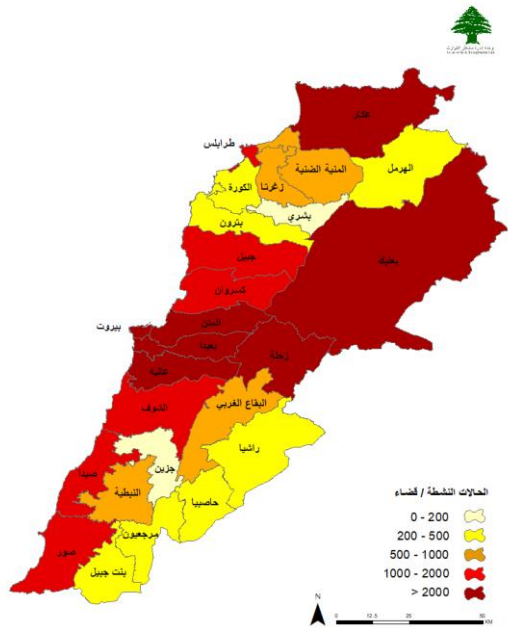
عبر الهاتف: <https://bit.ly/DRM-HospitalsOccupancy-Mobile>

توزع الحالات اليومية حسب البلديات

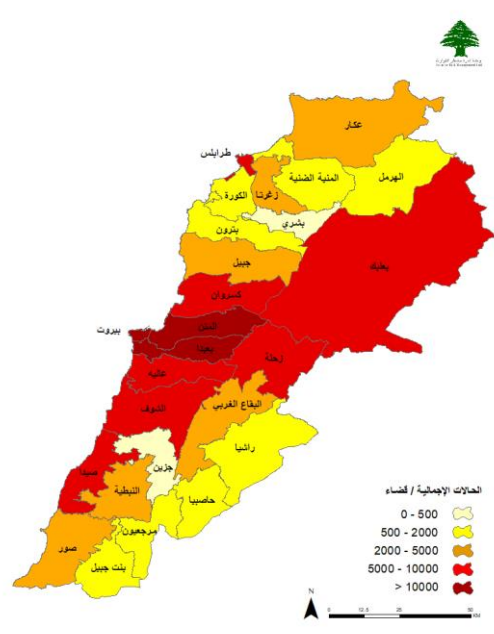
بيروت	122	بعيدا	200	المتن	109	الشوف	86	كسروان	22	طرابلس	59	عكار	50	بعلبك	139	صيدا	66	زحلة	71
عين المريسة	5	الشيخ	13	برج حمود	2	الدامور	3	صربا	1	باب الرمل	1	حلبا	6	بعلبك	38	صيدا القديمة	16	المعلقة	1
راس بيروت	3	الجناح	11	سن الفيل	3	حارة الناصمه	2	ذوق مكاييل	2	التل	1	منايرة	1	دورس	6	هلايلية	3	مار أنطونيوس	2
قريطم	1	الاوزاعي	4	جديدة المتن	3	شحيم	10	حارة المير	1	القبه	2	كرم صغفور	10	ايعات	3	حارة صيدا	3	حوش الامراء	1
الروشه	3	ابو حسن	2	البوشرية	1	دهيون	1	غدير	2	الزاهرية	1	بقرزلا	2	حوش تل صفية	3	قنانية	1	اراضي	2
الحمرا	3	محطة صغير	1	الدورة	1	كترمايا	2	ذوق مصيح	2	التبانة	1	برج العرب	5	نحلة	1	مئة ومية	2	فرزل	2
عين التينة	1	العغيري	22	الروضة	2	عانتوت	1	أدونيس	1	بساتين طرابلس	1	مزرعة بلده	2	كفر دان	2	مجدليون	1	أبلح	1
المصيطبة	4	عين الزمانة	3	سد البوشرية	2	برجين	1	ادما والدنفه	1	الميناء	1	بزبينا	14	حدث بعلبك	1	عيرا	4	قاع الريم	1
وطى المصيطبة	1	فرن الشباك	1	السنبيه	3	برجا	16	الصفرا	1	بساتين المينا	1	عكار العتيقه	4	راس بعلبك السهل	1	يقسطا	1	وادي العرايش	1
مار الياس	4	حارة حريك	24	الدكوانة	11	بعاصير	1	البوار	3	القلمون	5	بيت الحاج	1	فاكهة	2	غازية	2	شثورا	2
الاولينسكو	1	اليلكي	9	المكلس	2	بنواتي	1	السهيلة	1	الحيصا	1	الحيصا	1	العين	2	معدوشة	1	جلالا	1
ثلة الخياط	1	برج البراجنة	24	انطلياس	7	جعيئا	7	الجية	1	مدينة الجديدة	1	تل بيره	1	توقيره	1	قناريت	1	تعليلا	6
دار الفتوى	2	المريجة	13	النقاش	4	جدرا	3	غزير	1	قيد التحقق	14	ببئين	1	قاع بعلبك	1	خرايب	1	جديتا	2
الصناع	2	تحويطة الغدير	2	الزلقا	1	وادي الزينة	1	غيلة	1	جبيل	11	نهر الباراد	2	حربتا	1	علون	3	سعدنايل	2
الظرف	4	بعيدا	1	الضبية	2	الوردانيه	1	عشقوت	1	جبيل	1	برقايل	3	يويين	1	لويبة	3	قب الياس	5
مينا الحصن	1	الحازمية	2	المنصورية	22	كفر تيه	3	كفر تيه	1	مستبتا	1	يزال	1	دير الاحمر	1	بابلية	2	مريجات	1
المزرعة	3	الفياضية	1	الديشونية	2	بشنتين	1	عين الدلبة	1	بلاط	1	دنيو	1	بدنايل	5	صرفند	4	بر الياس	2
برج أبي حيدر	1	البرزة	1	الفنار	3	الكنيسة	1	قيد التحقق	1	إده	1	بيت يونس	1	تمنين الفوقا	1	بيسارية	3	مجدل عجر	2
الملاعب البلدي	2	عين سعادة	27	عين سعادة	2	دير بابا	1	عشيت	47	عشيت	3	حويش	1	بيت شاما	1	كوثرية السيد	2	ناصرية	1
الطريق الجديدة	7	بطشاي	3	البيساتين	1	كفر حيم	1	حالات	1	القريات	1	حوش الرفقة	1	سكسكية	1	رياق	2	13	3
الحرش	1	اللوزية	1	رومييه	1	الكليله	1	أدونيس	3	خزبة داوود	1	تمنين التحتا	1	نجارية	5	علي النهري	3	2	3
راس النبع	6	الجمهور	1	بصالم	8	بريح	2	قيد التحقق	3	مشتي حسن	1	شمسطار	3	بنغول	3	رعت	1	3	2
البيسطا التحتا	5	كفر شيما	8	ديك المحدثي	1	بعقلين	3	الكورة	27	زبدين	1	كفر ملكي	5	كفر زيد	3	كفر زيد	3	15	4
الأشرفية	12	بعلشبيه	1	مزرعة يشوع	1	غريفة	1	أميون	1	القيبات	1	سرعين الفوقا	1	قيد التحقق	3	قيد التحقق	4	24	83
اوتيل ديو	1	بعلشميه الجديدة	1	بكنيا	1	الجاهلية	1	كفر عفا	1	وادي خالد	3	خضر	1	صور	7	صور	11	1	1
العذلية	2	رويسة البلوط	1	العطشانة	1	بطمة	1	كفر تينيت	2	نبي شيت	2	نبي شيت	2	البيساتين	3	صور	1	2	2
قيد التحقق	46	راس الحرف	3	برمانا	6	بقعاتا	1	كفر كوسبا	2	حور تعلا	1	قرا	1	جل البحر الشمالي	21	صور	1	1	1
عاليه	87	قبيع	2	بعيدات	6	عماطور	1	قبيع	2	قيد التحقق	11	قيد التحقق	2	بريتال	11	صور	1	1	1
شويات العمروسية	3	قراطضة	1	بيت مري	5	الكحلونية	2	دده	2	خريبة	1	بشري	1	الرشيدية	2	صور	13	1	1
حي السلم	9	القصبية	2	المونتفردى	2	المزرعة	1	أنفه	2	بوريدي	1	طورزا	1	دير الشمالي	1	صور	2	1	1
خلدة	3	صليما	1	عين الزيتونة	1	كفر نيرخ	2	راس مسقا	2	قيد التحقق	16	المنيه الضنيه	22	دير قاتون العين	16	صور	2	1	1
الامراء	22	حاصبيا المتن	1	قفقور	1	بتلون	1	ضهر العين	3	الهرمل	14	المنيه	16	دير عامص	14	صور	1	1	1
دير قوبل	2	حمانا	1	نوار	1	معاصر الشوف	1	برسا	1	هرمل	10	بحنين	1	سلعا	10	صور	1	1	1
عرمون	11	الشيانية	5	جزين	3	الباروك	2	الفلحة	3	عفة	3	سير الضنية	1	قانا	3	صور	1	1	1
بشامون	18	قرنايل	1	جزين	1	قيد التحقق	6	قيد التحقق	7	برصا	1	طاران	2	معركة	1	صور	13	1	2
بليل	1	كفر سلوان	1	طيونة	1	انصار	23	قيد التحقق	3	قيد التحقق	7	قيد التحقق	2	معروب	7	صور	1	1	1
بدادون	1	قيد التحقق	5	كفر حونة	1	بنت جبيل	4	البيترون	1	قيد التحقق	2	البيترون	1	ضهر الاحمر	2	صور	2	2	2
عاليه	4	زغرنا	31	مرجعيون	12	عين ايل	4	عقعية الجسر	1	عقعية الجسر	1	شكا العتيقة	1	عين يعال	1	صور	2	6	6
القماطية	1	زغرنا	3	مرجعيون	1	عيترون	1	قيد التحقق	12	عبرين	1	عبرين	1	بكا	1	صور	2	1	1
عيتات	4	رشعين	2	دبين	1	رemis	1	حاصبيا	3	قيد التحقق	3	حاصبيا	1	قيد التحقق	3	صور	2	3	3
كيفون	1	أرده	2	قلبعة	1	عيتا الشعب	6	خلوات النياضة	1	طورا	2	طورا	2	دير قاتون النهر	3	صور	1	1	1
بساتين	1	مجدليا	5	خيام	1	شقرا	2	عين قنبا	1	شحور	1	شحور	1	صريف	2	صور	1	1	1
عبيه	1	حارة الجديدة	1	عديسة	1	حاريص	1	شبيعا	1	صريف	2	صريف	2	عباسية	8	صور	1	1	1
بحدون الضيعة	1	العقبة	1	مركبا	1	كفرا	2	عقبة	1	منصوري	1	منصوري	1	صريف	8	صور	1	1	1
بناتر	1	كفر باشيت	1	مجدل سلم	5	رشاف	1	بناتر	1	مجدل زون	3	مجدل زون	3	منصوري	1	صور	1	1	1
المشرفه	1	كفر فو	1	تولين	1	بيت ليف	1	المشرفه	1	قيد التحقق	81	قيد التحقق	1	قيد التحقق	3	صور	1	1	1
قيد التحقق	2	مزيارة	5	قيد التحقق	5	قيد التحقق	5	قيد التحقق	1	قيد التحقق	7	قيد التحقق	1	قيد التحقق	7	صور	1	1	1
		سبيل	2	قيد التحقق	8	قيد التحقق	8	قيد التحقق	1	قيد التحقق	7	قيد التحقق	1	قيد التحقق	7	صور	1	1	1

توزع الحالات الإيجابية والحالات النشطة

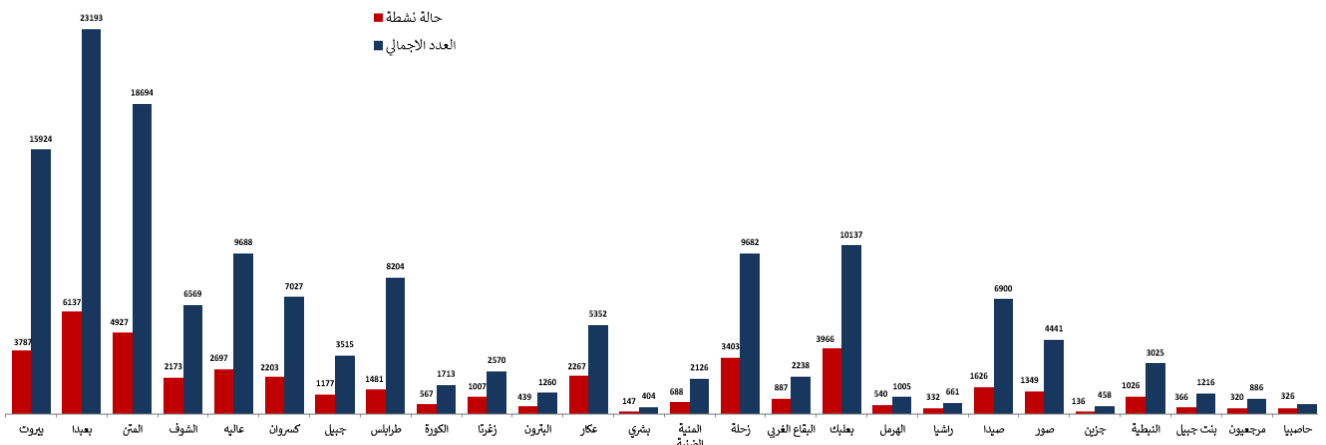
توزع الحالات النشطة



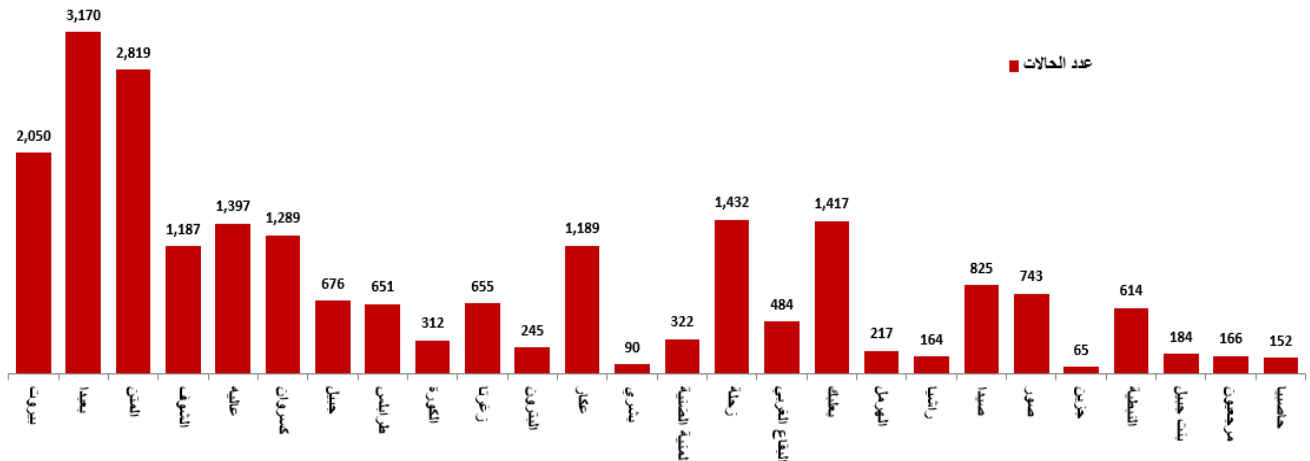
توزع الحالات الإجمالية



توزع الحالات التراكمية حسب الأفضية



عدد الحالات الإيجابية خلال الـ 14 يوم الماضية حسب الأفضية



المراجع: المعلومات الصادرة عن وزارة الصحة العامة

يمكن الاطلاع على التقرير وكافة التعاميم الرسمية الصادرة على الرابط: <http://drm.pcm.gov.lb>

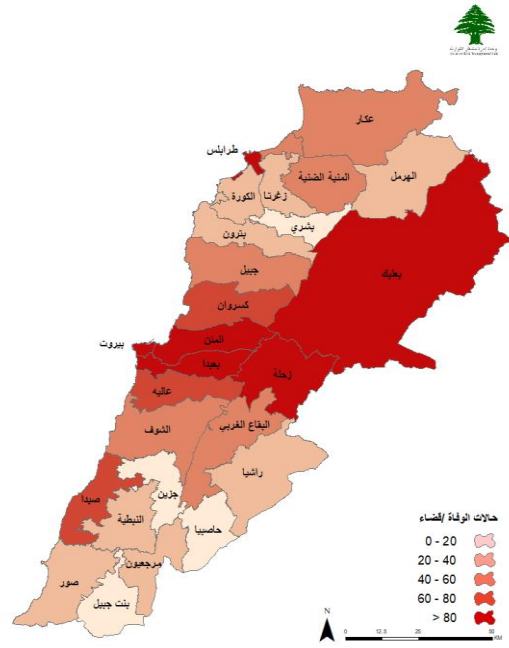
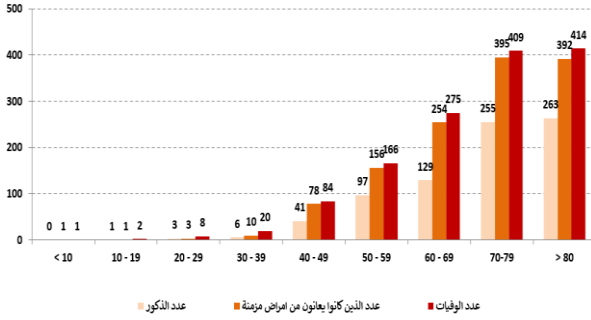
أو عبر وسائل التواصل الاجتماعي @DRM_Lebanon

توزع حالات الوفاة

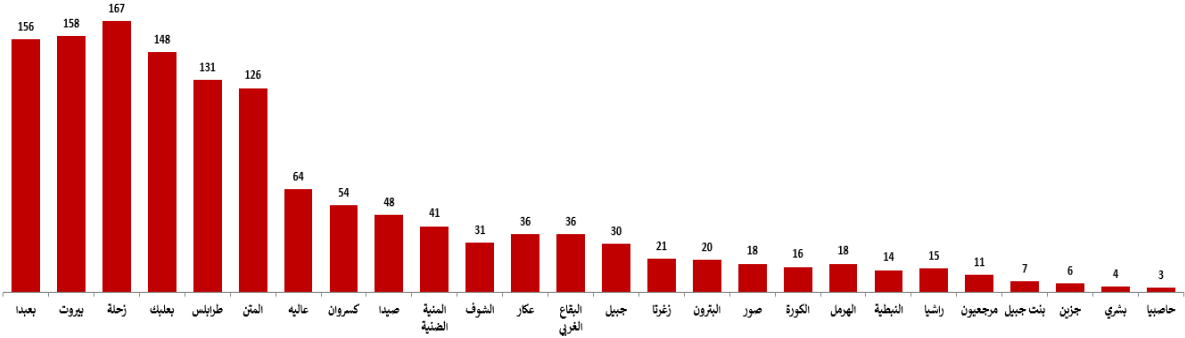
توزع حالات الوفاة حسب المستشفيات ومنطقة السكن

#	المستشفى	السكن (القضاء)	الجنس	العمر (سنة)	وجود امراض مزمنة
1	بعلبك الحكومي	بعلبك	انثى	59	نعم
2	دار الأمل	الهرمل	الانثى	64	نعم
3	بعلبك الحكومي	بعلبك	ذكر	78	نعم
4	الجامعة الأمريكية	بيروت	الانثى	84	نعم
5	بري الحكومي	نابطية	الانثى	79	نعم
6	بعلبك الحكومي	بعلبك	الانثى	84	نعم
7	طرابلس الحكومي	طرابلس	ذكر	64	نعم
8	جزين	حاصبيا	الانثى	77	نعم
9	المراس	زحلة	ذكر	89	نعم
10	السيدة للأمراض المزمنة	المن	الانثى	91	نعم
11	الحريري الحكومي	بيروت	ذكر	85	نعم
12	دار الأمل	زحلة	ذكر	71	كلا

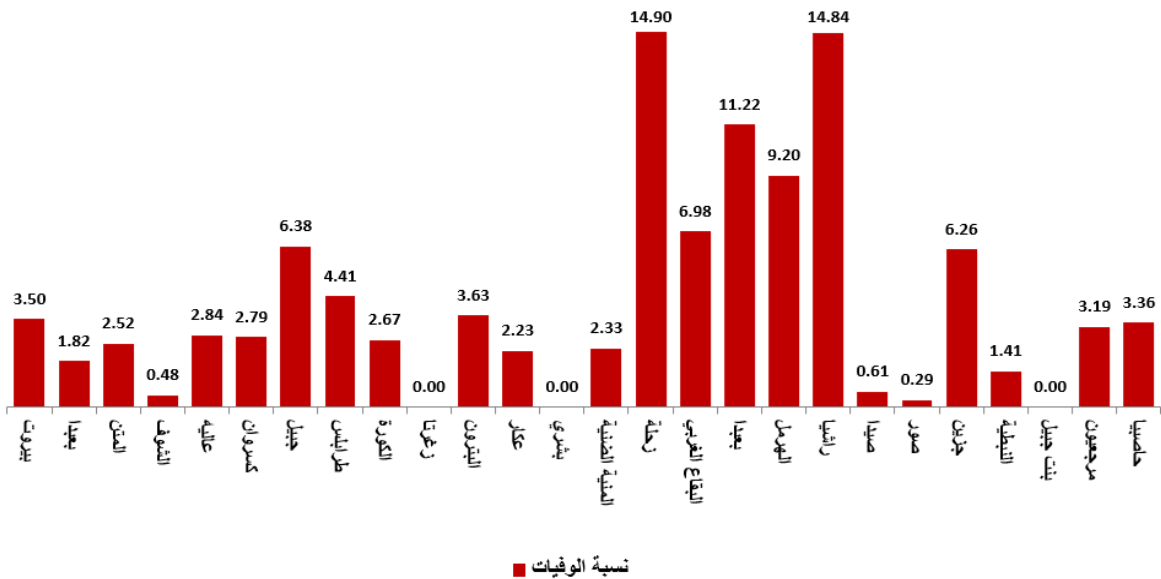
عدد الوفيات حسب الفئة العمرية



توزع حالات الوفاة التراكمية حسب الأفضية



نسبة الوفيات خلال الـ 14 يوم المنصرمة حسب الأفضية

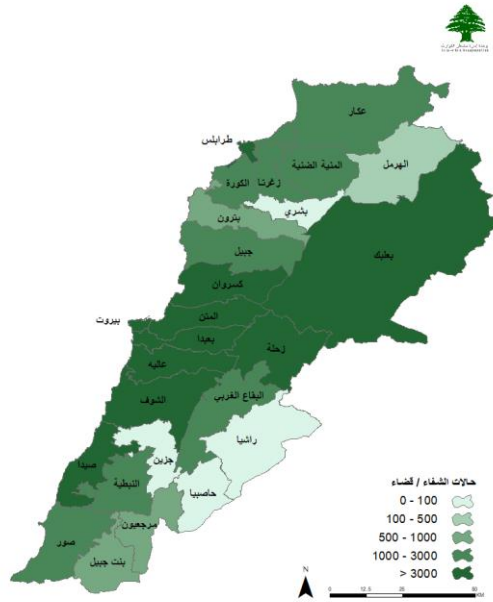


المرجع: المعلومات الصادرة عن وزارة الصحة العامة

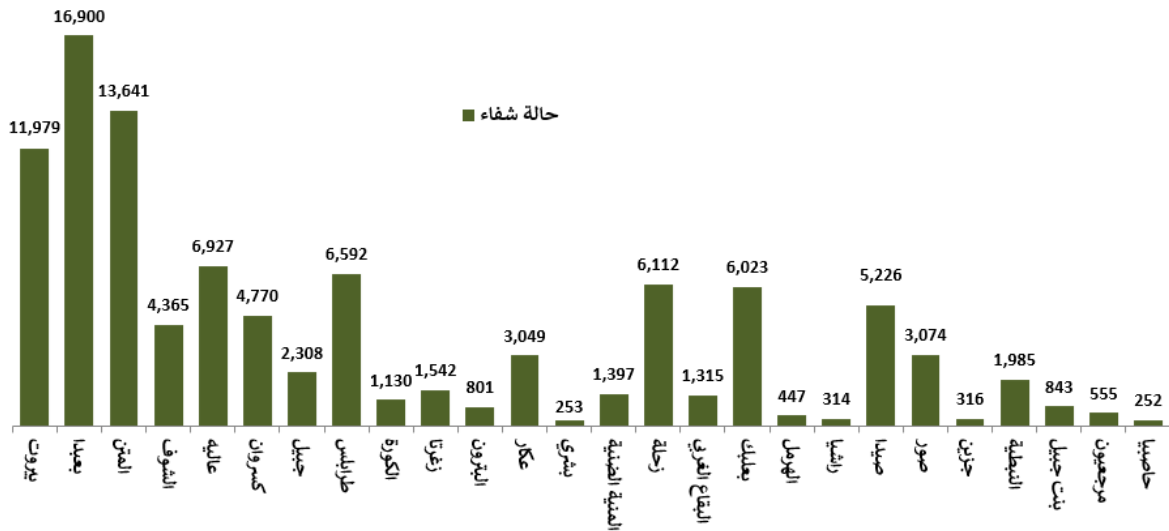
يمكن الاطلاع على التقرير وكافة التعاميم الرسمية الصادرة على الرابط: <http://drm.pcm.gov.lb>

أو عبر وسائل التواصل الاجتماعي @DRM_Lebanon

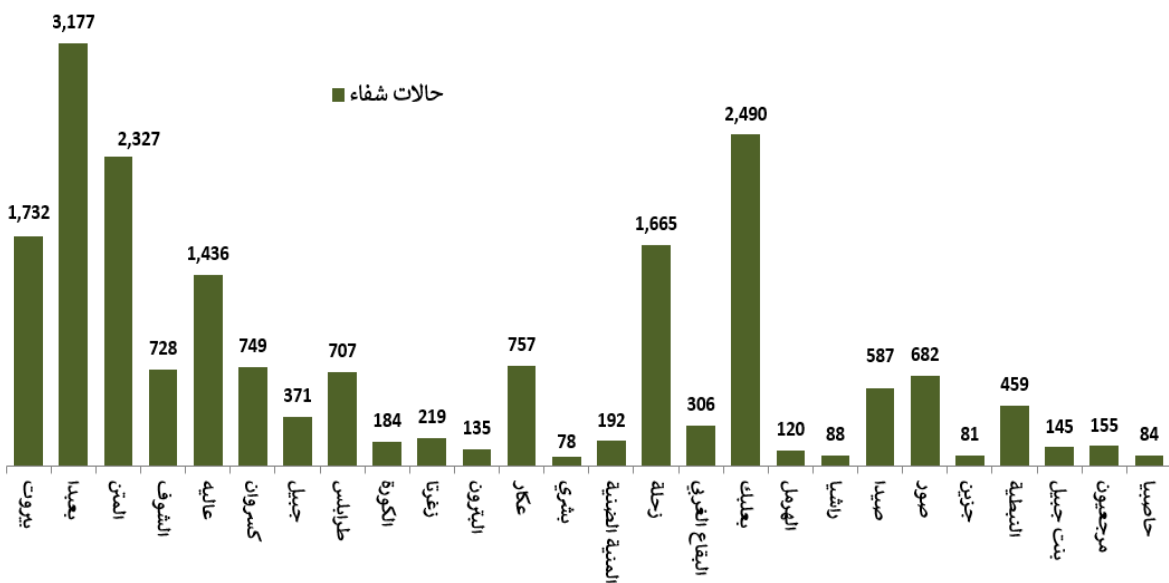
توزع حالات الشفاء



توزع حالات الشفاء التراكمية حسب الأفضية



عدد حالات الشفاء خلال الـ 14 يوم المنصرمة حسب الأفضية

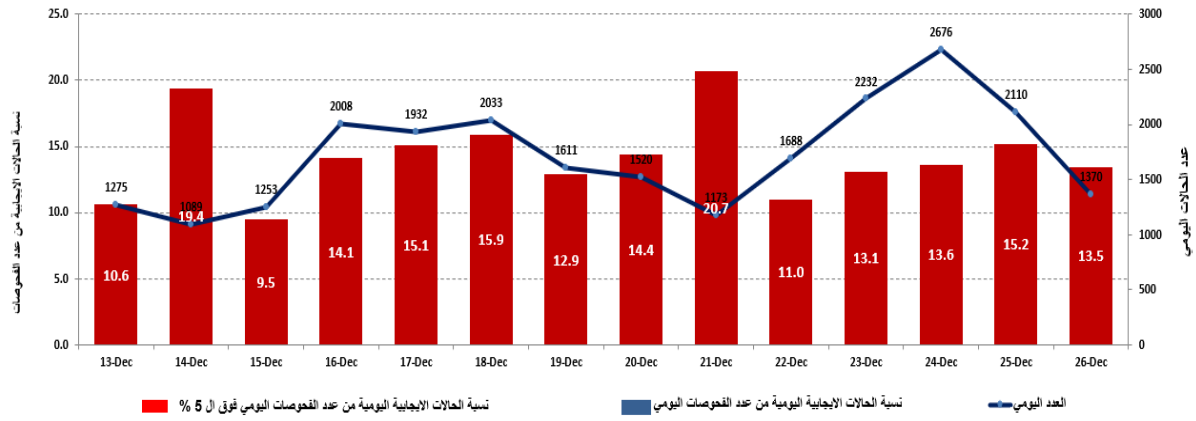


المرجع: المعلومات الصادرة عن وزارة الصحة العامة

يمكن الاطلاع على التقرير وكافة التعاميم الرسمية الصادرة على الرابط: <http://drm.pcm.gov.lb>

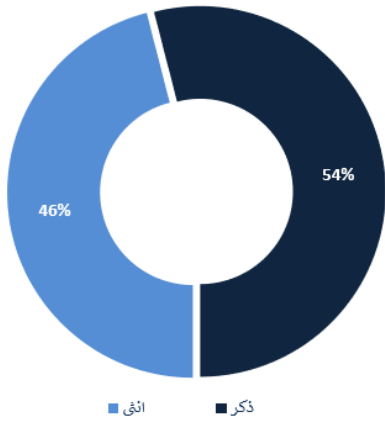
أو عبر وسائل التواصل الاجتماعي @DRM_Lebanon

نسبة الحالات الإيجابية من عدد الفحوصات اليومية خلال الـ 14 يوم الماضية

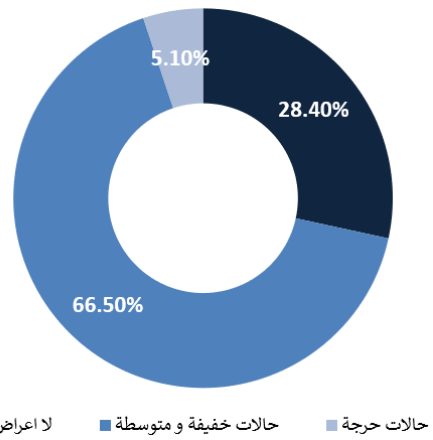


المرجع: المعلومات الصادرة عن وزارة الصحة العامة

توزع الحالات حسب الجنس

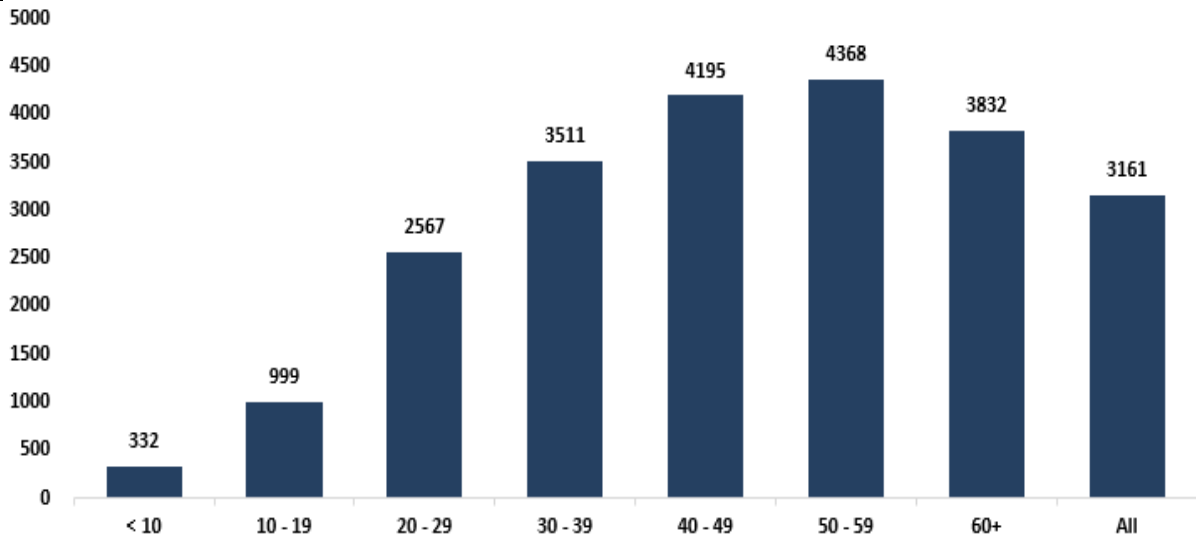


توزع الحالات حسب مستوى المرض



المرجع: المعلومات الصادرة عن وزارة الصحة العامة

توزع الحالات حسب العمر

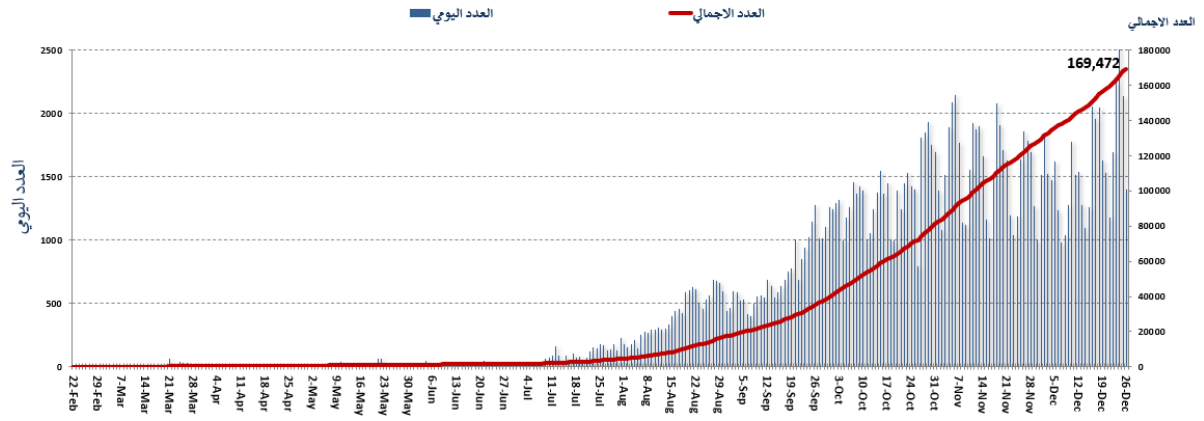


المرجع: المعلومات الصادرة عن وزارة الصحة العامة

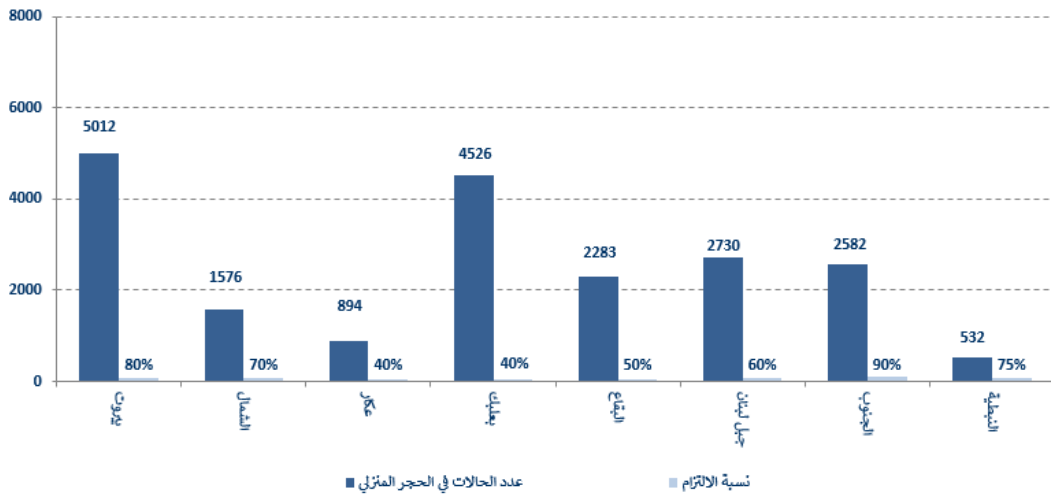
يمكن الاطلاع على التقرير وكافة التعاميم الرسمية الصادرة على الرابط: <http://drm.pcm.gov.lb>

أو عبر وسائل التواصل الاجتماعي @DRM_Lebanon

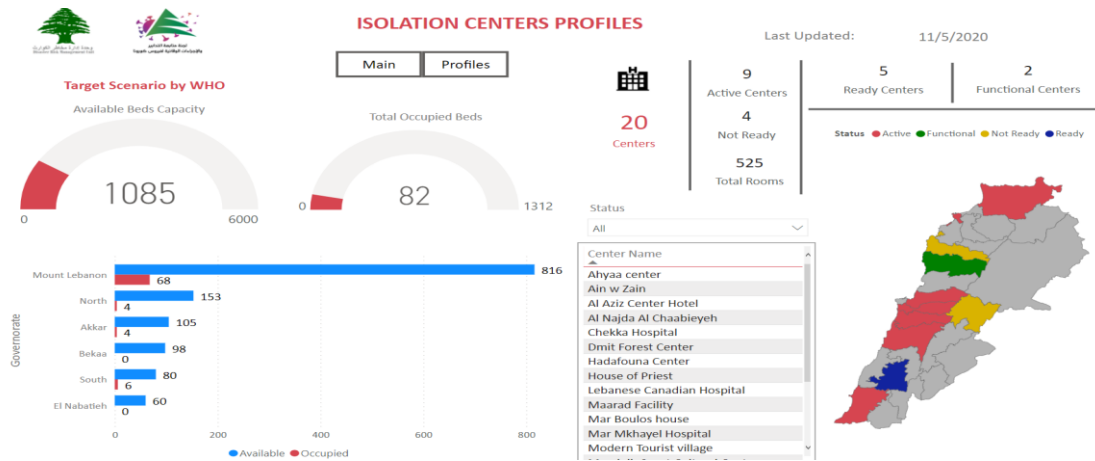
المنحنى الوبائي حسب عدد الحالات اليومية



توزع حالات العزل المنزلي في المحافظات ونسبة الالتزام



نسبة إشغال مراكز العزل للحالات المصابة بفيروس كورونا



للمزيد من المعلومات حول توزع مراكز العزل ونسبة إشغالها، الدخول على الرابط التالي: <http://bit.ly/DRM-IsolationCentersProfiles>

ملاحظة: تم تجهيز هذه المراكز بالتعاون بين اللجنة الوطنية لمتابعة التدابير والإجراءات الوقائية لمواجهة فيروس كورونا والمحافظين والبلديات، برنامج الأمم المتحدة الإنمائي، منظمة الصحة العالمية، منظمة اليونيسيف، وزارة الصحة العامة، نقابة الممرضات والممرضين في لبنان، نقابة الاختصاصيين في العمل الاجتماعي.

يمكن الاطلاع على التقرير وكافة التعاميم الرسمية الصادرة على الرابط: <http://drm.pcm.gov.lb>

أو عبر وسائل التواصل الاجتماعي @DRM_Lebanon

وزارة الصحة العامة

- بدأت فرق وزارة الصحة العامة حملات فحوص موجهة في عدد من المدن والبلدات والقرى التي تشهد عددا مرتفعا من الإصابات بكورونا بهدف تحديد الواقع الوبائي والحد من تزايد انتشار الفيروس. ومن المقرر أن تطلق الوزارة حملات فحوص في خلال فترة الأعياد مذكرة المواطنين بضرورة عدم التخلي عن الإجراءات الوقائية الضرورية تحسبا للمزيد من الارتفاع الخطر في عدد الإصابات.

الصليب الأحمر اللبناني

عدد الحالات التي تم نقلها إلى المستشفيات	11,161 (95 حالة جديدة)	عدد مراكز الإسعاف التي تستجيب	48	عدد فحوصات PCR التي تم نقلها إلى المختبرات	60,655	عدد المستفيدين من حملات متابعة إجراءات الوقاية	240,965
عدد المستفيدين من حلقات التوعية	127,521 (4056 مستفيداً جديداً)	عدد المتدربين على إعداد خطط استجابة محلية	8,907	عدد المسعفين المدربين	1498	عدد المتطوعين المدربين على نقل فحوصات PCR	166
عدد المتدربين على إدارة مراكز الحجر الصحي	8,879	عدد متطوعي الصليب الأحمر المدربين على التوعية	550	عدد المدربين على إقامة حملات توعية	321	عدد المتطوعين الجامعيين المدربين على إجراءات الوقاية في الشركات	967
عدد المرافق التي تم تعقيمها	1,085 (9 مرافق جديدة)	عدد الملصقات والمنشورات التي تم توزيعها	1,268,839	عدد المعدات التي تم توزيعها	266,119	عدد المستفيدين من المنصات الإلكترونية	4,825

الأجهزة الأمنية والعسكرية

المهام	الجهة																												
- توزيع مساعدات اجتماعية (400 ألف ليرة لبنانية) ومساعدات غذائية في كافة المناطق اللبنانية عبر مكتب التعاون العسكري المدني CIMIC. - تنبيه وتوجيه المواطنين والسائقين لتطبيق قرارات التعبئة العامة وتفريق التجمعات ومساندة الأجهزة الأمنية.	الجيش																												
- تسيير دوريات وإقامة حواجز ظرفية ونقاط مراقبة ثابتة ومتحركة في مختلف المناطق وتسطير محاضر ضبط بحق المخالفين لقرارات التعبئة العامة. - تَوَزَّعت المحاضر التي تم تسطيرها بحق المخالفين لقرارات التعبئة العامة خلال الـ 24 ساعة المنصرمة على النحو التالي:	المديرية العامة لقوى الأمن الداخلي																												
<table border="1"> <thead> <tr> <th colspan="2">عدد محاضر الضبط خلال الـ 24 ساعة المنصرمة</th> <th colspan="2">مجموع المحاضر منذ 2020/3/8</th> </tr> </thead> <tbody> <tr> <td>محاضر خطية بحق مؤسسات مخالفة لقرار التعبئة العامة</td> <td>0</td> <td>بيروت</td> <td>38950</td> </tr> <tr> <td>محاضر خطية بحق أشخاص مخالفين (منع تجول، تباعد اجتماعي...)</td> <td>19</td> <td>جبل لبنان</td> <td>42212</td> </tr> <tr> <td>محاضر خطية بحق الأشخاص المخالفين لقرار وضع كمامة</td> <td>67</td> <td>البقاع</td> <td>16414</td> </tr> <tr> <td>المجموع</td> <td>86</td> <td>الشمال</td> <td>13583</td> </tr> <tr> <td></td> <td></td> <td>الجنوب</td> <td>13373</td> </tr> <tr> <td></td> <td></td> <td>المجموع</td> <td>124532</td> </tr> </tbody> </table>	عدد محاضر الضبط خلال الـ 24 ساعة المنصرمة		مجموع المحاضر منذ 2020/3/8		محاضر خطية بحق مؤسسات مخالفة لقرار التعبئة العامة	0	بيروت	38950	محاضر خطية بحق أشخاص مخالفين (منع تجول، تباعد اجتماعي...)	19	جبل لبنان	42212	محاضر خطية بحق الأشخاص المخالفين لقرار وضع كمامة	67	البقاع	16414	المجموع	86	الشمال	13583			الجنوب	13373			المجموع	124532	
عدد محاضر الضبط خلال الـ 24 ساعة المنصرمة		مجموع المحاضر منذ 2020/3/8																											
محاضر خطية بحق مؤسسات مخالفة لقرار التعبئة العامة	0	بيروت	38950																										
محاضر خطية بحق أشخاص مخالفين (منع تجول، تباعد اجتماعي...)	19	جبل لبنان	42212																										
محاضر خطية بحق الأشخاص المخالفين لقرار وضع كمامة	67	البقاع	16414																										
المجموع	86	الشمال	13583																										
		الجنوب	13373																										
		المجموع	124532																										
- الإفادة عن عدد الحالات الإيجابية الجديدة في مختلف المحافظات والأقضية والحالات في الحجر المنزلي وحالات الوفاة. - متابعة الإجراءات التي تقوم بها الفرق الطبية في مراكز فحص الواصلين في المطار وعلى المعابر الحدودية.	المديرية العامة للأمن العام																												
- تسيير دوريات في مختلف المحافظات وإقامة نقاط مراقبة ثابتة ومتحركة لمتابعة تنفيذ قرار التعبئة العامة وتنبيه المواطنين للالتزام بالتدابير الوقائية، وتنبيه المتاجر والمؤسسات التجارية بضرورة تنظيم أدوار دخول الزبائن منعاً للاكتظاظ والحفاظ على التباعد الاجتماعي. - التبليغ عن نسبة الالتزام بقرار التعبئة العامة في المحافظات التي جاءت على النحو التالي خلال الـ 24 ساعة المنصرمة:	المديرية العامة لأمن الدولة																												
<table border="1"> <thead> <tr> <th>بيروت</th> <th>الجنوب</th> <th>الشمال</th> <th>عكار</th> <th>البقاع</th> <th>النبطية</th> <th>بعلبك الهرمل</th> <th>جبل لبنان</th> </tr> </thead> <tbody> <tr> <td>%55</td> <td>%45</td> <td>%40</td> <td>%40</td> <td>%40</td> <td>%50</td> <td>%30</td> <td>%45</td> </tr> </tbody> </table>	بيروت	الجنوب	الشمال	عكار	البقاع	النبطية	بعلبك الهرمل	جبل لبنان	%55	%45	%40	%40	%40	%50	%30	%45													
بيروت	الجنوب	الشمال	عكار	البقاع	النبطية	بعلبك الهرمل	جبل لبنان																						
%55	%45	%40	%40	%40	%50	%30	%45																						

وزارة الأشغال العامة والنقل

مطار رفيق الحريري الدولي (خلال الـ 24 ساعة المنصرمة)

الرحلات القادمة		الرحلات المغادرة	
عدد الرحلات	31	عدد الرحلات	32
عدد الواصلين	4029	عدد المغادرين	3462

المرافئ (خلال الـ 24 ساعة المنصرمة)

السفن القادمة		السفن المغادرة		المرافئ
العدد	قادمة من	العدد	الوجهة	
1	مرسين		الحمولة	بيروت
1			مستوعبات	المجموع

قرارات / إجراءات عامة

صدر عن لجنة متابعة التدابير والإجراءات الوقائية لمواجهة فيروس كورونا في اجتماعها الذي عقد يوم الإثنين بتاريخ 2020/12/21 توصية حول الإجراءات المطلوب اتخاذها في ظل ظهور السلالة الجديدة لفيروس كورونا في المملكة المتحدة بناء على المعطيات العلمية المتوفرة لتاريخه وبناء على احتمالية انتشار هذه السلالة الجديدة في عدة بلدان أوروبية، حيث تقرر أن تقوم وزارة الصحة العامة بإجراء فحص PCR لجميع الوافدين من المملكة المتحدة إلى لبنان عند وصولهم إلى مطار بيروت الدولي على نفقة شركة طيران الشرق الأوسط، مع إلزامية قيام هؤلاء الوافدين بإجراء فحص PCR للمرة الثانية بعد 72 ساعة من دخول الأراضي اللبنانية في إحدى المختبرات المعتمدة من وزارة الصحة العامة. كما تتولى وزارة الصحة العامة تزويد وزارة الداخلية والبلديات بكافة المعلومات المتعلقة بعناوين هؤلاء الوافدين ليصار إلى تتبعهم، وأن يتم حجر الحالات الإيجابية عند ظهور النتائج في مراكز الحجر الصحي المعتمدة لحين إجراء فحص يحدد سلالة الفيروس المصابين به.

تطبيق القرار الصادر عن وزارة الداخلية والبلديات بناء على توصيات لجنة متابعة التدابير والإجراءات الوقائية لمواجهة فيروس كورونا، رقم 1612 بتاريخ 2020/12/21 الذي يتعلق بتعديل التدابير والإجراءات الوقائية لمواجهة وباء كورونا اعتباراً من 2020/12/23 لغاية 2020/12/31. أبرز ما جاء فيه:

- تحديد مواقيت الولوج والدخول إلى الشوارع بين الساعة الثالثة والخامسة فجراً، وذلك اعتباراً من الساعة الخامسة من صباح يوم الأربعاء الموافق فيه 2020/12/23 لغاية الساعة الخامسة من صباح يوم الجمعة الموافق فيه 2021/1/1.
- تعليمات الانتقال بالآليات الخاصة والعمومية والشاحنات.
- مواقيت فتح القطاع العام والقطاعات الاقتصادية والتجارية في كافة المناطق اللبنانية وفق الجدول المدرج في القرار مع تنظيم المناوبة في العمل بما يتلاءم مع مواقيت التنقل، والتقيد بالعدد المسموح في كل قطاع واعتماد البطاقة الوظيفية لإثبات هوية الأشخاص المستثنين أثناء تنقلهم من وإلى عملهم.
- السماح بإقامة المناسبات الاجتماعية المختلفة وذلك بقدرة استيعابية بمعدل 50%.
- السماح بفتح الحانات والملاهي والمراقص الليلية وفق الشروط الخاصة بعمل المطاعم فقط وذلك لحين صدور قرار مغاير، مع تقليص القدرة الاستيعابية للزبائن إلى 50% بعد تفرغ الكراسي والطاولات، وتنظيم مخطط موقع من قبل وزارة السياحة وذلك بهدف تأمين التباعد الاجتماعي، بحيث يراعي المخطط الحفاظ على مسافة مترين على الأقل بين الطاولات، جلوس ثمانية أشخاص كحد أقصى على كل طاولة، عدم تخصيص مساحة مشتركة للرقص وتعبئة نموذج "التعهد والالتزام وإيداعه وزارة السياحة".

- التنسيق مع المرجعيات الدينية فيما يخص المناسبات الدينية والصلوات في دور العبادة.
- حصر قرار فتح أو إقفال المؤسسات التعليمية والوحدات الإدارية في كافة البلدات والقرى بوزير التربية والتعليم العالي.
- الأحكام العامة المتعلقة بأعداد المتنقلين بوسائل النقل العامة والخاصة المحددة، إجراءات الوقاية والسلامة العامة، إلزامية وضع الكمامة، النظافة الشخصية وخاصة غسل اليدين، التعقيم بصورة دائمة وعدم الاكتظاظ مع المحافظة على المسافات بين الأشخاص وتنظيم الأدوار على صناديق الدفع.

- الاستثناءات الخاصة بالتنقل ومنع التجول (العسكريون وموظفو القطاع الصحي والعاملون في السلك الدبلوماسي والإعلاميون وموظفو المرفأ والوكالات البحرية والمطار، إضافة إلى مؤسسة كهرباء لبنان وقاديشا ومؤسسات المياه ومقدمو الخدمات لهما وعمال المطاحن وشركات كنس وجمع ونقل النفايات، الآليات العسكرية وآليات الدفاع المدني والإطفاء وشرطة البلديات والصليب الأحمر اللبناني وسيارات الإسعاف والجهاز الطبي، آليات السلك الدبلوماسي والأمم المتحدة ووسائل الإعلام والإعلاميون، الرافعات والآليات المخصصة لنقل وقطر السيارات، الآليات المخصصة لذوي الاحتياجات الخاصة والمزودين ببطاقة من وزارة الشؤون الاجتماعية والوافدون والمغادرون ومن يقطنهم من وإلى المطار شرط حيازتهم على صورة عن تذكرة السفر.

- مهام المحافظين ورؤساء البلديات والقائمقامين في تطبيق القرار.
- تشدد وحدات المديرية العامة للأمن الداخلي في تطبيق هذا القرار.

صدر عن المديرية العامة للطيران المدني في وزارة الأشغال العامة والنقل التعميم رقم 2/62 بتاريخ 2020/12/21 إلى جميع شركات الطيران وشركات الخدمات الأرضية العاملة في مطار رفيق الحريري الدولي في بيروت حول الإجراءات الخاصة بالركاب القادمين من بريطانيا، أضيفت بموجبه المملكة المتحدة إلى كل من العراق وسوريا وتركيا وجميع الدول الأفريقية حيث يخضع جميع القادمين منها (لا يشمل ذلك الركاب العابرين عبر المملكة المتحدة) لفحص PCR في المطار عند وصولهم، على أن يلتزم الركاب القادمين من المملكة المتحدة بالحجر المنزلي لحين تبلغهم بنتيجة الفحص الثاني الذي يجرى بعد 72 ساعة من تاريخ دخولهم إلى الأراضي اللبنانية.

مخالفات قرارات التعبئة العامة

- مخالفة سائقي النقل المشترك (الباصات والفانات) للعدد المسموح من الركاب.
- اكتظاظ في محلات بيع المواد الغذائية والتجارية وعدم تنظيم الأدوار على صناديق الدفع وعدم احترام المسافة الآمنة بين الزبائن والالتزام بوضع الكمامات.
- تجمعات امام ماكينات سحب الأموال ومكاتب تحويل الأموال وعدم مراعاة التدابير الصحية.
- مخالفة بعض المقاهي لقرار منع تقديم النرجيلة والعدد المسموح للزبائن (50%).
- مخالفة بعض الحانات والملاهي الليلية للقرار 1556.
- عدم التزام المخالطين لحالات مؤكدة بإجراءات العزل المنزلي لحين صدور نتائج الفحوصات المخبرية.

عند الشعور بأية عوارض، الاتصال مباشرة على الرقم الساخن لوزارة الصحة العامة: 1214 أو 01/594459



البسوا الكمامات خارج المنزل
تجنبوا لمس الوجه
غطوا الفم والأنف بالكوع المني عند السعال
أو العطس



خلينا ملتزمين
حتى يندكر ما ينعاد



حافظوا على مسافة آمنة

التباعد
الجسدي

المختبرات التي لم تلتزم بالإجراءات المعتمدة من قبل وزارة الصحة العامة
حول المعلومات المطلوب تسجيلها للحالات المصابة خلال الـ 24 ساعة المنصرمة

المختبرات التي لم تحدد القضاء (خلال الـ 24 ساعة المنصرمة)

عدد الحالات الإيجابية دون تحديد القضاء	المختبرات / المستشفيات
12	مختبرات INOVIE الفياضية
16	مركز فحوصات الوافدين في مطار رفيق الحريري الدولي
25	مستشفى رفيق الحريري الجامعي
1	مستشفى أبو جودة
23	مختبرات الهادي - حارة حريك
18	مستشفى حداد الوردية
3	مستشفى راغب حرب
6	مستشفى سان جورج - الحدث
1	مستشفى جبل لبنان
1	مستشفى الجامعة الأميركية
1	مستشفى رزق
1	مستشفى بيلفو
1	مستشفى سان جوزف الأشرفية

المختبرات التي لم تحدد مكان السكن (خلال الـ 24 ساعة المنصرمة)

عدد الحالات الإيجابية دون تحديد مكان السكن	المختبرات / المستشفيات
12	مختبرات INOVIE الفياضية
16	مركز فحوصات الوافدين في مطار رفيق الحريري الدولي
2	مختبرات سلام
5	مختبرات عقيقي وبولس
25	مستشفى رفيق الحريري الجامعي
6	مستشفى جبل لبنان
6	مستشفى سان جورج الحدث
6	مستشفى سان جورج الأشرفية
1	مستشفى أبو جودة
24	مختبرات الهادي - حارة حريك
1	مستشفى حمود
18	مستشفى حداد الوردية
6	مستشفى راغب حرب
3	المستشفى اللبناني الفرنسي
3	مستشفى صيدا الحكومي
1	مستشفى اليوسف
5	مستشفى الياس الهراوي الحكومي
2	مستشفى الجعيتاوي
2	مستشفى النبطية الحكومي نبيه بري
1	مستشفى القلب الأقدس
1	المستشفى العسكري
1	مستشفى الجامعة الأميركية
1	مستشفى رزق
1	مستشفى بيلفو
1	مستشفى مظلوم

المختبرات التي لم تحدد رقم الهاتف (خلال الـ 24 ساعة المنصرمة)

عدد الحالات الإيجابية دون تحديد رقم الهاتف	المختبرات / المستشفيات
2	مختبرات الهادي - حارة حريك

المرجع: المعلومات الصادرة عن وزارة الصحة العامة

يمكن الاطلاع على التقرير وكافة التعاميم الرسمية الصادرة على الرابط: <http://drm.pcm.gov.lb>

أو عبر وسائل التواصل الاجتماعي @DRM_Lebanon

اللائحة المحدثة للمختبرات المعتمدة من قبل وزارة الصحة العامة لإجراء فحوصات الـ PCR

المختبرات الحكومية المؤهلة لإجراء التشخيص المخبري لفيروس كورونا بطريقة الـ PCR-RT

المختبر	الموقع
RHUH	بيروت
مستشفى رفيق الحريري الجامعي	
HALBA Governmental Hospital	حلبا
مستشفى حلبا الحكومي	
TRIPOLI Governmental Hospital	طرابلس
مستشفى طرابلس الحكومي	
BATROUN Governmental Hospital	البترون
مستشفى البترون الحكومي	
Ftough Kesserwan Gov. Hospital	كسروان
مستشفى فتوح كسروان الحكومي (البوار)	
Seblin Governmental Hospital	سبلين
مستشفى سبلين الحكومي	
Saida Governmental Hospital	صيда
مستشفى صيدا الحكومي	
NABIH BERRI Gov. Hospital	النبطية
مستشفى نبيه بزّي الحكومي الجامعي	
TEBNIN Governmental Hospital	تبنين
مستشفى تبنين الحكومي	
BINT JBEIL Governmental Hospital	بنت جبيل
مستشفى بنت جبيل الحكومي	
BAALBECK Gov. Hospital	بعلبك
مستشفى بعلبك الحكومي	
Hermel Governmental Hospital	الهرمل
مستشفى الهرمل الحكومي	
ELIAS EL HRAWI Gov. Hospital	زحلة
مستشفى الرئيس الياس الهراوي الحكومي	
Baabda Governmental Hospital	بعبداء
مستشفى بعبداء الحكومي	

المختبرات الخاصة المؤهلة لإجراء التشخيص المخبري لفيروس كورونا بطريقة الـ PCR-RT

المختبر	الموقع
AUBMC	بيروت
مستشفى الجامعة الأميركية	
Hôtel Dieu de France	بيروت
مستشفى أوتيل ديو الجامعي	
Laboratoires Rodolphe Mérieux (Université Saint-Joseph)	بيروت
مختبرات رودولف ميرييو (الجامعة اليسوعية - المتحف)	
George-Saint UMC Hospital	بيروت
مستشفى القديس جاورجيوس الجامعي	
General Makassed Hospital	بيروت
مستشفى المقاصد	
LAU Medical Center - Rizk Hospital	بيروت
مستشفى رزق الجامعي	
CHU - Geitawi Libanais Hospital	بيروت
مستشفى اللبناي الجعيتاوي الجامعي	
Hôpital Notre-Dame du Rosaire	بيروت
مستشفى الوردية	
Clemenceau Medical Center (CMC)	بيروت
مركز كليمنصو الطبي	
Doctors' Center	بيروت
مختبر مركز الأطباء	
Fontana Laboratories	بيروت
مختبر فونتانا (الحمرا)	
General Security Laboratories	بيروت
مختبر الأمن العام (العديلية)	
CEMA	بيروت
مختبر سيما	
Ghorra-Jabre Laboratories	الأشرفية
مختبرات جبر وجرّة	
Saint Marc Medical & Diagnostic Center	الأشرفية
مختبر السان مارك	
PHD	بيروت
مختبر PHD	
Saint Joseph Medical Center	بيروت
مختبر مركز مار يوسف الطبي	
Dar al Hawraa Medical Center	بيروت
مختبر دار الحوراء	
Laboratoire Moderne (Modern Lab.- Berjaoui)	الغبيري
المختبرات الحديثة	
Sahel General Hospital (SGH)	الغبيري
مستشفى الساحل	
Al Zahraa Hospital	الغبيري
مستشفى الزهراء الجامعي	
Al Rassoul Al Aazam Hospital	برج البراجنة
مستشفى الرسول الأعظم	
Bahman Hospital	حارة حريك
مستشفى بهمن	
National Diagnostic Services Company (NDSC)	حارة حريك
مختبر ناشيونال دياغنونستك سيرفس كومباني	
Center Diagnostic Medical	المريجة
مختبر الدكتور محمود عثمان - مركز التحاليل الطبية	
ADC (Center Diagnostic American)	الجناح
مختبر أميريكين دياغنونستك سنتر	
Mount Lebanon Hospital	بعبداء
مستشفى جبل لبنان	
Hadath - George-Saint Hôpital	بعبداء
مستشفى السان جورج الحدث	
Laboratory Al Hadi	بعبداء
مختبر الهادي	
INOVIE	بعبداء
مختبر INOVIE Liban-	
Molecular Biology and Cancer immunology Laboratory in LU	الحدث
مختبر علم الأحياء الجزيئية في الجامعة اللبنانية	
Sacré - Coeur Hôpital	الحازمية
مستشفى قلب يسوع	
Clinigene	الحازمية
مختبر كلينيجان	
Dr. Samir Serhal Hospital	المتن
مستشفى سرحال	
Life for Trans medical	المتن
مختبر ترانس ميدكال فور ليف	
Hopital St. Joseph	المتن
مستشفى مار يوسف (مركز ريموند وعائدة نجار)	
Haroun Hospital	الزلفا
مستشفى هارون	
St. Michel Lab	المتن
مختبرات سان ميشال للتحاليل الطبية	
	بصاليم
مختبر مركز الشرق الأوسط الصحي ش.م.ل	
BelleVue Medical Center (BMC)	المنصورية
مستشفى بلفو	

Haykal Albert Hôpital	مستشفى هيكل	الكورة
University of Balamand	مختبر جامعة البلمند	الكورة
Hopital El Koura	مستشفى الكورة	الكورة
Centre Hospitalier du Nord (CHN)	مركز الشمال الاستشفائي	زغرتا
Mazloum Hospital	مستشفى المظلوم	طرابلس
Al Mounla Hospital	مستشفى المنلا	طرابلس
Nini Hospital	مستشفى النبي	طرابلس
LMSE	مختبر ميكروبيولوجيا الصحة والبيئة، المعهد العالي للدكتوراه، الجامعة اللبنانية	طرابلس
Islamic Charitable Hospital	المستشفى الإسلامي الخيري	طرابلس
Secours des Dame-Notre – CHU	مستشفى سيدة المعونات الجامعي	جبيل
Boulos & Akiki Lab	مختبر عقيلي وبولس	جبيل
Wakim Centre Médical	مختبر واكيم	جونية
Hospital Wzein Ain	مستشفى عين وزين	الشوف
Eva Lab	مختبر إيڤا لاب	عرمون
UMC Hospital Hammoud	مستشفى حمود الجامعي	صيدا
Al Karim Medical Laboratory (KML)	مختبر الكريم	صيدا
Family Medical Laboratories	مختبر العائلة	الغازية
Hospital Harb Ragheb Sheikh	مستشفى الشيخ راغب حرب	النبطية
SDC (Center Diagnostic Sabbah)	مختبر الصباح	النبطية
Al Salam Laboratories	مختبر السلام	النبطية
Jabal Amel Hospital	مستشفى جبل عامل	صور
Mashrek Diagnostic Center (MDC)	مختبر المشرق	صور
Dar Al Hikmah Hospital	دار الحكمة	بعلبك
Hospital University Dar Al Amal	مستشفى دار الأمل الجامعي	بعلبك
Medical Care Laboratories - Baalbek	مختبرات العناية الطبية	بعلبك
Medical Care Laboratories - Labweh	مختبرات العناية الطبية	اللبوة
Hospital General Khoury	مستشفى خوري	زحلة
MCC (Center Care Medical)	مختبر ميديكال كير سنتر	زحلة
Hopital Libano-Francais	المستشفى اللبناني الفرنسي	زحلة
Hopital Reyak	مستشفى رياق	رياق
Hopital El Mayas	مستشفى المياس	شنتورة

مختبرات المستشفيات العسكرية

Hôpital Central Militaire	المستشفى العسكري المركزي في بيروت	بيروت
---------------------------	-----------------------------------	-------

المختبرات المؤهلة لأخذ عينات "المسحات الأنفية" بطريقة Drive-Thru

Medical Diagnostic Treatment Center (MDTC)	مختبر ميديكال دياغنوستك تريمانت سنتر (الحمراء)	بيروت
ALS CIC SAL Med-Lab	مختبر ميد لاب الحمراء – الجفینور	بيروت
Itani Medical Laboratories	مختبرات عيتاني	بيروت
Sakiet Al Janzir Laboratories	مختبر ساقية الجنزير	بيروت
ABC Laboratories	مختبر ا ب سي	الأشرفية
Mouawad Medical Laboratory	مختبرات معوض الطبية	الشياح
Rihan Medical Center	مختبرات الشياح (د. فؤاد ربحان)	الشياح
United Healthcare Center	مختبرات المتحدة للرعاية الصحية	الشياح
Al Naqaa Medical Center	مختبر النقاء الطبي	الأوزاعي
Laboratoire le Boulevard	مختبرات البولفار	بدارو
CHU Al Youssef	مركز اليوسف الاستشفائي التعليمي	حلبا
Kesserwan Medical Center	مركز كسروان الطبي	كسروان
Lab Expert	مختبر إكسپيرت لاب	المنصورية
Saint Elie Laborator	مختبر سانت ايلي	انطلياس
BMP Laboratory	مختبر ب م پ	ذوق مصبح
Laboratoire Dr. Elie Taleb	مختبر الدكتور ايلي طالب	جونية
MEMER Leb	مختبرات الشرق للتحاليل الطبية	جونية
Family Clinic	مختبر فاميلي كلينيك	صيدا
First Lab	مختبر فيرست لب	العاقبية
Riyad Medical Laboratories	مختبرات الرياض الطبية	جب جنين
ADC	مختبر مركز التشخيص الطبي	جب جنين
LAB Life	مختبر لايف لاب	بعلبك
Beqaa Medical Lab	مختبر مركز البقاع الطبي	زحلة
Laboratoires Saint George	مختبرات السان جورج	زحلة
Araibi Medical Laboratories	مختبرات العربي الطبية	رياق

