

غرفة العمليات الوطنية لإدارة الكوارث - السراي الحكومي الكبير  
التقرير اليومي حول COVID-19



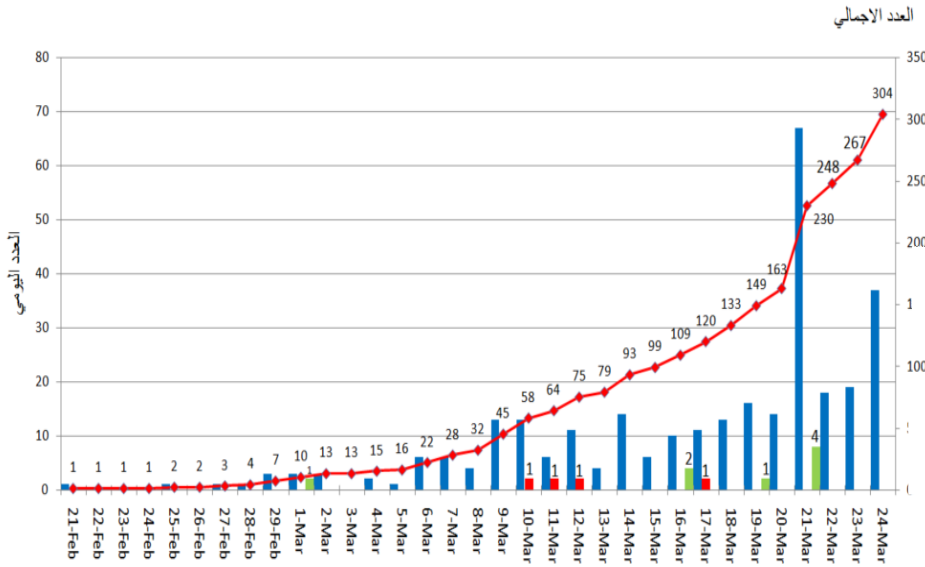
وقت صدور التقرير: ١٨:٠٠

تقرير رقم: ٠٠٦

التاريخ: الثلاثاء ٢٤ آذار ٢٠٢٠

المنحنى الوبائي حسب العدد اليومي للإصابات

العدد الاجمالي - عدد الوفيات - حالات شفاء - العدد اليومي



304

حالة تم تسجيلها منذ  
٢١ شباط ٢٠٢٠

4  
حالة حرجة

37  
حالة جديدة

4  
حالة وفاة

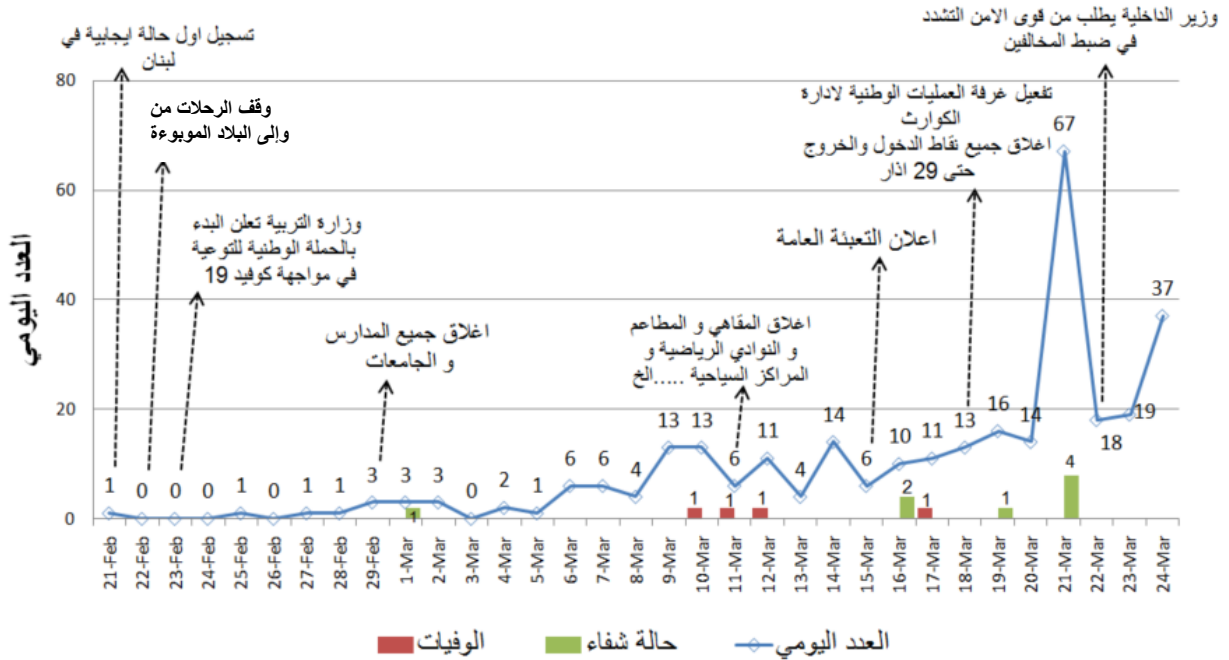
8  
حالة تعافت

5285

فحص كورونا

المرجع: المعلومات الصادرة عن وزارة الصحة العامة

المنحنى الوبائي حسب العدد اليومي للإصابات والإجراءات المنفذة

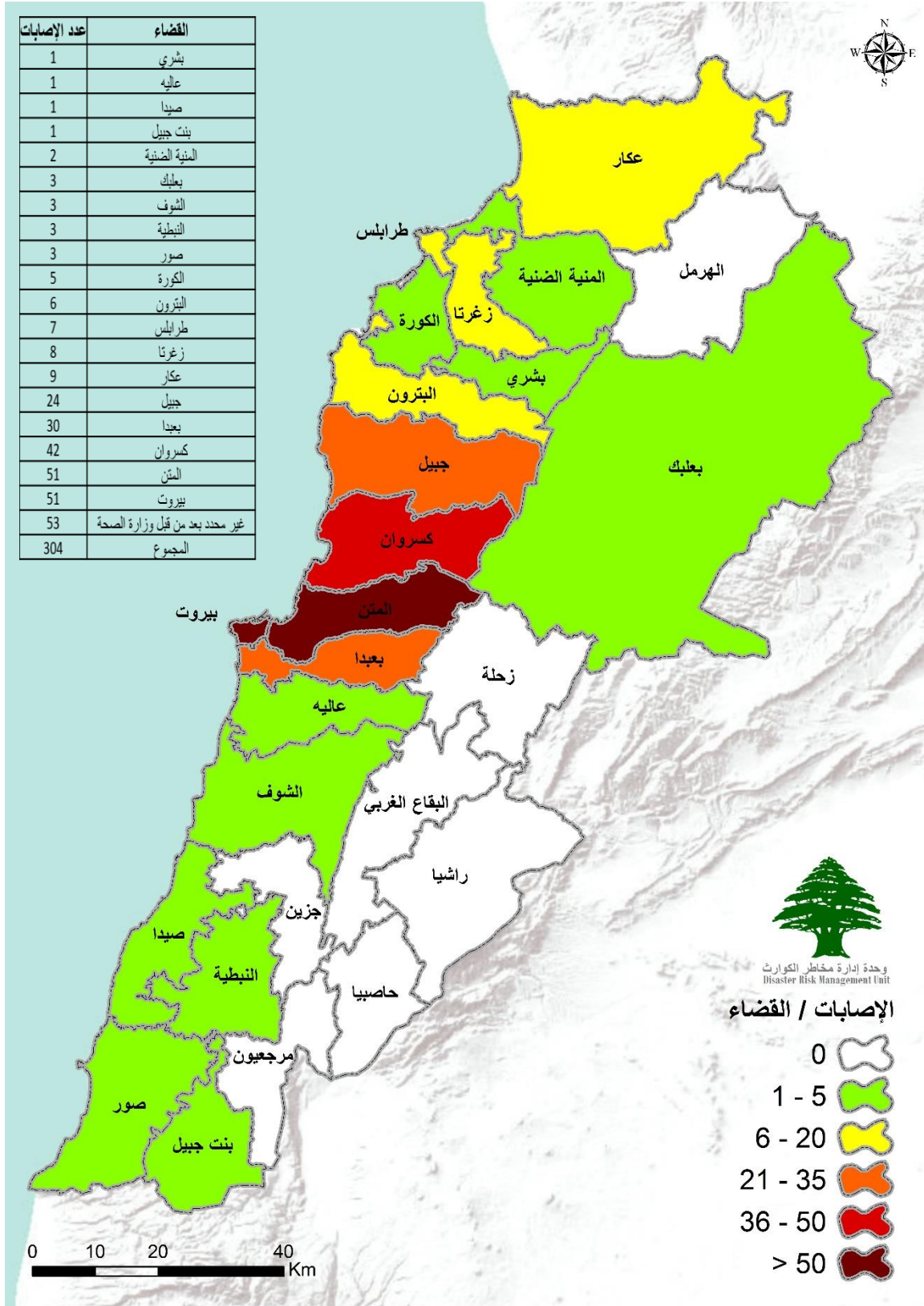


المرجع: المعلومات الصادرة عن وزارة الصحة العامة

يمكن الاطلاع على التقرير وكافة التعاميم الرسمية الصادرة على الرابط: [drm.pcm.gov.lb](http://drm.pcm.gov.lb)

أو عبر وسائل التواصل الاجتماعي @DRM\_Lebanon

## توزع الحالات المؤكدة حسب الأفضية

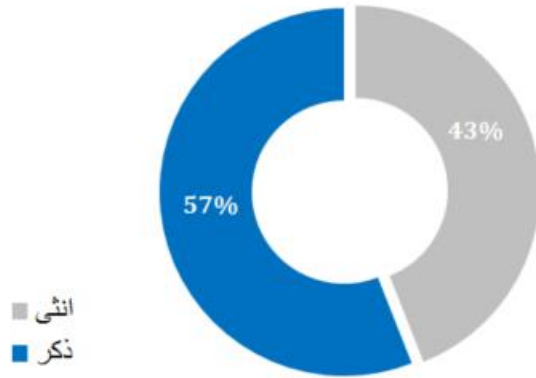


المرجع: المعلومات الصادرة عن وزارة الصحة العامة

يمكن الاطلاع على التقرير وكافة التعاميم الرسمية الصادرة على الرابط: [drm.pcm.gov.lb](http://drm.pcm.gov.lb)

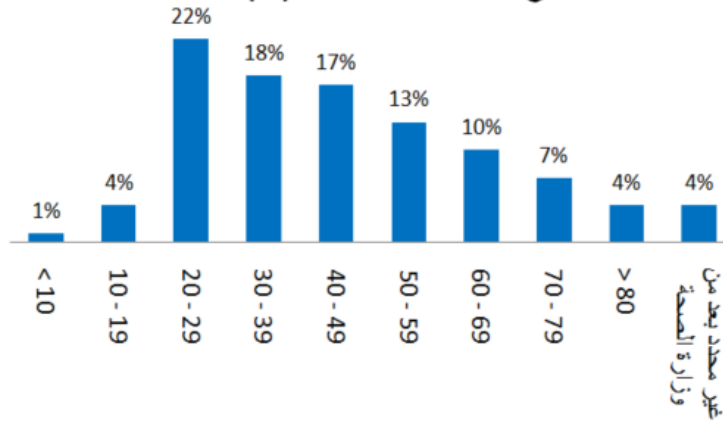
أو عبر وسائل التواصل الاجتماعي @DRM\_Lebanon

### توزيع الحالات حسب الجنس



المرجع: المعلومات الصادرة عن وزارة الصحة العامة

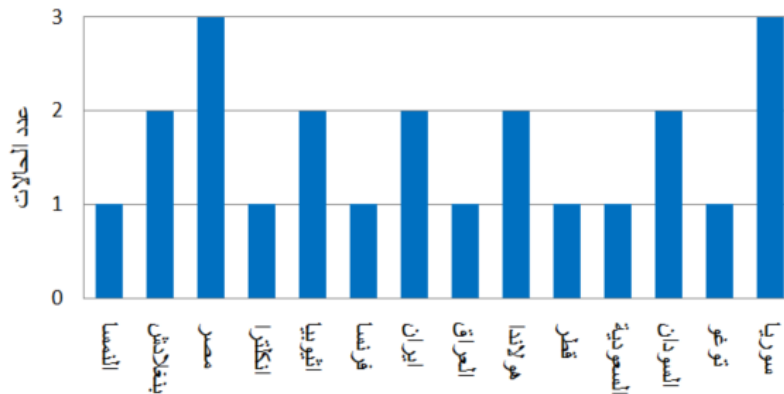
### توزيع الحالات حسب العمر (%)



المرجع: المعلومات الصادرة عن وزارة الصحة العامة

### توزيع الحالات حسب الجنسية

اللبنانيون: 281 حالة من 304 (93%)



المرجع: المعلومات الصادرة عن وزارة الصحة العامة

يمكن الاطلاع على التقرير وكافة التعاميم الرسمية الصادرة على الرابط: [drm.pcm.gov.lb](http://drm.pcm.gov.lb)

أو عبر وسائل التواصل الاجتماعي @DRM\_Lebanon

## أجهزة التنفس الاصطناعي المؤمنة في المستشفيات الحكومية والخاصة

النوع	الحكومية	الخاصة	المجموع
عدد الأجهزة للأطفال	42	237	279
عدد الأجهزة للبالغين	123	783	906
المجموع العام	165	1020	1185

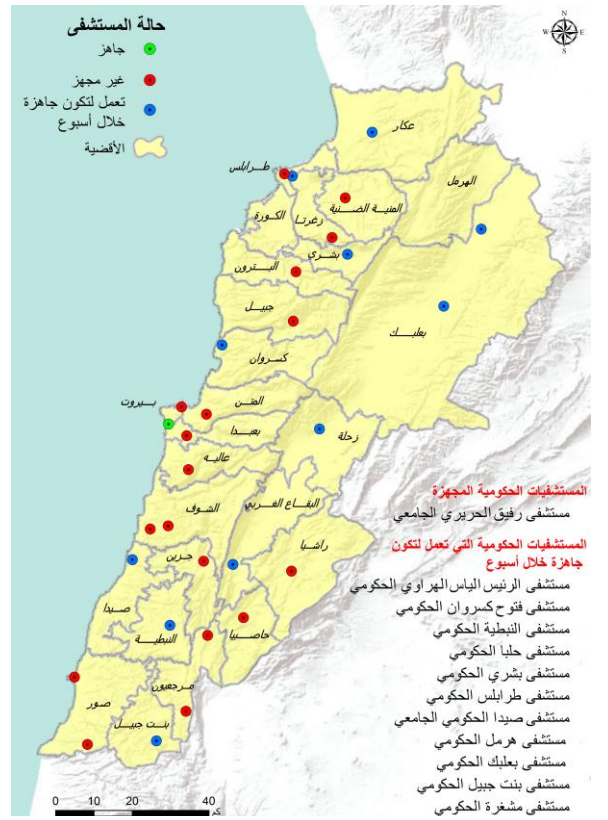
المرجع: المعلومات الصادرة عن وزارة الصحة العامة

## الأسرة الموجودة في المستشفيات الحكومية والخاصة

النوع	الحكومية	الخاصة	المجموع
عدد أسرة الطوارئ	215	878	1093
عدد أسرة العناية الفائقة	336	1972	2308
عدد الأسرة العام (كافة أنواع الأسرة)	2446	12749	15195

المرجع: المعلومات الصادرة عن وزارة الصحة العامة

## جهوزية المستشفيات



المرجع: المعلومات الصادرة عن وزارة الصحة العامة

يمكن الاطلاع على التقرير وكافة التعاميم الرسمية الصادرة على الرابط: [drm.pcm.gov.lb](http://drm.pcm.gov.lb)

أو عبر وسائل التواصل الاجتماعي @DRM\_Lebanon

## المختبرات المعتمدة من وزارة الصحة العامة لإجراء التشخيص المخبري لفيروس كورونا

الموقع	المختبر
بيروت	مستشفى رفيق الحريري الحكومي
بيروت	مستشفى الجامعة الأميركية
بيروت	مستشفى القديس يوسف (Merieux)
وطى عمارة شلهوب	مستشفى سان جورج
بيروت	مستشفى رزق (LAU)

### أهداف غرفة العمليات الوطنية

تعمل غرفة العمليات الوطنية على توحيد وتنسيق كافة الجهود الوطنية الرسمية والخاصة من أجل تحقيق الأهداف التالية:

- الهدف الأول:** الحد من انتشار الفيروس واحتوائه عبر تطبيق التدابير الاحترازية، تخفيف الاحتكاك المباشر بين الناس وتعزيز عملية التواصل مع الناس والتوعية لتعميم المعلومات الصحيحة.
- الهدف الثاني:** تأمين استمرارية الخدمات الأساسية على الصعيد الوطني من خلال تحديد الخدمات الأساسية ومتطلبات الصيانة، تشجيع العمل عن بعد، اتخاذ التدابير الاقتصادية والاجتماعية بالحد الأدنى المطلوب المرتبط بتطبيق القرارات.
- الهدف الثالث:** زيادة قدرات القطاع الصحي للاستجابة من خلال مسح الموارد المتوافرة والاحتياجات بشكل مستمر مقارنة مع المنحنى الوبائي، استقطاب التمويل والمساعدات التقنية وزيادة القدرة الاستيعابية للمستشفيات وإدارة الحالات.

### الإجراءات قيد التطبيق

#### وزارة الصحة العامة:

- إصدار التقرير اليومي عن الحالات الجديدة ووضعها في المستشفيات الحكومية والخاصة وتتبع الحالات المحتملة.
- استمرار تجهيز المستشفيات الحكومية لرفع القدرة الاستيعابية.

#### الصليب الأحمر اللبناني:

- نقل ٣٢٧ حالة جديدة مشتبه بها إلى المستشفيات (٢٤ حالة جديدة).
- تدريب ٤٨٢ مسعف مدرب (٣٥ جدد).
- تدريب ٥٢٠ متطوع على التوعية.
- تدريب ٢٤ مركز اسعاف.

(التفاصيل على الموقع الإلكتروني الرسمي للصليب الأحمر اللبناني)

#### الأجهزة الأمنية (قوى الأمن الداخلي، الأمن العام، أمن الدولة، الجيش):

- تقوم كافة قوى الجيش اللبناني بتسيير دوريات في مختلف المناطق اللبنانية واستعمال الشدة والحزم في تطبيق قرار مجلس الوزراء، حيث تم إقفال ١٧٧ محلات تجارية، تفريق ٣٠ تجمّع عام في القرى والمدن في أسواق الخضار ومراكز بيع المواد الغذائية، موزرة ٦ بلديات وهيئة أهلية في تنفيذ قرارات التعبئة العامة، إقفال سوق الخضار في طرابلس وإقفال مدخلين في مخيم نهر البارد لضبط حركة الدخول والخروج. كما أفادت غرفة العمليات البحرية المشتركة عن حركة دخول البواخر إلى مرفأ بيروت بعد التأكد من الحصول على الأذونات اللازمة من الوزارات المعنية.
- سطرت قوى الأمن الداخلي يوم الإثنين ٢٤ آذار بين الساعة ٦:٠٠ صباحاً والساعة ١٢:٠٠ ظهراً ٣٧٣ محضراً مكتوباً بحق مؤسسات وأفراد مخالفين لقرار مجلس الوزراء في مختلف المحافظات.
- تابعت قوى الأمن العام نقل الحالات المشتبه بها إلى المستشفيات، المخالطين للحالات التي تظهر إيجابية بعد التشخيص المخبري وحالات الحجر الصحي للتأكد من التزامها بشروط العزل المنزلي. كما بلغت عن عمليات إقفال مداخل عدد من القرى في مختلف المناطق اللبنانية من قبل البلديات لضبط حركة التنقل وأخذ حرارة المتنقلين والتأكد من الالتزام بمعايير الحماية المطلوبة.
- نفذت قوى أمن الدولة دوريات استعلامية في مختلف المناطق اللبنانية، حيث قامت بإقفال ١٥ محلات تجارية ومستودعات ومقاهي، بالإضافة إلى تفريق تجمعات.

يمكن الاطلاع على التقرير وكافة التعاميم الرسمية الصادرة على الرابط: [drm.pcm.gov.lb](http://drm.pcm.gov.lb)

أو عبر وسائل التواصل الاجتماعي @DRM\_Lebanon

- قامت المديرية العامة للدفاع المدني بمؤازرة ٦٣ بلدية في مختلف المناطق اللبنانية في إجراء فحص الحرارة على المارة على الطرقات والتأكد من الالتزام بالحجر المنزلي.

#### وزارة الخارجية:

- صدر تعميم رقم ٥/١٥٤٣ تاريخ ٢٣ آذار ٢٠٢٠ لكافة البعثات الدبلوماسية والقنصلية اللبنانية في الخارج بشأن متابعة أوضاع اللبنانيين والتشديد عليهم ضرورة التقيد بالإرشادات الصحية وعدم الاختلاط، وطلبت من البعثات اللبنانية التواصل مع السلطات المحلية في مكان تواجد اللبنانيين لا سيما الطلاب والمواطنين العابرين منهم لتسهيل ظروف تواجدهم ومكوّثهم وتأمين الاحتياجات الأساسية في ظل هذه الأوضاع الحرجة.

- صدر تعميم رقم ٥/١٣٨١ مكرّر تاريخ ٢٣ آذار ٢٠٢٠ حول إعادة التذكير بأرقام الحسابات المصرفية لتلقي المساعدات والتبرعات مع إضافة رقم الحساب الخاص بالمساعدات الاجتماعية.

- تستمر وزارة الخارجية والمغتربين بالتواصل اليومي مع كافة الدول الشقيقة والصديقة والجهات الخارجية بشأن تأمين مساعدات طبية لمواجهة الفيروس.

#### وزارة التربية والتعليم العالي:

- تستمر الوزارة في عقد لقاءات تدريبية ضمن مشروع التعليم عن بعد مع المدربين الذين سيتولون شرح الدروس عبر المنصات الإلكترونية وشاشة تلفزيون لبنان على أن يتم الإطلاق الرسمي للمشروع غداً الأربعاء في ٢٥ آذار ٢٠٢٠ عند الساعة الحادية عشر قبل الظهر.

- تكثف الوزارة مع بداية هذا الأسبوع اجتماعاتها مع رؤساء الوحدات لدرس آلية احتساب بدل عمل مستخدمي المكننة والخدمة والنظافة في ظل استمرار الإقبال القسري للمدارس والثانويات والمهنيات الرسمية. كما تدرس الوزارة آلية احتساب ساعات المتعاقدين للتدريس في المدارس والثانويات والمهنيات الرسمية.

#### وزارة الأشغال العامة والنقل:

- هبوط طائرة عسكرية فنلندية في مطار بيروت الدولي الساعة ٢٣:٢٥ لتغادر الساعة ٠٠:٤٠ في ٢٥/٤/٢٠٢٠ الى دولة فنلندا على متنها قوات حفظ السلام من الجنسية الفنلندية بشرط عدم إنزال أي راكب من الطائرة لدى وصولها.

- هبوط طائرة شحن تركية الساعة ١٨:٠٠ وإقلاعها الساعة ٢١:٤٥ وعلى متنها بضائع مختلفة.

- هبوط طائرة شحن قطرية في تمام الساعة ٢٠:٢٥ وإقلاعها الساعة ٢١:٥٥ محملة بالماشية.

- مرفأ بيروت: دخول ٤ بوآخر محملة بسيارات وبمستويات بضاعة مختلفة وخروج باخرة واحدة.

- مرفأ طرابلس: دخول باخرة واحدة محملة بالحديد وخروج باخرتين بدون حمولة.

- مرفأ صيدا: دخول باخرتين محملتين بالحديد.

- مرفأ الحية: دخول باخرتين محملتين بالفيول وGAZOLINE وخروج باخرة واحدة فارغة.

- مرفأ الزهراني: دخول باخرتين محملتين بالفيول غاز وGAZOLINE.

#### وزارة الداخلية والبلديات:

- صدر تعميم رقم ٥٢٣٦ للمحافظات لإبلاغ القائمين بوجوب الطلب من البلديات واتحادات البلديات تسهيل توزيع المحروقات وتوابعها للمولدات الكهربائية المنتشرة كل ضمن نطاقه وفق الكتاب الصادر عن وزارة الطاقة والمياه، شرط الالتزام بالشروط الصحية، وذلك تسهيلاً لتأمين حاجات المواطنين من الكهرباء خلال ساعات التقنين.

#### وزارة الطاقة والمياه:

- صدر عن وزارة الطاقة والمياه تعميم رقم ٢/٢٠٢٠ تاريخ ٢٣ آذار ٢٠٢٠ إلى جميع الإدارات والهيئات والمؤسسات والمصالح الخاضعة لوصاية وزارة الطاقة والمياه بخصوص تمديد كافة المهل التعاقدية إلى حين تقرير وإعلان مجلس الوزراء انتهاء حالة الطوارئ الصحية.

- صدر كتاب عن وزارة الطاقة والمياه رقم ٦٢٩ تاريخ ٢٣ آذار ٢٠٢٠ متعلق بتنفيذ قرار مجلس الوزراء لضمان استمرارية تأمين الخدمات الأساسية للمواطنين.

#### وزارة الزراعة:

- على خلفية الكشف الميداني الذي قام به المركز الزراعي في مرجعيون ودائرة الثروة الحيوانية في مصلحة زراعة النبطية وبمؤازرة شرطي البلدية إلى مزرعة مربّي الدواجن الذي أصيب بكورونا، تم التأكد من أن كل من احتك بالمصاب هو في العزل المنزلي. وتشير الوزارة إلى أن الدجاج كما كل فصائل الطيور لا يصاب بمرض كورونا.

#### وزارة الصناعة:

- توجيه كتاب رقم ١٥٠ إلى وزارة الداخلية والبلديات بخصوص الحفاظ على الحد الأدنى الممكن من الآلية الإنتاجية الصناعية في إطار الأمن الصحي والاقتصادي والاجتماعي.

## الإجراءات على صعيد المحافظات والبلديات

المرجع: غرف عمليات المحافظات

المحافظة	العدد في الحجر الصحي	نسبة المواطنين الملتزمين بالحجر المنزلي
الشمال	٧٣	%١٠٠
عكار	٢٥١	%٩٠
بعلبك الهرمل	٢٠	%٩٢
البقاع	٣٨	%٩٠
جبل لبنان	١٥٧	%٩٠
الجنوب	١٣٢	%٩٠
النبطية	١٠٢	%٩٠

المحافظة	نسبة الالتزام بالإفقال	القطاعات المخالفة
الشمال	%٨٥	الأسواق الشعبية
عكار	%٩٠	محلات تجارية مختلفة
بعلبك الهرمل	%٩٢	محلات هواتف وتأجير سيارات
البقاع	%٩٥	الباعة المتجولون
جبل لبنان	%٩٠	محلات تجارية
الجنوب	%٩٠	شركات ومؤسسات خاصة
النبطية	%٩٥	تجمعات شبابية

يمكن الاطلاع على التقرير وكافة التعاميم الرسمية الصادرة على الرابط: [drm.pcm.gov.lb](http://drm.pcm.gov.lb)

أو عبر وسائل التواصل الاجتماعي @DRM\_Lebanon

التوجيهات العامة	المخاطر المؤثرة في سرعة انتشار الفيروس
<ul style="list-style-type: none"> <li>• الالتزام بتطبيق القرارات الصادرة عن رئاسة مجلس الوزراء على صعيد الإدارات العامة والخاصة والبلديات.</li> <li>• الالتزام بملازمة المنازل وعدم الخروج إلا للعمل أو عند الضرورة القصوى.</li> <li>• الالتزام بغسل اليدين المتكرر ومراعاة كل شروط السلامة الواجب اتخاذها وفق وزارة الصحة العامة.</li> <li>• الحرص على الابتعاد عن الأماكن المزدحمة وتجنب المخالطة الاجتماعية والالتزام بالمسافة الآمنة بين الأفراد.</li> <li>• الاتصال مباشرة على الرقم الساخن لوزارة الصحة العامة عند الشعور بأية عوارض: ١٢١٤ أو ٧٦/٥٩٢٦٩٩.</li> </ul>	<ul style="list-style-type: none"> <li>• عدم التزام المواطنين بتدابير الوقاية.</li> <li>• عدم الالتزام بتدابير الحجر المنزلي الإلزامي.</li> <li>• انتشار الوباء في الأماكن المكتظة.</li> <li>• عدم الالتزام الكامل بمنع التجمّعات والاختلاط.</li> </ul>