

## غرفة العمليات الوطنية لإدارة الكوارث التقرير اليومي حول COVID-19

وقت صدور التقرير: 22:30

تقرير رقم: 220

التاريخ: السبت 24 تشرين الأول 2020

الجديد في التقرير:

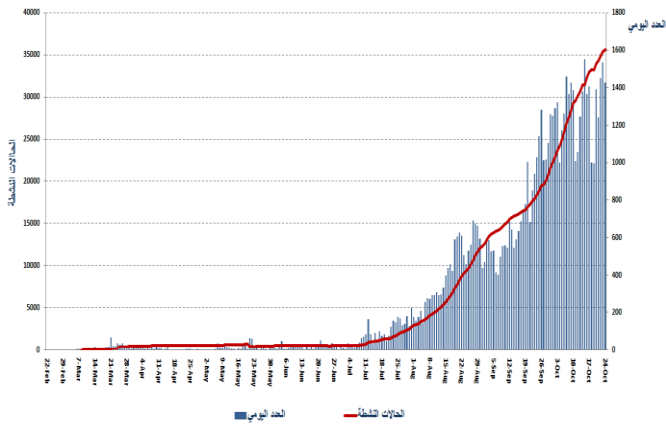
- تعديل في أسماء المختبرات التي لا تلتزم الإجراءات المتبعة في تسجيل المعلومات المطلوبة عن المصابين (مكان السكن، رقم الهاتف) مما يزيد من مجموع الحالات قيد التحقق خلال الـ 24 ساعة المنصرمة.

<b>33,538</b> حالة شفاء	<b>562</b> حالة وفاة	<b>69,906</b> مجموع الإصابات منذ 21 شباط 2020	<b>1,427</b> حالة جديدة
<b>1,126</b> حالة شفاء جديدة	<b>3</b> حالات وفاة جديدة	<b>2,129</b> وافدين	<b>1,404</b> مقيمين
<b>244</b> حالة في العناية المركزة	<b>689</b> حالة استشفاء	<b>33,806</b> حالة نشطة	<b>1,335</b> حالة في القطاع الصحي
<b>2</b> حالات جديدة في العناية المركزة	<b>445</b> حالة استشفاء متوسطة	<b>33,117</b> حالة في العزل المنزلي	<b>7</b> حالات جديدة في القطاع الصحي
<b>81</b> حالة محذوفة بسبب تكرارها			
الواقع الوبائي في لبنان مقارنة بالعالم			<b>1,086,482</b> فحص كورونا منذ 21 شباط 2020
<b>42,757,223</b>	<b>69,906</b>	العديد الإجمالي	<b>767</b> فحوصات في المطار خلال 24 ساعة المنصرمة
<b>1,152,550</b>	<b>562</b>	عدد الوفيات	<b>12,756</b> فحوصات للمقيمين خلال 24 ساعة المنصرمة
<b>2.69 %</b>	<b>0.8%</b>	نسبة الوفيات	
<b>31,568,790</b>	<b>33,538</b>	عدد حالات الشفاء	

المرجع: المعلومات الصادرة عن وزارة الصحة العامة

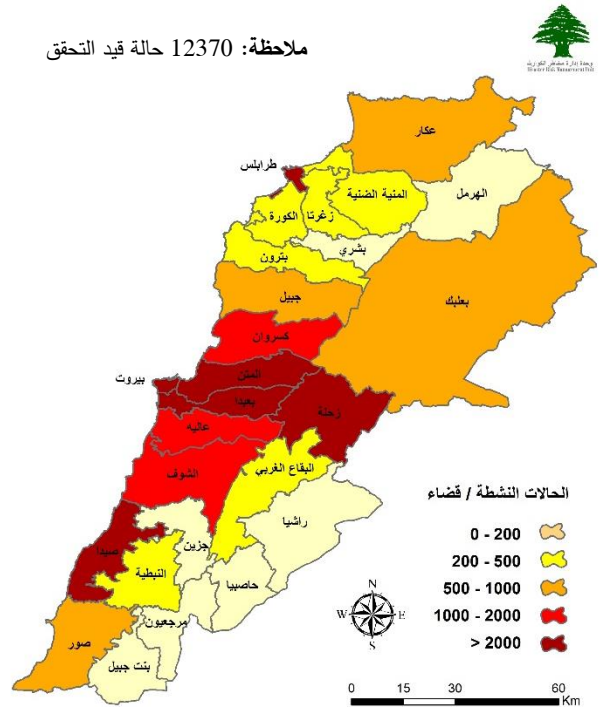
### توزع الحالات النشطة حسب الأفضية

#### منحنى الحالات النشطة



المرجع: المعلومات الصادرة عن وزارة الصحة العامة

#### ملاحظة: 12370 حالة قيد التحقق



يمكن الاطلاع على التقرير وكافة التعاميم الرسمية الصادرة على الرابط: <http://drm.pcm.gov.lb>

أو عبر وسائل التواصل الاجتماعي @DRM\_Lebanon

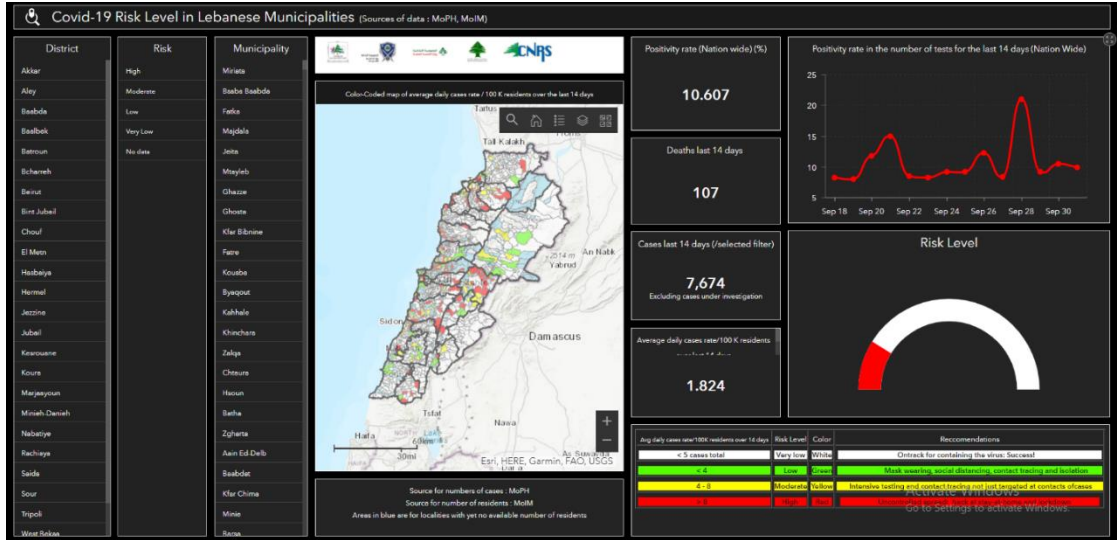
التوزع اليومي للإصابات حسب الأفضية والبلدات

215	قضاء المتن	91	قضاء كسروان	205	قضاء بعيدا	32	قضاء الشوف	160	محافظة بيروت
13	برج حمود	6	جونيه صربا	18	الشيخ	2	الناعمة	2	عين المريسة
5	سن الفيل	5	ذوق مكاييل	4	الجناح	2	حارة الناعمة	1	الجامعة الاميركية
1	جسر الباشا	3	جونيه غدير	7	الأزاعي	1	مزبود	2	راس بيروت
15	جديدة المتن	7	ذوق مصبح	4	بنر حسن	1	دلهورن	2	المنارة
5	اليوشرية	3	أدوينس	1	المدينة الرياضية	2	داريا	1	قريطم
3	الدورة	3	جونيه حارة صخر	4	الغبيري	1	كترمايا	4	الروشة
3	الروضة	10	جونيه ساحل علما	10	عين الرمانة	3	برجا	9	الحمرا
10	سد اليوشرية	1	كفر ياسين	2	فرن الشباك	3	الحية	5	المصيطبة
5	السبتية	1	طنرجا	38	حارة حريك	1	الرميلة	8	مار الياس
13	الدكوانة	2	أدما والدفنة	10	الليلكي	4	الزعرورية	2	تلة الخياط
1	المكلس	2	الصفرا	20	برج البراجنة	1	دير القمر	1	تلة الدروز
8	أنطلياس	2	الوار	7	المريجة	1	دير بابا	2	الصنائع
14	جل الديب	1	العقيبة	4	تحويطة الغدير	1	بريرج	1	الظريف
3	النقاش	3	عجلتون	6	بعيدا	1	بغعاتا	2	مينا الحصن
10	الزلقا	9	بلونة	7	الحازمية	2	نيحا	6	المزرعة
7	بياقوت	1	السبتية	1	البرزة	6	قيد التحقق	8	برج أبو حيدر
2	بلغو	1	عين الريحانة	33	الحدث	65	قضاء عاليه	1	البسطة الفوقا
7	الضبية	2	جيتا	1	بطشاي	2	شوفيات العمروسية	8	طريق الجديدة
3	مزرعة دير عوكر	3	غزير	6	كفر شيما	8	حي السلم	1	الحرش
12	المنصورية	1	كفر حجاب	2	رويسة البلوط	1	خلدة	14	راس النبع
9	الفتار	1	حريصا	2	راس المتن	5	شوفيات الامراء	1	مار مخايل النهر
1	عين سعادة	2	درعون	1	صليما	2	دير قوبل	12	الأشرفية
1	بقنايا	1	الفتاحات	1	حاصبيا المتن	13	عرمون	67	قيد التحقق
11	بصالم	2	المرادية	16	قيد التحقق	8	بشامون	62	قضاء طرابلس
2	نابيه	2	القلبعات	30	محافظة عكار	1	بليل	3	طرابلس الزيتون
1	المطيلب	2	عشوت	1	حلبا	1	بدلون	3	طرابلس الحدادين
1	قرنة شهبان	1	فيطرون	2	شيخ محمد	9	عاليه	3	طرابلس القبة
2	الربوة	1	رععين	2	منيرة	2	عين الجديدة	3	طرابلس الزاهرة
4	بيت الشغار	1	كفر بديان	1	ذوق الحبالصة	1	بيصور	7	مينا طرابلس 1
2	ديك المحدي	1	بقتوتا	1	مار توما	1	عبيه	4	بساتين المينا
4	مزرعة يشوع	1	حراجل	2	عكار العتيقة	3	بحمون الضيعة	2	القلمون
4	زكريت	10	قيد التحقق	1	تل عباس الغربي	2	صوفر	1	البيداوي
2	بكفيا	37	قضاء جبيل	1	الكويخات	1	بتائر	1	مخيم البيداوي
2	بيت شباب	7	جبيل	1	تل بيره	5	قيد التحقق	35	قيد التحقق
1	السفيلة	5	مستيتا	2	قلبعات	1	قضاء بشري	9	قضاء الكورة
1	برمانا	3	بلاط	1	كنيسة	1	بشري السيدة	1	بترومين
1	قنابة برمانا	2	عمشيت	1	نهر اليرد	19	قضاء المنية الضنية	1	كفر قاهل
2	بعيدات	2	حالات	1	العيدة	17	المنية	4	ضهر العين
2	بيت مري	1	الفيذار	1	برقاليل	2	قيد التحقق	1	بكتنين
2	المنقردي	2	نهر ابراهيم	1	حويش	42	قضاء زحلة	2	نحلة
1	المئين	1	علمات	1	بيت ايوب	1	زحلة الراسية	17	قضاء زغرتا
1	بولونيا	1	شخانيا	1	مشمش	2	زحلة المعلقة	3	زغرتا
1	القعفر	1	عنايا	2	فنديق	2	حوش الامراء	1	كفر حاتا
1	عينطورة	3	حصون	1	ناشع	6	زحلة مار الياس	2	مجدليا
1	بتغرين	2	أدوينس	1	رحبه	1	الفرزل	1	حارة الجديدة
1	دوار	3	حبوب	1	مشتي حمود	1	قاع الريم	2	علما
1	عيرون	1	شيطان	1	عندقت	1	كسارا	1	بسبيل
1	مجدل ترشيش	1	ترنج	1	وادي خالد	1	وادي العرايش	2	إهدن
1	بسكنتا	2	قيد التحقق	1	أكروم	1	شئورا	2	مرباطة
11	قيد التحقق	72	قضاء صيدا	2	قيد التحقق	3	تعابايا	3	قيد التحقق
43	قضاء صور	1	الهالاية	36	قضاء النبطية	1	جديتا	69	قضاء بعلبك
1	صور معشوق	4	حارة صيدا	6	نبطية التختا	1	مجدل عجر	8	بعلبك
1	برج الشمالي	1	المية ومية	1	مزرعة كفر جوز	4	رياق	1	راس العين
1	دير قانون العين	11	عين الحلوة	2	زبدين	1	دير الغزال	3	دورس
2	مجادل	1	أشرفية (المية ومية)	3	جباع	3	نخل	2	نحلة
1	بافلبي	8	عبرا	1	رومين	1	عين كفر زيد	1	فاكهة
4	قانا	4	غازية	2	دير الزهراني	2	كفر زيد	5	عرسال
2	معركة	1	الخرائب	1	التميرية	10	قيد التحقق	1	اللوبة
3	صديقين	2	صرفند	3	حاروف	1	قضاء جزين	3	قصرنيا
4	عين بعل	1	قعقعية الصنوبر	1	جيشيت	1	العيشية	1	حوش الرافقة
1	البازورية	2	البيسارية	1	ميفدون	18	قضاء البترون	1	تمنين التختا
1	خناوي	2	تفاحتا	3	إنصار	6	البترون	1	شمسطار
1	الشهبانية	1	السكسية	1	قصبية	3	شكا	16	سر عين التختا
1	رمادية	1	عقنون	1	قعقعية الجسر	1	جران البترون	2	سر عين الفوقا
1	دير قانون النهر	32	قيد التحقق	1	كفر صير	1	كفر حنتا	2	النبى شيت
1	شحور	7	قضاء بنت جبيل	1	يحمز	2	بسبينا	22	قيد التحقق
1	صريفنا	1	عيناتا	1	صير الغربية	3	راس نحاش	2	قضاء راشيا
2	العباسية	2	رميش	7	قيد التحقق	1	عورا	1	بيرة
1	برج رخال	1	جمجمة	1	قضاء مرجعون	1	شائين	1	قيد التحقق
2	شيجين	1	رشاف	3	إبل السقي	1	قضاء البقاع	6	قضاء البقاع الغربي
12	قيد التحقق	1	بيت ليف	2	قيد التحقق	2	حاصبيا	1	ميدون
		1	قيد التحقق			1	قيد التحقق	1	لالا
						1	قضاء الهرمل	1	كامد اللوز
						1	دورة	3	قيد التحقق
181	قضاء قيد التحقق								

يمكن الاطلاع على التقرير وكافة التعاميم الرسمية الصادرة على الرابط: <http://drm.pcm.gov.lb>

أو عبر وسائل التواصل الاجتماعي @DRM\_Lebanon

## المنصة الإلكترونية لقياس مستوى خطر انتشار فيروس كورونا المستجد حسب الأفضية

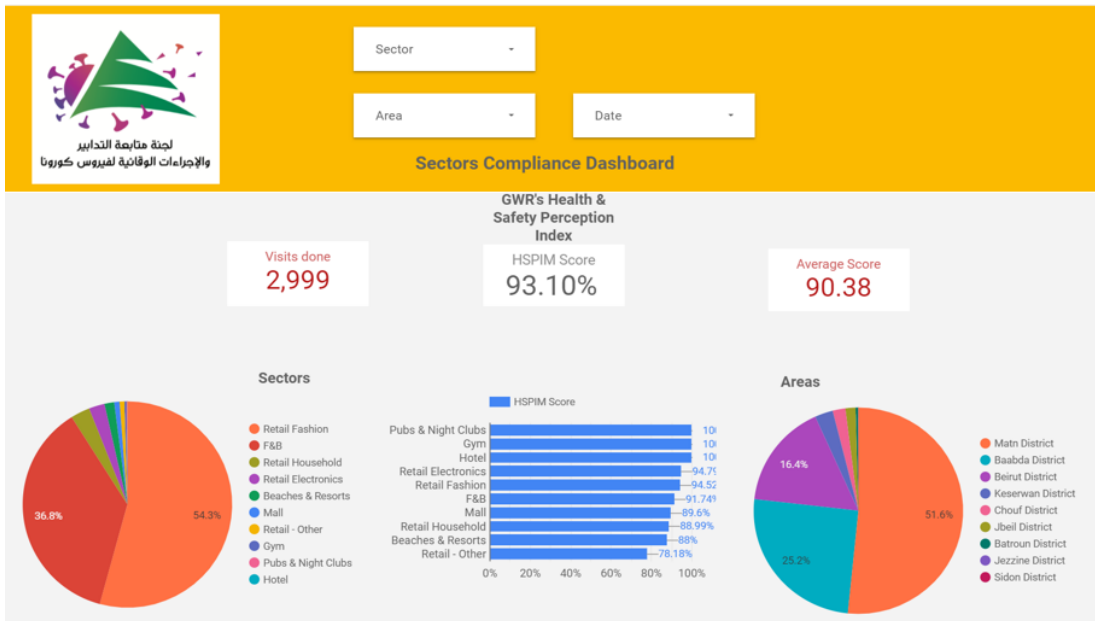


المرجع: المعلومات الصادرة عن وزارة الصحة العامة، وزارة الداخلية والبلديات، لجنة متابعة التدابير والإجراءات الوقائية لمواجهة فيروس كورونا

تتيح هذه المنصة التفاعلية معرفة مستوى خطر انتشار فيروس كورونا حسب الأفضية بناء على عدد الحالات المسجلة يومياً وعدد السكان في كل قضاء. للمزيد من المعلومات بشكل يومي، يمكن الدخول على الرابط التالي:

<https://bit.ly/DRM-RiskLevelInMunicipalities>

## المنصة الإلكترونية لتتبع التزام القطاعات في إجراءات التبئة العامة



بناء على التوصية الصادرة عن اللجنة الوطنية لمتابعة الإجراءات والتدابير الوقائية لمواجهة فيروس كورونا لفتح كافة القطاعات شرط الالتزام بتطبيق إجراءات التبئة العامة (المسافة الآمنة، وضع الكمامة، وتعقيم اليدين)، تم إنشاء منصة إلكترونية خاصة تتيح مراقبة وقياس نسبة الالتزام من قبل مختلف القطاعات بشكل مستمر. يمكن الاطلاع على النتائج التفصيلية اليومية على الرابط التالي:

<http://bit.ly/covidsectordata>

يمكن الاطلاع على التقرير وكافة التعاميم الرسمية الصادرة على الرابط: <http://drm.pcm.gov.lb>

أو عبر وسائل التواصل الاجتماعي @DRM\_Lebanon

## نسبة إشغال مراكز العزل للحالات المصابة بفيروس كورونا



### ISOLATION CENTERS PROFILES

Last Updated: 10/18/2020

Main Profiles



21  
Centers

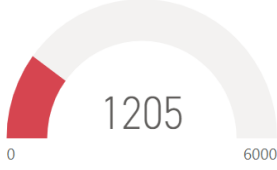
9  
Active Centers  
4  
Not Ready  
575  
Total Rooms

5  
Ready Centers  
3  
Functional Centers

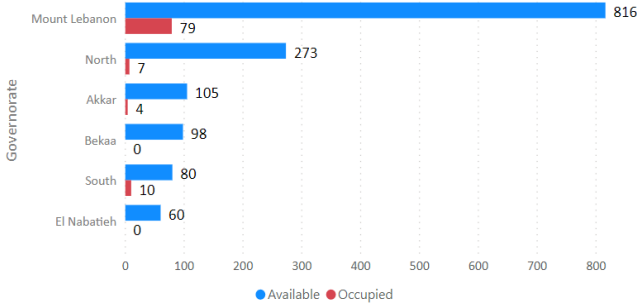
Status ● Active ● Functional ● Not Ready ● Ready

#### Target Scenario by WHO

Available Beds Capacity



Total Occupied Beds

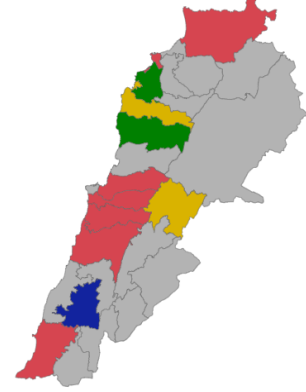


Status

All

Center Name

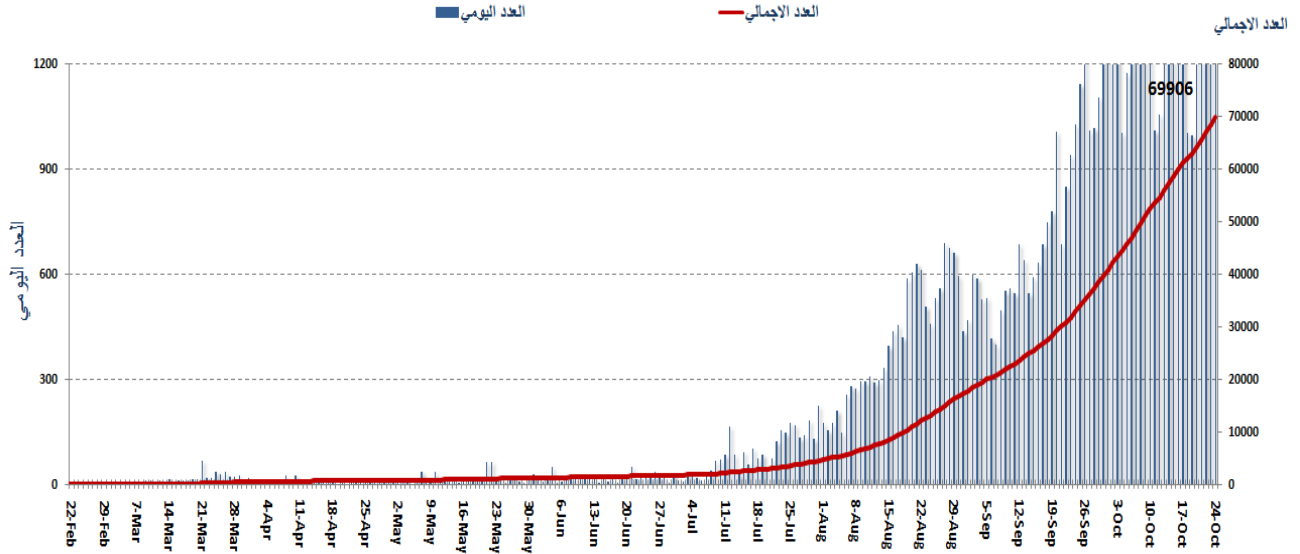
- Ahyaa center
- Ain w Zain
- Al Aziz Center Hotel
- Al Najda Al Chaabieyeh
- Chekka Hospital
- Dmit Forest Center
- Hadafouna Center
- House of Priest
- Koura Residence
- Lebanese Canadian Hospital
- Maarad Facility
- Mar Boulos house
- Mar Mkhayel Hospital



للمزيد من المعلومات حول توزع مراكز العزل ونسبة إشغالها، الدخول على الرابط التالي: <http://bit.ly/DRM-IsolationCentersProfiles>

**ملاحظة:** تم تجهيز هذه المراكز بالتعاون بين اللجنة الوطنية لمراقبة التدابير والإجراءات الوقائية لمواجهة فيروس كورونا والمحافظين والبلديات، برنامج الأمم المتحدة الإنمائي، منظمة الصحة العالمية، منظمة اليونسيف، وزارة الصحة العامة، نقابة الممرضات والممرضين في لبنان، نقابة الاختصاصيين في العمل الاجتماعي.

## المنحنى الوبائي حسب عدد الحالات اليومية

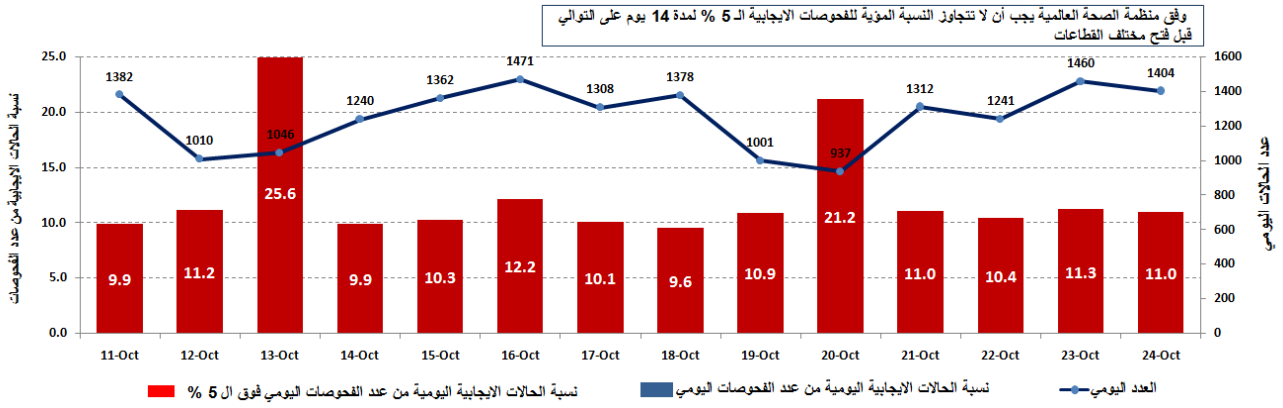


المراجع: المعلومات الصادرة عن وزارة الصحة العامة

يمكن الاطلاع على التقرير وكافة التعاميم الرسمية الصادرة على الرابط: <http://drm.pcm.gov.lb>

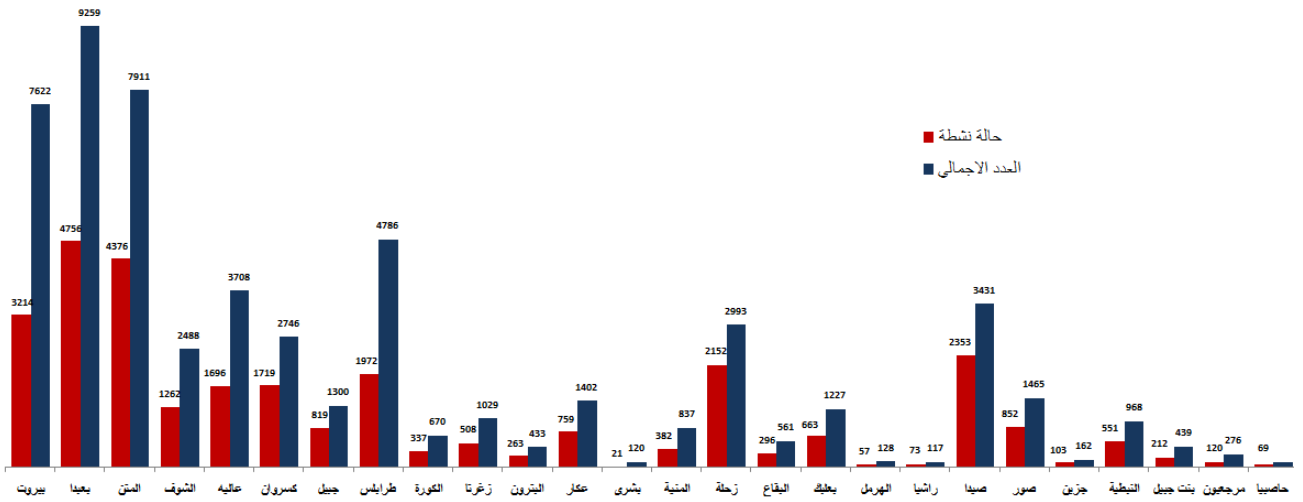
أو عبر وسائل التواصل الاجتماعي @DRM\_Lebanon

## نسبة الحالات الإيجابية من عدد الفحوصات اليومية (11 تشرين الأول - 24 تشرين الأول)



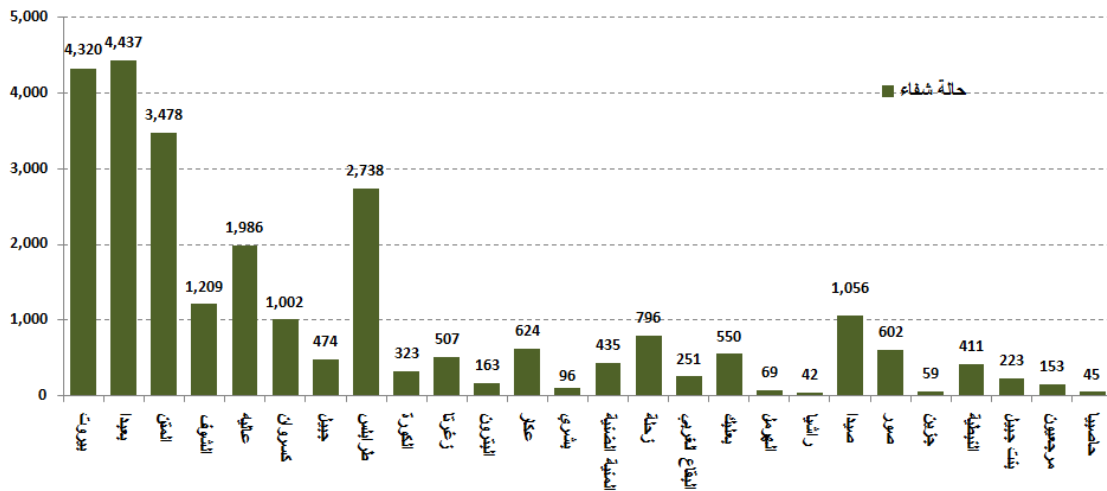
المرجع: المعلومات الصادرة عن وزارة الصحة العامة

## توزع الحالات النشطة حسب القضاء



المرجع: المعلومات الصادرة عن وزارة الصحة العامة

## توزع حالات الشفاء حسب القضاء

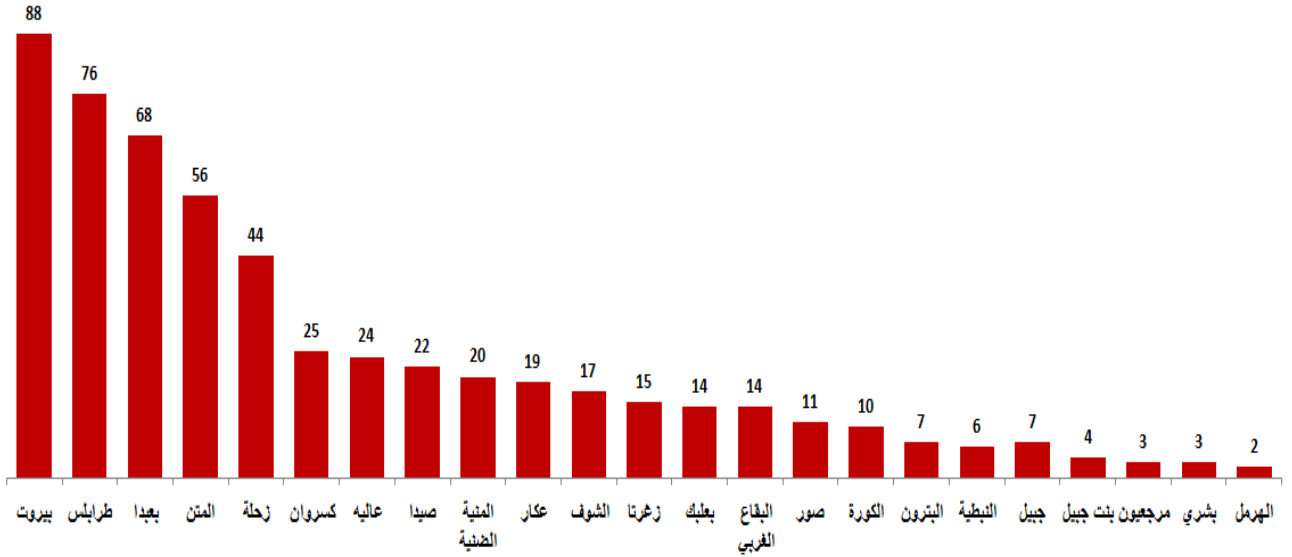


المرجع: المعلومات الصادرة عن وزارة الصحة العامة

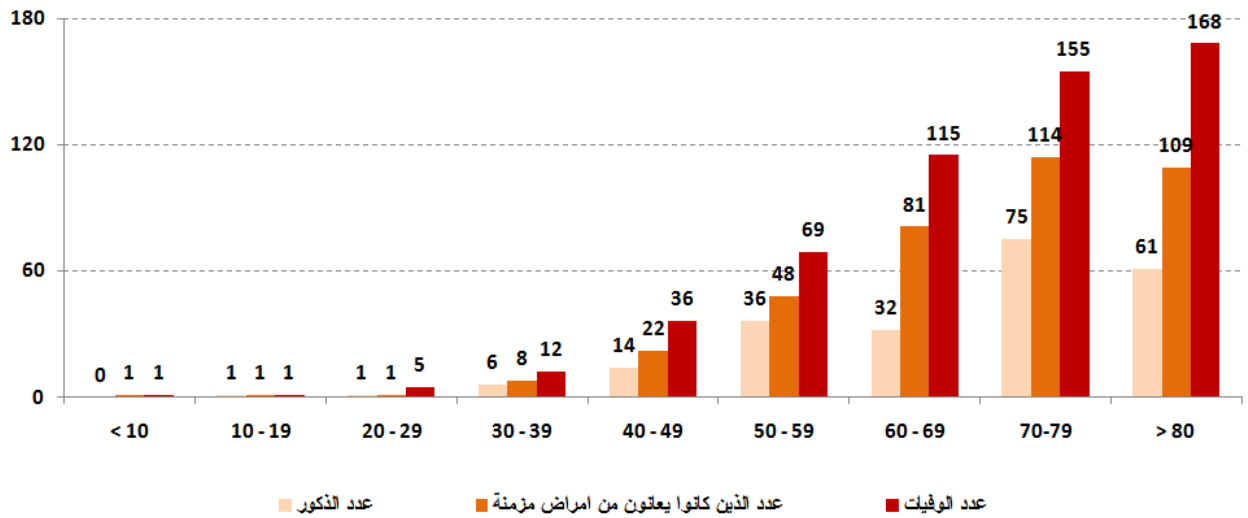
<http://drm.pcm.gov.lb>

أو عبر وسائل التواصل الاجتماعي @DRM\_Lebanon

## توزع حالات الوفاة حسب الأقسية



## توزع حالات الوفاة حسب الفئة العمرية



المرجع: المعلومات الصادرة عن وزارة الصحة العامة

## توزع حالات الوفاة حسب المستشفيات ومنطقة السكن

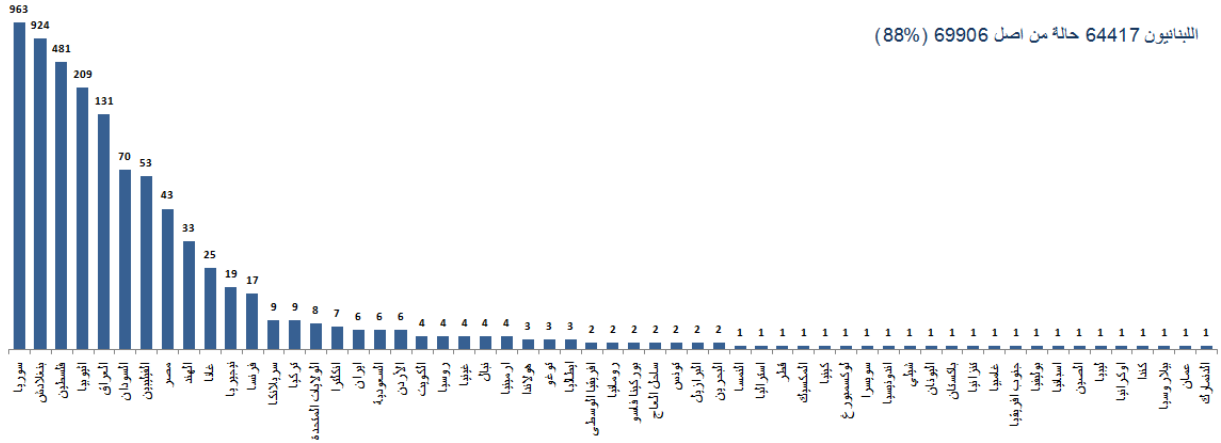
وجود امراض مزمنة	العمر (سنة)	الجنس	السكن (القضاء)	المستشفى
نعم	83	ذكر	بعبدا	قلب يسوع
نعم	58	ذكر	بعبدا	سان جورج الحدث
نعم	86	ذكر	زغرتا	سيده زغرتا

المرجع: المعلومات الصادرة عن وزارة الصحة العامة

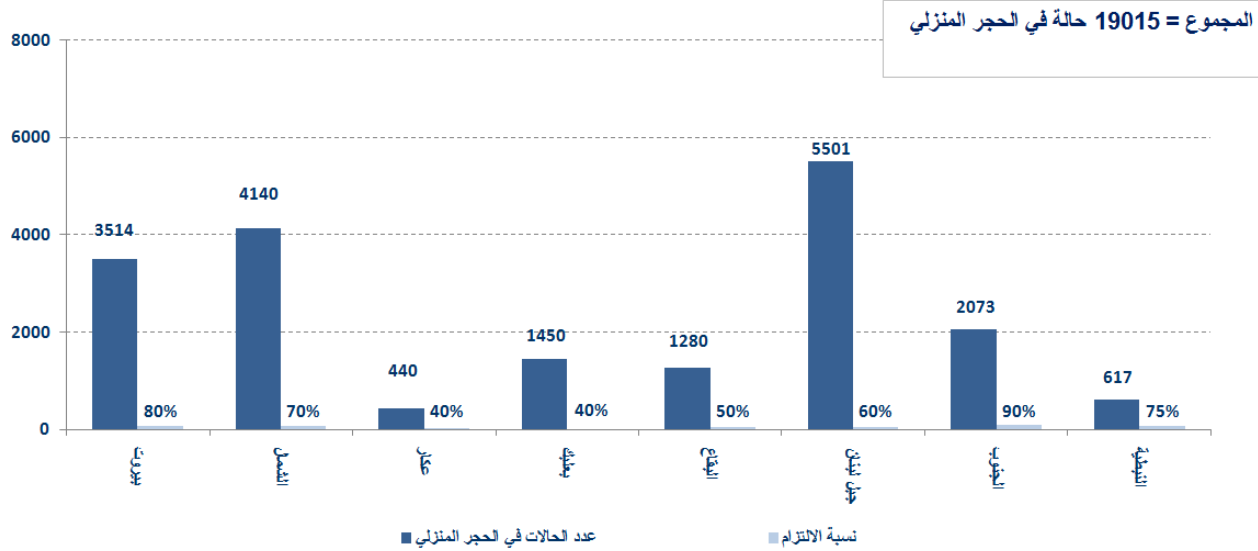
يمكن الاطلاع على التقرير وكافة التعاميم الرسمية الصادرة على الرابط: <http://drm.pcm.gov.lb>

أو عبر وسائل التواصل الاجتماعي @DRM\_Lebanon

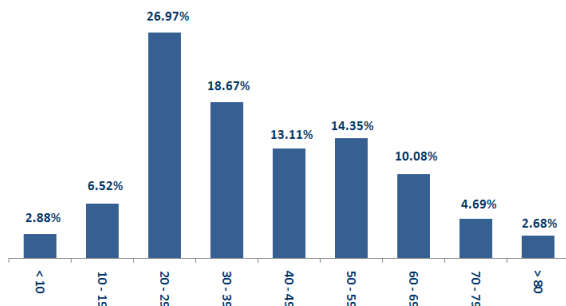
## توزع الحالات حسب الجنسية



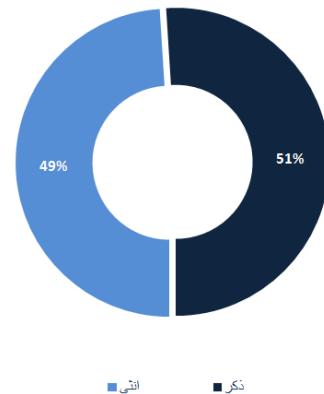
## توزع حالات العزل المنزلي في المحافظات ونسبة الالتزام



## توزع الحالات حسب الفئة العمرية



## توزع الحالات حسب الجنس



المرجع: المعلومات الصادرة عن وزارة الصحة العامة

يمكن الاطلاع على التقرير وكافة التعاميم الرسمية الصادرة على الرابط: <http://drm.pcm.gov.lb>

أو عبر وسائل التواصل الاجتماعي @DRM\_Lebanon

## الإجراءات قيد التنفيذ 2020/10/24

### الصليب الأحمر اللبناني

235,498	عدد المستفيدين من حملات متابعة إجراءات الوقاية	52,396 (234 فصصاً جديداً)	عدد فحوصات PCR التي تم نقلها إلى المختبرات	48	عدد مراكز الإسعاف التي تستجيب	6,897 (57 حالة جديدة)	عدد الحالات التي تم نقلها إلى المستشفيات
166	عدد المتطوعين المدربين على نقل فحوصات PCR	1498	عدد المسعفين المدربين	8,772	عدد المتدربين على إعداد خطط استجابة محلية	91,654 (1530 مستفيداً جديداً)	عدد المستفيدين من حلقات التوعية
967	عدد المتطوعين الجامعيين المدربين على إجراءات الوقاية في الشركات	291	عدد المدربين على إقامة حملات توعية	550	عدد متطوعي الصليب الأحمر المدربين على التوعية	8,658 (12 مستفيداً جديداً)	عدد المتدربين على إدارة مراكز الحجر الصحي
4,348 (مستفيد واحد جديد)	عدد المستفيدين من المنصات الالكترونية	259,626	عدد المعدات التي تم توزيعها	1,246,602	عدد الملصقات والمنشورات التي تم توزيعها	687 (11 مرفقاً جديداً)	عدد المرافق التي تم تعقيمها

### الأجهزة الأمنية والعسكرية

المهام	الجهة																												
<ul style="list-style-type: none"> <li>- توزيع مساعدات غذائية في مختلف المناطق اللبنانية عبر مكتب التعاون المدني العسكري CIMIC.</li> <li>- إقامة حواجز ظرفية في مختلف المناطق ومساندة قوى الأمن الداخلي في عزل البلدات وتفريق التجمعات.</li> <li>- مساندة الأجهزة الأمنية في عزل المباني والأحياء التي ينتشر فيها الوباء.</li> <li>- تسطير محاضر ضبط بحق المخالفين لقرارات التعبئة العامة:</li> </ul>	الجيش																												
<table border="1" style="width: 100%; border-collapse: collapse;"> <thead> <tr> <th colspan="2" style="text-align: center;">مجموع المحاضر منذ 2020/3/8</th> <th colspan="2" style="text-align: center;">عدد محاضر الضبط خلال الـ 24 ساعة المنصرمة</th> </tr> </thead> <tbody> <tr> <td style="text-align: center;">21462</td> <td style="text-align: center;">بيروت</td> <td style="text-align: center;">0</td> <td style="text-align: center;">12</td> </tr> <tr> <td style="text-align: center;">20694</td> <td style="text-align: center;">جبل لبنان</td> <td style="text-align: center;">234</td> <td style="text-align: center;">234</td> </tr> <tr> <td style="text-align: center;">8869</td> <td style="text-align: center;">البقاع</td> <td style="text-align: center;">246</td> <td style="text-align: center;">246</td> </tr> <tr> <td style="text-align: center;">7564</td> <td style="text-align: center;">الشمال</td> <td style="text-align: center;">246</td> <td style="text-align: center;">246</td> </tr> <tr> <td style="text-align: center;">7928</td> <td style="text-align: center;">الجنوب</td> <td style="text-align: center;">الجنوب</td> <td style="text-align: center;">الجنوب</td> </tr> <tr> <td style="text-align: center;">66517</td> <td style="text-align: center;">المجموع</td> <td style="text-align: center;">55</td> <td style="text-align: center;">8</td> </tr> </tbody> </table>	مجموع المحاضر منذ 2020/3/8		عدد محاضر الضبط خلال الـ 24 ساعة المنصرمة		21462	بيروت	0	12	20694	جبل لبنان	234	234	8869	البقاع	246	246	7564	الشمال	246	246	7928	الجنوب	الجنوب	الجنوب	66517	المجموع	55	8	المديرية العامة لقوى الأمن الداخلي
مجموع المحاضر منذ 2020/3/8		عدد محاضر الضبط خلال الـ 24 ساعة المنصرمة																											
21462	بيروت	0	12																										
20694	جبل لبنان	234	234																										
8869	البقاع	246	246																										
7564	الشمال	246	246																										
7928	الجنوب	الجنوب	الجنوب																										
66517	المجموع	55	8																										
<ul style="list-style-type: none"> <li>- الإفادة عن وفاة شخص واحد في مستشفى ريقا الحكومي بسبب فيروس كورونا.</li> <li>- الإفادة عن إصابة عنصر في الجيش اللبناني بفيروس كورونا.</li> <li>- الإفادة عن التزام البلديات بقرار وزير الداخلية والبلديات:</li> </ul> <table border="1" style="width: 100%; border-collapse: collapse;"> <thead> <tr> <th style="text-align: center;">البلديات التي التزمت بالقرار</th> <th style="text-align: center;">البلديات التي لم تلتزم بالقرار</th> </tr> </thead> <tbody> <tr> <td style="text-align: center;">القيبات (باستثناء قلم النفوس والمحال التجارية والمؤسسات الخاصة)، حاريس، حبوش، شوكين، النميرية، قعقعية الجسر، عين كفر زيد، تغلبانيا، أبلح، جديتا، بوارج</td> <td style="text-align: center;">المنارة، الروضة، الصوري</td> </tr> </tbody> </table> <ul style="list-style-type: none"> <li>- متابعة تطبيق الإجراءات الأمنية والوقائية المطلوبة في المطار وعلى المرافئ والمعابر الحدودية.</li> <li>- التبليغ عن الحالات المسجلة في مختلف الأفضية والحالات في الحجر المنزلي.</li> </ul>	البلديات التي التزمت بالقرار	البلديات التي لم تلتزم بالقرار	القيبات (باستثناء قلم النفوس والمحال التجارية والمؤسسات الخاصة)، حاريس، حبوش، شوكين، النميرية، قعقعية الجسر، عين كفر زيد، تغلبانيا، أبلح، جديتا، بوارج	المنارة، الروضة، الصوري	المديرية العامة للأمن العام																								
البلديات التي التزمت بالقرار	البلديات التي لم تلتزم بالقرار																												
القيبات (باستثناء قلم النفوس والمحال التجارية والمؤسسات الخاصة)، حاريس، حبوش، شوكين، النميرية، قعقعية الجسر، عين كفر زيد، تغلبانيا، أبلح، جديتا، بوارج	المنارة، الروضة، الصوري																												
<ul style="list-style-type: none"> <li>- الإفادة عن إصابة 3 عناصر من أمن الدولة بفيروس كورونا تم حجرهم في منازلهم.</li> <li>- التبليغ عن نسبة الالتزام بقرار التعبئة العامة في المحافظات التي جاءت على النحو التالي خلال الـ 24 ساعة المنصرمة:</li> </ul> <table border="1" style="width: 100%; border-collapse: collapse;"> <thead> <tr> <th style="text-align: center;">بيروت</th> <th style="text-align: center;">الجنوب</th> <th style="text-align: center;">الشمال</th> <th style="text-align: center;">عكار</th> <th style="text-align: center;">البقاع</th> <th style="text-align: center;">النيضية</th> <th style="text-align: center;">بعلبك الهرمل</th> <th style="text-align: center;">جبل لبنان</th> </tr> </thead> <tbody> <tr> <td style="text-align: center;">%50</td> <td style="text-align: center;">%48</td> <td style="text-align: center;">%43</td> <td style="text-align: center;">%40</td> <td style="text-align: center;">%66</td> <td style="text-align: center;">%58</td> <td style="text-align: center;">لا التزام</td> <td style="text-align: center;">%45</td> </tr> </tbody> </table>	بيروت	الجنوب	الشمال	عكار	البقاع	النيضية	بعلبك الهرمل	جبل لبنان	%50	%48	%43	%40	%66	%58	لا التزام	%45	المديرية العامة لأمن الدولة												
بيروت	الجنوب	الشمال	عكار	البقاع	النيضية	بعلبك الهرمل	جبل لبنان																						
%50	%48	%43	%40	%66	%58	لا التزام	%45																						

### وزارة الأشغال العامة والنقل

#### مطار رفيق الحريري الدولي (خلال الـ 24 ساعة المنصرمة)

الرحلات القادمة	الرحلات المغادرة
39	37
3614	4181

#### المرافئ (خلال الـ 24 ساعة المنصرمة)

المرافئ	السفن القادمة		السفن المغادرة	
	العدد	قادمة من	العدد	الوجهة
بيروت	1	فالنسيا	1	الاسكندرون
طرابلس	1	بور سعيد	1	طرطوس
جونية	1	ليماصول	1	تركيا
المجموع	3		4	

يمكن الاطلاع على التقرير وكافة التعاميم الرسمية الصادرة على الرابط: <http://drm.pcm.gov.lb>

أو عبر وسائل التواصل الاجتماعي @DRM\_Lebanon



## قرارات / إجراءات عامة

- صدر عن وزارة الداخلية والبلديات **القرار رقم 1334 تاريخ 2020/10/23** الذي يقضي بتعديل القرار رقم 1258 المتعلق باستمرار إقفال بعض القرى والبلدات بسبب ارتفاع إصابات كورونا فيها، وذلك بناء على توصيات اللجنة المصغرة التابعة للجنة متابعة التدابير والإجراءات الوقائية لفيروس كورونا. أبرز ما جاء في القرار:
- شطب القرى والبلدات التالية من جدول قرار الإقفال التام رقم 1258 تاريخ 2020/10/10:
  - أرده - قضاء كسروان
  - عجلتون - قضاء كسروان
  - فيطرون - قضاء كسروان
  - ذوق مصبح - قضاء كسروان
  - غزير - قضاء كسروان
  - غوسطا - قضاء كسروان
  - ريفون - قضاء كسروان
  - عين علق - قضاء المتن
  - برمانا - قضاء المتن
  - جل الديب/بقنايا - قضاء المتن
  - سن الفيل - قضاء المتن
  - بعيدا/اللويزة - قضاء بعيدا
  - بتلون - قضاء الشوف
  - الروضة - قضاء البقاع الغربي
  - قعقعية الجسر - قضاء النبطية
- صدر عن وزارة التربية والتعليم العالي القرار رقم 498/ م 2020/ تاريخ 2020/10/23، والذي يقضي بتعديل القرار رقم 463/م/2020 تاريخ 2020/10/9 بحيث يبدأ التدريس في مرحلة الروضات في رياض الأطفال والمدارس في التعليم الرسمي للعام الدراسي 2020-2021 يوم الإثنين بتاريخ 2020/11/2 بدلاً من نهار الإثنين في 2020/10/26.
- صدر عن محافظ جبل لبنان القرار رقم 2020/353 تاريخ 2020/10/23 المتعلق بتمديد العمل بقرار الإجراءات الطارئة المتعلقة بالحد من انتشار فيروس كورونا في بلدة بيبصو - قضاء عاليه، وأبرز ما جاء فيه:
  - تمديد العمل بالقرار رقم 2020/347 تاريخ 2020/10/15 في بلدة بيبصو لمدة أسبوع إضافي من تاريخه إضافة إلى تفعيل وتنفيذ التدابير والإجراءات التي فرضها القرار المذكور وذلك خلال فترة التمديد.
  - تكليف القوى الأمنية والشرطة البلدية للتشدد في تطبيق هذا القرار وتنظيم محاضر بحق المخالفين وفقاً للأصول
  - تكليف قوى الأمن الداخلي بالتنسيق مع بلدية بيبصو لتنفيذ مضمون هذا القرار

## مخالفات قرارات التعبئة العامة

- عدم التزام بعض البلديات بقرارات وزارة الداخلية والبلديات المتعلقة بإقفال البلدات التي لديها خطر مرتفع لانتشار الوباء.
- تجمعات مطلية ومظاهرات.
- عدم الالتزام بالتدابير والإجراءات الوقائية المطلوبة في عدد من المحلات والأسواق (وضع الكمامة أو قناع الوجه، تعقيم اليدين، الحفاظ على المسافة الآمنة).
- عدم الالتزام بنسبة الـ 50% من الإشغال في عدد من المطاعم ومراكز ألعاب التسلية.
- تجمعات في مناسبات اجتماعية.
- عدم التزام المخالطين لحالات مؤكدة بإجراءات العزل المنزلي لحين صدور نتائج الفحوصات المخبرية.

عند الشعور بأية عوارض، الاتصال مباشرة على الرقم الساخن لوزارة الصحة العامة: 1214 أو 01/594459



يمكن الاطلاع على التقرير وكافة التعاميم الرسمية الصادرة على الرابط: <http://drm.pcm.gov.lb>

أو عبر وسائل التواصل الاجتماعي @DRM\_Lebanon

تعديل أسماء المختبرات التي لا تلتزم بالإجراءات المعتمدة من قبل وزارة الصحة العامة  
حول المعلومات المطلوب تسجيلها للحالات المصابة

المختبرات التي لم تذكر مكان إقامة الحالات المصابة (خلال الـ 24 ساعة المنصرمة)

عدد الحالات الإيجابية دون تحديد مكان السكن	المختبرات / المستشفيات
47	مختبرات الهادي – حارة حريك
44	المستشفى العسكري
33	مختبرات INOVIE - الفياضية
26	مستشفى رفيق الحريري الجامعي
25	الجامعة الأميركية في بيروت
23	مختبرات المشرق
22	مختبر الكريم
20	مستشفى بعلمك الحكومي
12	مستشفى سان جورج الحدث
10	مستشفى رزق
9	مركز الأطباء
8	مركز فحوصات الوافدين في مطار رفيق الحريري الدولي
8	مستشفى النيني
7	مستشفى جبل لبنان
6	مستشفى النبطية الحكومي
6	مستشفى المظلوم
5	مختبر فونتانا
5	مركز كسروان الطبي
5	مستشفى أبو جودة
5	مستشفى طرابلس الحكومي
4	مستشفى القلب الأقدس
4	مختبر ADC
4	مستشفى أوتيل ديو
4	مستشفى راغب حرب
4	مستشفى حمود

المختبرات التي لم تذكر رقم هاتف الحالات المصابة (خلال الـ 24 ساعة المنصرمة)

عدد الحالات الإيجابية دون تحديد رقم الهاتف	المختبرات / المستشفيات
14	مستشفى رفيق الحريري الجامعي
10	مختبرات الهادي – حارة حريك
7	مختبر INOVIE - الفياضية

يمكن الاطلاع على التقرير وكافة التعاميم الرسمية الصادرة على الرابط: <http://drm.pcm.gov.lb>

أو عبر وسائل التواصل الاجتماعي @DRM\_Lebanon

لائحة بالمختبرات المعتمدة من قبل وزارة الصحة العامة لإجراء فحوصات الـPCR

المختبرات الحكومية المؤهلة لإجراء التشخيص المخبري لفيروس كورونا بطريقة الـPCR-RT

المختبر	الموقع
مستشفى رفيق الحريري الجامعي RHUH	بيروت
مستشفى حلبا الحكومي	حلبا
مستشفى طرابلس الحكومي	طرابلس
مستشفى البترون الحكومي	البترون
مستشفى فتوح كسروان الحكومي (البوار)	كسروان
مستشفى نبيه بزي الحكومي الجامعي	النيبطية
مستشفى تبنين الحكومي	تبنين
مستشفى بنت جبيل الحكومي	بنت جبيل
مستشفى بعليك الحكومي	بعليك
مستشفى الرئيس الياس الهراوي الحكومي	زحلة

المختبرات الخاصة المؤهلة لإجراء التشخيص المخبري لفيروس كورونا بطريقة الـPCR-RT

المختبر	الموقع
AUBMC	مستشفى الجامعة الأميركية بيروت
Hôtel Dieu de France	مستشفى أوتيل ديو الجامعي بيروت
Laboratoires Rodolphe Mérieux (Université Saint-Joseph)	مختبرات رودولف ميرييو (الجامعة اليسوعية - المتحف) بيروت
George-Saint UMC Hospital	مستشفى القديس جاورجيوس الجامعي بيروت
General Makassed Hospital	مستشفى المقاصد بيروت
LAU Medical Center - Rizk Hospital	مستشفى رزق الجامعي بيروت
CHU - Geitawi Libanais Hospital	مستشفى اللباني الجعيتاوي الجامعي بيروت
Hôpital Notre-Dame du Rosaire	مستشفى الوردية بيروت
Doctors' Center	مختبر مركز الأطباء بيروت
Fontana Laboratories	مختبر فونتانا (الحمرا) بيروت
General Security Laboratories	مختبر الأمن العام (العدلية) بيروت
Ghorra-Jabre Laboratories	مختبرات جبر و غرة بيروت
Saint Marc Medical & Diagnostic Center	مختبر مارك السان بيروت
Laboratoire Moderne (Modern Lab.- Berjaoui)	المختبرات الحديثة الغبيري
Sahel General Hospital (SGH)	مستشفى الساحل الغبيري
Al Zahraa Hospital	مستشفى الزهراء الجامعي الغبيري
Al Rassoul Al Aazam Hospital	مستشفى الرسول الأعظم برج البراجنة
Bahman Hospital	مستشفى بهمن حارة حريك
National Diagnostic Services Company (NDSC)	مختبر ناشيونال دياغنوستك سيرفس كومباني حارة حريك
Center Diagnostic Medical	مختبر الدكتور محمود عثمان - مركز التحاليل الطبية المرجعة
ADC (Center Diagnostic American)	مختبر أميريكين دياغنوستك سنتر الجناح
Mount Lebanon Hospital	مستشفى جبل لبنان بعيدا
Hadath - George-Saint Hôpital	مستشفى السان جورج الحدث بعيدا
Laboratory Al Hadi	مختبر الهادي بعيدا
INOVIE	مختبر Liban- بعيدا
Sacré - Coeur Hôpital	مستشفى قلب يسوع الحازمية
Clinigene	مختبر كليبنجان الحازمية
Dr. Samir Serhal Hospital	مستشفى سرحال المتن
Life for Trans medical	مختبر ترانس ميدكال فور ليف المتن
Haroun Hospital	مستشفى هارون الزلقا
Bellevue Medical Center (BMC)	مستشفى بلفو المنصورية
Haykal Albert Hôpital	مستشفى هيكل الكورة
Centre Hospitalier du Nord (CHN)	الاستشفائي الشمال مركز زغرنا
Mazloum Hospital	مستشفى المظلوم طرابلس
Al Mounla Hospital	مستشفى المنلا طرابلس
Nini Hospital	مستشفى النيني طرابلس
LMSE	مختبر ميكروبيولوجيا الصحة والبيئة، المعهد العالي للدكتوراه، الجامعة اللبنانية طرابلس
Secours des Dame-Notre - CHU	مستشفى سيدة المعونات الجامعي جبيل

يمكن الاطلاع على التقرير وكافة التعاميم الرسمية الصادرة على الرابط: <http://drm.pcm.gov.lb>

أو عبر وسائل التواصل الاجتماعي @DRM\_Lebanon

Boulos & Akiki Lab	مختبر عقريقي وبولس	جبيل
Wakim Centre Médical	مختبر واكيم	جونية
Hospital Wzein Ain	مستشفى عين وزين	الشوف
UMC Hospital Hammoud	مستشفى حمود الجامعي	صيدا
Al Karim Medical Laboratory (KML)	مختبر الكريم	صيدا
Hospital Harb Ragheb Sheikh	مستشفى الشيخ راغب حرب	النبطية
SDC (Center Diagnostic Sabbah)	مختبر الصباح	النبطية
Jabal Amel Hospital	مستشفى جبل عامل	صور
Mashrek Diagnostic Center (MDC)	مختبر المشرق	صور
Hospital University Dar Al Amal	مستشفى دار الأمل الجامعي	بعلبك
Hospital General Khoury	مستشفى خوري	زحلة
MCC (Center Care Medical)	مختبر ميديكال كير سنتر	زحلة

### مختبرات المستشفيات العسكرية

Hôpital Central Militaire	المستشفى العسكري المركزي في بيروت	بيروت
---------------------------	-----------------------------------	-------

### المختبرات المؤهلة لأخذ عينات "المسحات الأنفية" بطريقة "Drive-Thru"

Medical Diagnostic Treatment Center (MDTC)	مختبر ميديكال دياغنوستك تريمات سنتر (الحمراء)	بيروت
ALS CIC SAL Med-Lab	مختبر ميد لاب الحمراء - الجفینور	بيروت
Itani Medical Laboratories	مختبرات عيتاني	بيروت
ABC Laboratories	مختبر أ ب سي	الأشرفية
Mouawad Medical Laboratory	مختبرات معوض الطبية	الشيخ
Rihan Medical Center	مختبرات الشيخ (د. فؤاد ریحان)	الشيخ
Lab Expert	مختبر إكسپرت لاب	المنصورية
LAB Life	مختبر لايف لاب	بعلبك
Rayyak Hospital	مستشفى رياق	رياق

يمكن الاطلاع على التقرير وكافة التعاميم الرسمية الصادرة على الرابط: <http://drm.pcm.gov.lb>

أو عبر وسائل التواصل الاجتماعي @DRM\_Lebanon