

غرفة العمليات الوطنية لإدارة الكوارث - السراي الحكومي الكبير
التقرير اليومي حول COVID-19

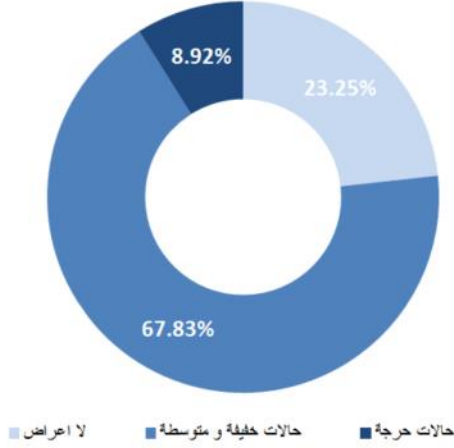


وقت صدور التقرير: ١٦:٠٠

تقرير رقم: ٠٣٧

التاريخ: الجمعة ٢٤ نيسان ٢٠٢٠

توزع الحالات حسب الوضع الصحي



المرجع: المعلومات الصادرة عن وزارة الصحة العامة

حالة تم تسجيلها منذ
شباط ٢٠٢٠

696

إصابة حالية

534

22
حالة وفاة

8
حالات جديدة

140
حالة شفاء

2 وافدين
6 مقيمين

فحص كورونا في المختبرات
منذ ٢٠٢٠/٢/٢١

22,843

فحص كورونا في المختبرات
خلال الـ ٢٤ ساعة المنصرمة

1,123

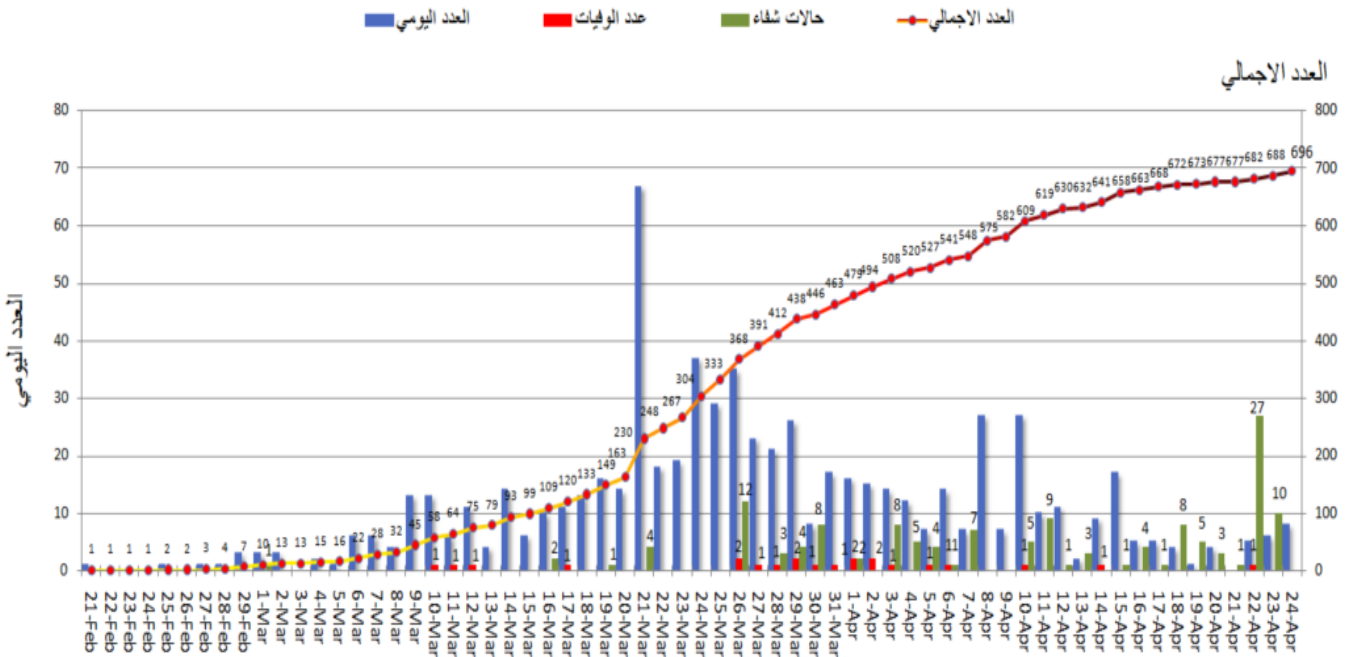
فحص كورونا في المطار منذ
٢٠٢٠/٤/٥

2,486

فحص كورونا في المطار
خلال الـ ٢٤ ساعة المنصرمة

4

المنحنى الوبائي حسب العدد اليومي للإصابات

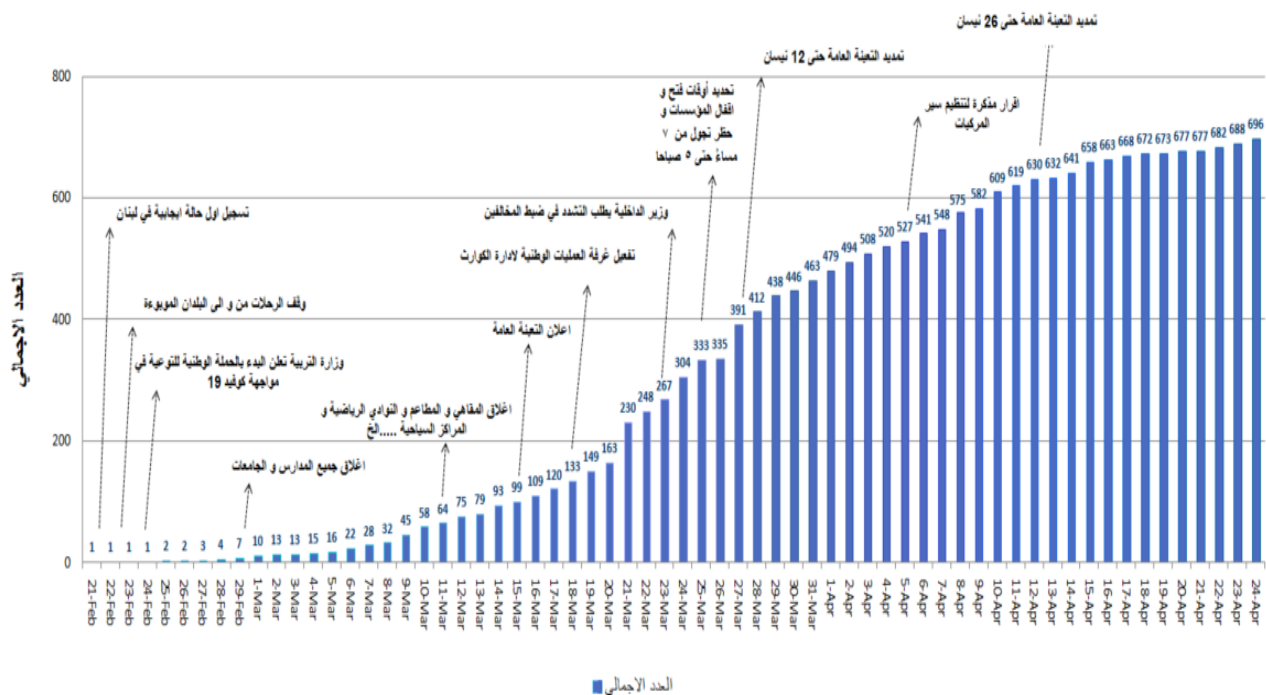


المرجع: المعلومات الصادرة عن وزارة الصحة العامة

يمكن الاطلاع على التقرير وكافة التعاميم الرسمية الصادرة على الرابط: drm.pcm.gov.lb

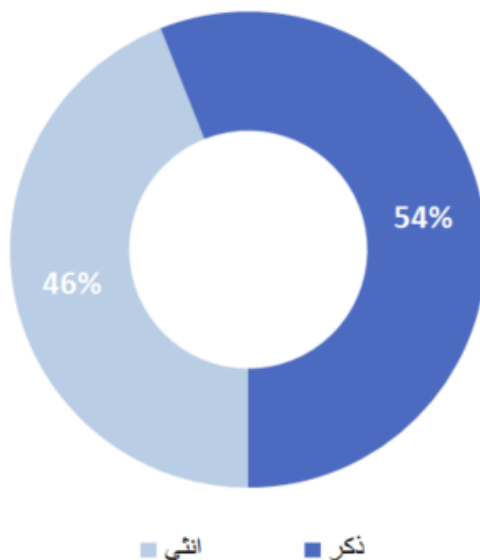
أو عبر وسائل التواصل الاجتماعي @DRM_Lebanon

التسلل الزمني للقرارات بحسب العدد الإجمالي للحالات



المرجع: المعلومات الصادرة عن وزارة الصحة العامة

توزع الحالات حسب الجنس (%)

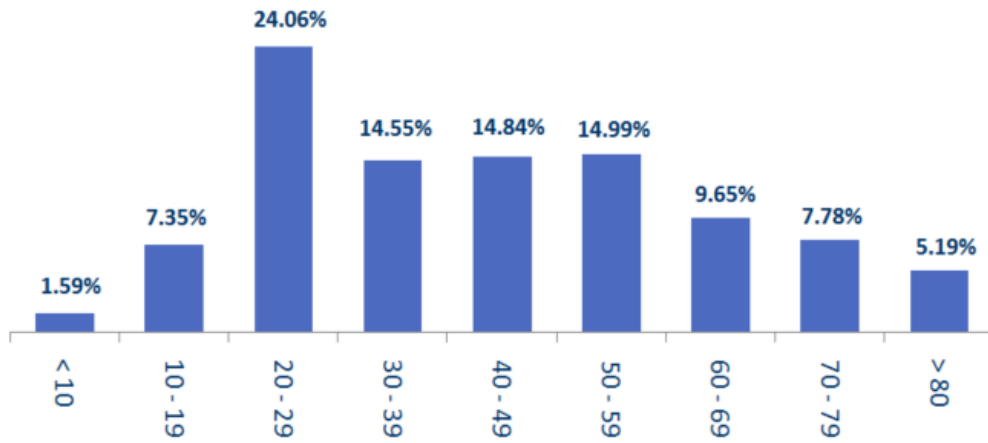


المرجع: المعلومات الصادرة عن وزارة الصحة العامة

يمكن الاطلاع على التقرير وكافة التعاميم الرسمية الصادرة على الرابط: drm.pcm.gov.lb

أو عبر وسائل التواصل الاجتماعي @DRM_Lebanon

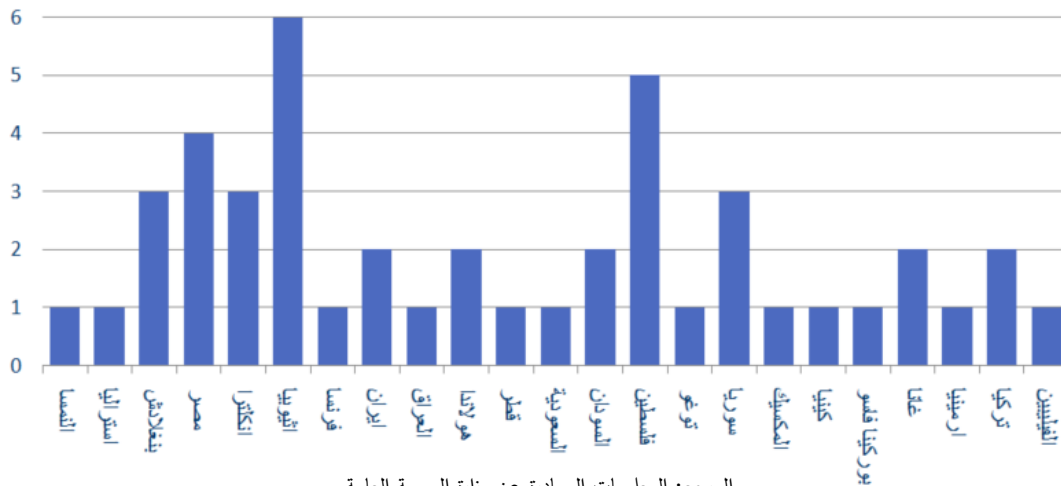
توزع الحالات حسب العمر (%)



المرجع: المعلومات الصادرة عن وزارة الصحة العامة

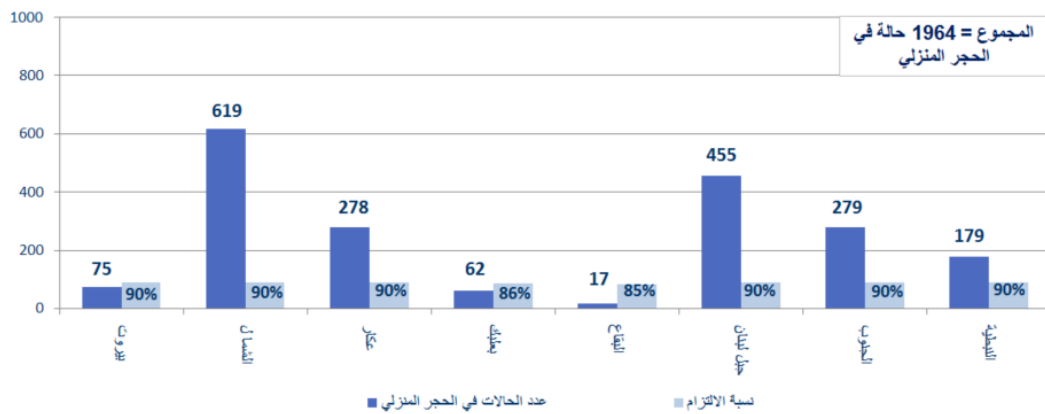
توزع الحالات حسب الجنسية

اللبنانيون 650 حالة من اصل 696 (93%)



المرجع: المعلومات الصادرة عن وزارة الصحة العامة

توزع حالات العزل المنزلي في المحافظات ونسبة الالتزام

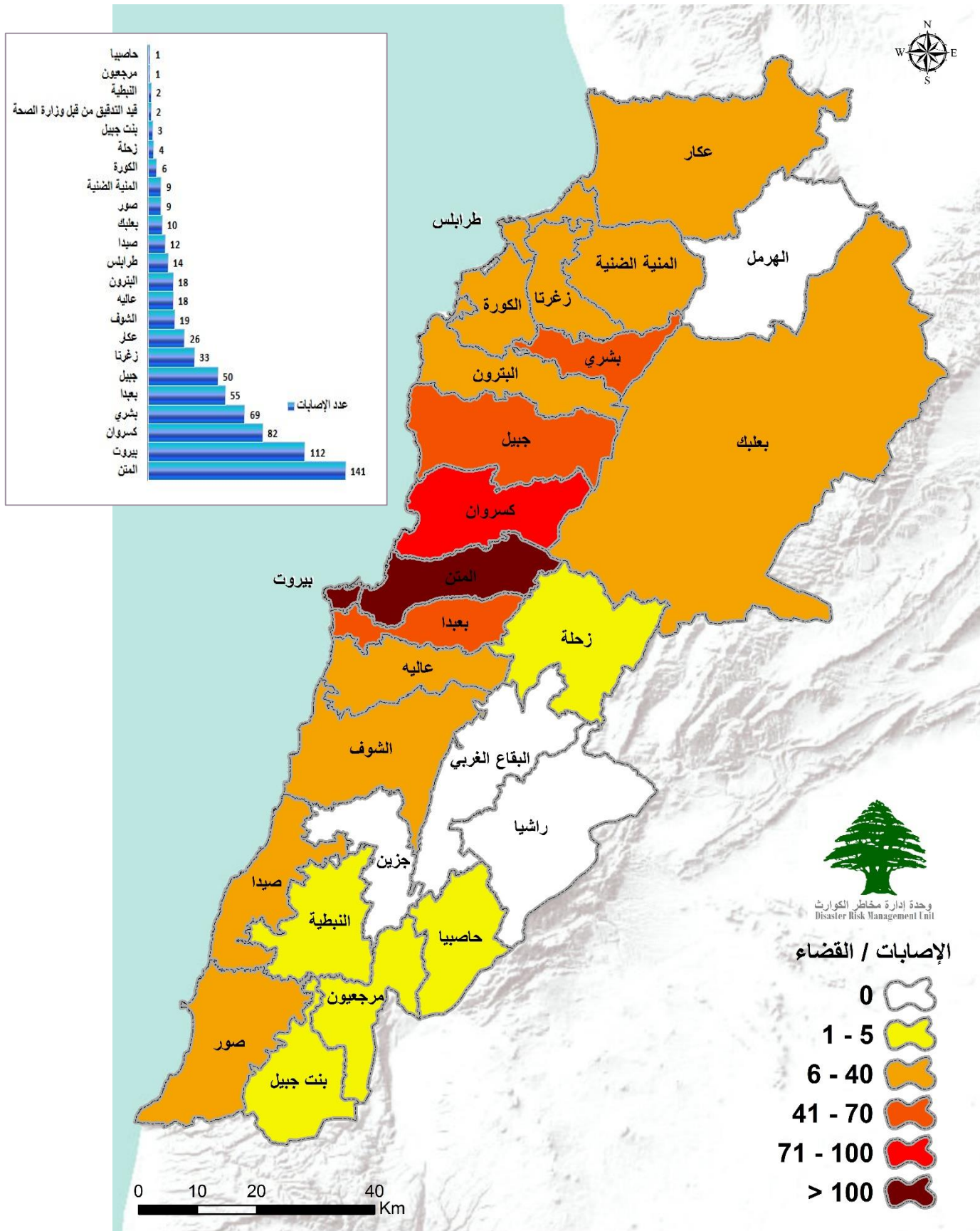


المرجع: المعلومات الصادرة عن وزارة الصحة العامة

يمكن الاطلاع على التقرير وكافة التعاميم الرسمية الصادرة على الرابط: drm.pcm.gov.lb

أو عبر وسائل التواصل الاجتماعي @DRM_Lebanon

توزع الحالات المؤكدة حسب الأفضية



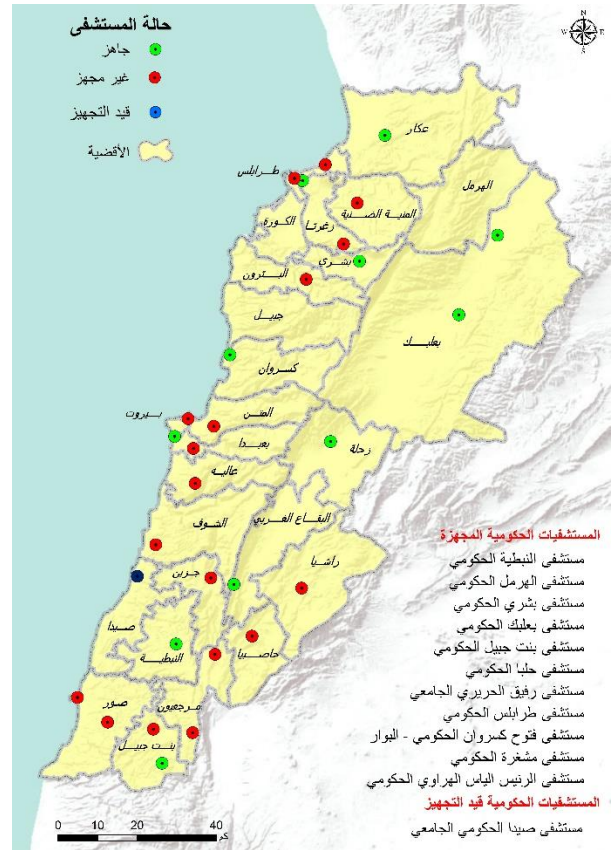
المرجع: المعلومات الصادرة عن وزارة الصحة العامة

يمكن الاطلاع على التقرير وكافة التعاميم الرسمية الصادرة على الرابط: drm.pcm.gov.lb

أو عبر وسائل التواصل الاجتماعي @DRM_Lebanon

جهوزية المستشفيات الحكومية

جهوزية المستشفيات الخاصة



المرجع: المعلومات الصادرة عن وزارة الصحة العامة

المختبرات المعينة من وزارة الصحة العامة لإجراء التشخيص المخبري لفيروس كورونا

الموقع	المختبر
بيروت	مستشفى رفيق الحريري الجامعي
بعلبك	مستشفى بعلبك الحكومي
كسروان	مستشفى فلاح كسروان الحكومي - البوار
بيروت	مستشفى الجامعة الأميركية
بيروت	مستشفى أوتيل ديو دو فرانس (HDF/Mérieux/USJ)
بيروت	مستشفى القديس جاورجيوس
بيروت	مستشفى رزق (LAU)
جبيل	مستشفى سيدة المعونات الجامعي
طرابلس	مستشفى المظلوم
الكورة	مستشفى هيكل
المتن	مستشفى سرحال
المتن	مستشفى بحنس
بيروت	مستشفى اللبناني الجعيتاوي الجامعي
بعيدا	مستشفى جبل لبنان
بعيدا	مستشفى السان جورج الحدث
الشوف	مستشفى عين وزين
صيدا	مستشفى حمود الجامعي
زحلة	مستشفى الرئيس الياس الهرابي

يمكن الاطلاع على التقرير وكافة التعاميم الرسمية الصادرة على الرابط: drm.pcm.gov.lb

أو عبر وسائل التواصل الاجتماعي @DRM_Lebanon

الإجراءات قيد التنفيذ

وزارة الصحة العامة

- تتفّذ وزارة الصحة العامة مرحلة زيادة عدد فحوصات الـ PCR وتوزيع المستلزمات الطبية على المستشفيات الحكومية من ضمن خطتها التي تركز على أخذ العينات العشوائية يومياً في مختلف المناطق اللبنانية مما سيبيح تحديد مرحلة الوباء واتخاذ القرارات المناسبة.
- استلام المساعدات الطبية من الدول الصديقة والشقيقة التي تزيد من قدرة المستشفيات والأطقم الطبية لمواجهة فيروس كورونا المستجد.
- متابعة فحوصات الـ PCR للمواطنين في مختلف المناطق اللبنانية ومطابقة النتائج.
- تتبّع الأوضاع الصحية للمواطنين الوافدين من مختلف الدول بشكل يومي في المستشفيات وفي الحجر المنزلي.
- الكشف الميداني على المستشفيات والمختبرات المعيّنة من قبل الوزارة للتعامل مع فيروس كورونا المستجد.
- إصدار التقرير اليومي عن الحالات الجديدة ووضعها في المستشفيات الحكومية والخاصة وتتبع الحالات المحتملة.
- استمرار العمل على زيادة جهوزية المستشفيات لناحية إجراء الفحوصات واستقبال الحالات.

الصليب الأحمر اللبناني

عدد المستفيدين من حلقات التوعية حول الوقاية من الفيروس	نقل فحوصات الـ PCR		عدد المسعفين المدربين	عدد مراكز الإسعاف الإضافية الجاهزة للاستجابة	عدد مراكز الإسعاف التي تستجيب	عدد الحالات التي تم نقلها إلى المستشفيات
	العدد	عدد المتطوعين المدربين				
٥٣,٣٢١	٩٥	٤,٤١٣	١,٢٤٤	١١	٣٦	٨٥٤ (٢١ حالة جديدة)
	(١,٥١٠ فحص جديد)					

الأجهزة العسكرية والأمنية

المهام	الجهة
<ul style="list-style-type: none"> - تسيير دوريات في مختلف المناطق اللبنانية. - إقفال ١٥٤ محلاً تجارياً مخالفاً لقرار التعبئة العامة. - تفريق ١٩ تجمعاً في عدد من المناطق. - مؤازرة عدد من البلديات في تطبيق قرار التعبئة العامة. - التبليغ عن إقفال ١٢٠ طريقياً فرعياً في مختلف المناطق. - توعية المواطنين عبر مكبرات الصوت. 	الجيش
<ul style="list-style-type: none"> - تسطير ٧٦٦ محضراً مكتوباً: • ٥٤٧ محضراً بحق السيارات المخالفة لقرار السير. • ١٩ محضراً بحق المؤسسات المخالفة لقرار التعبئة العامة. • ٢٠٠ محضر بحق أفراد مخالفين لقرار التعبئة العامة. - تسطير ١٩,١٠٤ محاضر مكتوبة منذ ٢٠٢٠/٣/٨. 	المديرية العامة لقوى الأمن الداخلي
<ul style="list-style-type: none"> - تطبيق الإجراءات الأمنية والوقائية المطلوبة على المرافق والمعابر الحدودية. - تسيير دوريات في مختلف المناطق اللبنانية وإقفال المحلات التجارية المخالفة. - تقصي الحالات المشتبهة والمؤكد في الحجر المنزلي في مختلف المناطق. - التبليغ عن إجراء فحوصات الـ PCR لعينات عشوائية تقوم بها وزارة الصحة العامة والبلديات في مختلف المناطق اللبنانية. - التبليغ عن الهبة التي قدّمها الكتيبة الإيرلندية - البولندية في قوات اليونيفيل إلى اتحاد بلديات بنت جبيل وهي عبارة عن أدوات ومواد تعقيم وكمامات. 	المديرية العامة للأمن العام
<ul style="list-style-type: none"> - تسيير دوريات في مختلف المناطق للتأكد من نسبة الالتزام بقرار التعبئة العامة بالتنسيق مع البلديات وإقفال المحلات المخالفة. - تفريق تجمعات في عدد من المناطق خاصة في بيروت. - إقامة حواجز ظرفية وضبط ٢٦ مخالفة لقرار السير. - متابعة الحالات المشتبهة والمؤكد وحالات الحجر المنزلي في مختلف المحافظات. 	المديرية العامة لأمن الدولة
<ul style="list-style-type: none"> - تنفيذ ٧ مهمات نقل لمرضى غسل الكلى إلى المستشفيات بسبب تعذر وصولهم تنفيذاً لقرار وزير الداخلية والبلديات رقم ٤٧٩/٢٠٢٠. - تدريب ٣٦٥ عنصراً معززين بـ ٦١ سيارة إسعاف موزعين في كافة المحافظات للتدخل عند الضرورة في عمليات نقل المصابين بفيروس كورونا المستجد وفقاً للإمكانيات المتوفرة. - تعقيم عدد من الأماكن العامة والخاصة والقطاعات الحيوية المستثناة من قرار الإقفال ضمن الأفضية في مختلف المحافظات اللبنانية. 	المديرية العامة للدفاع المدني

يمكن الاطلاع على التقرير وكافة التعاميم الرسمية الصادرة على الرابط: drm.pcm.gov.lb

أو عبر وسائل التواصل الاجتماعي @DRM_Lebanon

وزارة الداخلية والبلديات

- صدر عن الوزارة التعليمات التطبيقية للمنصة الإلكترونية المشتركة للبلديات (IMPACT) للتقييم والتنسيق والمتابعة بغية تسهيل متابعة الأمور الصحية والاجتماعية والأمنية الناجمة عن تفشي وباء كورونا بالشراكة بين وزارات الداخلية والبلديات والصحة العامة والشؤون الاجتماعية وتم ربطها بغرفة العمليات الوطنية لإدارة الكوارث في السراي الحكومي الكبير، والتي يمكن الوصول إليها عبر الرابط التالي: <https://cp.interior.gov.lb>
- تطبيق المذكرة رقم ٤٥/م.أ/٢٠٢٠ بتاريخ ١٩/٤/٢٠٢٠ حول تعديل المذكرة رقم ٤٠/م.أ/٢٠٢٠ المتعلقة بتحديد أوقات فتح وإقبال المؤسسات المستثناة بموجب قرار مجلس الوزراء رقم ٥٣/٢٠٢٠ تاريخ ٢٤/٣/٢٠٢٠ ورقم ٥٤/٢٠٢٠ تاريخ ٢٦/٣/٢٠٢٠.
- تطبيق قرار تمديد حالة التعبئة العامة لغاية ٢٦/٤/٢٠٢٠ بموجب إنهاء صادر عن المجلس الأعلى للدفاع رقم ٣ تاريخ ٩/٤/٢٠٢٠ بناء على مرسوم مجلس الوزراء رقم ٦٢٠٩/٢٠٢٠.
- متابعة تطبيق قرار رقم ٤٧٩ بتاريخ ٥ نيسان ٢٠٢٠ حول توقيت سير السيارات والشاحنات والدراجات النارية حسب ارقام اللوحات.

وزارة الأشغال العامة والنقل

مطار رفيق الحريري الدولي: الجمعة ٢٤/٤/٢٠٢٠

الرحلات القادمة	قادمة من	وقت الوصول	على متنها
طائرة خاصة	أفريقيا	١٩:٠٠	٦ مواطنين لبنانيين
طائرة خاصة MEA	مصر	١٧:٥٠	٨ مواطنين لبنانيين
مجموع الوافدين ١٤			
الرحلات المغادرة	الوجهة	وقت الإقلاع	على متنها
طائرة خاصة MEA	مصر	١٢:٠٠	٧ ركاب أجنبية
طائرة خاصة	الكويت	١٣:٠٠	٨٤ راكب ترانزيت
طائرة خاصة	قطر	١٠:٠٠	٤٩ راكب ترانزيت
مجموع المغادرين ١٤٠			
طائرات الشحن	قادمة من	وقت الوصول	على متنها
طائرة شحن	الكويت	٠٩:٠٥	بضائع مختلفة
طائرة شحن تابعة لشركة DHL	البحرين	١٩:٣٠	بضائع مختلفة
طائرة شحن	تركيا	١٥:٠٠	بضائع مختلفة
طائرة شحن	قطر	١٨:٠٠	بضائع مختلفة
طائرة شحن	مصر	١٩:١٥	بضائع مختلفة
مجموع طائرات الشحن ٥			

المرافئ: الجمعة ٢٤/٤/٢٠٢٠

المرافئ	دخول	مغادرة	
العدد	البلد/الجهة	نوع الحمولة	
مرافئ بيروت	١	اسبانيا	مواشي
	١	مرافئ طرابلس	مستوعبات
	١	قوات الطوارئ	بارجة حربية
مرافئ طرابلس	١	تركيا	بضائع مختلفة
	١	إيطاليا	مازوت
المجموع	٥	٢	

ملاحظة:

- المطار: يخضع كل الوافدين عبر مطار رفيق الحريري الدولي إلى الإجراءات الصحية والأمنية المعتمدة في خطة عودة المغتربين اللبنانيين من قبل وزارة الصحة العامة والمديرية العامة للأمن العام والمديرية العامة للطيران المدني.
- المرافئ: قبل السماح بدخول أية باخرة إلى حرم المرفأ، يتم فحص طاقم الباخرة بكامله من قبل جهاز تابع لوزارة الصحة العامة للتأكد من عدم وجود إصابات بفيروس كورونا.

يمكن الاطلاع على التقرير وكافة التعاميم الرسمية الصادرة على الرابط: drm.pcm.gov.lb

أو عبر وسائل التواصل الاجتماعي @DRM_Lebanon

وزارة الخارجية والمغتربين

- تتابع الوزارة تحضير اللوائح الاسمية للبنانيين الراغبين في العودة في المرحلة الثانية من الخطة من خلال البعثات والقنصليات اللبنانية ومتابعة الإجراءات الصحية المطلوب اتخاذها من قبل المغتربين قبل السفر وذلك بناء على جدول الرحلات الذي تم تحديده بالتنسيق مع الوزارات والجهات المعنية واللجنة الوزارية المختصة بعودة المغتربين من ٢٠٢٠/٤/٢٨ لغاية ٢٠٢٠/٥/٨ من كل الدول التالية: قبرص، السعودية، فرنسا، نيجيريا، الكونغو، قطر، العراق، عمان، مصر، لندن، تركيا، كازخستان، ساحل العاج، الإمارات، كيبف، سيراليون، الأردن، المانيا، ليبيريا، السنغال، الكويت، مينسك، موسكو والكاميرون.
- تتابع الوزارة مع البعثات والقنصليات اللبنانية تنظيم اللوائح الاسمية للطلاب المغتربين ذوي الإمكانات المادية المحدودة الذين سيشملهم المساعدات المادية المباشرة.
- تتلقى الوزارة تقاريراً يومية عن قيام عدد كبير من المغتربين بالتبرّع للطواقم الطبية والمستشفيات الحكومية عبر أرقام الحسابات المصرفية التي عُمت على كافة البعثات اللبنانية.

ملاحظة:

- الرابط الالكتروني للبنانيين الراغبين بالعودة: <https://mfa.gov.lb/arabic/return-to-lebanon>
- الرابط الالكتروني للطلاب المغتربين: <https://mfa.gov.lb/arabic/students-abroad>

وزارة الشؤون الاجتماعية

- بالتنسيق مع وزارة الشؤون الاجتماعية، ومن ضمن خطة الطوارئ الاجتماعية، باشر الجيش اللبناني بتوزيع المساعدات على عوائل الطلاب في المدارس الرسمية في مختلف المناطق اللبنانية، كما قام الجيش بالتدقيق بما يقارب الـ ٥٠٪ من اللوائح الواردة في برامج الأسر الأكثر فقراً، على أن يبدأ بالتدقيق بلوائح السائقين العموميين في المرحلة التالية.

وزارة البيئة

- صدر عن وزارة البيئة الإرشادات العامة لإدارة النفايات المنزلية الصلبة في ظل مخاطر انتشار فيروس كورونا المستجد بما في ذلك الإرشادات العامة حول كيفية تأمين استمرارية عمل مرافق إدارة النفايات الصلبة والتدابير والإجراءات الوقائية خلال عمليات جمع ونقل وفرز وطمر النفايات، بالإضافة إلى آلية التبليغ عن وجود نفايات معدية وكيفية التخلص منها.

الإجراءات على صعيد المحافظات والبلديات

مراكز العزل التي تمت الموافقة عليها من قبل اللجنة الوطنية لمتابعة التدابير والإجراءات الوقائية لمواجهة فيروس

كورونا لتاريخ: **الجمعة ١٠ نيسان ٢٠٢٠**

المحافظة	عدد المراكز	تضم اللجنة المتخصصة المكلفة بالكشف على مراكز العزل المحتملة ضابطاً من الأمانة العامة للمجلس الأعلى للدفاع، ضابطاً طبياً من الطبابة العسكرية في الجيش، ضابطاً مهندساً من الجيش وممثلاً عن نقابة الممرضات والممرضين في لبنان.
جبل لبنان	١٦	
الشمال	٢	
الجنوب	٤	
عكار	١١	
البقاع	١٠	
المجموع لتاريخه	٤٣	تعمل اللجنة على وضع وتنفيذ خطة لتجهيز مراكز العزل التي تم اختيارها بالتنسيق مع الإدارات المعنية ومع المحافظين والبلديات.

نسبة الالتزام بقرارات التعبئة العامة

المحافظة	النسبة المئوية	القطاعات المخالفة
بيروت	٪٧٥	حركة سير ناشطة، محلات تجارية، مسيرات مطلية بالسيارات، مخالقات لقرار السير
الشمال	٪٧٠	مخالقات لقرار السير، تجمعات في أماكن العبادة، تجمعات مطلية ومسيرات بالسيارات، محلات تجارية
عكار	٪٧٥	مخالقات لقرار السير، تجمعات في الأسواق، محلات تجارية
بعلبك الهرمل	٪٨٠	محلات إكسبرس، تجمع مطلبي أمام مصرف لبنان، مخالقات لقرار السير، تجمعات للعمال في الزراعة، محلات تجارية
البقاع	٪٨٥	محلات تجارية، مخالقات لقرار السير
جبل لبنان	٪٨٠	محلات تجارية، مخالقات لقرار السير، تجمعات مطلية وقطع طرقات
الجنوب	٪٨٥	تجمعات مطلية، مخالقات لقرار السير، تجمعات أمام مكينات الصراف الآلي، تجمعات في مراكز بيع المواد الغذائية
النبطية	٪٨٥	تجمعات أمام المصارف، محلات تجارية، مخالقات لقرار السير

أهداف غرفة العمليات الوطنية

تعمل غرفة العمليات الوطنية على توحيد وتنسيق كافة الجهود الوطنية الرسمية والخاصة من أجل تحقيق الأهداف التالية:

- الهدف الأول:** الحد من انتشار الفيروس واحتوائه عبر تطبيق التدابير الاحترازية، تخفيف الاحتكاك المباشر بين الناس وتعزيز عملية التواصل مع الناس والتوعية لتعميم المعلومات الصحيحة.
- الهدف الثاني:** تأمين استمرارية الخدمات الأساسية على الصعيد الوطني من خلال تحديد الخدمات الأساسية ومتطلبات الصيانة، تشجيع العمل عن بعد، اتخاذ التدابير الاقتصادية والاجتماعية بالحد الأدنى المطلوب المرتبط بتطبيق القرارات.
- الهدف الثالث:** زيادة قدرات القطاع الصحي للاستجابة من خلال مسح الموارد المتوفرة والاحتياجات بشكل مستمر مقارنة مع المنحنى الوبائي، استقطاب التمويل والمساعدات التقنية وزيادة القدرة الاستيعابية للمستشفيات وإدارة الحالات.

يمكن الاطلاع على التقرير وكافة التعاميم الرسمية الصادرة على الرابط: drm.pcm.gov.lb

أو عبر وسائل التواصل الاجتماعي @DRM_Lebanon

التوجيهات العامة	المخاطر المؤثرة في سرعة انتشار الفيروس
<ul style="list-style-type: none"> • الالتزام بتطبيق القرارات الصادرة عن رئاسة مجلس الوزراء على صعيد الإدارات العامة والخاصة والبلديات. • الالتزام بملازمة المنازل وعدم الخروج الآ للعمل أو عند الضرورة القصوى. • الالتزام بغسل اليدين المتكرر ومراعاة كل شروط السلامة الواجب اتخاذها وفق وزارة الصحة العامة. • الحرص على الابتعاد عن الأماكن المزدحمة وتجنب المخالطة الاجتماعية والالتزام بالمسافة الآمنة بين الأفراد. • الاتصال مباشرة على الرقم الساخن لوزارة الصحة العامة عند الشعور بأية عوارض: ١٢١٤ أو ٠١/٥٩٤٤٥٩ 	<ul style="list-style-type: none"> • عدم الالتزام بقرارات التبعة العامة الصادرة عن مجلس الوزراء واللجنة الوطنية لمتابعة التدابير والإجراءات الوقائية لمواجهة فيروس كورونا المستجد. • عدم التزام المواطنين بتدابير الوقاية. • عدم الالتزام بتدابير الحجر المنزلي الإلزامي. • انتشار الوباء في الأماكن المكتظة. • عدم الالتزام الكامل بمنع التجمعات والاختلاط. • عدم الالتزام بقرارات وزارة الداخلية والبلديات لفتح وإقبال المؤسسات العامة والخاصة ومخالفة قرار السير.