



غرفة العمليات الوطنية لإدارة الكوارث  
التقرير اليومي حول COVID-19

وقت صدور التقرير: 21:30

تقرير رقم: 189

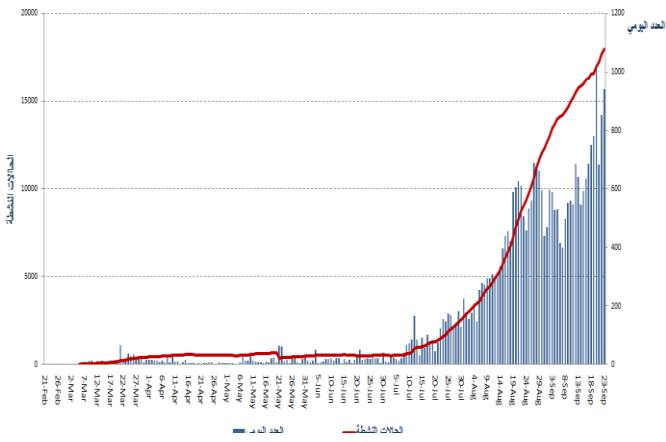
التاريخ: الأربعاء 23 أيلول 2020

<b>13,527</b> حالة شفاء	<b>328</b> حالات وفاة	<b>31,778</b> مجموع الإصابات منذ 21 شباط 2020	<b>940</b> حالة جديدة
<b>649</b> حالة شفاء جديدة	<b>13</b> حالة وفاة جديدة	<b>1,595</b> وافدين	<b>923</b> مقيمين
<b>126</b> حالة في العناية المركزة	<b>466</b> حالة استشفاء	<b>17,923</b> حالة نشطة	<b>982</b> حالة في القطاع الصحي
<b>1</b> حالة جديدة في العناية المركزة	<b>340</b> حالة استشفاء متوسطة	<b>17,457</b> حالة في العزل المنزلي	<b>18</b> حالة جديدة في القطاع الصحي
		الواقع اللبناني في لبنان مقارنة بالعالم	
<b>31,891,188</b>	<b>31,778</b>	العدد الإجمالي	
<b>977,427</b>	<b>328</b>	عدد الوفيات	
<b>3,06 %</b>	<b>1,03%</b>	نسبة الوفيات	
<b>23,487,411</b>	<b>13,527</b>	عدد حالات الشفاء	
		<b>717,102</b> فحص كورونا منذ 21 شباط 2020	
		<b>1,821</b> فحوصات في المطار خلال 24 ساعة المتصرمة	<b>11,289</b> فحوصات للمقيمين خلال 24 ساعة المتصرمة

المراجع: المعلومات الصادرة عن وزارة الصحة العامة

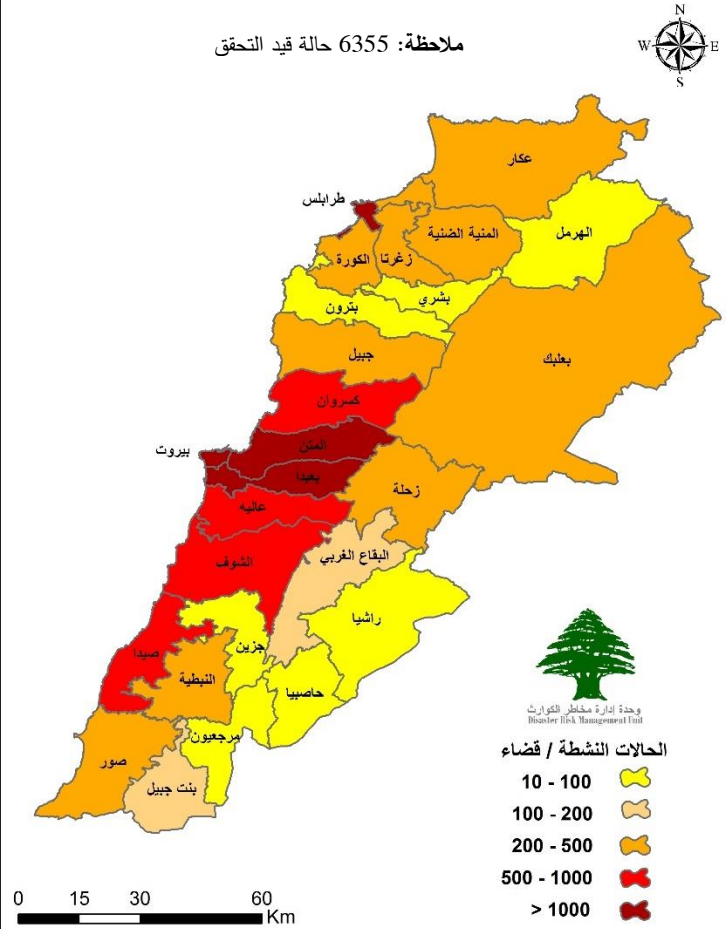
توزع الحالات النشطة حسب الأقسية

منحنى الحالات النشطة



المراجع: المعلومات الصادرة عن وزارة الصحة العامة

ملاحظة: 6355 حالة قيد التحقق



يمكن الاطلاع على التقرير وكافة التعاميم الرسمية الصادرة على الرابط: <http://drm.pcm.gov.lb>

أو عبر وسائل التواصل الاجتماعي @DRM\_Lebanon

التوزع اليومي للإصابات حسب الأقسية والبلدات

40	قضاء كسروان
7	جونيه صربا
1	جونيه كسليك
3	لوق مصبح
4	ادونيس
1	جونيه حارة صخر
3	جونيه ساحل علما
1	كفر ياسين
1	طبرجا
3	ادما
1	الصفرا
1	البوار
1	بلونة
1	سهيلة
2	داريا (كسروان)
2	جعبتا
1	غزير
1	برج الفتوح (فتحا)
1	شنعير
1	دلبتا
1	القليعات
1	عشقوت
2	قيد التحقق
7	قضاء البرون
2	شكا
1	وجه الحجر
1	تنورين التحتا
1	تنورين الفوقا
2	قيد التحقق
46	قضاء زحلة
1	زحلة الراسية
6	زحلة حوش الامراء
1	الفرزل
3	حزرتا
2	وادي العرايش
1	مكسة
3	تعلبيا
2	جديتا
7	سعدنايل
2	قب الباس
6	بر الباس
3	مجدل عجر
3	كفر زيد
6	قيد التحقق
6	قضاء صور
1	جوبا
1	طير حرقا
4	قيد التحقق
8	قضاء بنت جبيل
5	رميش
1	تينين
1	السلطانية
1	كونين

136 قيد التحقق

34	قضاء الشوف
3	الثاوعة
1	بعل الثاوعة
5	شحيم
2	كترمايا
1	سبلين
6	برجا
2	عين الاسد
1	جدرا
1	المغرية
1	القرية
1	الزعرورية
1	بسابا (الشوف)
2	الجاهلية
2	بطمة
2	الخريبة
1	معاصر الشوف
2	قيد التحقق
50	قضاء طرابلس
1	الزيتون
1	الحديد
4	القيبة
2	الزاهرية
3	التبالة
12	ميناء طرابلس 1
1	ميناء طرابلس 2
1	القلمون
7	البدوي
18	قيد التحقق
16	قضاء زغرتا
1	زغرتا
1	رشعين
3	حرف (ارده)
1	مجدليا
2	اهدن
1	سيمل
3	مرايطه
4	قيد التحقق
58	قضاء صيدا
1	صيدا القديمة
1	الهلالية
5	حارة صيدا
2	المية ومية
4	عين الحلوة
1	مجدليون
4	عبرا
1	القرية (صيدا)
1	بقسطا
2	عين الدلب
2	الغازية
1	مخدوشة
1	زيتا
1	الخراب (صيدا)
1	البابلية
1	الصرغند
1	تفاحتا
1	المروانية
1	عقون
26	قيد التحقق

126	قضاء المتن
8	برج حمود
11	سن الفيل
1	حرش ثابت
1	جسر الباشا
6	جديدة المتن
4	البوشرية
3	الروضة
3	سد البوشرية
3	المسيئية
9	الدكوانة
2	المكلس
4	انطلياس
5	جل الديب
4	النقاش
4	الزلقا
1	بياقوت
1	الضنية
1	مزرعة دير عوكر
3	المنصورية (المتن)
1	الديشونية
3	الفتار
4	عين سعادة
1	بقتايا
9	بصالميم
1	نابيه
3	قرنة شهبان
2	الريوة
3	ديك المحدي
1	عين عار
2	مزرعة يشوع
5	زكريت
2	يكفيا
1	المياسة
2	برماتا (المتن)
1	الرويسة (برماتا)
2	بعيدات
2	بيت مري
2	عيطورة (المتن)
6	قيد التحقق
9	قضاء المنية الضنية
5	منيه
1	سير الضنية
1	ايزال
2	بخعون
16	قضاء البقاع الغربي
5	مشقرة
2	المنصورة
1	كامد اللوز
1	تل زنوب
1	غزة
3	حوش الحرمة
3	صويري
3	قضاء البطية
1	النبطية التحتا
1	النبطية الفوقا
1	قيد التحقق

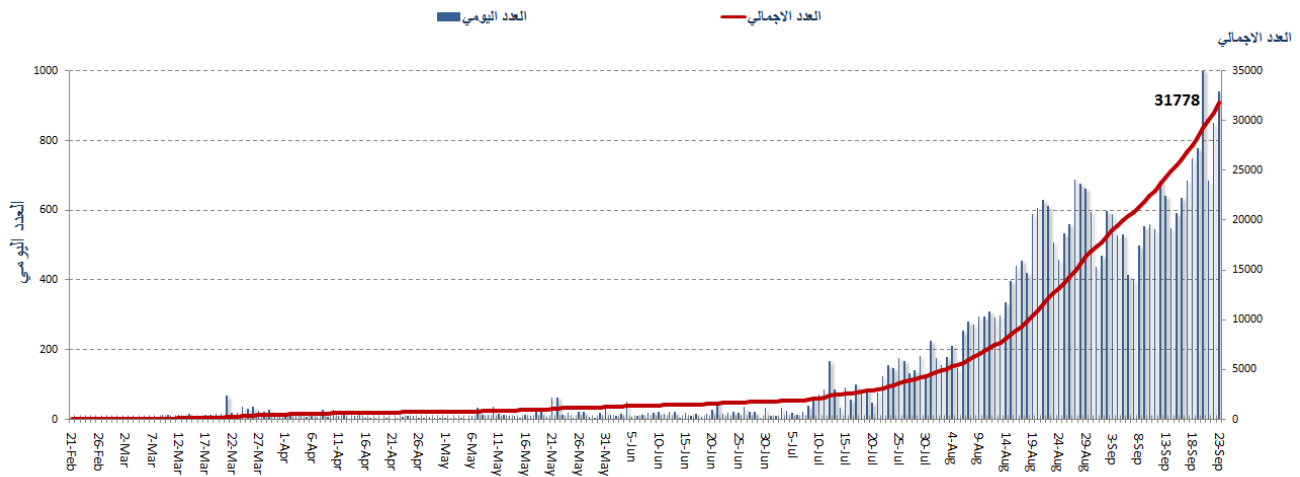
116	قضاء عبدا
8	الشياح
4	الجناح
3	الاوزاعي
6	بئر حسن
1	المدية الرياضية
4	الغبري
5	عين الرماتة
3	فرن الشباك
16	حارة حريك
3	الليلكي
15	برج البراجنة
8	المرجة
1	تحويطه الغدير
6	يعبدا
6	الحازمية
11	الحدث
1	الجمهور
3	كفر شيماء
1	وادي شعور
2	بسابا
2	الهلالية (بعدا)
1	العربانية
6	قيد التحقق
27	قضاء جبيل
1	جبيل
1	مستيتا
4	قرطوبون
6	عمشيت
2	حالات
3	حصرايل
5	نهر ابراهيم
1	المنصف
1	فرحت
1	حصون
1	فتري
1	قيد التحقق
19	قضاء الكورة
1	اميون
1	كوسبا
2	بنوراتج
2	كفريا (الكورة)
1	دده
5	انفه
2	راس مسقا
1	البحصاص
2	ضهر العين
1	برسا
1	نخلة
15	قضاء بعلبك
4	بعلبك
1	تمنين الفوقا
7	سرعين الفوقا
1	طليا
1	بريتال
1	قيد التحقق

97	محافظة بيروت
2	عين المرسة
1	راس بيروت
6	المنارة
2	قريطم
7	الروشة
10	الحمرا
8	المصيطبة
1	وطى المصيطبة
4	مار الباس
2	تلة الخياط
1	الصناع
1	الظريف
3	المزرعة
2	برج ابي حيدر
2	البيضة الفوقا
14	طريق الجديدة
8	راس التبع
5	البيضة التحتا
5	الاشرفية
13	قيد التحقق
5	قضاء مرجعيون
1	مرجعيون
1	برج الملوك
3	الخيام
2	قضاء حاصبيا
1	حاصبيا
1	الخلوات
81	قضاء عاليه
13	الشوفيات العمروسية
16	حي السلم
4	خلدة
6	الشوفيات الامراء
26	عرمون
3	بشامون
4	بليل
2	حومال
1	عاليه
1	الكحالة
1	عيتات
2	سوق الغرب
1	مجدل بضا
1	عين داره
9	محافظة عكار
1	ببنين
1	نهر اليراد
1	بزال
1	قنديق
1	وادي خالد
4	قيد التحقق
9	قضاء الهرمل
6	الهرمل
3	القصر
2	قضاء راشيا
1	راشيا الفوقا
1	قيد التحقق
2	قضاء جزين
1	قرية (مكتونية)
1	دير مشمشة

يمكن الاطلاع على التقرير وكافة التعاميم الرسمية الصادرة على الرابط: <http://drm.pcm.gov.lb>

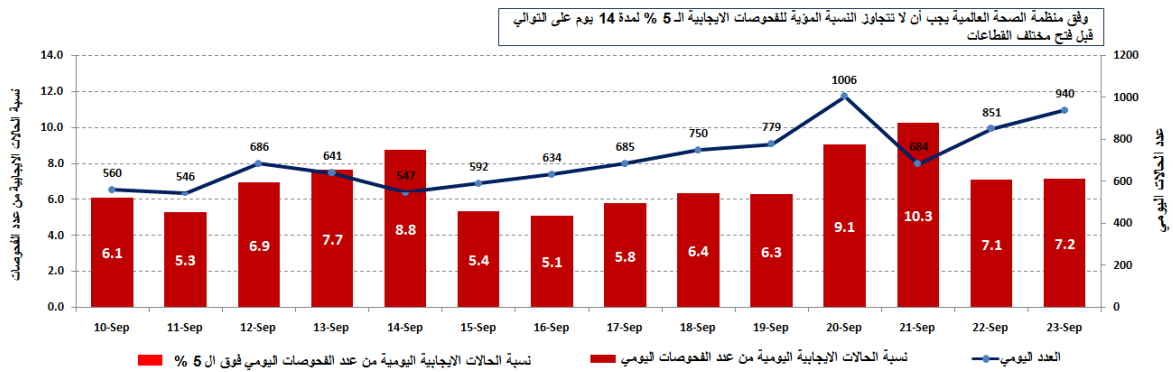
أو عبر وسائل التواصل الاجتماعي @DRM\_Lebanon

## المنحى الوبائي حسب عدد الإصابات اليومية



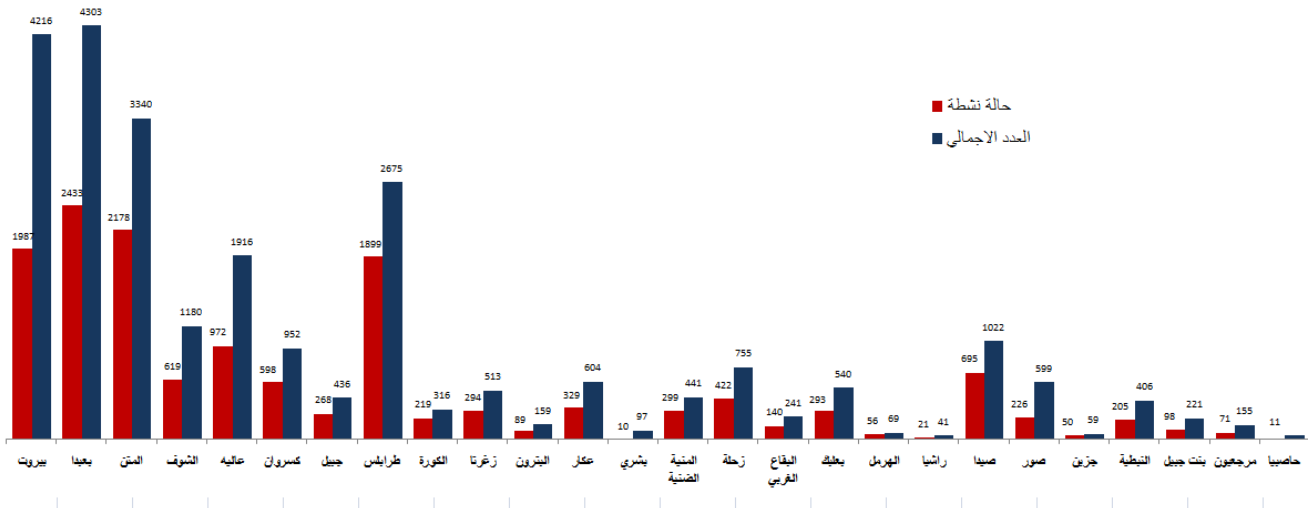
المراجع: المعلومات الصادرة عن وزارة الصحة العامة

## نسبة الحالات الإيجابية من عدد الفحوصات اليومية (10 أيلول - 23 أيلول)



المراجع: المعلومات الصادرة عن وزارة الصحة العامة

## توزع الحالات النشطة حسب القضاء

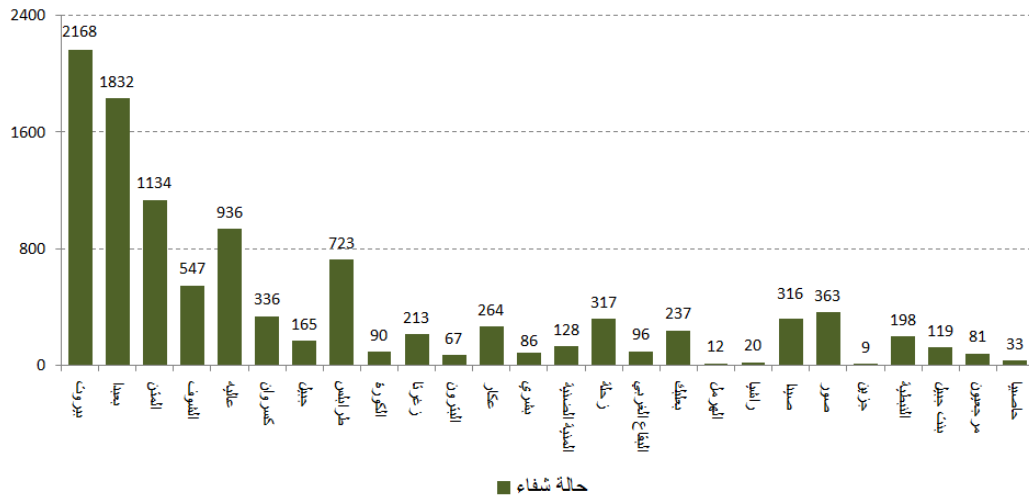


المراجع: المعلومات الصادرة عن وزارة الصحة العامة

يمكن الاطلاع على التقرير وكافة التعاميم الرسمية الصادرة على الرابط: <http://drm.pcm.gov.lb>

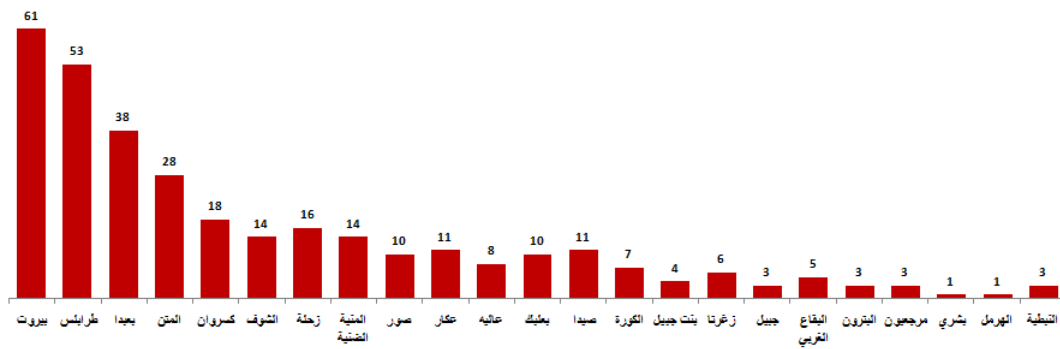
أو عبر وسائل التواصل الاجتماعي @DRM\_Lebanon

## توزع حالات الشفاء حسب القضاء



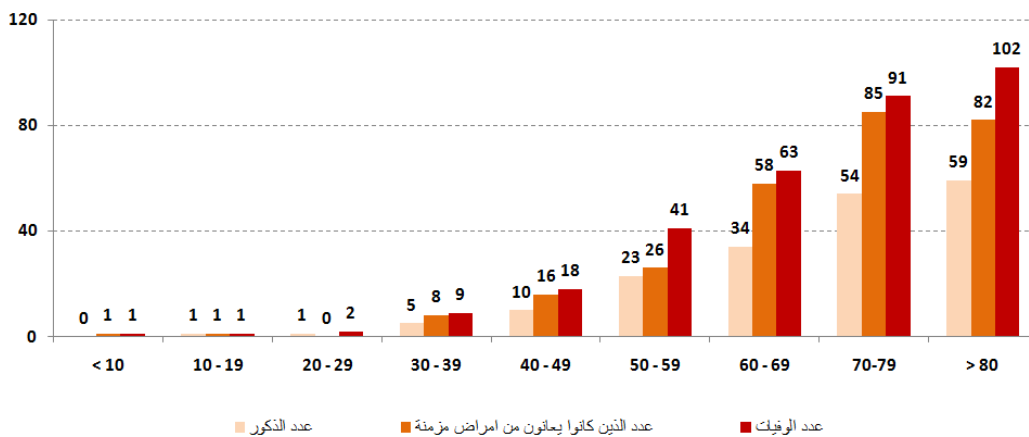
المرجع: المعلومات الصادرة عن وزارة الصحة العامة

## توزع حالات الوفاة حسب الأفضية



المرجع: المعلومات الصادرة عن وزارة الصحة العامة

## توزع حالات الوفاة حسب الفئة العمرية

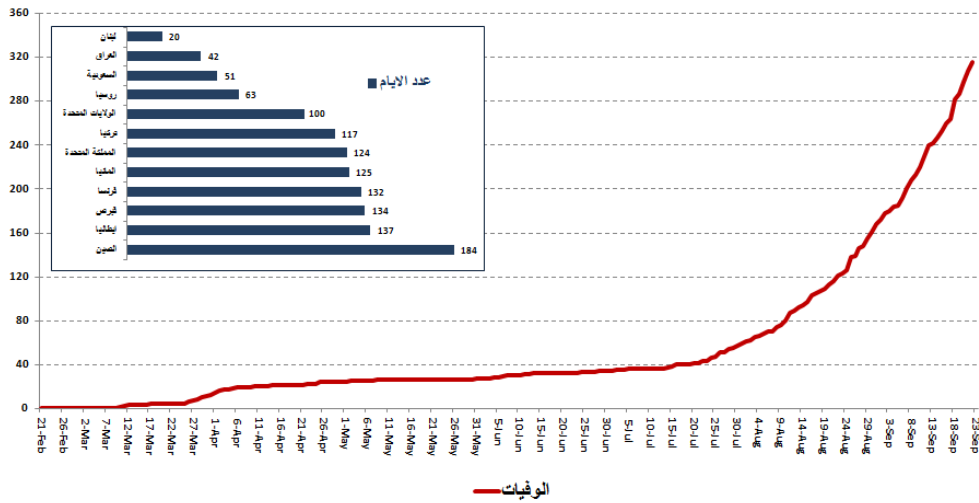


المرجع: المعلومات الصادرة عن وزارة الصحة العامة

يمكن الاطلاع على التقرير وكذا التحليلات الرسمية الصادرة عن الوزارة على الرابط: <http://drm.pcm.gov.lb>

أو عبر وسائل التواصل الاجتماعي @DRM\_Lebanon

## معدل عدد الأيام الذي يتضاعف فيه عدد الحالات



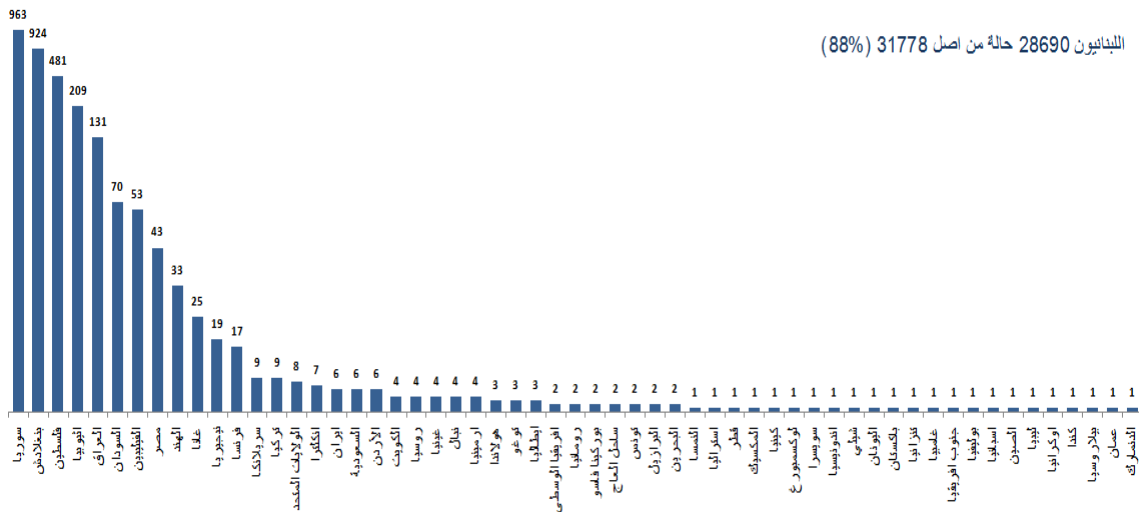
المراجع: المعلومات الصادرة عن وزارة الصحة العامة

## توزع حالات الوفاة حسب المستشفيات ومنطقة السكن

المستشفى	السكن	الجنس	العمر (سنة)	وجود امراض مزمنة
الروم	بعيدا	ذكر	79	نعم
طرابلس الحكومي	عكار	ذكر	47	نعم
طرابلس الحكومي	طرابلس	انثى	65	نعم
الهرابي الحكومي	زحلة	ذكر	43	نعم
الهرابي الحكومي	زحلة	ذكر	74	كلا
سان جوزيف	كسروان	انثى	53	نعم
المنزل	الكورة	ذكر	93	نعم
الهمشري	صيدا	ذكر	81	نعم
الحريري الحكومي	بعيدا	ذكر	75	نعم
الحريري الحكومي	بعيدا	ذكر	68	نعم
بري الحكومي	التيطبية	انثى	86	نعم
النيني	زغرتا	انثى	75	نعم
سان تويس	كسروان	انثى	83	نعم

المراجع: المعلومات الصادرة عن وزارة الصحة العامة

## توزع الحالات حسب الجنسية

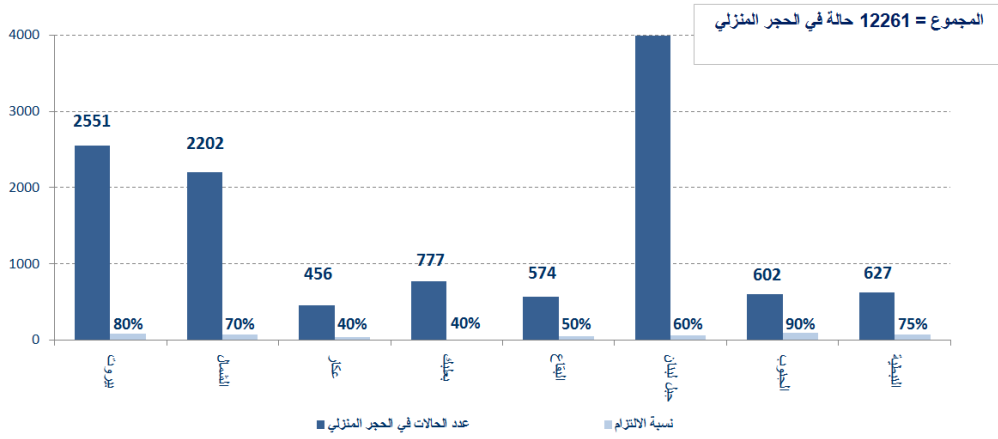


المراجع: المعلومات الصادرة عن وزارة الصحة العامة

يمكن الاطلاع على التقرير وكافة التعاميم الرسمية الصادرة على الرابط: <http://drm.pcm.gov.lb>

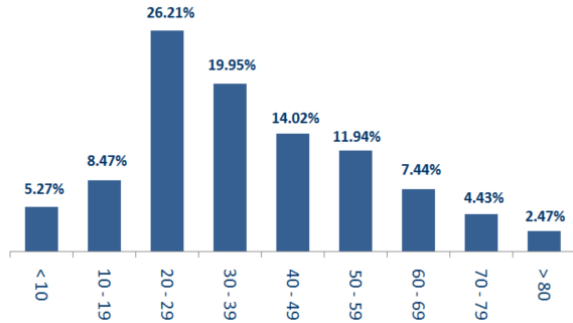
أو عبر وسائل التواصل الاجتماعي @DRM\_Lebanon

## توزع حالات العزل المنزلي في المحافظات ونسبة الالتزام



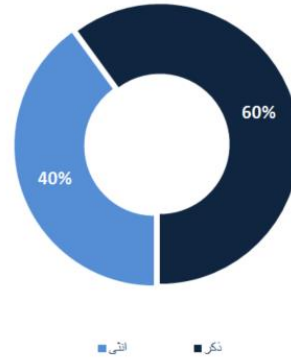
المرجع: المعلومات الصادرة عن وزارة الصحة العامة

## توزع الحالات حسب الفئة العمرية

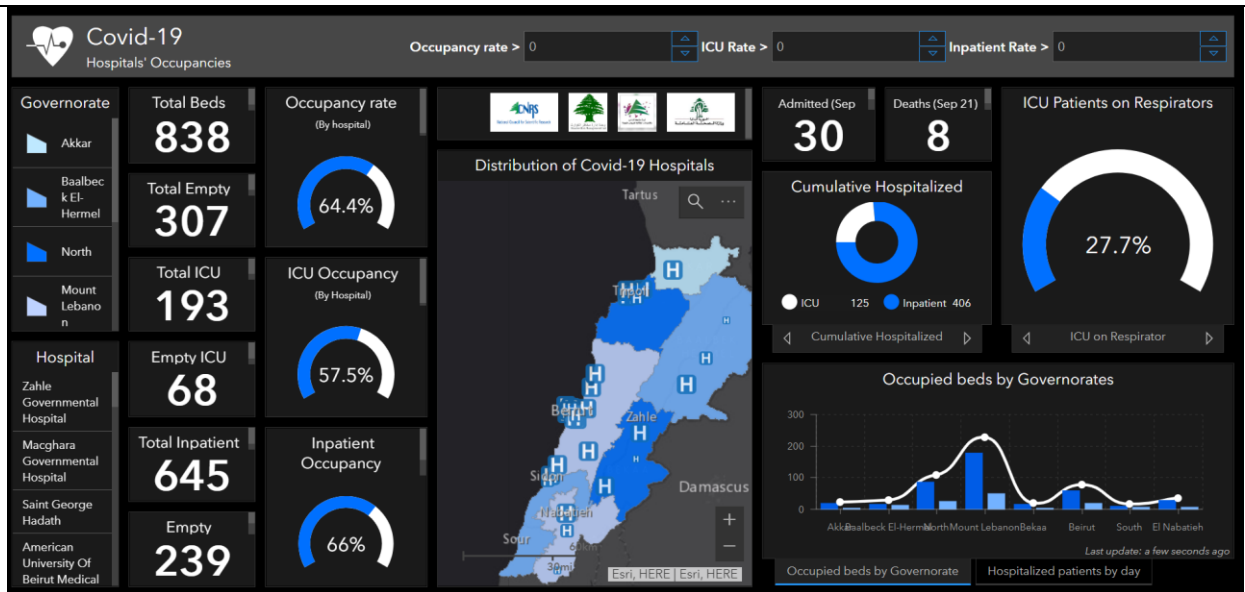


المرجع: المعلومات الصادرة عن وزارة الصحة العامة

## توزع الحالات حسب الجنس



## عدد الأسرة المتوافرة للمصابين بفيروس كورونا ونسبة الإشغال (خلال الـ 24 ساعة المنصرمة)



للاطلاع يومياً على كافة تفاصيل توزع الأسرة المتوافرة لمرضى كوفيد-19 في مختلف المحافظات حسب المستشفيات:

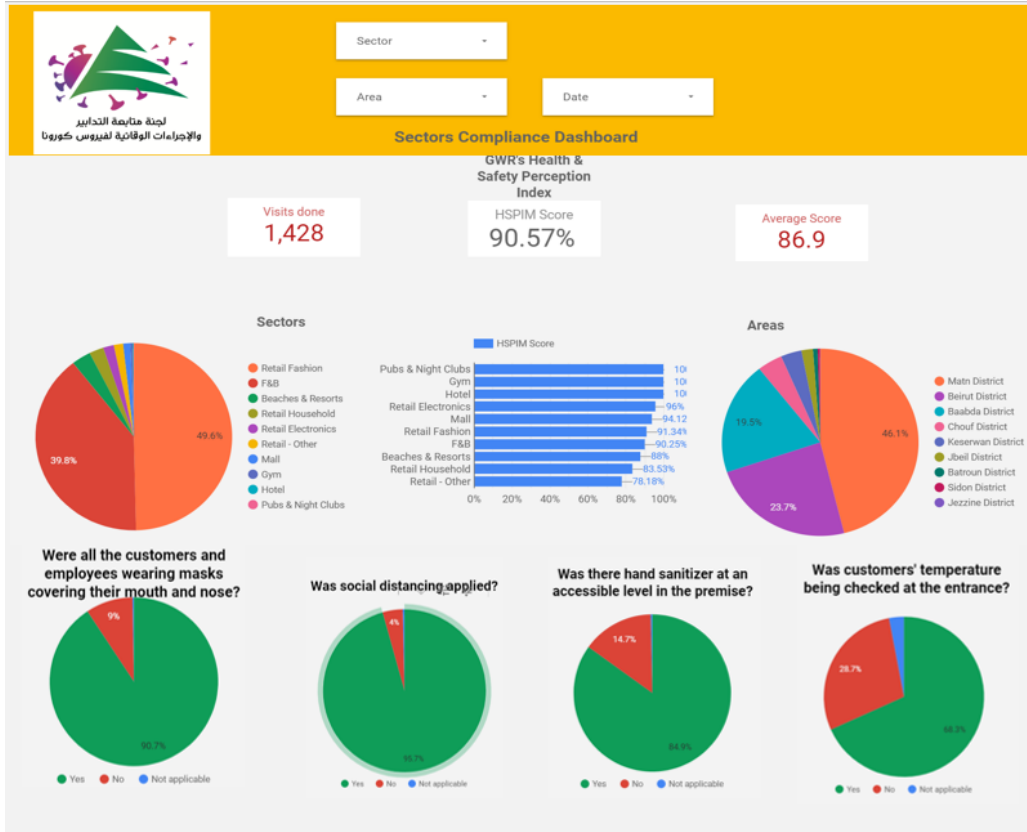
عبر الكمبيوتر: <https://gisleb.cnrs.edu.lb/portal/apps/opsdashboard/index.html#/34b32db8030d4f229fc5db9ab686cca9>

عبر الهاتف: <https://gisleb.cnrs.edu.lb/portal/apps/opsdashboard/index.html#/976d6a23afc54fdd8cba04f1ab971d2b>

يمكن الاطلاع على التقرير وكافة التعاميم الرسمية الصادرة على الرابط: <http://drm.pcm.gov.lb>

أو عبر وسائل التواصل الاجتماعي @DRM\_Lebanon

## المنصة الالكترونية لتتبع التزام القطاعات في إجراءات التعبئة العامة



بناء على التوصية الصادرة عن اللجنة الوطنية لمتابعة الإجراءات والتدابير الوقائية لمواجهة فيروس كورونا لفتح كافة القطاعات شرط الالتزام بتطبيق إجراءات التعبئة العامة (المسافة الآمنة، وضع الكمامة، وتعقيم اليدين)، تم إنشاء منصة الكترونية خاصة تتيج مراقبة وقياس نسبة الالتزام من قبل مختلف القطاعات بشكل مستمر. يمكن الاطلاع على النتائج التفصيلية اليومية على الرابط التالي: <http://bit.ly/covidsectordata>

### الإجراءات قيد التنفيذ 2020/9/23

#### وزارة الصحة العامة

- صدر عن وزارة الصحة العامة اللائحة المحدثة للمختبرات المعتمدة من قبل وزارة الصحة العامة اللبنانية لإجراء فحوصات PCR لفيروس كورونا (مرفق نسخة عن أسماء المختبرات في نهاية التقرير).
- صدر عن وزارة الصحة العامة نتائج فحوصات إضافية للرحلات القادمة إلى لبنان بتاريخ 20 و 21 أيلول 2020، حيث تم تسجيل 8 إصابات جديدة بين الوافدين توّرت على الرحلات التالية:

تاريخ	رحلة قادمة	الشركة	رقم الرحلة	عدد الحالات
2020-9-20	باريس	Air France	566	1
	إسطنبول	الشركة التركية	826	1
	إسطنبول	MEA	266	1
2020-9-21	إسطنبول	MEA	268	3
	إسطنبول	MEA	266	1
	النجف	الشركة العراقية	139	1
				المجموع
				8

يمكن الاطلاع على التقرير وكافة التعاميم الرسمية الصادرة على الرابط: <http://drm.pcm.gov.lb>

أو عبر وسائل التواصل الاجتماعي @DRM\_Lebanon

### الصلب الأحمر اللبناني

233049 (547 مستفيداً جديداً)	عدد المستفيدين من حملات متابعة إجراءات الوقاية	45,389 (237 فصصاً جديداً)	عدد فحوصات PCR التي تم نقلها إلى المختبرات	48	عدد مراكز الإسعاف التي تستجيب	5148 (58 حالة جديدة)	عدد الحالات التي تم نقلها إلى المستشفيات
166	عدد المتطوعين المدربين على نقل فحوصات PCR	1498	عدد المسعفين المدربين	8601	عدد المتدربين على إعداد خطط استجابة محلية	77266 (60 مستفيداً جديداً)	عدد المستفيدين من حلقات التوعية
967	عدد المتطوعين الجامعيين المدربين على إجراءات الوقاية في الشركات	291	عدد المدربين على إقامة حملات توعية	550	عدد متطوعي الصلب الأحمر المدربين على التوعية	8440	عدد المتدربين على إدارة مراكز الحجر الصحي
4212 (مستفيدين جديداً)	عدد المستفيدين من المنصات الالكترونية	90047 (188 مجموعة جديدة)	عدد المعدات التي تم توزيعها	1236031	عدد الملصقات والمنشورات التي تم توزيعها	536 (10 مرافق جديدة)	عدد المرافق التي تم تعقيمها

### الأجهزة الأمنية والعسكرية

المهام		الجهة	
- توزيع مساعدات غذائية في مختلف المناطق اللبنانية عبر مكتب التعاون المدني العسكري CIMIC. - إقامة حواجز ظرفية في مختلف المناطق ومساندة قوى الأمن الداخلي في عزل البلدات. - مساندة الأجهزة الأمنية في عزل المباني والأحياء التي ينتشر فيها الوباء.		الجيش	
- مؤازرة البلديات في عزل بلدة بركايل (عكار)، مركز عزل في بلدة دميت (الشوف)، فندق Radisson في عين المريسة (بيروت) وفندق Golden Tulip في الحمرا (بيروت). - تسطير محاضر ضبط بحق المخالفين لقرارات التعبئة العامة:		المديرية العامة لقوى الأمن الداخلي	
مجموع المحاضر منذ 2020/3/8		عدد محاضر الضبط خلال الـ 24 ساعة المنصرمة	
20642	بيروت	0	محاضر خطية بحق مؤسسات مخالفة
18813	جبل لبنان	0	محاضر خطية بحق أشخاص مخالفين (الأراكيل والتباعد الاجتماعي)
8047	البقاع	27	محاضر خطية بحق الأشخاص المخالفين لقرار وضع كمامة
6784	الشمال	27	المجموع
6803	الجنوب	الجنوب	بيروت
61089	المجموع	الشمال	جبل لبنان
		0	0
		9	0
		18	0
			0
- متابعة دخول 216 شخصاً عبر مركز العبودية الحدودي. - متابعة تطبيق الإجراءات الأمنية والوقائية المطلوبة في المطار وعلى المرافئ والمعابر الحدودية. - التبليغ عن وفاة عسكري في قوى الأمن الداخلي في مستشفى الياض الهراوي. - التبليغ عن عدد الحالات المؤكدة في مختلف المحافظات.		المديرية العامة للأمن العام	
- التبليغ عن عدد الحالات المؤكدة في مختلف المحافظات اللبنانية. - التبليغ عن نسبة الالتزام بقرار التعبئة العامة في المحافظات التي جاءت على النحو التالي خلال الـ 24 ساعة المنصرمة:		المديرية العامة لأمن الدولة	
جبل لبنان	بعلبك الهرمل	النبطية	الشمال
%36	لا التزام	%60	غير محدد
			%37
			%48
			%51
			%25

### وزارة الأشغال العامة والنقل

#### مطار رفيق الحريري الدولي (خلال الـ 24 ساعة المنصرمة)

الرحلات القادمة		الرحلات المغادرة	
عدد الرحلات	31	عدد الرحلات	28
عدد الوافدين	2270	عدد المغادرين	3362

#### المرافئ (خلال الـ 24 ساعة المنصرمة)

السفن القادمة		السفن المغادرة		المرافئ
العدد	قادمة من	العدد	الوجهة	
1	الجبية	1	طرطوس	بيروت
1	الهند	1	مرفاً الذوق	الجبية
			فيول أويل	
2		2		المجموع

يمكن الاطلاع على التقرير وكافة التعاميم الرسمية الصادرة على الرابط: <http://drm.pcm.gov.lb>

أو عبر وسائل التواصل الاجتماعي @DRM\_Lebanon



## قرارات / إجراءات عامة

- صدر عن وزارة الخارجية والمغتربين تعميم إلى جميع البعثات اللبنانية في الخارج بتاريخ 21 أيلول 2020 يتضمن الشروط العامة للقدوم إلى لبنان بناء على توصيات لجنة متابعة التدابير والإجراءات الوقائية لمواجهة فيروس كورونا. كما عمّمت الوزارة على السفارات الأجنبية في لبنان والبعثات اللبنانية في الخارج التعميم الصادر عن المديرية العامة للطيران المدني في وزارة الأشغال العامة والنقل حول الإجراءات المتعلقة بكافة الوافدين إلى لبنان ابتداء من 23 أيلول 2020. كما تتابع الوزارة مع السفارات أوضاع اللبنانيين في مواجهة الفيروس في الخارج، بالإضافة إلى التنسيق مع السفارات الأجنبية بخصوص المساعدات التي ترد إلى لبنان لمواجهة الأزمة.

- صدر عن المديرية العامة للطيران المدني في وزارة الأشغال العامة والنقل **التعميم رقم 2/53 بتاريخ 22 أيلول 2020** إحقاقاً بالتعميم رقم 2/52 أضيف بموجبه فندق Radisson Blue Verdun إلى لائحة الفنادق المعتمدة من قبل وزارة الصحة العامة في لبنان.

- صدر عن اجتماع لجنة متابعة التدابير والإجراءات الوقائية لفيروس كورونا بتاريخ **2020/9/21** التوصيات التالية:
- قيام وزارة الصحة العامة بتفعيل عمل برنامج التردد الوبائي، التأكد من اتباع المؤسسات الاستشفائية والصحية لبروتوكول احتواء المخاطر المتفق عليه، التعميم على المختبرات تحديد توقيت إجراء الفحوصات للمخالطين بخمسة أيام كحد أدنى، وضع خطة لرفع عدد فحوصات الـ PCR للمخالطين، دراسة وإقرار التعرف المقترحة لاستقبال حالات الإصابة بفيروس كورونا في المستشفيات الخاصة وتفعيل الالتزام بألية استقبال ودخول وخروج المرضى المصابين بفيروس كورونا في المؤسسات الاستشفائية.
  - قيام وزارة الصحة العامة بدفع البديل المادي المستحق لمدراء مراكز العزل على أن تتولى الجهات الدولية المانحة العمل على تفعيل التنسيق وتأمين الكلفة التشغيلية لهذه المراكز.
  - قيام نقابة المستشفيات الخاصة والأطباء في بيروت والشمال ونقابة الممرضات والممرضين في لبنان بوضع خط طوارئ من قبل كل منهم ووضعها بتصرف العاملين في القطاع الصحي للإبلاغ عن أي مشكلة أو شكوى مرتبطة بعدم أو سوء تطبيق بروتوكول احتواء المخاطر داخل المؤسسات الصحية والاستشفائية.
  - قيام نقابة أصحاب المستشفيات الخاصة بالعمل على فتح وتشغيل أقسام خاصة بمرضى كورونا في جميع المستشفيات المصنفة فئة "أ" مع تأمين الحوافز للأطباء والممرضين والممرضات والعاملين في هذه الأقسام.
  - قيام وزارتي الداخلية والبلديات ووزارة السياحة بتفعيل إجراءات المرحلة الثالثة من خطة إعادة فتح القطاعات المعممة سناً للتوصيات الصادرة بتاريخ 26 آب 2020 لجهة اتخاذ الإجراءات القانونية بحق المخالفين.
  - تأمين أسرة وغرف عناية مركزة في مستشفى صهر الباشق لنزلاء السجون المصابين بفيروس كورونا من قبل وزارة الصحة العامة بالتعاون مع الجهات الدولية المانحة.
  - قيام وزارة العدل بالعمل على التخفيف من اكتظاظ السجون.
  - وضع خطة عمل للاستجابة واحتواء الحالات المصابة بفيروس كورونا في دور الرعاية الصحية من قبل وزارتي الصحة العامة والشؤون الاجتماعية.
  - تضمين التقرير اليومي الصادر عن غرفة العمليات الوطنية لإدارة الكوارث خريطة تفاعلية تظهر الحالات المصابة لكل ألف مقيم لأربعة عشر يوماً خلت في كل قضاء ليصار إلى اتخاذ الإجراءات المناسبة.
  - التريث بإغلاق القطاعات والعمل على تنفيذ وتفعيل كافة التوصيات مع استمرار تقييم واقع الانتشار الوبائي.
  - قيام وزارة الإعلام بتعميم التوصيات على المواطنين بهدف التوعية والالتزام بالتدابير والإجراءات الوقائية.

- صدر عن المديرية العامة للطيران المدني في وزارة الأشغال العامة والنقل **التعميم رقم 2/52 بتاريخ 21 أيلول 2020** إلى جميع شركات الطيران وشركات الخدمات الأرضية العاملة في مطار رفيق الحريري الدولي حول الإجراءات المتعلقة بالركاب القادمين إلى لبنان ابتداء من 23 أيلول 2020.

- تطبيق قرار وزارة الداخلية والبلديات **رقم 1129 تاريخ 2020/9/17** المتعلق بتعديل موافقت فتح وإفقال المؤسسات الصناعية والتجارية، الذي أبقى العمل بتوقيف منع الخروج والولوج إلى الشوارع بين الساعة الأولى من منتصف الليل لغاية الساعة السادسة صباحاً من كل يوم، وأقرّ التوصيات الصادرة عن اجتماع لجنة متابعة التدابير والإجراءات الوقائية لمواجهة فيروس كورونا بتاريخ 2020/9/16.

**ملاحظة:** يمكن الاطلاع على كافة القرارات والتعاميم والتوصيات بالتفصيل على الرابط: <http://drm.pcm.gov.lb>

## مخالفات قرارات التبئة العامة

- تجمعات مطلية ومظاهرات.
- عدم الالتزام بالتدابير والإجراءات الوقائية المطلوبة في عدد من المحلات والأسواق (وضع الكمامة أو قناع الوجه، تعقيم اليدين، الحفاظ على المسافة الآمنة).
- عدم الالتزام بنسبة الـ 50% من الإشغال في عدد من المطاعم ومراكز ألعاب التسلية.
- تجمعات في مناسبات اجتماعية.
- عدم التزام المخالطين لحالات مؤكدة بإجراءات العزل المنزلي لحين صدور نتائج الفحوصات المخبرية.

عند الشعور بأية عوارض، الاتصال مباشرة على الرقم الساخن لوزارة الصحة العامة: 1214 أو 01/594459

يمكن الاطلاع على التقرير وكافة التعاميم الرسمية الصادرة على الرابط: <http://drm.pcm.gov.lb>

أو عبر وسائل التواصل الاجتماعي @DRM\_Lebanon



« البسوا الكمامات خارج المنزل  
« تجنبوا لمس الوجه  
« غطوا الفم والأنف بالكوع المثلث عند السعال  
أو العطس



## لائحة بالمختبرات المعتمدة من قبل وزارة الصحة العامة لإجراء فحوصات الـPCR

### المختبرات الحكومية المؤهلة لإجراء التشخيص المخبري لفيروس كورونا بطريقة الـPCR-RT

المختبر	الموقع
مستشفى رفيق الحريري الجامعي RHUH	بيروت
مستشفى حلبا الحكومي	حلبا
مستشفى طرابلس الحكومي	طرابلس
مستشفى البترون الحكومي	البترون
مستشفى فتوح كسروان الحكومي (البوار)	كسروان
مستشفى نبيه بزي الحكومي الجامعي	النبطية
مستشفى تينين الحكومي	تينين
مستشفى بنت جبيل الحكومي	بنت جبيل
مستشفى بعلبك الحكومي	بعلبك
مستشفى الرئيس الياس الهراوي الحكومي	زحلة

### المختبرات الخاصة المؤهلة لإجراء التشخيص المخبري لفيروس كورونا بطريقة الـPCR-RT

المختبر	الموقع
AUBMC	مستشفى الجامعة الأميركية بيروت
Hôtel Dieu de France	مستشفى أوتيل ديو الجامعي بيروت
Laboratoires Rodolphe Mérieux (Université Saint-Joseph)	مختبرات رودولف ميرييو (الجامعة اليسوعية - المتحف) بيروت
George-Saint UMC Hospital	مستشفى القديس جاورجيوس الجامعي بيروت
General Makassed Hospital	مستشفى المقاصد بيروت
LAU Medical Center - Rizk Hospital	مستشفى رزق الجامعي بيروت
CHU - Geitawi Libanais Hospital	مستشفى اللبناني الجعيتاوي الجامعي بيروت
Hôpital Notre-Dame du Rosaire	مستشفى الوردية بيروت
Doctors' Center	مختبر مركز الأطباء بيروت
Fontana Laboratories	مختبر فونتانا (الحمرا) بيروت
General Security Laboratories	مختبر الأمن العام (العدلية) بيروت
Ghorra-Jabre Laboratories	مختبرات جبر و غزة بيروت
Saint Marc Medical & Diagnostic Center	مختبر مارك السان بيروت
Laboratoire Moderne (Modern Lab.- Berjaoui)	المختبرات الحديثة الغبيري
Sahel General Hospital (SGH)	مستشفى الساحل الغبيري
Al Zahraa Hospital	مستشفى الزهراء الجامعي الغبيري
Al Rassoul Al Aazam Hospital	مستشفى الرسول الأعظم برج البراجنة
Bahman Hospital	مستشفى بهمن حارة حريك
National Diagnostic Services Company (NDSC)	مختبر ناتيونال دياغنوستك سيرفس كومباني حارة حريك
Center Diagnostic Medical	مختبر الدكتور محمود عثمان - مركز التحاليل الطبية المرجعة
ADC (Center Diagnostic American)	مختبر أميريكين دياغنوستك سنتر الجناح
Mount Lebanon Hospital	مستشفى جبل لبنان بعيدا
Hadath – George-Saint Hôpital	مستشفى السان جورج الحدث بعيدا
Laboratory Al Hadi	مختبر الهادي بعيدا
INOVIE	مختبر Liban- بعيدا
Sacré - Coeur Hôpital	مستشفى قلب يسوع الحازمية
Clinigene	مختبر كلينيجان الحازمية
Dr. Samir Serhal Hospital	مستشفى سرحال المتن
Life for Trans medical	مختبر ترانس ميديكال فور ليف المتن
Haroun Hospital	مستشفى هارون الزلقا
Bellevue Medical Center (BMC)	مستشفى بلفو المنصورية
Haykal Albert Hôpital	مستشفى هيكل الكورة
Centre Hospitalier du Nord (CHN)	الاستشفائي الشمال مركز زغرنا

يمكن الاطلاع على التقرير وكافة التعاميم الرسمية الصادرة على الرابط: <http://drm.pcm.gov.lb>

أو عبر وسائل التواصل الاجتماعي @DRM\_Lebanon

Mazloun Hospital	مستشفى المظلوم	طرابلس
Al Mounla Hospital	مستشفى المنلا	طرابلس
Nini Hospital	مستشفى النيني	طرابلس
LMSE	مختبر ميكروبيولوجيا الصحة والبيئة، المعهد العالي للدكتوراه، الجامعة اللبنانية	طرابلس
Secours des Dame-Notre – CHU	مستشفى سيدة المعونات الجامعي	جبيل
Boulos & Akiki Lab	مختبر عقيقي وبولس	جبيل
Wakim Centre Médical	مختبر واكيم	جونية
Hospital Wzein Ain	مستشفى عين وزين	الشوف
UMC Hospital Hammoud	مستشفى حمود الجامعي	صيدا
Al Karim Medical Laboratory (KML)	مختبر الكريم	صيدا
Hospital Harb Ragheb Sheikh	مستشفى الشيخ راغب حرب	النبطية
SDC (Center Diagnostic Sabbah)	مختبر الصباح	النبطية
Jabal Amel Hospital	مستشفى جبل عامل	صور
Mashrek Diagnostic Center (MDC)	مختبر المشرق	صور
Hospital University Dar Al Amal	مستشفى دار الأمل الجامعي	بعلبك
Hospital General Khoury	مستشفى خوري	زحلة
MCC (Center Care Medical)	مختبر ميديكال كير سنتر	زحلة

### مختبرات المستشفيات العسكرية

Hôpital Central Militaire	المستشفى العسكري المركزي في بيروت	بيروت
---------------------------	-----------------------------------	-------

### المختبرات المؤهلة لأخذ عينات "المسحات الأنفية" بطريقة Drive-Thru

Medical Diagnostic Treatment Center (MDTC)	مختبر ميديكال دياغنوستك تريمانت سنتر (الحمراء)	بيروت
ALS CIC SAL Med-Lab	مختبر ميد لاب الحمراء – الجفینور	بيروت
Itani Medical Laboratories	مختبرات عيتاني	بيروت
ABC Laboratories	مختبر أ ب سي	الأشرفية
Mouawad Medical Laboratory	مختبرات معوّض الطبية	الشيح
Rihan Medical Center	مختبرات الشياح (د. فواد ریحان)	الشيح
Lab Expert	مختبر إكسپيرت لاب	المنصورية
LAB Life	مختبر لايف لاب	بعلبك
Rayyak Hospital	مستشفى ریاق	ریاق

يمكن الاطلاع على التقرير وكافة التعاميم الرسمية الصادرة على الرابط: <http://drm.pcm.gov.lb>

أو عبر وسائل التواصل الاجتماعي @DRM\_Lebanon