

غرفة العمليات الوطنية لإدارة الكوارث - السراي الحكومي الكبير
التقرير اليومي حول COVID-19

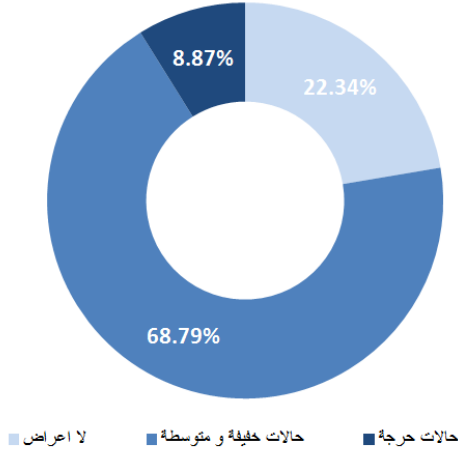


وقت صدور التقرير: ١٦:٠٠

تقرير رقم: ٠٣٦

التاريخ: الخميس ٢٣ نيسان ٢٠٢٠

توزع الحالات حسب الوضع الصحي



المرجع: المعلومات الصادرة عن وزارة الصحة العامة

حالة تم تسجيلها منذ
شباط ٢٠٢٠

688

إصابة حالية

526

22
حالة وفاة

6
حالات جديدة

140
حالة شفاء

1 وافدين
5 مقيمين

فحص كورونا في المختبرات
منذ ٢٠٢٠/٢/٢١

21,720

فحص كورونا في المختبرات
خلال الـ ٢٤ ساعة المنصرمة

1,357

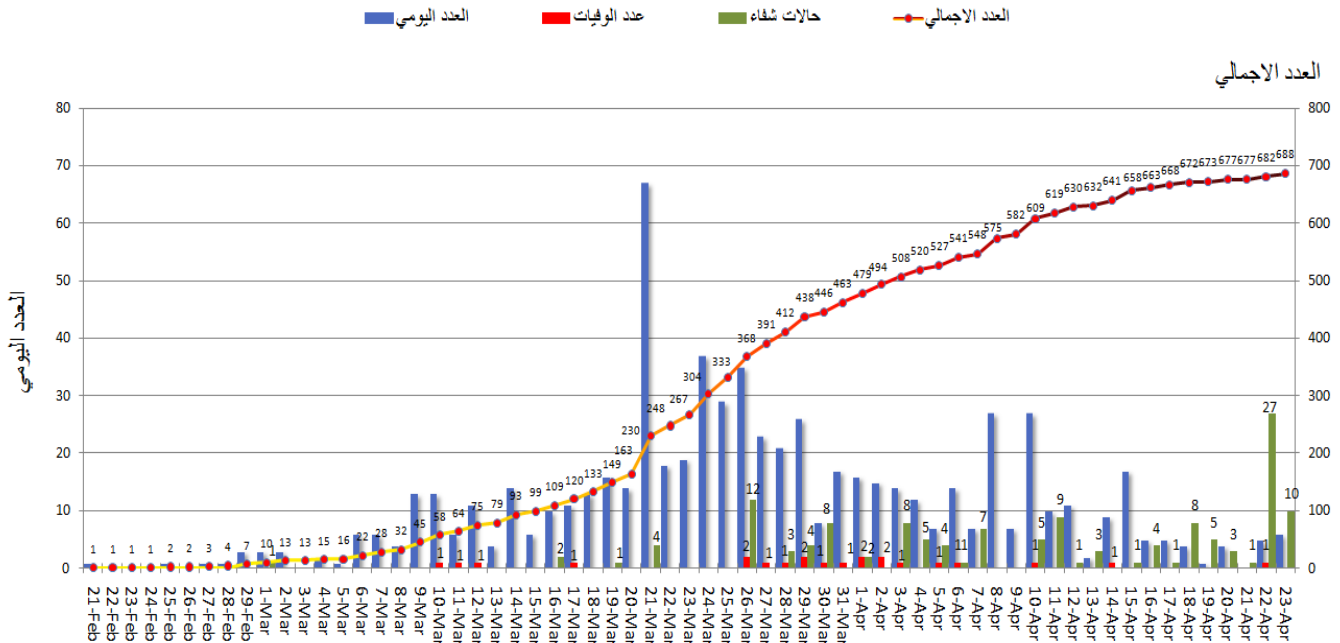
فحص كورونا في المطار منذ
٢٠٢٠/٤/٥

2,482

فحص كورونا في المطار
خلال الـ ٢٤ ساعة المنصرمة

0

المنحنى الوبائي حسب العدد اليومي للإصابات

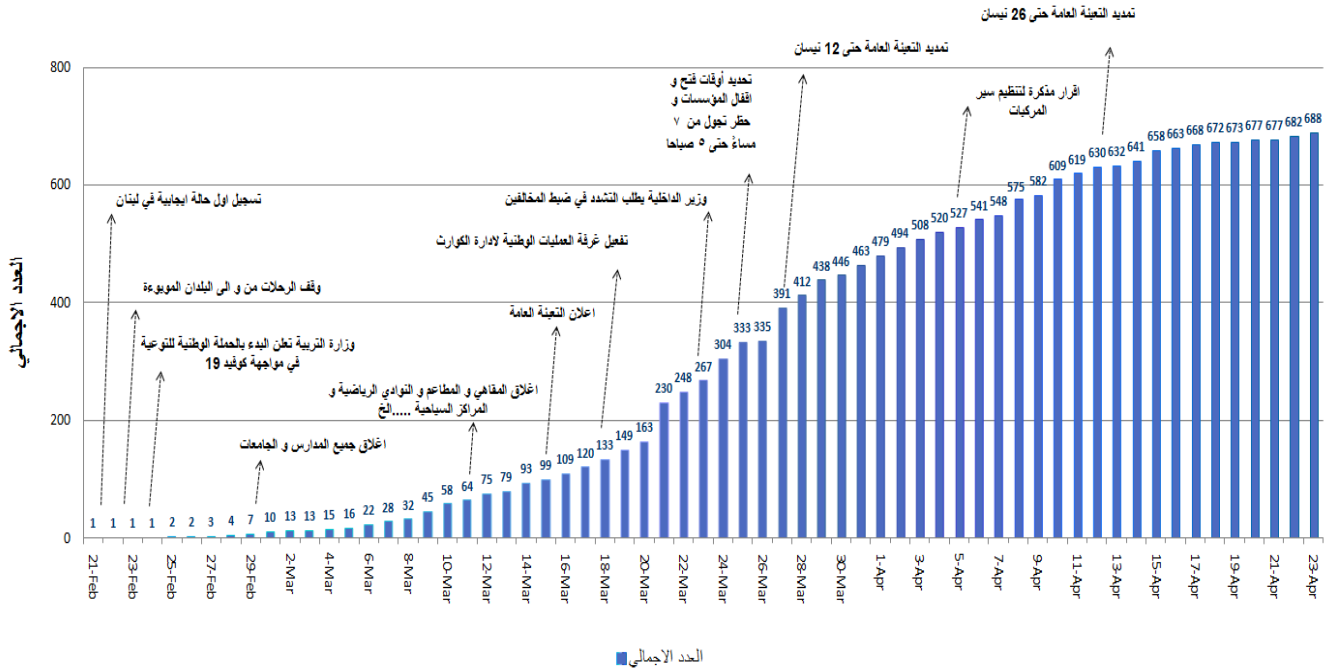


المرجع: المعلومات الصادرة عن وزارة الصحة العامة

يمكن الاطلاع على التقرير وكافة التعاميم الرسمية الصادرة على الرابط: drm.pcm.gov.lb

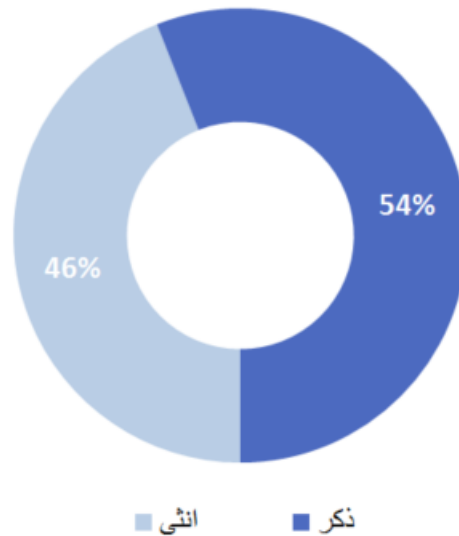
أو عبر وسائل التواصل الاجتماعي @DRM_Lebanon

التسلل الزمني للقرارات بحسب العدد الإجمالي للحالات



المرجع: المعلومات الصادرة عن وزارة الصحة العامة

توزع الحالات حسب الجنس (%)

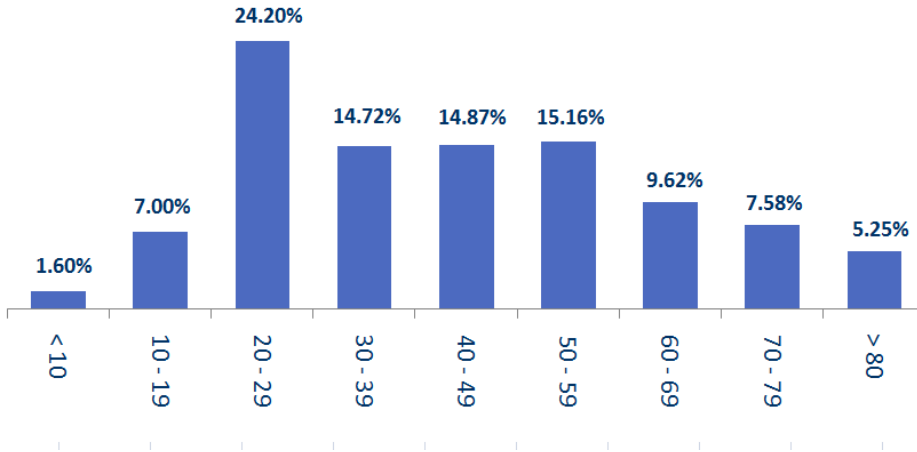


المرجع: المعلومات الصادرة عن وزارة الصحة العامة

يمكن الاطلاع على التقرير وكافة التعاميم الرسمية الصادرة على الرابط: drm.pcm.gov.lb

أو عبر وسائل التواصل الاجتماعي @DRM_Lebanon

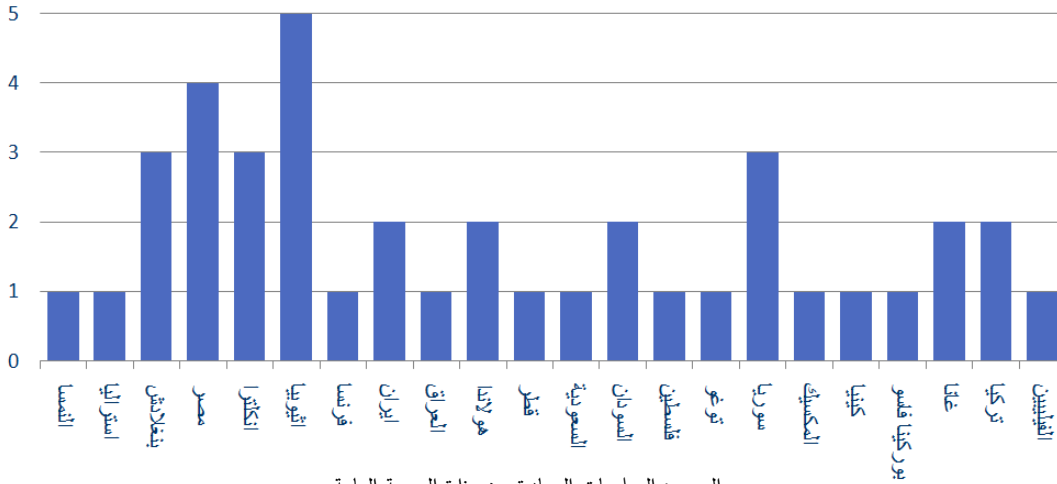
توزع الحالات حسب العمر (%)



المرجع: المعلومات الصادرة عن وزارة الصحة العامة

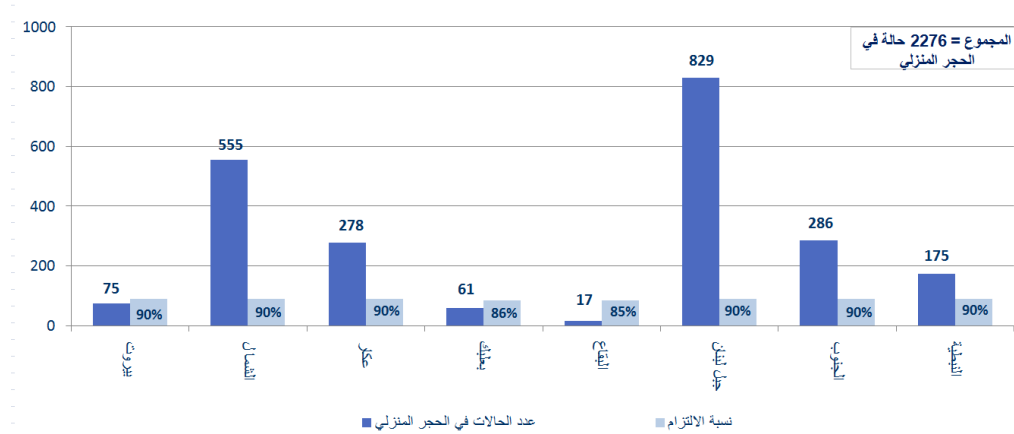
توزع الحالات حسب الجنسية

اللبنانيون 648 حالة من اصل 688 (94%)



المرجع: المعلومات الصادرة عن وزارة الصحة العامة

توزع حالات العزل المنزلي في المحافظات ونسبة الالتزام

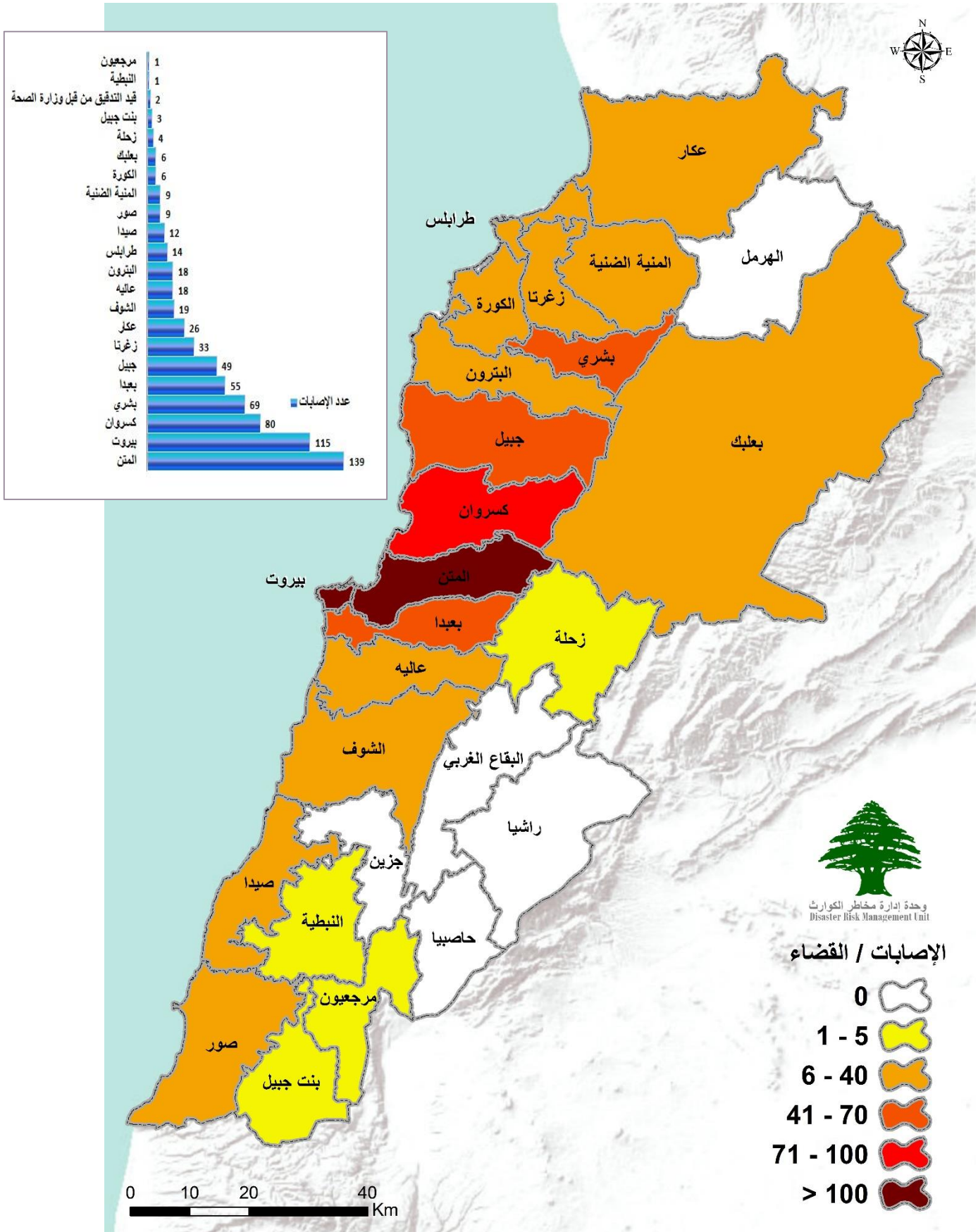


المرجع: المعلومات الصادرة عن وزارة الصحة العامة

يمكن الاطلاع على التقرير وكافة التعاميم الرسمية الصادرة على الرابط: drm.pcm.gov.lb

أو عبر وسائل التواصل الاجتماعي @DRM_Lebanon

توزع الحالات المؤكدة حسب الأفضية



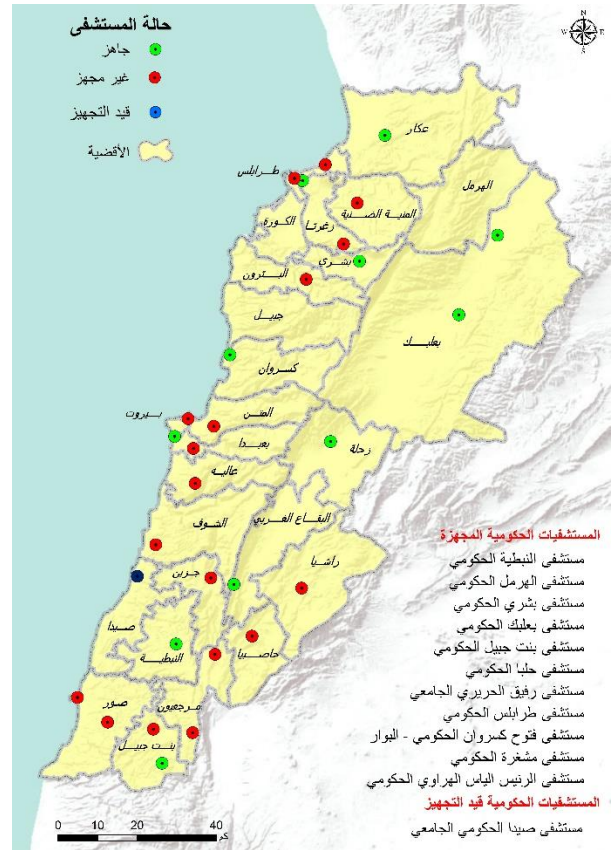
المرجع: المعلومات الصادرة عن وزارة الصحة العامة

يمكن الاطلاع على التقرير وكافة التعاميم الرسمية الصادرة على الرابط: drm.pcm.gov.lb

أو عبر وسائل التواصل الاجتماعي @DRM_Lebanon

جهوزية المستشفيات الحكومية

جهوزية المستشفيات الخاصة



المرجع: المعلومات الصادرة عن وزارة الصحة العامة

المختبرات المعينة من وزارة الصحة العامة لإجراء التشخيص المخبري لفيروس كورونا

الموقع	المختبر
بيروت	مستشفى رفيق الحريري الجامعي
بعلبك	مستشفى بعلبك الحكومي
كسروان	مستشفى فلاح كسروان الحكومي - البوار
بيروت	مستشفى الجامعة الأميركية
بيروت	مستشفى أوتيل ديو دو فرانس (HDF/Mérieux/USJ)
بيروت	مستشفى القديس جاورجيوس
بيروت	مستشفى رزق (LAU)
جبيل	مستشفى سيدة المعونات الجامعي
طرابلس	مستشفى المظلوم
الكورة	مستشفى هيكل
المتن	مستشفى سرحال
المتن	مستشفى بحتس
بيروت	مستشفى اللبناني الجعيتاوي الجامعي
بعيدا	مستشفى جبل لبنان
بعيدا	مستشفى السان جورج الحدث
الشوف	مستشفى عين وزين
صيدا	مستشفى حمود الجامعي
زحلة	مستشفى الرئيس الياس الهرابي

يمكن الاطلاع على التقرير وكافة التعاميم الرسمية الصادرة على الرابط: drm.pcm.gov.lb

أو عبر وسائل التواصل الاجتماعي @DRM_Lebanon

الإجراءات قيد التنفيذ

وزارة الصحة العامة

- تتفّذ وزارة الصحة العامة مرحلة زيادة عدد فحوصات الـ PCR وتوزيع المستلزمات الطبية على المستشفيات الحكومية من ضمن خطتها التي تركز على أخذ العينات العشوائية يومياً في مختلف المناطق اللبنانية مما سيبيح تحديد مرحلة الوباء واتخاذ القرارات المناسبة.
- استلام المساعدات الطبية من الدول الصديقة والشقيقة التي تزيد من قدرة المستشفيات والأطعم الطبية لمواجهة فيروس كورونا المستجد.
- متابعة فحوصات الـ PCR للمواطنين في مختلف المناطق اللبنانية ومطابقة النتائج.
- تتبّع الأوضاع الصحية للمواطنين الوافدين من مختلف الدول بشكل يومي في المستشفيات وفي الحجر المنزلي.
- الكشف الميداني على المستشفيات والمختبرات المعيّنة من قبل الوزارة للتعامل مع فيروس كورونا المستجد.
- إصدار التقرير اليومي عن الحالات الجديدة ووضعها في المستشفيات الحكومية والخاصة وتتبع الحالات المحتملة.
- استمرار العمل على زيادة جهوزية المستشفيات للاحية إجراء الفحوصات واستقبال الحالات.

الصليب الأحمر اللبناني

عدد الحالات التي تم نقلها إلى المستشفيات	عدد مراكز الإسعاف التي تستجيب	عدد مراكز الإسعاف الإضافية الجاهزة للاستجابة	عدد المسعفين المدربين	عدد فحوصات PCR التي تم نقلها إلى المختبرات	عدد المستفيدين من حلقات التوعية حول الوقاية من الفيروس
٨٣٣ (٧ حالة جديدة)	٣٦	١١	١٠,٢٤٤ (٤٢ جدد)	٢,٩٠٣ (١٠,٠٧٥ فحص جديد)	٥٣,٢٧٢

الأجهزة العسكرية والأمنية

المهام	الجهة
<ul style="list-style-type: none"> - تسيير دوريات في مختلف المناطق اللبنانية. - إقفال عدد من المحلات التجارية المخالفة لقرار التعبئة العامة. - تفريق ١٣ تجمعاً في عدد من المناطق. - موازنة عدد من البلديات في تطبيق قرار التعبئة العامة. - التبليغ عن إقفال ١٤٢ طريقاً فرعياً في مختلف المناطق. - توعية المواطنين عبر مكبرات الصوت. 	الجيش
<ul style="list-style-type: none"> - تسطير ٦٦٨ محضراً مكتوباً: • ٤٥٦ محضراً بحق السيارات المخالفة لقرار السير. • ٣٤ محضراً بحق المؤسسات المخالفة لقرار التعبئة العامة. • ١٧٨ محضراً بحق أفراد مخالفي لقرار التعبئة العامة. 	المديرية العامة لقوى الأمن الداخلي
<ul style="list-style-type: none"> - تطبيق الإجراءات الأمنية والوقائية المطلوبة على المرافئ والمعابر الحدودية. - تسيير دوريات في مختلف المناطق اللبنانية وإقفال المحلات التجارية المخالفة. - تقصّي الحالات المشتبهة والمؤكدة في الحجر المنزلي في مختلف المناطق. - التبليغ عن إجراء فحوصات الـ PCR لعينات عشوائية تقوم بها وزارة الصحة العامة والبلديات في مختلف المناطق اللبنانية. - التبليغ عن توزيع ٧٠٠ حصة غذائية من قبل بلدية عكار العتيقة على العائلات الأكثر فقراً. 	المديرية العامة للأمن العام
<ul style="list-style-type: none"> - تسيير دوريات في مختلف المناطق للتأكد من نسبة الالتزام بقرار التعبئة العامة بالتنسيق مع البلديات. - إقامة حواجز ظرفية وضبط عدد من المخالفات لقرار السير. - متابعة الحالات المشتبهة والمؤكدة وحالات الحجر المنزلي في مختلف المحافظات. 	المديرية العامة لأمن الدولة
<ul style="list-style-type: none"> - تنفيذ ٧ مهمات نقل لمرضى غسل الكلى إلى المستشفيات بسبب تعذر وصولهم تنفيذاً لقرار وزير الداخلية والبلديات رقم ٢٠٢٠/٤٧٩. - تدريب ٣٦٥ عنصراً معززين بـ ٦١ سيارة إسعاف موزعين في كافة المحافظات للتدخل عند الضرورة في عمليات نقل المصابين بفيروس كورونا المستجد وفقاً للإمكانيات المتوفرة. - تعقيم عدد من الأماكن العامة والخاصة والقطاعات الحيوية المستنثة من قرار الإقفال ضمن الأفضية في مختلف المحافظات اللبنانية. 	المديرية العامة للدفاع المدني

يمكن الاطلاع على التقرير وكافة التعاميم الرسمية الصادرة على الرابط: drm.pcm.gov.lb

أو عبر وسائل التواصل الاجتماعي @DRM_Lebanon

وزارة الداخلية والبلديات

- تطبيق المذكرة رقم ٤٥/م.أ/٢٠٢٠ بتاريخ ١٩/٤/٢٠٢٠ حول تعديل المذكرة رقم ٤٠/م.أ/٢٠٢٠ المتعلقة بتحديد أوقات فتح وإقبال المؤسسات المستثناة بموجب قرار مجلس الوزراء رقم ٥٣/٢٠٢٠ تاريخ ٢٤/٣/٢٠٢٠ ورقم ٥٤/٢٠٢٠ تاريخ ٢٦/٣/٢٠٢٠.
- تطبيق قرار تمديد حالة التعبئة العامة لغاية ٢٦/٤/٢٠٢٠ بموجب إنهاء صادر عن المجلس الأعلى للدفاع رقم ٣ تاريخ ٩/٤/٢٠٢٠ بناء على مرسوم مجلس الوزراء رقم ٦٢٠٩/٢٠٢٠.
- متابعة تطبيق قرار رقم ٤٧٩ بتاريخ ٥ نيسان ٢٠٢٠ حول توقيت سير السيارات والشاحنات والدراجات النارية حسب ارقام اللوحات.

وزارة الأشغال العامة والنقل

مطار رفيق الحريري الدولي: الخميس ٢٣/٤/٢٠٢٠

الرحلات القادمة	قادمة من	وقت الوصول	على متنها
طائرة خاصة SKYLOUNGE	السعودية	١٩:٣٠	مواطنان لبنانيان
طائرة خاصة MEA	ألمانيا	١٩:٠٠	٣ مواطنين لبنانيين
طائرة خاصة تابعة UN-١	العراق	١٥:٠٠	١٣ مواطناً لبنانياً
مجموع الوافدين ١٨			
طائرات الشحن	قادمة من	وقت الوصول	على متنها
طائرة شحن	بلغاريا	١٩:١٥	مواد طبية
طائرة شحن تابعة لشركة DHL	البحرين	١٨:١٥	بضائع مختلفة
مجموع طائرات الشحن ٢			

المرافئ: الخميس ٢٣/٤/٢٠٢٠

المرافئ	دخول	مغادرة
العدد	البلد/الجهة	نوع الحمولة
١	الأردن	مستوعبات
١	مصر	مستوعبات
١	إيطاليا	مواد زراعية
١	رومانيا	فارغة
٢		٣

ملاحظة:

- المطار: يخضع كل الوافدين عبر مطار رفيق الحريري الدولي إلى الإجراءات الصحية والأمنية المعتمدة في خطة عودة المغتربين اللبنانيين من قبل وزارة الصحة العامة والمديرية العامة للأمن العام والمديرية العامة للطيران المدني.
- المرافئ: قبل السماح بدخول أية باخرة إلى حرم المرفأ، يتم فحص طاقم الباخرة بكامله من قبل جهاز تابع لوزارة الصحة العامة للتأكد من عدم وجود إصابات بفيروس كورونا.

وزارة الخارجية والمغتربين

- تتابع وزارة الخارجية والمغتربين بالتنسيق مع الوزارات والجهات المعنية الأخرى واللجنة الوزارية المختصة بعودة المغتربين تحديد الدول التي ستشملها المرحلة الثانية من الخطة التي ستبدأ بعد ٢٦/٤/٢٠٢٠ وتحضير اللوائح الاسمية للبنانيين الراغبين في العودة من خلال البعثات والقنصليات اللبنانية ومتابعة الإجراءات الصحية المطلوب اتخاذها من قبل المغتربين قبل السفر.
- تتابع الوزارة مع البعثات والقنصليات اللبنانية تنظيم اللوائح الاسمية للطلاب المغتربين ذوي الإمكانيات المادية المحدودة الذين ستشملهم المساعدات المادية المباشرة.
- تتلقى الوزارة تقاريراً يومية عن قيام عدد كبير من المغتربين بالتبرّع للطواقم الطبية والمستشفيات الحكومية عبر أرقام الحسابات المصرفية التي عُمتت على كافة البعثات اللبنانية.

ملاحظة:

- الرابط الإلكتروني للبنانيين الراغبين بالعودة: <https://mfa.gov.lb/arabic/return-to-lebanon>
- الرابط الإلكتروني للطلاب المغتربين: <https://mfa.gov.lb/arabic/students-abroad>

يمكن الاطلاع على التقرير وكافة التعاميم الرسمية الصادرة على الرابط: drm.pcm.gov.lb

أو عبر وسائل التواصل الاجتماعي @DRM_Lebanon

وزارة الشؤون الاجتماعية

- بالتنسيق مع وزارة الشؤون الاجتماعية، ومن ضمن خطة الطوارئ الاجتماعية، باشر الجيش اللبناني بتوزيع المساعدات على عوائل الطلاب في المدارس الرسمية في مختلف المناطق اللبنانية، كما قام الجيش بالتدقيق بما يقارب الـ ٥٠٪ من اللوائح الواردة في برامج الأسر الأكثر فقراً، على أن يبدأ بالتدقيق بلوائح السائقين العموميين في المرحلة التالية.

الإجراءات على صعيد المحافظات والبلديات

مراكز العزل التي تمت الموافقة عليها من قبل اللجنة الوطنية لمتابعة التدابير والإجراءات الوقائية لمواجهة فيروس

كورونا لتاريخ: **الجمعة ١٠ نيسان ٢٠٢٠**

المحافظة	عدد المراكز	تضم اللجنة المتخصصة المكلفة بالكشف على مراكز العزل
جبل لبنان	١٦	المحتملة ضابطاً من الأمانة العامة للمجلس الأعلى للدفاع،
الشمال	٢	ضابطاً طبياً من الطبابة العسكرية في الجيش، ضابطاً مهندساً
الجنوب	٤	من الجيش وممثلاً عن نقابة الممرضات والممرضين في لبنان.
عكار	١١	تعمل اللجنة على وضع وتنفيذ خطة لتجهيز مراكز العزل التي
البقاع	١٠	تم اختيارها بالتنسيق مع الإدارات المعنية ومع المحافظين
المجموع لتاريخه	٤٣	والبلديات.

نسبة الالتزام بالإفقال

المحافظة	النسبة المئوية	القطاعات المخالفة
بيروت	٦٠٪	حركة سير ناشطة، محلات تجارية، مسيرات مطلبية بالسيارات، مخالفات لقرار السير
الشمال	٧٥٪	تجمعات في الأسواق، مخالفات لقرار السير، محلات تجارية
عكار	٧٠٪	أسواق بيع الخضار، محلات تجارية، مخالفات لقرار السير، تجمعات
بعلبك الهرمل	٧٥٪	محلات إكسبرس، تجمعات أمام المصارف ومحلات تحويل الأموال، مراسم أفراح، محلات تجارية، مخالفات لقرار السير
البقاع	٨٠٪	محلات تجارية، مخالفات لقرار السير
جبل لبنان	٨٠٪	حركة سير ناشطة، محلات تجارية، مخالفات لقرار السير
الجنوب	٨٥٪	تجمعات في الأحياء الداخلية، تجمعات مطلبية، مخالفات لقرار السير، تجمعات أمام مكينات الصراف الآلي
النبطية	٨٥٪	تجمعات أمام المصارف، مخالفات لقرار السير

يمكن الاطلاع على التقرير وكافة التعاميم الرسمية الصادرة على الرابط: drm.pcm.gov.lb

أو عبر وسائل التواصل الاجتماعي @DRM_Lebanon

أهداف غرفة العمليات الوطنية

تعمل غرفة العمليات الوطنية على توحيد وتنسيق كافة الجهود الوطنية الرسمية والخاصة من أجل تحقيق الأهداف التالية:

- الهدف الأول:** الحد من انتشار الفيروس واحتوائه عبر تطبيق التدابير الاحترازية، تخفيف الاحتكاك المباشر بين الناس وتعزيز عملية التواصل مع الناس والتوعية لتعميم المعلومات الصحيحة.
- الهدف الثاني:** تأمين استمرارية الخدمات الأساسية على الصعيد الوطني من خلال تحديد الخدمات الأساسية ومتطلبات الصيانة، تشجيع العمل عن بعد، اتخاذ التدابير الاقتصادية والاجتماعية بالحد الأدنى المطلوب المرتبط بتطبيق القرارات.
- الهدف الثالث:** زيادة قدرات القطاع الصحي للاستجابة من خلال مسح الموارد المتوافرة والاحتياجات بشكل مستمر مقارنة مع المنحنى الوبائي، استقطاب التمويل والمساعدات التقنية وزيادة القدرة الاستيعابية للمستشفيات وإدارة الحالات.

التوجيهات العامة	المخاطر المؤثرة في سرعة انتشار الفيروس
<ul style="list-style-type: none">الالتزام بتطبيق القرارات الصادرة عن رئاسة مجلس الوزراء على صعيد الإدارات العامة والخاصة والبلديات.الالتزام بملازمة المنازل وعدم الخروج إلا للعمل أو عند الضرورة القصوى.الالتزام بغسل اليدين المتكرر ومراعاة كل شروط السلامة الواجب اتخاذها وفق وزارة الصحة العامة.الحرص على الابتعاد عن الأماكن المزدحمة وتجنب المخالطة الاجتماعية والالتزام بالمسافة الآمنة بين الأفراد.الاتصال مباشرة على الرقم الساخن لوزارة الصحة العامة عند الشعور بأية عوارض: ١٢١٤ أو ٠١/٥٩٤٤٥٩.	<ul style="list-style-type: none">عدم الالتزام بقرارات التبعة العامة الصادرة عن مجلس الوزراء واللجنة الوطنية لمتابعة التدابير والإجراءات الوقائية لمواجهة فيروس كورونا المستجد.عدم التزام المواطنين بتدابير الوقاية.عدم الالتزام بتدابير الحجر المنزلي الإلزامي.انتشار الوباء في الأماكن المكتظة.عدم الالتزام الكامل بمنع التجمعات والاختلاط.عدم الالتزام بقرارات وزارة الداخلية والبلديات لفتح وإقبال المؤسسات العامة والخاصة ومخالفة قرار السير.