

غرفة العمليات الوطنية لإدارة الكوارث - السراي الحكومي الكبير
التقرير اليومي حول COVID-19



وقت صدور التقرير: 17:00

تقرير رقم: 096

التاريخ: الإثنين 22 حزيران 2020

494 حالة نشطة (Active Cases)	
441 حالة في العزل المنزلي	53 حالة استشفاء
	44 حالة متوسطة
	9 حالات في العناية الفائقة

1603 حالات تم تسجيلها منذ 2020/2/21	
528 مقيمين	1092 وافدين

32 حالة وفاة
1077 حالة شفاء

16 حالة جديدة	
5 وافدين	11 مقيمين

لبنان	عالمياً	
1603	9,079,527	عدد الإصابات الإجمالي
32	471,278	عدد الوفيات
1.99%	5.19%	نسبة الوفيات
1077	4,862,776	عدد حالات الشفاء

ملاحظة: آخر تحديث للمعلومات 4:30 pm

فحص كورونا في المختبرات منذ 2020/2/21
فحص كورونا خلال الـ 24 ساعة (في المختبرات والمطار)

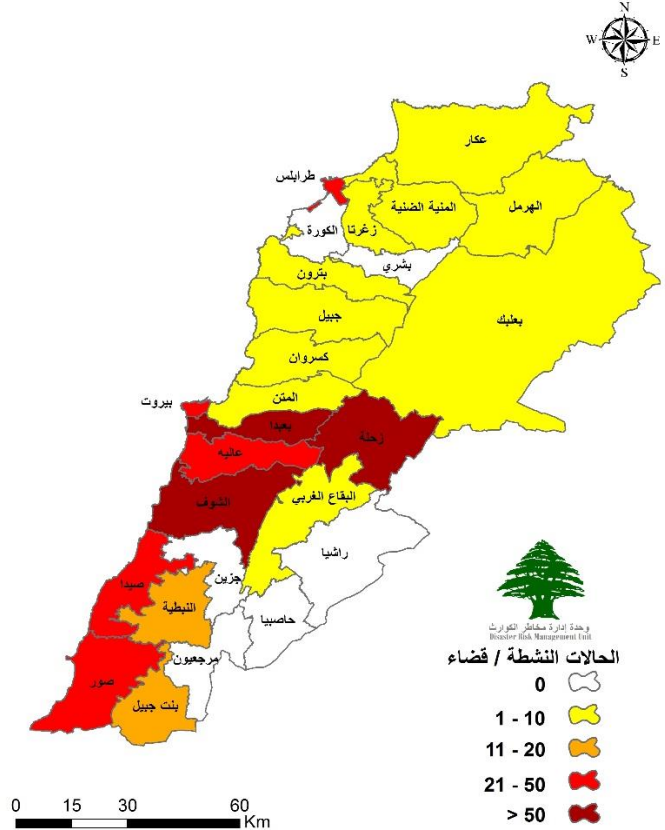
116,640
798

المراجع: المعلومات الصادرة عن وزارة الصحة العامة

توزع الحالات النشطة حسب الأفضية

التوزع اليومي للإصابات حسب المناطق

مقيم/وافد	العدد	البلدية
مقيم	3	الظريف (بيروت)
مقيم	4	بلر حسن (بعيدا)
مقيم	1	الشيح (بعيدا)
مقيم	1	الغبيري (بعيدا)
مقيم	1	الميناء (طرابلس)
وافد	1	الهرمل (الهرمل)
وافد	1	عدلون (صيدا)
وافد	1	جويبا (صور)
وافد	1	طورا (صور)
وافد	1	حاريص (بنت جبيل)
مقيم	1	عيترون (بنت جبيل)
	16	المجموع

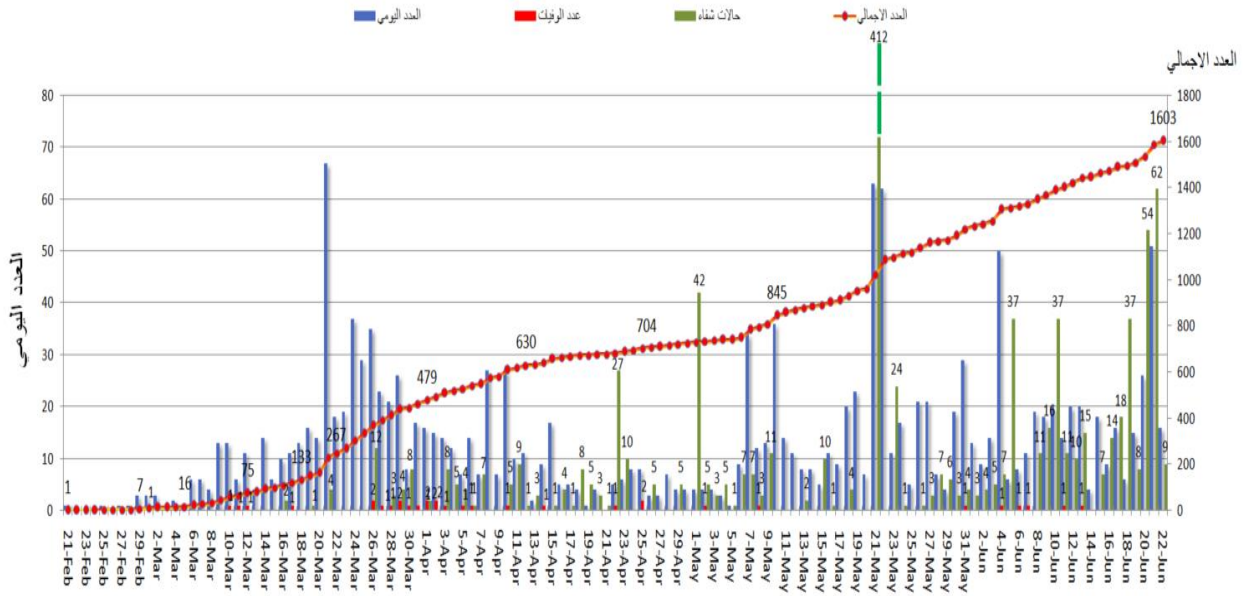


المراجع: المعلومات الصادرة عن وزارة الصحة العامة

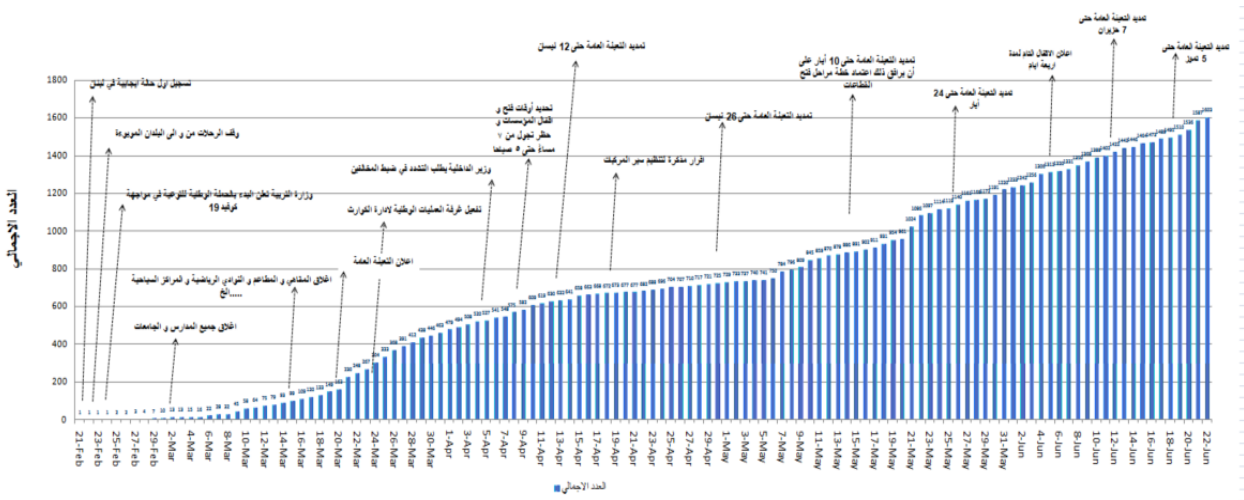
يمكن الاطلاع على التقرير وكافة التعاميم الرسمية الصادرة على الرابط: drm.pcm.gov.lb

أو عبر وسائل التواصل الاجتماعي @DRM_Lebanon

المنحنى الوبائي حسب العدد اليومي للإصابات

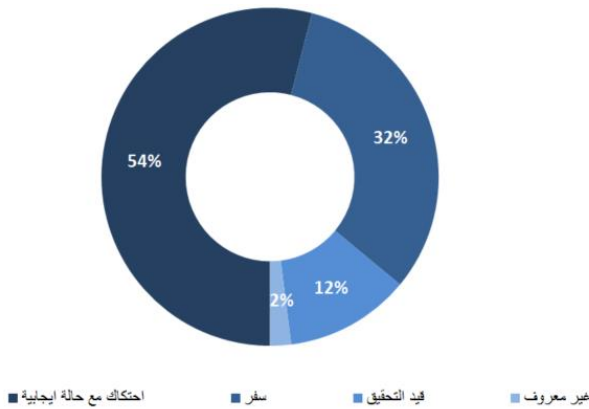


التسلل الزمني للقرارات بحسب العدد الإجمالي للحالات



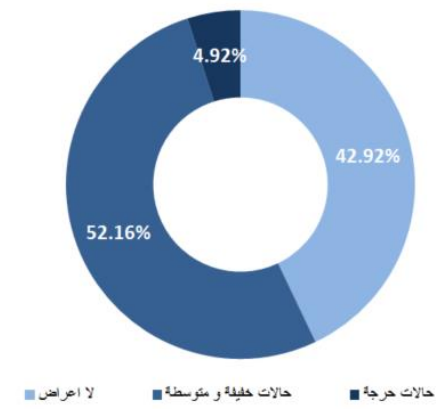
المرجع: المعلومات الصادرة عن وزارة الصحة العامة

طريقة التعرض للعدوى بالفيروس

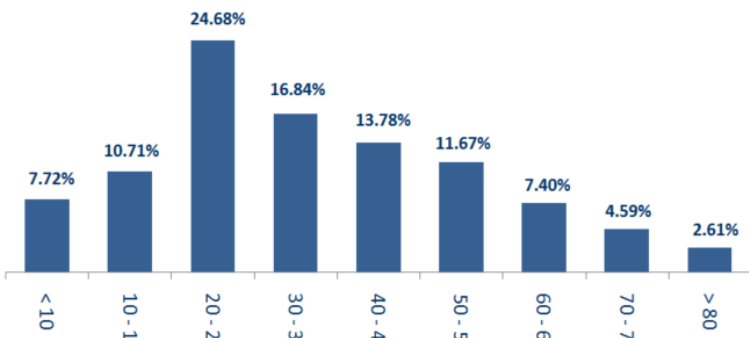


المرجع: المعلومات الصادرة عن وزارة الصحة العامة

توزع الحالات حسب الوضع الصحي

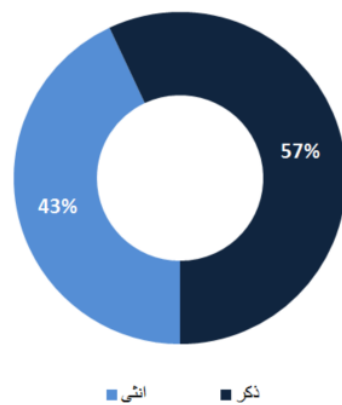


توزع الحالات حسب الفئة العمرية



المرجع: المعلومات الصادرة عن وزارة الصحة العامة

توزع الحالات حسب الجنس



يمكن الاطلاع على التقرير وكافة التعاميم الرسمية الصادرة على الرابط: drm.pcm.gov.lb

أو عبر وسائل التواصل الاجتماعي @DRM_Lebanon

الإجراءات قيد التنفيذ - 2020/6/22

وزارة الصحة العامة

- نفذت الفرق الطبية في الوزارة جولات ميدانية إلى المناطق التي انتشر فيها الوباء لإجراء فحوصات PCR للحالات المشتبه بها وللخالطين بهدف تحليل الواقع الوبائي فيها واتخاذ القرارات المناسبة، حيث شملت الجولات مخيم البداوي في وادي النحلة، مخيم الوزاني في قضاء مرجعيون، مرفأ طرابلس، بلدي برجا وجردا في الشوف، ومنطقة البسطة في بيروت.
- تتابع الوزارة الأوضاع الصحية لكافة الحالات النشطة وللمواطنين الوافدين من مختلف الدول بشكل يومي في المستشفيات وفي الحجر المنزلي.
- متابعة فحوصات الـ PCR للمواطنين في المختبرات المحددة ومطابقة النتائج وإعلان النتائج الرسمية يومياً.

الصلب الأحمر اللبناني

عدد الحالات التي تم نقلها إلى المستشفيات	عدد مراكز الإسعاف التي تستجيب	عدد مراكز الإسعاف الإضافية الجاهزة للاستجابة	عدد مراكز الإسعاف التي تستجيب	عدد مراكز الإسعاف التي تستجيب	عدد الحالات التي تم نقلها إلى المستشفيات	عدد الحالات التي تم نقلها إلى المستشفيات
2217 (40 حالة جديدة)	47	0	عدد مراكز الإسعاف الإضافية الجاهزة للاستجابة	عدد مراكز الإسعاف التي تستجيب	عدد فحوصات PCR التي تم نقلها إلى المختبرات (20 فصلاً جديداً)	23703
60976	7532 (36 متديراً جديداً)	1444	عدد المسعفين المدربين	عدد المتدربين على إعداد خطط استجابة محلية	عدد المتطوعين المدربين على نقل فحوصات PCR	166
7268	550	217	عدد المتطوعين الجامعيين المدربين على إقامة حلقات توعية	عدد متطوعي الصلب الأحمر المدربين على التوعية	عدد المتطوعين الجامعيين المدربين على متابعة إجراءات الوقاية في الشركات والمؤسسات	967
340 (15 مرفقاً جديداً)	1202975	40553 (4962) مجموعة معدات (جديدة)	عدد المعدات التي تم توزيعها**	عدد الملصقات والكتيبات والمنشورات التي تم توزيعها حول الوقاية من الفيروس	عدد المستفيدين من المنصات الإلكترونية التثقيفية حول الـ COVID-19	3295 (مستفيدين جديداً)

* تتضمن: حلقات توعية حول COVID-19، توعية حول التدابير التي يجب اتباعها عند العودة إلى العمل وتدريب متقدم للعاملين الميدانيين في الصوف الأمامية. ** تتضمن: معدات الحماية والوقاية الشخصية، معدات طبية ومعدات التعقيم.

الأجهزة العسكرية والأمنية

المهام	الجهة
- تسيير دوريات راجلة ومدولية لتنظيم اكتظاظ المواطنين وتفريق التجمعات. - مساندة قوى الأمن في عزل مباني في بلدة برجا.	الجيش
- مؤازرة بلدية برجا في عزل 12 مبنى في البلدة. - تسيير محاضر مكتوبة بحق المخالفين لقرارات التبعية العامة وقرارات السير: عدد المحاضر التي تم تنظيمها منذ 2020/3/8	المديرية العامة لقوى الأمن الداخلي
عدد المحاضر التي تم تنظيمها خلال الـ 24 ساعة المنصرمة	
مؤسسات	0
أفراد	9
عدم وضع كمامة (منذ 2020/5/29)	75
المجموع	84
20010	
- تطبيق الإجراءات الأمنية والوقائية المطلوبة في المطار وعلى المرافئ والمعابر الحدودية. - تقصي ومتابعة الحالات المشتبه بها والإيجابية والحالات في الحجر المنزلي. - التبليغ عن إقبال شارع وعزل الأبنية التي ظهرت فيها الإصابات في بلدة كيفون في قضاء عاليه لحين صدور نتائج الفحوصات لكل المخالطين.	المديرية العامة للأمن العام
- تقصي ومتابعة الحالات المشتبه بها والإيجابية والحالات في الحجر المنزلي في مختلف المناطق. - تسيير دوريات في مخيم الوزاني في قضاء مرجعيون وتبليغ اللاجئين ضرورة الالتزام منازلهم لحين صدور نتائج الفحوصات عملاً بقرار وزير الصحة العامة.	المديرية العامة لأمن الدولة
- تعقيم عدد من الأماكن العامة والخاصة والقطاعات الحيوية ومراكز إجراء فحوصات الـ PCR ضمن الأفضية في مختلف المحافظات اللبنانية. - تأمين الجهوزية للتدخل عند الضرورة (427 عنصراً مدرباً على عمليات نقل المصابين بفيروس كورونا المستجد، و69 سيارة إسعاف جاهزة لنقل الحالات المصابة بالفيروس).	المديرية العامة للدفاع المدني

يمكن الاطلاع على التقرير وكافة التعاميم الرسمية الصادرة على الرابط: drm.pcm.gov.lb

أو عبر وسائل التواصل الاجتماعي @DRM_Lebanon

وزارة الداخلية والبلديات

- تطبيق المذكرة رقم 58/م.أ. 2020 تاريخ 2020/6/20 المتعلقة بمواقيت فتح وإقفال المؤسسات الصناعية والتجارية بحيث تفتح كافة المؤسسات باستثناء مدن الملاهي والبارك وصلالات ألعاب الأطفال kids zone والمسارح ودور السينما التي تبقى مغلقة، بالإضافة إلى استمرار منع التجول بين الثانية عشرة مساءً والخامسة فجراً، مع التأكيد على المواطنين وأصحاب المؤسسات والمهن الحرة المذكورة في كافة التعاميم وجود التقيد والتشدد بالشروط الصحية وإجراءات الوقاية والسلامة العامة وتفادي الاكتظاظ واعتماد الكمامة لتغطية الفم والأنف، والمحافظة على المسافات الآمنة بين الأشخاص.
- تطبيق تمديد التعبئة العامة بناء على قرار مجلس الوزراء لمواجهة فيروس كورونا استناداً إلى الإنهاء الصادر عن المجلس الأعلى للدفاع وذلك اعتباراً من 2020/6/8 لغاية 2020/7/5 ضمناً وفق التدابير والإجراءات المحددة.

وزارة الأشغال العامة والنقل

مطار رفيق الحريري الدولي: الإثنين 2020/6/22

الرحلات القادمة	الشركة	قادمة من	وقت الوصول	عدد الوافدين من المواطنين اللبنانيين
طائرة خاصة	MEA	ليبيريا	20:20	9
طائرة خاصة	MEA	الإمارات	10:00	1
مجموع الطائرات القادمة				
10				
الرحلات المغادرة	الشركة	الوجهة	وقت الإقلاع	عدد المغادرين
طائرة خاصة	MEA	الكونغو	10:00	4
مجموع الطائرات المغادرة				
4				
طائرات الشحن	الشركة	قادمة من	وقت الوصول	على متنها
طائرة شحن	EMIRATES	دبي	10:35	بضائع مختلفة
طائرة شحن	MEA	مصر	13:45	بضائع مختلفة
طائرة شحن	DHL	مصر	21:35	بضائع مختلفة
مجموع طائرات الشحن				
3 طائرات				

المرفأ: الإثنين 2020/6/22

المرفأ	دخول	مغادرة			
العدد	البلد/الجهة	العدد	البلد/الجهة	نوع الحمولة	
مرفأ بيروت	1	اليونان	1	ليماسول	مستوعبات
	1	مرفأ الذوق	1	القوات الدولية	بارجة حربية
	1	القوات الدولية	1	مرفأ طرابلس	بنزين ومازوت
المجموع	3		3		

مصلحة سكك الحديد والنقل المشترك: الإثنين 2020/6/22

- تقوم المصلحة عبر حافلات النقل المشترك لديها وعددها 25 بنقل الوافدين من سوريا عبر المراكز الحدودية والوافدين عبر مطار رفيق الحريري الدولي إلى مراكز الحجر المعتمدة.

وزارة التربية والتعليم العالي

- بناء على قرار مجلس الوزراء، صدر عن وزارة التربية والتعليم العالي القرار رقم 52/2020 تاريخ 2020/6/22 المتعلق باستئناف التحاق طلاب الإجازة الفنية في المعاهد والمدارس الفنية الرسمية والخاصة للعام الدراسي 2020/2019 وتحديد تاريخ بدء الامتحانات الرسمية العملية والخطية لدورة 2020 وذلك اعتباراً من 2020/7/1 لغاية 2020/8/14 باعتماد الطرق التقليدية أو الطرق التي تجدها المؤسسات التعليمية مناسبة التي تضمن التشدد في تطبيق الإجراءات الصحية والوقائية اللازمة.

قرارات مختلفة

- صدر عن محافظ جبل لبنان قرار بإقفال مقر مالية جبل لبنان وأمانة السجل العقاري ودائرة المساحة في بعيدا بعدما تبين عدم التزام المواطنين المسافة الآمنة وارتداء الكمامات للوقاية من وباء كورونا في مرحلة إعادة العمل التدريجي، حيث تم تكليف قيادة درك جبل لبنان إبلاغ الدوائر المعنية وجوب الاقفال وإخلاء المبنى 24 ساعة بانتظار تنفيذ الترتيبات التي تضمن التباعد اللازم وإجراءات الوقاية.

يمكن الاطلاع على التقرير وكافة التعاميم الرسمية الصادرة على الرابط: drm.pcm.gov.lb

أو عبر وسائل التواصل الاجتماعي @DRM_Lebanon

مخالفات قرارات التعبئة العامة

خلينا ملتزمين حتى يندكر ما ينعاد

حافظوا على مسافة أمنة

التباعد الجسدي

حافظوا على مسافة أمنة
1.5 متر على الأقل

البسوا الكمامات خارج المنزل
تجنبوا لمس الوجه
غطوا الفم والأنف بالكوع المثلثي عند السعال أو العطس

الوقاية

اغسلوا أيديكم لمدة عشرين ثانية على الأقل
عقموا مشترباتكم قبل حفظها في المنزل أو استعمالها

النظافة

التزموا بكافة تعاميم وزارة الصحة العامة الصادرة تبعاً

- تجمعات مطلبية ومظاهرات وقطع طرقات وأعمال شغب.
- مخالفات لقرار منع التجول ووضع الكمامات.
- عدم التزام المطاعم والمقاهي بالمسافة الآمنة بين الأشخاص.
- عدم الالتزام بالتدابير والإجراءات الوقائية المطلوبة في الأسواق (وضع الكمامة، تعقيم اليدين، الحفاظ على المسافة الآمنة).
- تجمعات أمام المصارف ومحلات الصرافة ومكاتب تحويل الأموال وماكينات الصراف الآلي من دون الالتزام بالتدابير الوقائية.
- تجمعات في الأحياء وعلى الشواطئ والأرصفة البحرية دون الالتزام بالتدابير الوقائية.
- تجمعات في المناسبات الاجتماعية دون الالتزام بالتدابير الوقائية.
- نسبة الالتزام بقرارات التعبئة العامة والتدابير والإجراءات الوقائية في المحافظات: 5 إلى 50%.

عند الشعور بأية عوارض، الاتصال مباشرة على الرقم الساخن لوزارة الصحة العامة: 1214 أو 01/594459