

غرفة العمليات الوطنية لإدارة الكوارث التقرير اليومي حول COVID-19



وقت صدور التقرير: 21:30

تقرير رقم: 188

التاريخ: الثلاثاء 22 أيلول 2020

الجديد في التقرير:

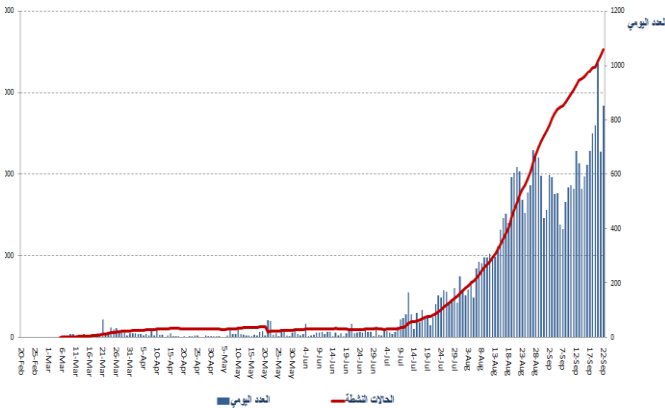
- توصيات لجنة متابعة التدابير والإجراءات الوقائية لمواجهة فيروس كورونا بتاريخ 21 أيلول 2020.
- تعميم صادر عن المديرية العامة للطيران المدني في وزارة الأشغال العامة والنقل حول الإجراءات المتعلقة بالوافدين ابتداء من 23 أيلول 2020.

| | | | | |
|---|---|--|-------------------------|--|
| 12,878 حالة شفاء | 315 حالات وفاة | 30,838 مجموع الإصابات منذ 21 شباط 2020 | | 851 حالة جديدة |
| 433 حالة شفاء جديدة | 8 حالات وفاة جديدة | 1,587 وافدين | 29,260 مقيمين | 10 وافدين |
| 125 حالة في العناية المركزة | 460 حالة استشفاء | 17,645 حالة نشطة | | 874 حالة في القطاع الصحي |
| 2 حالات جديدة في العناية المركزة | 335 حالة استشفاء متوسطة | 17,185 حالة في العزل المنزلي | | 20 حالة جديدة في القطاع الصحي |
|  |  | الواقع الوبائي في لبنان مقارنة بالعالم | | 703,992 فحص كورونا منذ 21 شباط 2020 |
| 31,629,960 | 30,838 | العدد الإجمالي | | 2,001 فحوصات في المطار خلال 24 ساعة المنصرمة |
| 971,800 | 315 | عدد الوفيات | | 9,983 فحوصات للمقيمين خلال 24 ساعة المنصرمة |
| 3,07 % | 1,02% | نسبة الوفيات | | |
| 23,225,357 | 12,878 | عدد حالات الشفاء | | |

المرجع: المعلومات الصادرة عن وزارة الصحة العامة

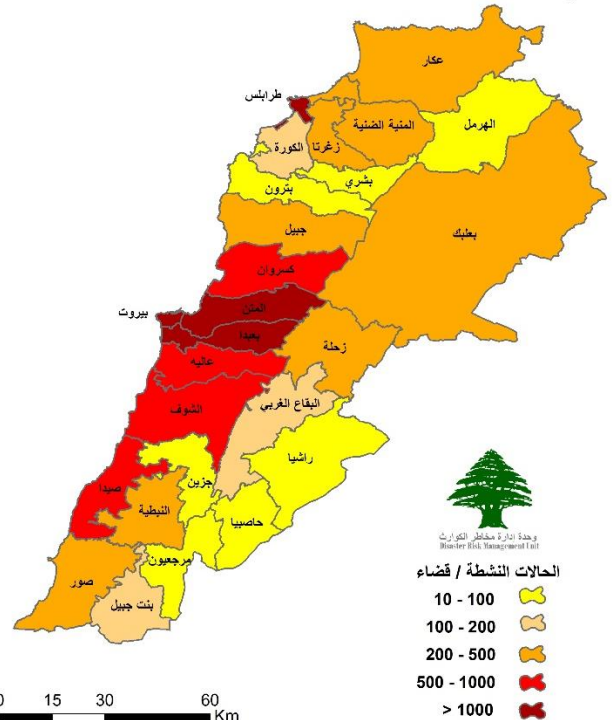
توزع الحالات النشطة حسب الأقسية

منحنى الحالات النشطة



المرجع: المعلومات الصادرة عن وزارة الصحة العامة

ملاحظة: 6355 حالة قيد التحقق



يمكن الاطلاع على التقرير وكافة التعاميم الرسمية الصادرة على الرابط: <http://drm.pcm.gov.lb>

أو عبر وسائل التواصل الاجتماعي @DRM_Lebanon

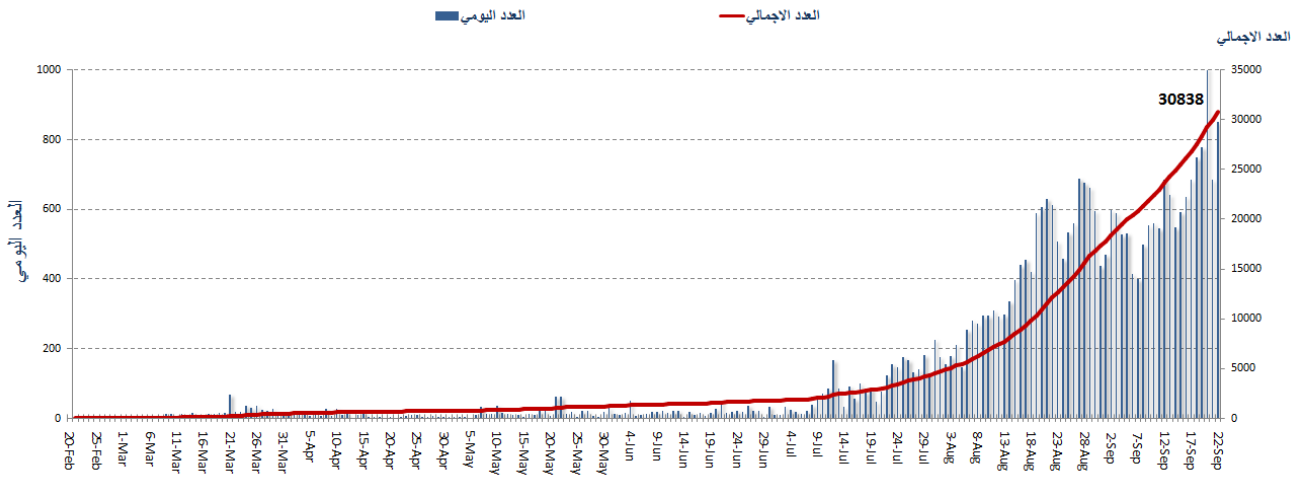
التوزع اليومي للإصابات حسب الأفضية والبلدات

| | | | | | | | | | |
|----|------------------|-----|-----------------|-----|--------------|-----|--------------------|----|--------------------|
| 28 | قضاء كسروان | 4 | قضاء الشوف | 118 | قضاء المتن | 131 | قضاء بعيدا | 87 | محافظة بيروت |
| 2 | جونيه صربا | 4 | الناعمة | 9 | برج حمود | 11 | الشياح | 1 | عين المريسة |
| 1 | جونيه كسليك | 5 | برجا | 5 | سن الفيل | 2 | الاوراعي | 1 | قريطم |
| 1 | جونيه غدير | 1 | بعاصير | 2 | جسر الباشا | 5 | بير حسن | 2 | الروشة |
| 3 | ذوق مصبح | 1 | الجبية | 8 | جديدة المتن | 3 | الغبيري | 3 | الحمر (بيروت) |
| 1 | ادونيس | 2 | جدرا | 3 | البوشرية | 3 | عين الرمانة | 3 | المصيطبة |
| 2 | جونيه حارة صخر | 1 | وادي الزينة | 3 | الدورة | 1 | فرن الشباك | 1 | وطى المصيطبة |
| 1 | الصفرا | 2 | الرميلة | 5 | الروضه | 17 | حارة حريك | 2 | مار الياس |
| 1 | البوار | 1 | بريج | 3 | سد البوشرية | 7 | الليلكي | 2 | تله الخياط |
| 1 | غزير | 1 | بغلقين | 1 | دير مار روكز | 16 | برج البراجنة | 1 | الصناع |
| 1 | القليعات | 1 | الجاهلية | 8 | الدكوانة | 3 | المريجة | 2 | الظريف |
| 2 | عشقوت | 1 | حصروت | 1 | المكلس | 3 | تحويطه الغدير | 4 | المزرعة |
| 1 | بمعاته عشقوت | 2 | عين وزين | 2 | أنطلياس | 1 | بعيدا | 3 | برج أبو حيدر |
| 1 | قيد التحقق | 6 | الخريبة | 2 | جل الديب | 11 | الحازمية | 2 | البسطة الفوقا |
| 19 | قضاء الكورة | 1 | الباروك | 5 | التقاش | 1 | البرزة | 17 | طريق الجديدة |
| 1 | كفر عقا | 3 | قيد التحقق | 3 | الزلقا | 21 | الحدث | 8 | راس التبع |
| 1 | بطرام | 105 | قضاء طرابلس | 1 | الضبية | 1 | كفر شйма | 1 | البسطة التحتا |
| 1 | بريزا | 3 | طرابلس القبة | 7 | المنصورية | 1 | وادي شحور | 1 | الجميزة |
| 2 | بصرما | 1 | طرابلس الزاهرية | 3 | الفتار | 3 | بساليا | 16 | الإشرافية |
| 1 | رشدبين | 2 | طرابلس التبانة | 3 | عين سعادة | 1 | قيبع | 2 | العنلية |
| 3 | بتوراتج | 20 | مينا طرابلس | 1 | بقتايا | 1 | دلبية | 15 | قيد التحقق |
| 5 | أنفه | 2 | القلمون | 4 | بصاليم | 19 | قيد التحقق | 50 | قضاء عاليه |
| 2 | ضهر العين | 10 | البدايي | 1 | المطيلب | 31 | قضاء جبيل | 1 | الشويفات العمروسية |
| 3 | قيد التحقق | 67 | قيد التحق | 2 | الرابية | 1 | جبيل | 5 | حي السلم |
| 4 | قضاء البترون | 23 | قضاء زغرتا | 1 | قرنة شهوان | 2 | قرطبون | 4 | خلدة |
| 1 | البترون | 1 | زغرتا | 1 | اليسار | 3 | عمشيت | 19 | عرمون |
| 3 | شكا | 2 | رشعين | 5 | بيت الشغار | 2 | حالات | 2 | مونسة |
| 35 | قضاء زحلة | 1 | أرده | 3 | ديك المحدثي | 1 | نهر ابراهيم | 6 | بشامون |
| 1 | زحلة الراسية | 1 | اصنون | 5 | مزرعة يشوع | 1 | حصون | 2 | بلبل |
| 1 | زحلة المعلقة | 3 | مجدليا | 3 | بكفيا | 1 | حبوب | 5 | عاليه |
| 2 | زحلة حوش الامراء | 1 | علما | 2 | حملابا | 1 | غرغين | 1 | عيتات |
| 3 | الفرزل | 2 | العقبة (علما) | 2 | برماتا | 1 | غرروز | 2 | البيساتين |
| 2 | نيجا | 4 | إهدن | 1 | جورة البلوط | 27 | قضاء المنية الضنية | 1 | قبرشمون |
| 1 | كسارا | 1 | مزيارة | 2 | بعيدات | 8 | المنية | 1 | شارون |
| 1 | جديتا | 6 | مرباطة | 4 | بيت مري | 6 | السفيرة | 1 | قيد التحقق |
| 1 | سعدنايل | 1 | قيد التحقق | 1 | المروج | 2 | إيزال | 1 | محافظة عكار |
| 3 | قب الياس | 31 | قضاء صيدا | 1 | الخنشارة | 1 | بيت حاويك | 1 | حلبا |
| 6 | بر الياس | 2 | صيدا القديمة | 1 | عينطورة | 1 | كفرحبو | 1 | حكر الشيخ طابا |
| 2 | عجر | 2 | الهاللية | 1 | بتقرين | 1 | دير نوح | 1 | مشحا |
| 1 | رياق | 2 | حارة صيدا | 1 | بسكتنا | 8 | قيد التحقق | 1 | كفر حره |
| 11 | قيد التحقق | 3 | عين الحلوة | 2 | قيد التحقق | 13 | قضاء البقاع الغربي | 1 | جبرائيل |
| 5 | قضاء صور | 1 | المية ومية | 13 | قضاء بطبك | 2 | مشغرة | 2 | القليعات |
| 1 | البارورية | 5 | عبرا | 2 | بطبك | 1 | عين التينة | 2 | الحويش |
| 1 | صريفنا | 1 | بقسطا | 1 | الفاكهة | 2 | كفريا | 2 | حرار |
| 3 | قيد التحقق | 1 | بستان الشيخ | 1 | بيت شاما | 2 | جب جنين | 2 | الحميرة |
| | | 2 | البابلية | 5 | حوش الرفافة | 2 | الفرعون | 4 | قنيدق |
| | | 1 | كوثرية السباد | 1 | تمنين التحتا | 1 | الصوري | 1 | رحبه |
| | | 1 | عنفون | 3 | نبي شيت | 1 | المرج | 1 | الغزيلة |
| | | 10 | قيد التحقق | 1 | قضاء الهرمل | 2 | قيد التحقق | 1 | أكروم |
| | | 4 | قضاء بنت جبيل | 1 | الهرمل | 8 | قضاء مرجعيون | 6 | قيد التحقق |
| | | 1 | برعشيت | 1 | قضاء راشيا | 1 | جديدة | 6 | قضاء النبطية |
| | | 1 | كفر دونين | 1 | خربة روحا | 2 | إبل السقي | 1 | رومين |
| | | 1 | كونين | 2 | قضاء جزين | 2 | برج الملوك | 1 | دير الزهراني |
| | | 1 | قلويه | 1 | كفر جرة | 1 | الخيام | 1 | الدوير |
| | | 1 | | 1 | قيد التحقق | 1 | ميس الجبل | 1 | جيشيت |
| | | 1 | | 1 | | 1 | قيد التحقق | 1 | ققعية الجسر |
| | | 1 | | 1 | | 1 | | 1 | قيد التحقق |
| 79 | قيد التحقق | | | | | | | | |

يمكن الاطلاع على التقرير وكافة التعاميم الرسمية الصادرة على الرابط: <http://drm.pcm.gov.lb>

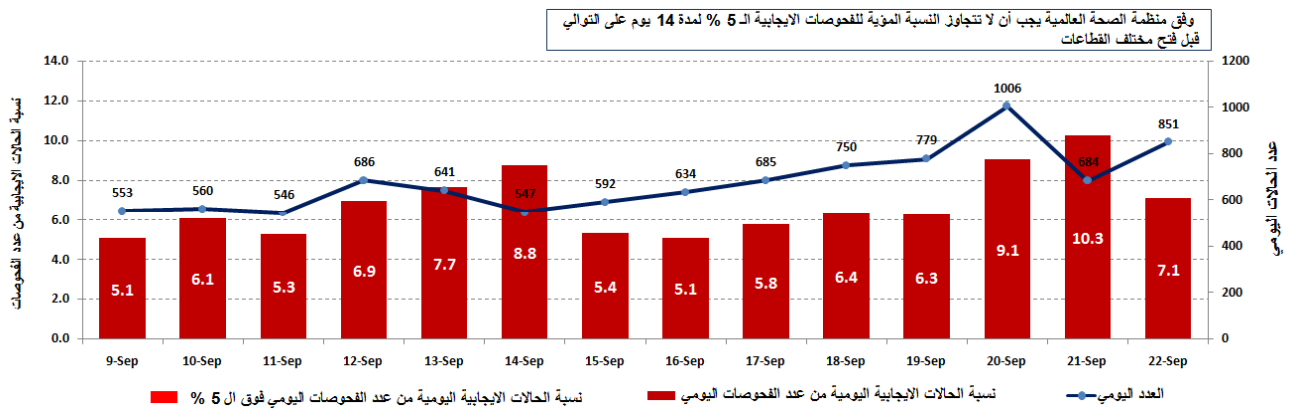
أو عبر وسائل التواصل الاجتماعي @DRM_Lebanon

المنحنى الوبائي حسب عدد الإصابات اليومية



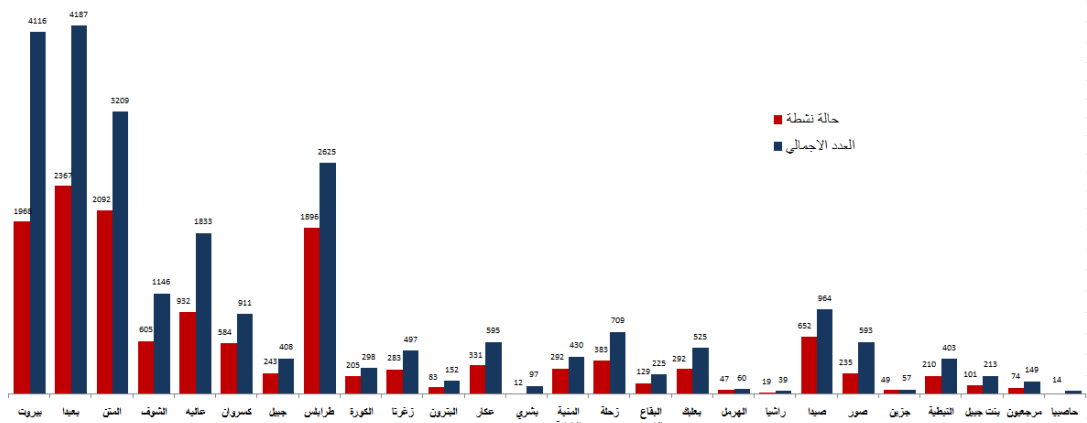
المراجع: المعلومات الصادرة عن وزارة الصحة العامة

نسبة الحالات الإيجابية من عدد الفحوصات اليومية (9 أيلول - 22 أيلول)



المراجع: المعلومات الصادرة عن وزارة الصحة العامة

توزع الحالات النشطة حسب القضاء

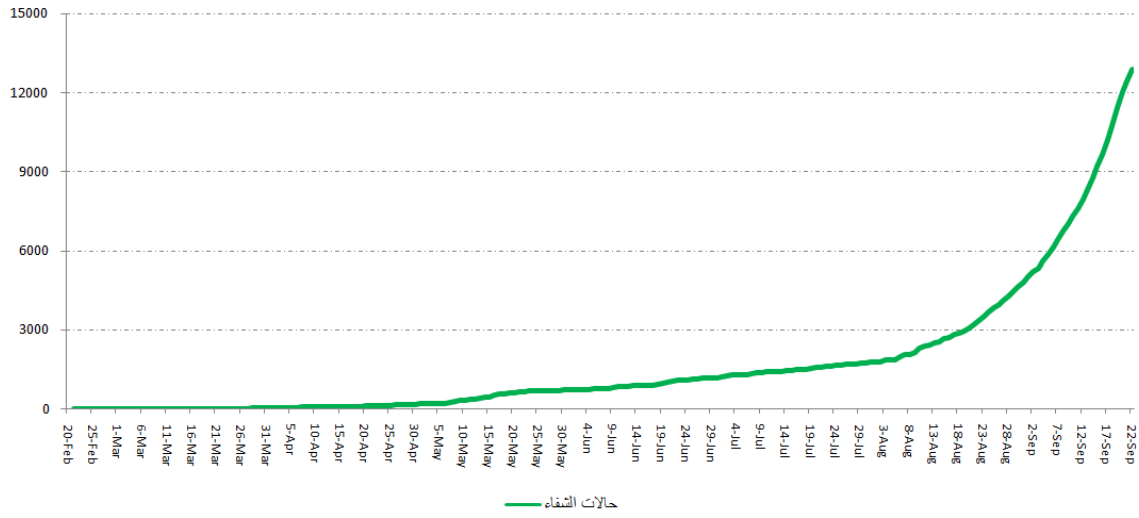


المراجع: المعلومات الصادرة عن وزارة الصحة العامة

يمكن الاطلاع على التقرير وكافة التعاميم الرسمية الصادرة على الرابط: <http://drm.pcm.gov.lb>

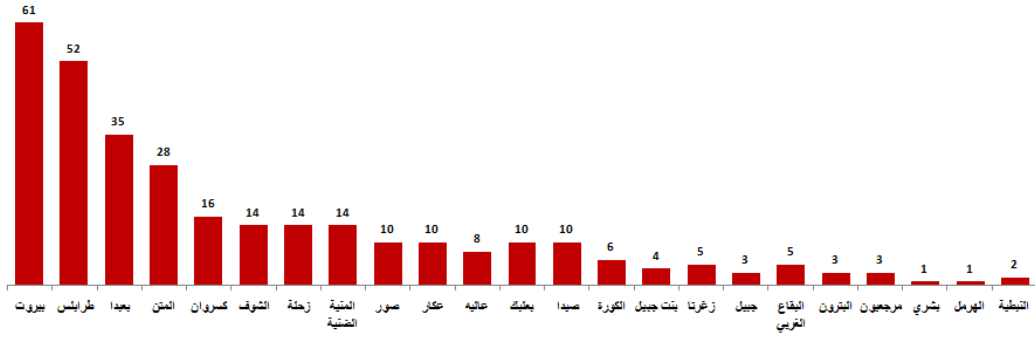
أو عبر وسائل التواصل الاجتماعي @DRM_Lebanon

توزع حالات الشفاء حسب القضاء



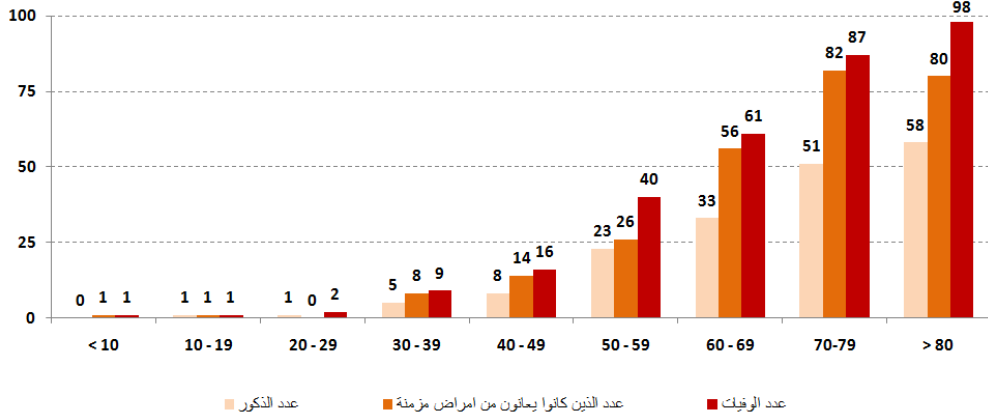
المرجع: المعلومات الصادرة عن وزارة الصحة العامة

توزع حالات الوفاة حسب الأقسية



المرجع: المعلومات الصادرة عن وزارة الصحة العامة

توزع حالات الوفاة حسب الفئة العمرية

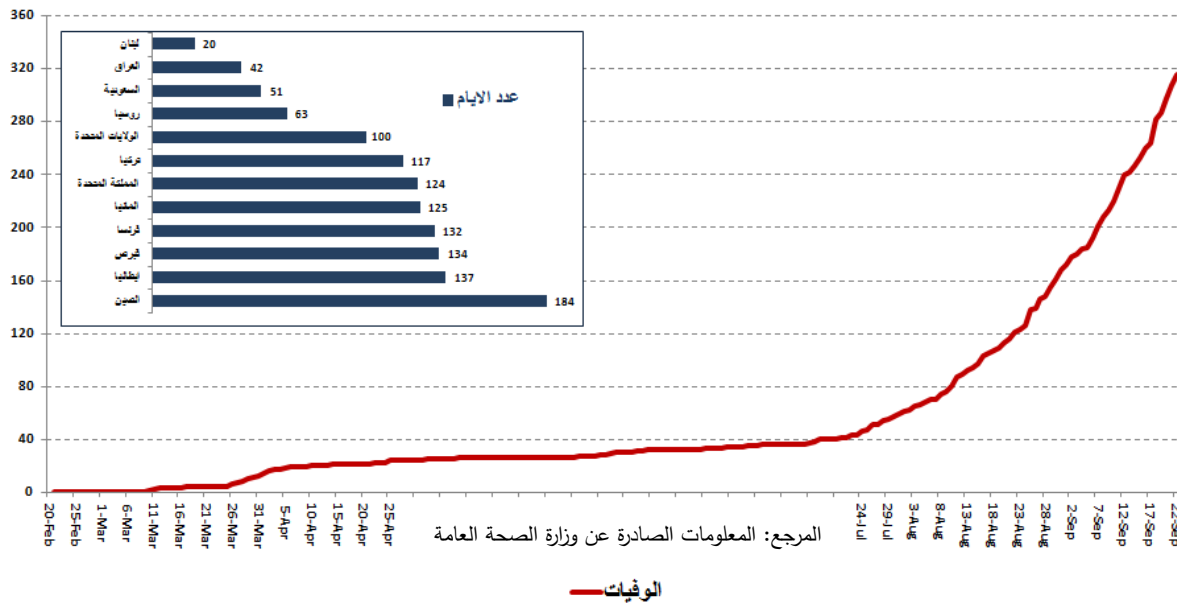


المرجع: المعلومات الصادرة عن وزارة الصحة العامة

يمكن الاطلاع على التقرير وكافة التعاميم الرسمية الصادرة على الرابط: <http://drm.pcm.gov.lb>

أو عبر وسائل التواصل الاجتماعي @DRM_Lebanon

معدل عدد الأيام الذي يتضاعف فيه عدد الحالات

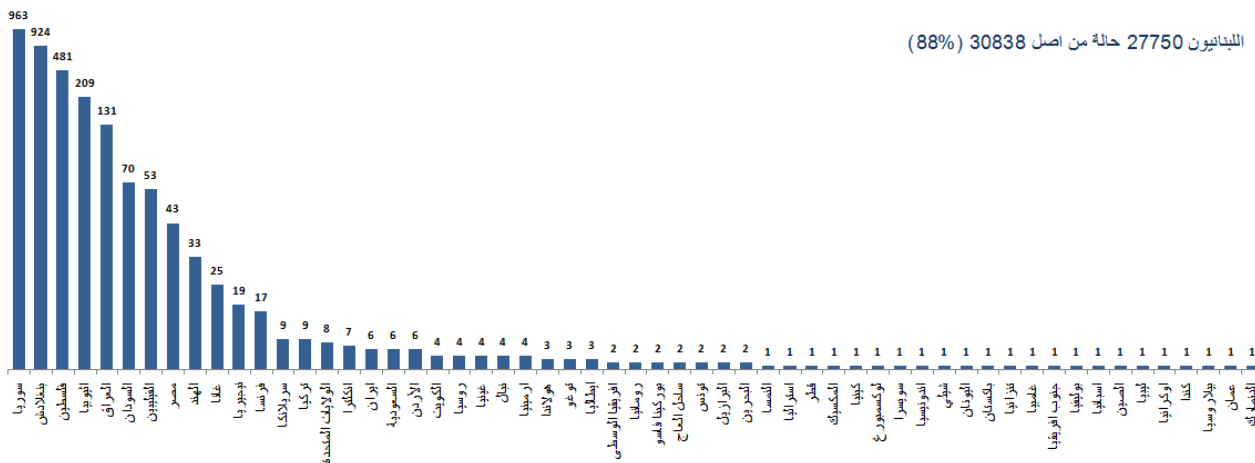


توزع حالات الوفاة حسب المستشفيات ومنطقة السكن

| المستشفى | السكن | الجنس | العمر (سنة) | وجود امراض مزمنة |
|-----------------|----------------|-------|-------------|------------------|
| الهرابي الحكومي | زحلة | ذكر | 83 | نعم |
| المنزل | البيقاع الغربي | ذكر | 74 | نعم |
| النيني | طرابلس | انثى | 86 | نعم |
| رياني | زحلة | ذكر | 100 | نعم |
| المظلوم | المنية الضنية | ذكر | 66 | نعم |
| المقاصد | بيروت | انثى | 74 | نعم |
| المقاصد | البيقاع الغربي | انثى | 44 | نعم |
| الحريري الحكومي | بيروت | ذكر | 95 | نعم |

المرجع: المعلومات الصادرة عن وزارة الصحة العامة

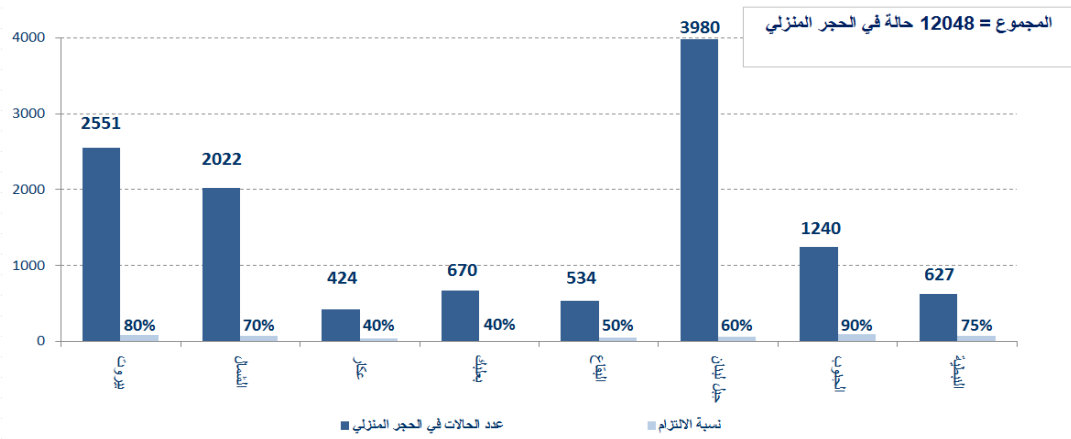
توزع الحالات حسب الجنسية



يمكن الاطلاع على التقرير وكافة التعاميم الرسمية الصادرة على الرابط: <http://drm.pcm.gov.lb>

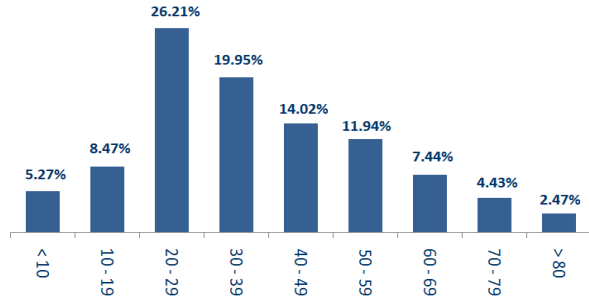
أو عبر وسائل التواصل الاجتماعي @DRM_Lebanon

توزع حالات العزل المنزلي في المحافظات ونسبة الالتزام



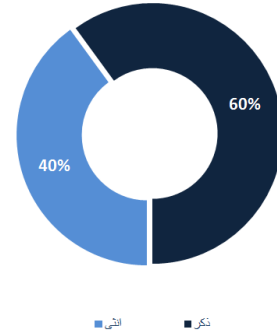
المرجع: المعلومات الصادرة عن وزارة الصحة العامة

توزع الحالات حسب الفئة العمرية



المرجع: المعلومات الصادرة عن وزارة الصحة العامة

توزع الحالات حسب الجنس



عدد الأسرة المتوافرة للمصابين بفيروس كورونا ونسبة الإشغال (خلال الـ 24 ساعة المنصرمة)



للاطلاع يومياً على كافة تفاصيل توزع الأسرة المتوافرة لمرضى كوفيد-19 في مختلف المحافظات حسب المستشفيات:

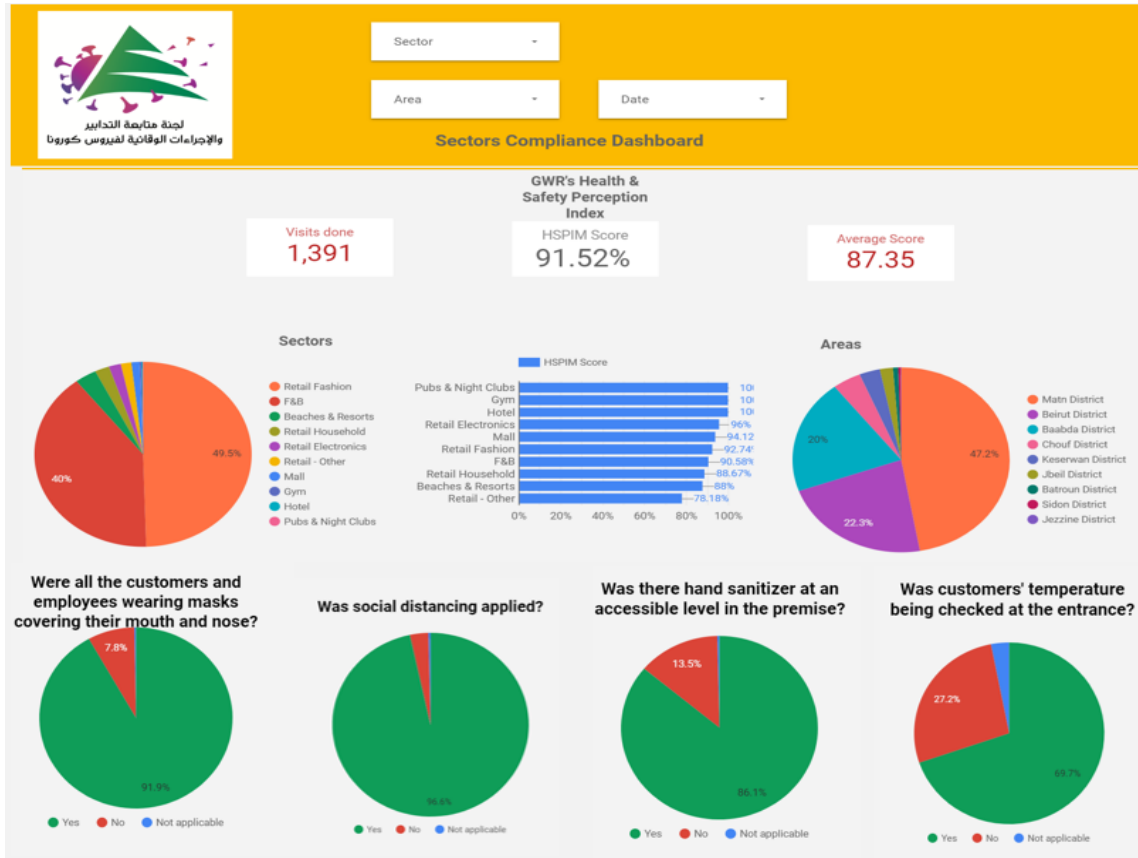
عبر الكمبيوتر: <https://gisleb.cnrs.edu.lb/portal/apps/opsdashboard/index.html#/34b32db8030d4f229fc5db9ab686cca9>

عبر الهاتف: <https://gisleb.cnrs.edu.lb/portal/apps/opsdashboard/index.html#/976d6a23afc54fdd8cba04f1ab971d2b>

يمكن الاطلاع على التقرير وكافة التعاميم الرسمية الصادرة على الرابط: <http://drm.pcm.gov.lb>

أو عبر وسائل التواصل الاجتماعي @DRM_Lebanon

المنصة الالكترونية لتتبع التزام القطاعات في إجراءات التبعة العامة



بناء على التوصية الصادرة عن اللجنة الوطنية لمتابعة الإجراءات والتدابير الوقائية لمواجهة فيروس كورونا لفتح كافة القطاعات شرط الالتزام بتطبيق إجراءات التبعة العامة (المسافة الآمنة، وضع الكمامة، وتعقيم اليدين)، تم إنشاء منصة الكترونية خاصة تتيح مراقبة وقياس نسبة الالتزام من قبل مختلف القطاعات بشكل مستمر.

يمكن الاطلاع على النتائج التفصيلية اليومية على الرابط التالي: <http://bit.ly/covidsectordata>

الإجراءات قيد التنفيذ 2020/9/22

وزارة الصحة العامة

- صدر عن وزارة الصحة العامة اللائحة المحدثة للمختبرات المعتمدة من قبل وزارة الصحة العامة اللبنانية لإجراء فحوصات PCR لفيروس كورونا (مرفق نسخة عن أسماء المختبرات في نهاية التقرير).
- صدر عن وزارة الصحة العامة نتائج فحوصات إضافية للرحلات القادمة إلى لبنان بتاريخ 20 و 21 أيلول 2020، حيث تم تسجيل 6 إصابات جديدة بين الوافدين توزعت على الرحلات التالية:

| تاريخ | رحلة قادمة | الشركة | رقم الرحلة | عدد الحالات |
|-----------|------------|-----------------|------------|-------------|
| 2020-9-20 | بغداد | الشركة العراقية | 131 | 1 |
| | اسطنبول | الشركة التركية | 828 | 2 |
| | القاهرة | الشركة المصرية | 711 | 1 |
| | جدة | MEA | 365 | 1 |
| 2020-9-21 | اسطنبول | الشركة التركية | 828 | 1 |
| | المجموع | | | |

يمكن الاطلاع على التقرير وكافة التعاميم الرسمية الصادرة على الرابط: <http://drm.pcm.gov.lb>

أو عبر وسائل التواصل الاجتماعي @DRM_Lebanon

الصليب الأحمر اللبناني

| | | | | | | | |
|-------------------------|---|-------------------------|--|------------------------|---|----------------------|---|
| 228082 | عدد المستفيدين من حملات متابعة إجراءات الوقاية | 45152 (35) فصصاً جديداً | عدد فحوصات PCR التي تم نقلها إلى المختبرات | 48 | عدد مراكز الإسعاف التي تستجيب | 5090 (29 حالة جديدة) | عدد الحالات التي تم نقلها إلى المستشفيات |
| 166 | عدد المتطوعين المدربين على نقل فحوصات PCR | 1498 | عدد المسعفين المدربين | 8601 (5) متدربين (جدد) | عدد المتدربين على إعداد خطط استجابة محلية | 77206 | عدد المستفيدين من حلقات التوعية |
| 967 | عدد المتطوعين الجامعيين المدربين على إجراءات الوقاية في الشركات | 291 | عدد المدربين على إقامة حملات توعية | 550 | عدد متطوعي الصليب الأحمر المدربين على التوعية | 8440 (5 متدربين جدد) | عدد المتدربين على إدارة مراكز الحجر الصحي |
| 4210 (مستفيد واحد جديد) | عدد المستفيدين من المنصات الإلكترونية | 89859 | عدد المعدات التي تم توزيعها | 1236031 | عدد الملصقات والمنشورات التي تم توزيعها | 652 (مرافقان جديداً) | عدد المرافق التي تم تعقيمها |

الأجهزة الأمنية والعسكرية

| المهام | الجهة | | | | | | | | | | | | | | | | |
|---|---|---|--------|------------------------------|-------------|--------------|-----------------|-----------|-------------|-----|-------------|-----|-------------|--------|---------------|-----------|------------------------------------|
| <ul style="list-style-type: none"> - توزيع مساعدات غذائية في مختلف المناطق اللبنانية عبر مكتب التعاون المدني العسكري CIMIC. - إقامة حواجز ظرفية في مختلف المناطق ومساندة قوى الأمن الداخلي في عزل البلدات. - مساندة الأجهزة الأمنية في عزل المباني والأحياء التي ينتشر فيها الوباء. | الجيش | | | | | | | | | | | | | | | | |
| <ul style="list-style-type: none"> - موازرة البلديات في عزل بلدة برقايل (عكار)، مركز عزل في بلدة دميت (الشوف)، فندق Radisson في عين المريسة (بيروت) وفندق Golden Tulip في الحمرا (بيروت). - تسطير محاضر ضبط بحق المخالفين لقرارات التبعية العامة: <table border="1"> <thead> <tr> <th>مجموع المحاضر منذ 2020/3/8</th> <th>عدد محاضر الضبط خلال الـ 24 ساعة المنصرمة</th> </tr> </thead> <tbody> <tr> <td></td> <td>محاضر خطية بحق مؤسسات مخالفة</td> </tr> <tr> <td>20642 بيروت</td> <td>0</td> </tr> <tr> <td>18813 جبل لبنان</td> <td>0</td> </tr> <tr> <td>8038 البقاع</td> <td>11</td> </tr> <tr> <td>6784 الشمال</td> <td>11</td> </tr> <tr> <td>6785 الجنوب</td> <td>الجنوب</td> </tr> <tr> <td>61062 المجموع</td> <td>3 0 8 0 0</td> </tr> </tbody> </table> | مجموع المحاضر منذ 2020/3/8 | عدد محاضر الضبط خلال الـ 24 ساعة المنصرمة | | محاضر خطية بحق مؤسسات مخالفة | 20642 بيروت | 0 | 18813 جبل لبنان | 0 | 8038 البقاع | 11 | 6784 الشمال | 11 | 6785 الجنوب | الجنوب | 61062 المجموع | 3 0 8 0 0 | المديرية العامة لقوى الأمن الداخلي |
| مجموع المحاضر منذ 2020/3/8 | عدد محاضر الضبط خلال الـ 24 ساعة المنصرمة | | | | | | | | | | | | | | | | |
| | محاضر خطية بحق مؤسسات مخالفة | | | | | | | | | | | | | | | | |
| 20642 بيروت | 0 | | | | | | | | | | | | | | | | |
| 18813 جبل لبنان | 0 | | | | | | | | | | | | | | | | |
| 8038 البقاع | 11 | | | | | | | | | | | | | | | | |
| 6784 الشمال | 11 | | | | | | | | | | | | | | | | |
| 6785 الجنوب | الجنوب | | | | | | | | | | | | | | | | |
| 61062 المجموع | 3 0 8 0 0 | | | | | | | | | | | | | | | | |
| <ul style="list-style-type: none"> - التبليغ عن إعادة فتح مكتب مالية صيدا بعد اقفاله لمدة يومين بسبب تسجيل إصابة بين الموظفين. - متابعة تطبيق الإجراءات الأمنية والوقائية المطلوبة في المطار وعلى المرافئ والمعابر الحدودية. - التبليغ عن 5 إصابات جديدة بين عناصر الجيش اللبناني. - التبليغ عن عدد الحالات المؤكدة في مختلف المحافظات. | المديرية العامة للأمن العام | | | | | | | | | | | | | | | | |
| <ul style="list-style-type: none"> - التبليغ عن عدد الحالات المؤكدة في مختلف المحافظات اللبنانية. - التبليغ عن نسبة الالتزام بقرار التبعية العامة في المحافظات التي جاءت على النحو التالي خلال الـ 24 ساعة المنصرمة: <table border="1"> <thead> <tr> <th>بيروت</th> <th>الجنوب</th> <th>الشمال</th> <th>عكار</th> <th>البقاع</th> <th>النيطية</th> <th>بعلبك الهرمل</th> <th>جبل لبنان</th> </tr> </thead> <tbody> <tr> <td>40%</td> <td>51%</td> <td>68%</td> <td>37%</td> <td>60%</td> <td>60%</td> <td>10%</td> <td>32%</td> </tr> </tbody> </table> | بيروت | الجنوب | الشمال | عكار | البقاع | النيطية | بعلبك الهرمل | جبل لبنان | 40% | 51% | 68% | 37% | 60% | 60% | 10% | 32% | المديرية العامة لأمن الدولة |
| بيروت | الجنوب | الشمال | عكار | البقاع | النيطية | بعلبك الهرمل | جبل لبنان | | | | | | | | | | |
| 40% | 51% | 68% | 37% | 60% | 60% | 10% | 32% | | | | | | | | | | |

وزارة الأشغال العامة والنقل

مطار رفيق الحريري الدولي (خلال الـ 24 ساعة المنصرمة)

| الرحلات القادمة | الرحلات المغادرة |
|-----------------|------------------|
| عدد الرحلات | 30 |
| عدد الوافدين | 3295 |

المرافئ (خلال الـ 24 ساعة المنصرمة)

| المرافئ | السفن القادمة | السفن المغادرة |
|---------|---------------|----------------|
| بيروت | العدد | العدد |
| | قائمة من | الوجهة |
| | 2 | الحمولة |
| | الإسكندرية | |
| | 1 | الحمولة |
| | قوات دولية | |
| طرابلس | | العدد |
| | | 1 |
| جونية | الجية | الوجهة |
| | 1 | الحمولة |
| المجموع | 4 | 1 |

يمكن الاطلاع على التقرير وكافة التعاميم الرسمية الصادرة على الرابط: <http://drm.pcm.gov.lb>

أو عبر وسائل التواصل الاجتماعي @DRM_Lebanon

قرارات / إجراءات عامة

- صدر عن المديرية العامة للطيران المدني في وزارة الأشغال العامة والنقل **التعميم رقم 2/53 بتاريخ 22 أيلول 2020** إحقاقاً بالتعميم رقم 2/52 أضيف بموجبه فندق Radisson Blue Verdun إلى لائحة الفنادق المعتمدة من قبل وزارة الصحة العامة في لبنان.

- صدر عن اجتماع لجنة متابعة التدابير والإجراءات الوقائية لفيروس كورونا بتاريخ **2020/9/21** التوصيات التالية:
 - قيام وزارة الصحة العامة بتفعيل عمل برنامج التردد البائي، التأكد من اتباع المؤسسات الاستشفائية والصحية لبروتوكول احتواء المخاطر المتفق عليه، التعميم على المختبرات تحديد توقيت إجراء الفحوصات للمخالطين بخمسة أيام كحد أدنى، وضع خطة لرفع عدد فحوصات الـ PCR للمخالطين، دراسة وإقرار التعرفة المقترحة لاستقبال حالات الإصابة بفيروس كورونا في المستشفيات الخاصة وتفعيل الالتزام بألية استقبال ودخول وخروج المرضى المصابين بفيروس كورونا في المؤسسات الاستشفائية.
 - قيام وزارة الصحة العامة بدفع البديل المادي المستحق لمدراء مراكز العزل على أن تتولى الجهات الدولية المانحة العمل على تفعيل التنسيق وتأمين الكلفة التشغيلية لهذه المراكز.
 - قيام نقابة المستشفيات الخاصة والأطباء في بيروت والشمال ونقابة الممرضات والممرضين في لبنان بوضع خط طوارئ من قبل كل منهم ووضعها بتصرف العاملين في القطاع الصحي للإبلاغ عن أي مشكلة أو شكوى مرتبطة بعدم أو سوء تطبيق بروتوكول احتواء المخاطر داخل المؤسسات الصحية والاستشفائية.
 - قيام نقابة أصحاب المستشفيات الخاصة بالعمل على فتح وتشغيل أقسام خاصة بمرضى كورونا في جميع المستشفيات المصنفة فئة "أ" مع تأمين الحوافز للأطباء والممرضين والممرضات والعاملين في هذه الأقسام.
 - قيام وزارتي الداخلية والبلديات ووزارة السياحة بتفعيل إجراءات المرحلة الثالثة من خطة إعادة فتح القطاعات المعممة سندا للتوصيات الصادرة بتاريخ 26 آب 2020 لجهة اتخاذ الإجراءات القانونية بحق المخالفين.
 - تأمين أسرة وغرف عناية مركزة في مستشفى زهر الباشق لنزلاء السجون المصابين بفيروس كورونا من قبل وزارة الصحة العامة بالتعاون مع الجهات الدولية المانحة.
 - قيام وزارة العدل بالعمل على التخفيف من اكتظاظ السجون.
 - وضع خطة عمل للاستجابة واحتواء الحالات المصابة بفيروس كورونا في دور الرعاية الصحية من قبل وزارتي الصحة العامة والشؤون الاجتماعية.
 - تضمين التقرير اليومي الصادر عن غرفة العمليات الوطنية لإدارة الكوارث خريطة تفاعلية تظهر الحالات المصابة لكل ألف مقيم لأربعة عشر يوماً خلت في كل قضاء ليصار إلى اتخاذ الإجراءات المناسبة.
 - التريث بإغلاق القطاعات والعمل على تنفيذ وتفعيل كافة التوصيات مع استمرار تقييم واقع الانتشار البائي.
 - قيام وزارة الإعلام بتعميم التوصيات على المواطنين بهدف التوعية والالتزام بالتدابير والإجراءات الوقائية.

- صدر عن المديرية العامة للطيران المدني في وزارة الأشغال العامة والنقل **التعميم رقم 2/52 بتاريخ 21 أيلول 2020** إلى جميع شركات الطيران وشركات الخدمات الأرضية العاملة في مطار رفيق الحريري الدولي حول الإجراءات المتعلقة بالركاب القادمين إلى لبنان ابتداء من 23 أيلول 2020.

- تطبيق قرار وزارة الداخلية والبلديات رقم **1129 تاريخ 2020/9/17** المتعلق بتعديل مواقيت فتح وإقفال المؤسسات الصناعية والتجارية، الذي أبقى العمل بتوقيات منع الخروج والولوج إلى الشوارع بين الساعة الأولى من منتصف الليل لغاية الساعة السادسة صباحاً من كل يوم، وأقرّ التوصيات الصادرة عن اجتماع لجنة متابعة التدابير والإجراءات الوقائية لمواجهة فيروس كورونا بتاريخ 2020/9/16.

ملاحظة: يمكن الاطلاع على كافة القرارات والتعاميم والتوصيات بالتفصيل على الرابط: <http://drm.pcm.gov.lb>

مخالفات قرارات التبعية العامة

- تجمعات مطلبية ومظاهرات.
- عدم الالتزام بالتدابير والإجراءات الوقائية المطلوبة في عدد من المحلات والأسواق (وضع الكمامة أو قناع الوجه، تعقيم اليدين، الحفاظ على المسافة الآمنة).
- عدم الالتزام بنسبة الـ 50% من الإشغال في عدد من المطاعم ومراكز ألعاب التسلية.
- تجمعات في مناسبات اجتماعية.
- عدم التزام المخالطين لحالات مؤكدة بإجراءات العزل المنزلي لحين صدور نتائج الفحوصات المخبرية.

عند الشعور بأية عوارض، الاتصال مباشرة على الرقم الساخن لوزارة الصحة العامة: 1214 أو 01/594459



يمكن الاطلاع على التقرير وكافة التعاميم الرسمية الصادرة على الرابط: <http://drm.pcm.gov.lb>

أو عبر وسائل التواصل الاجتماعي @DRM_Lebanon

لائحة بالمختبرات المعتمدة من قبل وزارة الصحة العامة لإجراء فحوصات الـPCR

المختبرات الحكومية المؤهلة إجراء التشخيص المخبري لفيروس كورونا بطريقة الـRT-PCR

| المختبر | الموقع |
|-------------------------------------|----------|
| مستشفى رفيق الحريري الجامعي RHUH | بيروت |
| مستشفى حلبا الحكومي | حلبا |
| مستشفى طرابلس الحكومي | طرابلس |
| مستشفى البترون الحكومي | البترون |
| مستشفى فتوح كسروان الحكومي (البوار) | كسروان |
| مستشفى نبيه بري الحكومي الجامعي | النبطية |
| مستشفى تينين الحكومي | تينين |
| مستشفى بنت جبيل الحكومي | بنت جبيل |
| مستشفى بعلبك الحكومي | بعلبك |
| مستشفى الرئيس الياس الهراوي الحكومي | زحلة |

المختبرات الخاصة المؤهلة إجراء التشخيص المخبري لفيروس كورونا بطريقة الـRT-PCR

| المختبر | الموقع |
|---|--------------|
| مستشفى الجامعة الأميركية AUBMC | بيروت |
| مستشفى أوتيل ديو الجامعي (HDF) Hotel-Dieu de France | بيروت |
| مختبرات رودولف ميريو (الجامعة اليسوعية - المتحف) Laboratoire Rodolphe Mérieux (Université Saint-Joseph) | بيروت |
| مستشفى القديس جاورجيوس الجامعي Saint-George Hospital - UMC | بيروت |
| مستشفى المقاصد Makassed General Hospital | بيروت |
| مستشفى رزق الجامعي LAU Medical Center - Rizk Hospital | بيروت |
| مستشفى اللبناني الجعيتاوي الجامعي Hôpital Libanais Geitawi - CHU | بيروت |
| مستشفى الوردية Hôpital Notre-Dame du Rosaire | بيروت |
| مختبر مركز الأطباء Doctor 's Center | بيروت |
| مختبر فونتانا (الحمرا) Fontana Laboratories | بيروت |
| مختبر الأمن العام (العدلية) | بيروت |
| مختبرات جبر و غرة Laboratoire Jabre-Ghorra | بيروت |
| مختبر السان مارك Saint Marc Medical & Diagnostic Center | بيروت |
| المختبرات الحديثة Laboratoire Moderne (Modern Lab- Berjaoui) | الغبيري |
| مستشفى الساحل Sahel General Hospital (SGH) | الغبيري |
| مستشفى الزهراء الجامعي | الغبيري |
| مستشفى الرسول الأعظم Al Zahraa Hospital - UMC | برج البراجنة |
| مستشفى بهمن | حارة حريك |
| مختبر ناتيونال دياغنوستك سرفيس كومباني Al Rassoul Al Aazam Hospital Bahman Hospital | حارة حريك |
| مختبر ناتيونال دياغنوستك سرفيس كومباني National Diagnostic Services Company (NDSC) | حارة حريك |
| مختبر الدكتور محمود عثمان - مركز التحاليل الطبية Medical Diagnostic Center | المرجعة |
| مختبر أميركن دياغنوستك سنتر American Diagnostic Center (ADC) | الجناح |
| مستشفى جبل لبنان Mount Lebanon Hospital | بعيدا |
| مستشفى السان جورج الحدث Hôpital Saint-George - Hadath | بعيدا |
| مختبر الهادي Al Hadi Laboratory | بعيدا |
| مختبر INOVIE-Liban | بعيدا |

يمكن الاطلاع على التقرير وكافة التعاميم الرسمية الصادرة على الرابط: <http://drm.pcm.gov.lb>

أو عبر وسائل التواصل الاجتماعي @DRM_Lebanon

| | | |
|---|-----------------------------------|-----------|
| Hôpital du Sacré- Coeur | مستشفى قلب يسوع | الحازمية |
| Clinigene | مختبر كلينيجان | الحازمية |
| Hôpital Dr.Samir Serhal | مستشفى سرحال | المتن |
| Transmedical for Life | مختبر ترانسيميديكال فور ليف | المتن |
| Haroun Hospital | مستشفى هارون | الزلقا |
| Bellevue Medical Center (BMC) | مستشفى بلفو | المنصورية |
| Hôpital Albert Haykal | مستشفى هيكل | الكورة |
| Centre Hospitalier du Nord (CHN) | مركز الشمال الإستشفائي | زغرتا |
| Mazloum Hospital | مستشفى المظلوم | طرابلس |
| Al Mounla Hospital | مستشفى المنلا | طرابلس |
| Nini Hospital | مستشفى النيني | طرابلس |
| LMSE - المعهد العالي للدكتوراه، الجامعة اللبنانية | مختبر ميكروبيولوجيا الصحة والبيئة | طرابلس |
| CHU - Notre-Dame des Secours | مستشفى سيدة المعونات الجامعي | جبيل |
| Lab Akiki & Boulos | مختبر عقيقي وبولس | جبيل |
| Centre Médical Wakim | مختبر واكيم | جونية |
| Ain Wazein Hospital | مستشفى عين وزين | الشوف |
| Hammoud Hospital UMC | مستشفى حمود الجامعي | صيدا |
| Al Karim Medical Laboratory (KML) | مختبر الكريم | صيدا |
| Sheikh Ragheb Harb Hospital | مستشفى الشيخ راغب حرب | النبطية |
| Sabbah Diagnostic Center (SDC) | مختبر الصباح | النبطية |
| Jabal Amel Hospital | مستشفى جبل عامل | صور |
| Mashrek Diagnostic Center (MDC) | مختبر المشرق | صور |
| Dar Al Amal University Hospital | مستشفى دار الأمل الجامعي | بعلبك |
| Khoury General Hospital | مستشفى خوري | زحلة |
| Medical Care Center (MCC) | مختبر ميديكال كير سنتر | زحلة |

مختبرات المستشفيات العسكرية

| | | |
|---------------------------|-----------------------------------|-------|
| Hôpital Militaire Central | المستشفى العسكري المركزي في بيروت | بيروت |
|---------------------------|-----------------------------------|-------|

المختبرات المؤهلة لأخذ عينات "المسحات الأنفية" بطريقة Drive- thru

| | | |
|--|---|-----------|
| Medical Diagnostic Treatment Center (MDTC) | مختبر ميديكال دياغنوستيك تريتماننت سنتر (الحمراء) | بيروت |
| MedLab SAL CIC ALS | مختبر ميد لاب (الحمراء - الجفینور) | بيروت |
| Itani Medical Laboratories | مختبرات عيتاني (المزرعة) | بيروت |
| ABC Laboratories | مختبر أ ب سي | الأشرفية |
| Mouawad Medical Laboratory | مختبرات معوض الطبية | الشيح |
| Rihan Medical Center | مختبرات الشياح (د. فؤاد ریحان) | الشيح |
| Expert Lab | مختبر إكسبرت لاب | المنصورية |
| Life LAB | مختبر لايف لاب | بعلبك |
| Riyak Hospital | مستشفى الرياق | رياق |

يمكن الاطلاع على التقرير وكافة التعاميم الرسمية الصادرة على الرابط: <http://drm.pcm.gov.lb>

أو عبر وسائل التواصل الاجتماعي @DRM_Lebanon