

غرفة العمليات الوطنية لإدارة الكوارث - السراي الحكومي الكبير
التقرير اليومي حول COVID-19



وقت صدور التقرير: 18:00

تقرير رقم: 065

التاريخ: الجمعة 22 أيار 2020

397 حالة نشطة (Active Cases)	
318 حالة في العزل المنزلي	79 حالة استشفاء
75 حالة متوسطة	
4 حالات في العناية الفائقة	

1086 حالة تم تسجيلها منذ 2020/2/21	
180 وافدين	906 مقيمين

26 حالة وفاة
663 حالة شفاء

62 حالة جديدة	
3 وافدين	59 مقيمين

لبنان	عالمياً	
1086	5,221,567	عدد الإصابات الإجمالي
26	335,203	عدد الوفيات
2.39%	6.41%	نسبة الوفيات
663	2,098,615	عدد حالات الشفاء

فحص كورونا في المختبرات منذ 2020/2/21

فحص كورونا في المختبرات خلال الـ 24 ساعة المنصرمة

فحص كورونا في المطار منذ 2020/4/5

فحص كورونا في المطار خلال الـ 24 ساعة المنصرمة

العدد الإجمالي لفحوصات كورونا منذ 2020/2/21

59,102

2,100

10,082

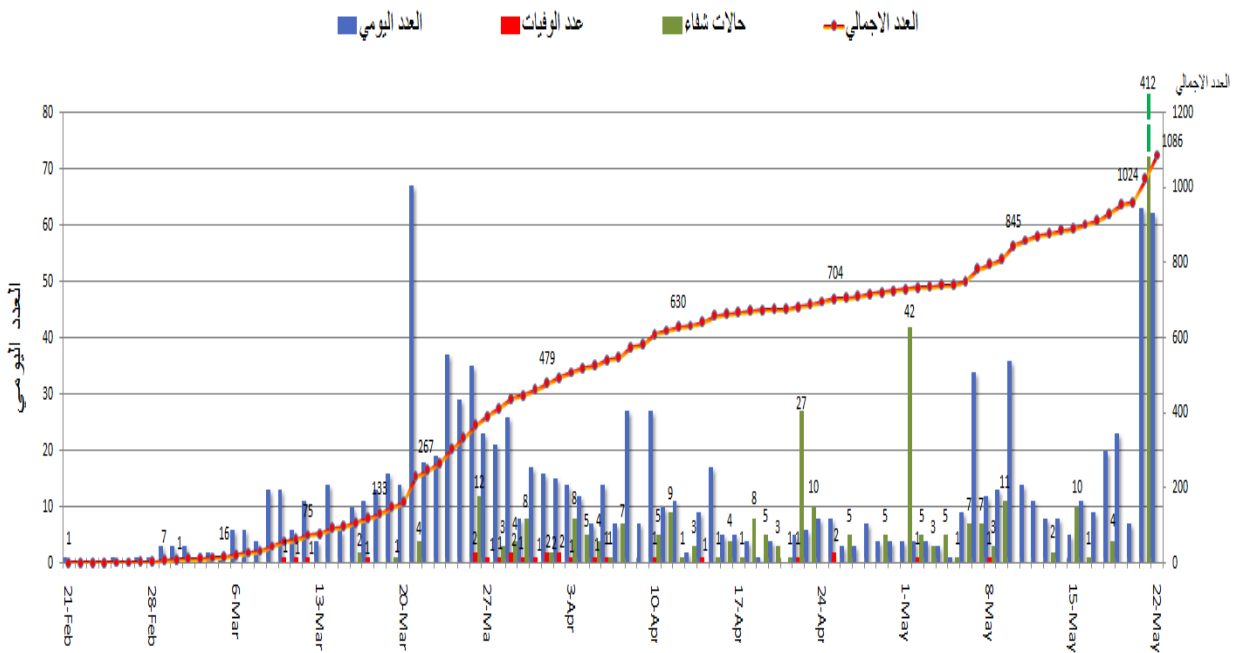
0

69,184

ملاحظة: آخر تحديث للمعلومات: 3:30 pm

المرجع: المعلومات الصادرة عن وزارة الصحة العامة

المنحنى الوبائي حسب العدد اليومي للإصابات

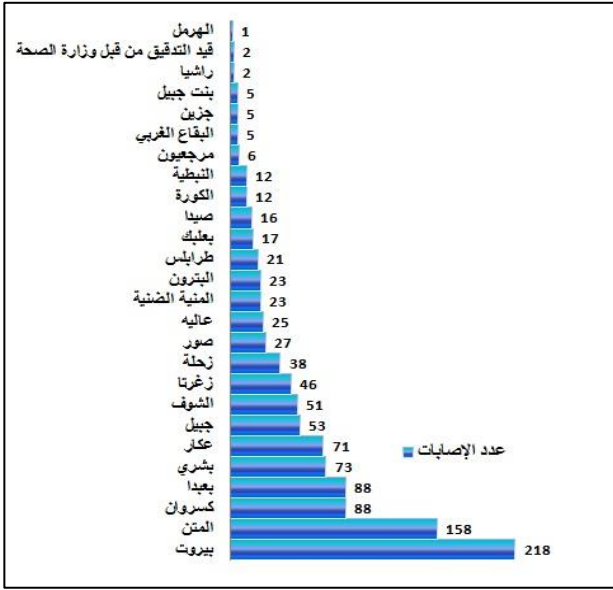


المرجع: المعلومات الصادرة عن وزارة الصحة العامة

يمكن الاطلاع على التقرير وكافة التعاميم الرسمية الصادرة على الرابط: drm.pcm.gov.lb

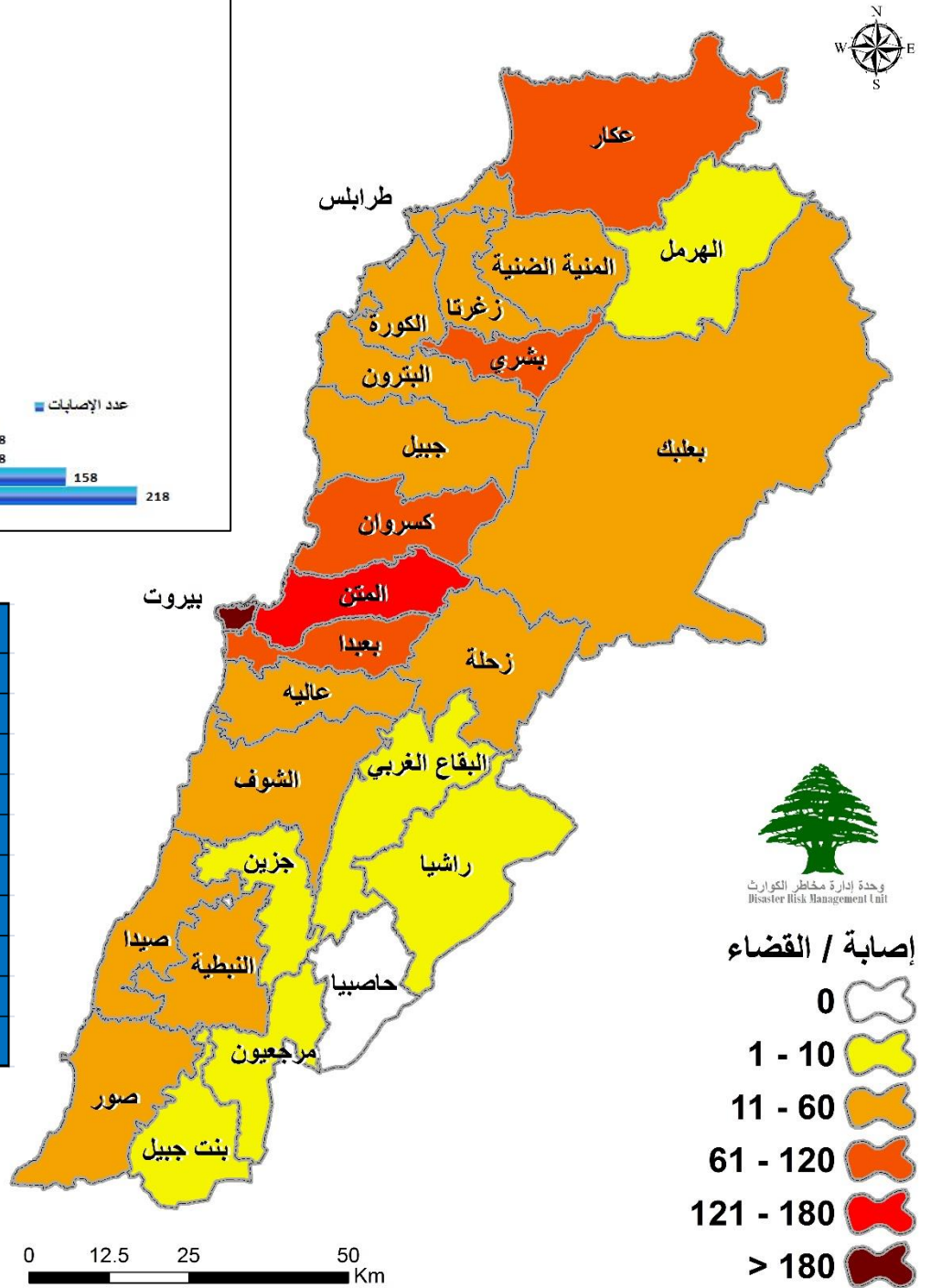
أو عبر وسائل التواصل الاجتماعي @DRM_Lebanon

توزع الحالات حسب الأفضية



توزع الإصابات اليومي حسب المناطق

العدد	البلدية
34	راس النبع (بيروت)
1	كفر حيم (الشوف)
1	جناح (بعيدا)
1	جديدة القيطع (عكار)
6	مزبود (الشوف)
15	مجدل عنجر (زحلة)
1	عبا (النبطية)
2	صويري (البقاع الغربي)
1	غير محدد
62	المجموع

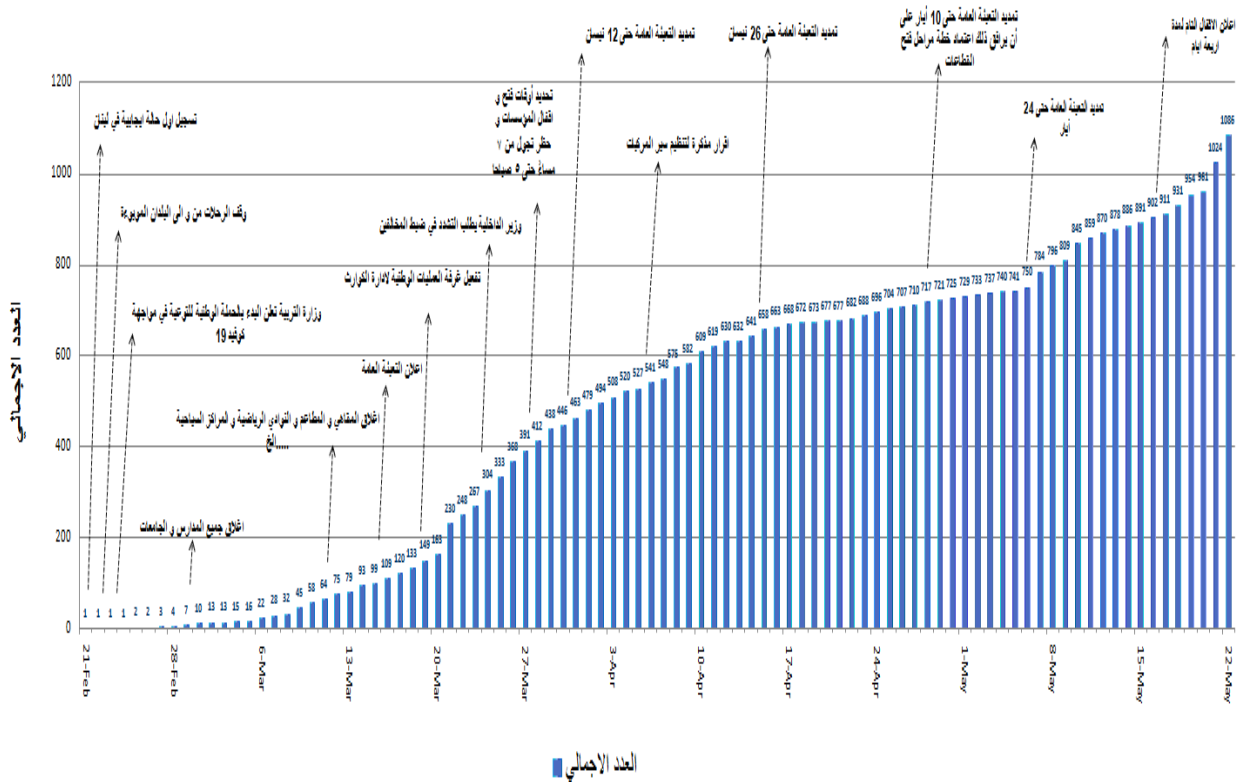


المرجع: المعلومات الصادرة عن وزارة الصحة العامة

يمكن الاطلاع على التقرير وكافة التعاميم الرسمية الصادرة على الرابط: drm.pcm.gov.lb

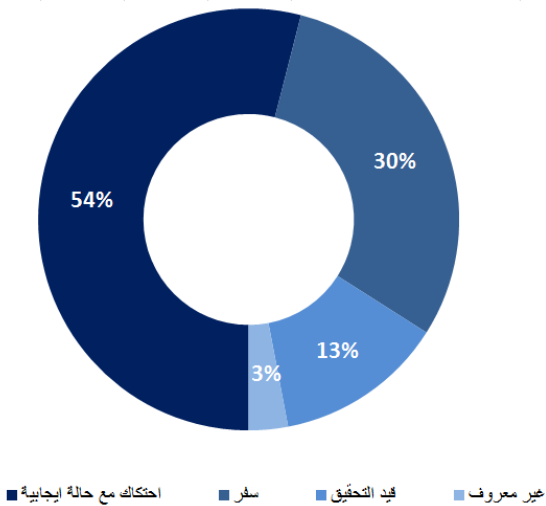
أو عبر وسائل التواصل الاجتماعي @DRM_Lebanon

التسلل الزمني للقرارات بحسب العدد الإجمالي للحالات

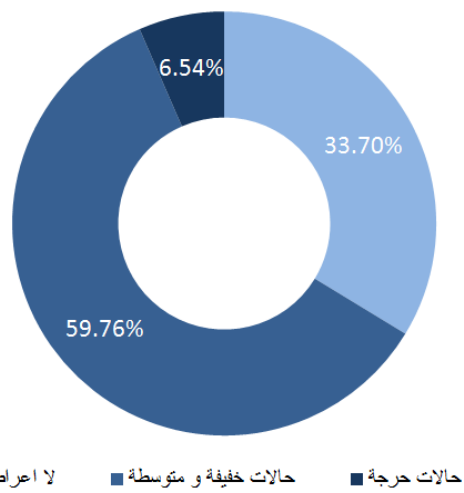


المرجع: المعلومات الصادرة عن وزارة الصحة العامة

طريقة التعرّض للعدوى بالفيروس



توزّع الحالات حسب الوضع الصحي



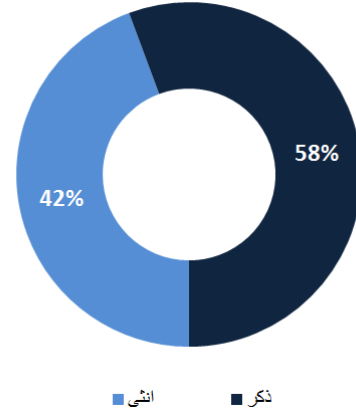
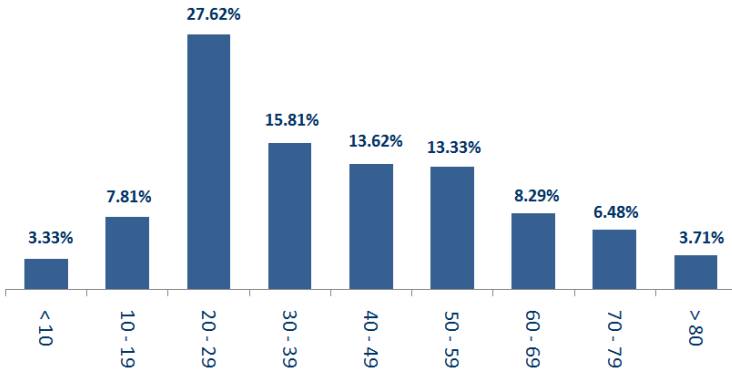
المرجع: المعلومات الصادرة عن وزارة الصحة العامة

يمكن الاطلاع على التقرير وكافة التعاميم الرسمية الصادرة على الرابط: drm.pcm.gov.lb

أو عبر وسائل التواصل الاجتماعي @DRM_Lebanon

توزع الحالات حسب الفئة العمرية

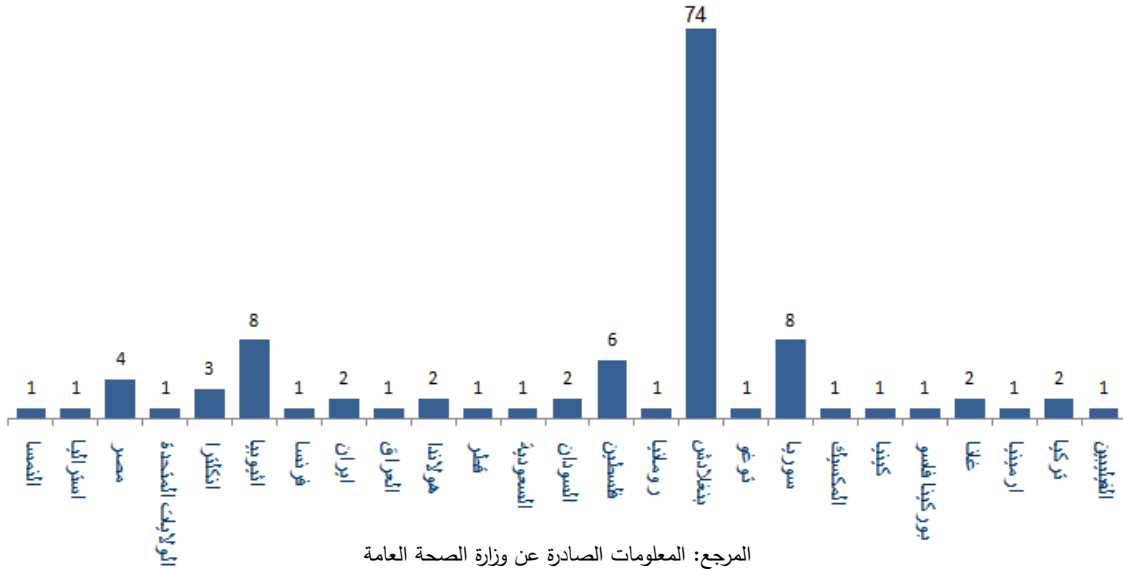
توزع الحالات حسب الجنس



المرجع: المعلومات الصادرة عن وزارة الصحة العامة

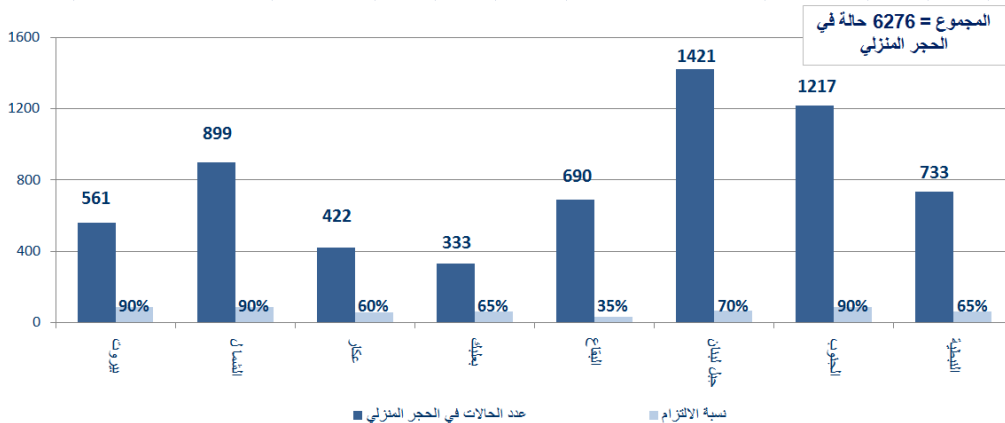
توزع الحالات حسب الجنسية

اللبنانيون 959 حالة من اصل 1086 (92%)



المرجع: المعلومات الصادرة عن وزارة الصحة العامة

توزع حالات العزل المنزلي في المحافظات ونسبة الالتزام



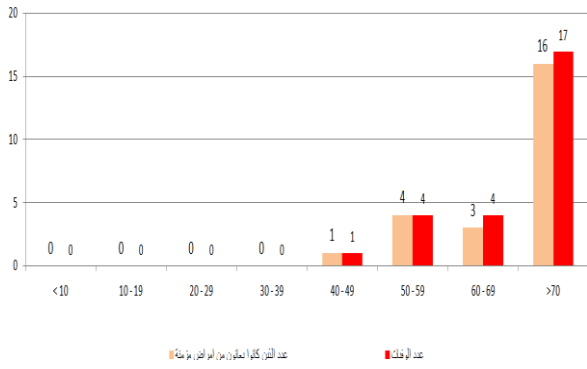
المرجع: المعلومات الصادرة عن وزارة الصحة العامة

drm.pcm.gc

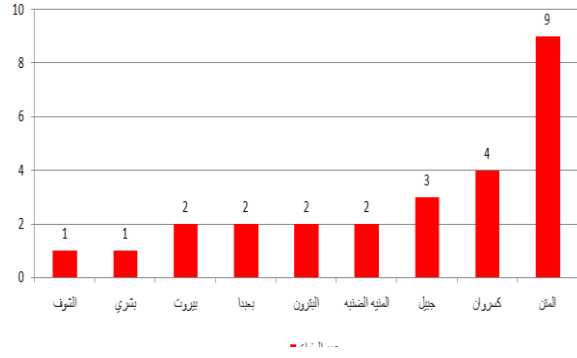
يمكن الاطفا

أو عبر وسائل التواصل الاجتماعي @DRM_Lebanon

توزع الوفيات حسب الفئة العمرية



توزع الوفيات حسب الأقسضية

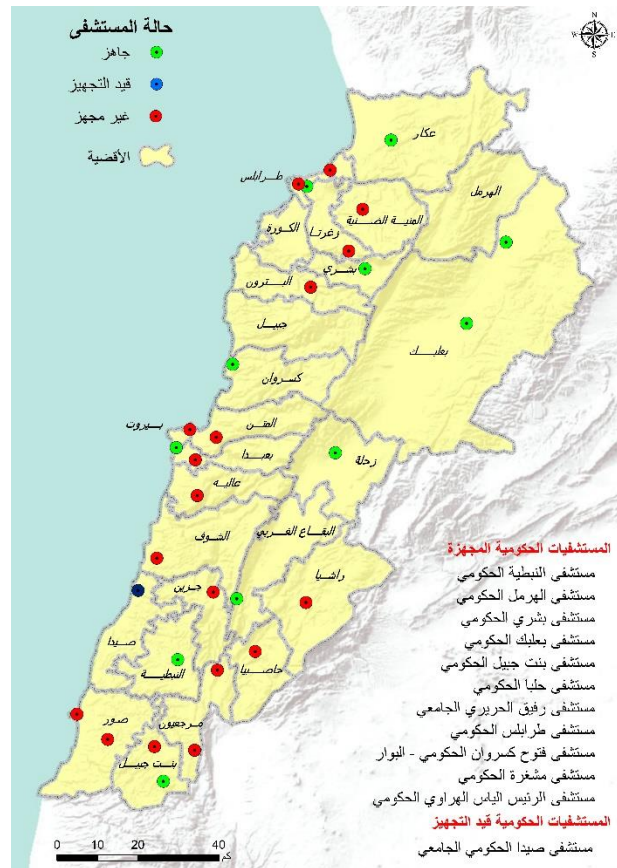


المرجع: المعلومات الصادرة عن وزارة الصحة العامة

جهوزية المستشفيات الخاصة



جهوزية المستشفيات الحكومية



المرجع: المعلومات الصادرة عن وزارة الصحة العامة

المختبرات الحكومية المعيّنة من وزارة الصحة العامة لإجراء التشخيص المخبري لفيروس كورونا

الموقع	المختبر
بيروت	مستشفى رفيق الحريري الجامعي
طرابلس	مستشفى طرابلس الحكومي
كسروان	مستشفى قنوح كسروان الحكومي - البوار
بعلبك	مستشفى بعلبك الحكومي
بنت جبيل	مستشفى تبنين الحكومي
زحلة	مستشفى الرئيس الياس الهراوي الحكومي

يمكن الاطلاع على التقرير وكافة التعاميم الرسمية الصادرة على الرابط: drm.pcm.gov.lb

أو عبر وسائل التواصل الاجتماعي @DRM_Lebanon

المختبرات الخاصة المعيّنة من وزارة الصحة العامة لإجراء التشخيص المخبري لفيروس كورونا

المختبر	الموقع
مستشفى الجامعة الأميركية	بيروت
مستشفى أوتيل ديو دو فرانس (HDF/Mérieux/USJ)	بيروت
مستشفى القديس جاورجيوس	بيروت
مستشفى رزق (LAU)	بيروت
مستشفى سيده المعونات الجامعي	جبيل
مستشفى المظلوم	طرابلس
مستشفى هيكل	الكورة
مستشفى سرحال	المتن
مستشفى بحّس	المتن
مستشفى اللبناني الجعيتاوي الجامعي	بيروت
مستشفى جبل لبنان	بعيدا
مستشفى السان جورج الحدث	بعيدا
مستشفى عين وزين	الشوف
مستشفى حمود الجامعي	صيدا
مستشفى دار الأمل الجامعي	بعلبك
مستشفى الشيخ راغب حرب	النبطية
مختبرات الهادي	بعيدا
مختبرات عقيقي	جبيل
مختبرات المشرق	صور
مختبرات مركز الأطباء	بيروت
مختبرات الكريم	صيدا
مختبرات الصباح SDC	النبطية
مختبرات INOVIE	بعيدا
مختبرات TRANSMEDICAL	المتن
مختبرات MCC	زحلة

الإجراءات قيد التنفيذ - 2020/5/22

وزارة الصحة العامة

- أصدر وزير الصحة العامة مذكرة بطلب فيها من جميع المستشفيات والمختبرات التي تجري فحوصات كورونا إبلاغ برنامج الترصد الوبائي في الوزارة بالنتائج الإيجابية والسلبية مع الأسماء فور صدورهما وعدم الإعلان عنها لتكون وزارة الصحة العامة مسؤولة حصراً عن إعلان النتائج الرسمية.
- تقوم الوزارة بتدريب عدد من الأطباء الاختصاصيين بالأمراض الجرثومية على الخطوات التنفيذية والتقنية للمعاينة الافتراضية لمواطنين يحتاجون إلى معاينة طبيب عن بعد عبر التطبيق الخاص لتعقب أعراض فيروس كورونا على موقع وزارة الصحة العامة.
- تنفذ الطواقم الطبية التابعة لوزارة الصحة العامة حملة واسعة في مختلف المناطق اللبنانية لفحص المخالطين والمشتبه بإصابتهم بفيروس كورونا المستجد بهدف تحديث الواقع الوبائي في لبنان.
- تتسق الوزارة مع اللجنة الوطنية لمتابعة التدابير والإجراءات الوقائية لمواجهة فيروس كورونا المستجد، وزارة الأشغال العامة والنقل، وزارة الخارجية والمغتربين، المديرية العامة للطيران المدني، وزارة الداخلية والبلديات وشركة طيران الشرق الأوسط بدء تطبيق المرحلة الثالثة من عودة المغتربين.
- تتبّع الأوضاع الصحية للمواطنين الوافدين من مختلف الدول بشكل يومي في المستشفيات وفي الحجر المنزلي.
- تستمر وزارة الصحة العامة بتنفيذ مرحلة زيادة عدد فحوصات الـ PCR وتوزيع المستلزمات الطبية على المستشفيات الحكومية من ضمن خطتها التي تركز على أخذ العينات العشوائية يومياً في مختلف المناطق اللبنانية مما سيبيح تحديد مرحلة الوباء.
- متابعة فحوصات الـ PCR للمواطنين في المختبرات المحددة ومطابقة النتائج.
- إصدار التقرير اليومي عن الحالات الجديدة ووضعها في المستشفيات الحكومية والخاصة وتتبع الحالات المحتملة.

يمكن الاطلاع على التقرير وكافة التعاميم الرسمية الصادرة على الرابط: drm.pcm.gov.lb

أو عبر وسائل التواصل الاجتماعي @DRM_Lebanon

الصلب الأحمر اللبناني

15085 (573 فحصاً جديداً)	عدد فحوصات PCR التي تم نقلها إلى المختبرات	11	عدد مراكز الإسعاف الإضافية الجاهزة للاستجابة	36	عدد مراكز الإسعاف التي تستجيب	1428 (44 حالة جديدة)	عدد الحالات التي تم نقلها إلى المستشفيات
138	عدد المتطوعين المدرّبين على نقل فحوصات PCR	1,344	عدد المسعفين المدرّبين	3114 (222 مدرّباً جديداً)	عدد المتدربين على إعداد خطط استجابة محلية	56768 (260 مستفيداً جديداً)	عدد المستفيدين من حلقات التوعية حول COVID-19* 19
791	عدد المتطوعين الجامعيين المدرّبين على متابعة إجراءات الوقاية في الشركات والمؤسسات	217	عدد المتطوعين الجامعيين المدرّبين على إقامة حلقات توعية	520	عدد متطوعي الصلب الأحمر المدرّبين على التوعية	2814 (229 مدرّباً جديداً)	عدد المتدربين على إدارة مراكز الحجر الصحي
2793 (186 مستفيداً جديداً)	عدد المستفيدين من المنصات الإلكترونية التثقيفية حول ال-COVID-19	30820 (8 معدات جديدة)	عدد المعدات التي تم توزيعها**	1,169,391	عدد الملصقات والكتيبات والمشورات التي تم توزيعها حول الوقاية من الفيروس	314 (مرفق واحد جديد)	عدد السجون والنظارات والمراقب التي تم تعييمها

* تتضمن: حلقات توعية حول COVID-19، توعية حول التدابير التي يجب اتباعها عند العودة إلى العمل وتدريب متقدّم للعاملين الميدانيين في الصفوف الأمامية.

** تتضمن: معدات الحماية والوقاية الشخصية، معدات طبية ومعدات التعقيم.

الأجهزة العسكرية والأمنية

المهام	الجهة
<ul style="list-style-type: none"> - تسيير دوريات راجلة ومدولة وإقامة حواجز ظرفية في مختلف المناطق ومنع التجول من الساعة 19:00 مساءً لغاية الساعة 5:00 صباحاً باستثناء المسموح لهم. - توزيع حصص غذائية على المواطنين ضمن إطار برنامج التعاون العسكري-المدني CIMIC. - تفريق تجمعات في المساجد في عدد من المناطق اللبنانية وتفريق السيارات العمومية وإعطاء توجيهات للسائقين وإفقال المؤسسات والمقاهي المخالفة. - تنظيم تجمعات المواطنين أمام المصارف وماكينات الصراف الآلي. - التبليغ عن إقفال 80 طريقاً فرعياً في مختلف المناطق. - مؤازرة البلديات في تطبيق قرارات التعبئة العامة وأخذ حرارة المواطنين وتقييم السيارات. - توزيع المساعدات الاجتماعية على العائلات الأكثر فقراً من ضمن خطة الطوارئ الاجتماعية التي أقرتها الحكومة اللبنانية. 	الجيش
<ul style="list-style-type: none"> - مؤازرة البلديات في عزل البلدات التي انتشر فيها الفيروس بشكل كبير خلال الـ 24 ساعة المنصرمة خاصة في مزبود (الشوف) ومجدل عنجر (زحلة) وراس النبع (بيروت) بالتعاون مع أولوية الجيش المنتشرة في المناطق. - تسطير 832 محضراً مكتوباً: • 608 محاضر بحق السيارات المخالفة لقرار السير. • 213 محضراً بحق أفراد مخالفين لقرار التعبئة العامة. • 11 محضراً بحق مؤسسات مخالفة لقرار التعبئة العامة. - تسطير 36968 محضراً مكتوباً منذ 2020/3/8. 	المديرية العامة لقوى الأمن الداخلي
<ul style="list-style-type: none"> - تطبيق الإجراءات الأمنية والوقائية المطلوبة في المطار وعلى المرافق والمعابر الحدودية. - تسيير دوريات في مختلف المناطق اللبنانية وإفقال المحلات التجارية المخالفة وتوجيه الإنذارات إلى المخالفين وتفريق التجمعات. - تقصي ومتابعة الحالات الإيجابية والحالات في الحجر المنزلي في مختلف المناطق. 	المديرية العامة للأمن العام
<ul style="list-style-type: none"> - تسيير دوريات في مختلف المناطق للتأكد من التزام المواطنين بقرار التعبئة العامة. - إقامة حواجز ظرفية في عدد من المناطق اللبنانية وتسطير محاضر ضبط بالسيارات المخالفة لقرار السير. - تنفيذ جولات ميدانية لمتابعة الحالات المشتبهة والمؤكدة وحالات الحجر المنزلي. 	المديرية العامة لأمن الدولة
<ul style="list-style-type: none"> - تنفيذ 9 مهمات نقل لمرضى غسيل الكلى إلى المستشفيات بسبب تعذر وصولهم تنفيذاً لقرار وزير الداخلية والبلديات رقم 2020/479. - وضع 427 عنصراً بجهوزية تامة معززين بـ 67 سيارة إسعاف موزعين في كافة المحافظات للتدخل عند الضرورة في عمليات نقل المصابين بفيروس كورونا المستجد وفقاً للإمكانيات المتوفرة. - تعقيم عدد من الأماكن العامة والخاصة والقطاعات الحيوية المستنثة من قرار الإقفال ضمن الأفضية في مختلف المحافظات اللبنانية. 	المديرية العامة للدفاع المدني

يمكن الاطلاع على التقرير وكافة التعاميم الرسمية الصادرة على الرابط: drm.pcm.gov.lb

أو عبر وسائل التواصل الاجتماعي @DRM_Lebanon

وزارة الداخلية والبلديات

- صدر عن الوزارة **التعميم رقم 7473 تاريخ 2020-05-22** يتعلق بإبلاغ القائمقامقين التأكيد على البلديات واتحادات البلديات منع إقامة اية احتفالات او تجمعات رياضية أو ترفيهية أو فتح دور الملاهي والنادي الرياضية والملاعب والحدائق، بما فيها ميدان سباق الخيل، ومنع وضع ألعاب للأطفال في الساحات والطرق.
- تطبيق **المذكرة رقم 51/أ.م. تاريخ 2020-05-17** حول تحديد أوقات فتح وإقفال المؤسسات وأوقات التجول والفئات المستثناة بناء على قرارات مجلس الوزراء.
- متابعة تطبيق تمديد إجراءات التعبئة العامة بموجب **قرار مجلس الوزراء بتاريخ 2020/5/5** لغاية **2020/5/24** مع مراعاة خطة مراحل "فتح القطاعات" حسب المخاطر المحتملة ضمن فئات الأنشطة الاقتصادية على اختلافها وتنوعها.
- تطبيق **التعميم رقم 6476 تاريخ 2020/5/4** المتعلق بضرورة وضع اسم البلدية أو اتحاد البلديات المعني **فقط** دون ذكر أي اسم من أسماء أعضاء المجلس البلدي أو رئيس المجلس التنفيذي أو رئيس اتحاد البلديات على القسائم الموزعة والصناديق التي تحوي المساعدات.
- تتابع الوزارة الإجراءات الصحية والاجتماعية والأمنية الناجمة عن تفشي وباء كورونا التي تقوم بها البلديات واتحادات البلديات في مواجهة فيروس كورونا المستجد عبر المنصة الإلكترونية المشتركة للبلديات (IMPACT) بالتنسيق مع وزارة الصحة العامة ووزارة الشؤون الاجتماعية وغرفة العمليات الوطنية لإدارة الكوارث في السراي الحكومي الكبير من خلال الرابط التالي: <https://cp.interior.gov.lb>

وزارة الأشغال العامة والنقل

مطار رفيق الحريري الدولي: الجمعة 2020/5/22

الرحلات القادمة	الشركة	قادمة من	وقت الوصول	عدد الوافدين من المواطنين اللبنانيين
طائرة خاصة	SAFADI	دبي	14:00	18
طائرة خاصة	SKYLounge	بغداد	16:45	1
رحلة رقم ME246	MEA	لندن	01:35	124
رحلة رقم ME560	MEA	لوساكا	03:15	130
رحلة رقم ME296	MEA	إسطنبول	13:00	240
رحلة رقم ME475	MEA	الرياض	14:00	240
رحلة رقم ME375	MEA	جدة	15:00	124
رحلة رقم ME485	MEA	الدمام	16:00	124
رحلة رقم ME220	MEA	باريس	18:00	124
رحلة رقم ME455	MEA	دبي	22:00	240
مجموع الوافدين		10 طائرات		1365
طائرات الشحن	الشركة	قادمة من/الوجهة	وقت الوصول/الإقلاع	على متنها
هبوط طائرة شحن	MEA	مصر	19:45	بضائع مختلفة
إقلاع طائرة شحن	MEA	البحرين	22:35	بضائع مختلفة
طائرة شحن	مصرية	مصر	19:15	بضائع مختلفة
طائرة شحن	مصرية	تركيا	21:30	بضائع مختلفة
مجموع طائرات الشحن		4 طائرات		

المرفأ: الجمعة 2020/5/22

المرفأ	دخول	مغادرة
	العدد/البلد/الجهة	العدد/البلد/الجهة
مرفأ بيروت	1 كرواتيا	1 اليونان
	1 اليونان	1 مرفأ طرابلس
	1 ليما سول	
مرفأ شكا		1 روسيا
مرفأ طرابلس	1 لارنكا	1 تركيا
	1 مرفأ بيروت	
مرفأ الجية	1 مرفأ الجية	
المجموع	6	4

يمكن الاطلاع على التقرير وكافة التعاميم الرسمية الصادرة على الرابط: drm.pcm.gov.lb

أو عبر وسائل التواصل الاجتماعي @DRM_Lebanon

مصلحة سكك الحديد والنقل المشترك: الجمعة 2020/5/22

- تتولى المصلحة نقل الوافدين الى لبنان عبر مطار رفيق الحريري الدولي الى أماكن الحجر التي تحددها الجهات المسؤولة بالتنسيق مع وزارة الصحة العامة.

ملاحظة:

- المطار: يخضع كل الوافدين عبر مطار رفيق الحريري الدولي إلى الإجراءات الصحية والأمنية المعتمدة في خطة عودة المغتربين اللبنانيين من قبل وزارة الصحة العامة والمديرية العامة للأمن العام والمديرية العامة للطيران المدني.
- المرافئ: قبل السماح بدخول أية باخرة إلى حرم المرفأ، يتم فحص طاقم الباخرة بكامله من قبل جهاز تابع لوزارة الصحة العامة للتأكد من عدم وجود إصابات بفيروس كورونا.

وزارة الخارجية والمغتربين

- تتابع الوزارة إجراءات دخول المواطنين اللبنانيين عبر مركزي المصنع والعبودية الحدوديين بالتنسيق مع المديرية العامة للأمن العام ووزارة الصحة العامة وكافة الجهات المعنية.
- تتسق الوزارة مع اللجنة الوطنية لمتابعة التدابير والإجراءات الوقائية لمواجهة فيروس كورونا المستجد ووزارة الصحة العامة والمديرية العامة للطيران المدني وشركة طيران الشرق الأوسط تطبيق المرحلة الثالثة من عودة المغتربين من مختلف الدول.
- تتابع الوزارة تنظيم اللوائح الاسمية للطلاب المغتربين ذوي الإمكانات المادية المحدودة الذين تشملهم المساعدات المادية المباشرة، كما تقوم بتأمين التواصل المباشر مع كافة المراجع المالية والمصرفية المختصة لتسهيل عمليات تحويل الأموال للطلاب.
- تتابع الوزارة مع السفارات الأجنبية إجلاء المواطنين الأجانب من لبنان بالتنسيق مع اللجنة الوطنية لمتابعة التدابير والإجراءات الوقائية لمواجهة فيروس كورونا المستجد.
- تتابع الوزارة عبر البعثات والقنصليات اللبنانية المساعدات والهبات من الدول الشقيقة والصديقة لزيادة قدرة لبنان على الاستجابة في مواجهة انتشار الفيروس.

وزارة الشؤون الاجتماعية

- تنسق وزارة الشؤون الاجتماعية مع وزارة الداخلية والبلديات ورئاسة الحكومة تحضير اللوائح الاسمية للعائلات الأكثر فقراً التي ستستفيد من المرحلة الثانية من خطة الطوارئ الاجتماعية، علماً بأن المرحلة الأولى من الخطة قد أنجزت بغالبيتها حيث تم الانتهاء من توزيع المساعدات على عوائل الطلاب في المدارس الرسمية، مصابي الألغام وسائقي السيارات العمومية، كما تم توزيع المساعدات على أكثر من 85% من العائلات الأكثر فقراً.

مراكز العزل التي تمت الموافقة عليها من قبل اللجنة الوطنية لمتابعة التدابير والإجراءات الوقائية لمواجهة فيروس

كورونا لتاريخ: الخميس 30 نيسان 2020

المحافظة	عدد المراكز	عدد المراكز المعتمدة للنازحين واللاجئين
جبل لبنان	17	1
الشمال	2	
الجنوب	4	2
عكار	11	2
البقاع	10	4
بيروت		1
المجموع لتاريخه	44	10

تضم اللجنة المتخصصة المكلفة بالكشف على مراكز العزل المحتملة ضابطاً من الأمانة العامة للمجلس الأعلى للدفاع، ضابطاً طبياً من الطبابة العسكرية في الجيش، ضابطاً مهندساً من الجيش وممثلاً عن نقابة الممرضات والممرضين في لبنان.

تعمل اللجنة على تجهيز مراكز العزل التي تم اختيارها بالتنسيق مع الإدارات المعنية ومع المحافظين والبلديات.

أوصت اللجنة الوطنية بتكليف المحافظين والبلديات مراقبة أعمال تجهيز وتشغيل مراكز عزل اللاجئين والنازحين التي تم اعتمادها بالتنسيق مع وزارة الصحة العامة، وزارة الشؤون الاجتماعية، وزارة الداخلية والبلديات، منظمة الأمم المتحدة لشؤون اللاجئين (UNHCR) ووكالة الأمم المتحدة لغوث وتشغيل اللاجئين الفلسطينيين (UNRWA) مع اعتماد الدليل المرجعي لتجهيز وإدارة مراكز العزل الذي تم تعميمه من قبل وزارة الداخلية والبلديات ضمن الخطة الوطنية لمواجهة فيروس كورونا المستجد.

نسبة الالتزام بقرارات التعبئة العامة في المحافظات خلال الـ 24 ساعة المنصرمة

المحافظة	النسبة المئوية	القطاعات المخالفة
بيروت	45%	عدم التزام المحلات التجارية بالأوقات المحددة للإقفال، تجمعات أمام المصارف ومكاتب تحويل الأموال، خرق لقرار منع التجول، عدم التزام المواطنين بالتدابير والإجراءات الوقائية، اكتظاظ في المحلات التجارية ومحلات بيع المواد الغذائية
الشمال	45%	خرق لقرار منع التجول، عدم التزام المواطنين بالتدابير والإجراءات الوقائية وخاصة في المحلات التجارية والأسواق الداخلية والمقاهي، تجمعات في الأحياء، مخالفات لقرار السير، حركة سير كثيفة، عدم التزام المحلات التجارية بالأوقات المحددة للإقفال
عكار	50%	اكتظاظ أمام المصارف وماكينات الصراف الآلي دون احترام المسافة الآمنة أو وضع كمادات، تجمعات أمام أسواق بيع الخضار، مخالفات لقرار السير، خرق لقرار منع التجول، حركة سير كثيفة، اكتظاظ في المحلات التجارية والمقاهي ومحلات بيع المواد الغذائية، عدم التزام المواطنين بشكل عام بالتدابير والإجراءات الوقائية
بعلبك الهرمل	40%	خرق لقرار منع التجول، مخالفات لقرار السير، حركة سير كثيفة، تجمعات للمزارعين في دير الأحمر، تجمعات للمواطنين في ساحة اللبوة وراس العين، عدم التزام المحلات التجارية بأوقات الإقفال، عدم التزام المواطنين بالتدابير والإجراءات الوقائية، تجمعات أمام المصارف ومكاتب تحويل الأموال وماكينات الصراف الآلي، تجمعات في الأحياء ليلاً
البقاع	40%	حركة سير كثيفة، مخالفات لقرار السير، عدم التزام المحلات التجارية والمهين الحرة بأوقات الإقفال، تجمعات أمام المصارف وماكينات الصراف الآلي، عدم التزام المواطنين بالتدابير والإجراءات الوقائية في كافة المرافق العامة والخاصة
جبل لبنان	50%	مخالفات لقرار السير، خرق لقرار منع التجول، تجمعات شبابية ليلاً، عدم الالتزام بالقرارات في المحلات التجارية والمقاهي، تجمعات أمام المصارف وماكينات الصراف الآلي ومكاتب تحويل الأموال، تجمعات في محلات بيع المواد الغذائية والمحلات التجارية دون التقيد بالتدابير والإجراءات الوقائية
الجنوب	55%	مخالفات لقرار السير، حركة سير ناشطة، خرق لقرار منع التجول، تجمعات في الأسواق وفي محلات بيع المواد الغذائية دون التقيد بالتدابير والإجراءات الوقائية، اكتظاظ أمام المصارف ومكاتب تحويل الأموال
النبطية	60%	خرق لقرار منع التجول، مخالفات لقرار السير، تجمعات شبابية ليلاً، عدم تقيد المحلات التجارية والمقاهي والمطاعم بالتدابير الوقائية المطلوبة

أهداف غرفة العمليات الوطنية

- تعمل غرفة العمليات الوطنية على توحيد وتنسيق كافة الجهود الوطنية الرسمية والخاصة من أجل تحقيق الأهداف التالية:
- الهدف الأول:** الحد من انتشار الفيروس واحتوائه عبر تطبيق التدابير الاحترازية، تخفيف الاحتكاك المباشر بين الناس وتعزيز عملية التواصل مع الناس والتوعية لتعميم المعلومات الصحيحة.
- الهدف الثاني:** تأمين استمرارية الخدمات الأساسية على الصعيد الوطني من خلال تحديد الخدمات الأساسية ومتطلبات الصيانة، تشجيع العمل عن بعد، اتخاذ التدابير الاقتصادية والاجتماعية بالحد الأدنى المطلوب المرتبط بتطبيق القرارات.
- الهدف الثالث:** زيادة قدرات القطاع الصحي للاستجابة من خلال مسح الموارد المتوافرة والاحتياجات بشكل مستمر مقارنة مع المنحنى الوبائي، استقطاب التمويل والمساعدات التقنية وزيادة القدرة الاستيعابية للمستشفيات وإدارة الحالات.

التوجيهات العامة	المخاطر المؤثرة في سرعة انتشار الفيروس
الالتزام بتطبيق القرارات الصادرة عن رئاسة مجلس الوزراء على صعيد الإدارات العامة والخاصة والبلديات.	عدم الالتزام بقرارات التعبئة العامة الصادرة عن مجلس الوزراء واللجنة الوطنية لمتابعة التدابير والإجراءات الوقائية لمواجهة فيروس كورونا المستجد.
الالتزام بملازمة المنازل وعدم الخروج إلا للعمل أو عند الضرورة القصوى.	عدم التزام المواطنين بتدابير الوقاية.
الالتزام بغسل اليدين المتكرر ومراعاة كل شروط السلامة الواجب اتخاذها وفق وزارة الصحة العامة.	عدم الالتزام بتدابير الحجر المنزلي الإلزامي.
الحرص على الابتعاد عن الأماكن المزدحمة وتجنب المخالطة الاجتماعية والالتزام بالمسافة الآمنة بين الأفراد.	انتشار الوباء في الأماكن المكتظة.
الاتصال مباشرة على الرقم الساخن لوزارة الصحة العامة عند الشعور بأية عوارض: 1214 أو 01/594459	عدم الالتزام الكامل بمنع التجمعات والاختلاط.
	عدم الالتزام بقرارات وزارة الداخلية والبلديات لفتح وإقفال المؤسسات العامة والخاصة ومخالفة قرار السير.

يمكن الاطلاع على التقرير وكافة التعاميم الرسمية الصادرة على الرابط: drm.pcm.gov.lb

أو عبر وسائل التواصل الاجتماعي @DRM_Lebanon