

غرفة العمليات الوطنية لإدارة الكوارث - السراي الحكومي الكبير
التقرير اليومي حول COVID-19

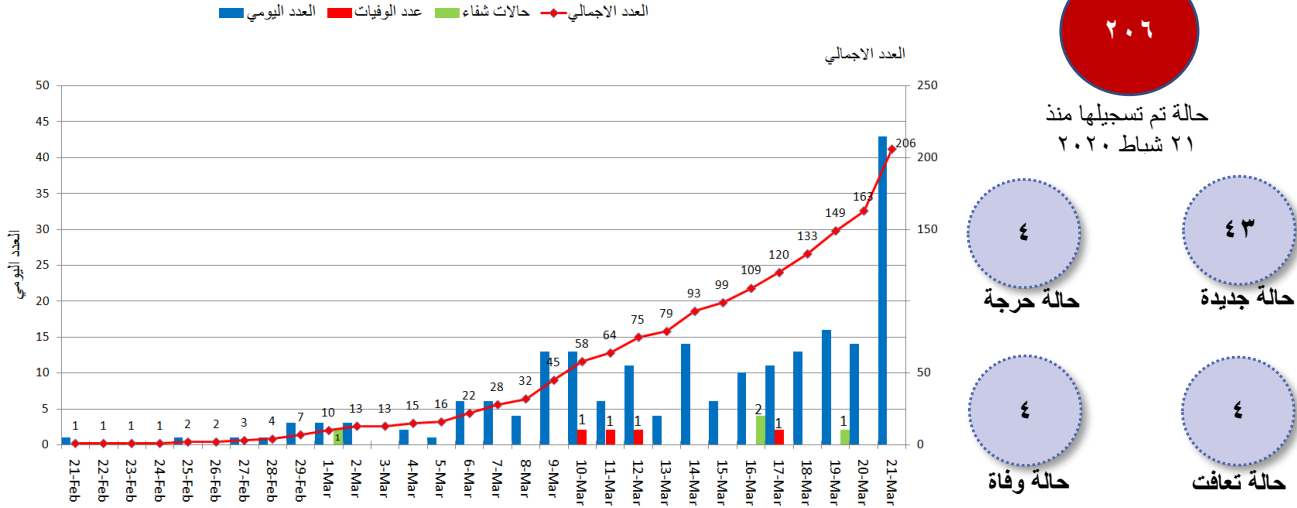


وقت صدور التقرير: ١٨:٠٠

تقرير رقم: ٠٠٣

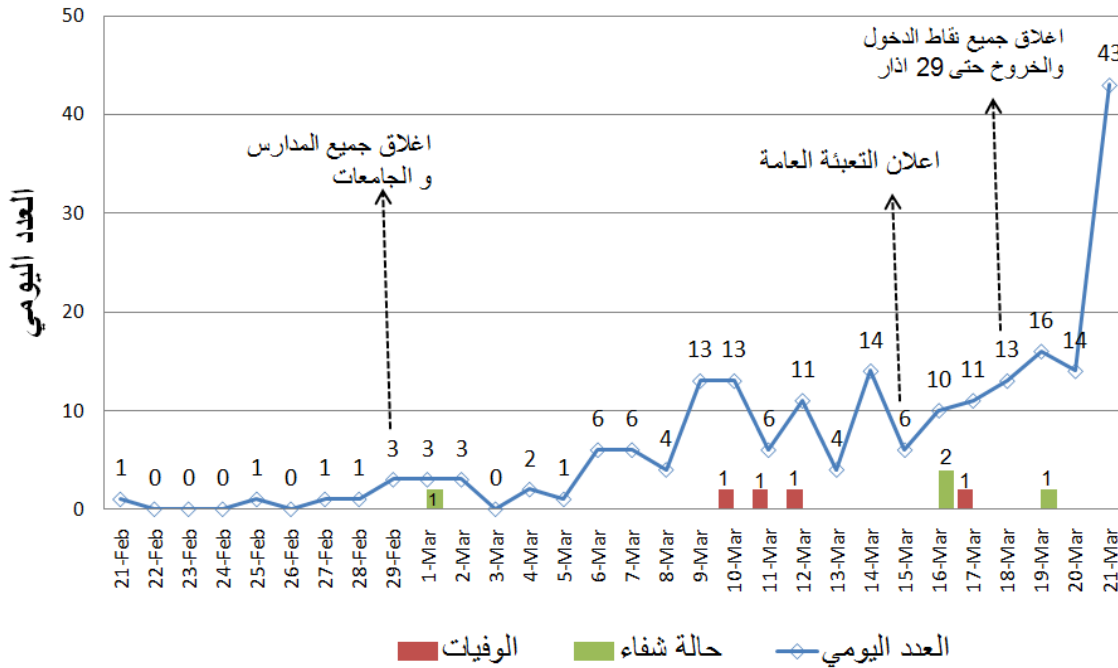
التاريخ: السبت ٢١ آذار ٢٠٢٠

المنحنى الوبائي حسب العدد اليومي للإصابات



(المرجع: وزارة الصحة العامة، برنامج الترصد الوبائي، مصلحة الطب الوقائي)

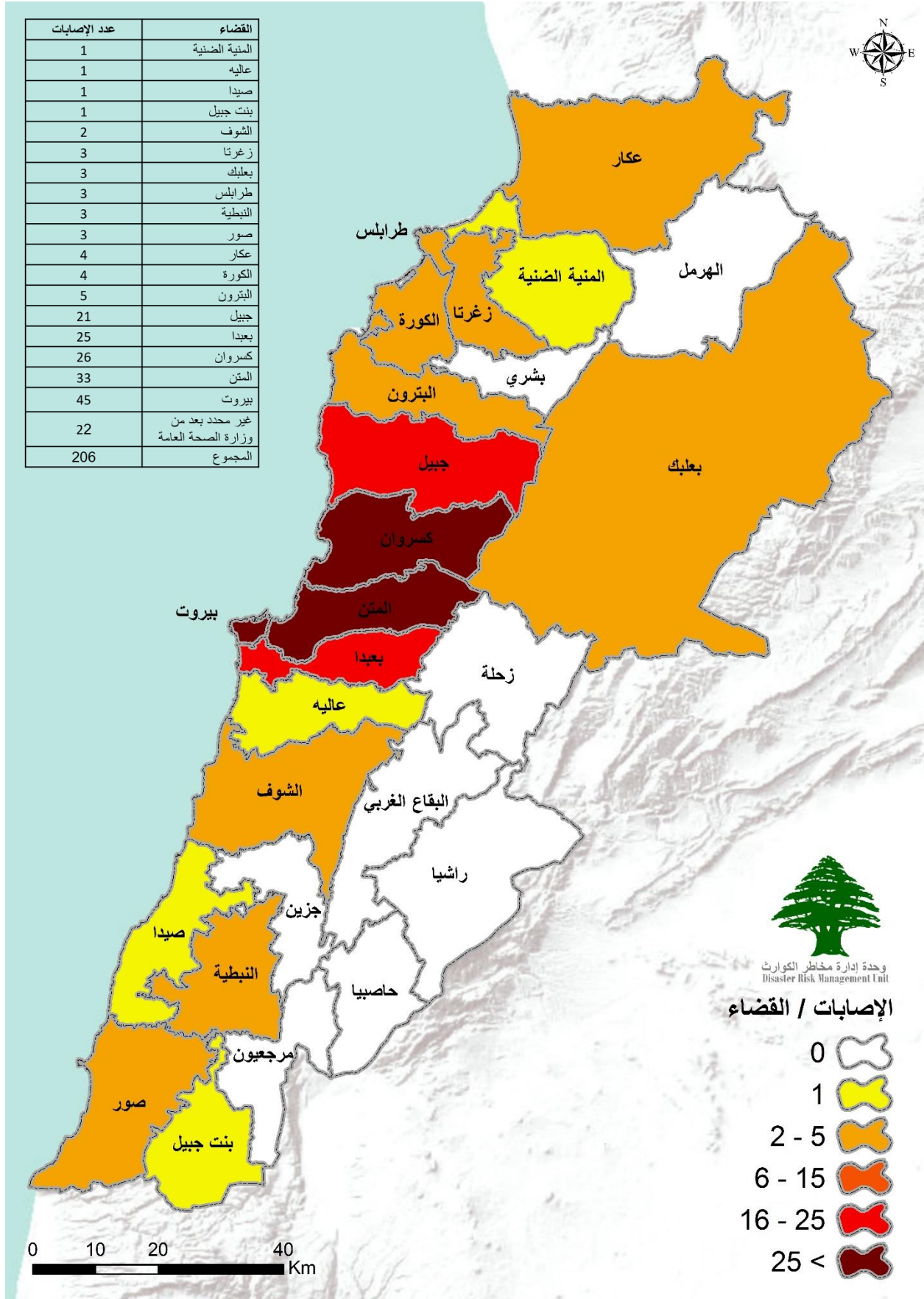
المنحنى الوبائي حسب العدد اليومي للإصابات والإجراءات المنفذة



يمكن الاطلاع على التقرير وكافة التعاميم الرسمية الصادرة على الرابط: drm.pcm.gov.lb

أو عبر وسائل التواصل الاجتماعي @DRM_Lebanon

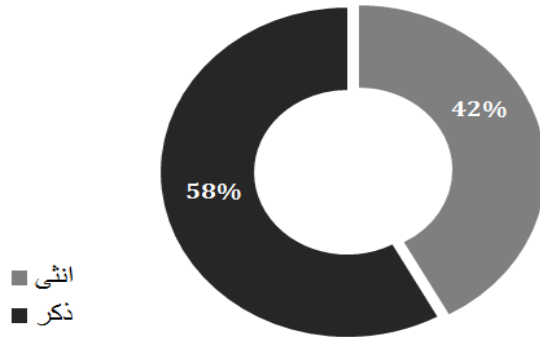
توزع الحالات المؤكدة حسب الإقصية



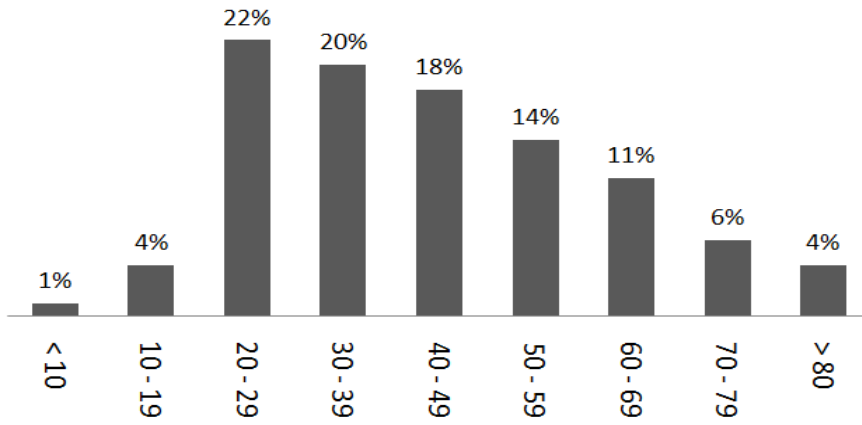
يمكن الاطلاع على التقرير وكافة التعاميم الرسمية الصادرة على الرابط: drm.pcm.gov.lb

أو عبر وسائل التواصل الاجتماعي @DRM_Lebanon

توزع الحالات حسب الجنس

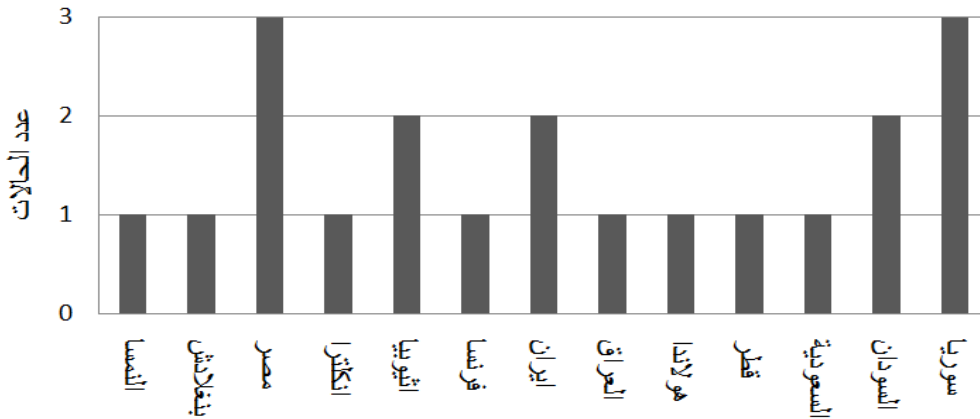


توزع الحالات حسب العمر



توزع الحالات حسب الجنسية

اللبنانيون: 184 حالة من 206 (89 %)



يمكن الاطلاع على التقرير وكافة التعاميم الرسمية الصادرة على الرابط: drm.pcm.gov.lb

أو عبر وسائل التواصل الاجتماعي @DRM_Lebanon

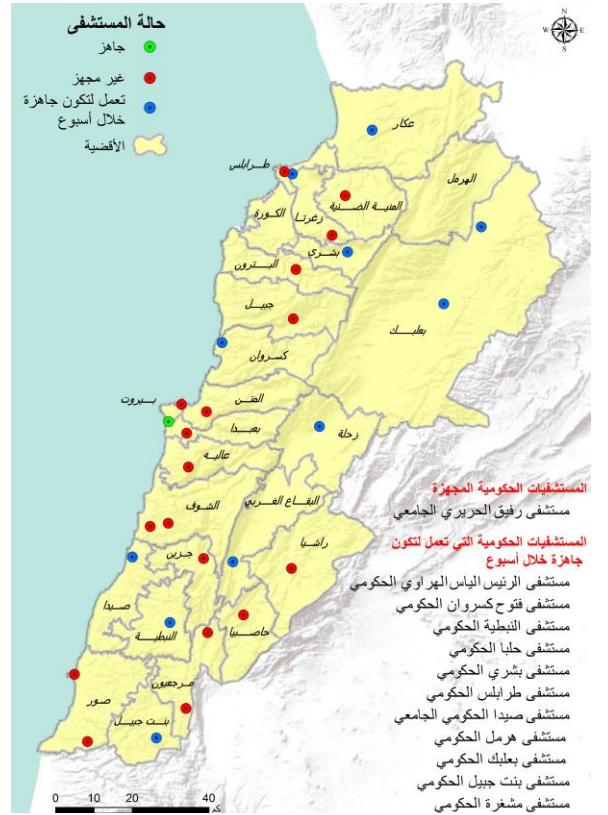
أجهزة التنفس الاصطناعي المؤمنة في المستشفيات الحكومية والخاصة

النوع	الحكومية	الخاصة	المجموع
عدد الأجهزة للأطفال	42	237	279
عدد الأجهزة للبالغين	123	783	906
المجموع العام	165	1020	1185

الأسرة الموجودة في المستشفيات الحكومية والخاصة

النوع	الحكومية	الخاصة	المجموع
عدد أسرة الطوارئ	215	878	1093
عدد أسرة العناية الفائقة	336	1972	2308
عدد الأسرة العام (كافة أنواع الأسرة)	2446	12749	15195

جهوزية المستشفيات



يمكن الاطلاع على التقرير وكافة التعاميم الرسمية الصادرة على الرابط: drm.pcm.gov.lb

أو عبر وسائل التواصل الاجتماعي @DRM_Lebanon

المختبرات المعتمدة من وزارة الصحة العامة لإجراء التشخيص المخبري لفيروس كورونا

المختبر	الموقع
مستشفى رفيق الحريري الحكومي	بيروت
مستشفى الجامعة الأميركية	بيروت
مستشفى القديس يوسف (Merieux)	بيروت
مستشفى الروم	وطى عمارة شلهوب
مستشفى رزق (LAU)	بيروت

أهداف غرفة العمليات الوطنية

تعمل غرفة العمليات الوطنية على توحيد وتنسيق كافة الجهود الوطنية الرسمية والخاصة من أجل تحقيق الأهداف التالية:

- الهدف الأول:** الحد من انتشار الفيروس واحتواءه عبر تطبيق التدابير الاحترازية، تخفيف الاحتكاك المباشر بين الناس وتعزيز عملية التواصل مع الناس والتوعية لتعميم المعلومات الصحيحة.
- الهدف الثاني:** تأمين استمرارية الخدمات الأساسية على الصعيد الوطني من خلال تحديد الخدمات الأساسية ومتطلبات الصيانة، تشجيع العمل عن بعد، اتخاذ التدابير الاقتصادية والاجتماعية بالحد الأدنى المطلوب المرتبط بتطبيق القرارات.
- الهدف الثالث:** زيادة قدرات القطاع الصحي للاستجابة من خلال مسح الموارد المتوافرة والاحتياجات بشكل مستمر مقارنة مع المنحنى الوبائي، استقطاب التمويل والمساعدات التقنية وزيادة القدرة الاستيعابية للمستشفيات وإدارة الحالات.

الإجراءات قيد التطبيق

- وزارة الصحة العامة:**
- إصدار التقرير اليومي عن الحالات الجديدة ووضع الحالات الحالية في المستشفيات الحكومية والخاصة وتتبع الحالات المحتملة.
 - تسريح عدد إضافي من المواطنين الذين تعافوا سريرياً وتم تحويلهم إلى العزل المنزلي الإلزامي مع ضوابط صارمة بالتنسيق مع قوى الأمن الداخلي.
- الصليب الأحمر اللبناني:**
- تم نقل ٢٤٥ حالة جديدة مشتبه بها إلى المستشفيات (٢٥ حالة جديدة).
 - تدريب ٤٤٧ مسعف مدرب (٦٥ جدد).
 - تدريب ٥٢٠ متطوع على التوعية.
 - تدريب ٢٤ مركز اسعاف (٢ جديد).
- (التفاصيل على صفحة الموقع الالكتروني الرسمي للصليب الأحمر اللبناني)
- الأجهزة الأمنية (قوى الأمن الداخلي، الأمن العام، أمن الدولة، الجيش، الصليب الأحمر اللبناني):**
- تتبع الحالات المحتملة في مختلف المناطق اللبنانية وحالات الحجر الصحي والتأكد من التزامها بشروط العزل المنزلي.
 - تنظيم ٦١ محاضر مكتوب بحق مؤسسات مخالفة لقرار مجلس الوزراء في مختلف المحافظات.
 - تنظيم ٦ محاضر خطية بحق أشخاص مخالفين لقرار مجلس الوزراء.
 - توجيه ١٤٩ إنذار شفهي بحق مؤسسات مخالفة لقرار مجلس الوزراء.
 - متابعة الحالات في العزل المنزلي.
 - ضبط التجمعات العامة وتفريقها.
 - إغلاق عدد كبير من المصانع والمتاجر والمؤسسات والمقاهي والمطاعم في مختلف المناطق اللبنانية.
 - مراقبة التزام المساجد بتطبيق قرار دار الفتوى في الجمهورية اللبنانية بتعليق صلاة الجمعة.
 - تسيير دوريات في المدن للتأكد من تطبيق قرار التعبئة العامة.
 - تسيير دوريات على محلات بيع المواد الغذائية بطلب من وزارة الاقتصاد من أجل وضع الأسعار على كافة البضائع والتأكد من عدم التلاعب بالأسعار.

يمكن الاطلاع على التقرير وكافة التعاميم الرسمية الصادرة على الرابط: drm.pcm.gov.lb

أو عبر وسائل التواصل الاجتماعي @DRM_Lebanon

وزارة الخارجية:

- تستمر وزارة الخارجية والمغتربين بالتواصل اليومي مع كافة الدول الشقيقة والصديقة والجهات الخارجية بشأن تأمين مساعدات طبية لمواجهة الفيروس.
- وافقت الصين على تقديم مساعدات عينية (مجموعة مستلزمات ومعدات طبية ومعدات الحماية الشخصية للفرق الطبية): ٣٠٠٠ وحدة PCR، ٢٠٠ مقياس حرارة يدوي.
- أبدت الجاليات اللبنانية استعدادها لتقديم المساعدات النقدية والعينية الطبية.
- تعميم أرقام الحسابات المصرفية لدى مصرف لبنان لاستقبال المساعدات النقدية وعنوان الهيئة العليا للإغاثة لاستقبال المساعدات العينية.

وزارة الأشغال العامة والنقل:

- وصول طائرة شحن قطرية قادمة من قطر في تمام الساعة ١٦:٥٠ وتغادر الأراضي اللبنانية عند الساعة ١٨:٢٠ إلى قطر.
- وصول طائرة خاصة عند الساعة ١٧:٤٥ قادمة من باريس فيها مساعدات طبية وتغادر عند الساعة ١٨:٢٠ إلى مطار براغ.
- المتوقع في نهاية يوم السبت ٣/٢١ أن يصل إلى مرفأ بيروت ثلاثة بواخر ويغادر ثلاثة.

وزارة التربية والتعليم العالي:

- نظمت الوزارة لقاء عن بعد حول تقنية العمل بالمنصة الالكترونية مع مديري الثانويات الرسمية في عدد من المحافظات.
- البدء بتنفيذ قرار الوزير حول مناوبة المدراء والنظار في المدارس الرسمية والمهنيات كل يوم خميس من أجل متابعة إجراءات التعليم عن بعد.

وزارة الاتصالات:

- صدور تعميم عن الوزارة لزيادة ٥٠٠ MB مجانية للمستخدمين في خدمات شركتي alfa و mtc.
- تمديد مهلة الصلاحية لشهر إضافي للخطوط الخلوية المسبقة الدفع alfa و touch.

وزارة الداخلية والبلديات:

- متابعة تعميم رقم ٢٠/٨ الذي صدر عن وزير الداخلية والبلديات للمحافظين حول التوجيهات العامة لمواجهة فيروس كورونا على صعيد البلديات.

الإجراءات على صعيد المحافظات والبلديات

المحافظة	العدد في الحجر الصحي	المحافظة	نسبة الالتزام بالإقفال	القطاعات المخلة
الشمال	٣٨	الشمال	٨٠%	سوق الخضار، سوق السمك، الكورنيش البحري
عكار	٢٥٠	عكار	٨٥%	إقامة صلوت في بعض المناطق
بعلبك الهرمل	٣	بعلبك الهرمل	٨٨%	محلات تجارية والقطاع الترفيهي (مقاهي، إكسپرس ومحلات خلبوية)
البقاع	٢٥	البقاع	٩٠%	باعة متجولين/ أندية، مقاهي وبعض المحلات التجارية
جبل لبنان	١٥١	جبل لبنان	٨٢%	معمل بلاستيك ومحلات تجارية
الجنوب	٩١	الجنوب	٩٠%	بعض المؤسسات الخاصة.
النبطية	٨١	النبطية	٨٥%	مهن حرة وتجمع في إحدى القرى.

يمكن الاطلاع على التقرير وكافة التعاميم الرسمية الصادرة على الرابط: drm.pcm.gov.lb

أو عبر وسائل التواصل الاجتماعي @DRM_Lebanon

التوجيهات العامة	المخاطر المؤثرة في سرعة انتشار الفيروس
<ul style="list-style-type: none">• الالتزام بتطبيق القرارات الصادرة عن رئاسة مجلس الوزراء على صعيد الإدارات العامة والخاصة والبلديات.• الالتزام بملازمة المنازل وعدم الخروج إلا للعمل أو عند الضرورة القصوى.• الالتزام بغسل اليدين المتكرر ومراعاة كل شروط السلامة الواجب اتخاذها وفق وزارة الصحة العامة.• الحرص على الابتعاد عن الأماكن المزدحمة وتجنب المخالطة الاجتماعية والالتزام بالمسافة الآمنة بين الأفراد.• الاتصال مباشرة على الرقم الساخن لوزارة الصحة العامة عند الشعور بأية عوارض: ١٢١٤ أو ٧٦/٥٩٢٦٩٩.	<ul style="list-style-type: none">• عدم التزام المواطنين بتدابير الوقاية.• عدم الالتزام بتدابير الحجر المنزلي الإلزامي.• انشمار الوباء في الأماكن المكتظة.• عدم الالتزام الكامل بمنع التجمعات والاختلاط.