

## غرفة العمليات الوطنية لإدارة الكوارث تقرير يومي حول COVID-19



وقت صدور التقرير: 20:30

تقرير رقم: 278

التاريخ: الإثنين 21 كانون الأول 2020

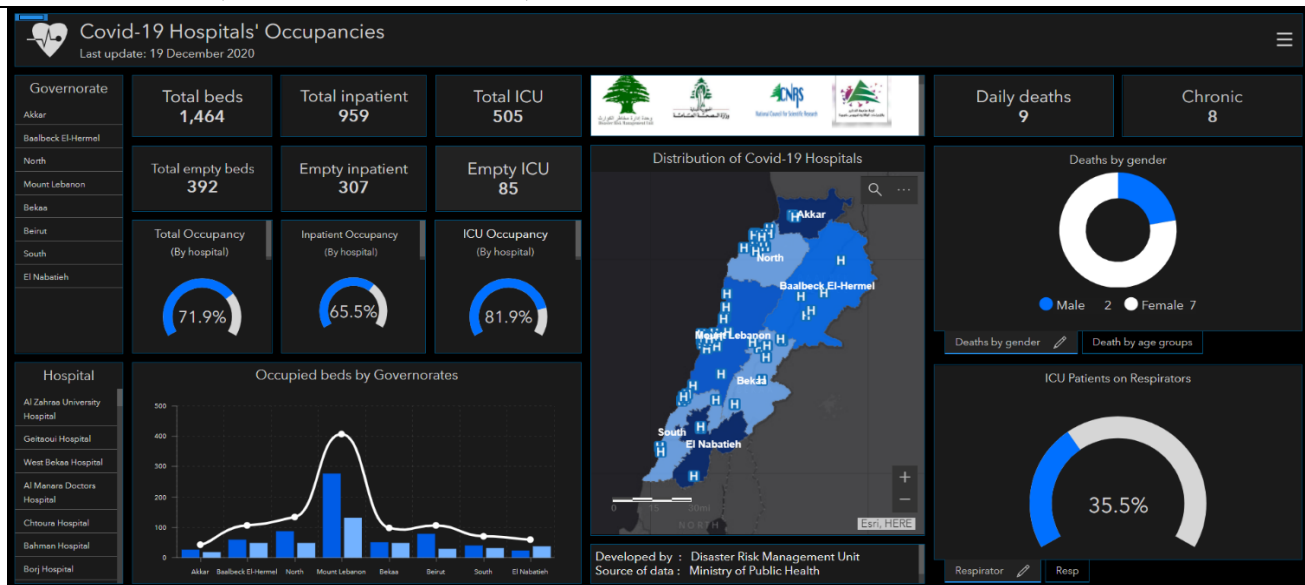
### الجديد في التقرير:

- توصيات لجنة متابعة التدابير والإجراءات الوقائية لفيروس كورونا بتاريخ 2020/12/21 بناء على تقييم الواقع الوبائي في ظل ظهور سلالة جديدة من فيروس كورونا في المملكة المتحدة.
- قرار صادر عن وزارة الداخلية والبلديات رقم 1612 بتاريخ 2020/12/21 يتعلّق بتعديل التدابير والإجراءات الوقائية لمواجهة فيروس كورونا من 2020/12/23 لغاية 2020/12/31.
- تعميم صادر عن المديرية العامة للطيران المدني في وزارة الأشغال العامة والنقل رقم 2/62 بتاريخ 2020/12/21 حول الإجراءات الخاصة بالركاب القادمين من بريطانيا.

113,948 حالة شفاء		1,294 حالة وفاة		159,286 مجموع الإصابات منذ 21 شباط 2020		1,182 حالة جديدة	
1,615 حالة شفاء جديدة		13 حالة وفاة جديدة		3,179 وافدين	156,107 مقيمين	9 وافدين	1,173 مقيمين
989 حالة استشفاء				44,044 حالة نشطة	1,907 حالة في القطع الصحي	76 الحالات المكررة	
139 حالة على التنفس الاصطناعي	0 حالة جديدة في العناية المركزة	410 حالة في العناية المركزة	579 حالة استشفاء متوسطة	43,055 حالة في العزل المنزلي	3 حالات جديدة في القطع الصحي	12.9 % نسبة الفحوصات البيجبية لكل 100 فحص	
 				الواقع الوبائي في لبنان مقارنة بالعالم		1,740,238 فحص كورونا منذ 21 شباط 2020	
77,429,608	159,286	العديد الإجمالي		1,348 فحوصات للمقيمين عبر المطار والمعابر الحدودية	5,676 فحوصات للمقيمين خلال 24 ساعة المنصرمة		
1,703,698	1,294	عدد الوفيات					
2.2 %	0.81 %	نسبة الوفيات					
54,325,268	113,948	عدد حالات الشفاء					

المرجح: المعلومات الصادرة عن وزارة الصحة العامة

### عدد الأسرة المتوافرة للمصابين بفيروس كورونا ونسبة الإشغال (خلال الـ 24 ساعة المنصرمة)



للاطلاع يومياً على كافة تفاصيل توزع الأسرة المتوافرة لمرضى كوفيد-19 في مختلف المحافظات حسب المستشفيات:

عبر الكمبيوتر: <https://bit.ly/DRM-HospitalsOccupancy-PC>

عبر الهاتف: <https://bit.ly/DRM-HospitalsOccupancy-Mobile>

يمكن الاطلاع على التقرير وكافة التعاميم الرسمية الصادرة على الرابط: <http://drm.pcm.gov.lb>

أو عبر وسائل التواصل الاجتماعي @DRM\_Lebanon

توزع الحالات اليومية حسب البلدات

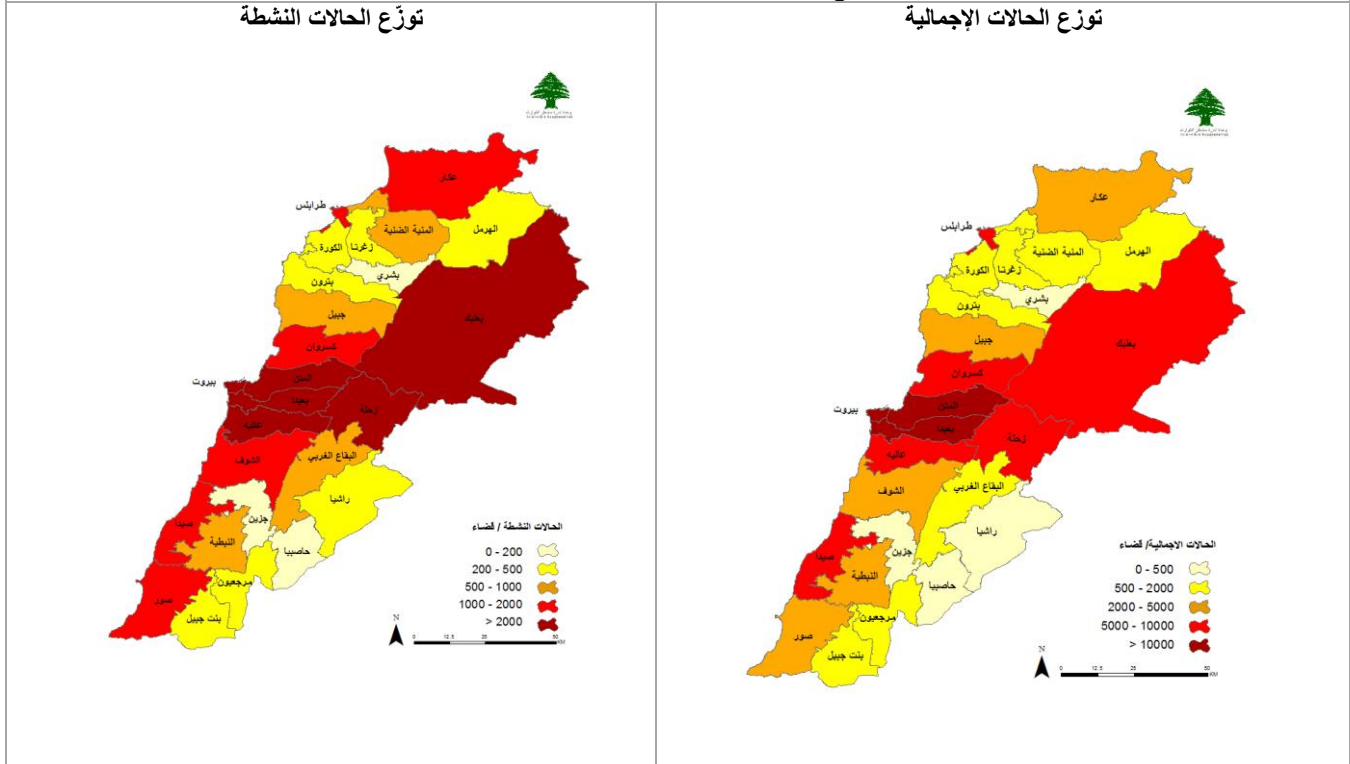
بيروت	163	بعبدا	206	المتن	63	الشوف	64	كسروان	74	طرابلس	19	عكار	17	بعلبك	54	صيدا	27	زحلة	57
عين المريسة	11	الشيخ	15	برج حمّود	3	الدامور	5	صربا	7	الزيتون	3	حلبا	1	بعلبك	9	مجدليون	2	مار مخايل	1
راس بيروت	5	الجناح	11	جديدة المتن	1	السعديات	1	الكسليك	5	القبّة	2	تكريت	1	الشراونة	1	الغازية	5	الراسية	3
المنارة	4	الأوزاعي	11	الدورة	3	الناعمة	2	ذوق مكابيل	6	التبانة	2	البيودية	2	دورس	2	قناريت	1	المعلقة	1
قريطم	2	بنر حسن	14	الروضة	2	حارة الناعمة	1	نهر الكلب	2	ميناء طرابلس 1	2	برقايل	1	ايعات	2	أرزى	1	كرك نوح	1
الروشة	3	المدينة الرياضية	1	سد البوشرية	1	شحيم	11	جونيه غدير	4	القلمون	1	بزال	1	حوش تل صافية	10	الخرابيب	2	حوش الامراء	2
الحمرا	18	محطة صغير	2	السبتية	4	داريا	2	ذوق مسيح	2	البدواي	2	دنيو	1	نخله	1	عدلون	3	أراضي	1
المصيطبة	5	الغبيري	11	الدكرانة	9	كترمايا	3	ادونيس	2	سير الضنية	1	قيبعيت	1	عين السوداء	2	البابلية	5	الفرزل	1
مار الياس	5	عين الرمانة	3	أنطلياس	2	عانوت	1	حارة صخر	4	القرنة	5	الفرنة	1	نبي عثمان	2	المرصند	2	حزرتا	1
ثلة الخياط	3	فرن الشباك	2	جل الديب	7	برجين	1	ساحل علما	6	الكورة	8	فنديق	1	نبحا المحفارة	1	مزرعة العاقبية	1	أبلح	1
الصناع	2	حارة حريك	32	الزلقا	1	برجا	13	كفر ياسين	1	كفر حزير	1	مجدلا	1	شعت	1	تفاحتا	1	قاع الريم	6
الظريف	3	الليلكي	11	الضبية	2	دوير الدبية	1	طرجا	1	عابا	1	عيدمون	1	رسم الحدث	2	المدوسية	1	كسارا	1
ميناء الحصن	1	برج البراجنة	26	المنصورية	5	الجية	1	أدما والدفة	1	فيح	1	قيد التحقّق	5	يونين	2	عنقون	2	وادي العرايش	1
المزرعة	5	المريجة	6	الفتار	2	جدرا	2	البوار	2	دده	3	قيد التحقّق	1	بندنايل	2	قيد التحقّق	1	شتورا	2
برج أبي حيدر	6	تحويطة الغدير	3	عين سعادة	1	وادي الزينة	6	عجائون	1	أنفه	1	شوفيات العمروسية	14	تمنين الفوقا	2	صور	47	تعلبايا	4
البيسطة الفوقا	4	بعيدا	6	روميّه	6	روميّه	6	بلونة	5	ضهر العين	1	حي السلم	27	بيت شاما	1	صور	12	سعدنايل	4
الطريق الجديدة	12	الحازمية	1	بقتايا	1	المغبرية	1	جعيّنا	3	برسا	2	شوفيات القبّة	1	تمنين التحتا	3	صور البصن	1	قب الياس	7
راس النبع	3	البرزة	1	قرنة شهبان	1	بسايا	1	عينطورة	2	زغرّتا	30	خلدة	4	طاريا	1	صور الرشيدية	1	بر الياس	3
الباشورة	4	الحدث	21	مزرعة يشوع	2	دير القمر	1	غزير	1	زغرّتا	15	شوفيات الامراء	9	حزين	1	برج الشمالي	3	رياق	9
البيسطة التحتا	3	بطشاي	1	بكتيا	1	كفر حجاب	1	كفر دلاقوس	3	دير قوبل	2	كفر قوبل	1	خضر	1	باتوليه	1	علي النهري	1
القيبات	1	كفر شيما	3	حبيوس	1	بعقلين	2	برج الفتوح	2	رشعين	5	عرمون	12	نبي شبت	1	جوبا	1	تربل	1
مار مخايل النهر	1	الهلالية	1	قرنة الحمرا	3	بقعاتا	2	شننعير	1	كفر حاتا	1	بعورته	6	بوداي	3	دير عامص	3	كفر زيد	3
الأشرفية	15	العبادية	1	برمانا	2	عين وزين	1	غوسطا	1	أصنون	1	بشامون	14	قيد التحقّق	5	قانا	1	قيد التحقّق	3
فرن الحايك	1	عاريا	1	عين الزيتون	1	قيد التحقّق	1	غدراس	4	مجدلّيا	1	بليليل	1	الهرمّل	4	صديقين	1	البقاع الغربي	20
قيد التحقّق	46	صليما	1	العفص	1	بشري	2	حريصا	2	علما	2	عاليه	2	الهرمّل	3	عين بعال	1	خربة قفار	1
جزين	2	حمانا	3	ضهور الشوير	1	قنات	1	درعون	3	حواكير	1	الكحالة	2	ناصرية	1	البرغلة	1	كامد اللوز	1
كفر حونة	1	الشيبانية	3	قيد التحقّق	3	حدشيت	1	عشقوت	2	سرعل	1	عبّات	2	راشيا	4	طير دبه	1	غزة	1
الريحان	1	بتخنيه	1	مرجعيون	11	المنية الضنية	3	حراجل	1	قيد التحقّق	1	بيصور	4	راشيا الوادي	1	أرزون	1	القرعون	1
النبطية	10	فرننايل	2	دبين	1	حرف السباد	1	قيد التحقّق	2	البترون	14	كفر منى	1	عقبة راشيا	1	دير قانون النهر	1	مناره (حمارة)	16
النبطية التحتا	1	يزيدين	1	قليعة	1	كفر شلان	1	جبيل	14	البترون	7	بحمدون الضيعة	2	النبي صفا	1	صريفا	1	قيد التحقّق	139
زبدين	1	كفر سلوان	1	حوالا	3	عشيت	1	شكا	3	شكا	2	مجدل بعنا	2	قيد التحقّق	1	الحلوسية التحتا	1		
كفر تبنيت	1	قيد التحقّق	10	مركبا	1	حاصبيا	1	نهر ابراهيم	7	نجارفل	2	شارون	1	شارون	1	العباسية	5		
عبا	1	بنت جبيل	8	رب الثلاثين	1	حاصبيا	1	حبوب	2	راشكيدا	3	بتاتر	1	بتاتر	1	شعيتية	2		
قعقعية الجسر	2	عين الشعب	1	قبريخا	2	شويّا	2	صورات	1	كفور العربي	2	إغميد	1	إغميد	1	قليلة	2		
كفر صير	2	رامية	1	مجدل سلم	2	ميمس	2	دملسا	2	عين داره	1	عين داره	1	عين داره	1	مجدل زون	1		
يحمّر	1	شقرا	2			مرج الزهور	1	بزبون	1	قيد التحقّق	7	قيد التحقّق	1	قيد التحقّق	1	علما الشعب	3		
قيد التحقّق	1	قلويه	4			كوكبا	1	الرميلة	1							قيد التحقّق	3		
								الرويس	1										
								قيد التحقّق	2										

المرجع: المعلومات الصادرة عن وزارة الصحة العامة

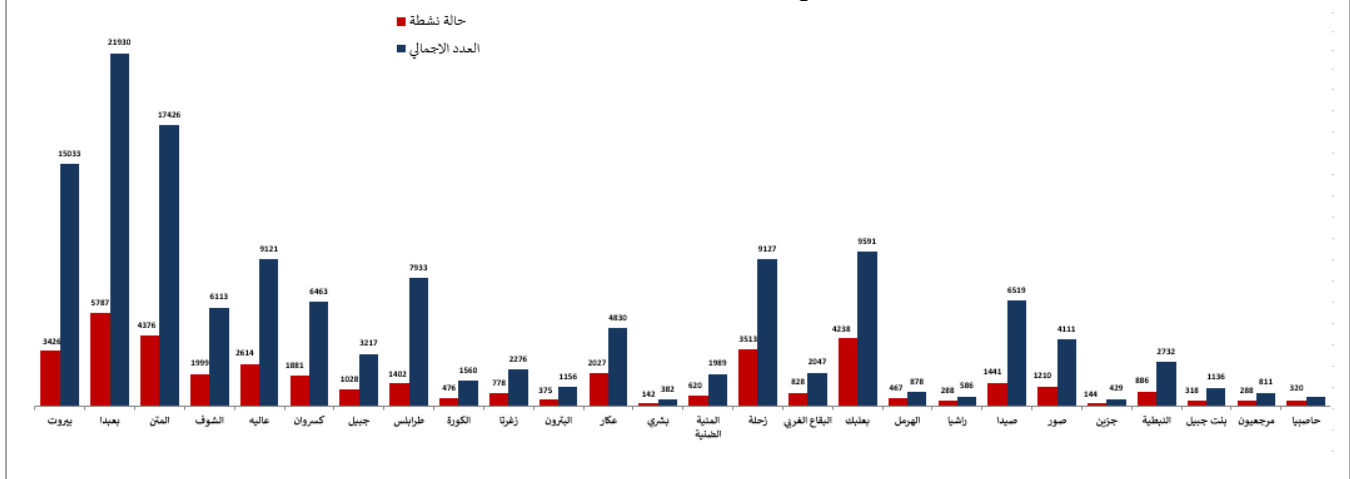
يمكن الاطلاع على التقرير وكافة التعاميم الرسمية الصادرة على الرابط: <http://drm.pcm.gov.lb>

أو عبر وسائل التواصل الاجتماعي @DRM\_Lebanon

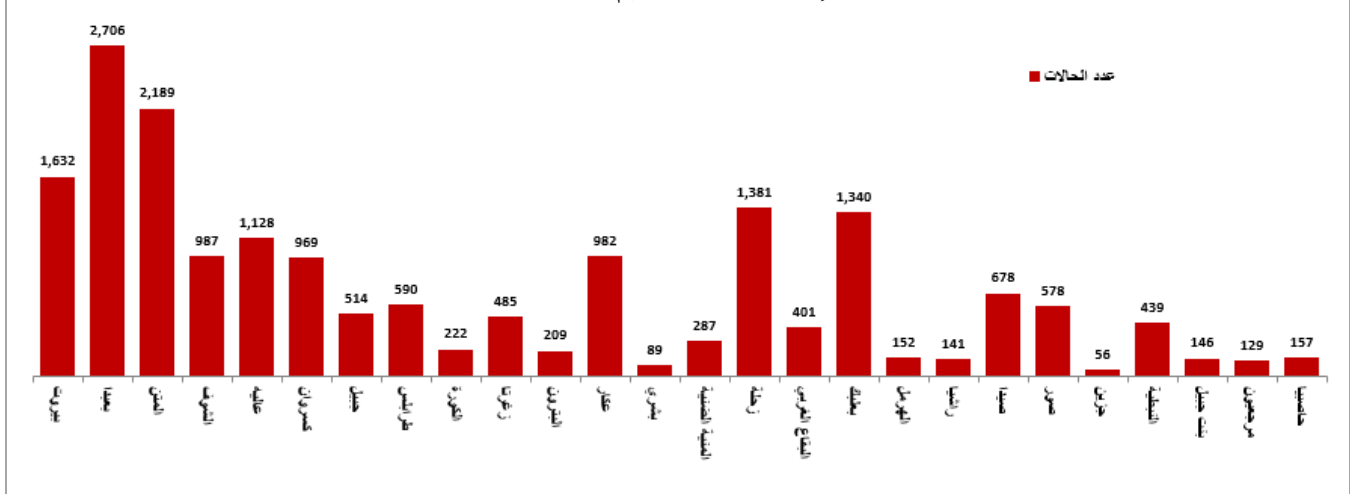
## توزع الحالات الإيجابية والحالات النشطة



## توزع الحالات التراكمية حسب الأفضية



## عدد الحالات الإيجابية خلال الـ 14 يوم الماضية حسب الأفضية



المراجع: المعلومات الصادرة عن وزارة الصحة العامة

يمكن الاطلاع على التقرير وكافة التعاميم الرسمية الصادرة على الرابط: <http://drm.pcm.gov.lb>

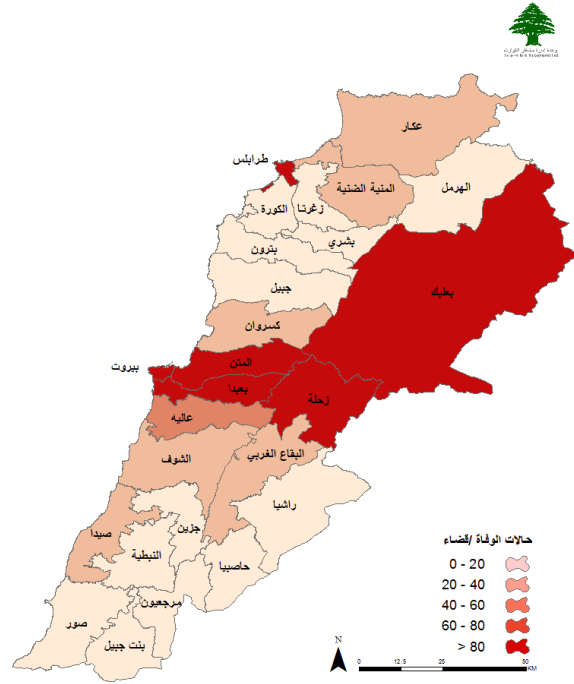
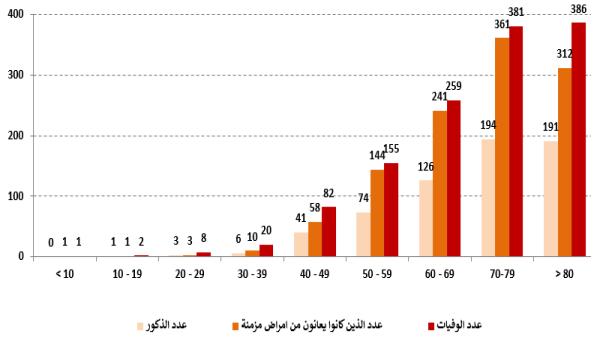
أو عبر وسائل التواصل الاجتماعي @DRM\_Lebanon

## توزع حالات الوفاة

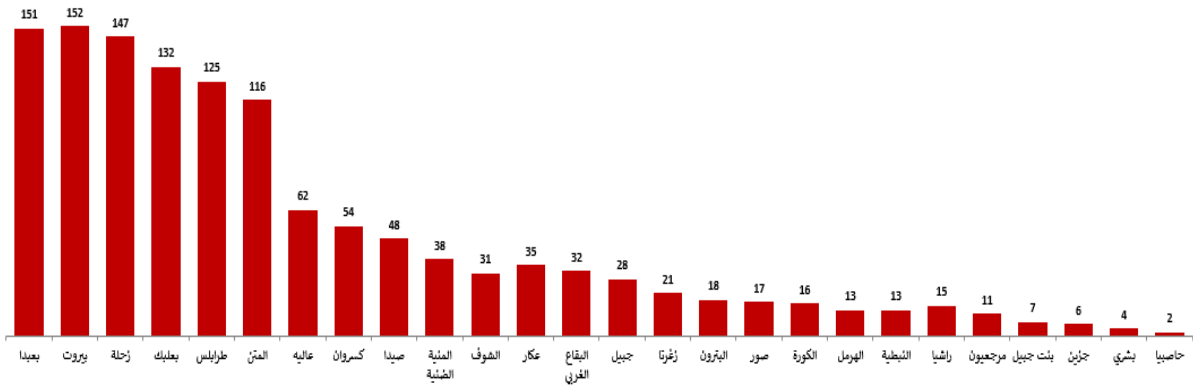
### توزع حالات الوفاة حسب المستشفيات ومنطقة السكن

#	المستشفى	السكن (القضاء)	الجنس	العمر (سنة)	وجود امراض مزمنة
1	الإسلامي	المنية الضنية	ذكر	66	نعم
2	أطباء بلا حدود	زحلة	ذكر	59	نعم
3	الريان	راشيا	ذكر	83	نعم
4	بعلبك الحكومي	بعلبك	ذكر	75	نعم
5	الريان	زحلة	ذكر	61	نعم
6	مظلوم	طرابلس	ذكر	78	نعم
7	مظلوم	عكار	ذكر	77	نعم
8	سيدة المعونات	المتن	انثى	76	نعم
9	سيدة المعونات	جبيل	انثى	81	نعم
10	رياق	زحلة	ذكر	93	نعم
11	دار الحكمة	زحلة	ذكر	71	نعم
12	بعلبك الحكومي	بعلبك	انثى	93	كلا
13	سيدة المعونات	جبيل	ذكر	72	نعم

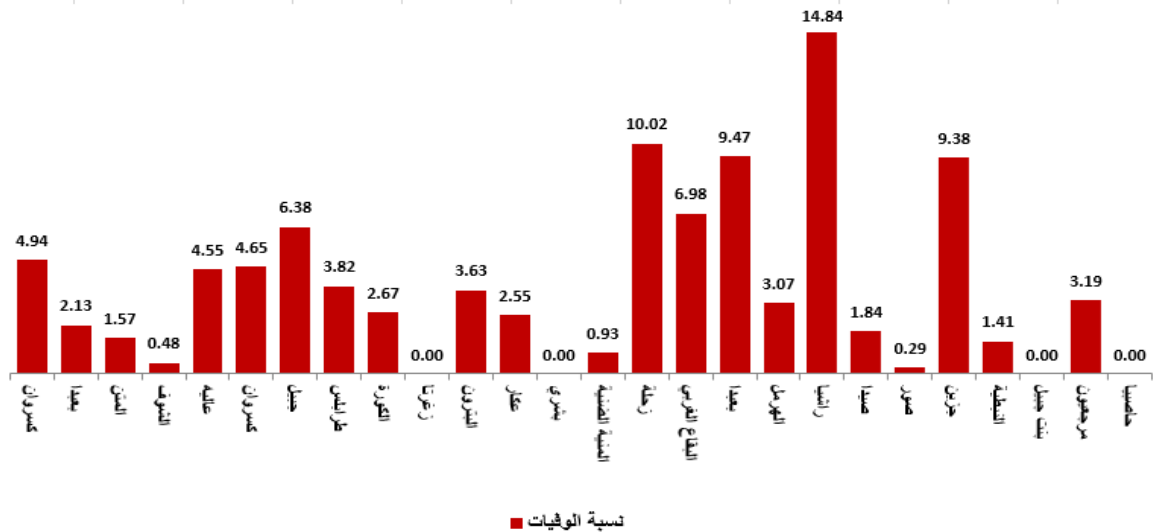
### عدد الوفيات حسب الفئة العمرية



### توزع حالات الوفاة التراكمية حسب الأقسية



### نسبة الوفيات خلال الـ 14 يوم المنصرمة حسب الأقسية

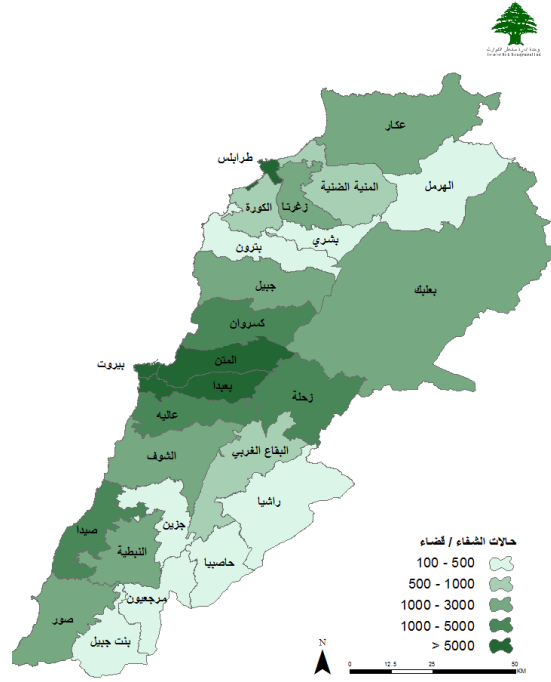


المرجع: المعلومات الصادرة عن وزارة الصحة العامة

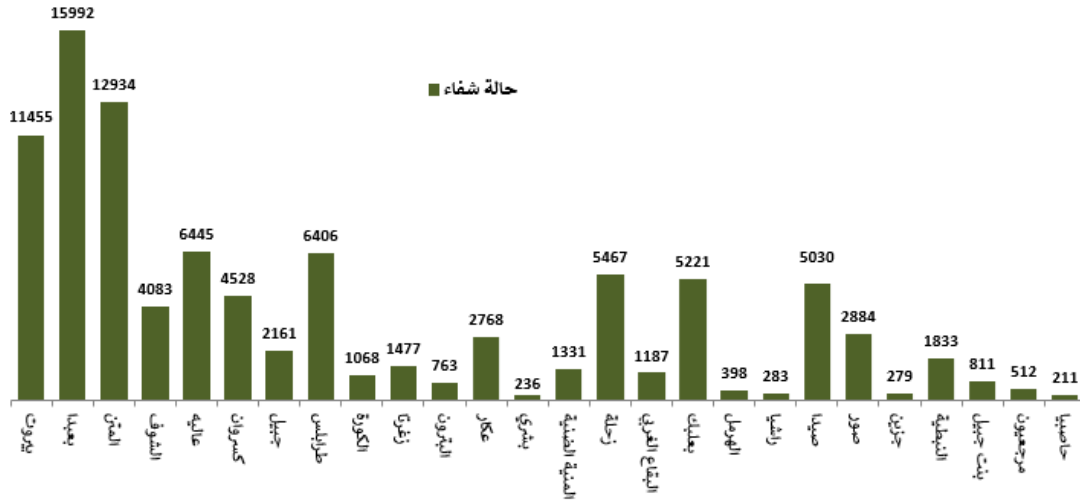
يمكن الاطلاع على التقرير وكافة التعاميم الرسمية الصادرة على الرابط: <http://drm.pcm.gov.lb>

أو عبر وسائل التواصل الاجتماعي @DRM\_Lebanon

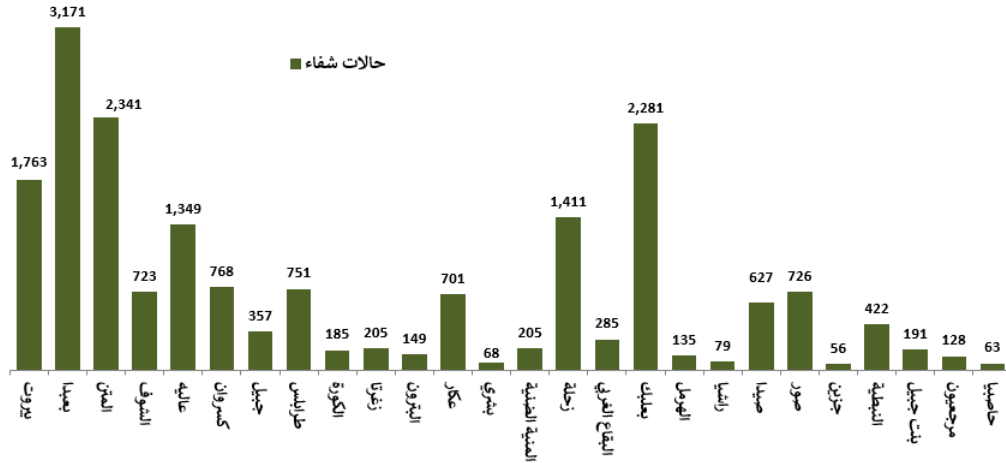
## توزع حالات الشفاء



## توزع حالات الشفاء التراكمية حسب الأفضية



## عدد حالات الشفاء خلال الـ 14 يوم المنصرمة حسب الأفضية

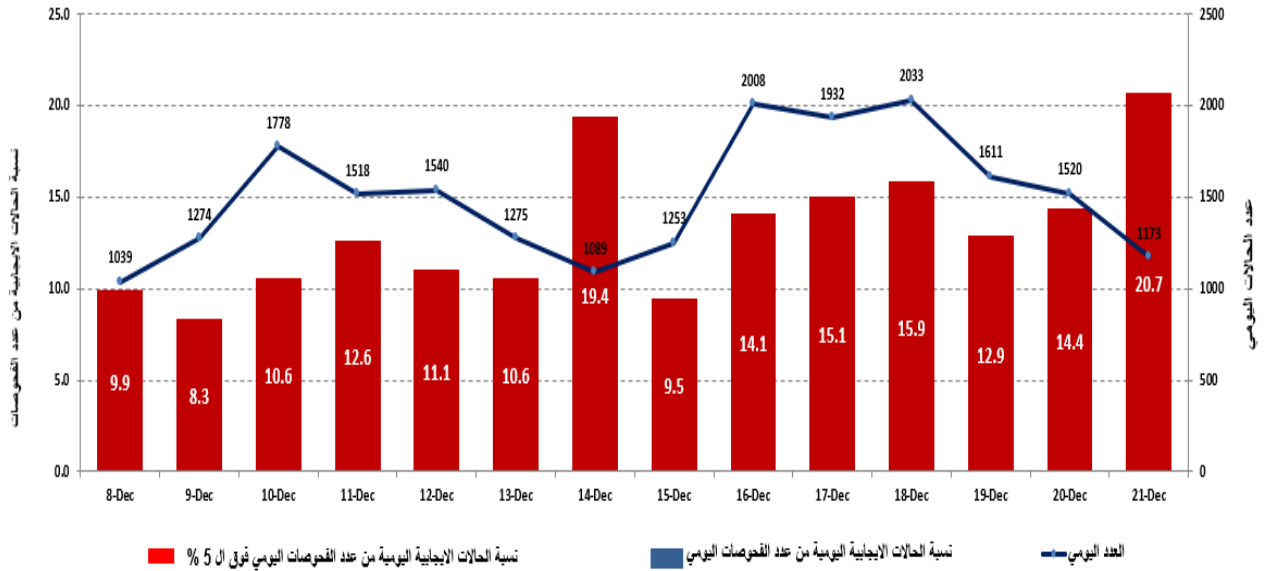


المراجع: المعلومات الصادرة عن وزارة الصحة العامة

يمكن الاطلاع على التقرير وكافة التعاميم الرسمية الصادرة على الرابط: <http://drm.pcm.gov.lb>

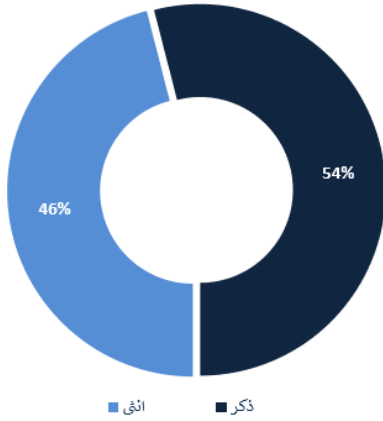
أو عبر وسائل التواصل الاجتماعي @DRM\_Lebanon

## نسبة الحالات الإيجابية من عدد الفحوصات اليومية خلال الـ 14 يوم الماضية

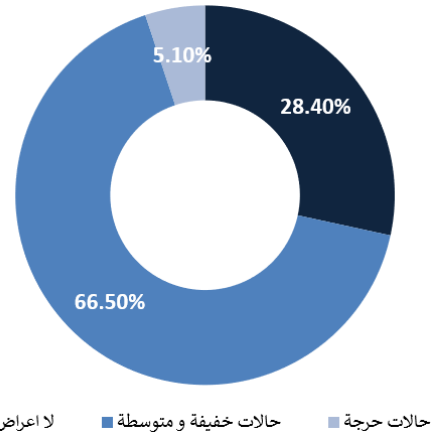


المراجع: المعلومات الصادرة عن وزارة الصحة العامة

### توزع الحالات حسب الجنس

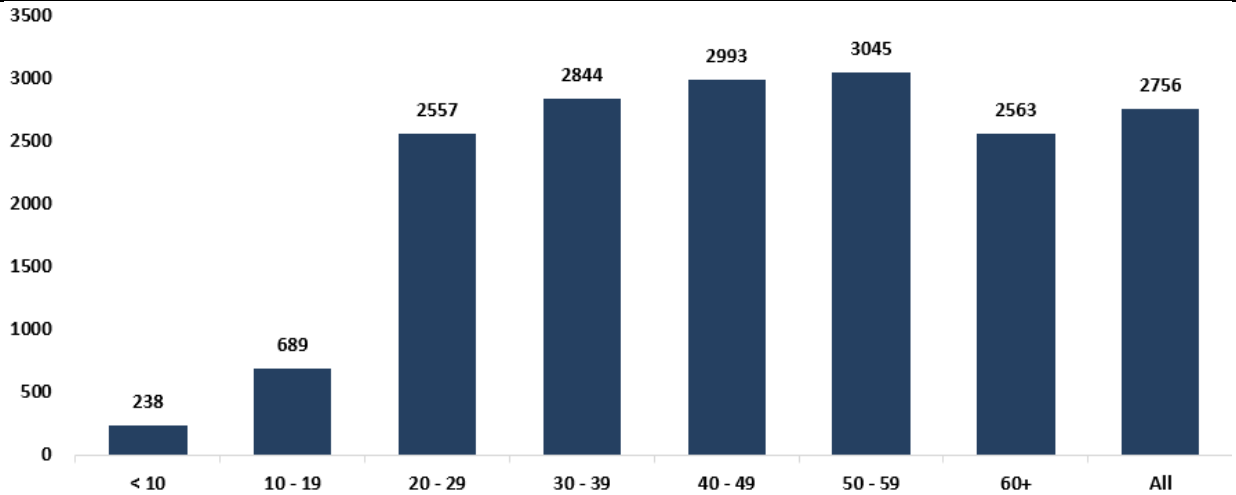


### توزع الحالات حسب مستوى المرض



المراجع: المعلومات الصادرة عن وزارة الصحة العامة

### توزع الحالات حسب العمر

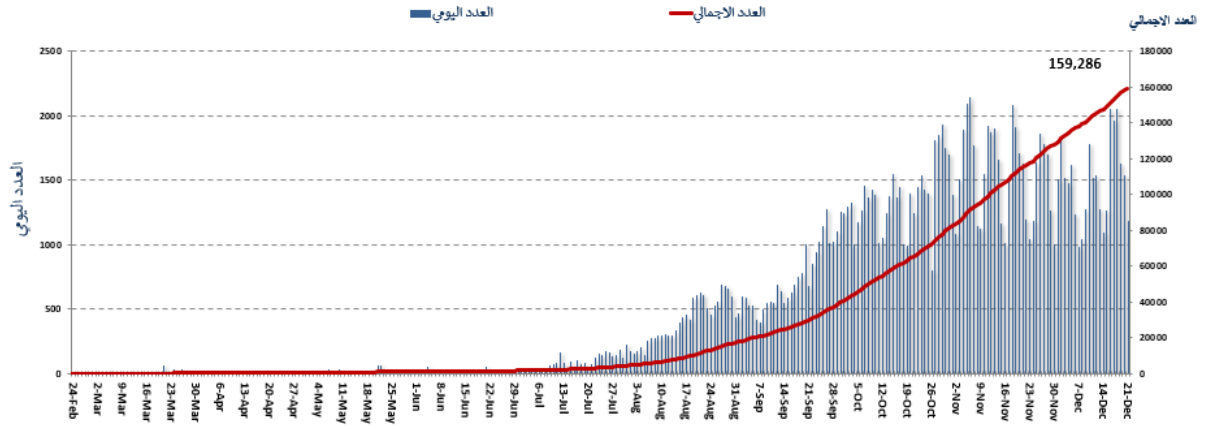


المراجع: المعلومات الصادرة عن وزارة الصحة العامة

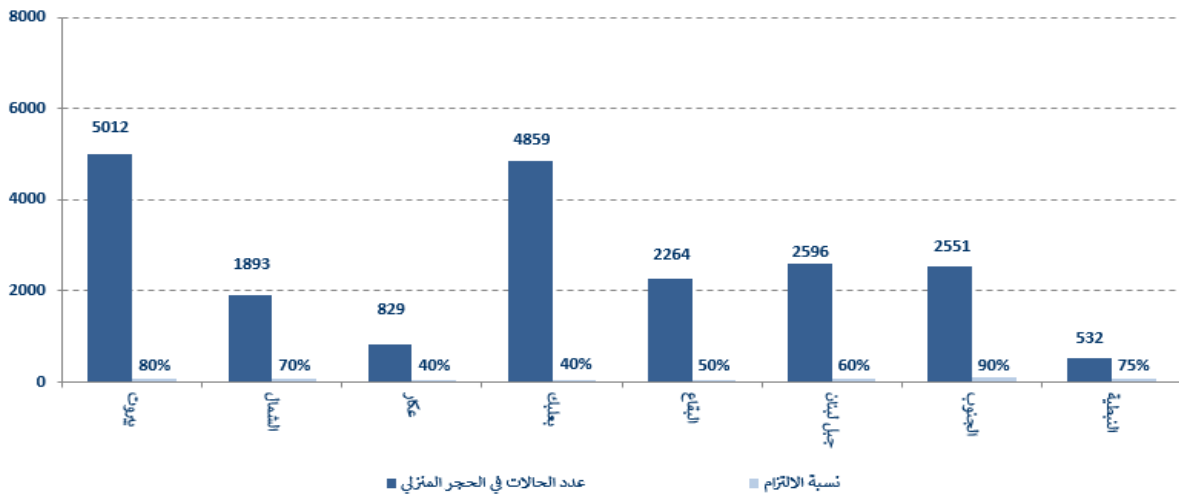
يمكن الاطلاع على التقرير وكافة التعاميم الرسمية الصادرة على الرابط: <http://drm.pcm.gov.lb>

أو عبر وسائل التواصل الاجتماعي @DRM\_Lebanon

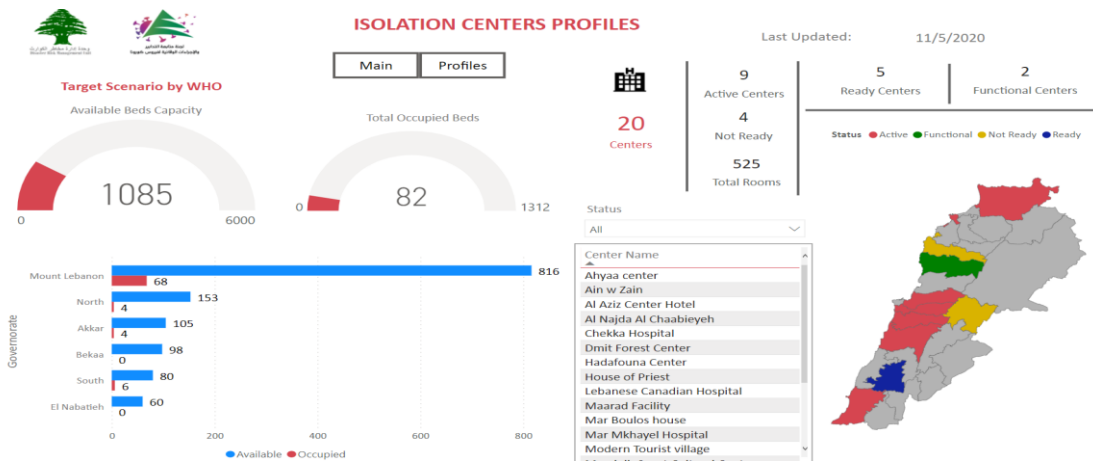
## المنحنى الوبائي حسب عدد الحالات اليومية



## توزع حالات العزل المنزلي في المحافظات ونسبة الالتزام



## نسبة إشغال مراكز العزل للحالات المصابة بفيروس كورونا



للمزيد من المعلومات حول توزع مراكز العزل ونسبة إشغالها، الدخول على الرابط التالي: <http://bit.ly/DRM-IsolationCentersProfiles>

**ملاحظة:** تم تجهيز هذه المراكز بالتعاون بين اللجنة الوطنية لمتابعة التدابير والإجراءات الوقائية لمواجهة فيروس كورونا والمحافظين والبلديات، برنامج الأمم المتحدة الإنمائي، منظمة الصحة العالمية، منظمة اليونيسيف، وزارة الصحة العامة، نقابة الممرضات والممرضين في لبنان، نقابة الاختصاصيين في العمل الاجتماعي.

يمكن الاطلاع على التقرير وكافة التعاميم الرسمية الصادرة على الرابط: <http://drm.pcm.gov.lb>

أو عبر وسائل التواصل الاجتماعي @DRM\_Lebanon

## الإجراءات قيد التنفيذ 2020/12/21

### وزارة الصحة العامة

- أعلن وزير الصحة العامة أن اللجنة العلمية في الوزارة تتابع السلالة الجديدة لفيروس كورونا، وتدرس الإجراءات الإضافية الاحترازية الواجب اتخاذها بالتنسيق مع لجنة متابعة التدابير والإجراءات الوقائية لفيروس كورونا.

- أفادت وزارة الصحة العامة عن استكمال فحوصات PCR لرحلات وصلت إلى بيروت وأجريت في المطار بتاريخ 15 - 16 - 17 - 18 كانون الأول 2020 حيث تم تسجيل ثلاثة وخمسين (53) حالة إيجابية، توزعت على الرحلات التالية:

عدد الحالات	رقم الرحلة	الشركة	رحلة قادمة من
<b>2020/12/15</b>			
1	406	الأثيوبية	أديس أبابا
1	828	التركية	إسطنبول
1	416	القطرية	الدوحة
1	1311	العراقية	بغداد
2	711	المصرية	القاهرة
2	301	العراقية	بغداد
1	325	MEA	أربيل
1	572	MEA	أبيدجان
1	268	MEA	إسطنبول
1	826	التركية	إسطنبول
1	307	MEA	القاهرة
<b>2020/12/16</b>			
1	201	Q6	دمشق
3	713	المصرية	القاهرة
1	266	MEA	إسطنبول
1	323	MEA	بغداد
1	576	MEA	أكرا
1	307	MEA	القاهرة
1	863	PEGASUS	إسطنبول
1	418	القطرية	الدوحة
<b>2020/12/17</b>			
3	406	الأثيوبية	أديس أبابا
1	266	MEA	إسطنبول
2	323	MEA	بغداد
1	711	المصرية	القاهرة
1	325	MEA	أربيل
1	268	MEA	إسطنبول
2	1311	العراقية	بغداد
<b>2020/12/18</b>			
3	406	الأثيوبية	أديس أبابا
2	713	المصرية	القاهرة
1	1414	FEG	مالابو
2	416	القطرية	الدوحة
2	957	الإماراتية	دبي
4	305	MEA	القاهرة
1	6700	PEGASUS	أضنة
1	711	المصرية	القاهرة
<b>53</b>			<b>المجموع</b>

### الصليب الأحمر اللبناني

عدد الحالات التي تم نقلها إلى المستشفيات	عدد المستفيدين من حملات متابعة إجراءات الوقاية	عدد الفحوصات PCR التي تم نقلها إلى المختبرات	عدد مراكز الإسعاف التي تستجيب	عدد مراكز الصليب الأحمر على إعداد خطط استجابة محلية (جديداً)	عدد المتدربين من حلقات التوعية	عدد المتدربين على إدارة مراكز الحجر الصحي	عدد المرافق التي تم تعقيمها
10,731 (53 حالة جديدة)	240,965	60,430	48	عدد متطوعي الصليب الأحمر المدربين على إدارة مراكز الحجر الصحي	عدد المتطوعين المدربين على نقل فحوصات PCR	عدد المتطوعين الجامعيين المدربين على إجراءات الوقاية في الشركات	عدد المستفيدين من المنصات الإلكترونية (مستفيد واحد جديد)
122,610 (1656 مستفيداً جديداً)	166	1498	8,907	عدد متطوعي الصليب الأحمر المدربين على التوعية	عدد المتطوعين المدربين على إجراء فحوصات PCR	عدد المتطوعين الجامعيين المدربين على إجراءات الوقاية في الشركات	عدد المرافق التي تم تعقيمها
8,879	967	321	550	عدد المرافق التي تم تعقيمها	عدد المتطوعين المدربين على إجراء فحوصات PCR	عدد المتطوعين الجامعيين المدربين على إجراءات الوقاية في الشركات	عدد المرافق التي تم تعقيمها
1,052 (8 مرافق جديدة)	8234, (مستفيد واحد جديد)	264,253 (53 مجموعة جديدة)	1,263,464	عدد المرافق التي تم تعقيمها	عدد المتطوعين المدربين على إجراء فحوصات PCR	عدد المتطوعين الجامعيين المدربين على إجراءات الوقاية في الشركات	عدد المرافق التي تم تعقيمها

يمكن الاطلاع على التقرير وكافة التعاميم الرسمية الصادرة على الرابط: <http://drm.pcm.gov.lb>

أو عبر وسائل التواصل الاجتماعي @DRM\_Lebanon



## الأجهزة الأمنية والعسكرية

المهام	الجهة
- توزيع مساعدات اجتماعية (400 ألف ليرة لبنانية) ومساعدات غذائية في كافة المناطق اللبنانية عبر مكتب التعاون العسكري المدني CIMIC. - تنبيه وتوجيه المواطنين والسائقين لتطبيق قرارات التبعية العامة وتفريق التجمعات ومساندة الأجهزة الأمنية.	الجيش
- تسيير دوريات وإقامة حواجز ظرفية ونقاط مراقبة في مختلف المناطق وتسيير محاضر ضبط بحق المخالفين لقرارات التبعية العامة. - توّزعت المحاضر التي تم تسييرها بحق المخالفين لقرارات التبعية العامة خلال الـ 24 ساعة المنصرمة على النحو التالي:	المديرية العامة لقوى الأمن الداخلي
عدد محاضر الضبط خلال الـ 24 ساعة المنصرمة	مجموع المحاضر منذ 2020/3/8
محاضر خطية بحق مؤسسات مخالفة لقرار التبعية العامة	4
محاضر خطية بحق أشخاص مخالفيين (منع تجول، تباعد اجتماعي...)	28
محاضر خطية بحق الأشخاص المخالفين لقرار وضع كمامة	58
المجموع	90
بيروت	38
جبل لبنان	52
البقاع	0
الشمال	0
الجنوب	0
المجموع	123119

- الإفادة عن عدد الحالات الإيجابية الجديدة في مختلف المحافظات والأقضية والحالات في الحجر المنزلي.  
- متابعة الإجراءات التي تقوم بها الفرق الطبية في مراكز فحص الوافدين في المطار وعلى المعابر الحدودية.  
- الإفادة عن قيام فريق من الصليب الأحمر اللبناني بتقييم دائرة الأمن العام في محافظة لبنان الجنوبي بعد ثبوت وجود أربع إصابات بين العسكريين.

المديرية العامة للأمن العام

- تسيير دوريات في مختلف المحافظات وإقامة نقاط مراقبة ثابتة ومتحركة لمتابعة تنفيذ قرار التبعية العامة وتنبيه المواطنين للالتزام بالتدابير الوقائية، وتنبيه المتاجر والمؤسسات التجارية بضرورة تنظيم أدوار دخول الزبائن منعاً للاكتظاظ والحفاظ على التباعد الاجتماعي.  
- التبليغ عن نسبة الالتزام بقرار التبعية العامة في المحافظات التي جاءت على النحو التالي خلال الـ 24 ساعة المنصرمة:

المديرية العامة لأمن الدولة

بيروت	الجنوب	الشمال	عكار	البقاع	التبعية	بعليك الهرمل	جبل لبنان
%65	%65	%55	%60	%50	%70	%30	%45

## وزارة الأشغال العامة والنقل

مطار رفيق الحريري الدولي (خلال الـ 24 ساعة المنصرمة)

الرحلات القادمة	الرحلات المغادرة
عدد الرحلات	عدد الرحلات
49	51
عدد الوافدين	عدد المغادرين
6767	4576

المرافئ (خلال الـ 24 ساعة المنصرمة)

المرافئ	السفن القادمة	السفن المغادرة
العدد	قادمة من	الوجهة
1	تركيا	الكويت
1	مازوت	الكويت
المجموع	1	1

## قرارات / إجراءات عامة

- صدر عن لجنة متابعة التدابير والإجراءات الوقائية لمواجهة فيروس كورونا في اجتماعها الذي عقد يوم الإثنين بتاريخ 2020/12/21 توصية حول الإجراءات المطلوب اتخاذها في ظل ظهور السلالة الجديدة لفيروس كورونا في المملكة المتحدة بناء على المعطيات العلمية المتوافرة لتاريخه وبناء على احتمالية انتشار هذه السلالة الجديدة في عدة بلدان أوروبية، حيث تقرر أن تقوم وزارة الصحة العامة بإجراء فحص PCR لجميع الوافدين من المملكة المتحدة إلى لبنان عند وصولهم إلى مطار بيروت الدولي على نفقة شركة طيران الشرق الأوسط، مع إلزامية قيام هؤلاء الوافدين بإجراء فحص PCR للمرة الثانية بعد 72 ساعة من دخول الأراضي اللبنانية في إحدى المختبرات المعتمدة من وزارة الصحة العامة. كما تتولى وزارة الصحة العامة تزويد وزارة الداخلية والبلديات بكافة المعلومات المتعلقة بعنوانين هؤلاء الوافدين ليصار إلى تتبعهم، وأن يتم حجر الحالات الإيجابية عند ظهور النتائج في مراكز الحجر الصحي المعتمدة لحين إجراء فحص يحدد سلالة الفيروس المصابين به.
- صدر عن وزارة الداخلية والبلديات بناء على توصيات لجنة متابعة التدابير والإجراءات الوقائية لمواجهة فيروس كورونا، **القرار رقم 1612 بتاريخ 2020/12/21** الذي يتعلق بتعديل التدابير والإجراءات الوقائية لمواجهة وباء كورونا اعتباراً من 2020/12/23 لغاية 2020/12/31. أبرز ما جاء فيه:
  - تحديد مواقيت الولوج والدخول إلى الشوارع بين الساعة الثالثة والخامسة فجراً، وذلك اعتباراً من الساعة الخامسة من صباح يوم الأربعاء الموافق فيه 2020/12/23 لغاية الساعة الخامسة من صباح يوم الجمعة الموافق فيه 2021/1/1.
  - تعليمات الانتقال بالآليات الخاصة والعمومية والشاحنات.
  - مواقيت فتح القطاع العام والقطاعات الاقتصادية والتجارية في كافة المناطق اللبنانية وفق الجدول المدرج في القرار مع تنظيم المناوبة في العمل بما يتلاءم مع مواقيت التنقل، والتقيّد بالعدد المسموح في كل قطاع واعتماد البطاقة الوظيفية لإثبات هوية الأشخاص المستثنين أثناء تنقلهم من وإلى عملهم.
  - السماح بإقامة المناسبات الاجتماعية المختلفة وذلك بقدرة استيعابية بمعدل 50%.
  - السماح بفتح الحانات والملاهي والمراقص الليلية وفق الشروط الخاصة بعمل المطاعم فقط وذلك لحين صدور قرار مغاير، مع تقليص القدرة الاستيعابية للزبائن إلى 50% بعد تفرغ الكراسي والطاولات، وتنظيم مخطط موقع من قبل وزارة السياحة وذلك بهدف تأمين التباعد الاجتماعي، بحيث يراعى المخطط الحفاظ على مسافة مترين على الأقل بين الطاولات، جلوس ثمانية

أشخاص كحد أقصى على كل طاولة، عدم تخصيص مساحة مشتركة للرقص وتعبئة أنموذج "التعهد والالتزام وإيداعه وزارة السياحة".

- التنسيق مع المرجعيات الدينية فيما يخص المناسبات الدينية والصلوات في دور العبادة.
- حصر قرار فتح أو إقفال المؤسسات التعليمية والوحدات الإدارية في كافة البلديات والقرى بوزير التربية والتعليم العالي.
- الأحكام العامة المتعلقة بأعداد المتنقلين بوسائل النقل العامة والخاصة المحددة، إجراءات الوقاية والسلامة العامة، إلزامية وضع الكمامة، النظافة الشخصية وخاصة غسل اليدين، التعقيم بصورة دائمة وعدم الاكتناظ مع المحافظة على المسافات بين الأشخاص وتنظيم الأدوار على صناديق الدفع.
- الاستثناءات الخاصة بالتنقل ومنع التجول (العسكريون وموظفو القطاع الصحي والعاملون في السلك الدبلوماسي والإعلاميون وموظفو المرفأ والوكالات البحرية والمطار، إضافة إلى مؤسسة كهرباء لبنان وقاديشا ومؤسسات المياه ومقدمو الخدمات لهما وعمال المطاحن وشركات كنس وجمع ونقل النفايات، الآليات العسكرية وآليات الدفاع المدني والإطفاء وشرطة البلديات والصليب الأحمر اللبناني وسيارات الإسعاف والجهاز الطبي، آليات السلك الدبلوماسي والأمم المتحدة ووسائل الإعلام والإعلاميون، الرافعات والآليات المخصصة لنقل وقطر السيارات، الآليات المخصصة لذوي الاحتياجات الخاصة والمزودين ببطاقة من وزارة الشؤون الاجتماعية والوافدون والمغادرون ومن يقلونهم من وإلى المطار شرط حيازتهم على صورة عن تذكرة السفر.
- مهام المحافظين ورؤساء البلديات والقائمقامين في تطبيق القرار.
- تشدد وحدات المديرية العامة للأمن الداخلي في تطبيق هذا القرار.

- صدر عن المديرية العامة للطيران المدني في وزارة الأشغال العامة والنقل التعميم رقم **2/62 بتاريخ 2020/12/21** إلى جميع شركات الطيران وشركات الخدمات الأرضية العاملة في مطار رفيق الحريري الدولي في بيروت حول الإجراءات الخاصة بالركاب القادمين من بريطانيا، أضيفت بموجبه المملكة المتحدة إلى كل من العراق وسوريا وتركيا وجميع الدول الأفريقية حيث يخضع جميع القادمين منها (لا يشمل ذلك الركاب العابرين عبر المملكة المتحدة) لفحص PCR في المطار عند وصولهم، على أن يلتزم الركاب القادمين من المملكة المتحدة بالحجر المنزلي لحين تبلغهم بنتيجة الفحص الثاني الذي يجرى بعد 72 ساعة من تاريخ دخولهم إلى الأراضي اللبنانية.
- صدر عن وزارة الداخلية والبلديات **القرار رقم 1611 بتاريخ 2020/12/20** المتعلق بتمديد العمل بمضمون القرار رقم 1556 حول تعديل التدابير والإجراءات الوقائية لمواجهة وباء كورونا، وذلك لغاية الساعة الخامسة صباحاً من يوم الأربعاء الواقع فيه 2020/12/23.

#### مخالفات قرارات التعبئة العامة

- مخالفات لقرار منع التجول بين الساعة الحادية عشر والنصف مساءً والساعة الخامسة صباحاً.
- مخالفة سائقي النقل المشترك (الباصات والفانات) للعدد المسموح من الركاب.
- اكتناظ في محلات بيع المواد الغذائية والتجارية وعدم تنظيم الأدوار على صناديق الدفع وعدم احترام المسافة الآمنة بين الزبائن والالتزام بوضع الكمامات.
- تجمعات امام ماكينات سحب الأموال ومكاتب تحويل الأموال وعدم مراعاة التدابير الصحية.
- مخالفة بعض المقاهي لقرار منع تقديم النرجيلة والعدد المسموح للزبائن (50%).
- مخالفة بعض الحانات والملاهي الليلية للقرار 1556.
- عدم التزام المخالطين لحالات مؤكدة بإجراءات العزل المنزلي لحين صدور نتائج الفحوصات المخبرية.

عند الشعور بأية عوارض، الاتصال مباشرة على الرقم الساخن لوزارة الصحة العامة: 1214 أو 01/594459



يمكن الاطلاع على التقرير وكافة التعاميم الرسمية الصادرة على الرابط: <http://drm.pcm.gov.lb>

أو عبر وسائل التواصل الاجتماعي @DRM\_Lebanon

المختبرات التي لم تلتزم بالإجراءات المعتمدة من قبل وزارة الصحة العامة  
حول المعلومات المطلوب تسجيلها للحالات المصابة خلال الـ 24 ساعة المنصرمة

المختبرات التي لم تحدد القضاء (خلال الـ 24 ساعة المنصرمة)

عدد الحالات الإيجابية دون تحديد القضاء	المختبرات / المستشفيات
50	مختبرات INOVIE الفياضية
47	مختبرات الهادي - حارة حريك
22	مستشفى رفيق الحريري الجامعي
7	مختبرات فونتانا
5	مركز فحوصات الوافدين في مطار رفيق الحريري الدولي
4	مستشفى سان جورج الحدث
2	مختبرات مركز النبعة الطبي
1	مستشفى الجامعة الأميركية
1	مختبرات مركز المشرق

المختبرات التي لم تحدد مكان السكن (خلال الـ 24 ساعة المنصرمة)

عدد الحالات الإيجابية دون تحديد مكان السكن	المختبرات / المستشفيات
50	مختبرات INOVIE الفياضية
47	مختبرات الهادي - حارة حريك
22	مستشفى رفيق الحريري الجامعي
9	مختبرات فونتانا
5	مركز فحوصات الوافدين في مطار رفيق الحريري الدولي
4	مستشفى سان جورج الحدث
3	مختبرات مركز النبعة الطبي
3	مستشفى سان جورج الأشرفية
2	مستشفى جبل لبنان
2	مختبرات مركز المشرق
1	مستشفى الجامعة الأميركية

المختبرات التي لم تحدد رقم الهاتف (خلال الـ 24 ساعة المنصرمة)

عدد الحالات الإيجابية دون تحديد رقم الهاتف	المختبرات / المستشفيات
7	مختبرات الهادي - حارة حريك
2	مستشفى رفيق الحريري الجامعي
1	مستشفى سان جورج الحدث

المرجع: المعلومات الصادرة عن وزارة الصحة العامة

اللائحة المحدثة للمختبرات المعتمدة من قبل وزارة الصحة العامة لإجراء فحوصات الـPCR

المختبرات الحكومية المؤهلة لإجراء التشخيص المخبري لفيروس كورونا بطريقة الـPCR-RT

المختبر	الموقع
RHUH	بيروت
HALBA Governmental Hospital	حلبا
TRIPOLI Governmental Hospital	طرابلس
BATROUN Governmental Hospital	البترون
Ftuh Kesserwan Gov. Hospital	كسروان
Seblin Governmental Hospital	سبلين
Saida Governmental Hospital	صيدا
NABIH BERRI Gov. Hospital	التبطينة
TEBNIN Governmental Hospital	تبنين
BINT JBEIL Governmental Hospital	بنت جبيل
BAALBECK Gov. Hospital	بعلبك
Hermel Governmental Hospital	الهرمل
ELIAS EL HRAWI Gov. Hospital	زحلة
Baabda Governmental Hospital	بعدا

المختبرات الخاصة المؤهلة لإجراء التشخيص المخبري لفيروس كورونا بطريقة الـPCR-RT

المختبر	الموقع
AUBMC	بيروت
Hôtel Dieu de France	بيروت
Laboratoires Rodolphe Mérieux (Université Saint-Joseph)	بيروت
George-Saint UMC Hospital	بيروت
General Makassed Hospital	بيروت
LAU Medical Center - Rizk Hospital	بيروت
CHU - Geitawi Libanais Hospital	بيروت
Hôpital Notre-Dame du Rosaire	بيروت
Cemenceau Medical Center (CMC)	بيروت
Doctors' Center	بيروت
Fontana Laboratories	بيروت
General Security Laboratories	بيروت
CEMA	بيروت
Ghorra-Jabre Laboratories	الأشرفية
Saint Marc Medical & Diagnostic Center	الأشرفية
PHD	بيروت
Saint Joseph Medical Center	بيروت
Dar al Hawraa Medical Center	بيروت
Laboratoire Moderne (Modern Lab.- Berjaoui)	الغبيري
Sahel General Hospital (SGH)	الغبيري
Al Zahraa Hospital	الغبيري
Al Rassoul Al Aazam Hospital	برج البراجنة
Bahman Hospital	حارة حريك
National Diagnostic Services Company (NDSC)	حارة حريك
Center Diagnostic Medical	المريجة
ADC (Center Diagnostic American)	الجناح
Mount Lebanon Hospital	بعدا
Hadath – George-Saint Hôpital	بعدا
Laboratory Al Hadi	بعدا
INOVIE	بعدا
Molecular Biology and Cancer immunology Laboratory in LU	الحدث
Sacré - Coeur Hôpital	الحازمية
Clinigene	الحازمية
Dr. Samir Serhal Hospital	المتن
Life for Trans medical	المتن
Hopital St. Joseph	المتن
Haroun Hospital	الزلفا
St. Michel Lab	المتن
	بصاليم
Bellevue Medical Center (BMC)	المنصورية

Haykal Albert Hôpital	مستشفى هيكل	الكورة
University of Balamand	مختبر جامعة البلمند	الكورة
Hopital El Koura	مستشفى الكورة	الكورة
Centre Hospitalier du Nord (CHN)	مركز الشمال الاستشفائي	زغرتا
Mazloum Hospital	مستشفى المظلوم	طرابلس
Al Mounla Hospital	مستشفى المنلا	طرابلس
Nini Hospital	مستشفى النبي	طرابلس
LMSE	مختبر ميكروبيولوجيا الصحة والبيئة، المعهد العالي للدكتوراه، الجامعة اللبنانية	طرابلس
Islamic Charitable Hospital	المستشفى الإسلامي الخيري	طرابلس
Secours des Dame-Notre – CHU	مستشفى سيدة المعونات الجامعي	جبيل
Boulos & Akiki Lab	مختبر عققي وبولس	جبيل
Wakim Centre Médical	مختبر واكيم	جونية
Hospital Wzein Ain	مستشفى عين وزين	الشوف
Eva Lab	مختبر إيفا لاب	عرمون
UMC Hospital Hammoud	مستشفى حمود الجامعي	صيدا
Al Karim Medical Laboratory (KML)	مختبر الكريم	صيدا
Family Medical Laboratories	مختبر العائلة	الغازية
Hospital Harb Ragheb Sheikh	مستشفى الشيخ راغب حرب	النبطية
SDC (Center Diagnostic Sabbah)	مختبر الصباح	النبطية
Al Salam Laboratories	مختبر السلام	النبطية
Jabal Amel Hospital	مستشفى جبل عامل	صور
Mashrek Diagnostic Center (MDC)	مختبر المشرق	صور
Dar Al Hikmah Hospital	دار الحكمة	بعلبك
Hospital University Dar Al Amal	مستشفى دار الأمل الجامعي	بعلبك
Medical Care Laboratories - Baalbek	مختبرات العناية الطبية	بعلبك
Medical Care Laboratories - Labweh	مختبرات العناية الطبية	اللبوة
Hospital General Khoury	مستشفى خوري	زحلة
MCC (Center Care Medical)	مختبر ميديكال كير سنتر	زحلة
Hopital Libano-Francais	المستشفى اللبناني الفرنسي	زحلة
Hopital Reyak	مستشفى رياق	رياق
Hopital El Mayas	مستشفى المياس	شنتورة

### مختبرات المستشفيات العسكرية

Hôpital Central Militaire	المستشفى العسكري المركزي في بيروت	بيروت
---------------------------	-----------------------------------	-------

### المختبرات المؤهلة لأخذ عينات "المسحات الأنفية" بطريقة Drive-Thru

Medical Diagnostic Treatment Center (MDTC)	مختبر ميديكال دياغنوستك تريمانت سنتر (الحمراء)	بيروت
ALS CIC SAL Med-Lab	مختبر ميد لاب الحمراء – الجفینور	بيروت
Itani Medical Laboratories	مختبرات عيتاني	بيروت
Sakiet Al Janzir Laboratories	مختبر ساقية الجنزير	بيروت
ABC Laboratories	مختبر أ ب سي	الأشرفية
Mouawad Medical Laboratory	مختبرات معوّض الطبية	الشيخ
Rihan Medical Center	مختبرات الشياح (د. فواد ربحان)	الشيخ
United Healthcare Center	مختبرات المتحدة للرعاية الصحية	الشيخ
Al Naqaa Medical Center	مختبر النقاء الطبي	الأوزاعي
Laboratoire le Boulevard	مختبرات البولفار	بدارو
CHU Al Youssef	مركز اليوسف الاستشفائي التعليمي	حلبا
Kesserwan Medical Center	مركز كسروان الطبي	كسروان
Lab Expert	مختبر إكسبيرت لاب	المنصورية
Saint Elie Laborator	مختبر سانت إيلي	انطلياس
BMP Laboratory	مختبر ب م ب	ذوق مصبح
Laboratoire Dr. Elie Taleb	مختبر الدكتور إيلي طالب	جونية
MEMER Leb	مختبرات الشرق الأوسط للتحاليل الطبية	جونية
Family Clinic	مختبر فاميلي كلينيك	صيدا
First Lab	مختبر فيرست لب	العاقبية
Riyad Medical Laboratories	مختبرات الرياض الطبية	جب جنين
ADC	مختبر مركز التشخيص الطبي	جب جنين
LAB Life	مختبر لايف لاب	بعلبك
Beqaa Medical Lab	مختبر مركز البقاع الطبي	زحلة
Laboratoires Saint George	مختبرات سان جورج	زحلة
Araibi Medical Laboratories	مختبرات العربي الطبية	رياق