


غرفة العمليات الوطنية لإدارة الكوارث
تقرير يومي حول COVID-19

وقت صدور التقرير: 19:30

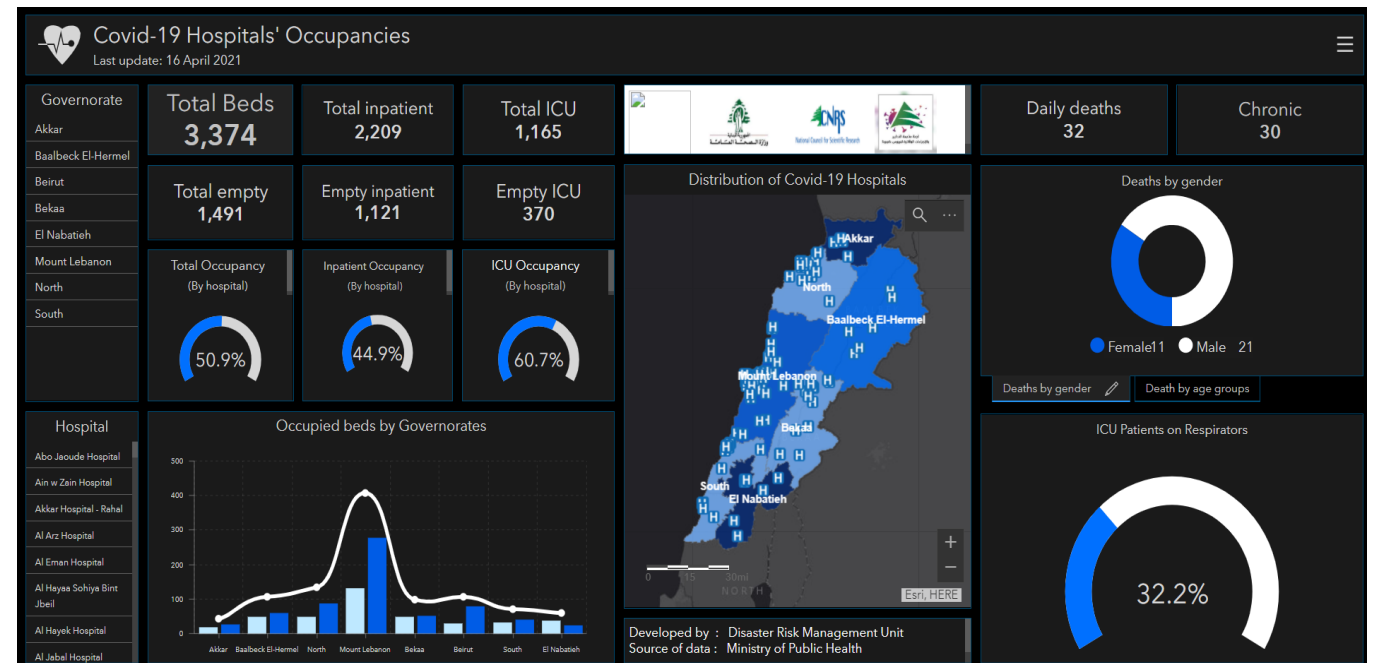
تقرير رقم: 394

التاريخ: الأربعاء 21 نيسان 2021

433,987 حالة شفاء		7,027 حالة وفاة		515,088 مجموع الإصابات منذ 2020/2/21		2,082 حالة جديدة	
1,439 حالة شفاء جديدة		32 حالة وفاة جديدة		5,145 وافدين		2,072 مقيمين	
1,606 حالة استشفاء				74,074 حالة نشطة		2,684 حالة في القطاع الصحي	
196 حالة على التنفس الاصطناعي		0 حالة جديدة في العناية المركزة		721 حالة في العناية المركزة		885 حالة استشفاء متوسطة	
72,468 حالات في العزل المنزلي				2 حالات جديدة في القطاع الصحي		13.2% نسبة الفحوصات الإيجابية لكل 100 فحص خلال الـ 14 يوم المنصرمة	
 <p>الواقع الوبائي في لبنان مقارنة بالعالم</p>				3,886,089 العدد التراكمي لفحوصات كورونا منذ 21 شباط 2020		<p>التلقيح ضد كوفيد-19</p>	
143,722,352		515,088		1,809 فحوصات الوافدين عبر المطار والمعابر الحدودية		<p>جرعة ثانية</p>	
3,061,311		7,027		16,230 فحوصات للمقيمين خلال 24 ساعة المنصرمة		<p>جرعة أولى</p>	
2.13%		1.36%				<p>134,684 تراكمي</p>	
122,093,620		433,987				<p>4,771 ليوم أمس</p>	
						<p>253,853 تراكمي</p>	
						<p>6,893 ليوم أمس</p>	

المراجع: المعلومات الصادرة عن وزارة الصحة العامة

عدد الأسرة المتوافرة للمصابين بفيروس كورونا ونسبة الإشغال (خلال الـ 24 ساعة المنصرمة)



للاطلاع يومياً على كافة تفاصيل توزع الأسرة المتوافرة لمرضى كوفيد-19 في مختلف المحافظات حسب المستشفيات عبر الكمبيوتر: <https://bit.ly/DRM-HospitalsOccupancy-PC>
عبر الهاتف: <https://bit.ly/DRM-HospitalsOccupancy-Mobile>

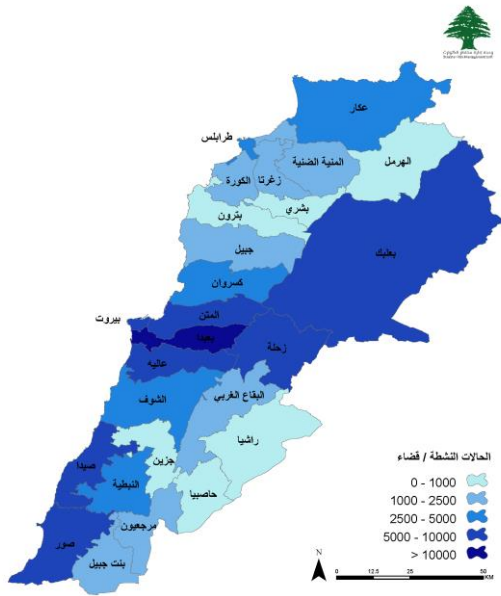
المراجع: المعلومات الصادرة عن وزارة الصحة العامة

يمكن الاطلاع على التقرير وكافة التعاميم الرسمية الصادرة على الرابط: <http://drm.pcm.gov.lb>

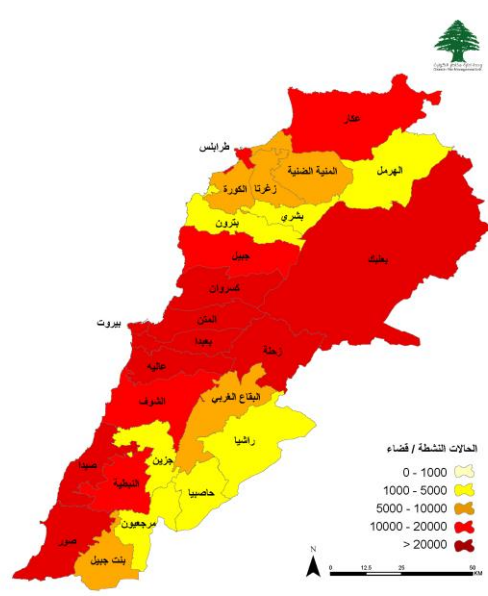
أو عبر وسائل التواصل الاجتماعي @DRM_Lebanon

توزع الحالات الإيجابية والحالات النشطة

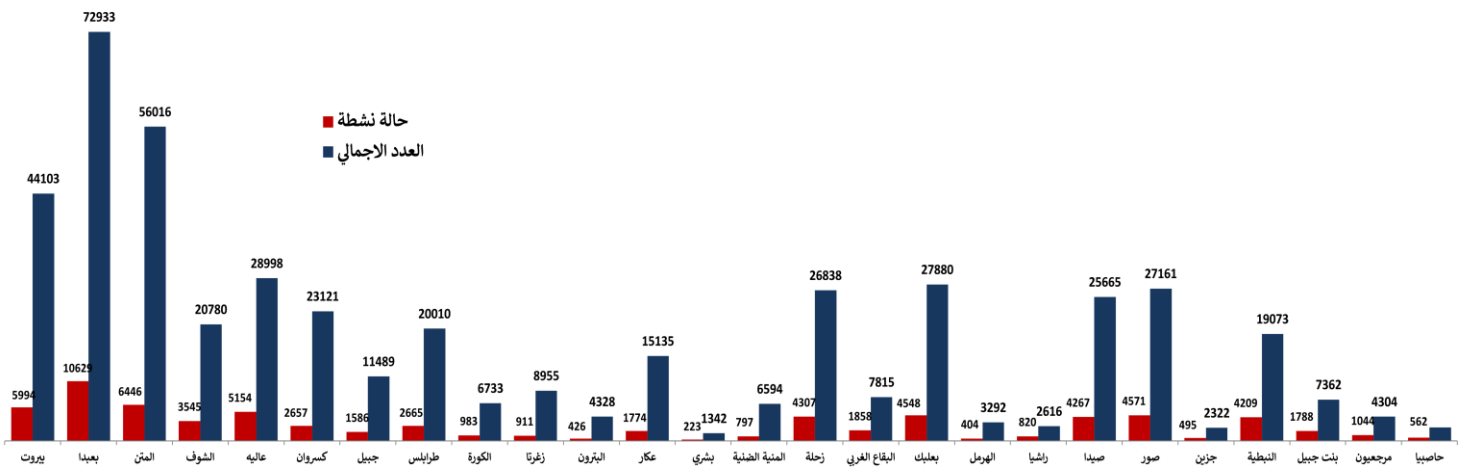
توزع الحالات النشطة



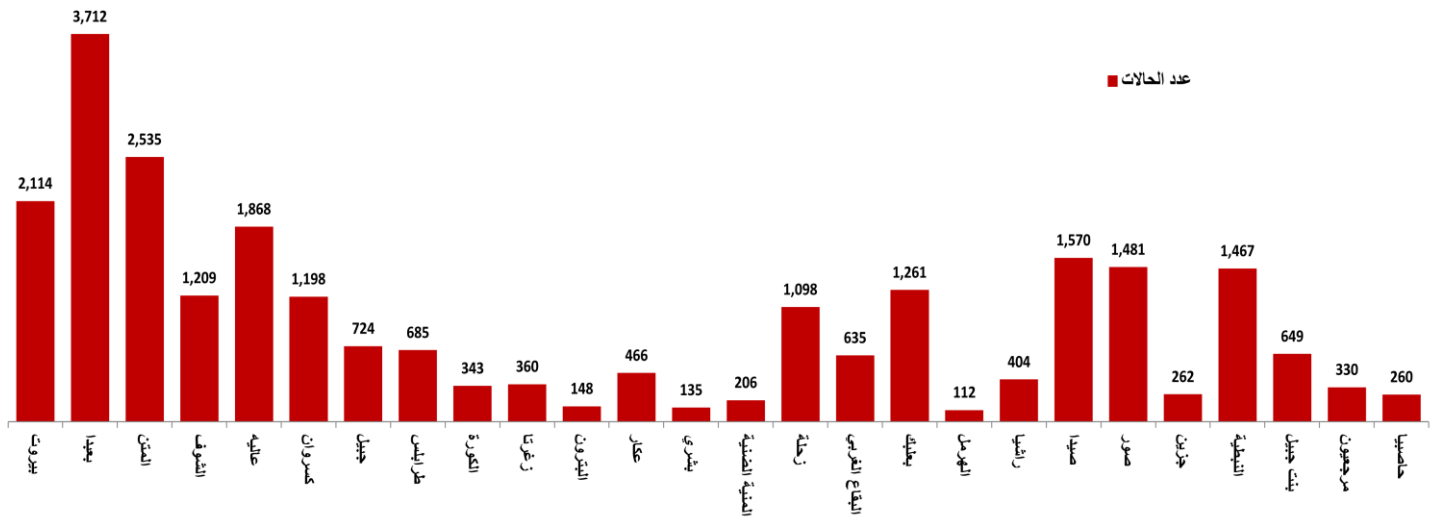
توزع الحالات الإجمالية



توزع الحالات التراكمية حسب الأفضية



عدد الحالات الإيجابية خلال الـ 14 يوم الماضية حسب الأفضية

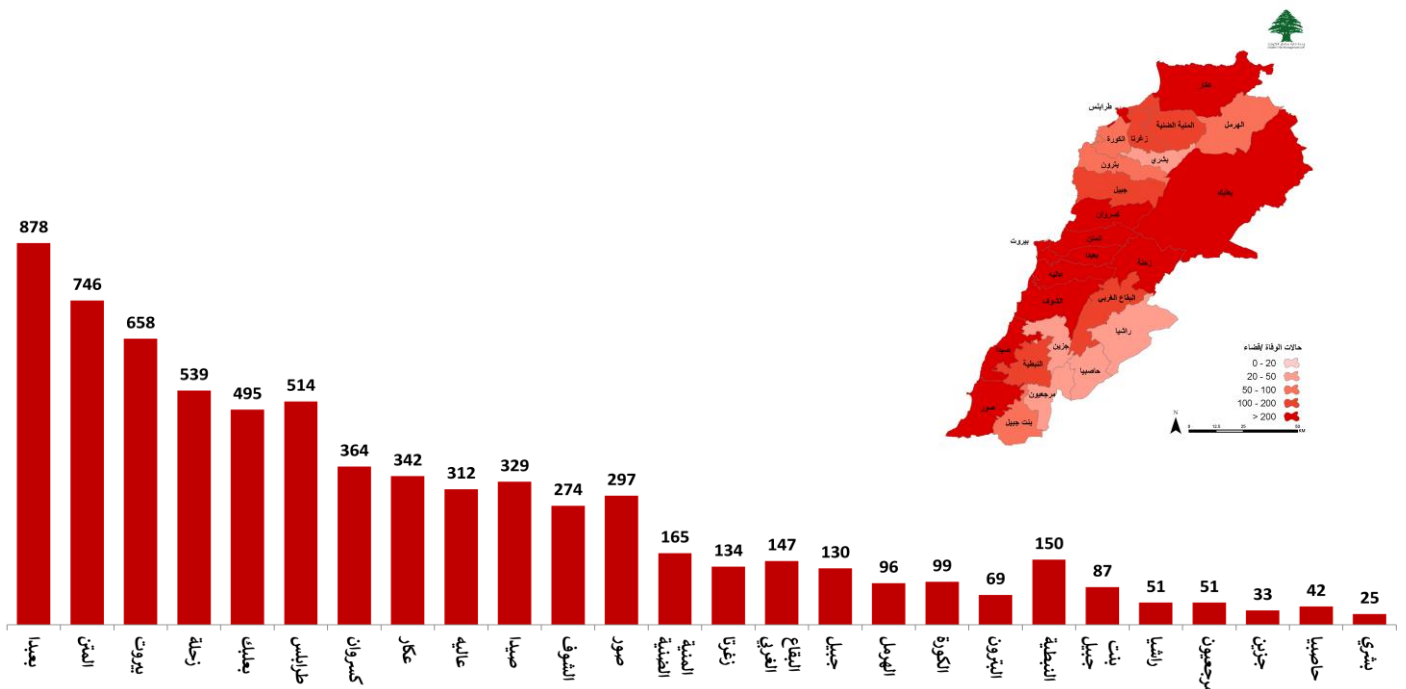


المرجع: المعلومات الصادرة عن وزارة الصحة العامة

يمكن الاطلاع على التقرير وكافة التعاميم الرسمية الصادرة على الرابط: <http://drm.pcm.gov.lb>

أو عبر وسائل التواصل الاجتماعي @DRM_Lebanon

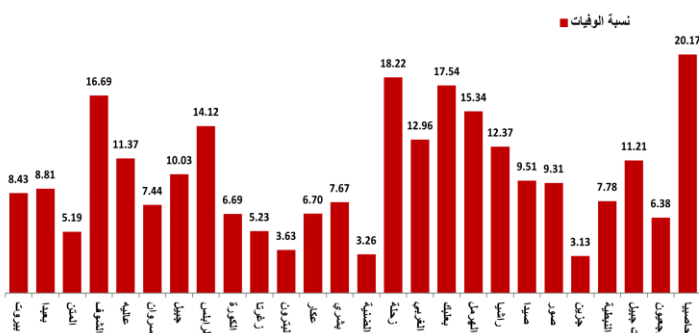
توزع حالات الوفاة



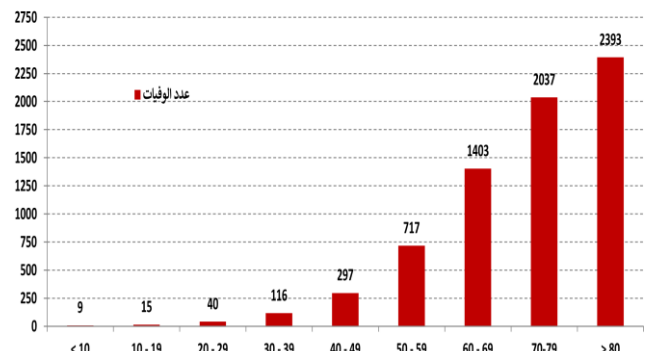
توزع حالات الوفاة حسب المستشفيات ومنطقة السكن

وجود امراض مزمنة	العمر	الجنس	السكن	المستشفى	#	وجود امراض مزمنة	العمر	الجنس	السكن	المستشفى	#
نعم	72	نكر	بعيدا	قلب يسوع	17	نعم	52	نكر	صيدا	الهمشري	1
نعم	73	نكر	بعلبك	دار الأمل	18	نعم	54	نكر	البقاع الغربي	جبل لبنان (الطوارئ)	2
نعم	73	نكر	زحلة	العسكري	19	كلا	58	نكر	المتن	الحايك	3
نعم	77	نكر	بعيدا	جبل لبنان	20	نعم	58	نكر	المتن	الشرق الأوسط	4
نعم	79	نكر	صيدا	التقيب	21	نعم	60	نكر	زحلة	شطورة	5
نعم	80	أنثى	بيروت	الجعيتاوي	22	نعم	62	أنثى	صيدا	حمود	6
نعم	80	أنثى	بيروت	المقاصد	23	نعم	67	نكر	جبيل	فتوح كسروان الحكومي	7
نعم	81	نكر	بعيدا	البرج	24	نعم	67	أنثى	زحلة	تعنايل	8
نعم	81	أنثى	صيدا	الهمشري	25	نعم	68	أنثى	زحلة	أطباء بلا حدود - بر الياس	9
نعم	83	أنثى	بيروت	رزق	26	نعم	68	نكر	بعيدا	سان جورج الحدث	10
نعم	86	أنثى	زحلة	الريان	27	نعم	69	أنثى	زحلة	رياض	11
نعم	86	نكر	عاليه	بشامون	28	نعم	70	أنثى	بعلبك	دار الأمل	12
نعم	90	نكر	البقاع الغربي	تعنايل	29	نعم	71	نكر	بيروت	المقاصد	13
نعم	92	نكر	بعيدا	قلب يسوع	30	نعم	71	نكر	جبيل	سيدة المعونات	14
نعم	92	نكر	الشوف	مزبود	31	نعم	71	نكر	طرابلس	دار الشفاء	15
نعم	95	نكر	الكورة	الكورة	32	نعم	72	أنثى	زحلة	الهراري الحكومي	16

نسبة الوفيات خلال الـ 14 يوم المنصرمة حسب الأفضية



توزع حالات الوفاة حسب الفئة العمرية

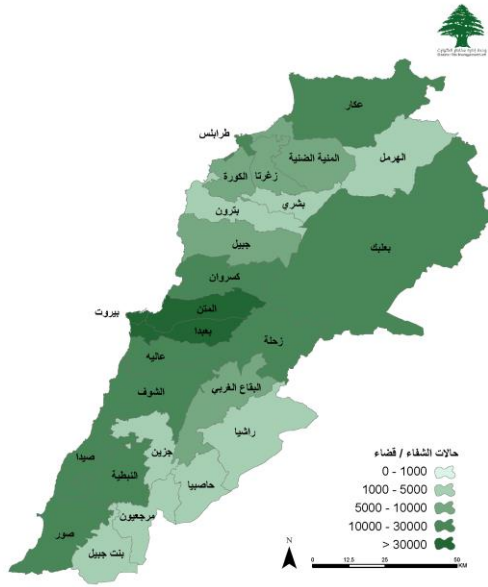


المرجع: المعلومات الصادرة عن وزارة الصحة العامة

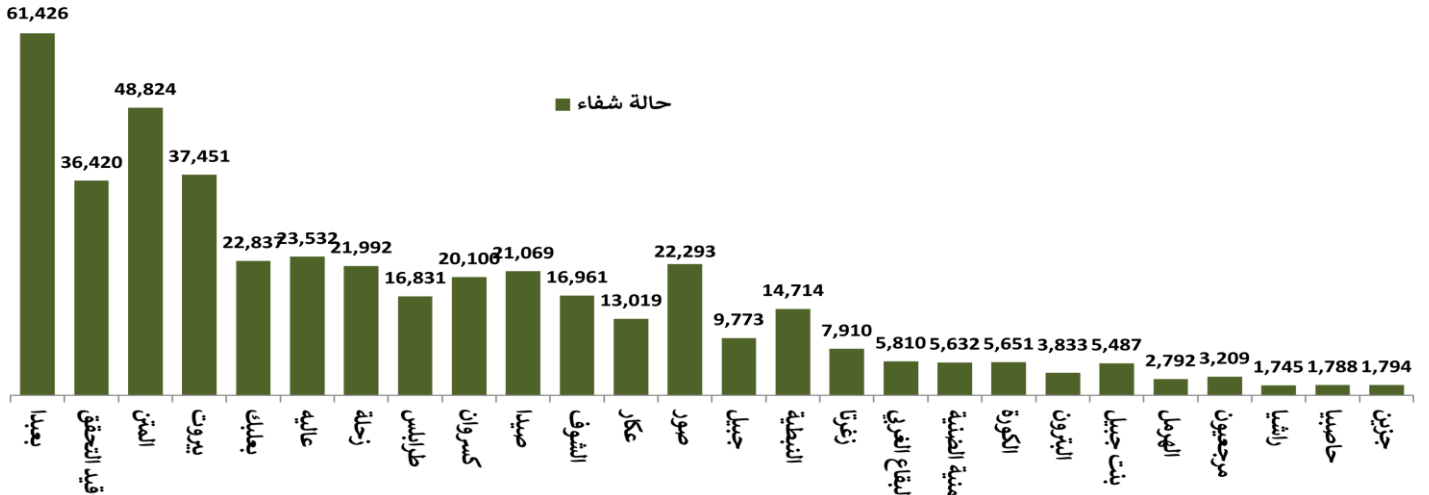
يمكن الاطلاع على التقرير وكافة التعاميم الرسمية الصادرة على الرابط: <http://drm.pcm.gov.lb>

أو عبر وسائل التواصل الاجتماعي @DRM_Lebanon

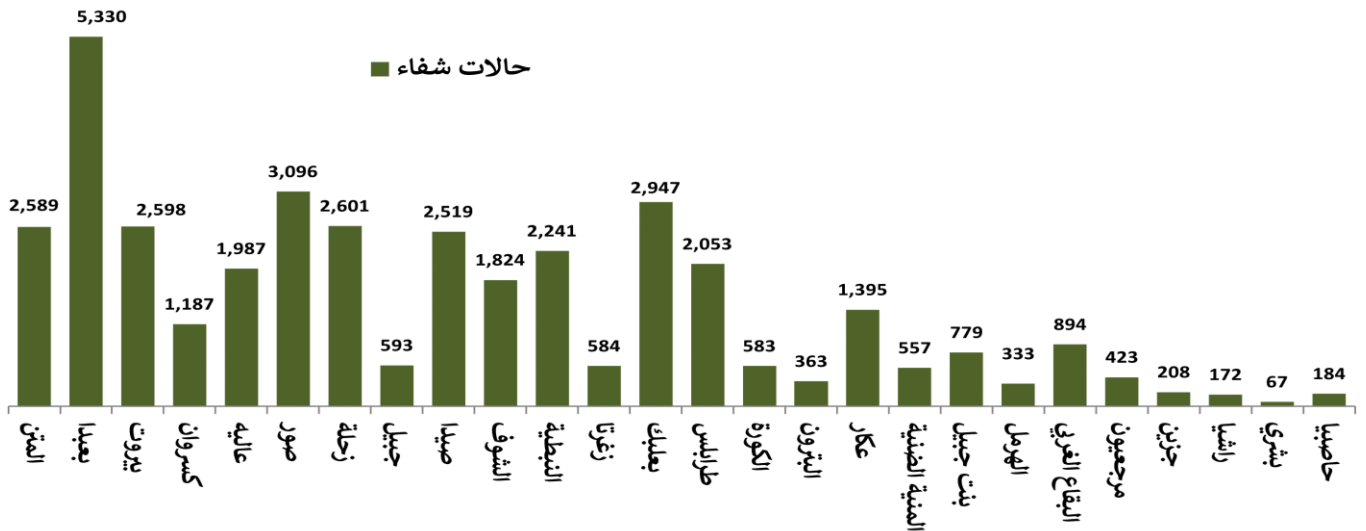
توزع حالات الشفاء



توزع حالات الشفاء التراكمية حسب الأفضية



عدد حالات الشفاء خلال الـ 14 يوم المنصرمة حسب الأفضية



المراجع: المعلومات الصادرة عن وزارة الصحة العامة

يمكن الاطلاع على التقرير وكافة التعاميم الرسمية الصادرة على الرابط: <http://drm.pcm.gov.lb>

أو عبر وسائل التواصل الاجتماعي @DRM_Lebanon

متابعة طلبات تنقل المواطنين خلال فترة الإغلاق الكامل وفق آلية طلب الأذونات

sms received 0 Count	77 طلب إذن خاص للتنقل
sms good format 75 sms - Count	0 Count
sms state 75 Count - قيد المراجعة	77 عدد
sms received (unique) 0 Unique count of sms_received_phone.keyword	65 Unique count of curfew_mobility_request_mobile_number.keyword

عدد الساعات المسموح Time Limit	الخيارات المتاحة Options	الرمز Code
1	فرن	1
2	صينلة	2
4	عبادة طبية أو مختبر طبي	3
8	مستشفى	4
2	صينلة زراعية وبيطرية	5
3	عبادات بيطرية	6
1	شراء صينلة وألوان مطبخ وألوان مراكز التوزيع	7
2	مكتب صيرفة وتحويل أموال	8
4	شركة شحن وتخليص بضائع	9
4	كاشير / ضمان اجتماعي / تعاونية موظفي الدولة / مؤسسات ضمان	10
1	محطة محروقات	11
4	مركز طلب تأجير سيارات معتمدة لدى السلطات الأجنبية في لبنان	12
2	محطة وشركة تعبئة وتوزيع الغاز	13
6	المطار: استقبال مسافر	14
4	إيصال مسافر	15
1	فندق وشقق مطروحة	16
8	مراشد نزل	17
	حبر نلشد حد	17



القرار رقم 26/م ص تاريخ 2021/1/11 - طلب إذن انتقال الأشخاص غير المشمولين باستثناءات الإغلاق العام:
عبر الموقع الإلكتروني COVID.PCM.GOV.LB أو إرسال رسالة نصية على 1120

المنصة الإلكترونية لتسجيل أخذ اللقاح المضاد لفيروس كورونا

عبر الموقع: <https://covax.moph.gov.lb> أو عبر الخط الساخن: 1214

- المراكز المحددة من قبل وزارة الصحة العامة التي ستتاح فيها اللقاحات خلال المرحلة الأولى من التلقيح هي:
- مستشفى رفيق الحريري الجامعي
 - مستشفى أو تيل ديو
 - مستشفى رزق
 - مستشفى الروم
 - مستشفى الجامعة الأميركية
 - مستشفى البوار الحكومي
 - مستشفى الزهراء
 - مستشفى ضمير الحكومي
 - مستشفى بعيدا الحكومي
 - مستشفى الرسول الأعظم
 - مستشفى عين وزين
 - مستشفى زحلة الحكومي
 - مستشفى طرابلس الحكومي
 - مستشفى حليا الحكومي
 - مستشفى صيدا الحكومي
 - مستشفى الرئيس نبيه بري الحكومي
 - مستشفى تبتين الحكومي
 - مستشفى المعونات

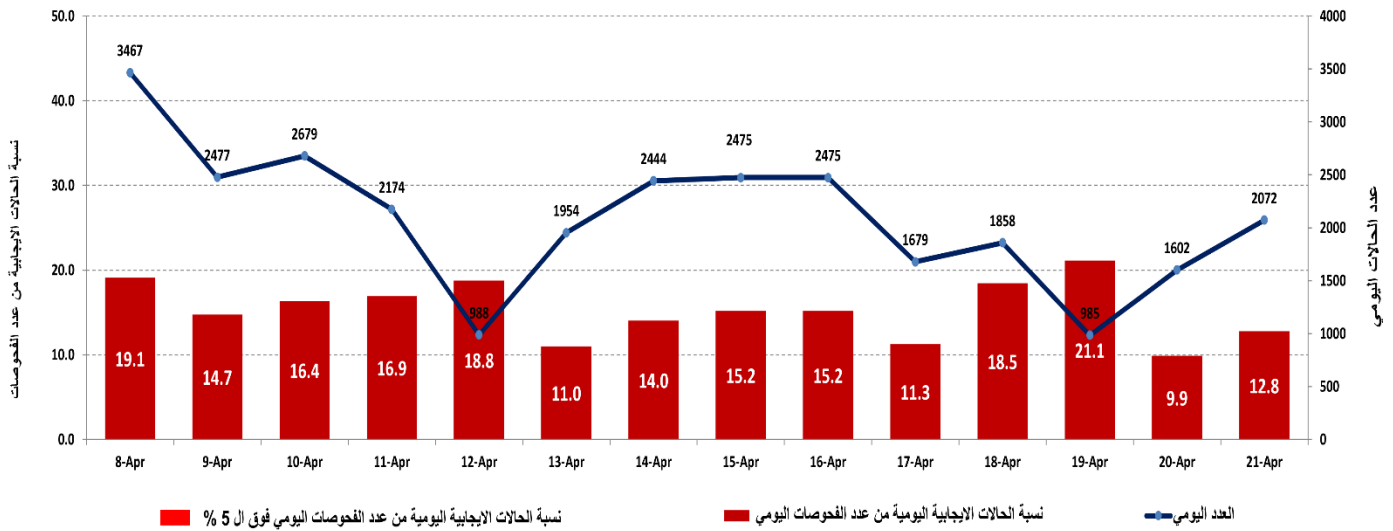
الحملة الوطنية للتوعية حول اللقاح المضاد لفيروس كورونا (أسئلة وأجوبة)



يمكن الاطلاع على التقرير وكافة التعاميم الرسمية الصادرة على الرابط: <http://drm.pcm.gov.lb>

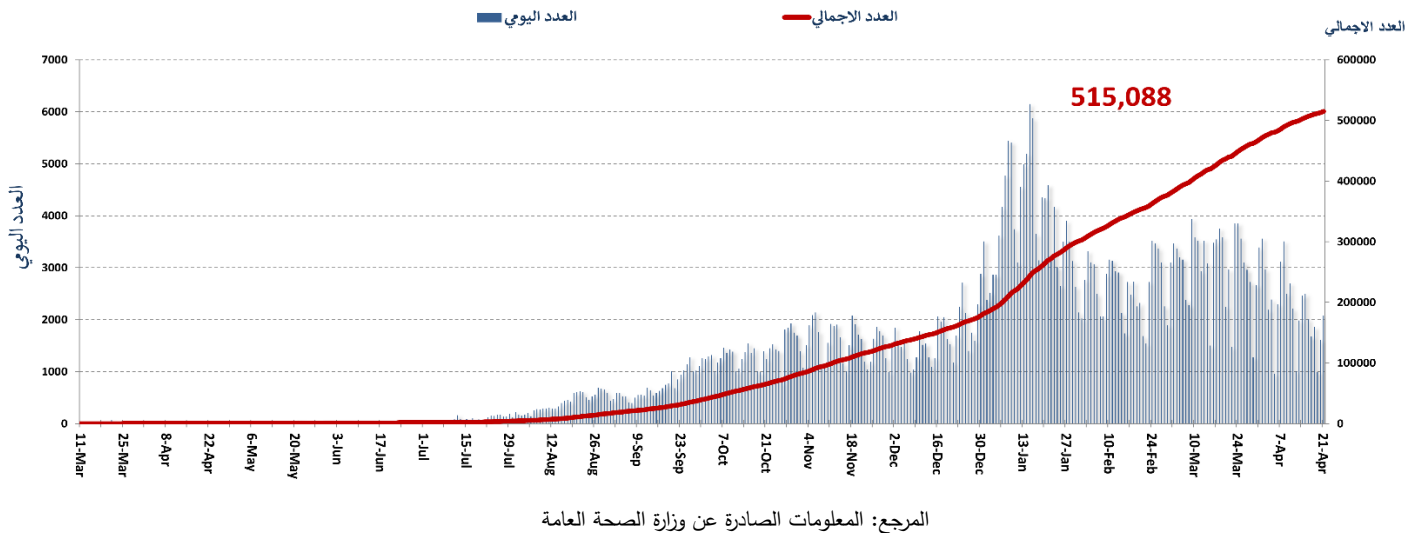
أو عبر وسائل التواصل الاجتماعي @DRM_Lebanon

نسبة الحالات الإيجابية من عدد الفحوصات اليومية خلال الـ 14 يوم الماضية



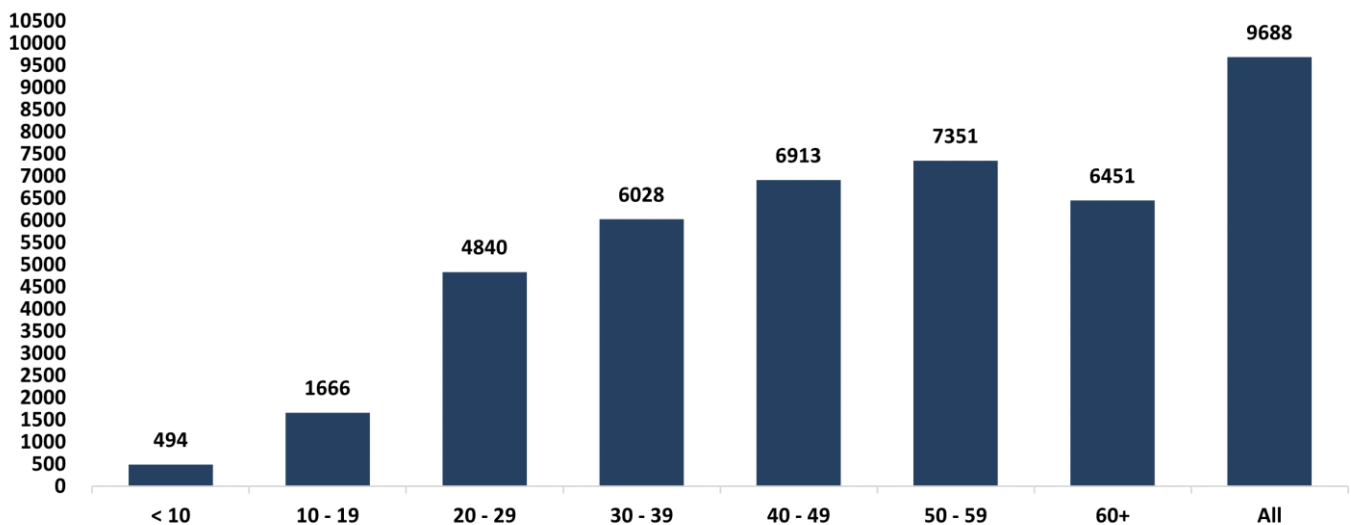
المراجع: المعلومات الصادرة عن وزارة الصحة العامة

المنحنى الوبائي حسب عدد الحالات اليومية



المراجع: المعلومات الصادرة عن وزارة الصحة العامة

توزيع الحالات حسب العمر



المراجع: المعلومات الصادرة عن وزارة الصحة العامة

يمكن الاطلاع على التقرير وكافة التعميمات الرسمية الصادرة على الرابط: <http://drm.pcm.gov.lb>

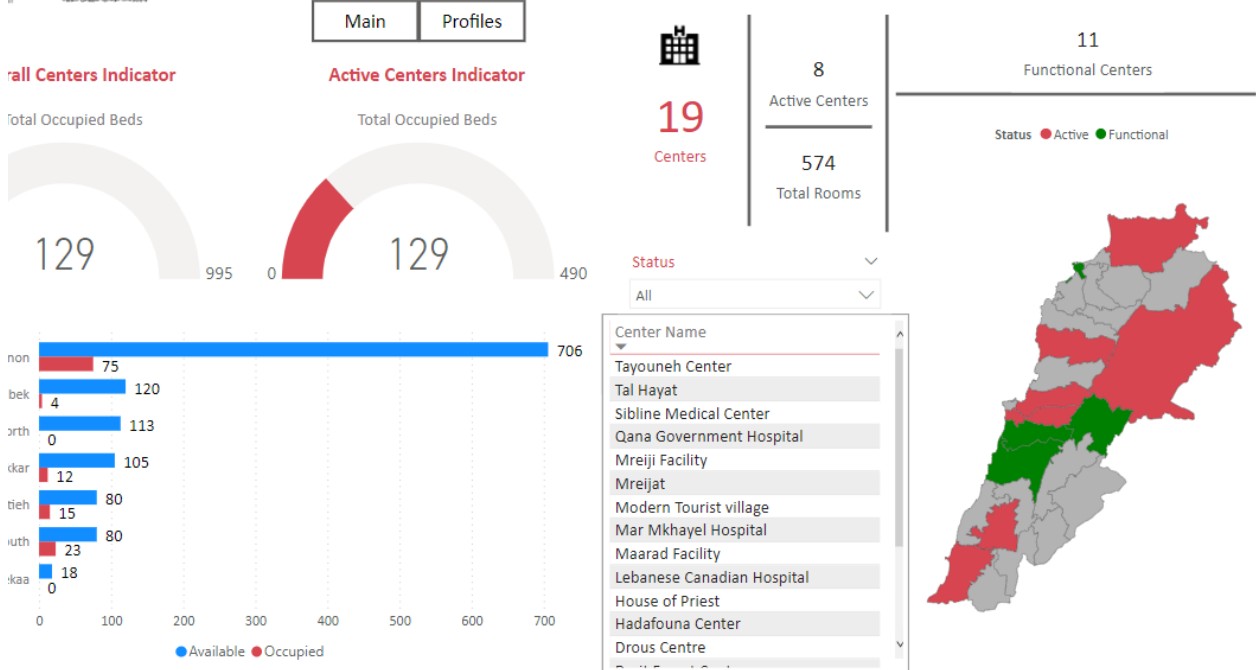
أو عبر وسائل التواصل الاجتماعي @DRM_Lebanon



ISOLATION CENTERS PROFILES

Last Updated:

Thursday, April 15, 2021



المزيد من المعلومات حول توزع مراكز العزل ونسبة إشغالها، الدخول على الرابط التالي: <http://bit.ly/DRM-IsolationCentersProfiles>

ملاحظة: تم تجهيز هذه المراكز بالتعاون بين اللجنة الوطنية لمتابعة التدابير والإجراءات الوقائية لمواجهة فيروس كورونا والمحافظين والبلديات، برنامج الأمم المتحدة الإنمائي، منظمة الصحة العالمية، منظمة اليونيسيف، وزارة الصحة العامة، نقابة الممرضات والممرضين في لبنان، نقابة الاختصاصيين في العمل الاجتماعي.

الإجراءات قيد التنفيذ خلال الـ 24 ساعة المنصرمة

وزارة الصحة العامة

- أطلق وزير الصحة العامة ووزير التربية والتعليم العالي حملة التلقيح لأساتذة وموظفي وطلاب اللبنانية في مجمع بيار الجميل الجامعي.
- قام وزير الصحة العامة بجولة ميدانية على عدد من بلدات عكار، وعين عددا من المواقع المقترحة من البلديات بهدف انشاء مستشفى حكومي بهبة مقدمة من دولة الكويت لهذه المنطقة.

الصليب الأحمر اللبناني

عدد الحالات التي تم نقلها إلى المستشفيات	عدد مراكز الإسعاف التي تستجيب	عدد فحوصات PCR التي تم نقلها	عدد فحوصات PCR التي تم نقلها	عدد المتدربين على إعداد خطط استجابة محلية	عدد متطوعي الصليب الأحمر المدرب على التوعية	عدد الملتصقات والمنشورات التي تم توزيعها	عدد المرافق التي تم تعقيمها
27,569 (88 حالة جديدة)	48	91,252 (234 فصفاً جديداً)	48	8,915	8,920	1,274	6,223 (مستفيداً واحداً جديداً)
عدد المستفيدين من حلقات التوعية	عدد المتدربين على إدارة مراكز الحجر الصحي	عدد المتطوعين المدربين على نقل فحوصات PCR	عدد المسعفين المدربين	عدد المتدربين على إقامة حملات توعية	عدد المتطوعين الجامعيين المدربين على إجراءات الوقاية في الشركات	عدد المستفيدين من المنصات الإلكترونية	عدد المستفيدين من حملات متابعة إجراءات الوقاية
147,252 (10 مستفيدين جدد)	عدد المتدربين على إدارة مراكز الحجر الصحي	1498	8,915	550	1025	1,274	241,227

الأجهزة الأمنية والعسكرية

الإجراءات التي تم التبليغ عنها خلال الـ 24 ساعة المنصرمة

الجهة	الإجراءات التي تم التبليغ عنها خلال الـ 24 ساعة المنصرمة																
الجيش	- توزيع مساعدات اجتماعية (400 ألف ليرة لبنانية) ومساعدات غذائية في كافة المناطق اللبنانية عبر مكتب التعاون العسكري المدني CIMIC. - موازرة الأجهزة الأمنية في تطبيق القرارات الصادرة عن مجلس الوزراء. - تفريق التجمعات وتوجيه المواطنين لضرورة الالتزام بالتدابير الوقائية.																
المديرية العامة لقوى الأمن الداخلي	- تسطير 45,987 محضراً بحق المخالفين لقرارات الإغلاق منذ 2021/1/14.																
المديرية العامة للأمن العام	- الإفادة عن عدد الحالات الإيجابية الجديدة في مختلف المحافظات والحالات في الحجر المنزلي. - متابعة الإجراءات المعتمدة على الحدود الجوية والبرية والبحرية بالتعاون مع فرق وزارة الصحة العامة.																
المديرية العامة لأمن الدولة	- تسيير دوريات في مختلف المحافظات وإقامة نقاط مراقبة ثابتة ومتحركة لمتابعة تنفيذ قرار الإغلاق العام وتحرير مخالفات بحق المخالفين بالتعاون مع البلديات وتنبيه المواطنين للالتزام بالتدابير الوقائية. - التبليغ عن نسبة الالتزام بقرار التعبئة العامة في المحافظات التي جاءت على النحو التالي خلال الـ 48 ساعة المنصرمة:																
	<table border="1"> <thead> <tr> <th>بيروت</th> <th>الجنوب</th> <th>الشمال</th> <th>عكار</th> <th>البقاع</th> <th>النيطية</th> <th>بعلبك الهرمل</th> <th>جبل لبنان</th> </tr> </thead> <tbody> <tr> <td>25%</td> <td>25%</td> <td>15%</td> <td>10%</td> <td>25%</td> <td>20%</td> <td>10%</td> <td>20%</td> </tr> </tbody> </table>	بيروت	الجنوب	الشمال	عكار	البقاع	النيطية	بعلبك الهرمل	جبل لبنان	25%	25%	15%	10%	25%	20%	10%	20%
بيروت	الجنوب	الشمال	عكار	البقاع	النيطية	بعلبك الهرمل	جبل لبنان										
25%	25%	15%	10%	25%	20%	10%	20%										

وزارة الأشغال العامة والنقل

مطار رفيق الحريري الدولي (خلال الـ 24 ساعة الماضية)

الرحلات القادمة		الرحلات المغادرة	
عدد الرحلات	39	عدد الرحلات	41
عدد الوافدين	2494	عدد الوافدين	2727

المرفأى (خلال الـ 24 ساعة الماضية)

المرفأ	السفن القادمة		السفن المغادرة	
	العدد	قادمة من	العدد	الوجهة
بيروت	1	Melitta	1	تاسوكو
طرابلس	1	جدة	1	طرسوس
	1	بيروت	1	اسكندرون
	1	الجزائر	2	
	1	أوكرانيا		
	1	الدخيلة		
المجموع	4		5	

قرارات / إجراءات عامة

- صدر عن المديرية العامة للطيران المدني في وزارة الأشغال العامة والنقل التعميم رقم 2/15 بتاريخ 15 نيسان 2021 حول الإجراءات المتعلقة بالركاب القادمين إلى لبنان، طلب بموجبه من جميع شركات الطيران وشركات الخدمات الأرضية العاملة في مطار رفيق الحريري الدولي في بيروت، ابتداء من 2021/4/17، إعفاء الركاب القادمين إلى لبنان والذين مرّ على تلقيهم الجرعة الثانية من لقاح COVID-19 فترة لا تقل عن 15 يوماً من إجراء فحص PCR في الدول القادمين منها، على أن يخضعوا لفحص PCR عند وصولهم إلى المطار في بيروت وفق الآلية المحددة في التعميم رقم 2/7. ويطبّق هذا التعميم على الركاب الذين تلقوا الجرعة الثانية من اللقاح في لبنان أو في إحدى الدول التالية: الولايات المتحدة الأمريكية، كندا، استراليا، نيوزلندا، دول أوروبا، مصر، الجزائر، المغرب وتونس.
- أعلن وزير التربية والتعليم العالي العودة الى التعلّم المدمج بدوامي قبل الظهر وبعده بدءاً من 21 نيسان 2021 لتلاميذ شهادة الثانوية العامة وفي 5 ايار 2021 للشهادات المتوسطة والروضات. كما تقرر إجراء الامتحانات الرسمية للشهادة الثانوية العامة بجميع فروعها يوم الاثنين في 26 تموز 2021، وسيتم تحديد المواد المطلوبة لكل فرع من الفروع العامة والمواد الاختيارية.
- صدر عن وزارة التربية والتعليم العالي القرار رقم 112/م/2021 بتاريخ 15 نيسان 2021 المتعلق بإجراء الامتحانات الرسمية لصفوف شهادة الثانوية العامة بفروعها الأربعة للعام الدراسي 2020-2021. للاطلاع على كامل القرار: <http://drm.pcm.gov.lb>
- صدر عن اجتماع لجنة متابعة التدابير والإجراءات الوقائية لفيروس كورونا بتاريخ 14 نيسان 2021 التوصية التالية:
 - استئناف النشاط في القطاع التربوي بكافة فروع ومراحل (التعليم العام، التعليم المهني والتقني والتعليم العالي) بشكل تدريجي ضمن منهج مدمج يراعي كافة التدابير والإجراءات الوقائية لفيروس كورونا عملاً بالدليل الصحي المعمّم بهذا الخصوص ووفقاً لمراحل زمنية تحددها وزارة التربية والتعليم العالي.
 - ملاحظة:** يمكن الاطلاع على التفاصيل على الرابط: <http://drm.pcm.gov.lb>
- صدر عن وزارة الداخلية والبلديات المذكورة رقم 23/م/2021 بتاريخ 12 نيسان 2021 حول الشروط والتعليمات المتعلقة بالترخيص للهيئات والجمعيات الخيرية بتوزيع الطعام خلال شهر رمضان المبارك استناداً إلى البند الأول من توصيات لجنة متابعة التدابير والإجراءات الوقائية لفيروس كورونا الصادرة بتاريخ 2021/4/7. تضمنت المذكورة ما يلي:
 - التعليمات والشروط التي تطبق على الهيئات والجمعيات الخيرية التي تقوم بتوزيع وجبات الإفطار على الصائمين.
 - آلية استحصال الهيئات والجمعيات الخيرية على إذن خاص من وزارة الداخلية والبلديات لتوزيع الطعام.
 - تشدد المديرية العامة للأمن الداخلي بمراقبة تقيّد الهيئات والجمعيات الأهلية بالشروط والتعليمات الصادرة في القرار وتنظيم محاضر ضبط بحق المخالفين.
- بيان صادر عن غرفة العمليات الوطنية بتاريخ 2021/4/12 إحقاقاً للبيان المعمّم بتاريخ 2021/4/10 وتنفيذاً لمرسوم تمديد التعبئة العامة في مواجهة فيروس كورونا لغاية 2021/9/30، المتعلق بإضافة القطاعات التالية التي يسمح لها بالعمل خلال مدة حظر الخروج والولوج إلى الشوارع والطرق ومستند التجوّل للعاملين فيها (إذن عمل الشركة من المنصة مع بطاقة الهوية الشخصية):
 - مصانع معدات الوقاية الشخصية (الكمامات، PPEs، ...)، شركات الوساطة المالية، مصانع المواد الغذائية على أنواعها، مصانع الأدوية والمستلزمات الطبية، مراكز تعبئة وتوزيع الأوكسجين، صناعة الملابس الطبية والصناعية للقطاعات المستنناة، صناعة الألبسة والأحذية والجلود (البسة، أحذية طبية، كمامات)، مصانع مواد التعقيم والتنظيف، صناعة الآلات، والمعدات، والتجهيزات الإلكترونية والكهربائية، مصانع إعادة التدوير، موزعو مواد التعقيم والتنظيف، الشركات الأمنية وشركات نقل الأموال، عناصر صيانة (مصاعد، أجهزة طبية، انترنت، مولدات كهربائية، كابلات، آلات ومعدات المصانع وشركات الانترنت).
- نشرت وزارة الإعلام عبر موقعها الإلكتروني، لائحة جديدة تتضمن 51 سؤالاً وجواباً حول لقاح كورونا وضعت بالتعاون بين وزارتي الصحة العامة والإعلام ومنظمتي الصحة العالمية واليونيسف. تتضمن اللائحة:
 - معلومات عامة حول اللقاحات المضادة لكورونا، ومدى فاعليتها، وعوارضها الجانبية، والوقت الذي تستلزمه كي تؤمن حماية لمن تلقى اللقاح.
 - معلومات حول لقاح "استرازينيكا" والتأكيد على أنه آمن وفعال ولا يتسبب بتخثرات دموية.
 - معلومات حول الاختلاف بين اللقاحات، وفعاليتها ضد الطفرات الجديدة من فيروس كوفيد-19 المتحول.
 - معلومات حول آلية شراء اللقاحات وتخزينها وتوزيعها والرقابة على جودتها.
 - معلومات حول إمكانية حصول الحالات الخاصة كالنساء الحوامل والمرضعات والذين يعانون من أمراض مزمنة على اللقاح المضاد لكورونا، وتأثير اللقاح على الحمل والخصوبة.

ملاحظة: يمكن إيجاد الأسئلة والأجوبة كافة على الرابط: <https://corona.ministryinfo.gov.lb>

- بيان صادر عن غرفة العمليات الوطنية لإدارة الكوارث في السراي الكبير بتاريخ 2021/4/10 سندا لمرسوم تمديد التعبئة العامة في مواجهة فيروس كورونا لغاية 2021/09/30، وبعد تقييم الواقع الوبائي والإجراءات الواجب اتخاذها للحد من انتشار الفيروس، وبناءً على نسب انتشار الوباء المرتفعة في المحافظات عامة، لأخذ العلم:
 - التشديد على إلزامية وضع الكمامة تحت طائلة تسطير محاضر ضبط بحق المخالفين
 - منع الخروج والولوج إلى الشوارع والطرق اعتباراً من نهار الإثنين الواقع بتاريخ 2021/4/12 ولمدة شهر من الساعة التاسعة والنصف مساءً وحتى الخامسة فجراً من كل يوم حيث يحصر التجوّل خلال هذه المدة بالأشخاص الذين تمّ استنئناهم بموجب القرار 96/م ص تاريخ 2021/2/6 وفقاً للشروط المحددة في منته وللأشخاص الذين لا يشملهم الاستثناء الخاضعين لقرار الإغلاق بعد حصولهم على إذن تنقل من خلال الرابط covid.pcm.gov.lb وذلك للفئات التالية: الفنادق، المستشفيات وخدماتها المباشرة، الصيدليات، محطات المحروقات وأسواق الخضار والفواكه والأسماك
 - الطلب من المرجعيات الدينية الوطنية التحذير من معيّة عدم الالتزام بالتدابير والإجراءات الوقائية لفيروس كورونا مع ضرورة اتخاذها للإجراءات المشددة في دور العبادة أثناء إقامة الصلوات بنسبة 30% من قدرتها الاستيعابية

- يسمح للأشخاص بالانتقال من وإلى مطار بيروت الدولي خلال توقيت حظر الخروج والولوج إلى الشوارع والطرق بعد إبرازهم المستندات اللازمة (تنكرة سفر، بطاقة صعود إلى الطائرة، ...).
- يمنع إقامة الولائم، الخيم والإفطارات الرمضانية مع السماح للهيئات والجمعيات الخيرية بتوزيع الطعام والمأكولات بعد استحصالها على إذن من وزارة الداخلية والبلديات
- إن القطاعات التي يسمح لها بالعمل خلال مدة حظر الخروج والولوج إلى الشوارع والطرق وتوقيت عملها ومستند التحوّل للعاملين فيها مذكورة في الجدول المرفق بالبيان. (يمكن الاطلاع على البيان بالتفصيل على الرابط: <http://drm.pcm.gov.lb>)

عند الشعور بأية عوارض، الاتصال مباشرة على الرقم الساخن لوزارة الصحة العامة: 1214 أو 01/594459



المختبرات التي لم تلتزم بالإجراءات المعتمدة من قبل وزارة الصحة العامة خلال الـ 24 ساعة المنصرمة

المختبرات التي لم تحدد القضاء (خلال الـ 24 ساعة المنصرمة)

عدد الحالات الإيجابية دون تحديد القضاء	المختبرات / المستشفيات
17	مستشفى رفيق الحريري الجامعي
12	مختبرات الأمن العام
4	مستشفى جبل لبنان
2	مستشفى رزق
1	مركز النقاء الطبي
1	مستشفى سان جوزف - أشرفية
1	مستشفى الوردية
1	مستشفى راغب حرب
1	مختبرات INOVIE
1	مستشفى الساحل
1	مختبرات CEMA
1	مستشفى الجعيتاوي

المختبرات التي لم تحدد مكان السكن (خلال الـ 24 ساعة المنصرمة)

عدد الحالات الإيجابية دون تحديد مكان السكن	المختبرات / المستشفيات
19	مختبرات INOVIE
17	مستشفى رفيق الحريري الجامعي
12	مختبرات الأمن العام
9	مركز الأطباء
8	مستشفى حمود
7	مستشفى راغب حرب
4	مستشفى جبل لبنان
2	مستشفى القلب الأقدس
2	مستشفى سان جوزف - أشرفية
2	مستشفى الجعيتاوي
2	مستشفى رزق
1	مركز النقاء الطبي
1	مستشفى فؤاد خوري
1	مستشفى الوردية
1	مستشفى سبلين الحكومي
1	مستشفى عين وزين
1	مختبرات عقيقي وبولس
1	مختبرات العائلة
1	مختبرات المشرق
1	مستشفى الساحل
1	مختبرات CEMA

المختبرات التي لم تحدد رقم الهاتف (خلال الـ 24 ساعة المنصرمة)

عدد الحالات الإيجابية دون تحديد رقم الهاتف	المختبرات / المستشفيات
4	مستشفى رزق
1	مستشفى رفيق الحريري الجامعي
1	مستشفى دار الأمل

المرجع: المعلومات الصادرة عن وزارة الصحة العامة

يمكن الاطلاع على التقرير وكافة التعاميم الرسمية الصادرة على الرابط: <http://drm.pcm.gov.lb>

أو عبر وسائل التواصل الاجتماعي @DRM_Lebanon

اللائحة المحدثة للمختبرات المعتمدة من قبل وزارة الصحة العامة لإجراء فحوصات الـPCR

المختبرات الحكومية المؤهلة لإجراء التشخيص المخبري لفيروس كورونا بطريقة الـPCR-RT

المختبر	الموقع
RHUH	بيروت
HALBA Governmental Hospital	بيروت
TRIPOLI Governmental Hospital	طرابلس
BATROUN Governmental Hospital	البترون
Ftuh Kesserwan Gov. Hospital	كسروان
Seblin Governmental Hospital	سبلين
Saida Governmental Hospital	صيدا
NABIH BERRI Gov. Hospital	النبطية
TEBNIN Governmental Hospital	تبينين
BINT JBEIL Governmental Hospital	بنت جبيل
BAALBECK Gov. Hospital	بعلبك
Hermel Governmental Hospital	الهرمل
ELIAS EL HRAWI Gov. Hospital	زحلة
Baabda Governmental Hospital	بعيدا

المختبرات الخاصة المؤهلة لإجراء التشخيص المخبري لفيروس كورونا بطريقة الـPCR-RT

المختبر	الموقع
AUBMC	بيروت
Hôtel Dieu de France	بيروت
Laboratoires Rodolphe Mérieux (Université Saint-Joseph)	بيروت
George-Saint UMC Hospital	بيروت
General Makassed Hospital	بيروت
LAU Medical Center - Rizk Hospital	بيروت
CHU - Geitawi Libanais Hospital	بيروت
Hôpital Notre-Dame du Rosaire	بيروت
Clemenceau Medical Center (CMC)	بيروت
Doctors' Center	بيروت
Fontana Laboratories	بيروت
General Security Laboratories	بيروت
CEMA	بيروت
Ghorra-Jabre Laboratories	الأشرفية
Saint Marc Medical & Diagnostic Center	الأشرفية
PHD	بيروت
Saint Joseph Medical Center	بيروت
Dar al Hawraa Medical Center	بيروت
Bey Lab – Furn El Shubbek	فرن الشباك
Laboratoire Moderne (Modern Lab.- Berjaoui)	الغبيري
Sahel General Hospital (SGH)	الغبيري
Al Zahraa Hospital	الغبيري
Al Rassoul Al Aazam Hospital	برج البراجنة
Bahman Hospital	حارة حريك
National Diagnostic Services Company (NDSC)	حارة حريك
Center Diagnostic Medical	المربجة
ADC (Center Diagnostic American)	الجناح
Mount Lebanon Hospital	بعيدا
Hadath – George-Saint Hôpital	بعيدا
Laboratory Al Hadi	بعيدا
INOVIE	بعيدا
Molecular Biology and Cancer immunology Laboratory in LU	الحدث
Saint-Michel Lab	الضبية
Sacré - Coeur Hôpital	الحازمية
Clinigene	الحازمية
Dr. Samir Serhal Hospital	المتن
Life for Trans medical	المتن
Hopital St. Joseph	المتن
Haroun Hospital	الزلقا
	بصالييم
Bellevue Medical Center (BMC)	المنصورية
Haykal Albert Hôpital	الكورة
University of Balamand	الكورة
Centre Hospitalier du Nord (CHN)	زغرتا
Saydet Zghorta University Medical Center	زغرتا
Family Medical Center – Zghorta	زغرتا

Mazloum Hospital	مستشفى المظلوم	طرابلس
Al Mounla Hospital	مستشفى المنلا	طرابلس
Nini Hospital	مستشفى النيني	طرابلس
LMSE	مختبر ميكروبيولوجيا الصحة والبيئة، الجامعة اللبنانية	طرابلس
Islamic Charitable Hospital	المستشفى الإسلامي الخيري	طرابلس
Dar El Chifaa Hospital	مختبر مستشفى دار الشفاء	طرابلس
Secours des Dame-Notre – CHU	مستشفى سيده المعونات الجامعي	جبيل
Boulos & Akiki Lab	مختبر عققي وبولس	جبيل
Wakim Centre Médical	مختبر واكيم	جونية
Elite Medical Center	مختبر إيليت الطبي	جعبتا
Hospital Wzein Ain	مستشفى عين وزين	الشوف
Eva Lab	مختبر إيفا لاب	عرمون
UMC Hospital Hammoud	مستشفى حمود الجامعي	صيدا
Al Karim Medical Laboratory (KML)	مختبر الكريم	صيدا
Al Labib Medical Center	مركز لبيب الطبي	صيدا
	مختبر الـ Lebanese Diagnostic Center	صور
Family Medical Laboratories	مختبر العائلة	الغازية
Hospital Harb Ragheb Sheikh	مستشفى الشيخ راغب حرب	النيطية
SDC (Center Diagnostic Sabbah)	مختبر الصباح	النيطية
Al Salam Laboratories	مختبر السلام	النيطية
Hopital Du Secours Populaire	مختبر مستشفى النجدة الشعبية	النيطية
Jabal Amel Hospital	مستشفى جبل عامل	صور
Mashrek Diagnostic Center (MDC)	مختبر المشرق للتشخيص الطبي	صور
Dar Al Hikmah Hospital	مستشفى دار الحكمة	بعلبك
Hospital University Dar Al Amal	مستشفى دار الأمل الجامعي	بعلبك
Medical Care Laboratories - Baalbek	مختبرات العناية الطبية	بعلبك
Medical Care Laboratories - Labweh	مختبرات العناية الطبية	البويرة
Tal Chiha Hospital	مستشفى تل شيحا	زحلة
Hospital General Khoury	مستشفى خوري	زحلة
MCC (Center Care Medical)	مختبر ميديكال كير سنتر	زحلة
Hopital Libano-Francais	المستشفى اللبناني الفرنسي	زحلة
Hopital Reyak	مستشفى رياق	رياق

مختبرات المستشفيات العسكرية

Hôpital Central Militaire	المستشفى العسكري المركزي في بيروت	بيروت
المختبرات المؤهلة لأخذ عينات "المسحات الأنفية" بطريقة Drive-Thru		
Medical Diagnostic Treatment Center (MDTC)	مختبر ميديكال دياغنوستك تريتماننت سنتر (الحمراء)	بيروت
ALS CIC SAL Med-Lab	مختبر ميد لاب الحمراء – الجفونيور	بيروت
Itani Medical Laboratories	مختبرات عيتاني	بيروت
Sakiet Al Janzir Laboratories	مختبر ساقية الجنزير	بيروت
ABC Laboratories	مختبر أ ب سي	الأشرفية
Mouawad Medical Laboratory	مختبرات معوض الطبية	الشيح
Rihan Medical Center	مختبرات الريحان (د. فواد ريحان)	الشيح
United Healthcare Center	مختبرات المتحدة للرعاية الصحية	الشيح
Al Naqaa Medical Center	مختبر النقاء الطبي	الأوزاعي
Laboratoire le Boulevard	مختبرات البولفار	بدارو
CHU Al Yussef	مركز اليوسف الاستشفائي التعليمي	حلبا
Hopital El Koura	مستشفى الكورة	الكورة
Kesserwan Medical Center	مركز كسروان الطبي	كسروان
Lab Expert	مختبر إكسبرت لاب	المنصورية
Saint Elie Laborator	مختبر سانت ايلي	انطلياس
BMP Laboratory	مختبر ب م ب	ذوق مصبح
Laboratoire Dr. Elie Taleb	مختبر الدكتور ايلي طالب	جونية
MEMER Leb	مختبرات الشرق الأوسط للتحاليل الطبية	جونية
Family Clinic	مختبر فاميلي كلينيك	صيدا
First Lab	مختبر فيرست لاب	العاقبية
Riyad Medical Laboratories	مختبرات الرياض الطبية	جب جنين
ADC	مختبر مركز التشخيص الطبي	جب جنين
LAB Life	مختبر لايف لاب	بعلبك
Begaa Medical Lab	مختبر مركز البقاع الطبي	زحلة
Laboratoires Saint George	مختبرات السان جورج	زحلة
Araibi Medical Laboratories	مختبرات العربي الطبية	رياق
	مختبر مستشفى البقاع	البقاع

المرجع: المعلومات الصادرة عن وزارة الصحة العامة

يمكن الاطلاع على التقرير وكافة التعاميم الرسمية الصادرة على الرابط: <http://drm.pcm.gov.lb>

أو عبر وسائل التواصل الاجتماعي @DRM_Lebanon