

غرفة العمليات الوطنية لإدارة الكوارث - السراي الحكومي الكبير  
التقرير اليومي حول COVID-19



وقت صدور التقرير: 17:00

تقرير رقم: 063

التاريخ: الأربعاء 20 أيار 2020

<b>684</b> حالة نشطة (Active Cases)	
629 حالة في العزل المنزلي	55 حالة استشفاء
	51 حالة متوسطة
	4 حالات في العناية الفائقة

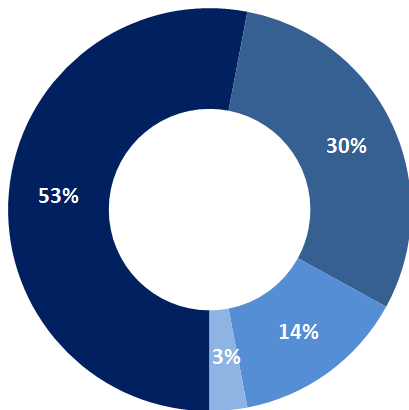
لبنان	عالمياً	
961	5,011,466	عدد الإصابات الإجمالي
26	325,458	عدد الوفيات
2.70%	6.49%	نسبة الوفيات
251	1,976,488	عدد حالات الشفاء

ملاحظة: آخر تحديث للمعلومات: 3:30 pm

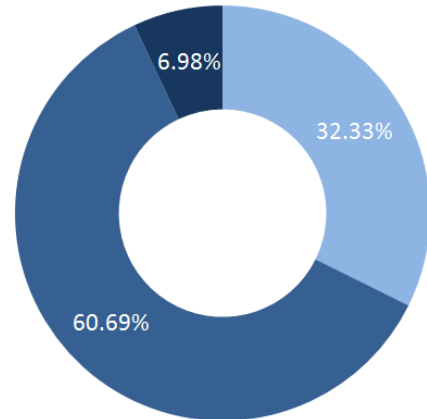
المرجع: المعلومات الصادرة عن وزارة الصحة العامة

<b>961</b> حالة تم تسجيلها منذ 2020/2/21	
150 وافدين	811 مقيمين
7 حالات جديدة	
3 وافدين	4 مقيمين
26 حالة وفاة	
251 حالة شفاء	
فحص كورونا في المختبرات منذ 2020/2/21	
فحص كورونا في المختبرات خلال الـ 24 ساعة المنصرمة	
فحص كورونا في المطار منذ 2020/4/5	
فحص كورونا في المطار خلال الـ 24 ساعة المنصرمة	
العدد الإجمالي لفحوصات كورونا منذ 2020/2/21	
54,945	
1,353	
9,992	
290	
64,937	

طريقة التعرض للعدوى بالفيروس



توزع الحالات حسب الوضع الصحي



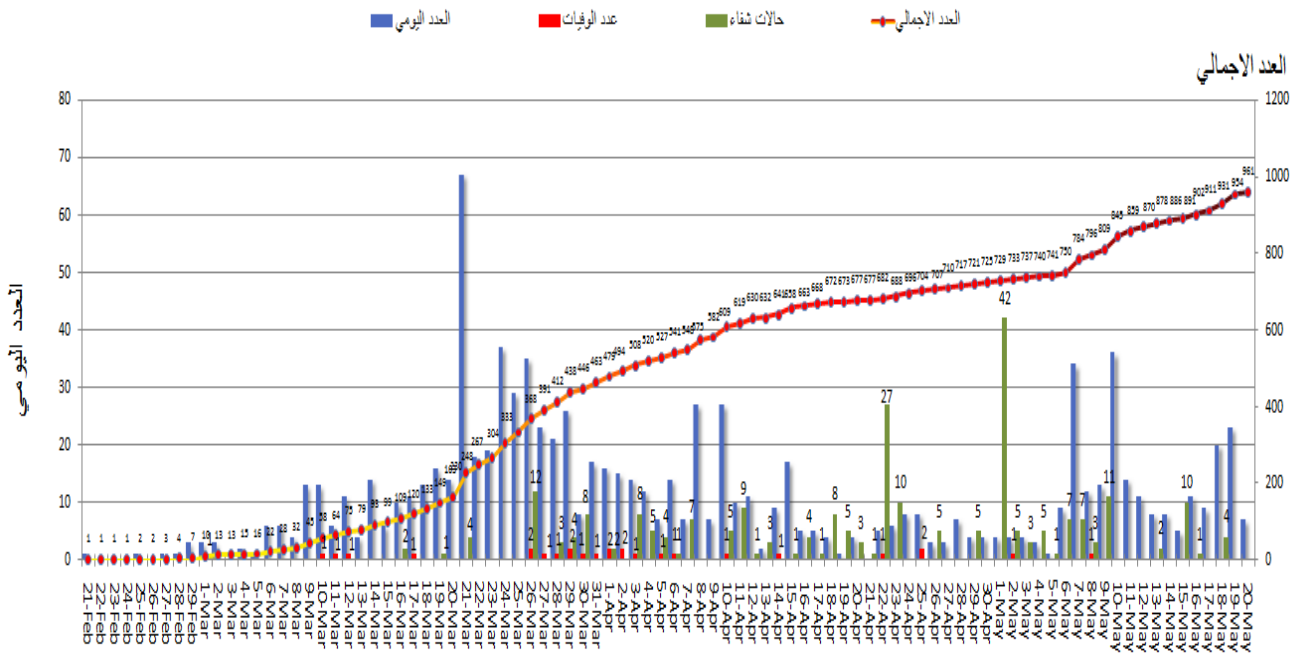
■ احتكاك مع حالة ايجابية ■ سفر ■ فقد التحقيق ■ غير معروف ■ حالات حرجة ■ حالات خفيفة و متوسطة ■ لا اعراض

المرجع: المعلومات الصادرة عن وزارة الصحة العامة

يمكن الاطلاع على التقرير وكافة التعاميم الرسمية الصادرة على الرابط: [drm.pcm.gov.lb](http://drm.pcm.gov.lb)

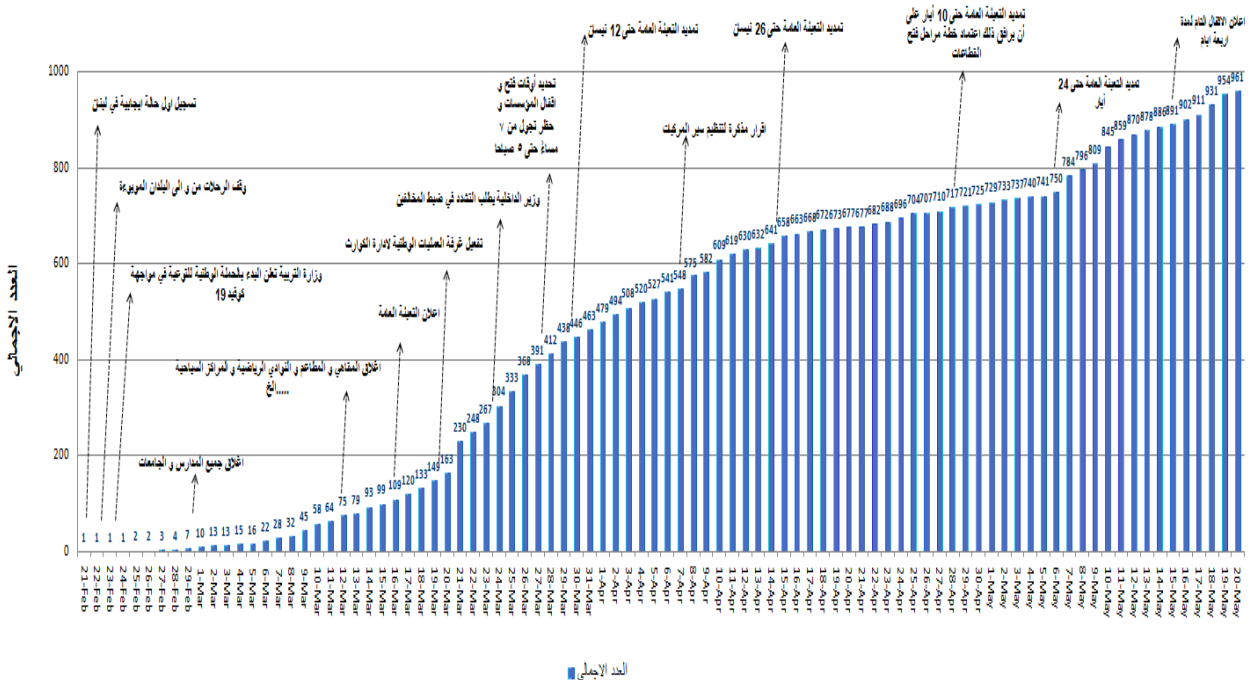
أو عبر وسائل التواصل الاجتماعي @DRM\_Lebanon

## المنحنى الوبائي حسب العدد اليومي للإصابات



المرجع: المعلومات الصادرة عن وزارة الصحة العامة

## التسلسل الزمني للقرارات بحسب العدد الإجمالي للحالات



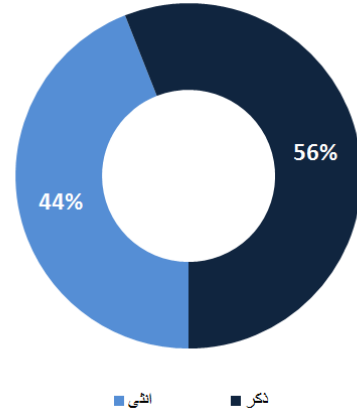
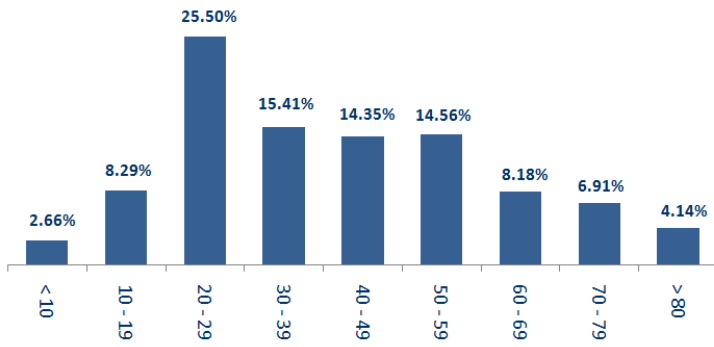
المرجع: المعلومات الصادرة عن وزارة الصحة العامة

يمكن الاطلاع على التقرير وكافة التعاميم الرسمية الصادرة على الرابط: [drm.pcm.gov.lb](http://drm.pcm.gov.lb)

أو عبر وسائل التواصل الاجتماعي @DRM\_Lebanon

## توزع الحالات حسب الفئة العمرية

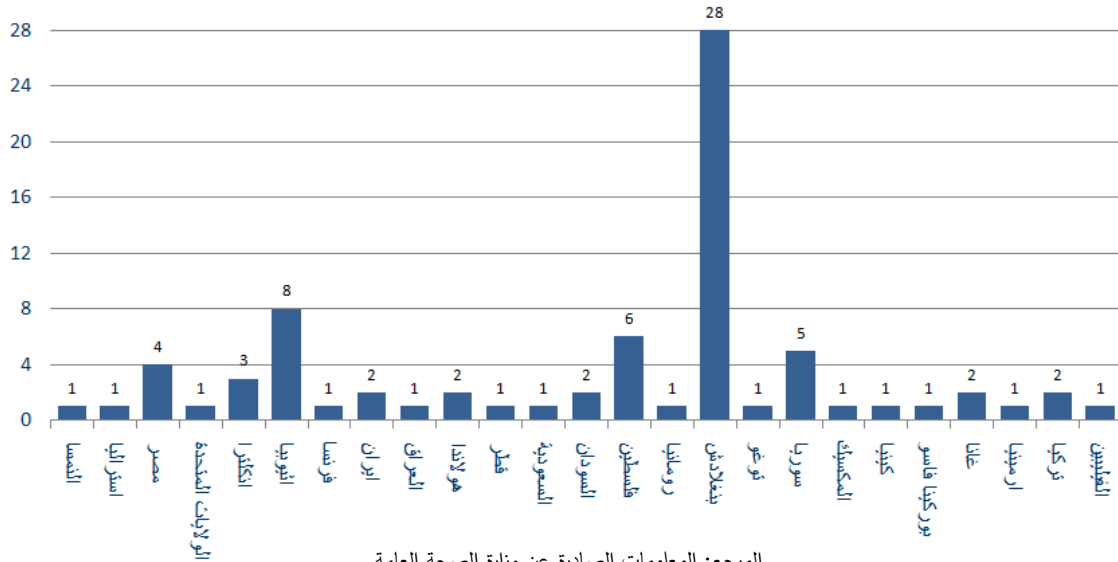
## توزع الحالات حسب الجنس



المرجع: المعلومات الصادرة عن وزارة الصحة العامة

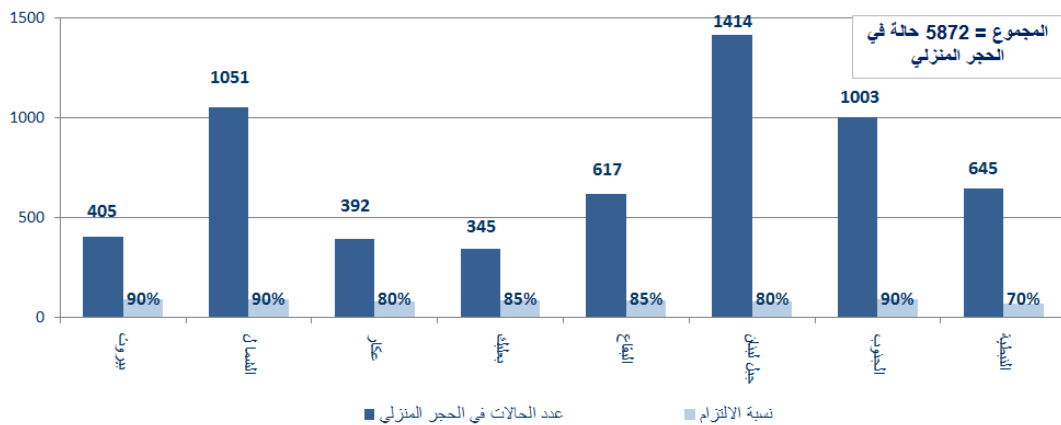
## توزع الحالات حسب الجنسية

اللبنانيون 883 حالة من اصل 961 (92%)



المرجع: المعلومات الصادرة عن وزارة الصحة العامة

## توزع حالات العزل المنزلي في المحافظات ونسبة الالتزام

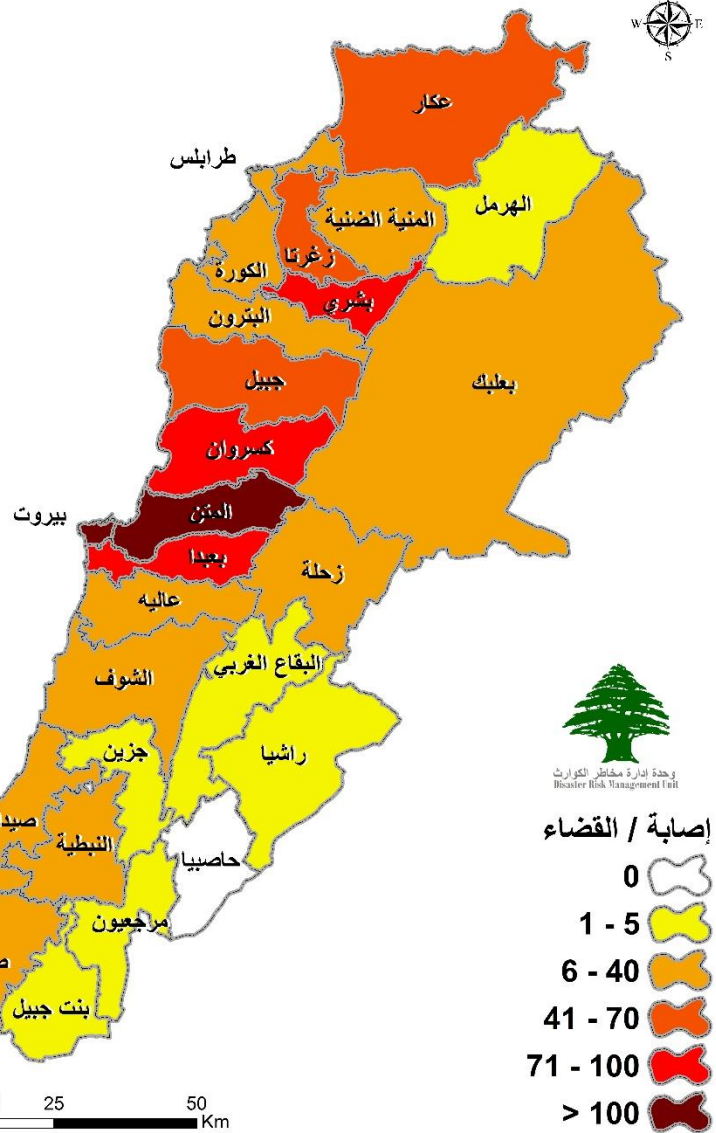
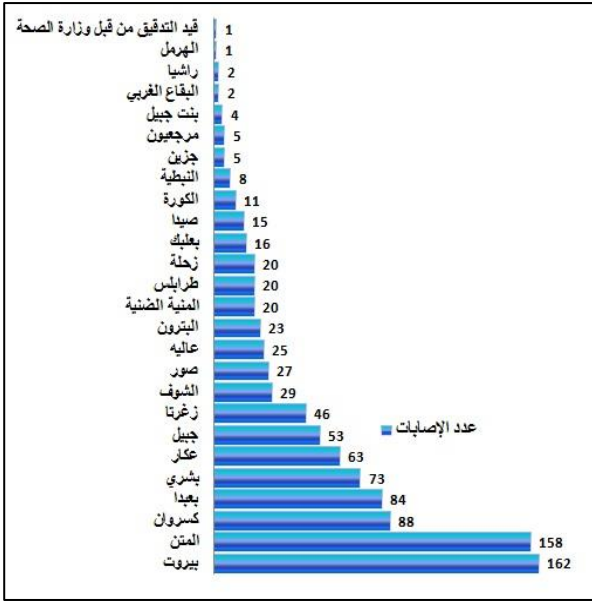


المرجع: المعلومات الصادرة عن وزارة الصحة العامة

يمكن الاطلاع على التقرير وكافة التعاميم الرسمية الصادرة على الرابط: [drm.pcm.gov.lb](http://drm.pcm.gov.lb)

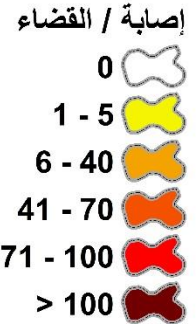
أو عبر وسائل التواصل الاجتماعي @DRM\_Lebanon

## توزع الحالات حسب الأفضية



## توزع الاصابات اليومي حسب البلديات

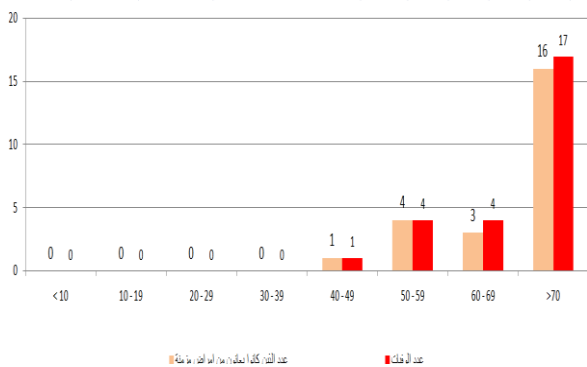
البلدية	العدد
مجدل عنجر (زحلة)	2
مشتى حسن (عكار)	1
مزرعة مشرف (صور)	1
عاقورة (جبيل)	1
غير محدد	2
المجموع	7



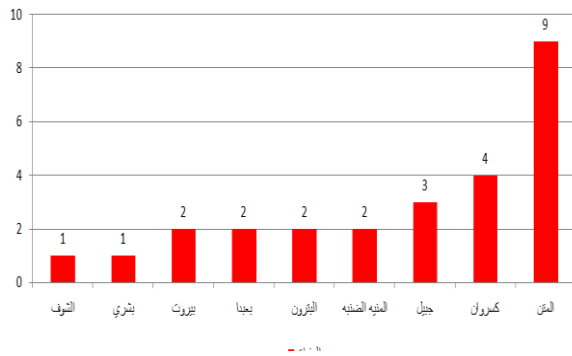
المرجع: المعلومات الصادرة عن وزارة الصحة العامة

ملاحظة: للمعلومات حول توزع الحالات الإجمالية في البلديات، الدخول إلى موقع وحدة إدارة مخاطر الكوارث [drm.pcm.gov.lb](http://drm.pcm.gov.lb) - إحصائيات الإصابات في لبنان.

## توزع الوفيات حسب الفئة العمرية



## توزع الوفيات حسب الأفضية



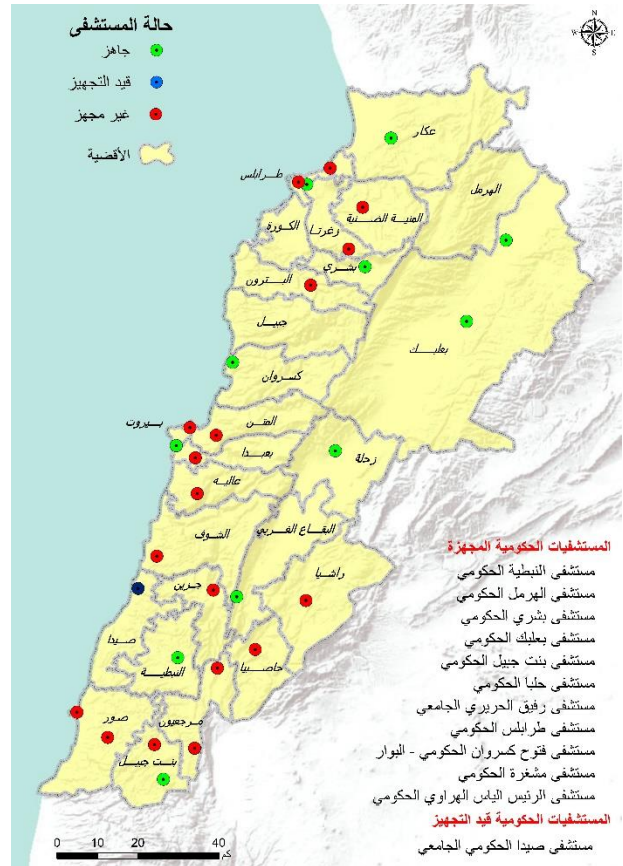
المرجع: المعلومات الصادرة عن وزارة الصحة العامة

يمكن الاطلاع على التقرير وكافة التعاميم الرسمية الصادرة على الرابط: [drm.pcm.gov.lb](http://drm.pcm.gov.lb)

أو عبر وسائل التواصل الاجتماعي @DRM\_Lebanon

## جهوزية المستشفيات الحكومية

## جهوزية المستشفيات الخاصة



المرجع: المعلومات الصادرة عن وزارة الصحة العامة

### المختبرات الحكومية المعيّنة من وزارة الصحة العامة لإجراء التشخيص المخبري لفيروس كورونا

الموقع	المختبر
بيروت	مستشفى رفيق الحريري الجامعي
طرابلس	مستشفى طرابلس الحكومي
كسروان	مستشفى فتوح كسروان الحكومي - البوار
بعلبك	مستشفى بعلبك الحكومي
بنت جبيل	مستشفى تبنين الحكومي
زحلة	مستشفى الرئيس الياس الهراوي الحكومي

### المختبرات الخاصة المعيّنة من وزارة الصحة العامة لإجراء التشخيص المخبري لفيروس كورونا

الموقع	المختبر
بيروت	مستشفى الجامعة الأميركية
بيروت	مستشفى أوتيل ديو دو فرانس (HDF/Mérieux/USJ)
بيروت	مستشفى القديس جاورجيوس
بيروت	مستشفى رزق (LAU)
جبيل	مستشفى سيده المعونات الجامعي
طرابلس	مستشفى المظلوم
الكورة	مستشفى هيكل
المتن	مستشفى سرحال
المتن	مستشفى بحسّ
بيروت	مستشفى اللبناني الجعيتاوي الجامعي

يمكن الاطلاع على التقرير وكافة التعاميم الرسمية الصادرة على الرابط: [drm.pcm.gov.lb](http://drm.pcm.gov.lb)

أو عبر وسائل التواصل الاجتماعي @DRM\_Lebanon

بعيدا	مستشفى جبل لبنان
بعيدا	مستشفى السان جورج الحدث
الشوف	مستشفى عين وزين
صيدا	مستشفى حمود الجامعي
بعليك	مستشفى دار الأمل الجامعي
النبطية	مستشفى الشيخ راغب حرب
بعيدا	مختبرات الهادي
جبيل	مختبرات عقيقي
صور	مختبرات المشرق
بيروت	مختبرات مركز الأطباء
صيدا	مختبرات الكريم
النبطية	مختبرات الصباح SDC
بعيدا	مختبرات INOVIE
المتن	مختبرات TRANSMEDICAL
زحلة	مختبرات MCC

### الإجراءات قيد التنفيذ - 2020/5/20

#### وزارة الصحة العامة

- تنفذ الطواقم الطبية التابعة لوزارة الصحة العامة حملة واسعة في مختلف المناطق اللبنانية لفحص المخالطين والمشتبه بإصابتهم بفيروس كورونا المستجد بهدف تحديث الواقع الوبائي في لبنان.
- تتسق الوزارة مع اللجنة الوطنية لمتابعة التدابير والإجراءات الوقائية لمواجهة فيروس كورونا المستجد، وزارة الأشغال العامة والنقل، وزارة الخارجية والمغتربين، المديرية العامة للطيران المدني، وزارة الداخلية والبلديات وشركة طيران الشرق الأوسط بدء تطبيق المرحلة الثالثة من عودة المغتربين.
- تتبّع الأوضاع الصحية للمواطنين الوافدين من مختلف الدول بشكل يومي في المستشفيات وفي الحجر المنزلي.
- تستمر وزارة الصحة العامة بتنفيذ مرحلة زيادة عدد فحوصات الـ PCR وتوزيع المستلزمات الطبية على المستشفيات الحكومية من ضمن خطتها التي تركز على أخذ العينات العشوائية يومياً في مختلف المناطق اللبنانية مما سيبيح تحديد مرحلة الوباء.
- استلام المساعدات الطبية من الدول الصديقة والشقيقة التي تزيد من قدرة المستشفيات والأطقم الطبية لمواجهة فيروس كورونا المستجد.
- متابعة فحوصات الـ PCR للمواطنين في المختبرات المحددة ومطابقة النتائج.
- الكشف الميداني على المستشفيات والمختبرات المعيّنة من قبل الوزارة للتعامل مع فيروس كورونا المستجد.
- إصدار التقرير اليومي عن الحالات الجديدة ووضعها في المستشفيات الحكومية والخاصة وتتبع الحالات المحتملة.

#### الصليب الأحمر اللبناني

13197 (775 فصصاً جديداً)	عدد فحوصات PCR التي تم نقلها إلى المختبرات	11	عدد مراكز الإسعاف الإضافية الجاهزة للاستجابة	36	عدد مراكز الإسعاف التي تستجيب	1356 (46 حالة جديدة)	عدد الحالات التي تم نقلها إلى المستشفيات
138	عدد المتطوعين المدرّبين على نقل فحوصات PCR	1,344	عدد المسعفين المدرّبين	1701 (110 مدرّبين جدد)	عدد المتدربين على إعداد خطط استجابة محلية	57332 (205 مستفيدين جدد)	عدد المستفيدين من حلقات التوعية حول-COVID *19
791	عدد المتطوعين الجامعيين المدرّبين على متابعة اجراءات الوقاية في الشركات والمؤسسات	217	عدد المتطوعين الجامعيين المدرّبين على اقامة حلقات توعية	520	عدد متطوعي الصليب الاحمر المدرّبين على التوعية	2393 (129 مدرّباً جديداً)	عدد المتدربين على إدارة مراكز الحجر الصحي
2535 (476 مستفيداً جديداً)	عدد المستفيدين من المنصات الإلكترونية التثقيفية حول ال-COVID 19	28,920	عدد المعدات التي تم توزيعها**	1,169,391	عدد الملصقات والكتيبات والمنشورات التي تم توزيعها حول الوقاية من الفيروس	313	عدد السجون والنظارات والمرافق التي تم تعقيمها

\* تتضمن: حلقات توعية حول COVID-19، توعية حول التدابير التي يجب اتباعها عند العودة الى العمل وتدريب متقدّم للعاملين الميدانيين في الصفوف الأمامية.

\*\* تتضمن: معدات الحماية والوقاية الشخصية، معدات طبية ومعدّات التعقيم.

يمكن الاطلاع على التقرير وكافة التعاميم الرسمية الصادرة على الرابط: [drm.pcm.gov.lb](http://drm.pcm.gov.lb)

أو عبر وسائل التواصل الاجتماعي @DRM\_Lebanon

## الأجهزة العسكرية والأمنية

المهام	الجهة
<ul style="list-style-type: none"> <li>- تسيير دوريات راجلة ومدولبة في مختلف المناطق اللبنانية للتأكد من إقفال كافة المقاهي والمحلات التجارية والمصانع والتزام المؤسسات المستنثاة بتوقيات العمل المسموح بها وإقفال المحلات التجارية المخالفة.</li> <li>- توزيع حصص غذائية على المواطنين ضمن إطار برنامج التعاون العسكري-المدني CIMIC.</li> <li>- تنفيذ حواجز ظرفية ومنع المواطنين من التنقل في الشوارع والطرق اعتباراً من الساعة 19:00 مساءً لغاية الساعة 5:00 صباحاً باستثناء المسموح لهم.</li> <li>- إبلاغ أصحاب المحلات عبر مكبرات الصوت عدم تجاوز القرارات الصادرة عن مجلس الوزراء والتقيّد بها، وإبلاغ المواطنين بوجوب ملازمة المنازل.</li> <li>- تنظيم تجمعات المواطنين أمام ماكينات الصراف الآلي ومنع وتفريق التجمعات.</li> <li>- التبليغ عن إقفال 57 طريقاً فرعياً في مختلف المناطق.</li> <li>- مؤازرة البلديات في تطبيق قرارات التعبئة العامة وأخذ حرارة المواطنين وتعقيم السيارات.</li> <li>- توزيع المساعدات الاجتماعية على العائلات الأكثر فقراً من ضمن خطة الطوارئ الاجتماعية التي أقرتها الحكومة اللبنانية.</li> </ul>	الجيش
<ul style="list-style-type: none"> <li>- تسطير 856 محضراً مكتوباً:</li> <li>• 693 محضراً بحق السيارات المخالفة لقرار السير.</li> <li>• 144 محضراً بحق أفراد مخالفين لقرار التعبئة العامة.</li> <li>• تسطير 19 محضراً بحق مؤسسات مخالفة لقرار التعبئة العامة.</li> </ul>	المديرية العامة لقوى الأمن الداخلي
<ul style="list-style-type: none"> <li>- تطبيق الإجراءات الأمنية والوقائية المطلوبة في المطار وعلى المرافئ والمعابر الحدودية.</li> <li>- تسيير دوريات في مختلف المناطق اللبنانية وإقفال المحلات التجارية المخالفة وتوجيه الإنذارات إلى المخالفين وتفريق التجمعات.</li> <li>- التبليغ عن الحملات التي تقوم بها وزارة الصحة العامة والمستشفيات الخاصة والجامعات بالتعاون مع البلديات في مختلف المناطق اللبنانية لإجراء فحوصات الـ PCR للمخالطين ولعينات عشوائية من المواطنين.</li> <li>- التبليغ عن توزيع مواد معقمة ومعدات للحماية الشخصية للوقاية من فيروس كورونا على البلديات في قضاء بنت جبيل من قبل اتحاد بلديات القضاء بالتعاون مع الكتبية الإيرلندية في قوات اليونيفيل.</li> <li>- تقصّي ومتابعة الحالات الإيجابية والحالات في الحجر المنزلي في مختلف المناطق.</li> </ul>	المديرية العامة للأمن العام
<ul style="list-style-type: none"> <li>- تسيير دوريات في مختلف المناطق للتأكد من التزام المواطنين بقرار التعبئة العامة.</li> <li>- إقامة حواجز ظرفية في عدد من المناطق اللبنانية وتسطير محاضر ضبط بالسيارات المخالفة لقرار السير.</li> <li>- تنفيذ جولات ميدانية لمتابعة الحالات المشتبهة والمؤكدة وحالات الحجر المنزلي.</li> </ul>	المديرية العامة لأمن الدولة
<ul style="list-style-type: none"> <li>- تنفيذ 3 مهمات نقل لمرضى غسل الكلى إلى المستشفيات بسبب تعذر وصولهم تنفيذاً لقرار وزير الداخلية والبلديات رقم 2020/479.</li> <li>- وضع 427 عنصراً بجهوزية تامة معززين بـ 67 سيارة إسعاف موزعين في كافة المحافظات للتدخل عند الضرورة في عمليات نقل المصابين بفيروس كورونا المستجد وفقاً للإمكانيات المتوافرة.</li> <li>- تعقيم عدد من الأماكن العامة والخاصة والقطاعات الحيوية المستنثاة من قرار الإقفال ضمن الأفضية في مختلف المحافظات اللبنانية.</li> </ul>	المديرية العامة للدفاع المدني

## وزارة الداخلية والبلديات

- تطبيق **المذكرة رقم 51/أ.م. تاريخ 2020-05-17** حول تحديد أوقات فتح وإقفال المؤسسات وأوقات التجول والفئات المستنثاة بناء على قرارات مجلس الوزراء.
- متابعة تطبيق تمديد إجراءات التعبئة العامة بموجب **قرار مجلس الوزراء بتاريخ 2020/5/5** لغاية **2020/5/24** مع مراعاة خطة مراحل "فتح القطاعات" حسب المخاطر المحتملة ضمن فئات الأنشطة الاقتصادية على اختلافها وتنوعها.
- تطبيق **التعميم رقم 6476 تاريخ 2020/5/4** المتعلق بضرورة وضع اسم البلدية أو اتحاد البلديات المعني **فقط** دون ذكر أي اسم من أسماء أعضاء المجلس البلدي أو رئيس المجلس التنفيذي أو رئيس اتحاد البلديات على القسائم الموزعة والصناديق التي تحوي المساعدات.
- تتابع الوزارة الإجراءات الصحية والاجتماعية والأمنية الناجمة عن تفشي وباء كورونا التي تقوم بها البلديات واتحادات البلديات في مواجهة فيروس كورونا المستجد عبر المنصة الإلكترونية المشتركة للبلديات (IMPACT) بالتنسيق مع وزارة الصحة العامة ووزارة الشؤون الاجتماعية وغرفة العمليات الوطنية لإدارة الكوارث في السراي الحكومي الكبير من خلال الرابط التالي: <https://cp.interior.gov.lb>

يمكن الاطلاع على التقرير وكافة التعاميم الرسمية الصادرة على الرابط: [drm.pcm.gov.lb](http://drm.pcm.gov.lb)

أو عبر وسائل التواصل الاجتماعي @DRM\_Lebanon

## وزارة الأشغال العامة والنقل

مطار رفيق الحريري الدولي: الأربعاء 2020/5/20

الرحلات القادمة	الشركة	قادمة من	وقت الوصول	عدد الوافدين من المواطنين اللبنانيين
طائرة خاصة	SKYLOUNGE	تشاد	19:00	10
طائرة خاصة	SKYLOUNGE	بغداد	18:45	5
طائرة خاصة	MEA	أبو ظبي	17:25	6
طائرة خاصة	قطرية	الدوحة	12:20	42
طائرة خاصة	SKYLOUNGE	عمان	19:40	12
طائرة خاصة	MEA	مصر	17:00	1
<b>مجموع الوافدين</b>		<b>6 طائرات</b>		<b>76</b>
الرحلات المغادرة	الشركة	الوجهة	وقت الإقلاع	عدد المغادرين
طائرة خاصة	قطرية	الدوحة	13:20	27
طائرات الشحن	الشركة	قادمة من	وقت الوصول	على متنها
طائرة شحن	DHL	البحرين	19:30	بضائع مختلفة
<b>مجموع طائرات الشحن</b>		<b>طائرة واحدة</b>		

المرفأ: الأربعاء 2020/5/20

المرفأ	دخول	مغادرة	نوع الحمولة
العدد	البلد/الجهة	العدد	البلد/الجهة
1	مصر	1	سكّر
1	أوكرانيا	1	ذرة
1	مرفأ بيروت	1	مستوعبات
3		1	مرفأ طرابلس
		1	مستوعبات
<b>المجموع</b>	<b>3</b>	<b>1</b>	

مصلحة سكك الحديد والنقل المشترك: الأربعاء 2020/5/20

تتولى المصلحة نقل قادمين لبنانيين من منطقة "جديدة يابوس" السورية الى لبنان بواسطة حافلات النقل المشترك، كما تتولى المصلحة نقل الوافدين الى لبنان عبر مطار رفيق الحريري الدولي الى أماكن الحجر التي تحددها الجهات المسؤولة.

### ملاحظة:

- المطار: يخضع كل الوافدين عبر مطار رفيق الحريري الدولي إلى الإجراءات الصحية والأمنية المعتمدة في خطة عودة المغتربين اللبنانيين من قبل وزارة الصحة العامة والمديرية العامة للأمن العام والمديرية العامة للطيران المدني.
- المرفأ: قبل السماح بدخول أية باخرة إلى حرم المرفأ، يتم فحص طاقم الباخرة بكامله من قبل جهاز تابع لوزارة الصحة العامة للتأكد من عدم وجود إصابات بفيروس كورونا.

## وزارة الخارجية والمغتربين

- تتابع الوزارة إجراءات دخول المواطنين اللبنانيين عبر مركزي المصنع والعبودية الحدوديين بالتنسيق مع المديرية العامة للأمن العام ووزارة الصحة العامة وكافة الجهات المعنية.
- تتسق الوزارة مع اللجنة الوطنية لمتابعة التدابير والإجراءات الوقائية لمواجهة فيروس كورونا المستجد ووزارة الصحة العامة والمديرية العامة للطيران المدني وشركة طيران الشرق الأوسط تطبيق المرحلة الثالثة من عودة المغتربين من مختلف الدول التي تنقسم إلى فئتين. الفئة الأولى من الدول التي يتوفر فيها فحص الـ PCR حيث يتم الحجز مباشرة عبر مكاتب شركة طيران الشرق الأوسط بشرط إبراز نتيجة الفحص السلبية لدى الوصول إلى بيروت، والفئة الثانية من الدول التي لا يتوفر فيها فحص الـ PCR حيث يتم تحضير اللوائح الاسمية عبر البعثات والقنصليات اللبنانية ومتابعة الإجراءات الصحية المطلوب اتخاذها من قبل المغتربين قبل السفر.
- تتابع الوزارة تنظيم اللوائح الاسمية للطلاب المغتربين ذوي الإمكانات المادية المحدودة الذين تشملهم المساعدات المادية المباشرة، كما تقوم بتأمين التواصل المباشر مع كافة المراجع المالية والمصرفية المختصة لتسهيل عمليات تحويل الأموال للطلاب.
- تتابع الوزارة مع السفارات الأجنبية إجلاء المواطنين الأجانب من لبنان بالتنسيق مع اللجنة الوطنية لمتابعة التدابير والإجراءات الوقائية لمواجهة فيروس كورونا المستجد.
- تتابع الوزارة عبر البعثات والقنصليات اللبنانية المساعدات والهبات من الدول الشقيقة والصديقة لزيادة قدرة لبنان على الاستجابة في مواجهة انتشار الفيروس.

## وزارة الشؤون الاجتماعية

- تستمر وزارة الشؤون الاجتماعية بالتعاون مع وزارة الداخلية والبلديات من خلال موظفيها الذين تم تحويلهم للعمل في وزارة الداخلية تلقي الشكاوى من المواطنين عبر الخط الساخن، كما تتسق مع قيادة الجيش ورناسة الحكومة تطبيق خطة الطوارئ الاجتماعية التي أقرتها الحكومة اللبنانية لمساعدة العائلات الأكثر فقراً في لبنان في مواجهة الظروف المعيشية الصعبة بسبب أزمة كورونا.

يمكن الاطلاع على التقرير وكافة التعاميم الرسمية الصادرة على الرابط: [drm.pcm.gov.lb](http://drm.pcm.gov.lb)

أو عبر وسائل التواصل الاجتماعي @DRM\_Lebanon



## وزارة العمل

- أصدرت وزارة العمل بتاريخ 2020/5/19 تعميماً طلبت فيه من القطاع الصناعي الالتزام بالإرشادات الخاصة بالصحة والسلامة المهنية لمواجهة فيروس كورونا وذلك انسجاماً مع المرسوم رقم 2020/6198 المتضمن إعلان التعبئة العامة لمواجهة فيروس كورونا، والقرارات المتممة له، لا سيما قرار مجلس الوزراء رقم 1 تاريخ 24 نيسان 2020 المتعلق بتمديد إعلان التعبئة العامة واعتماد خطة مراحل فتح القطاعات بشكل يراعي المخاطر المحتملة ضمن فئات الأنشطة الاقتصادية على اختلافها وتنوعها.
- تبحث وزارة العمل مع ممثلين عن السفارات الأثيوبية والفلبينية والبنغلاديشية آلية تنظيم العودة الطوعية للعمال والعمالات إلى بلادهم.

## مراكز العزل التي تمت الموافقة عليها من قبل اللجنة الوطنية لمتابعة التدابير والإجراءات الوقائية لمواجهة فيروس

### كورونا لتاريخ: الخميس 30 نيسان 2020

المحافظة	عدد المراكز	عدد المراكز المعتمدة للنازحين واللاجئين
جبل لبنان	17	1
الشمال	2	
الجنوب	4	2
عكار	11	2
البقاع	10	4
بيروت		1
المجموع لتاريخه	44	10

تضم اللجنة المتخصصة المكلفة بالكشف على مراكز العزل المحتملة ضابطاً من الأمانة العامة للمجلس الأعلى للدفاع، ضابطاً طبياً من الطبابة العسكرية في الجيش، ضابطاً مهندساً من الجيش وممثلاً عن نقابة الممرضات والممرضين في لبنان.

تعمل اللجنة على تجهيز مراكز العزل التي تم اختيارها بالتنسيق مع الإدارات المعنية ومع المحافظين والبلديات.

أوصت اللجنة الوطنية بتكليف المحافظين والبلديات مراقبة أعمال تجهيز وتشغيل مراكز عزل اللاجئين والنازحين التي تم اعتمادها بالتنسيق مع وزارة الصحة العامة، وزارة الشؤون الاجتماعية، وزارة الداخلية والبلديات، منظمة الأمم المتحدة لشؤون اللاجئين (UNHCR) ووكالة الأمم المتحدة لغوث وتشغيل اللاجئين الفلسطينيين (UNRWA) مع اعتماد الدليل المرجعي لتجهيز وإدارة مراكز العزل الذي تم تعميمه من قبل وزارة الداخلية والبلديات ضمن الخطة الوطنية لمواجهة فيروس كورونا المستجد.

## نسبة الالتزام بقرارات التعبئة العامة في المحافظات خلال الـ 24 ساعة المنصرمة

المحافظة	النسبة المئوية	القطاعات المخالفة
بيروت	55%	محلات تجارية، تجمعات أمام المصارف ومكاتب تحويل الأموال، خرق لقرار منع التجول، عدم التزام المواطنين بالتدابير والإجراءات الوقائية، محلات تجارية ومهن حرة
الشمال	55%	عدم التزام المحلات التجارية بالأوقات المحددة للإقبال، عدم التزام المواطنين بالتدابير الوقائية في كافة الأسواق، تجمعات في بعض الاحياء، حركة سير كثيفة، خرق لقرار منع التجول
عكار	50%	تجمعات أمام المصارف ومكاتب سحب الأموال، تجمعات أمام أسواق الخضار، عدم التقيد بالتدابير الوقائية، مخالقات لقرار السير، حركة سير كثيفة، محلات تجارية، مهن حرة
بعلبك الهرمل	50%	مخالقات لقرار السير، خرق لقرار منع التجول، عدم التزام المواطنين بالتدابير الوقائية، تجمعات في المحلات التجارية ومحلات بيع المواد الغذائية والأسواق، تجمعات أمام المصارف ومكاتب تحويل الأموال، عدم التزام الوافدين بالحجر المنزلي الإلزامي
البقاع	50%	مخالقات لقرار السير، عدم التزام المحلات التجارية بالأوقات المحددة للإقبال وعدم التقيد بالتدابير الوقائية، تجمعات أمام المصارف وماكينات الصراف الآلي، تجمعات في الأسواق والمحلات التجارية ومحلات بيع المواد الغذائية، تجمعات للعمال في الساحات
جبل لبنان	55%	حركة سير كثيفة، مخالقات لقرار السير، تجمعات أمام المصارف وماكينات الصراف الآلي ومكاتب تحويل الأموال، اكتظاظ في الأسواق التجارية وعدم التقيد بالتدابير الوقائية، خرق لقرار منع التجول
الجنوب	60%	مخالقات لقرار السير، حركة سير ناشطة، خرق لقرار منع التجول، تجمعات في محلات بيع المواد الغذائية، تجمعات أمام مكاتب تحويل الأموال
النبطية	60%	مخالقات لقرار السير، خرق لقرار منع التجول، تجمعات في محلات بيع المواد الغذائية دون التقيد بالتدابير الوقائية، تجمعات أمام المصارف ومكاتب تحويل الأموال، محلات تجارية ومهن حرة

يمكن الاطلاع على التقرير وكافة التعاميم الرسمية الصادرة على الرابط: [drm.pcm.gov.lb](http://drm.pcm.gov.lb)

أو عبر وسائل التواصل الاجتماعي @DRM\_Lebanon

## أهداف غرفة العمليات الوطنية

- تعمل غرفة العمليات الوطنية على توحيد وتنسيق كافة الجهود الوطنية الرسمية والخاصة من أجل تحقيق الأهداف التالية:
- الهدف الأول:** الحد من انتشار الفيروس واحتوائه عبر تطبيق التدابير الاحترازية، تخفيف الاحتكاك المباشر بين الناس وتعزيز عملية التواصل مع الناس والتوعية لتعميم المعلومات الصحيحة.
- الهدف الثاني:** تأمين استمرارية الخدمات الأساسية على الصعيد الوطني من خلال تحديد الخدمات الأساسية ومتطلبات الصيانة، تشجيع العمل عن بعد، اتخاذ التدابير الاقتصادية والاجتماعية بالحد الأدنى المطلوب المرتبط بتطبيق القرارات.
- الهدف الثالث:** زيادة قدرات القطاع الصحي للاستجابة من خلال مسح الموارد المتوافرة والاحتياجات بشكل مستمر مقارنة مع المنحنى الوبائي، استقطاب التمويل والمساعدات التقنية وزيادة القدرة الاستيعابية للمستشفيات وإدارة الحالات.

التوجيهات العامة	المخاطر المؤثرة في سرعة انتشار الفيروس
• الالتزام بتطبيق القرارات الصادرة عن رئاسة مجلس الوزراء على صعيد الإدارات العامة والخاصة والبلديات.	• عدم الالتزام بقرارات التعبئة العامة الصادرة عن مجلس الوزراء واللجنة الوطنية لمتابعة التدابير والإجراءات الوقائية لمواجهة فيروس كورونا المستجد.
• الالتزام بملازمة المنازل وعدم الخروج إلا للعمل أو عند الضرورة القصوى.	• عدم التزام المواطنين بتدابير الوقاية.
• الالتزام بغسل اليدين المتكرر ومراعاة كل شروط السلامة الواجب اتخاذها وفق وزارة الصحة العامة.	• عدم الالتزام بتدابير الحجر المنزلي الإلزامي.
• الحرص على الابتعاد عن الأماكن المزدحمة وتجنب المخالطة الاجتماعية والالتزام بالمسافة الآمنة بين الأفراد.	• انتشار الوباء في الأماكن المكتظة.
• الاتصال مباشرة على الرقم الساخن لوزارة الصحة العامة عند الشعور بأية عوارض: 1214 أو 01/594459	• عدم الالتزام الكامل بمنع التجمعات والاختلاط.
	• عدم الالتزام بقرارات وزارة الداخلية والبلديات لفتح وإقفال المؤسسات العامة والخاصة ومخالفة قرار السير.