

غرفة العمليات الوطنية لإدارة الكوارث تقرير يومي حول COVID-19

وقت صدور التقرير: 19:30

تقرير رقم: 277

التاريخ: الأحد 20 كانون الأول 2020

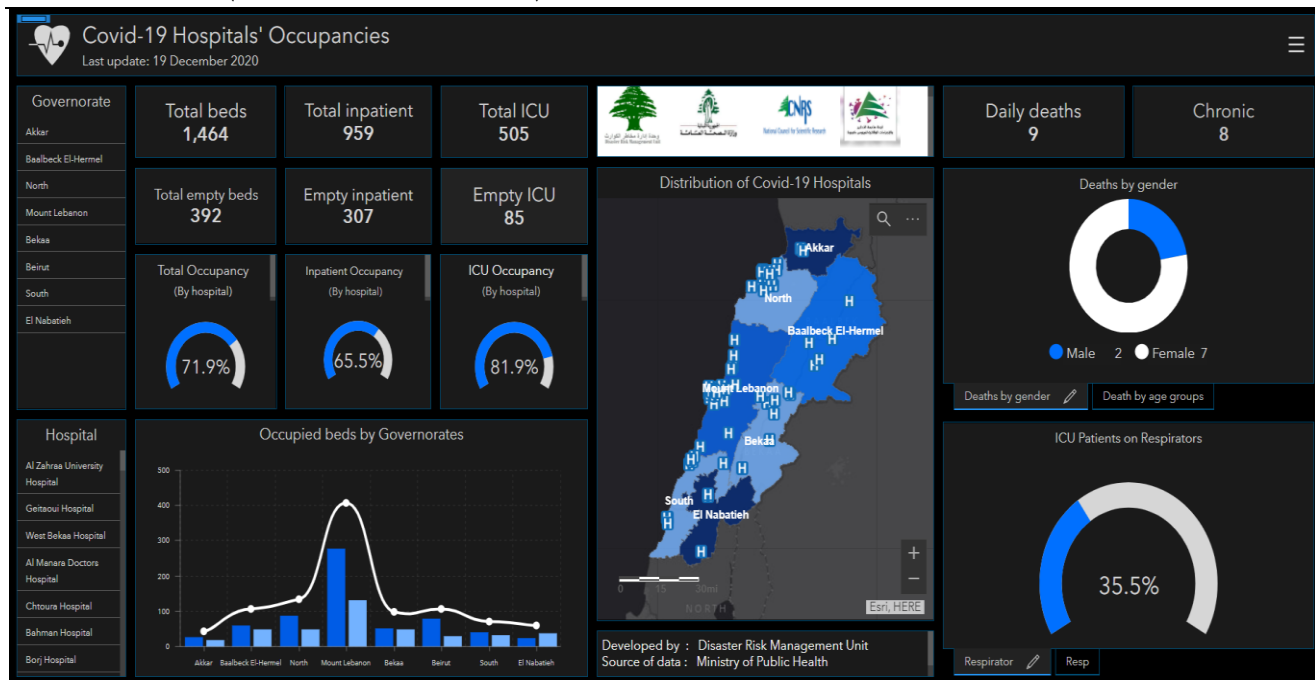
الجديد في التقرير:

- قرار صادر عن وزارة الداخلية والبلديات رقم 1611 بتاريخ 2020/12/20 يتعلّق بتمديد العمل بمضمون القرار رقم 1556 لغاية 2020/12/23.

112,333 حالة شفاء		1,281 حالة وفاة		158,104 مجموع الإصابات منذ 21 شباط 2020		1,534 حالة جديدة	
1,698 حالة شفاء جديدة		11 حالة وفاة جديدة		3,170 وافدين		1,520 مقيمين	
1003 حالة استشفاء				44,490 حالة نشطة		1,904 حالة في القطاع الصحي	
144 حالة على التنفس الاصطناعي		0 حالة جديدة في العناية المركزة		418 حالة في العناية المركزة		585 حالة استشفاء متوسطة	
43,487 حالة في العزل المنزلي				7 حالات جديدة في القطاع الصحي		12.9 % نسبة الفحوصات الإيجابية لكل 100 فحص	
1,733,214 فحص كورونا منذ 21 شباط 2020							
76,898,415		158,104		العديد الإجمالي			
1,696,369		1,281		عدد الوفيات			
2.2 %		0.81 %		نسبة الوفيات			
53,935,251		112,333		عدد حالات الشفاء			
1,655 فحوصات للمقيمين عبر المطار والمعابر الحدودية		10,550 فحوصات للمقيمين خلال 24 ساعة المنصرمة					

المراجع: المعلومات الصادرة عن وزارة الصحة العامة

عدد الأسرة المتوافرة للمصابين بفيروس كورونا ونسبة الإشغال (خلال الـ 24 ساعة المنصرمة)



للاطلاع **يوميًا** على كافة تفاصيل توزّع الأسرة المتوافرة لمرضى كوفيد-19 في مختلف المحافظات حسب المستشفيات:

عبر الكمبيوتر: <https://bit.ly/DRM-HospitalsOccupancy-PC>

عبر الهاتف: <https://bit.ly/DRM-HospitalsOccupancy-Mobile>

يمكن الاطلاع على التقرير وكافة التعاميم الرسمية الصادرة على الرابط: <http://drm.pcm.gov.lb>

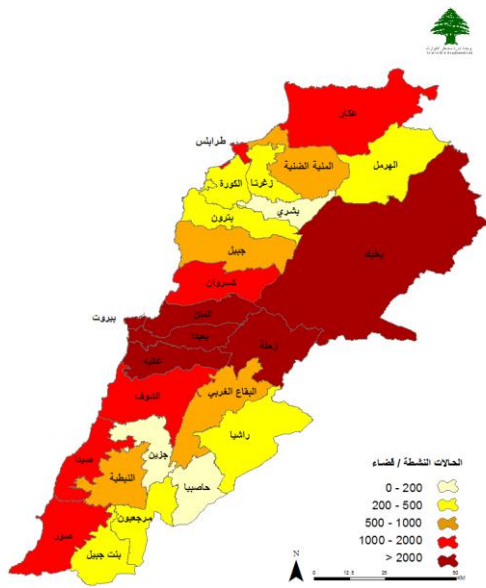
أو عبر وسائل التواصل الاجتماعي @DRM_Lebanon

توزع الحالات اليومية حسب البلديات

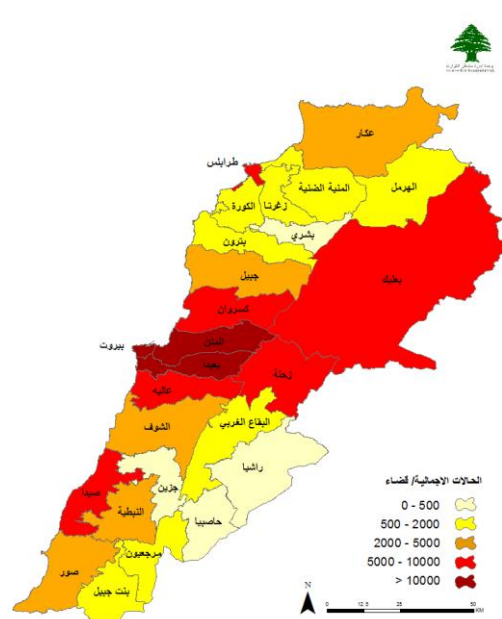
بيروت	72	بعيدا	227	المتن	117	الشوف	92	كسروان	58	طرابلس	36	عكار	80	بعيك	87	صيدا	76	زحلة	101
عين المرسة	4	الشيح	10	برج حمود	8	الدامور	6	صربا	1	الزيتون	8	حلبا	3	بعيك	17	صيدا القديمة	7	زحلة	1
راس بيروت	1	الجناح	1	سن القبل	5	السعديات	1	كسلوك	2	القبية	7	عديل	2	الثراونة	1	صيدا السرايا	1	الميدان	1
المنارة	1	اللازاعي	5	حرش ثابت	4	الناعمة	5	ذوق مكليل	9	التبانة	2	شيخ طابا	4	عين بورصاي	1	حارة صيدا	3	الراسية	2
قريطم	1	بنر حسن	1	جسر الباشا	2	شحيم	4	جونيه غدير	1	بساتين طرابلس	7	منيارة	1	دورس	3	المية ومية	3	المعلقة	5
الحمرا	4	محطة صغير	1	داريا	2	جديدة المتن	1	ذوق مصبح	3	الحاكور	3	ذوق الحاكور	2	طبية	1	عين الحلوة	2	كرك نوح	4
الصنوبرية	1	الغبيري	20	البوشرية	3	سليين	1	أدونيس	8	القلمون	1	كرم عصفور	2	سعدي	1	عبرا	6	حوش الامراء	4
عين التينة	1	عين الرمانة	6	الروضة	2	برجين	1	جونيه حارة صخر	5	البيدوي	1	دير دلوم	4	حدث	1	قربة	1	الفرزل	5
المصيطبة	4	فرن الشياك	4	سد البوشرية	1	برجا	1	جونيه ساحل علما	19	المدنية الجديدة	1	برج العرب	1	فاكهة	1	بقسطا	1	حزرتا	4
مار الياس	1	تحويطة النهر	1	السيثية	4	الديبة	1	طير جا	2	قيد التحقق	6	ذوق الحصنية	1	جديدة الفاكهة	1	عين الدلب	1	قاع الريم	3
الصنائع	1	حارة حريك	51	دير مار روكز	2	الحية	3	الصفرا	1	الكورة	16	برج	1	النبى عثمان	1	الغازية	6	كساريا	5
الظريف	3	البليكي	12	الذكوانة	16	وادي الزينة	2	الوار	3	اميون	1	عكار العتيقة	4	لبوة	2	الزهراني	1	وادي العرايش	1
المزرعة	5	برج البراجنة	16	انتطلياس	2	الزرعوية	1	عجلتون	7	كوسبا	2	سومونية	2	شعت	2	قارابت	1	مكسة	1
البيضة الفوقا	1	المريجة	8	جل النيب	4	بسبايا	1	بلونة	3	كفتون	1	القلبعات	1	يونين	2	زغرايا	1	تعاليبا	3
الملعب البلدي	2	تحويطة الغدير	3	الناقاش	3	السمقانية	2	السهيلة	1	ببنين	1	ببنين	5	الكنيسة	1	أرزي	1	جديتا	2
الطريق الجديدة	6	الحازمية	5	الزقا	6	كفر قفود	1	عين الريحانة	1	نهر البارد	1	نهر البارد	1	بنتايل	6	الزرارية	1	تعنايل	3
راس النبع	2	البرزة	6	بياقوت	1	كفر حيم	1	جعبتا	3	قفص نيا	1	قفص نيا	1	العبدة	1	عدلون	1	سعدنايل	2
البيضة التحتا	2	الحدث	26	الضبية	4	البيرة	1	غزير	1	زهر العين	2	رمول	1	تمنين الفوقا	2	انصارية	6	قب الياس	7
الرميل	1	بطشاي	1	مزرعة دير عوكر	1	الور هانية	1	كفر حجاب	2	برسا	1	خان الحيات	1	حوش الرافقة	1	بايلبة	2	المريجات	1
الأشرفية	13	اللويزة	2	المنصورية	5	عين زحلنا	1	غوسطا	3	زغرنا المتأولة	3	سيسوق	3	تمنين التحتا	5	الغسانية	3	بر الياس	4
قيد التحقق	18	الجمهور	1	القفار	5	بعلطين	4	فاريا	3	قيد التحقق	3	برقال	3	شمسطار	1	الصفند	1	عجر	1
النبطية	70	كفر شيما	21	عين سعادة	4	عين قبي	1	قيد التحقق	1	عاليه	71	يزال	3	حوش سنيد	1	مزرعة خيزران	1	مجدل عجر	7
النبطية التحتا	5	وادي شرور العليا	1	رومية	1	الجديدة	1	صور	52	شويات العمروسية	3	بيت يونس	2	طاريا	2	ققعقية الصنوبر	2	الناصرية	1
السراي	1	بسبايا	3	بصاليه	5	صور	5	صور	7	حي السلم	14	حويش	6	سر عين التحتا	6	البيسارية	4	رياق	7
النبطية الفوقا	1	الهلالية	1	المطيلب	1	نحبا	1	صور البصن	5	خلدة	1	الحميرة	1	سر عين الفوقا	1	كوثرية السيد	1	علي النهري	2
كفر رمان	2	العبادية	1	الرابية	2	يعدران	2	صور الرشيدية	1	شويات الامراء	14	مشمش	14	طلبا	1	السككية	6	رعيت	1
شوكين	2	راس المتن	5	قرنة شهبان	1	الخربية	1	برج الشمالي	6	فنديق	8	حزين	2	المروانية	2	حارة الفيكاني	4	عجر	2
حبوش	3	قيبع	1	عماطور	3	ديبر قانون العين	3	ديبر قانون العين	2	خضر	3	تاشع	1	التجارية	7	البيسارية	1	تريل	4
كفر تبنيت	2	عازيا	1	بيت الشعار	3	الكحلونية	1	محرونة	1	رحبه	1	رحبه	4	النبى شيت	11	عرب الجل	2	مامسا	3
جباع	1	الجمهور	1	ديك المحدي	1	عيتيت	2	بلييل	2	بيت الحوش	2	بريتال	1	عفتون	1	عين كفر زبد	1	كفر زبد	6
كفر فيلا	1	صلبما	1	مزرعة يشوع	1	بافليه	1	عاليه	2	البيرة	2	بافليه	2	عقد التحقق	2	كفر زيد	3	كفر زيد	5
عين قانا	1	حاصبيا المتن	1	زكريت	1	قانا	3	قانا	2	خربة داوود	2	بوداي	2	جزيين	2	قيد التحقق	6	قيد التحقق	4
حومين الفوقا	2	حمانا	2	بحر صاف	1	معركة	1	معركة	10	عين الرمانة	1	ديبابية الشرقية	1	الهيرمل	3	جزيين	2	البقاع الغربي	45
عربصاليه	3	فالوفا	1	عين الخروبة	1	عيتات	1	معروب	5	شدرنا	1	هرمل	5	بكاسين	2	مشغرة	1	مشغرة	3
رومين	1	قرنايل	4	حملايا	1	سوق الغرب	2	البرغلية	4	مشتى حسن	1	مشتى حسن	1	شواليق	1	خربة قنفار	1	خربة قنفار	3
حومين التحتا	1	كفر سلوان	1	العطشانة	1	مجدليا	2	البارورية	2	سفينة الدريب	1	راشيا	1	أنان	10	كفر يا	1	كفر يا	2
دير الزهراني	2	قيد التحقق	7	شرين	1	رشميا	1	دير كيفا	18	راشيا الوادي	1	القيبات	1	عانا	1	المنصورة	1	عانا	1
الشرقية	1	بنت جبيل	10	قرنة الحمرا	3	بنيه	1	طير ديه	5	راشيا الفوقا	2	وادي خالد	1	جبيل	34	جبيل	4	جبيل	2
تول	1	عيتا الشعب	1	برمانا	3	شهابية	2	شهابية	1	عجا	2	أكروم	1	ميدون	4	ميدون	2	ميدون	2
حاروف	3	شقرا	2	قنابة برمانا	2	صوفر	2	كفر حاتا	1	قيد التحقق	6	صوفر	2	جب جنين	2	جب جنين	1	جب جنين	1
دوير	5	ديرنطار	1	بيت مري	1	رامادية	2	أرده	1	كفر قوق	25	كفر قوق	3	لالا	1	لالا	1	لالا	1
جيشيت	3	كونين	1	زغرين	1	الحلوسية	1	زغرين	1	دير عمار	3	دير عمار	2	كامد الوز	3	كامد الوز	5	كامد الوز	5
ميفدون	1	بسكتنا	1	بيت عوكر	1	الحلوسية التحتا	1	بيت عوكر	1	المنية	8	المنية	7	عشيت	1	عشيت	10	عشيت	8
عدشيت الشقيف	2	بدر قلوبه	1	قيد التحقق	2	اصنون	1	طير فلسيه	1	سير الضنية	2	سير الضنية	2	الفيدار	2	الفيدار	1	خيابة	1
عبا	5	بابر	3	حاصبيا	7	مجدليا	6	العباسية	3	موجييون	19	موجييون	1	حصاريل	1	حصاريل	3	الفرعون	3
إنصار	1	بشري	16	حاصبيا	2	كفر زينا	1	شبريجا	1	مرجيون	1	الحوارة	1	إهمج	1	الصوري	2	الصوري	1
زوطر الغربية	1	بشري	16	حاصبيا السراي	1	كرم سده	1	شعيتية	1	كفر قلا	1	كفر قلا	1	قليعة	3	سمر	5	سمر	5
زوطر الشرقية	1	البترون	9	شيعا	3	إهدن	1	شعيتية	1	كفر كلا	2	كفر كلا	1	زبدين	2	لأيا	1	لأيا	1
قصيبة	3	البيترون	4	سبعل	1	سبعل	1	برج رخال	1	حولا	1	بعونات	7	حولا	1	المرج	4	المرج	4
بريق	2	كفر عيبدا	1	سبعل	1	سبعل	1	برج رخال	1	ميس الجبل	1	بيت العرب	1	قيد التحقق	1	قلايا	4	قلايا	1
كفر صير	1	شكا	1	سبعل	1	سبعل	1	برج رخال	1	مجدل سلم	2	مجدل سلم	2	قيد التحقق	2	قيد التحقق	1	قيد التحقق	1
صير الغربية	2	راشكيدا	2	سبعل	1	سبعل	1	برج رخال	1	صوانة	11	صوانة	11	قيد التحقق	11	قيد التحقق	1	قيد التحقق	152
قيد التحقق	10	نهرية	1	سبعل	1	سبعل	1	برج رخال	1	صوانة	11	صوانة	11	قيد التحقق	11	قيد التحقق	1	قيد التحقق	152

توزع الحالات الإيجابية والحالات النشطة

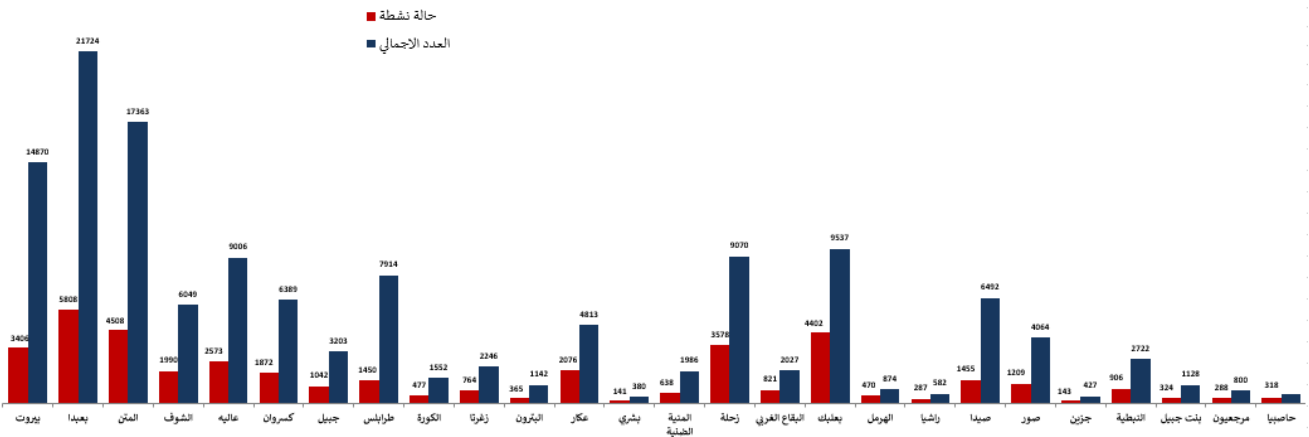
توزع الحالات النشطة



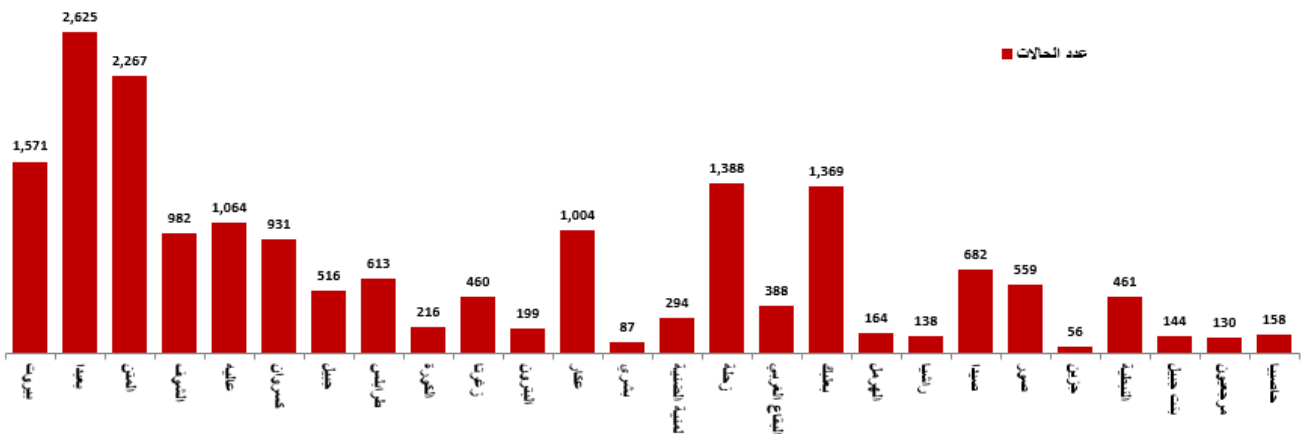
توزع الحالات الإجمالية



توزع الحالات التراكمية حسب الأفضية



عدد الحالات الإيجابية خلال الـ 14 يوم الماضية حسب الأفضية



المراجع: المعلومات الصادرة عن وزارة الصحة العامة

يمكن الاطلاع على التقرير وكافة التعاميم الرسمية الصادرة على الرابط: <http://drm.pcm.gov.lb>

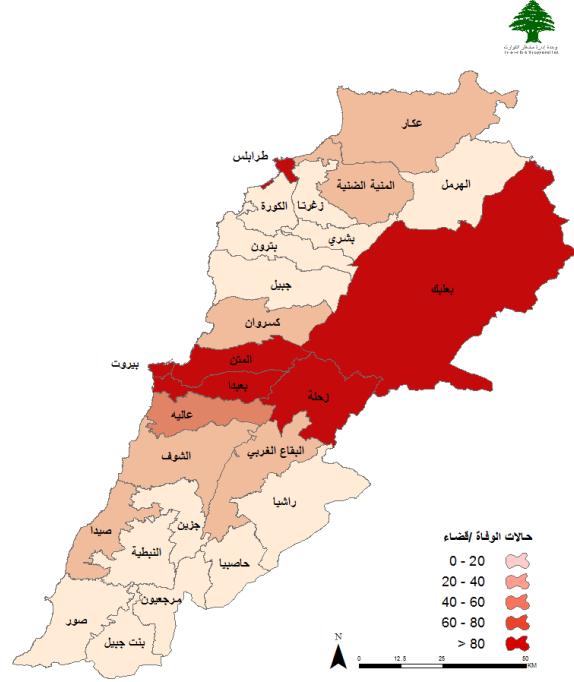
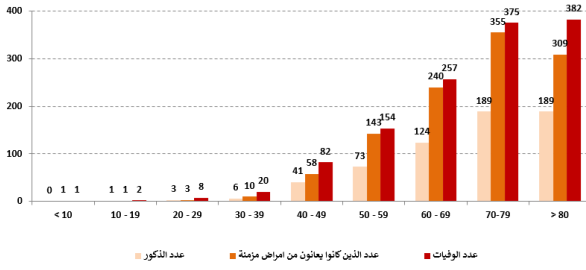
أو عبر وسائل التواصل الاجتماعي @DRM_Lebanon

توزع حالات الوفاة

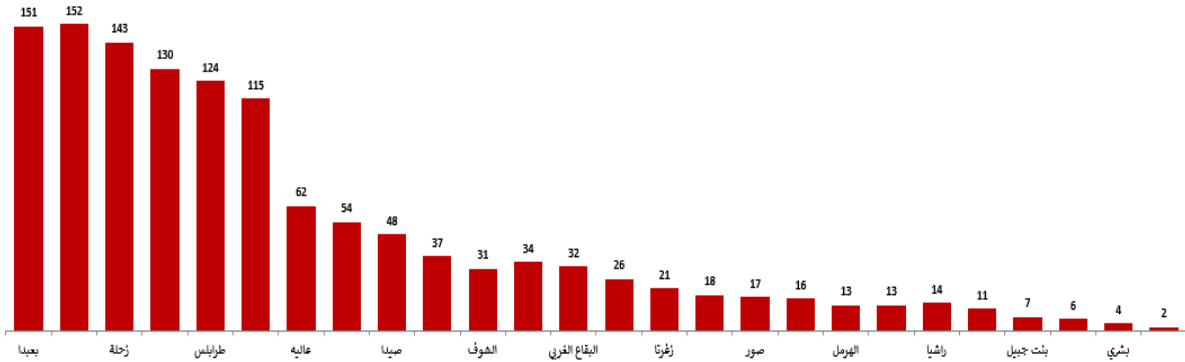
توزع حالات الوفاة حسب المستشفيات ومنطقة السكن

#	المستشفى	السكن (القضاء)	الجنس	العمر (سنة)	وجود امراض مزمنة
1	دار الأمل	بعلبك	ذكر	63	نعم
2	دار الأمل	بعلبك	ذكر	85	نعم
3	طرابلس الحكومي	طرابلس	ذكر	59	نعم
4	دار الحكمة	بعلبك	ذكر	57	نعم
5	هيكل	الكورة	ذكر	74	نعم
6	هيكل	طرابلس	انثى	83	نعم
7	طرابلس الحكومي	المنية الضنية	ذكر	71	نعم
8	الحريري الحكومي	بعدا	ذكر	81	نعم
9	سان جورج الحدث	بيروت	ذكر	80	نعم
10	الجامعة الأمريكية	بيروت	ذكر	76	نعم
11	المقاصد	بيروت	ذكر	88	نعم

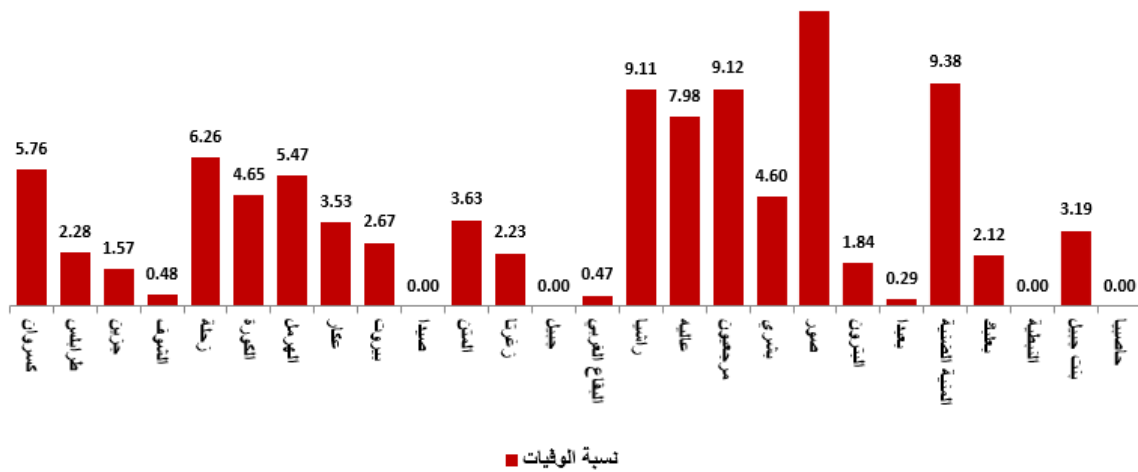
عدد الوفيات حسب الفئة العمرية



توزع حالات الوفاة التراكمية حسب الأفضية



نسبة الوفيات خلال الـ 14 يوم المنصرمة حسب الأفضية

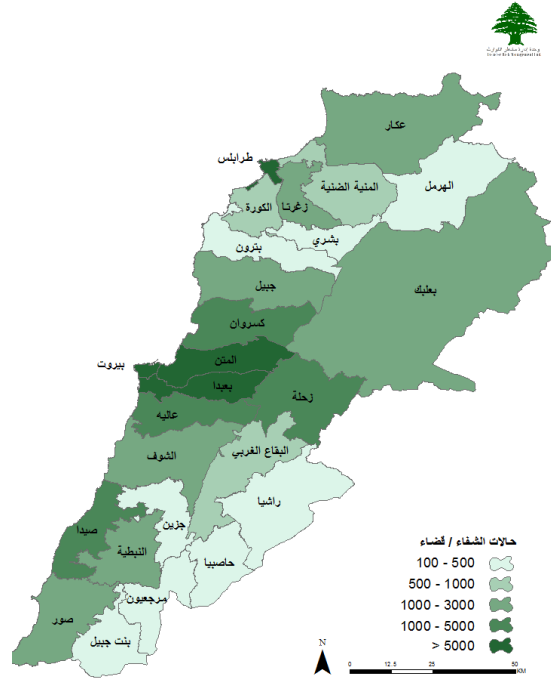


المرجع: المعلومات الصادرة عن وزارة الصحة العامة

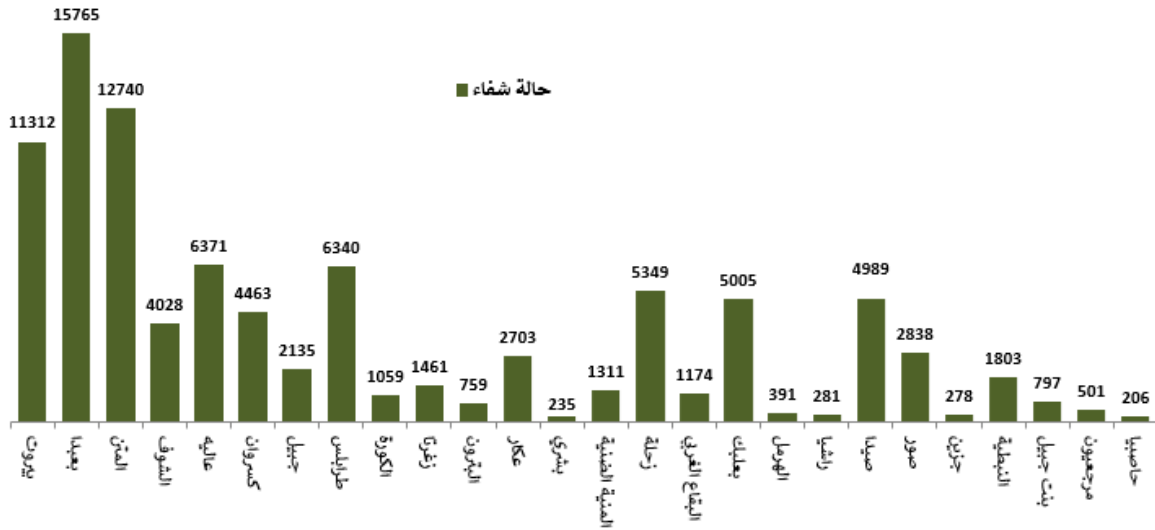
يمكن الاطلاع على التقرير وكافة التعاميم الرسمية الصادرة على الرابط: <http://drm.pcm.gov.lb>

أو عبر وسائل التواصل الاجتماعي @DRM_Lebanon

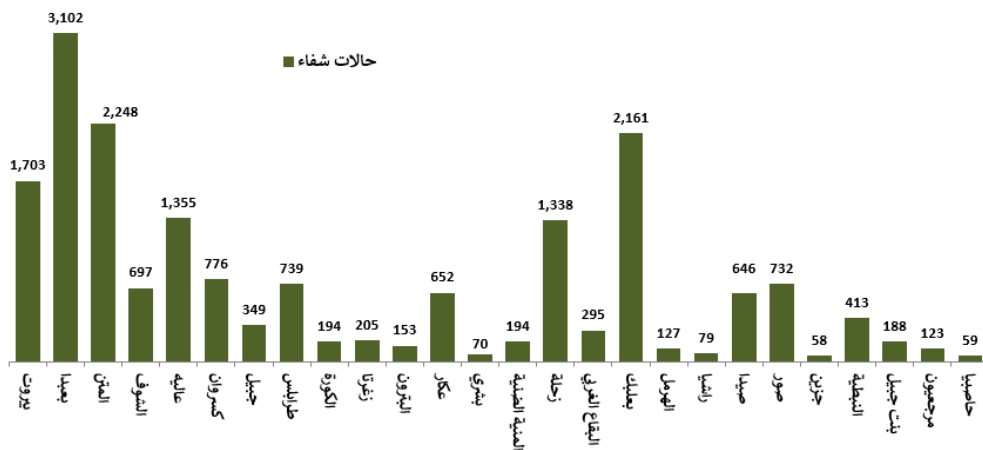
توزع حالات الشفاء



توزع حالات الشفاء التراكمية حسب الأفضية



عدد حالات الشفاء خلال الـ 14 يوم المنصرمة حسب الأفضية

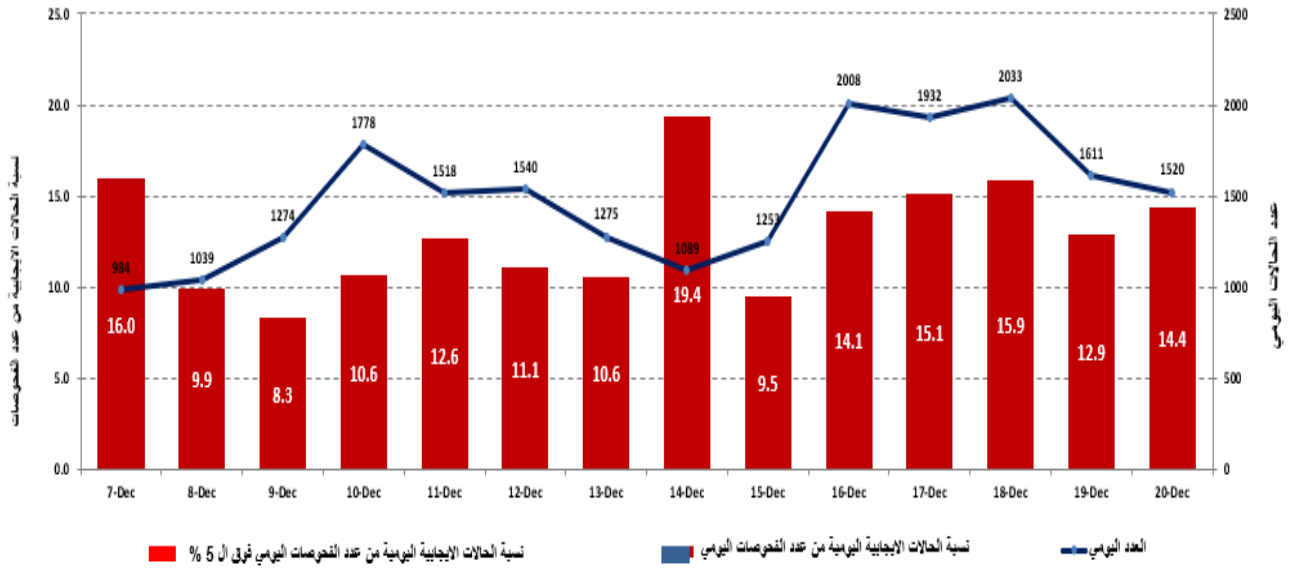


المراجع: المعلومات الصادرة عن وزارة الصحة العامة

يمكن الاطلاع على التقرير وكافة التعاميم الرسمية الصادرة على الرابط: <http://drm.pcm.gov.lb>

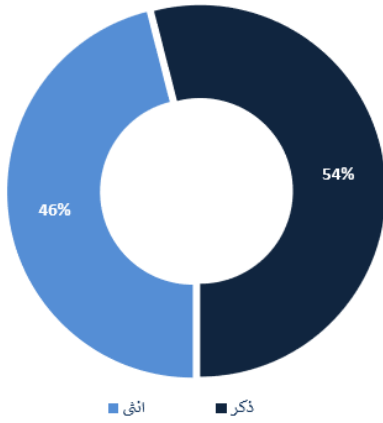
أو عبر وسائل التواصل الاجتماعي @DRM_Lebanon

نسبة الحالات الإيجابية من عدد الفحوصات اليومية خلال الـ 14 يوم الماضية

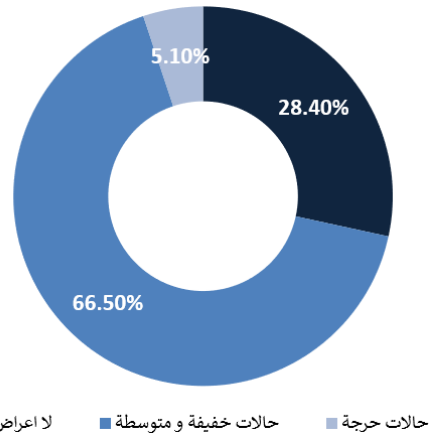


المرجع: المعلومات الصادرة عن وزارة الصحة العامة

توزع الحالات حسب الجنس

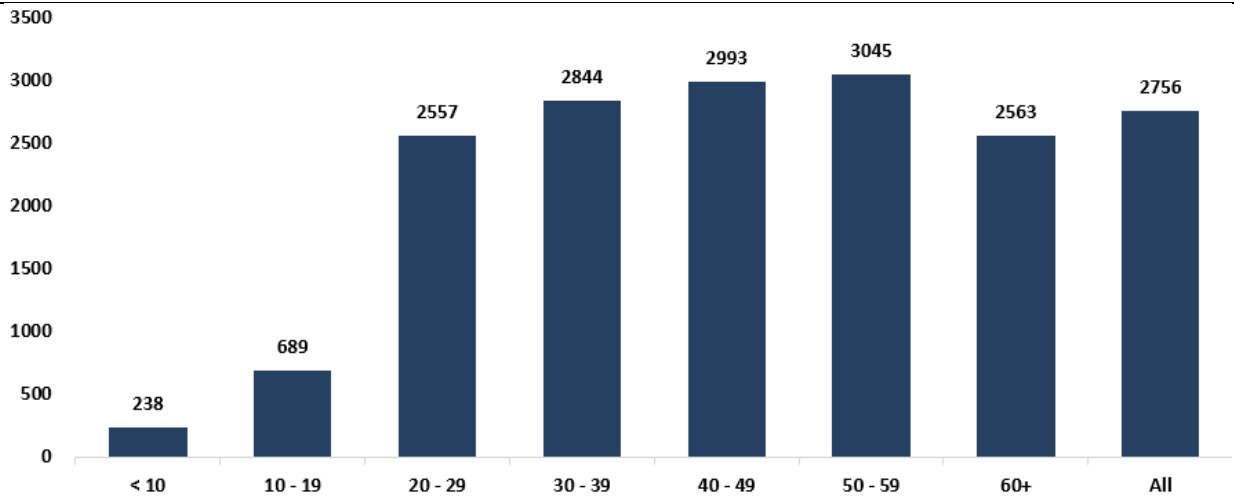


توزع الحالات حسب مستوى المرض



المرجع: المعلومات الصادرة عن وزارة الصحة العامة

توزع الحالات حسب العمر

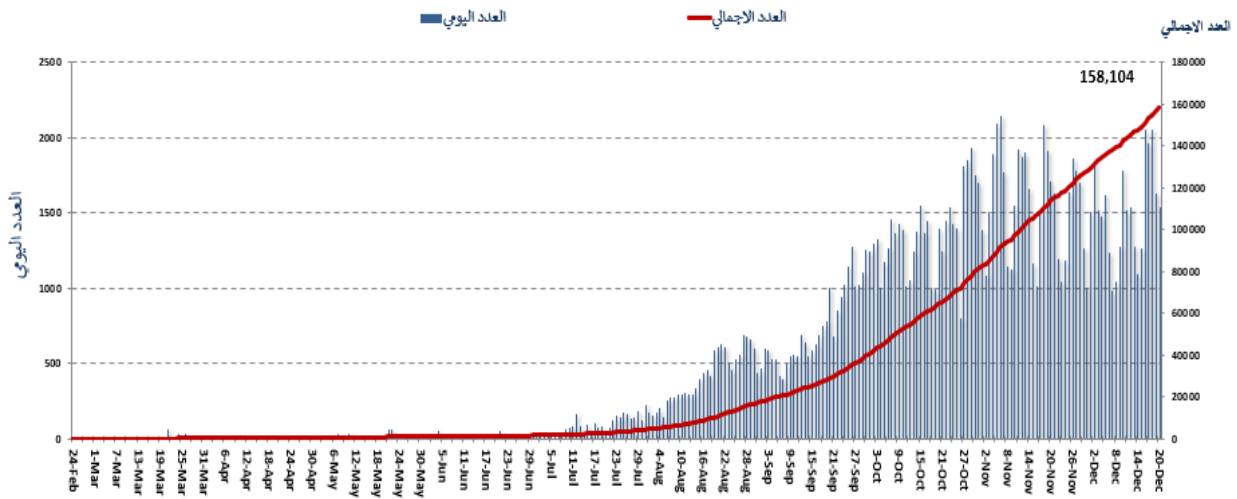


المرجع: المعلومات الصادرة عن وزارة الصحة العامة

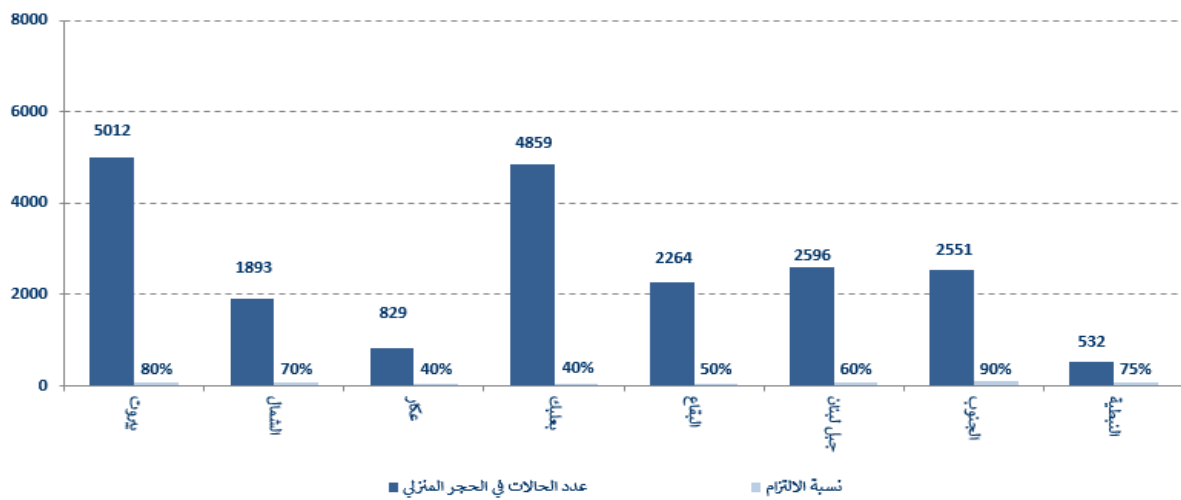
يمكن الاطلاع على التقرير وكافة التعاميم الرسمية الصادرة على الرابط: <http://drm.pcm.gov.lb>

أو عبر وسائل التواصل الاجتماعي @DRM_Lebanon

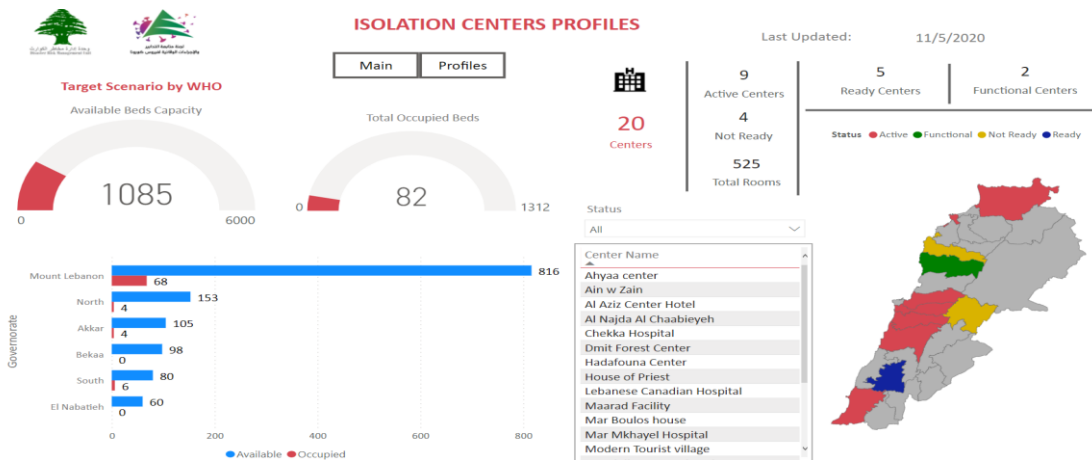
المنحنى الوبائي حسب عدد الحالات اليومية



توزع حالات العزل المنزلي في المحافظات ونسبة الالتزام



نسبة إشغال مراكز العزل للحالات المصابة بفيروس كورونا



للمزيد من المعلومات حول توزع مراكز العزل ونسبة إشغالها، الدخول على الرابط التالي: <http://bit.ly/DRM-IsolationCentersProfiles>

ملاحظة: تم تجهيز هذه المراكز بالتعاون بين اللجنة الوطنية لمتابعة التدابير والإجراءات الوقائية لمواجهة فيروس كورونا والمحافظين والبلديات، برنامج الأمم المتحدة الإنمائي، منظمة الصحة العالمية، منظمة اليونيسيف، وزارة الصحة العامة، نقابة الممرضات والممرضين في لبنان، نقابة الاختصاصيين في العمل الاجتماعي.

يمكن الاطلاع على التقرير وكافة التعاميم الرسمية الصادرة على الرابط: <http://drm.pcm.gov.lb>

أو عبر وسائل التواصل الاجتماعي @DRM_Lebanon

الإجراءات قيد التنفيذ 2020/12/20

وزارة الصحة العامة

- افتتح وزير الصحة العامة قسم لمعالجة مرضى كورونا في مستشفى عثمان في بلدة كترمايا في إقليم الخروب يضم 30 سريراً منها 19 سريراً في قسم العناية الفائقة.

- يتابع وزير الصحة العامة مع نقابة المختبرات ومجلس نقابة شركات التأمين ووزارة الاقتصاد موضوع تغطية شركات التأمين الخاصة لعقود الاستشفاء لمرضى كورونا دون كلفة الفحوصات التي قد يلجأ إليها المواطنون بشكل متكرر. كما يتابع بروتوكول العقد الموحد مع شركات التأمين الذي وافقت عليه نقابة الأطباء في بيروت ونقابة الصيادلة، لتأكيد الالتزام بتسعيرات الفحوصات التي وضعتها الجهات الرسمية كافة، على أن تعقد اجتماعات لاحقة للاتفاق على الأسس النهائية للبروتوكول.

الصلب الأحمر اللبناني

عدد الحالات التي تم نقلها إلى المستشفيات	10,678 (93 حالة جديدة)	عدد مراكز الإسعاف التي تستجيب	48	عدد فحوصات PCR التي تم نقلها إلى المختبرات	60,430 (100 فحص جديد)	عدد المستفيدين من حملات متابعة إجراءات الوقاية	240,965
عدد المستفيدين من حلقات التوعية	120,954 (671 مستفيداً جديداً)	عدد المتدربين على إعداد خطط استجابة محلية	8,907	عدد المسعفين المدربين	1498	عدد المتطوعين المدربين على نقل فحوصات PCR	166
عدد المتدربين على إدارة مراكز الحجر الصحي	8,879	عدد متطوعي الصلب الأحمر المدربين على التوعية	550	عدد المدربين على إقامة حملات توعية	321	عدد المتطوعين الجامعيين المدربين على اجراءات الوقاية في الشركات	967
عدد المرافق التي تم تعقيمها	1,044	عدد الملصقات والمنشورات التي تم توزيعها	1,261,982	عدد المعدات التي تم توزيعها	264,200	عدد المستفيدين من المنصات الالكترونية (19 مستفيداً جديداً)	4,822

الأجهزة الأمنية والعسكرية

المهام	الجهة
- توزيع مساعدات اجتماعية (400 ألف ليرة لبنانية) ومساعدات غذائية في كافة المناطق اللبنانية عبر مكتب التعاون العسكري المدني CIMIC. - تنبيه وتوجيه المواطنين والسائقين لتطبيق قرارات التعبئة العامة وتفريق التجمعات ومساندة الأجهزة الأمنية.	الجيش
- تسيير دوريات وإقامة حواجز ظرفية ونقاط مراقبة في مختلف المناطق وتسطير محاضر ضبط بحق المخالفين لقرارات التعبئة العامة. - توّزعت المحاضر التي تم تسطيرها بحق المخالفين لقرارات التعبئة العامة خلال الـ 24 ساعة المنصرمة على النحو التالي:	المديرية العامة لقوى الأمن الداخلي
عدد محاضر الضبط خلال الـ 24 ساعة المنصرمة	
محاضر خطية بحق مؤسسات مخالفة لقرار التعبئة العامة	0
محاضر خطية بحق أشخاص مخالفين (منع تجول، تباعد اجتماعي...)	1
محاضر خطية بحق الأشخاص المخالفين لقرار وضع كمامة	116
المجموع	117
بيروت	47
جبل لبنان	33
البقاع	3
الشمال	2
الجنوب	32
المجموع	123119
مجموع المحاضر منذ 2020/3/8	
بيروت	38277
جبل لبنان	41718
البقاع	16352
الشمال	13462
الجنوب	13310
المجموع	123119
- الإفادة عن عدد الحالات الإيجابية الجديدة في مختلف المحافظات والأقضية والحالات في الحجر المنزلي. - متابعة الإجراءات التي تقوم بها الفرق الطبية في مراكز فحص الوافدين في المطار وعلى المعابر الحدودية.	المديرية العامة للأمن العام
- تسيير دوريات في مختلف المحافظات وإقامة نقاط مراقبة ثابتة ومتحركة لمتابعة تنفيذ قرار التعبئة العامة وتنبيه المواطنين للالتزام بالتدابير الوقائية، وتنبيه المتاجر والمؤسسات التجارية بضرورة تنظيم أدوار دخول الزبائن منعاً للاكتظاظ والحفاظ على التباعد الاجتماعي. - التبليغ عن نسبة الالتزام بقرار التعبئة العامة في المحافظات التي جاءت على النحو التالي خلال الـ 24 ساعة المنصرمة:	المديرية العامة لأمن الدولة
بيروت	70%
الجنوب	70%
الشمال	50%
عكار	65%
البقاع	63%
النيطية	70%
بعلبك الهرمل	30%
جبل لبنان	55%

وزارة الأشغال العامة والنقل

مطار رفيق الحريري الدولي (خلال الـ 24 ساعة المنصرمة)

عدد الرحلات القادمة	عدد الرحلات المغادرة
عدد الرحلات	58
عدد الوافدين	7375
عدد الرحلات القادمة	55
عدد المغادرين	4677

السفن المغادرة			السفن القادمة			المرفأ
الحمولة	الوجهة	العدد	الحمولة	قادمة من	العدد	
مستوعبات	طرابلس	1	مستوعبات	بور سعيد	1	بيروت
			مستوعبات	ليماسول	1	
			بارجة حربية	البحر	1	
			مواد كيميائية	مرسين	1	
فارغة	مالطا	1	ذرة	دمياط	1	طرابلس
فارغة	اليونان	1	مازوت	الزهراني	1	
			مستوعبات	تركيا	1	
3			7			المجموع

قرارات / إجراءات عامة

- صدر عن وزارة الداخلية والبلديات **القرار رقم 1611 بتاريخ 2020/12/20** المتعلق بتمديد العمل بمضمون القرار رقم 1556 حول تعديل التدابير والإجراءات الوقائية لمواجهة وباء كورونا، وذلك لغاية الساعة الخامسة صباحاً من يوم الأربعاء الواقع فيه 2020/12/23.

- صدر بتاريخ 2020/12/16 توصيات لجنة متابعة التدابير والإجراءات الوقائية لفيروس كورونا بناء على اجتماعها برئاسة أمين عام المجلس الأعلى للدفاع جرى خلاله تقييم واقع الانتشار الوبائي في ظل الواقع الاقتصادي الحالي، حيث تبين وفقاً للمعطيات المتوفرة أن نسبة زيادة الإصابات بفيروس كورونا ستزيد بنسبة 25% وإن هذه الزيادة في الأعداد لا يعود سببها إلى الفتح المنظم للقطاعات التي تخضع للرقابة، وإنما تعود بالدرجة الأولى إلى عدم تقييد المواطنين بالتدابير الصحية في المناسبات الاجتماعية المختلفة مثل الأفراح والمآتم والتجمعات في المنازل والشاليهات وغيرها. عليه، جاءت توصيات اللجنة على النحو التالي:

- تعدّل موافقت ساعات العمل في القطاع السياحي لغاية الساعة الثالثة صباحاً خلال الأسبوع الأول من صدور القرار من وزارة الداخلية والبلديات، على أن يتوقف تقييد ساعات العمل خلال الأسبوع الثاني من القرار مع التشدد على متابعة الالتزام الكامل بالتدابير الوقائية والنسبة المسموحة للزبائن (50%) في كافة الأوقات.
- أن تقوم وزارة الاعلام بتنظيم حملات اعلامية هادفة توضح أهمية الالتزام بالإجراءات الوقائية.
- أن يرسل برنامج الترصد الوبائي في وزارة الصحة العامة إلى اللجنة يومياً لائحة اسمية بالوفيات نتيجة فيروس كورونا.
- أن تعرض وزارة الصحة العامة الخطة المزمع تطبيقها لجهة استلام وتخزين وتوزيع واستخدام اللقاح لفيروس كورونا على لجنة متابعة التدابير والإجراءات الوقائية لفيروس كورونا.

- أعلنت وزارة السياحة أنه يجب على من يريد أن يقيم حفلاً أو مناسبة أو تجمّعاً احتفالياً أن يعبئ الاستمارة على الرابط التالي: eventregistry.net وذلك تماشياً مع مقررات اللجنة الوزارية.

- بالتعاون مع لجنة متابعة التدابير والإجراءات الوقائية لفيروس كورونا والصليب الأحمر اللبناني، أطلقت وزارة التربية والتعليم العالي المنصة الالكترونية التفاعلية لمراقبة تطور الإصابات بفيروس كورونا في المدارس الحكومية والخاصة وتوزعها على الأقسية، حيث سيتم اعتماد هذه المنصة من الوزير لاتخاذ القرارات المناسبة بشأن فتح أو إقفال المدارس وذلك بالتنسيق مع وزارة الصحة العامة ووزارة الداخلية والبلديات.

- تطبيق قرار وزارة الداخلية والبلديات رقم 1556 بتاريخ 2020/12/13 المتعلق بتعديل التدابير والإجراءات الوقائية لمواجهة وباء كورونا حيث يبدأ بتطبيقه من صباح 2020/12/14 لغاية صباح 2020/12/21، الذي جاء فيه:

- تحديد موافقت الولوج والدخول إلى الشوارع بين الساعة 23:30 لغاية الساعة 5:00 من صباح اليوم التالي.
- تعليمات التنقل بالآليات الخاصة والعمومية والشاحنات.
- مواقبت فتح القطاع العام والقطاعات الاقتصادية والتجارية في كافة المناطق اللبنانية.
- السماح بإقامة المناسبات الاجتماعية المختلفة ضمن شروط محددة، إضافة إلى التنسيق مع المرجعيات الدينية لجهة تنظيم وتحديد أعداد المصلين في دور العبادة.
- وضع شروط محددة تسمح للمطاعم والملاهي والحانات بالعمل.
- حصر قرار فتح أو إقفال المؤسسات التعليمية والوحدات الإدارية في كافة البلدات والقرى بوزير التربية والتعليم العالي.
- الأحكام العامة المتعلقة بأعداد المتنقلين بوسائل النقل العامة والخاصة المحددة، إجراءات الوقاية والسلامة العامة، إلزامية وضع الكمامة، النظافة الشخصية وخاصة غسل اليدين، التعقيم بصورة دائمة وعدم الاكتظاظ مع المحافظة على المسافات بين الأشخاص وتنظيم الأدوار على صناديق الدفع.
- الاستثناءات الخاصة بالتنقل ومنع التجول (العسكريون وموظفو القطاع الصحي والعاملون في السلك الدبلوماسي والإعلاميون وموظفو المرفأ والوكالات البحرية والمطار، إضافة إلى مؤسسة كهرباء لبنان وقاديشا ومؤسسات المياه ومقدمو الخدمات لهما وعمال المطاحن وشركات كنس وجمع ونقل النفايات، الآليات العسكرية وآليات الدفاع المدني والإطفاء وشرطة البلديات والصليب الأحمر اللبناني وسيارات الإسعاف والجهاز الطبي، آليات السلك الدبلوماسي والأمم المتحدة ووسائل الإعلام والإعلاميون، الرافعات والآليات المخصصة لنقل وقطر السيارات، الآليات المخصصة لنوي الاحتياجات الخاصة والمزودين ببطاقة من وزارة الشؤون الاجتماعية والوافدون والمغادرون ومن يقفونهم من وإلى المطار شرط حيازتهم على صورة عن تذكرة السفر.
- مهام المحافظين ورؤساء البلديات والقائمقامين في تطبيق القرار.
- تشدد وحدات المديرية العامة للأمن الداخلي في تطبيق هذا القرار.

مخالفات قرارات التبعية العامة

- مخالفات لقرار منع التجول بين الساعة الحادية عشر والنصف مساء والساعة الخامسة صباحاً.
- مخالفة سائقي النقل المشترك (الباصات والفانات) للعدد المسموح من الركاب.
- اكتظاظ في محلات بيع المواد الغذائية والتجارية وعدم تنظيم الأدوار على صناديق الدفع وعدم احترام المسافة الآمنة بين الزبائن والالتزام بوضع الكمامات.
- تجمعات امام ماكينات سحب الأموال ومكاتب تحويل الأموال وعدم مراعاة التدابير الصحية.
- مخالفة بعض المقاهي لقرار منع تقديم النرجيلة والعدد المسموح للزبائن (50%).
- مخالفة بعض الحانات والملاهي الليلية للقرار 1556.
- عدم التزام المخالفين لحالات مؤكدة بإجراءات العزل المنزلي لحين صدور نتائج الفحوصات المخبرية.

عند الشعور بأية عوارض، الاتصال مباشرة على الرقم الساخن لوزارة الصحة العامة: 1214 أو 01/594459



المختبرات التي لم تلتزم بالإجراءات المعتمدة من قبل وزارة الصحة العامة حول المعلومات المطلوب تسجيلها للحالات المصابة خلال الـ 24 ساعة المنصرمة

المختبرات التي لم تحدد القضاء (خلال الـ 24 ساعة المنصرمة)

عدد الحالات الإيجابية دون تحديد القضاء	المختبرات / المستشفيات
100	مختبرات INOIVE الفياضية
20	مستشفى رفيق الحريري الجامعي
6	مركز فحوصات الوافدين في مطار رفيق الحريري الدولي
6	مختبر CEMA
4	مختبرات الهادي - حارة حريك
4	مستشفى رزق
2	مستشفى سان جورج الحدث
2	مستشفى اوتيل ديو
2	مستشفى راغب حرب
1	المستشفى العسكري
1	مستشفى سان جورج الأشرفية
1	مختبرات فونتانا
1	مستشفى المظلوم

المختبرات التي لم تحدد مكان السكن (خلال الـ 24 ساعة المنصرمة)

عدد الحالات الإيجابية دون تحديد مكان السكن	المختبرات / المستشفيات
106	مختبرات INOIVE الفياضية
26	مستشفى رفيق الحريري الجامعي
10	مستشفى راغب حرب
6	مركز فحوصات الوافدين في مطار رفيق الحريري الدولي
6	مختبر CEMA
4	مختبرات الهادي - حارة حريك
4	مستشفى رزق
3	مستشفى دار الأمل بعلبك
3	مختبرات عقيقي وبولس
2	مستشفى سان جورج الحدث
2	مستشفى اوتيل ديو
2	مستشفى عين وزين
2	مستشفى حمود صيدا
1	مستشفى القلب المقدس
1	المستشفى العسكري
1	مستشفى سان جورج الأشرفية
1	مختبرات فونتانا
1	مستشفى النبطية الحكومي
1	مختبرات الكريم
1	مستشفى المظلوم

المختبرات التي لم تحدد رقم الهاتف (خلال الـ 24 ساعة المنصرمة)

عدد الحالات الإيجابية دون تحديد رقم الهاتف	المختبرات / المستشفيات
1	مستشفى اوتيل ديو

اللائحة المحدثة للمختبرات المعتمدة من قبل وزارة الصحة العامة لإجراء فحوصات الـ PCR

المختبرات الحكومية المؤهلة لإجراء التشخيص المخبري لفيروس كورونا بطريقة الـ PCR-RT

المختبر	الموقع
RHUH	بيروت
مستشفى رفيق الحريري الجامعي	
HALBA Governmental Hospital	حلبا
مستشفى حلبا الحكومي	
TRIPOLI Governmental Hospital	طرابلس
مستشفى طرابلس الحكومي	
BATROUN Governmental Hospital	البترون
مستشفى البترون الحكومي	
Ftuh Kesserwan Gov. Hospital	كسروان
مستشفى فتوح كسروان الحكومي (البوار)	
Seblin Governmental Hospital	سبيلين
مستشفى سبيلين الحكومي	
Saida Governmental Hospital	صيدا
مستشفى صيدا الحكومي	
NABIH BERRI Gov. Hospital	النبطية
مستشفى نبيه بزي الحكومي الجامعي	
TEBNIN Governmental Hospital	تبنين
مستشفى تبنين الحكومي	
BINT JBEIL Governmental Hospital	بنت جبيل
مستشفى بنت جبيل الحكومي	
BAALBECK Gov. Hospital	بعلبك
مستشفى بعلبك الحكومي	
Hermel Governmental Hospital	الهرمل
مستشفى الهرمل الحكومي	
ELIAS EL HRAWI Gov. Hospital	زحلة
مستشفى الرئيس الياس الهراوي الحكومي	
Baabda Governmental Hospital	بعدا
مستشفى بعدا الحكومي	

المختبرات الخاصة المؤهلة لإجراء التشخيص المخبري لفيروس كورونا بطريقة الـ PCR-RT

المختبر	الموقع
AUBMC	بيروت
مستشفى الجامعة الأميركية	
Hôtel Dieu de France	بيروت
مستشفى أوتيل ديو الجامعي	
Laboratoires Rodolphe Mérieux (Université Saint-Joseph)	بيروت
مختبرات رودولف ميرييو (الجامعة اليسوعية - المتحف)	
George-Saint UMC Hospital	بيروت
مستشفى القديس جاورجيوس الجامعي	
General Makassed Hospital	بيروت
مستشفى المقاصد	
LAU Medical Center - Rizk Hospital	بيروت
مستشفى رزق الجامعي	
CHU - Geitawi Libanais Hospital	بيروت
مستشفى اللبناني الجعيتاوي الجامعي	
Hôpital Notre-Dame du Rosaire	بيروت
مستشفى الوردية	
Cemenceau Medical Center (CMC)	بيروت
مركز كليمنصو الطبي	
Doctors' Center	بيروت
مختبر مركز الأطباء	
Fontana Laboratories	بيروت
مختبر فونتانا (الحمرا)	
General Security Laboratories	بيروت
مختبر الأمن العام (العدلية)	
CEMA	بيروت
مختبر سيما	
Ghorra-Jabre Laboratories	الأشرفية
مختبرات جبر وغزة	
Saint Marc Medical & Diagnostic Center	الأشرفية
مختبر السان مارك	
PHD	بيروت
مختبر PHD	
Saint Joseph Medical Center	بيروت
مختبر مركز مار يوسف الطبي	
Dar al Hawraa Medical Center	بيروت
مختبر دار الحوراء	
Laboratoire Moderne (Modern Lab.- Berjaoui)	الغبيري
المختبرات الحديثة	
Sahel General Hospital (SGH)	الغبيري
مستشفى الساحل	
Al Zahraa Hospital	الغبيري
مستشفى الزهراء الجامعي	
Al Rassoul Al Aazam Hospital	برج البراجنة
مستشفى الرسول الأعظم	
Bahman Hospital	حارة حريك
مستشفى بهمن	
National Diagnostic Services Company (NDSC)	حارة حريك
مختبر ناشيونال دياغنونستك سيرفس كومباني	
Center Diagnostic Medical	المريجة
مختبر الدكتور محمود عثمان - مركز التحاليل الطبية	
ADC (Center Diagnostic American)	الجناح
مختبر أميريكين دياغنونستك سنتر	
Mount Lebanon Hospital	بعدا
مستشفى جبل لبنان	
Hadath - George-Saint Hôpital	بعدا
مستشفى السان جورج الحدث	
Laboratory Al Hadi	بعدا
مختبر الهادي	
INOVIE	بعدا
مختبر INOVIE Liban	
Molecular Biology and Cancer immunology Laboratory in LU	الحدث
مختبر علم الأحياء الجزيئية في الجامعة اللبنانية	
Sacré - Coeur Hôpital	الحازمية
مستشفى قلب يسوع	
Clinigene	الحازمية
مختبر كلينيغان	
Dr. Samir Serhal Hospital	المتن
مستشفى سرحال	
Life for Trans medical	المتن
مختبر ترانس ميديكال فور ليف	
Hopital St. Joseph	المتن
مستشفى مار يوسف (مركز ريموند وعائدة نجار)	
Haroun Hospital	الزلفا
مستشفى هارون	
St. Michel Lab	المتن
مختبرات سان ميشال للتحاليل الطبية	
	بصاليم
مختبر مركز الشرق الأوسط الصحي ش.م.ل	
Bellevue Medical Center (BMC)	المنصورية
مستشفى بلفو	

Haykal Albert Hôpital	مستشفى هيكل	الكورة
University of Balamand	مختبر جامعة البلمند	الكورة
Hopital El Koura	مستشفى الكورة	الكورة
Centre Hospitalier du Nord (CHN)	مركز الشمال الاستشفائي	زغرتا
Mazloum Hospital	مستشفى المظلوم	طرابلس
Al Mounla Hospital	مستشفى المنلا	طرابلس
Nini Hospital	مستشفى النبي	طرابلس
LMSE	مختبر ميكروبيولوجيا الصحة والبيئة، المعهد العالي للدكتوراه، الجامعة اللبنانية	طرابلس
Islamic Charitable Hospital	المستشفى الإسلامي الخيري	طرابلس
Secours des Dame-Notre – CHU	مستشفى سيدة المعونات الجامعي	جبيل
Boulos & Akiki Lab	مختبر عققي وبولس	جبيل
Wakim Centre Médical	مختبر واكيم	جونية
Hospital Wzein Ain	مستشفى عين وزين	الشوف
Eva Lab	مختبر إيفا لاب	عرمون
UMC Hospital Hammoud	مستشفى حمود الجامعي	صيدا
Al Karim Medical Laboratory (KML)	مختبر الكريم	صيدا
Family Medical Laboratories	مختبر العائلة	الغازية
Hospital Harb Ragheb Sheikh	مستشفى الشيخ راغب حرب	النبطية
SDC (Center Diagnostic Sabbah)	مختبر الصباح	النبطية
Al Salam Laboratories	مختبر السلام	النبطية
Jabal Amel Hospital	مستشفى جبل عامل	صور
Mashrek Diagnostic Center (MDC)	مختبر المشرق	صور
Dar Al Hikmah Hospital	دار الحكمة	بعلبك
Hospital University Dar Al Amal	مستشفى دار الأمل الجامعي	بعلبك
Medical Care Laboratories - Baalbek	مختبرات العناية الطبية	بعلبك
Medical Care Laboratories - Labweh	مختبرات العناية الطبية	اللبوة
Hospital General Khoury	مستشفى خوري	زحلة
MCC (Center Care Medical)	مختبر ميديكال كير سنتر	زحلة
Hopital Libano-Francais	المستشفى اللبناني الفرنسي	زحلة
Hopital Reyak	مستشفى رياق	رياق
Hopital El Mayas	مستشفى المياس	شنتورة

مختبرات المستشفيات العسكرية

Hôpital Central Militaire	المستشفى العسكري المركزي في بيروت	بيروت
---------------------------	-----------------------------------	-------

المختبرات المؤهلة لأخذ عينات "المسحات الأنفية" بطريقة Drive-Thru

Medical Diagnostic Treatment Center (MDTC)	مختبر ميديكال دياغنوستك تريمانت سنتر (الحمراء)	بيروت
ALS CIC SAL Med-Lab	مختبر ميد لاب الحمراء – الجفینور	بيروت
Itani Medical Laboratories	مختبرات عيتاني	بيروت
Sakiet Al Janzir Laboratories	مختبر ساقية الجنزير	بيروت
ABC Laboratories	مختبر أ ب سي	الأشرفية
Mouawad Medical Laboratory	مختبرات معوّض الطبية	الشيخ
Rihan Medical Center	مختبرات الشياح (د. فواد ریحان)	الشيخ
United Healthcare Center	مختبرات المتحدة للرعاية الصحية	الشيخ
Al Naqaa Medical Center	مختبر النقاء الطبي	الأوزاعي
Laboratoire le Boulevard	مختبرات البولفار	بدارو
CHU Al Youssef	مركز اليوسف الاستشفائي التعليمي	حلبا
Kesserwan Medical Center	مركز كسروان الطبي	كسروان
Lab Expert	مختبر إكسبيرت لاب	المنصورية
Saint Elie Laborator	مختبر سانت إيلي	انطلياس
BMP Laboratory	مختبر ب م پ	ذوق مصبح
Laboratoire Dr. Elie Taleb	مختبر الدكتور إيلي طالب	جونية
MEMER Leb	مختبرات الشرق الأوسط للتحاليل الطبية	جونية
Family Clinic	مختبر فاميلي كلينيك	صيدا
First Lab	مختبر فيرست لب	العاقبية
Riyad Medical Laboratories	مختبرات الرياض الطبية	جب جنين
ADC	مختبر مركز التشخيص الطبي	جب جنين
LAB Life	مختبر لايف لاب	بعلبك
Beqaa Medical Lab	مختبر مركز البقاع الطبي	زحلة
Laboratoires Saint George	مختبرات سان جورج	زحلة
Araibi Medical Laboratories	مختبرات العربي الطبية	رياق