

غرفة العمليات الوطنية لإدارة الكوارث - السراي الحكومي الكبير

التقرير اليومي حول COVID-19

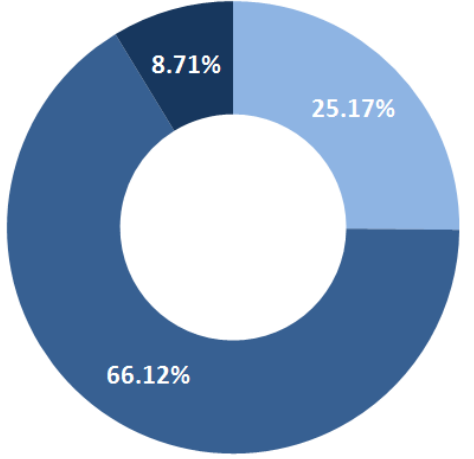


وقت صدور التقرير: ١٥:٠٠

تقرير رقم: ٠٤٥

التاريخ: السبت ٢ أيار ٢٠٢٠

توزع الحالات حسب الوضع الصحي



■ حالات حرجة ■ حالات خفيفة و متوسطة ■ لا اعراض

المرجع: المعلومات الصادرة عن وزارة الصحة العامة

حالة تم تسجيلها منذ
شباط ٢٠٢٠

733

إصابة حالية

511

25
حالة وفاة

4
حالات جديدة

197
حالة شفاء

2 وافدين | 2 مقيمين

فحص كورونا في المختبرات
منذ ٢٠٢٠/٢/٢١

33,616

فحص كورونا في المختبرات
خلال الـ ٢٤ ساعة المنصرمة

832

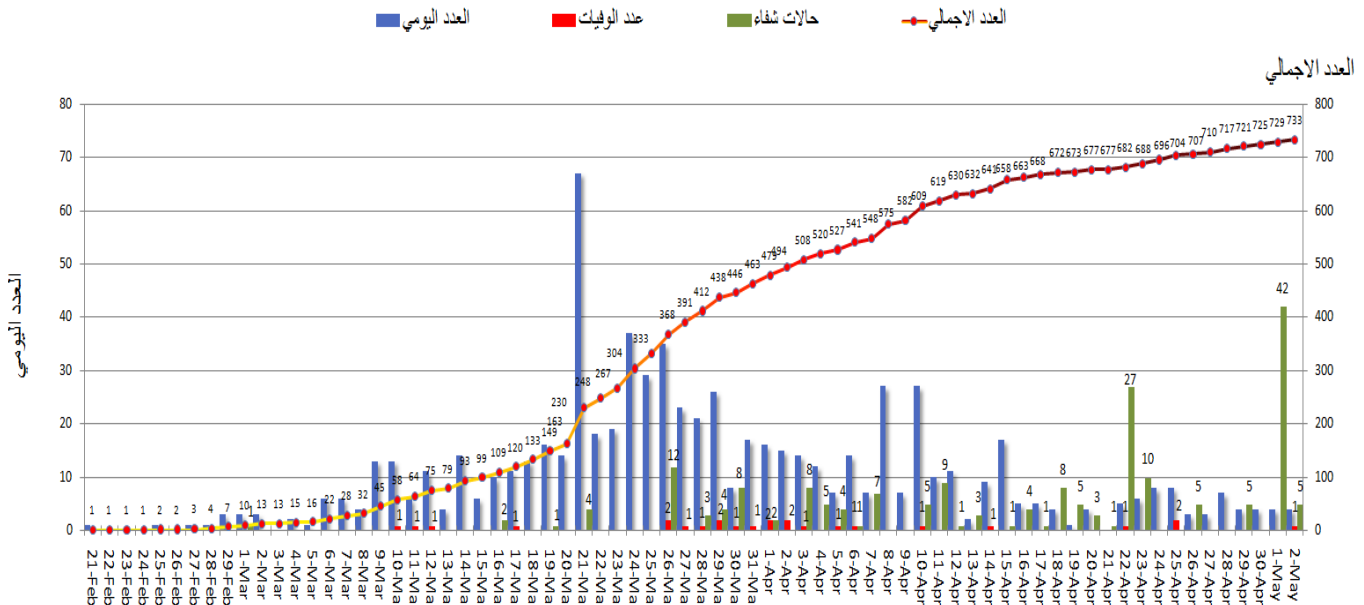
فحص كورونا في المطار منذ
٢٠٢٠/٤/٥

4,256

فحص كورونا في المطار
خلال الـ ٢٤ ساعة المنصرمة

628

المنحنى الوبائي حسب العدد اليومي للإصابات

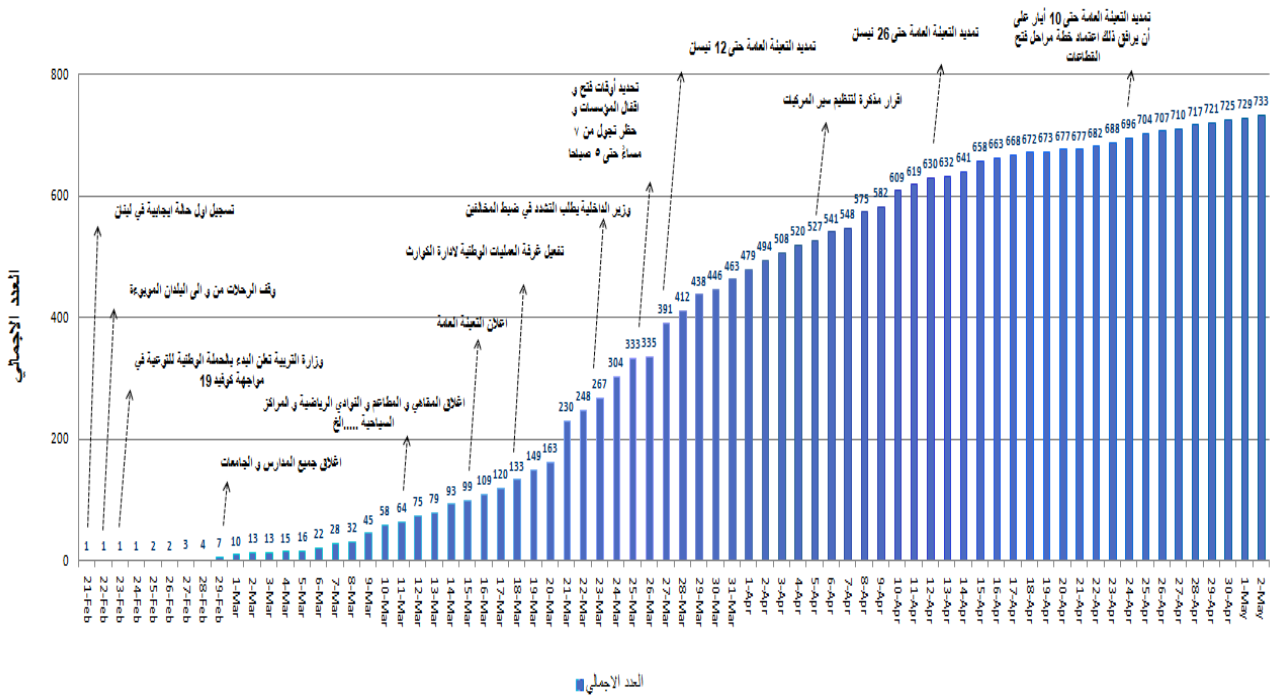


المرجع: المعلومات الصادرة عن وزارة الصحة العامة

يمكن الاطلاع على التقرير وكافة التعاميم الرسمية الصادرة على الرابط: drm.pcm.gov.lb

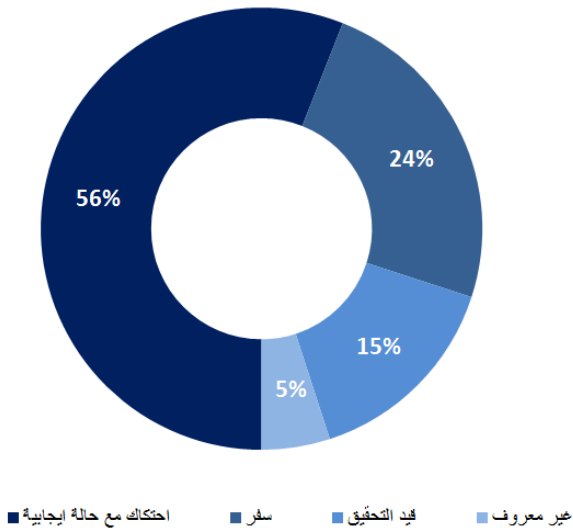
أو عبر وسائل التواصل الاجتماعي @DRM_Lebanon

التسلل الزمني للقرارات بحسب العدد الإجمالي للحالات

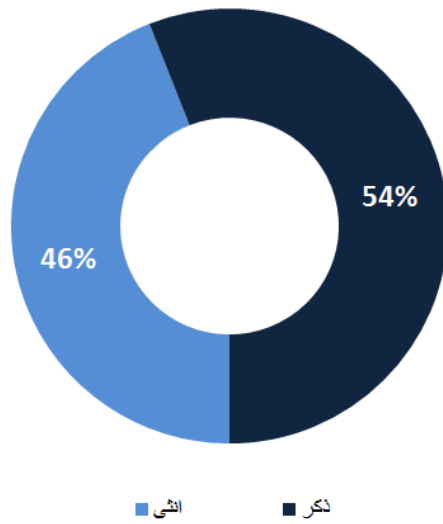


المرجع: المعلومات الصادرة عن وزارة الصحة العامة

طريقة التعرض للعدوى بالفيروس



توزع الحالات حسب الجنس (%)

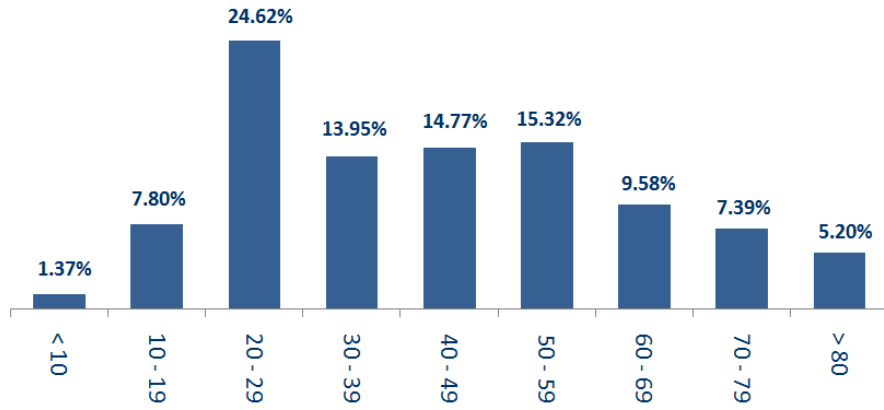


المرجع: المعلومات الصادرة عن وزارة الصحة العامة

يمكن الاطلاع على التقرير وكافة التعاميم الرسمية الصادرة على الرابط: drm.pcm.gov.lb

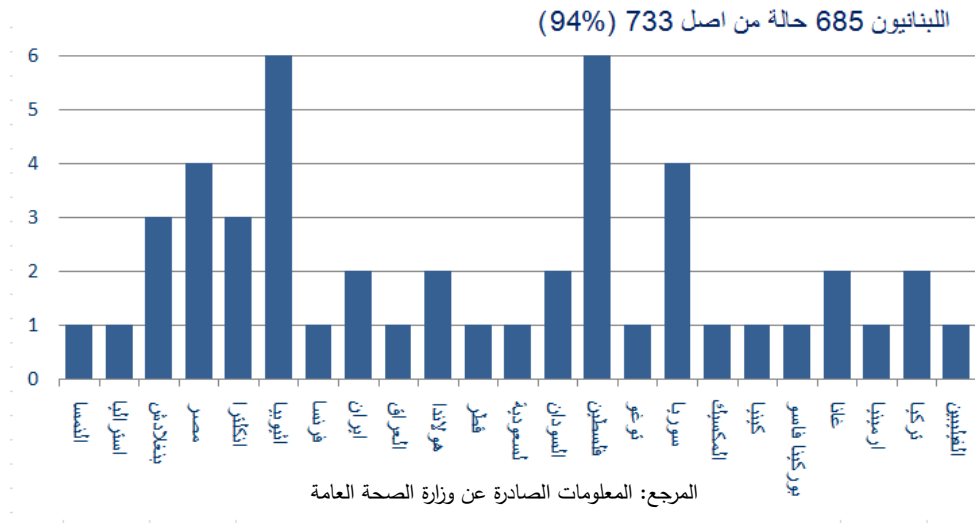
أو عبر وسائل التواصل الاجتماعي @DRM_Lebanon

توزع الحالات حسب العمر (%)

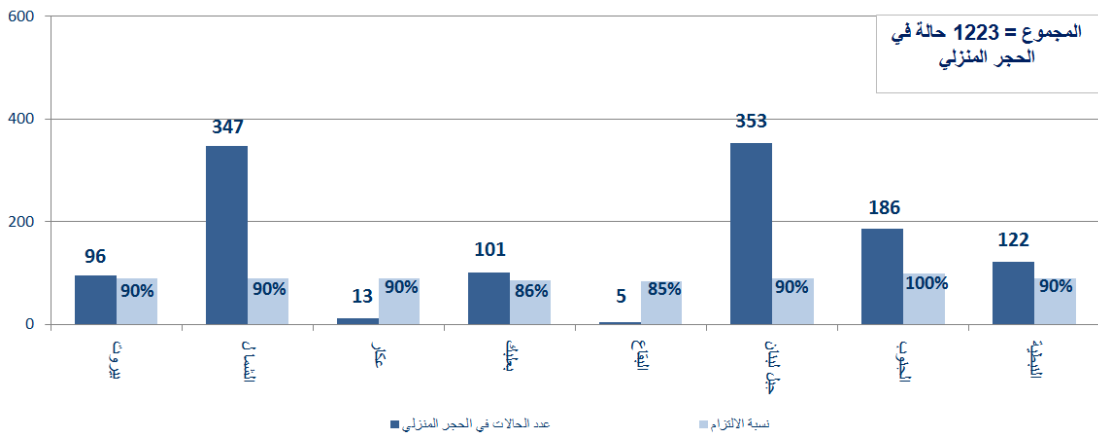


المرجع: المعلومات الصادرة عن وزارة الصحة العامة

توزع الحالات حسب الجنسية



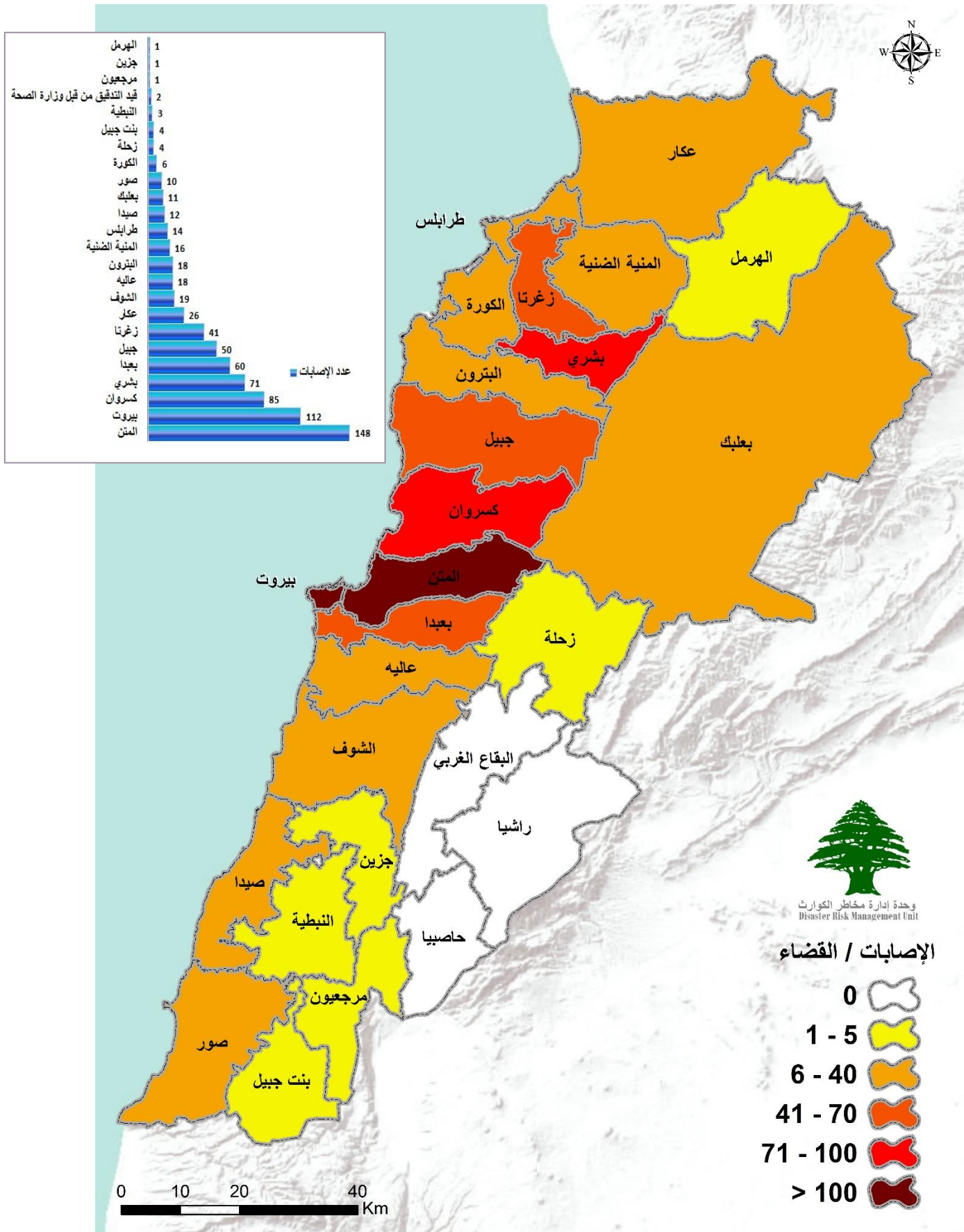
توزع حالات العزل المنزلي في المحافظات ونسبة الالتزام



يمكن الاطلاع على التقرير وكافة التعاميم الرسمية الصادرة على الرابط: drm.pcm.gov.lb

أو عبر وسائل التواصل الاجتماعي @DRM_Lebanon

توزع الحالات المؤكدة حسب الأفضية



المرجع: المعلومات الصادرة عن وزارة الصحة العامة

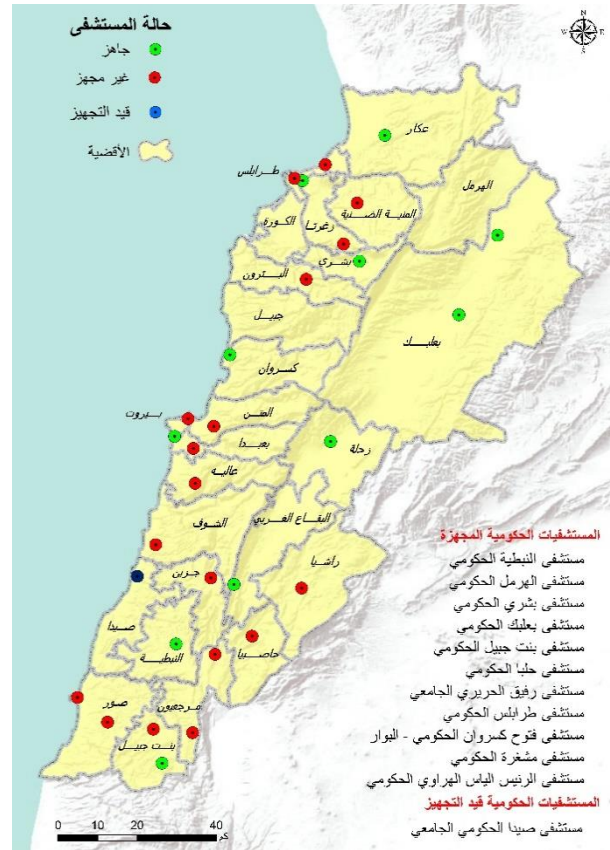
يمكن الاطلاع على التقرير وكافة التعاميم الرسمية الصادرة على الرابط: drm.pcm.gov.lb

أو عبر وسائل التواصل الاجتماعي @DRM_Lebanon

جهوزية المستشفيات الخاصة



جهوزية المستشفيات الحكومية



المرجع: المعلومات الصادرة عن وزارة الصحة العامة

المختبرات الحكومية المعيّنة من وزارة الصحة العامة لإجراء التشخيص المخبري لفيروس كورونا

الموقع	المختبر
بيروت	مستشفى رفيق الحريري الجامعي
طرابلس	مستشفى طرابلس الحكومي
كسروان	مستشفى فتوح كسروان الحكومي - البوار
بعلبك	مستشفى بعلبك الحكومي
بنت جبيل	مستشفى تبنين الحكومي
زحلة	مستشفى الرئيس الياس الهراوي الحكومي

يمكن الاطلاع على التقرير وكافة التعاميم الرسمية الصادرة على الرابط: drm.pcm.gov.lb

أو عبر وسائل التواصل الاجتماعي @DRM_Lebanon

المختبرات الخاصة المعيّنة من وزارة الصحة العامة لإجراء التشخيص المخبري لفيروس كورونا

المختبر	الموقع
مستشفى الجامعة الأميركية	بيروت
مستشفى أوتيل ديو دو فرانس (HDF/Mérieux/USJ)	بيروت
مستشفى القديس جاورجيوس	بيروت
مستشفى رزق (LAU)	بيروت
مستشفى سيده المعونات الجامعي	جبيل
مستشفى المظلوم	طرابلس
مستشفى هيكل	الكورة
مستشفى سرحال	المتن
مستشفى بحسّ	المتن
مستشفى اللبناني الجعيتاوي الجامعي	بيروت
مستشفى جبل لبنان	بعيدا
مستشفى السان جورج الحدث	بعيدا
مستشفى عين وزين	الشوف
مستشفى حمود الجامعي	صيدا
مستشفى دار الأمل الجامعي	بعلبك
مستشفى الشيخ راغب حرب	النبطية
مختبرات الهادي	بعيدا
مختبرات عقيقي	جبيل
مختبرات المشرق	صور
مختبرات مركز الأطباء	بيروت
مختبرات الكريم	صيدا
مختبرات الصباح SDC	النبطية
مختبرات INOVIE	بعيدا
مختبرات TRANSMEDICAL	المتن
مختبرات MCC	زحلة

ملاحظة: طلبت الوزارة من المختبرات الخاصة الالتزام بالتسعيرة المحددة للفحص وهي ١٥٠,٠٠٠ ل.ل، كما طلبت جمع المعلومات التي تتعلق بسكن المريض مع أرقام الاتصال به، بالإضافة إلى إبلاغ وزارة الصحة العامة عن النتائج الصادرة كافة.

الإجراءات قيد التنفيذ

وزارة الصحة العامة

- تتابع الوزارة كافة التحضيرات والإجراءات في المطار مع الأجهزة المعنية لضمان العودة الآمنة للمغتربين اللبنانيين بالتنسيق مع اللجنة الوطنية لمتابعة التدابير والإجراءات الوقائية لمواجهة فيروس كورونا المستجد، وزارة الخارجية والمغتربين، وزارة الداخلية والبلديات، وزارة الأشغال، وشركة طيران الشرق الأوسط.
- تستمر وزارة الصحة العامة بتنفيذ مرحلة زيادة عدد فحوصات الـ PCR وتوزيع المستلزمات الطبية على المستشفيات الحكومية من ضمن خطتها التي تركز على أخذ العينات العشوائية يوميا في مختلف المناطق اللبنانية مما سيبيح تحديد مرحلة الوباء واتخاذ القرارات المناسبة.
- استلام المساعدات الطبية من الدول الصديقة والشقيقة التي تزيد من قدرة المستشفيات والأطقم الطبية لمواجهة فيروس كورونا المستجد.
- متابعة فحوصات الـ PCR للمواطنين في مختلف المناطق اللبنانية ومطابقة النتائج.
- تتبّع الأوضاع الصحية للمواطنين الوافدين من مختلف الدول بشكل يومي في المستشفيات وفي الحجر المنزلي.
- الكشف الميداني على المستشفيات والمختبرات المعيّنة من قبل الوزارة للتعامل مع فيروس كورونا المستجد.
- إصدار التقرير اليومي عن الحالات الجديدة ووضعها في المستشفيات الحكومية والخاصة وتتبع الحالات المحتملة.
- استمرار العمل على زيادة جاهزية المستشفيات لناحية إجراء الفحوصات واستقبال الحالات.

يمكن الاطلاع على التقرير وكافة التعاميم الرسمية الصادرة على الرابط: drm.pcm.gov.lb

أو عبر وسائل التواصل الاجتماعي @DRM_Lebanon

الصليب الأحمر اللبناني

عدد المستفيدين من حلقات التوعية حول الوقاية من الفيروس	نقل فحوصات الـ PCR		عدد المسعفين المدربين	عدد مراكز الإسعاف الإضافية الجاهزة للاستجابة	عدد مراكز الإسعاف التي تستجيب	عدد الحالات التي تم نقلها إلى المستشفيات
	عدد المتطوعين المدربين	العدد				
٥٣,٦٧٨	١٣٨	٧,٤٠٧	١,٢٨٢	١١	٣٦	٩٤٩ (١١ حالة جديدة)
	٢٦٨ فحص جديد)					

الأجهزة العسكرية والأمنية

المهام	الجهة
<ul style="list-style-type: none"> - تسيير دوريات في مختلف المناطق اللبنانية. - إقفال ٢٢ محلاً تجارياً مخالفاً لقرار التعبئة العامة. - تفريق ٨ تجمعات في عدد من المناطق. - مؤازرة عدد من البلديات في تطبيق قرار التعبئة العامة. - التبليغ عن إقفال ١٠٧ طرقات فرعية في مختلف المناطق. - توزيع المساعدات الاجتماعية على عوائل الطلاب في المدارس الرسمية والعائلات الأكثر فقراً من ضمن خطة الطوارئ الاجتماعية التي أقرتها الحكومة اللبنانية. 	الجيش
<ul style="list-style-type: none"> - تسطير ١٧٦ محضراً مكتوباً: • ١٥٤ محضراً بحق السيارات المخالفة لقرار السير. • ١١ محضراً بحق مؤسسات مخالفة لقرار التعبئة العامة. • ١١ محضراً بحق أفراد مخالفين لقرار التعبئة العامة. 	المديرية العامة لقوى الأمن الداخلي
<ul style="list-style-type: none"> - تطبيق الإجراءات الأمنية والوقائية المطلوبة على المرافئ والمعابر الحدودية. - تسيير دوريات في مختلف المناطق اللبنانية وإقفال المحلات التجارية المخالفة وتوجيه الإنذارات إلى المخالفين وتفريق تجمعات في الأسواق. - تقصي الحالات المشتبهة والمؤكدة في الحجر المنزلي في مختلف المناطق. 	المديرية العامة للأمن العام
<ul style="list-style-type: none"> - تسيير دوريات في مختلف المناطق ومؤازرة البلديات في تطبيق قرارات التعبئة العامة من ناحية الالتزام بالإقفال وتطبيق المناوبة في العمل والالتزام بالإجراءات الوقائية المطلوبة. - متابعة الحالات المشتبهة والمؤكدة وحالات الحجر المنزلي في مختلف المحافظات. 	المديرية العامة لأمن الدولة
<ul style="list-style-type: none"> - تنفيذ ٤ مهمات نقل لمرضى غسل الكلى إلى المستشفيات بسبب تعذر وصولهم تنفيذاً لقرار وزير الداخلية والبلديات رقم ٢٠٢٠/٤٧٩. - تدريب ٤٢٧ عنصراً معززين بـ ٦٧ سيارة إسعاف موزعين في كافة المحافظات للتدخل عند الضرورة في عمليات نقل المصابين بفيروس كورونا المستجد وفقاً للإمكانيات المتوفرة. - تعقيم عدد من الأماكن العامة والخاصة والقطاعات الحيوية المستنناة من قرار الإقفال ضمن الأفضية في مختلف المحافظات اللبنانية. 	المديرية العامة للدفاع المدني

وزارة الداخلية والبلديات

- تطبيق **المذكرة رقم ٢٠٢٠/م.أ.٤٦** التي صدرت عن الوزارة بتاريخ ٢٠٢٠/٤/٢٥ المتعلقة بتعديل مواقيت فتح وإقفال المؤسسات الصناعية والتجارية بموجب المرسوم ٦٢٩٦ تاريخ ٢٠٢٠/٤/٢٤ التي تشمل المصانع، أسواق الجملة، محلات بيع المفرق، المؤسسات، المهن الحرة، التجار والبيات النقل المشترك، على أن يتم التقيد بالمواعيد المحددة في المذكرة والالتزام باتخاذ كافة التدابير والإجراءات الوقائية المطلوبة. كما حددت المذكرة أوقات منع التجول وحركة السيارات السياحية والعمومية والدراجات النارية على مختلف أنواعها على أن يبدأ العمل على تطبيقها يوم الإثنين في ٢٠٢٠/٤/٢٧.
- تطبيق تمديد إجراءات التعبئة العامة الصادرة عن مجلس الوزراء بموجب القرار رقم تاريخ ٢٠٢٠/٤/٢٧ من تاريخ ٢٠٢٠/٤/٢٧ لغاية **٢٠٢٠/٥/١٠** على أن يرافق ذلك اعتماد خطة مؤلفة من خمس مراحل "الفتح القطاعات" بشكل يراعي المخاطر المحتملة ضمن فئات الأنشطة الاقتصادية على اختلافها وتنوعها مع بيان مستوى الأولوية.
- صدر عن الوزارة التعليمات التطبيقية للمنصة الإلكترونية المشتركة للبلديات (IMPACT) للتقييم والتنسيق والمتابعة بغية تسهيل متابعة الأمور الصحية والاجتماعية والأمنية الناجمة عن تفشي وباء كورونا بالشراكة بين وزارات الداخلية والبلديات والصحة العامة والشؤون الاجتماعية وتم ربطها بغرفة العمليات الوطنية لإدارة الكوارث في السراي الحكومي الكبير، والتي يمكن الوصول إليها عبر الرابط التالي: <https://cp.interior.gov.lb>

يمكن الاطلاع على التقرير وكافة التعاميم الرسمية الصادرة على الرابط: drm.pcm.gov.lb

أو عبر وسائل التواصل الاجتماعي @DRM_Lebanon

وزارة الأشغال العامة والنقل

مطار رفيق الحريري الدولي: السبت ٢٠٢٠/٥/٢

الرحلات القادمة	الشركة	قادمة من	وقت الوصول	عدد الوافدين من المواطنين اللبنانيين
طائرة خاصة	MEA	مصر	١٣:١٠	١
طائرة خاصة	SAFADI	الخرطوم	١٩:٠٠	١٠
طائرة خاصة	SKYLOUNGE	مدريد	١٦:٤٥	٦
طائرة خاصة	MEA	الرياض	١٥:٠٠	٧
طائرة خاصة	MEA	أبوجا	٠٢:٣٥	٧
طائرة خاصة	SAFADI	أديس أبابا	١٧:١٤	٥
طائرة خاصة	SKYLOUNGE	الغابون	٢١:٢٠	١٠
رحلة رقم ME305	MEA	القاهرة	١٤:٣٠	١٢١
رحلة رقم ME365	MEA	جدة	١٦:٣٠	١٣١
رحلة رقم ME483	MEA	كازخستان	١٨:٣٠	٣٠
رحلة رقم ME212	MEA	باريس	٢٠:٣٠	١٢١
رحلة رقم ME576	MEA	أبيدجان	٢٣:٣٠	١٢٠
مجموع الوافدين		١٢ طائرة		٥٦٩
طائرات الشحن	قادمة من	وقت الوصول	على متنها	
طائرة شحن DHL	عمان	١٩:٢٠	بضائع مختلفة	
طائرة شحن	قطر	٢١:٣٠	بضائع مختلفة	
مجموع طائرات الشحن				٢

المرافق: السبت ٢٠٢٠/٥/٢

المرافق	الدخول	المغادرة	نوع الحمولة	نوع الحمولة
مرافق بيروت	١	سنغافورة	مستوعبات	مشتقات نفطية
	١	بور سعيد	مستوعبات	
	١	فالنسيا	مستوعبات	
	١	فارنا	ذرة	
مرافق طرابلس	١	مرافق بيروت	مشتقات نفطية	شاحنات وبضائع
	١	تركيا	بضائع مختلفة	بضائع مختلفة
مرافق جونييه	١	هولندا	فيول اويل	مشتقات نفطية
المجموع	٧			٤

ملاحظة:

- المطار: يخضع كل الوافدين عبر مطار رفيق الحريري الدولي إلى الإجراءات الصحية والأمنية المعتمدة في خطة عودة المغتربين اللبنانيين من قبل وزارة الصحة العامة والمديرية العامة للأمن العام والمديرية العامة للطيران المدني.
- المرافق: قبل السماح بدخول أية باخرة إلى حرم المرفأ، يتم فحص طاقم الباخرة بكامله من قبل جهاز تابع لوزارة الصحة العامة للتأكد من عدم وجود إصابات بفيروس كورونا.

وزارة الخارجية والمغتربين

- تنسق الوزارة مع اللجنة الوطنية لمتابعة التدابير والإجراءات الوقائية لمواجهة فيروس كورونا المستجد ووزارة الصحة العامة والمديرية العامة للطيران المدني وشركة طيران الشرق الأوسط وصول اللبنانيين المغتربين ضمن الجزء الثاني من الخطة التي وضعتها الحكومة.
- تتابع الوزارة من خلال البعثات والقنصليات اللبنانية الإجراءات الصحية المطلوب اتخاذها من قبل المغتربين قبل السفر بالتنسيق مع الوزارات والجهات المعنية واللجنة الوزارية المختصة بعودة المغتربين لكافة الرحلات من ٢٠٢٠/٤/٢٨ لغاية ٢٠٢٠/٥/٨ من كل الدول التالية: قبرص، السعودية، فرنسا، نيجيريا، الكونغو، قطر، العراق، عمان، مصر، لندن، تركيا، كازخستان، ساحل العاج، الإمارات، كيبف، سيراليون، الأردن، ألمانيا، ليبيريا، السنغال، الكويت، مينسك، موسكو والكاميرون.
- تتابع الوزارة مع البعثات والقنصليات اللبنانية تنظيم اللوائح الاسمية للطلاب المغتربين ذوي الإمكانات المادية المحدودة الذين تشملهم المساعدات المادية المباشرة.
- تقوم الوزارة بتأمين التواصل المباشر مع كافة المراجع المالية والمصرفية المختصة لتسهيل عمليات تحويل الأموال للطلاب المغتربين من أهاليهم في لبنان.
- تتابع الوزارة مع الرعايا الأجنبية إجلاء المواطنين الأجانب من لبنان بالتنسيق مع اللجنة الوطنية لمتابعة التدابير والإجراءات الوقائية لمواجهة فيروس كورونا المستجد.
- تتلقى الوزارة تقاريراً يومية عن قيام عدد كبير من المغتربين بالتنسيق للطواقم الطبية والمستشفيات الحكومية عبر أرقام الحسابات المصرفية التي عُمت على كافة البعثات اللبنانية.

يمكن الاطلاع على التقرير وكافة التعاميم الرسمية الصادرة على الرابط: drm.pcm.gov.lb

أو عبر وسائل التواصل الاجتماعي @DRM_Lebanon

الإجراءات على صعيد المحافظات والبلديات

مراكز العزل التي تمت الموافقة عليها من قبل اللجنة الوطنية لمتابعة التدابير والإجراءات الوقائية لمواجهة فيروس

كورونا لتاريخ: **الخميس ٣٠ نيسان ٢٠٢٠**

المحافظة	عدد المراكز	عدد المراكز المعتمدة للنازحين واللاجئين
جبل لبنان	١٧	١
الشمال	٢	
الجنوب	٤	٢
عكار	١١	٢
البقاع	١٠	٤
بيروت		١
المجموع لتاريخه	٤٤	١٠

تضم اللجنة المتخصصة المكلفة بالكشف على مراكز العزل المحتملة ضابطاً من الأمانة العامة للمجلس الأعلى للدفاع، ضابطاً طبياً من الطبابة العسكرية في الجيش، ضابطاً مهندساً من الجيش وممثلاً عن نقابة الممرضات والممرضين في لبنان.

تعمل اللجنة على تجهيز مراكز العزل التي تم اختيارها بالتنسيق مع الإدارات المعنية ومع المحافظين والبلديات.

أوصت اللجنة الوطنية بتكليف المحافظين والبلديات مراقبة أعمال تجهيز وتشغيل مراكز عزل اللاجئين والنازحين التي تم اعتمادها بالتنسيق مع وزارة الصحة العامة، وزارة الشؤون الاجتماعية، وزارة الداخلية والبلديات، منظمة الأمم المتحدة لشؤون اللاجئين (UNHCR) ووكالة الأمم المتحدة لغوث وتشغيل اللاجئين الفلسطينيين (UNRWA) مع اعتماد الدليل المرجعي لتجهيز وإدارة مراكز العزل الذي تم تعميمه من قبل وزارة الداخلية والبلديات ضمن الخطة الوطنية لمواجهة فيروس كورونا المستجد.

نسبة الالتزام بقرارات التبعية العامة خلال الـ ٢٤ ساعة المنصرمة

المحافظة	النسبة المئوية	القطاعات المخالفة
بيروت	٪٧٥	محلات تجارية، مهن حرّة، تجمعات مطلبية ومظاهرات، مخالفات لقرار السير
الشمال	٪٦٠	تجمعات مطلبية، مظاهرات، أعمال شغب وقطع طرقات، مخالفات لقرار السير، محلات تجارية، مهن حرّة، تجمعات أمام ماكينات الصراف الآلي، حركة سير ناشطة، تجمعات في الأسواق
عكار	٪٦٠	حركة سير ناشطة، مخالفات لقرار السير، تجمعات أمام المصارف وأمام ماكينات الصراف الآلي، محلات تجارية، تجمعات أمام مراكز بيع المواد الغذائية والتعاونيات وأسواق بيع الخضار
بعلبك الهرمل	٪٧٠	مخالفات لقرار السير، محلات تجارية، محلات إكسبرس، حركة سر ناشطة، مهن حرّة، تجمعات أمام ماكينات الصراف الآلي والمصارف، تجمعات عامة في منطقة رأس العين
البقاع	٪٧٥	مخالفات لقرار السير، محلات تجارية، مهن حرّة، تجمعات أمام ماكينات الصراف الآلي والمصارف
جبل لبنان	٪٧٠	حركة سير ناشطة، مخالفات لقرار السير، تجمعات مطلبية، مظاهرات، اعمال شغب وقطع طرقات، تجمعات أمام محلات بيع المواد الغذائية والتعاونيات، محلات تجارية، مهن حرّة
الجنوب	٪٧٠	تجمعات مطلبية، مظاهرات، اعمال شغب وقطع طرقات، مخالفات لقرار السير، تجمعات في الأحياء، حركة سير ناشطة، محلات تجارية ومهن حرّة
النبطية	٪٧٥	تجمعات مطلبية ومظاهرات، محلات تجارية، تجمعات أمام المصارف، مخالفات لقرار السير

يمكن الاطلاع على التقرير وكافة التعاميم الرسمية الصادرة على الرابط: drm.pcm.gov.lb

أو عبر وسائل التواصل الاجتماعي @DRM_Lebanon

أهداف غرفة العمليات الوطنية

تعمل غرفة العمليات الوطنية على توحيد وتنسيق كافة الجهود الوطنية الرسمية والخاصة من أجل تحقيق الأهداف التالية:

- الهدف الأول:** الحد من انتشار الفيروس واحتوائه عبر تطبيق التدابير الاحترازية، تخفيف الاحتكاك المباشر بين الناس وتعزيز عملية التواصل مع الناس والتوعية لتعميم المعلومات الصحيحة.
- الهدف الثاني:** تأمين استمرارية الخدمات الأساسية على الصعيد الوطني من خلال تحديد الخدمات الأساسية ومتطلبات الصيانة، تشجيع العمل عن بعد، اتخاذ التدابير الاقتصادية والاجتماعية بالحد الأدنى المطلوب المرتبط بتطبيق القرارات.
- الهدف الثالث:** زيادة قدرات القطاع الصحي للاستجابة من خلال مسح الموارد المتوافرة والاحتياجات بشكل مستمر مقارنة مع المنحنى الوبائي، استقطاب التمويل والمساعدات التقنية وزيادة القدرة الاستيعابية للمستشفيات وإدارة الحالات.

التوجيهات العامة	المخاطر المؤثرة في سرعة انتشار الفيروس
<ul style="list-style-type: none">• الالتزام بتطبيق القرارات الصادرة عن رئاسة مجلس الوزراء على صعيد الإدارات العامة والخاصة والبلديات.• الالتزام بملازمة المنازل وعدم الخروج إلا للعمل أو عند الضرورة القصوى.• الالتزام بغسل اليدين المتكرر ومراعاة كل شروط السلامة الواجب اتخاذها وفق وزارة الصحة العامة.• الحرص على الابتعاد عن الأماكن المزدحمة وتجنب المخالطة الاجتماعية والالتزام بالمسافة الآمنة بين الأفراد.• الاتصال مباشرة على الرقم الساخن لوزارة الصحة العامة عند الشعور بأية عوارض: ١٢١٤ أو ٠١/٥٩٤٤٥٩	<ul style="list-style-type: none">• عدم الالتزام بقرارات التعبئة العامة الصادرة عن مجلس الوزراء واللجنة الوطنية لمتابعة التدابير والإجراءات الوقائية لمواجهة فيروس كورونا المستجد.• عدم التزام المواطنين بتدابير الوقاية.• عدم الالتزام بتدابير الحجر المنزلي الإلزامي.• انتشار الوباء في الأماكن المكتظة.• عدم الالتزام الكامل بمنع التجمعات والاختلاط.• عدم الالتزام بقرارات وزارة الداخلية والبلديات لفتح وإقبال المؤسسات العامة والخاصة ومخالفة قرار السير.