

غرفة العمليات الوطنية لإدارة الكوارث - السراي الحكومي الكبير
التقرير اليومي حول COVID-19

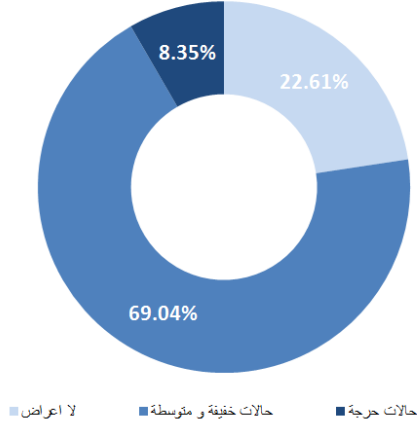


وقت صدور التقرير: ١٥:٠٠

تقرير رقم: ٠٣٢

التاريخ: الأحد ١٩ نيسان ٢٠٢٠

توزع الحالات حسب الوضع الصحي



المرجع: المعلومات الصادرة عن وزارة الصحة العامة

حالة تم تسجيلها منذ
شباط ٢٠٢٠

673

إصابة حالية

553

21
حالة وفاة

1
حالة جديدة

99
حالة شفاء

0 وافدين
1 مقيم

فحص كورونا في المختبرات
منذ ٢٠٢٠/٢/٢١

18,743

فحص كورونا في المختبرات
خلال الـ ٢٤ ساعة المنصرمة

704

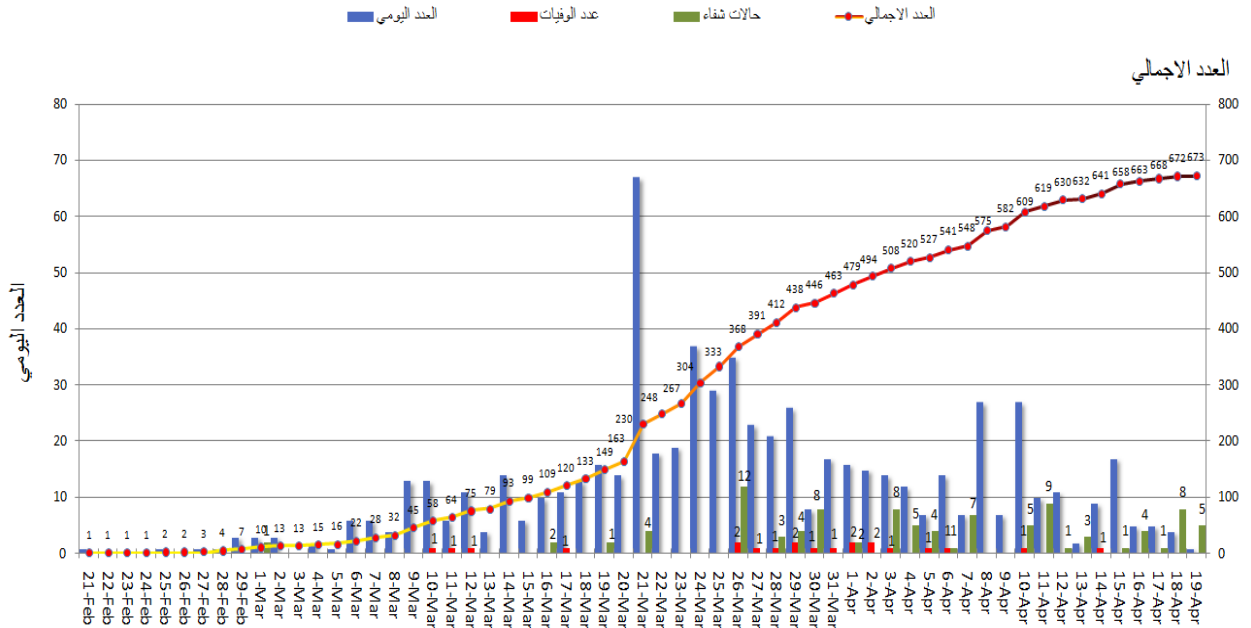
فحص كورونا في المطار منذ
٢٠٢٠/٤/٥

2,482

فحص كورونا في المطار
خلال الـ ٢٤ ساعة المنصرمة

0

المنحنى الوبائي حسب العدد اليومي للإصابات

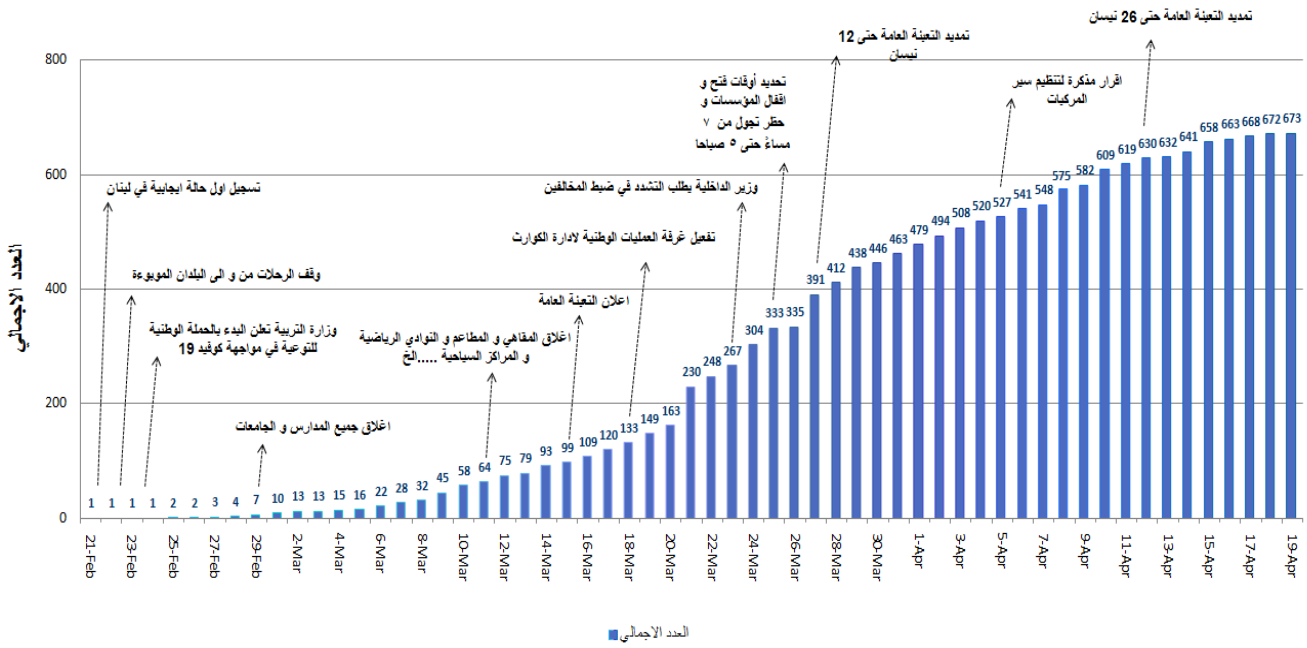


المرجع: المعلومات الصادرة عن وزارة الصحة العامة

يمكن الاطلاع على التقرير وكافة التعاميم الرسمية الصادرة على الرابط: drm.pcm.gov.lb

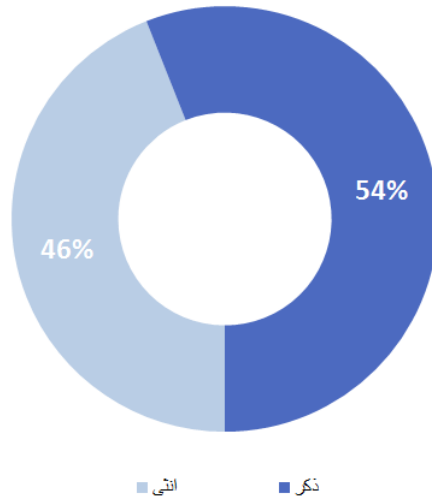
أو عبر وسائل التواصل الاجتماعي @DRM_Lebanon

التسلل الزمني للقرارات بحسب العدد الإجمالي للحالات



المرجع: المعلومات الصادرة عن وزارة الصحة العامة

توزع الحالات حسب الجنس (%)

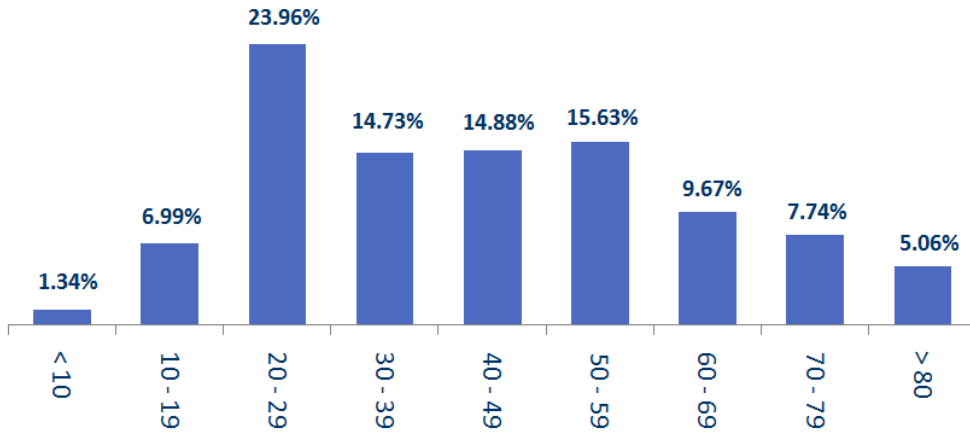


المرجع: المعلومات الصادرة عن وزارة الصحة العامة

يمكن الاطلاع على التقرير وكافة التعاميم الرسمية الصادرة على الرابط: drm.pcm.gov.lb

أو عبر وسائل التواصل الاجتماعي @DRM_Lebanon

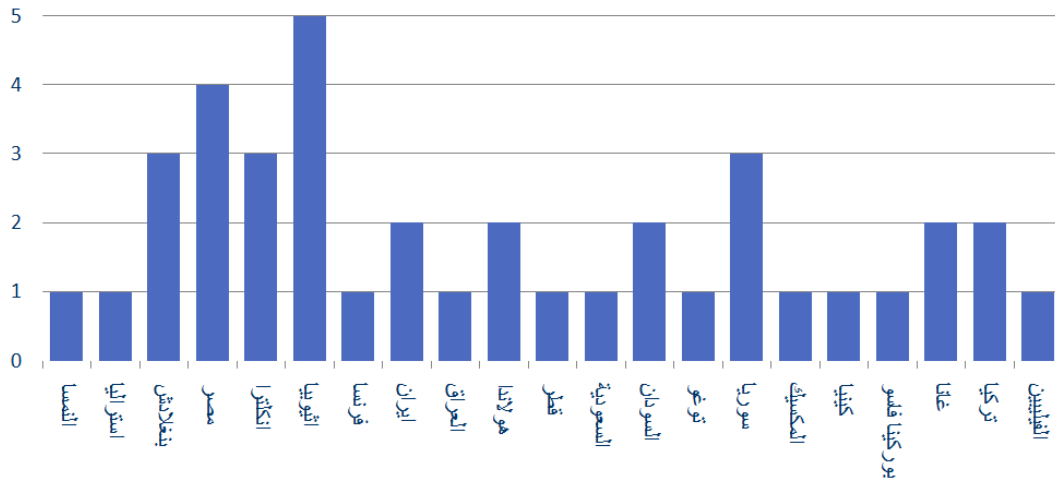
توزع الحالات حسب العمر (%)



المرجع: المعلومات الصادرة عن وزارة الصحة العامة

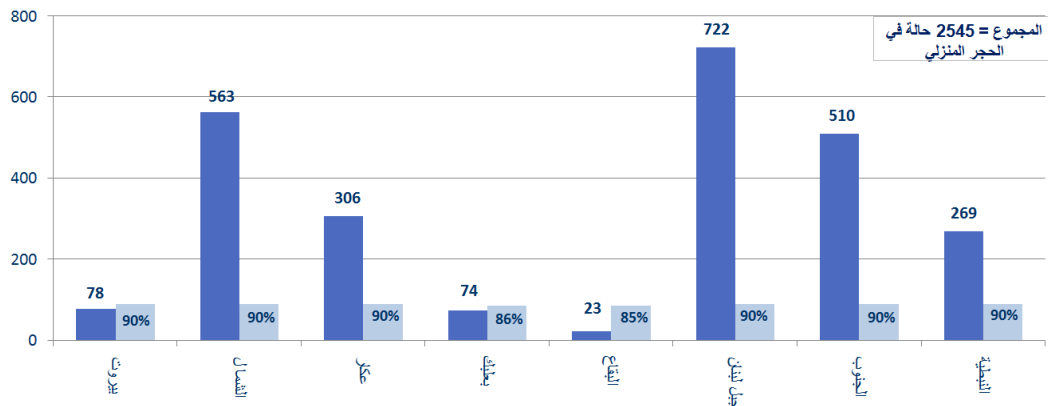
توزع الحالات حسب الجنسية

اللبنانيون 634 حالة من اصل 673 (94%)



المرجع: المعلومات الصادرة عن وزارة الصحة العامة

توزع حالات العزل المنزلي في المحافظات ونسبة الالتزام

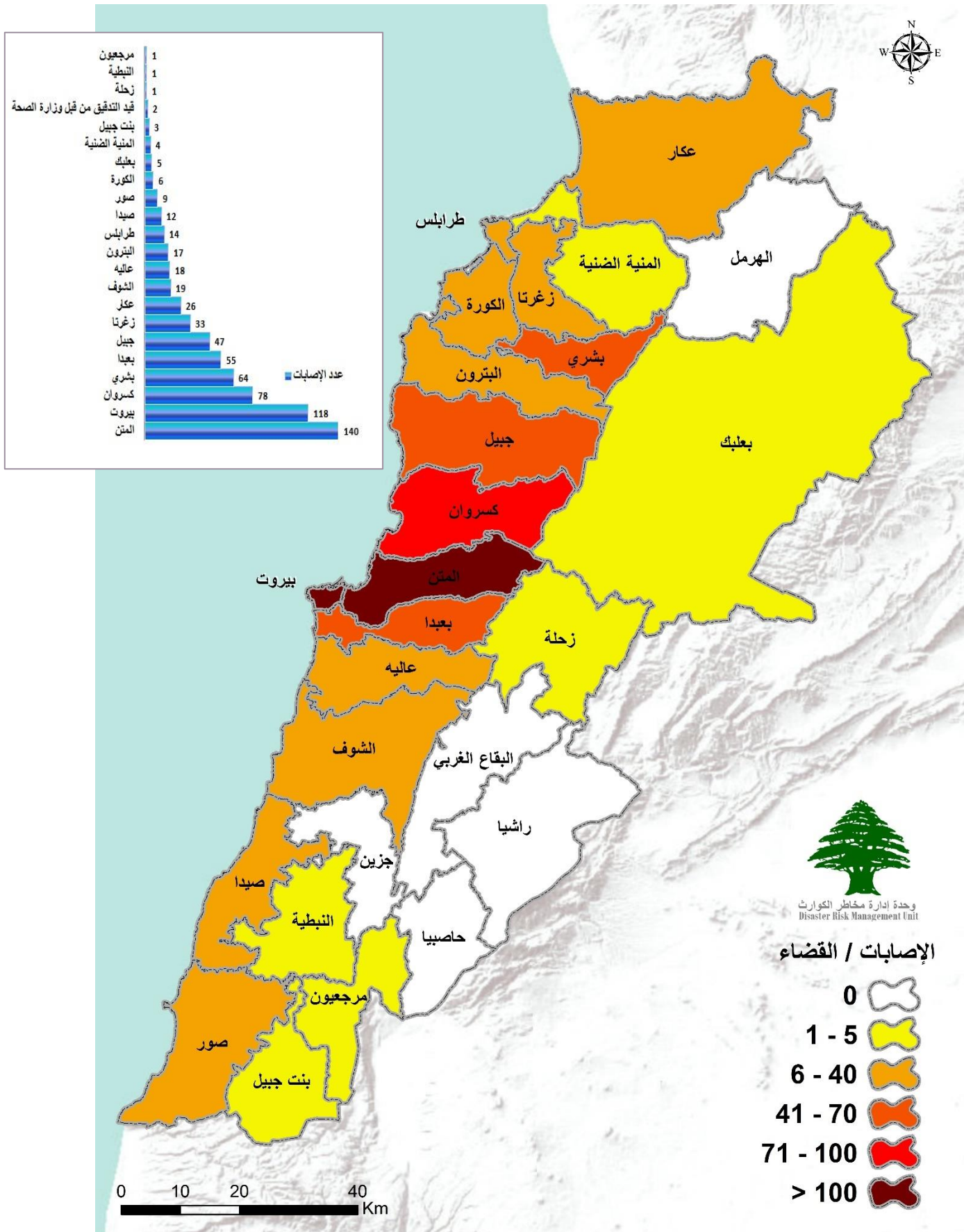


المرجع: المعلومات الصادرة عن وزارة الصحة العامة

يمكن الاطلاع على التقرير وكافة التعاميم الرسمية الصادرة على الرابط: drm.pcm.gov.lb

أو عبر وسائل التواصل الاجتماعي @DRM_Lebanon

توزع الحالات المؤكدة حسب الأفضية



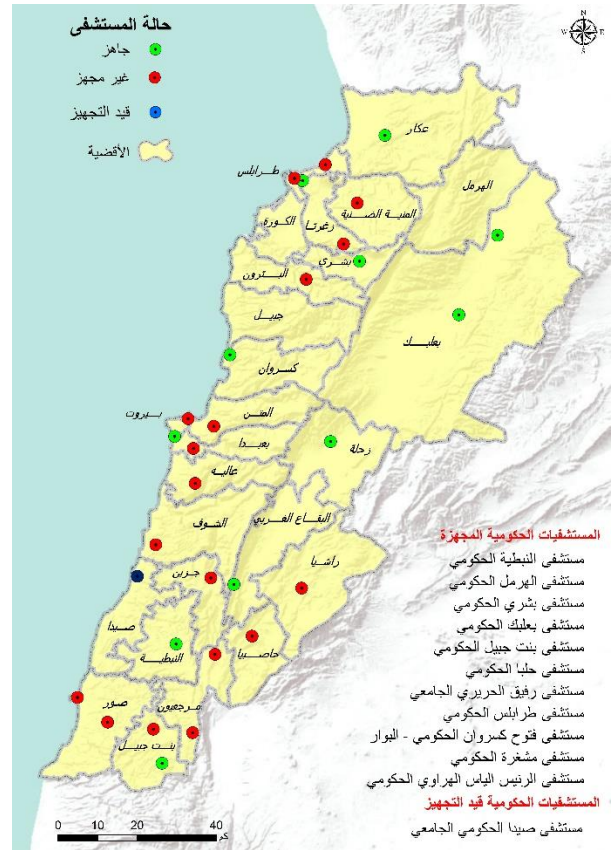
المرجع: المعلومات الصادرة عن وزارة الصحة العامة

يمكن الاطلاع على التقرير وكافة التعاميم الرسمية الصادرة على الرابط: drm.pcm.gov.lb

أو عبر وسائل التواصل الاجتماعي @DRM_Lebanon

جهازية المستشفيات الحكومية

جهازية المستشفيات الخاصة



المرجع: المعلومات الصادرة عن وزارة الصحة العامة

المختبرات المعينة من وزارة الصحة العامة لإجراء التشخيص المخبري لفيروس كورونا

الموقع	المختبر
بيروت	مستشفى رفيق الحريري الجامعي
بعلبك	مستشفى بعلبك الحكومي
كسروان	مستشفى فلاح كسروان الحكومي - البوار
بيروت	مستشفى الجامعة الأميركية
بيروت	مستشفى أوتيل ديو دو فرانس (HDF/Mérieux/USJ)
بيروت	مستشفى القديس جاورجيوس
بيروت	مستشفى رزق (LAU)
جبيل	مستشفى سيدة المعونات الجامعي
طرابلس	مستشفى المظلوم
الكورة	مستشفى هيكل
المتن	مستشفى سرحال
المتن	مستشفى بحتس
بيروت	مستشفى اللبناني الجعيتاوي الجامعي
بعيدا	مستشفى جبل لبنان
بعيدا	مستشفى السان جورج الحدث
الشوف	مستشفى عين وزين
صيدا	مستشفى حمود الجامعي
زحلة	مستشفى الرئيس الياس الهرابي

يمكن الاطلاع على التقرير وكافة التعاميم الرسمية الصادرة على الرابط: drm.pcm.gov.lb

أو عبر وسائل التواصل الاجتماعي @DRM_Lebanon

الإجراءات قيد التنفيذ

وزارة الصحة العامة

- الإعلان عن جهوزية مستشفى الياس الهراوي الحكومي في رحلة لإجراء الفحوصات المخبرية لفيروس كورونا المستجد بعد تزويده بالتجهيزات والمعدات الطبية اللازمة.
- بدأت وزارة الصحة العامة بتنفيذ مرحلة زيادة عدد فحوصات الـ PCR وتوزيع المستلزمات الطبية على المستشفيات الحكومية من ضمن خطتها التي تركز على أخذ العينات العشوائية يومياً في مختلف المناطق اللبنانية مما سيُتيح تحديد مرحلة الوباء واتخاذ القرارات المناسبة.
- استلام المساعدات الطبية من الدول الصديقة والشقيقة التي تزيد من قدرة المستشفيات والأطقم الطبية لمواجهة فيروس كورونا المستجد.
- متابعة فحوصات الـ PCR للمواطنين في مختلف المناطق اللبنانية ومطابقة النتائج.
- تتبّع الأوضاع الصحية للمواطنين الوافدين من مختلف الدول بشكل يومي في المستشفيات وفي الحجر المنزلي.
- الكشف الميداني على المستشفيات والمختبرات المعيّنة من قبل الوزارة للتعامل مع فيروس كورونا المستجد.
- إصدار التقرير اليومي عن الحالات الجديدة ووضعها في المستشفيات الحكومية والخاصة وتتبع الحالات المحتملة.
- استمرار العمل على زيادة جهوزية المستشفيات للاحية إجراء الفحوصات واستقبال الحالات.

الصليب الأحمر اللبناني

عدد الحالات التي تم نقلها إلى المستشفيات	عدد مراكز الإسعاف التي تستجيب	عدد مراكز الإسعاف الإضافية الجاهزة للاستجابة	عدد المسعفين المدربين	عدد فحوصات PCR التي تم نقلها إلى المختبرات	عدد المستفيدين من حلقات التوعية حول الوقاية من الفيروس
٧٨٩	٣٦	١١	١,١٧٠	٤٥٤	٥٣,١٢٦
(١٤ حالة جديدة)			(٤١ مسعف جديد)	(١٣ فحوص جديد)	

الأجهزة العسكرية والأمنية

المهام	الجهة
<ul style="list-style-type: none"> - تسيير دوريات في مختلف المناطق اللبنانية. - إقفال ٢٢٥ محلاً تجارياً مخالفاً لقرار التعبئة العامة. - تفريق ٢١ تجمعاً في عدد من المناطق. - موازنة عدد من البلديات في تطبيق قرار التعبئة العامة. - التبليغ عن إقفال ١٤٧ طريقياً فرعياً في مختلف المناطق. - توعية المواطنين عبر مكبرات الصوت. 	الجيش
<ul style="list-style-type: none"> - تسطير ٨١٣ محضراً مكتوباً: • ٤٧٢ محضراً بحق السيارات المخالفة لقرار السير. • ٥١ محضراً بحق المؤسسات المخالفة لقرار التعبئة العامة. • ٢٩٠ محضراً بحق أفراد مخالفين لقرار التعبئة العامة. 	المديرية العامة لقوى الأمن الداخلي
<ul style="list-style-type: none"> - تطبيق الإجراءات الأمنية والوقائية المطلوبة على المرافق والمعابر الحدودية. - تسيير دوريات في مختلف المناطق اللبنانية وإقامة حواجز ظرفية لضبط مخالفات قرار السير وإقفال المحلات التجارية المخالفة وتفريق التجمعات. - تقصي الحالات المشتبه والمؤكدة في الحجر المنزلي في مختلف المناطق. 	المديرية العامة للأمن العام
<ul style="list-style-type: none"> - تسيير دوريات في مختلف المناطق للتأكد من نسبة الالتزام بقرار التعبئة العامة. - إقامة حواجز ظرفية وضبط ١٢ مخالفة لقرار السير. - متابعة الحالات المشتبه والمؤكدة وحالات الحجر المنزلي في مختلف المحافظات. - تفريق تجمعات خاصة في جبل لبنان والجنوب. 	المديرية العامة لأمن الدولة
<ul style="list-style-type: none"> - تنفيذ ٥ مهمات نقل لمرضى غسل الكلى إلى المستشفيات بسبب تعذر وصولهم تنفيذاً لقرار وزير الداخلية والبلديات رقم ٢٠٢٠/٤٧٩. - وضع ٧٢ عنصراً في جهوزية تامة معززين بـ ١٦ سيارة إسعاف للتدخل عند الضرورة في عمليات نقل المصابين بفيروس كورونا المستجد. - تدريب ٣٠٠ عنصر للتدخل في عمليات نقل المصابين بفيروس كورونا وفقاً لتوافر العتاد الفردي اللازم لهذه المهمات. - تعقيم عدد من الأماكن العامة والخاصة والقطاعات الحيوية المستثناة من قرار الإقفال ضمن الأفضية في مختلف المحافظات اللبنانية. 	المديرية العامة للدفاع المدني

يمكن الاطلاع على التقرير وكافة التعاميم الرسمية الصادرة على الرابط: drm.pcm.gov.lb

أو عبر وسائل التواصل الاجتماعي @DRM_Lebanon

وزارة الداخلية والبلديات

- صدر عن الوزارة مذكرة رقم ٤٥/م.٢٠٢٠ بتاريخ ١٩/٤/٢٠٢٠ حول تعديل المذكرة رقم ٤٠/م.٢٠٢٠ المتعلقة بتحديد أوقات فتح وإقفال المؤسسات المستثناة بموجب قرار مجلس الوزراء رقم ٥٣/٢٠٢٠ تاريخ ٢٤/٣/٢٠٢٠ ورقم ٥٤/٢٠٢٠ تاريخ ٢٦/٣/٢٠٢٠ خاصة السوبرماركت والميني ماركت، محلات الألبان والأجبان، محلات الخضار والفاكهة، محلات اللحوم والأسماك والدواجن، محلات الحلويات والمعجنات، محلات بيع المياه، مطاعم ومحلات بيع المأكولات الجاهزة والوجبات السريعة ليصبح دوام العمل من الساعة ٥:٠٠ لغاية الساعة ٢٠:٠٠ مع المحافظة على إجراءات السلامة المحددة.
- تطبيق قرار تمديد حالة التعبئة العامة لغاية ٢٦/٤/٢٠٢٠ بموجب إنهاء صادر عن المجلس الأعلى للدفاع رقم ٣ تاريخ ٩/٤/٢٠٢٠ بناء على مرسوم مجلس الوزراء رقم ٦٢٠٩/٢٠٢٠.
- متابعة تطبيق قرار رقم ٤٧٩ بتاريخ ٥ نيسان ٢٠٢٠ حول توقيت سير السيارات والشاحنات والدراجات النارية حسب ارقام اللوحات.

وزارة الأشغال العامة والنقل

مطار رفيق الحريري الدولي: الأحد ١٩/٤/٢٠٢٠

الرحلات القادمة	قادمة من	وقت الوصول	على متنها
طائرة خاصة SKYLOUNGE	أبو ظبي	١٦:٠٠	مواطنین لبنانیین
مجموع الوافدين ٧			
الرحلات المغادرة	الوجهة	وقت الإقلاع	عل متنها
طائرة خاصة SKYLOUNGE	جنيف	١٥:٠٠	مواطنین أجنب
مجموع المغادرين ٥			
طائرات الشحن	قادمة من	وقت الوصول	على متنها
طائرة شحن	الإمارات	١٠:٠٥	بضائع مختلفة
طائرة شحن	قطر	٢٠:٢٥	بضائع مختلفة
مجموع طائرات الشحن ٢			

المرافئ: الأحد ١٩/٤/٢٠٢٠

المرافئ	دخول	مغادرة	نوع الحمولة
مرافئ بيروت	١ مصر	١ تركيا	مستوعبات
مرافئ شكا	١ سوريا		مستوعبات
مرافئ طرابلس	١ تركيا	١ تركيا	مواد كيميائية
المجموع	٣	٢	فارغة

ملاحظة:

- المطار: يخضع كل الوافدين عبر مطار رفيق الحريري الدولي إلى الإجراءات الصحية والأمنية المعتمدة في خطة عودة المغتربين اللبنانيين من قبل وزارة الصحة العامة والمديرية العامة للأمن العام والمديرية العامة للطيران المدني.
- المرافئ: قبل السماح بدخول أية باخرة إلى حرم المرفأ، يتم فحص طاقم الباخرة بكامله من قبل جهاز تابع لوزارة الصحة العامة للتأكد من عدم وجود إصابات بفيروس كورونا.

وزارة الخارجية والمغتربين

- تتابع وزارة الخارجية والمغتربين بالتنسيق مع الوزارات والجهات المعنية الأخرى واللجنة الوزارية المختصة بعودة المغتربين تحديد الدول التي ستشملها المرحلة الثانية من الخطة التي ستبدأ بعد ٢٦/٤/٢٠٢٠ وتحضير اللوائح الاسمية للبنانيين الراغبين في العودة من خلال البعثات والقنصليات اللبنانية ومتابعة الإجراءات الصحية المطلوب اتخاذها من قبل المغتربين قبل السفر.
- تتابع الوزارة مع البعثات والقنصليات اللبنانية تنظيم اللوائح الاسمية للطلاب المغتربين ذوي الإمكانيات المادية المحدودة الذين سيشملهم المساعدات المادية المباشرة.
- تتلقى الوزارة تقاريراً يومية عن قيام عدد كبير من المغتربين بالتبرّع للطواقم الطبية والمستشفيات الحكومية عبر أرقام الحسابات المصرفية التي عُمتت على كافة البعثات اللبنانية.

ملاحظة:

- الرابط الإلكتروني للبنانيين الراغبين بالعودة: <https://mfa.gov.lb/arabic/return-to-lebanon>

- الرابط الإلكتروني للطلاب المغتربين: <https://mfa.gov.lb/arabic/students-abroad>

يمكن الاطلاع على التقرير وكافة التعاميم الرسمية الصادرة على الرابط: drm.pcm.gov.lb

أو عبر وسائل التواصل الاجتماعي @DRM_Lebanon

الإجراءات على صعيد المحافظات والبلديات

مراكز العزل التي تمت الموافقة عليها من قبل اللجنة الوطنية لمتابعة التدابير والإجراءات الوقائية لمواجهة فيروس

كورونا لتاريخ: **الجمعة ١٠ نيسان ٢٠٢٠**

المحافظة	عدد المراكز	تضم اللجنة المتخصصة المكلفة بالكشف على مراكز العزل
جبل لبنان	١٦	المحتلة ضابطاً من الأمانة العامة للمجلس الأعلى للدفاع،
الشمال	٢	ضابطاً طبياً من الطبابة العسكرية في الجيش، ضابطاً مهندساً
الجنوب	٤	من الجيش وممثلاً عن نقابة الممرضات والممرضين في لبنان.
عكار	١١	
البقاع	١٠	تعمل اللجنة على وضع وتنفيذ خطة لتجهيز مراكز العزل التي
المجموع لتاريخه	٤٣	تم اختيارها بالتنسيق مع الإدارات المعنية ومع المحافظين والبلديات.

نسبة الالتزام بالإقفال

المحافظة	النسبة المئوية	القطاعات المخالفة
بيروت	٪٩٠	محلات تجارية، مخالقات لقرار السير
الشمال	٪٨٠	تجمعات مطلبية، مخالقات لقرار السير، محلات تجارية
عكار	٪٩٠	أسواق بيع الخضار، مخالقات لقرار السير، محلات تجارية
بعلبك الهرمل	٪٨٠	محلات إكسبرس، تجمعات أفراح، تجمعات في الأماكن العامة، محلات تجارية، مخالقات لقرار السير، تجمعات للعمال في الزراعة
البقاع	٪٩٠	مخالقات لقرار السير، تجمعات للعمال في الزراعة
جبل لبنان	٪٩٠	مخالقات لقرار السير، محلات تجارية
الجنوب	٪٩٠	تجمعات في الأحياء الداخلية، مخالقات لقرار السير
النبطية	٪٩٠	محلات تجارية، تجمعات عامة

أهداف غرفة العمليات الوطنية

تعمل غرفة العمليات الوطنية على توحيد وتنسيق كافة الجهود الوطنية الرسمية والخاصة من أجل تحقيق الأهداف التالية:

- الهدف الأول:** الحد من انتشار الفيروس واحتوائه عبر تطبيق التدابير الاحترازية، تخفيف الاحتكاك المباشر بين الناس وتعزيز عملية التواصل مع الناس والتوعية لتعميم المعلومات الصحيحة.
- الهدف الثاني:** تأمين استمرارية الخدمات الأساسية على الصعيد الوطني من خلال تحديد الخدمات الأساسية ومتطلبات الصيانة، تشجيع العمل عن بعد، اتخاذ التدابير الاقتصادية والاجتماعية بالحد الأدنى المطلوب المرتبط بتطبيق القرارات.
- الهدف الثالث:** زيادة قدرات القطاع الصحي للاستجابة من خلال مسح الموارد المتوافرة والاحتياجات بشكل مستمر مقارنة مع المنحنى الوبائي، استقطاب التمويل والمساعدات التقنية وزيادة القدرة الاستيعابية للمستشفيات وإدارة الحالات.

يمكن الاطلاع على التقرير وكافة التعاميم الرسمية الصادرة على الرابط: drm.pcm.gov.lb

أو عبر وسائل التواصل الاجتماعي @DRM_Lebanon

التوجيهات العامة	المخاطر المؤثرة في سرعة انتشار الفيروس
<ul style="list-style-type: none"> • الالتزام بتطبيق القرارات الصادرة عن رئاسة مجلس الوزراء على صعيد الإدارات العامة والخاصة والبلديات. • الالتزام بملازمة المنازل وعدم الخروج إلا للعمل أو عند الضرورة القصوى. • الالتزام بغسل اليدين المتكرر ومراعاة كل شروط السلامة الواجب اتخاذها وفق وزارة الصحة العامة. • الحرص على الابتعاد عن الأماكن المزدحمة وتجنب المخالطة الاجتماعية والالتزام بالمسافة الآمنة بين الأفراد. • الاتصال مباشرة على الرقم الساخن لوزارة الصحة العامة عند الشعور بأية عوارض: ١٢١٤ أو ٠١/٥٩٤٤٥٩. 	<ul style="list-style-type: none"> • عدم الالتزام بقرارات التعبئة العامة الصادرة عن مجلس الوزراء واللجنة الوطنية لمتابعة التدابير والإجراءات الوقائية لمواجهة فيروس كورونا المستجد. • عدم التزام المواطنين بتدابير الوقاية. • عدم الالتزام بتدابير الحجر المنزلي الإلزامي. • انتشار الوباء في الأماكن المكتظة. • عدم الالتزام الكامل بمنع التجمّعات والاختلاط. • عدم الالتزام بقرارات وزارة الداخلية والبلديات لفتح وإقبال المؤسسات العامة والخاصة ومخالفة قرار السير.