

غرفة العمليات الوطنية لإدارة الكوارث - السراي الحكومي الكبير

التقرير اليومي حول COVID-19



وقت صدور التقرير: 20:30

تقرير رقم: 184

التاريخ: الجمعة 18 أيلول 2020

الجديد في التقرير:

- توصيات اجتماع لجنة متابعة التدابير والإجراءات الوقائية لمواجهة فيروس كورونا بتاريخ 2020/9/16.
- قرار جديد صادر عن وزارة الداخلية والبلديات رقم 1129 يتعلق بتعديل مواقيت فتح وإقفال المؤسسات الصناعية والتجارية.

16498 حالة نشطة (Active Cases)	
16075 حالة في العزل المنزلي	423 حالة استشفاء
0 حالة جديدة متوسطة خلال الـ 24 ساعة المنصرمة	302 مجموع الحالات المتوسطة
0 حالات جديدة في العناية الفائقة خلال الـ 24 ساعة المنصرمة	121 مجموع الحالات في العناية الفائقة
لبنان	عالمياً
27518	30,493,112
281	952,300
1,02%	3,12 %
10739	22,169,507
عدد الإصابات الإجمالي	
عدد الوفيات	
نسبة الوفيات	
عدد حالات الشفاء	

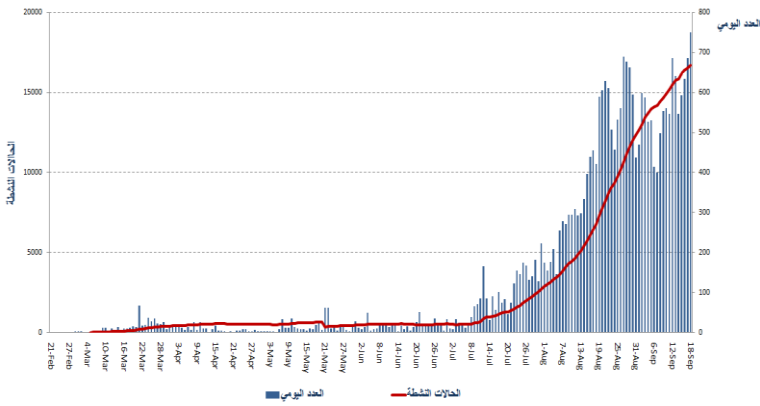
281 مجموع حالات الوفاة
18 حالة وفاة جديدة
10739 حالة شفاء
820 حالة تم تسجيلها في القطاع الصحي خلال الـ 24 ساعة المنصرمة
10 حالات تم تسجيلها في القطاع الصحي خلال الـ 24 ساعة المنصرمة

27518 حالة تم تسجيلها منذ 2020/2/21	
1531 وافدين	25987 مقيمين
750 حالة جديدة	
25 وافدين	725 مقيمين
673,854 فحص كورونا منذ 2020/2/21	
8806 فحوصات كورونا للمقيمين خلال الـ 24 ساعة المنصرمة	
2950 فحص كورونا للوافدين في المطار خلال الـ 24 ساعة المنصرمة	

المرجع: المعلومات الصادرة عن وزارة الصحة العامة

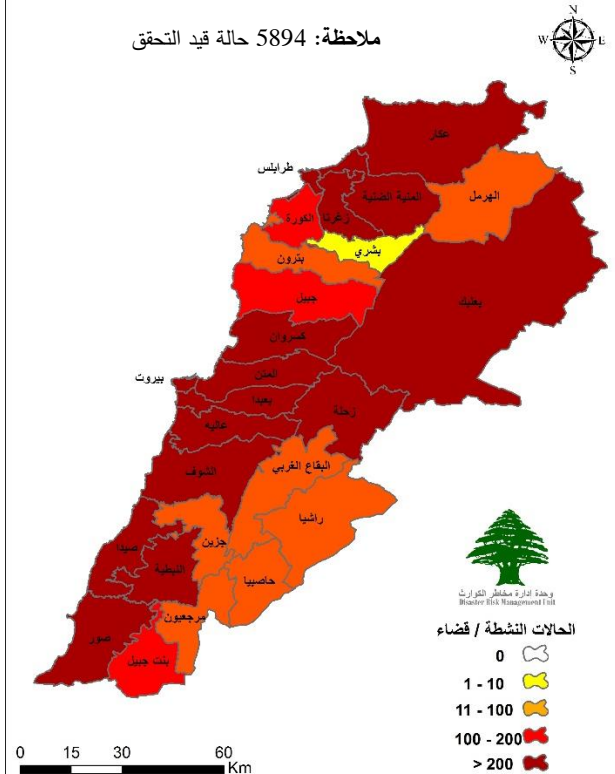
توزع الحالات النشطة حسب الأفضية

منحنى الحالات النشطة



المرجع: المعلومات الصادرة عن وزارة الصحة العامة

ملاحظة: 5894 حالة قيد التحقق



يمكن الاطلاع على التقرير وكافة التعاميم الرسمية الصادرة على الرابط: <http://drm.pcm.gov.lb>

أو عبر وسائل التواصل الاجتماعي @DRM_Lebanon

التوزع اليومي للإصابات حسب الأقسية والبلدات

عدد الحالات	قضاء كسروان
2	جوتية صربا
3	لوق مكابل
3	جوتية غدير
3	لوق مصيح
1	انونيس
2	طبرجا
1	البوار
4	العقبيّة
1	بلونة
1	عين الريحانة
2	جمينا
2	عينطوة
1	عزير
1	عشقوت
1	فيطرون
عدد الحالات	قضاء زحلة
1	زحلة مار مخايل
5	زحلة المعقنة
1	زحلة كرك نوح
2	حوش الأمرء
1	الفرزل
2	الكسارة
1	جديتا
1	سعدنايل
3	بر الياس
1	مجدل عجر
6	رعيت
2	تربل
6	كفرزيد
4	قيد التحقق
عدد الحالات	قضاء المتن
7	برج حمود
2	النبعة
3	سن الفيل
1	حرش ثابت
1	جسر الياشا
4	جديدة المتن
3	البوشرية
1	الدورة
2	السنيتية
9	الدكوانة
6	انطلياس
2	جل الديب
3	التقاش
52	الزلقا
4	بياقوت
3	مزرعة دير عوكر
2	المنصورية المتن
2	الفتار
4	رومية
3	بصليم
3	قرنة شهبان
1	بيت الشعار
1	بكفيا
1	برماتا
1	موني فردي
1	عينطورة المتن
1	ضهور الشوير
3	قيد التحقق

عدد الحالات	قضاء البقاع الغربي
1	خربة قفقار
3	عميق
2	جبا جنين
13	غزة
5	حوش الحرمة
2	المرج
1	قيد التحقق
عدد الحالات	قضاء بعلبك
1	بعلبك
1	نوريس
1	الحدث
3	بونين
1	ريحا
1	بيت شاما
1	حوش الراقفة
1	طاريا
2	بريتال
1	بوداي
8	قيد التحقق
عدد الحالات	قضاء الهرمل
1	الهرمل
2	قيد التحقق
عدد الحالات	قضاء صيدا
3	صيда القديمة
5	الهلالية
1	حارة صيدا
2	قتاية
2	العية ومية
4	عين الحلوة
1	القرية
1	الغزية
2	البابلية
2	الغسانية
14	صيда
2	قيد التحقق
عدد الحالات	قضاء صور
2	صور البص
1	الراشدية
2	دير كيفا
1	زيفين
2	قيد التحقق
عدد الحالات	محافظة عكار
1	كفر حره
1	نهر البادر
1	خان الحياة
1	أكروم
1	كفرتون
عدد الحالات	قضاء بشري
5	قيد التحقق
عدد الحالات	قضاء البترون
1	شكا
1	شيطين
1	بجدرفل
1	تورين الفوقا
1	قيد التحقق

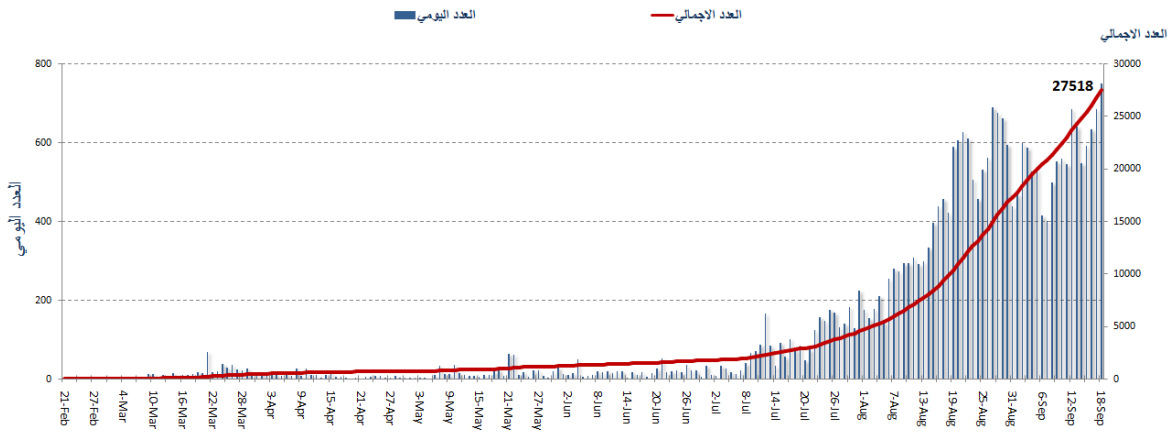
عدد الحالات	قضاء بعيدا
1	الشياح
1	الجناح
5	بدر حسن
1	الغبيري
7	عين الرمانة
1	فرن الشباك
8	حارة حريك
9	برج البراجنة
6	المريجة
5	تحويطة الغدير
2	الحازمية
19	الحدث
1	كفرشما
4	بسابا
1	العبادية
1	العربانية
9	قيد التحقق
عدد الحالات	قضاء عاليه
5	الشويفات الصروسية
3	حي السلم
1	الشويفات القبية
6	خلدة
6	الشويفات الأمرء
6	عرمون
7	بشامون
1	بسوس
1	عاليه
2	القماطية
2	كيفون
4	قيد التحقق
عدد الحالات	قضاء طرابلس
1	باب الرمل
1	التل
10	القبية
4	الزاهرية
5	التبانية
12	العمناء
1	القلتمون
45	طرابلس
6	البدواي
5	قيد التحقق
عدد الحالات	قضاء الكورة
1	رشدبين
1	ضهر العين
2	نخلة
عدد الحالات	قضاء زغرتا
1	رشعين
7	أرده
3	مجداليا
1	إهدن
1	أبطو
3	قيد التحقق
عدد الحالات	قضاء المنية الضنية
5	الضنية
1	برج اليهودية
2	المنية
1	بجنين
1	بحصة
1	بقاع صفرين
1	قيد التحقق

عدد الحالات	محافظة بيروت
2	عين المرسيّة
2	راس بيروت
1	قريطم
5	الروشة
6	الحمرا
1	عين التينة
1	طلعة جنبلاط
4	المصيطبة
2	مار الياس
3	تلة الخياط
1	الصناع
1	البسطة الفوقا
11	طريق الجديدة
3	راس النبع
18	الأشرفية
1	السويقي
2	كورنيش النهر
19	قيد التحقق
عدد الحالات	قضاء الشوف
5	الناعمة
5	حارة الناعمة
3	شحيم
5	برجا
2	الجية
1	الرميلة
1	دير القمر
3	السمقانية
1	بشقين
2	دير كوشه
1	كفرحيم
1	دميت
1	عين زحلثا
4	بعقلين
1	غريفة
1	المختارة
2	بطمة
2	بقعاتا
3	نوحا
2	الخريبة
1	عساطور
2	المزرعة
1	بثون
5	قيد التحقق
عدد الحالات	قضاء جبيل
2	جبيل
4	عصيت
1	حالات
1	الفيدار
1	نهر إبراهيم
1	انونيس
1	بشلي
8	ترنج
1	قيد التحقق
عدد الحالات	قضاء بيت جبيل
1	بنت جبيل
1	رميش
عدد الحالات	قضاء جزين
1	لبعا
عدد الحالات	قضاء النبطية
3	أنصار
3	قيد التحقق

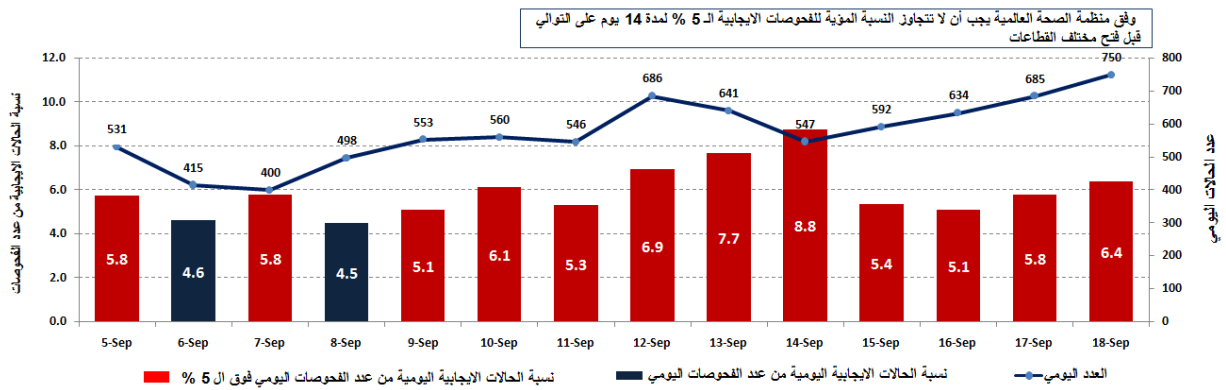
يمكن الاطلاع على التقرير وكافة التعاميم الرسمية الصادرة على الرابط: <http://drm.pcm.gov.lb>

أو عبر وسائل التواصل الاجتماعي @DRM_Lebanon

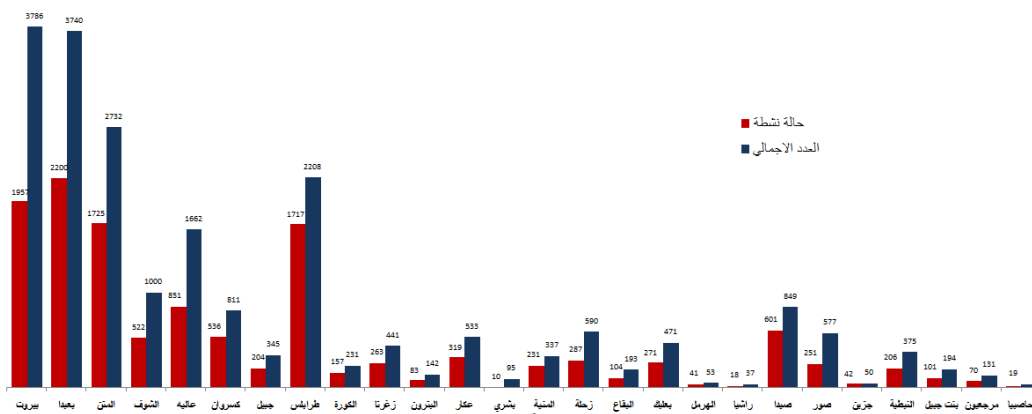
المنحنى الوبائي حسب عدد الإصابات اليومي



نسبة الحالات الإيجابية من عدد الفحوصات اليومي (3 أيلول - 16 أيلول)



توزيع الحالات النشطة حسب القضاء

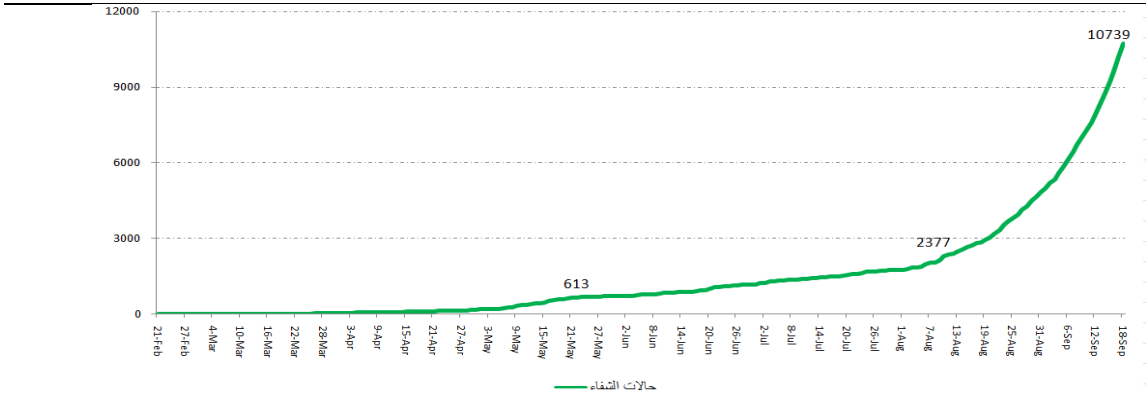


المرجع: المعلومات الصادرة عن وزارة الصحة العامة

يمكن الاطلاع على التقرير وكافة التعاميم الرسمية الصادرة على الرابط: <http://drm.pcm.gov.lb>

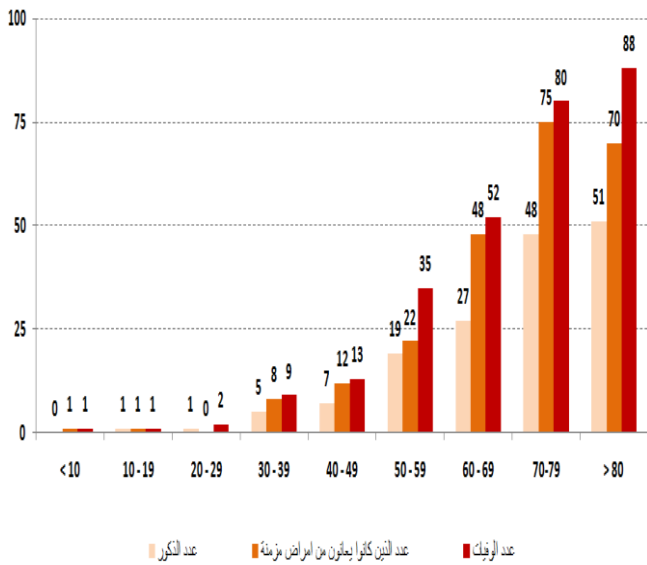
أو عبر وسائل التواصل الاجتماعي @DRM_Lebanon

توزع حالات الشفاء حسب القضاء

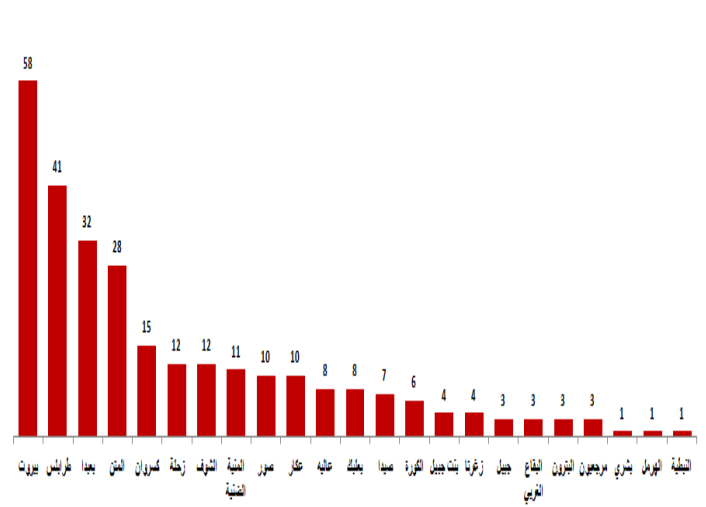


المرجع: المعلومات الصادرة عن وزارة الصحة العامة

توزع حالات الوفاة حسب الفئة العمرية



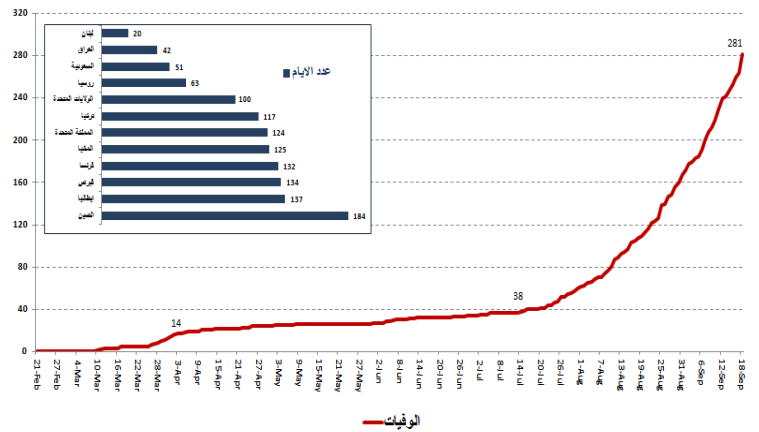
توزع حالات الوفاة حسب الأفضية



توزع حالات الوفاة حسب المستشفى (خلال الـ 24 ساعة المنصرمة)

المستشفى	السكن	الجنس	العمر (سنة)	وجود امراض مزمنة
المقاصد	بيروت	ذكر	87	نعم
المقاصد	المنية الضنية	ذكر	18	نعم
المقاصد	بعلبك	ذكر	53	نعم
المقاصد	الشوف	ذكر	83	نعم
الجامعة الأمريكية	عاليه	ذكر	76	نعم
سيدة زغرنا	زغرنا	ذكر	84	نعم
المظلوم	المنية الضنية	ذكر	87	نعم
المظلوم	طرابلس	انثى	82	نعم
المقاصد	بعبدا	ذكر	77	نعم
دار الشفاء	طرابلس	ذكر	74	نعم
دار الشفاء	طرابلس	ذكر	71	نعم
اطباء بلا حدود	زحلة	ذكر	75	نعم
ضهر الباشق	ذكر	ذكر	66	نعم
المنزلة	عكار	ذكر	62	نعم
دار الامل	بعلبك	ذكر	77	نعم
طرابلس الحكومي	طرابلس	انثى	74	نعم
عين و زين	الشوف	ذكر	69	نعم
دار الشفاء	طرابلس	انثى	69	نعم

معدل عدد أيام تضاعف حالات الوفاة في لبنان

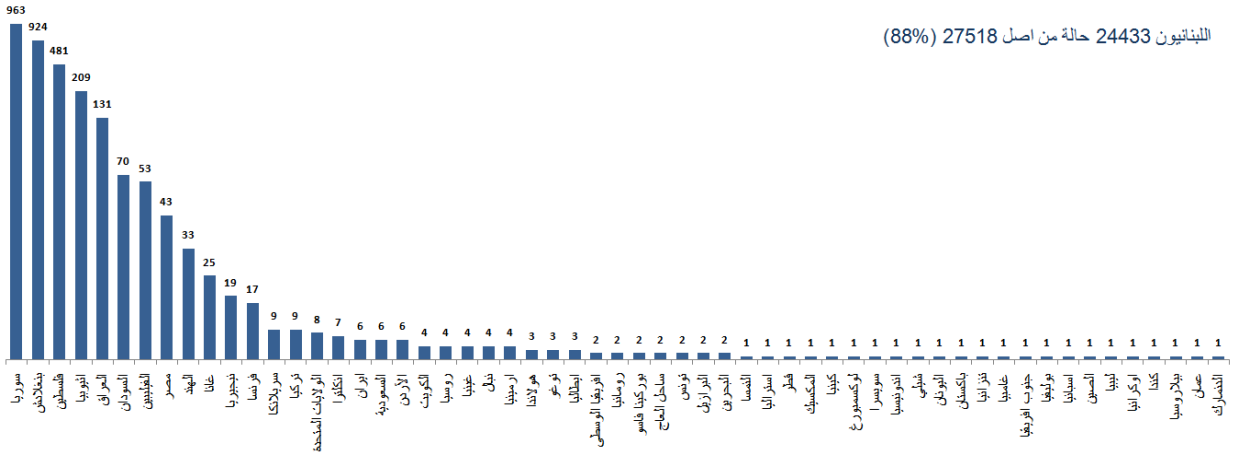


المرجع: المعلومات الصادرة عن وزارة الصحة العامة

يمكن الاطلاع على التقرير وكافة التعاميم الرسمية الصادرة على الرابط: <http://drm.pcm.gov.lb>

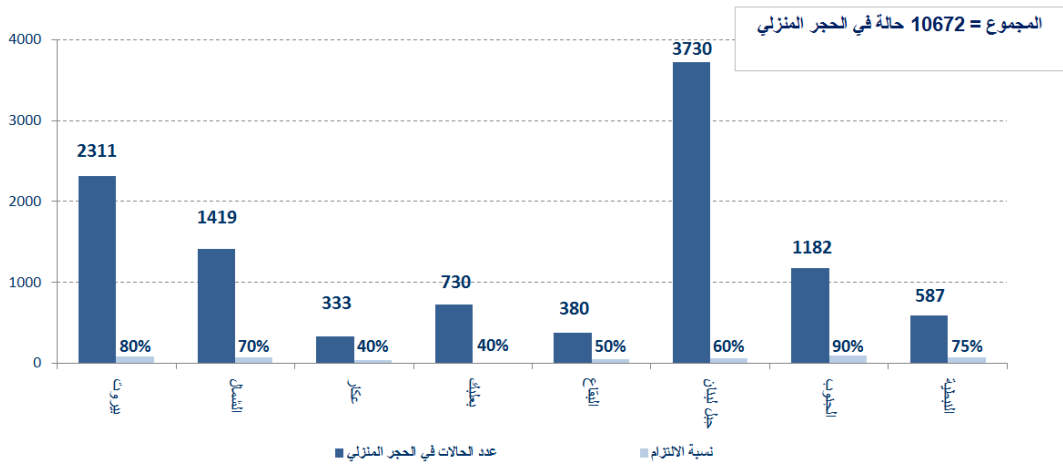
أو عبر وسائل التواصل الاجتماعي @DRM_Lebanon

توزع الحالات حسب الجنسية



المراجع: المعلومات الصادرة عن وزارة الصحة العامة

توزع حالات العزل المنزلي في المحافظات ونسبة الالتزام

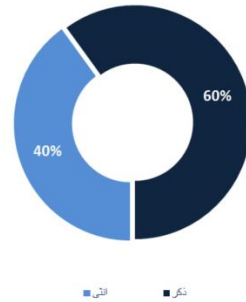


المراجع: المعلومات الصادرة عن وزارة الصحة العامة

توزع الحالات حسب الفئة العمرية



توزع الحالات حسب الجنس

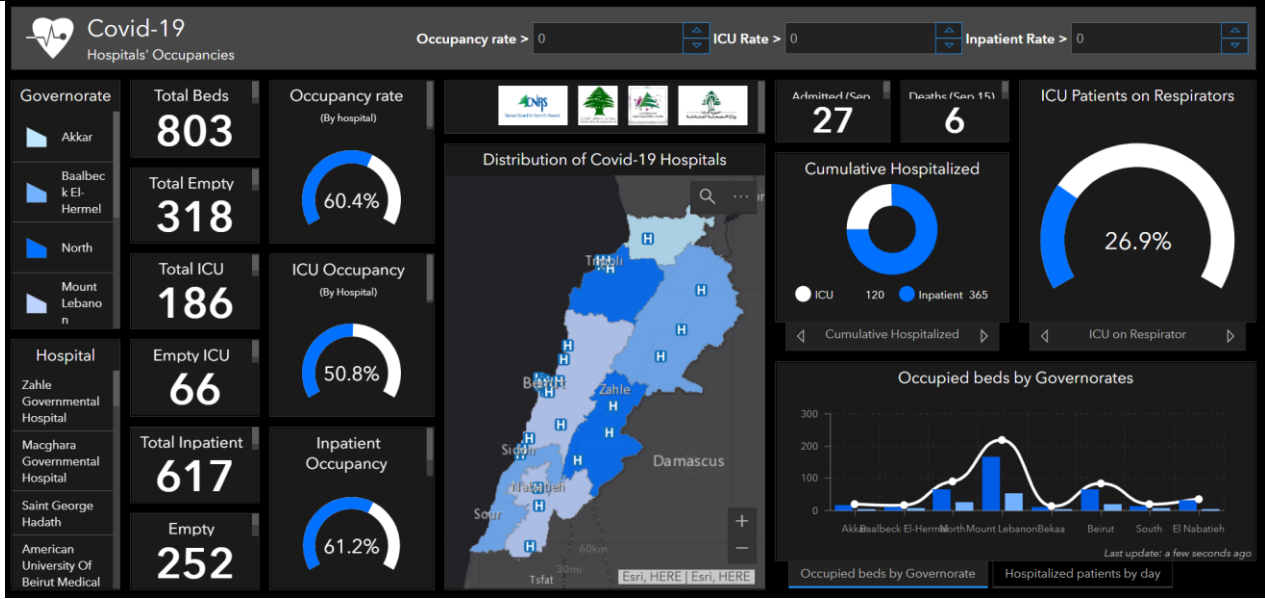


المراجع: المعلومات الصادرة عن وزارة الصحة العامة

يمكن الاطلاع على التقرير وكافة التعاميم الرسمية الصادرة على الرابط: <http://drm.pcm.gov.lb>

أو عبر وسائل التواصل الاجتماعي @DRM_Lebanon

عدد الأسرة المتوافرة للمصابين بفيروس كورونا ونسبة الإشغال (خلال الـ 24 ساعة المنصرمة)

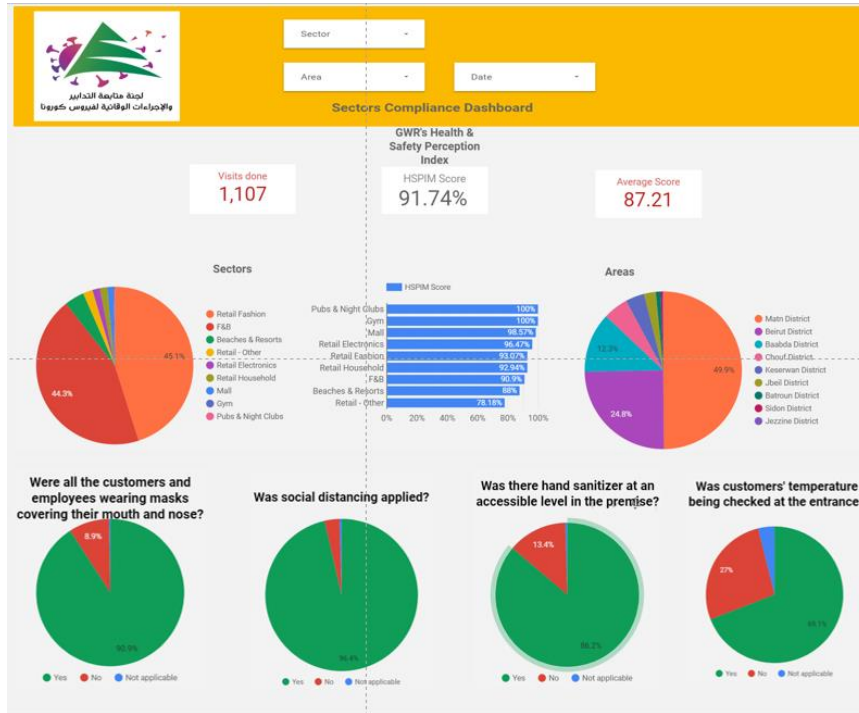


للاطلاع **يوميًا** على كافة تفاصيل توزع الأسرة المتوافرة لمرضى كوفيد-19 في مختلف المحافظات حسب المستشفيات:

عبر الكمبيوتر: <https://gisleb.cnrs.edu.lb/portal/apps/opsdashboard/index.html#/34b32db8030d4f229fc5db9ab686cca9>

عبر الهاتف: <https://gisleb.cnrs.edu.lb/portal/apps/opsdashboard/index.html#/976d6a23afc54fdd8c8a04f1ab971d2b>

المنصة الإلكترونية لتتبع التزام القطاعات في إجراءات التبعية العامة



بناء على التوصية الصادرة عن اللجنة الوطنية لمتابعة الإجراءات والتدابير الوقائية لمواجهة فيروس كورونا لفتح كافة القطاعات شرط الالتزام بتطبيق إجراءات التبعية العامة (المسافة الآمنة، وضع الكمامة، وتعقيم اليدين)، تم إنشاء منصة إلكترونية خاصة تتيح مراقبة وقياس نسبة الالتزام من قبل مختلف القطاعات بشكل مستمر.

يمكن الاطلاع على النتائج التفصيلية اليومية على الرابط التالي: <http://bit.ly/covidsectordata>

يمكن الاطلاع على التقرير وكافة التعاميم الرسمية الصادرة على الرابط: <http://drm.pcm.gov.lb>

أو عبر وسائل التواصل الاجتماعي @DRM_Lebanon

الإجراءات قيد التنفيذ 2020/9/18

وزارة الصحة العامة

- تعمل وزارة الصحة العامة على وضع خطة استجابة سريعة للسجون في لبنان، بعد تسجيل إصابات بفيروس كورونا بين السجناء، وذلك بالتعاون بين الوزارة وشركائها في المجال الصحي والإنساني، حيث ستتضمن الخطة خطوات وإجراءات تصاعدية بناء على تقييم انتشار الفيروس بطريقة تسمح بتأمين المواكبة الصحية والاستشفائية المطلوبة.
- صدر عن وزارة الصحة العامة نتائج فحوصات إضافية للرحلات القادمة إلى لبنان بتاريخ 15 و 16 أيلول 2020 حيث تم تسجيل 8 حالات إيجابية جديدة توزعت على الرحلات التالية:

2020/9/15			
عدد الحالات	رقم الرحلة	الشركة	قادمة من
2	131	الشركة العراقية	بغداد
1	427	MEA	دبي
2	953	الشركة الإماراتية	دبي
3	836	الشركة التركية	اسطنبول
2020/9/16			
جاءت جميع نتائج الفحوصات سلبية			
8	المجموع		

الصليب الأحمر اللبناني

عدد الحالات التي تم نقلها إلى المستشفيات	عدد مراكز الإسعاف التي تستجيب	عدد مراكز الإسعاف التي تستجيب	عدد فحوصات PCR التي تم نقلها إلى المختبرات	عدد مراكز الإسعاف التي تستجيب	عدد مراكز الإسعاف التي تستجيب	عدد الحالات التي تم نقلها إلى المستشفيات
4941 (42 حالة جديدة)	48	عدد مراكز الإسعاف التي تستجيب	عدد فحوصات PCR التي تم نقلها إلى المختبرات	عدد مراكز الإسعاف التي تستجيب	عدد مراكز الإسعاف التي تستجيب	عدد الحالات التي تم نقلها إلى المستشفيات
76409 (512 مستفيداً جديداً)	8591	عدد المتدربين على إعداد خطط استجابة محلية	عدد المسعفين المدربين	عدد مراكز الإسعاف التي تستجيب	عدد مراكز الإسعاف التي تستجيب	عدد المستفيدين من حلقات التوعية
8430	550	عدد متطوعي الصليب الأحمر المدربين على التوعية	عدد المتطوعين الجامعيين المدربين على التوعية	عدد مراكز الإسعاف التي تستجيب	عدد مراكز الإسعاف التي تستجيب	عدد المتدربين على إدارة مراكز الحجر الصحي
513 (6 مرافق جديدة)	1236031	عدد الملصقات والمنشورات التي تم توزيعها	عدد المعدات التي تم توزيعها	عدد مراكز الإسعاف التي تستجيب	عدد مراكز الإسعاف التي تستجيب	عدد المرافق التي تم تعقيمها
221647 (2100 مستفيداً جديداً)	44705 (195 فصصاً جديداً)	عدد المستفيدين من حملات متابعة إجراءات الوقاية	عدد فحوصات PCR التي تم توزيعها	عدد مراكز الإسعاف التي تستجيب	عدد مراكز الإسعاف التي تستجيب	عدد الحالات التي تم نقلها إلى المستشفيات
166	1498	عدد المتطوعين المدربين على نقل فحوصات PCR	عدد المسعفين المدربين	عدد مراكز الإسعاف التي تستجيب	عدد مراكز الإسعاف التي تستجيب	عدد المستفيدين من حلقات التوعية
967	217	عدد المتطوعين الجامعيين المدربين على إجراءات الوقاية في الشركات	عدد المتطوعين الجامعيين المدربين على التوعية	عدد مراكز الإسعاف التي تستجيب	عدد مراكز الإسعاف التي تستجيب	عدد المتدربين على إدارة مراكز الحجر الصحي
4203 (مستفيدان جديداً)	89782 (178 مجموعة جديدة)	عدد المستفيدين من المنصات الإلكترونية	عدد المعدات التي تم توزيعها	عدد مراكز الإسعاف التي تستجيب	عدد مراكز الإسعاف التي تستجيب	عدد المرافق التي تم تعقيمها

الأجهزة الأمنية والعسكرية

الجهة	المهام
الجيش	- توزيع مساعدات غذائية في مختلف المناطق اللبنانية عبر مكتب التعاون المدني العسكري CIMIC. - إقامة حواجز ظرفية في مختلف المناطق ومساندة قوى الأمن الداخلي في عزل البلدات.
المديرية العامة لقوى الأمن الداخلي	- مؤازرة البلديات في عزل بلدة برقايل (عكار)، مركز عزل في بلدة دميث (الشوف)، فندق Radisson في عين المريسة (بيروت) وفندق Golden Tulip في الحمرا (بيروت). - تسطير محاضر ضبط بحق المخالفين لقرارات التعبئة العامة:
عدد محاضر الضبط خلال الـ 24 ساعة المنصرمة	
محاضر خطية بحق مؤسسات مخالفة	0
محاضر خطية بحق أشخاص مخالفيين (الأراكيل والتباعد الاجتماعي)	0
محاضر خطية بحق الأشخاص المخالفين لقرار وضع كمامة	18
المجموع	18
بيروت	4
جبل لبنان	0
البقاع	9
الشمال	0
الجنوب	5
المجموع	18
بيروت	4
جبل لبنان	0
البقاع	9
الشمال	0
الجنوب	5
المجموع	18

يمكن الاطلاع على التقرير وكافة التعاميم الرسمية الصادرة على الرابط: <http://drm.pcm.gov.lb>

أو عبر وسائل التواصل الاجتماعي @DRM_Lebanon

<ul style="list-style-type: none"> - متابعة تطبيق الإجراءات الأمنية والوقائية المطلوبة في المطار وعلى المرافئ والمعابر الحدودية. - التبليغ عن إقفال شركة كهرباء صيدا بعد إصابة أحد الموظفين بفيروس كورونا لحين إجراء الفحوصات لكافة المخالطين. - التبليغ عن إقفال قلم نفوس صيدا بعد إصابة أحد الموظفين بقرار من مدير عام الأحوال الشخصية ومحافظ لبنان الجنوبي ليوم واحد لإجراء الفحوصات لكافة الموظفين. - التبليغ عن ثلاث إصابات جديدة في مخيم عين الحلوة في صيدا ومخيم البص في صور. - التبليغ عن أربع إصابات جديدة بين عناصر قوى الأمن من الجيش والأمن العام والأمن الداخلي. 	المديرية العامة للأمن العام																
<ul style="list-style-type: none"> - التبليغ عن الحالات المؤكدة في مختلف المناطق. - التبليغ عن وجود 41 إصابة نشطة بين عناصر وضباط أمن الدولة بالإضافة إلى حالة غير مؤكدة وحالة شفاء واحدة. - التبليغ عن نسبة الالتزام بقرار التعبئة العامة في المحافظات التي جاءت على النحو التالي خلال الـ 24 ساعة المنصرمة: 	المديرية العامة لأمن الدولة																
<table border="1"> <tr> <th>بيروت</th> <th>الجنوب</th> <th>الشمال</th> <th>عكار</th> <th>البقاع</th> <th>النبطية</th> <th>بعلبك الهرمل</th> <th>جبل لبنان</th> </tr> <tr> <td>%50</td> <td>%50</td> <td>%57</td> <td>%37</td> <td>%80</td> <td>%65</td> <td>%10</td> <td>%50</td> </tr> </table>	بيروت	الجنوب	الشمال	عكار	البقاع	النبطية	بعلبك الهرمل	جبل لبنان	%50	%50	%57	%37	%80	%65	%10	%50	
بيروت	الجنوب	الشمال	عكار	البقاع	النبطية	بعلبك الهرمل	جبل لبنان										
%50	%50	%57	%37	%80	%65	%10	%50										

وزارة الأشغال العامة والنقل

مطار رفيق الحريري الدولي (خلال الـ 24 ساعة المنصرمة)

الرحلات القادمة	الرحلات المغادرة
عدد الرحلات	عدد الرحلات
عدد الوافدين	عدد المغادرين
47	46
3657	4773

المرافئ (خلال الـ 24 ساعة المنصرمة)

المرافئ	السفن القادمة		السفن المغادرة	
	العدد	قادمة من	العدد	الوجهة
بيروت	1	ليماسول		الحمولة
الجية	1	ليماسول		
صيدا	1	الإسكندرية		
جونية	1	ليماسول		
المجموع	4			

قرارات / إجراءات عامة

- صدر عن اجتماع لجنة متابعة التدابير والإجراءات الوقائية لفيروس كورونا بتاريخ 2020/9/16 التوصيات التالية:
 - قيام وزارة الصحة العامة بإعداد لائحة بالبلدان التي يعتبر فيها فحص الـ PCR موثقاً ومعتمداً في لبنان ولائحة أخرى بالبلدان التي يعد فيها هذا الفحص غير موثوق وغير معتمد في لبنان.
 - تعميم وزارة الأشغال العامة والنقل عبر المديرية العامة للطيران المدني على الجهات المعنية الإجراءات المعتمدة على النحو التالي:

البلدان التي يعتبر فيها فحص الـ PCR موثقاً ومعتمداً في لبنان	البلدان التي يعتبر فيها فحص الـ PCR غير موثوق وغير معتمد في لبنان
<ul style="list-style-type: none"> - حيازة الوافد على نتيجة فحص سلبية تعود لغاية 96 ساعة كحد أقصى من تاريخ الوصول إلى لبنان. - إجراء فحص PCR لدى وصوله إلى مطار بيروت الدولي. - الالتزام بالحجر لمدة 5 أيام (مكان الإقامة أو الفندق حسب التعليمات المعتمدة). - يستثنى أعضاء البعثات الدبلوماسية المعتمدة في لبنان من إجراء الفحص عند الوصول إلى المطار على أن يعيد إجراء الفحص بعد انتهاء مدة الحجر لخمسة أيام. 	<ul style="list-style-type: none"> - حيازة الوافد على نتيجة فحص سلبية تعود لغاية 96 ساعة كحد أقصى من تاريخ الوصول إلى لبنان. - اختيار الحجر مدة 9 أيام أو إعادة الفحص بعد مدة 72 ساعة.

- تعميم وزارة السياحة على المطاعم والمقاهي والمطاعم والمؤسسات السياحية الالتزام التام بقاتون الحد من التدخين 2011/174 مع حصر تقديم النزاجيل في الأماكن المفتوحة والتقيد بكافة التدابير الوقائية المعممة من قبل الوزارة بهذا الخصوص.
- إعادة فتح دور السينما، المسارح، مدن الملاهي والبارك والمساحات الداخلية المخصصة لألعاب الأطفال على أن يتم التقيد بنسبة إشغال 50% كحد أقصى والالتزام بكافة التدابير والإجراءات الوقائية.
- صدر عن وزير الداخلية والبلديات **القرار رقم 1129 تاريخ 2020/9/17** المتعلق بتعديل موافقت فتح وإقفال المؤسسات الصناعية والتجارية، حيث أبقى العمل بتوقيف منع الخروج والولوج إلى الشوارع بين الساعة الأولى من منتصف الليل لغاية الساعة السادسة صباحاً من كل يوم، وأقر التوصيات الصادرة عن اجتماع لجنة متابعة التدابير والإجراءات الوقائية لمواجهة فيروس كورونا بتاريخ 2020/9/16.

مخالفات قرارات التعبئة العامة

- تجمعات مطلبية ومظاهرات.
- عدم الالتزام بالتدابير والإجراءات الوقائية المطلوبة في عدد من المحلات والأسواق (وضع الكمامة أو قناع الوجه، تعقيم اليدين، الحفاظ على المسافة الآمنة).
- عدم الالتزام بنسبة الـ 50% من الإشغال في عدد من المطاعم ومراكز ألعاب التسلية.
- تجمعات في مناسبات اجتماعية.
- عدم التزام المخالطين لحالات مؤكدة بإجراءات العزل المنزلي لحين صدور نتائج الفحوصات المخبرية.

يمكن الاطلاع على التقرير وكافة التعاميم الرسمية الصادرة على الرابط: <http://drm.pcm.gov.lb>

أو عبر وسائل التواصل الاجتماعي @DRM_Lebanon

عند الشعور بأية عوارض، الاتصال مباشرة على الرقم الساخن لوزارة الصحة العامة: 1214 أو 01/594459



لائحة بالمختبرات المعتمدة من قبل وزارة الصحة العامة لإجراء فحوصات الـPCR

المستشفيات الحكومية			
الموقع	اسم المستشفى	الموقع	اسم المستشفى
بيروت	مستشفى بنت جبيل الحكومي	بيروت	مستشفى رفيق الحريري الجامعي
زحلة	مستشفى الرئيس الياقوت الهراوي الحكومي	طرابلس	مستشفى طرابلس الحكومي
البترون	مستشفى البترون الحكومي	كسروان	مستشفى فوح كسروان الحكومي - البوار
حلبا	مستشفى حلبا الحكومي	بعلبك	مستشفى بعلبك الحكومي
		تبينين	مستشفى تبينين الحكومي
بيروت	مستشفى أو تيل ديو دو فرانس (HDF/Mérieux/USJ)	بيروت	مستشفى الجامعة الأميركية AUBMC
بيروت	مستشفى رزق (LAU)	بيروت	مستشفى القديس جاورجيوس Saint George Hospital
طرابلس	مستشفى المظلوم	جبيل	مستشفى سيدة المعونات الجامعي CHU-NDS
بعيدا	مختبر الهادي	طرابلس	مستشفى المنلا
جبيل	مختبر عقيقي	الكرة	مستشفى هيكل
صور	مختبر المشرق MDC	المتن	مستشفى سرحال
صور	مستشفى جبل عامل	بيروت	مستشفى اللبناني الجعيتاوي الجامعي HLG
بيروت	مختبر مركز الأطباء	بعيدا	مستشفى جبل لبنان MLH
صيدا	مختبر الكريم KML	بعيدا	مستشفى السان جورج الحدث
النبطية	مختبر الصباح SDC	الشوف	مستشفى عين وزين
بعيدا	مختبر INOVIE	صيدا	مستشفى حمود الجامعي
المتن	مختبر TRANSMEDICAL	بعلبك	مستشفى دار الأمل الجامعي
زحلة	مختبر MCC	النبطية	مستشفى الشيخ راغب حرب
الحازمية	مستشفى قلب يسوع SACRE-COEUR	زغرتا	مختبر الشمال الاستشفائي CHN
المنصورية	مستشفى BELLEVUE	الحازمية	مختبر CLINIGEN
طرابلس	مختبر مكروبيولوجيا الصحة والبيئة LMSE	الغبييري	المختبرات الحديثة
بيروت	مستشفى الرسول الأعظم	بيروت	مختبر AMERICAN DIAGNOSTIC CENTER
طرابلس	مستشفى النبي	زحلة	مستشفى خوري
		الحمرا	مختبر Medical Diagnostic Treatment Center

ملاحظة: بعض نتائج الفحوصات الإيجابية التي ترسل من هذه المختبرات إلى وزارة الصحة العامة لا تتضمن رقم هاتف لتتبع الحالات مما يساهم في انتشار الوباء

يمكن الاطلاع على التقرير وكافة التعاميم الرسمية الصادرة على الرابط: <http://drm.pcm.gov.lb>

أو عبر وسائل التواصل الاجتماعي @DRM_Lebanon