

غرفة العمليات الوطنية لإدارة الكوارث - السراي الحكومي الكبير  
التقرير اليومي حول COVID-19



وقت صدور التقرير: 20:30

تقرير رقم: 153

التاريخ: الثلاثاء 18 آب 2020

6797 حالة نشطة (Active Cases)	
6544 حالة في العزل المنزلي	253 حالة استشفاء
0 حالة جديدة متوسطة خلال الـ 24 ساعة المنصرمة	186 مجموع الحالات المتوسطة
1 حالة جديدة في العناية الفائقة خلال الـ 24 ساعة المنصرمة	67 مجموع الحالات في العناية الفائقة
لبنان	عالمياً
9758	22,151,696
107	779,655
1.09 %	3,51 %
2854	14,880,183

ملاحظة: آخر تحديث للمعلومات 20:00

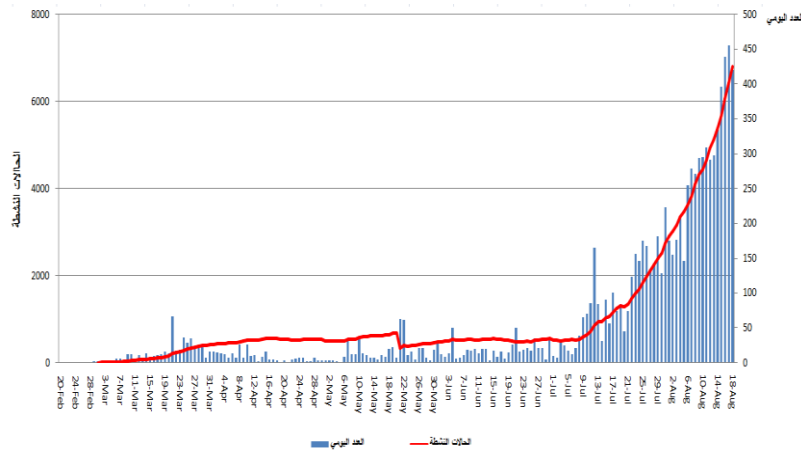
المرجع: المعلومات الصادرة عن وزارة الصحة العامة

9758 حالة تم تسجيلها منذ 2020/2/21	
1242 وافدين	8516 مقيمين
421 حالة جديدة	
9 وافدين	412 مقيمين
424,427 فحص كورونا منذ 2020/2/21	
7721 فحوصات كورونا للمقيمين في المختبرات خلال الـ 24 ساعة المنصرمة	
1522 فحص كورونا للوافدين في المطار خلال الـ 24 ساعة المنصرمة	

107 حالات وفاة
2854 حالة شفاء
431 حالة تم تسجيلها في القطاع الصحي
13 حالة تم تسجيلها في القطاع الصحي خلال الـ 24 ساعة المنصرمة

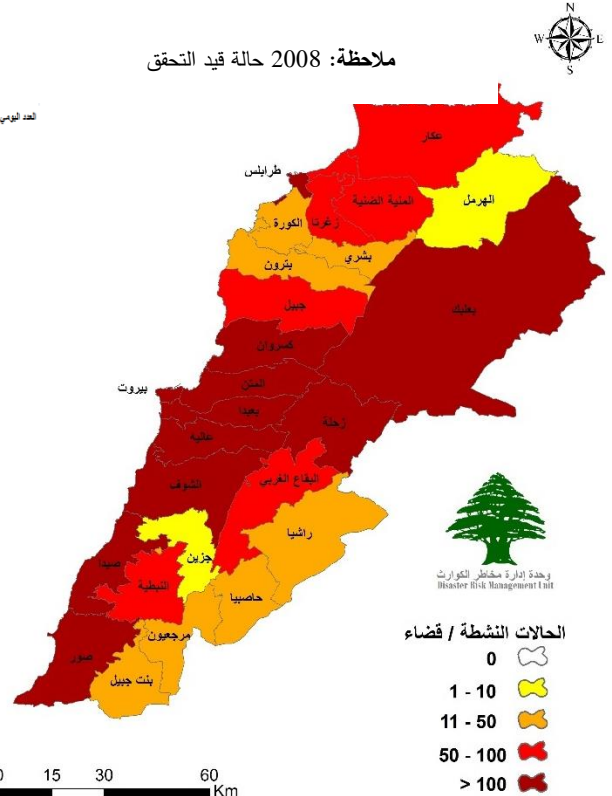
توزع الحالات النشطة حسب الأضية

منحنى الحالات النشطة



المرجع: المعلومات الصادرة عن وزارة الصحة العامة

ملاحظة: 2008 حالة قيد التحقق



الحالات النشطة / قضاء

- 0
- 1 - 10
- 11 - 50
- 50 - 100
- > 100

يمكن الاطلاع على التقرير وكافة التعاميم الرسمية الصادرة على الرابط: [drm.pcm.gov.lb](http://drm.pcm.gov.lb)

أو عبر وسائل التواصل الاجتماعي @DRM\_Lebanon

التوزع اليومي للإصابات حسب الأفضية والبلدات

قضاء المنية الضنية	(4)
إيزال	1
كفرشلان	1
المنية	1
النبي يوشع	1
<b>محافظة عكار</b>	<b>(10)</b>
ببنين	2
بلانة الحيصة	1
الشدقوف	1
سنديانة مجدل	1
قيد التحقق	5
<b>قضاء البقاع الغربي</b>	<b>(2)</b>
مشغرة	1
سحمر	1
<b>قضاء راشيا</b>	<b>(3)</b>
عين الفخار	2
ضهر الأحمر	1
<b>قضاء صيدا</b>	<b>(11)</b>
عين الحلوة	3
كفرمكي	5
الخرائب	1
الصرفند	1
قيد التحقق	1
<b>قضاء صور</b>	<b>(8)</b>
برج الشمالي	1
شحور	2
دير كيفا	2
صور الباص	2
طورا	1
<b>قضاء النبطية</b>	<b>(3)</b>
النبطية الفوقا	2
قيد التحقق	1
<b>قضاء مرجعيون</b>	<b>(5)</b>
مجدل سلم	1
ميس الجبل	3
قيد التحقق	1
<b>قضاء بنت جبيل</b>	<b>(5)</b>
شقرا	1
خرية سلم	1
رامية	1
تبنين	2
<b>قضاء بعلبك</b>	<b>(6)</b>
بعلبك	1
قاع بعلبك	1
قصرنبا	4
<b>قيد التحقق</b>	<b>142</b>

قضاء الشوف	(15)
برجا	1
شحيم	1
الدامور	1
داريا	2
الديبة	2
حصروت	1
مزبود	1
الناعمة	1
السعديات	2
قيد التحقق	3
<b>قضاء عاليه</b>	<b>(15)</b>
عرمون	4
حي السلم	6
خلدة	1
القماطية	1
قيد التحقق	3
<b>قضاء كسروان</b>	<b>(3)</b>
أدونيس	1
جعيتا	1
جونية غدير	1
<b>قضاء جبيل</b>	<b>(2)</b>
عمشيت	1
حصرايل	1
<b>قضاء طرابلس</b>	<b>(46)</b>
البيداوي	4
الميناء	2
باب الرمل	1
البيسطين	2
القية	3
التبانة	21
الزاهرية	1
قيد التحقق	12
<b>قضاء زحلة</b>	<b>(5)</b>
بر اليباس	3
شتورة	1
قب اليباس	1
<b>قضاء حاصبيا</b>	<b>(1)</b>
عين جرفا	1
<b>قضاء الكورة</b>	<b>(2)</b>
برصا	1
بتورانيج	1
<b>قضاء زغرتا</b>	<b>(7)</b>
ايعال	2
مرياطة	4
مجدليا	1
<b>قضاء البترون</b>	<b>(1)</b>
شكا	1

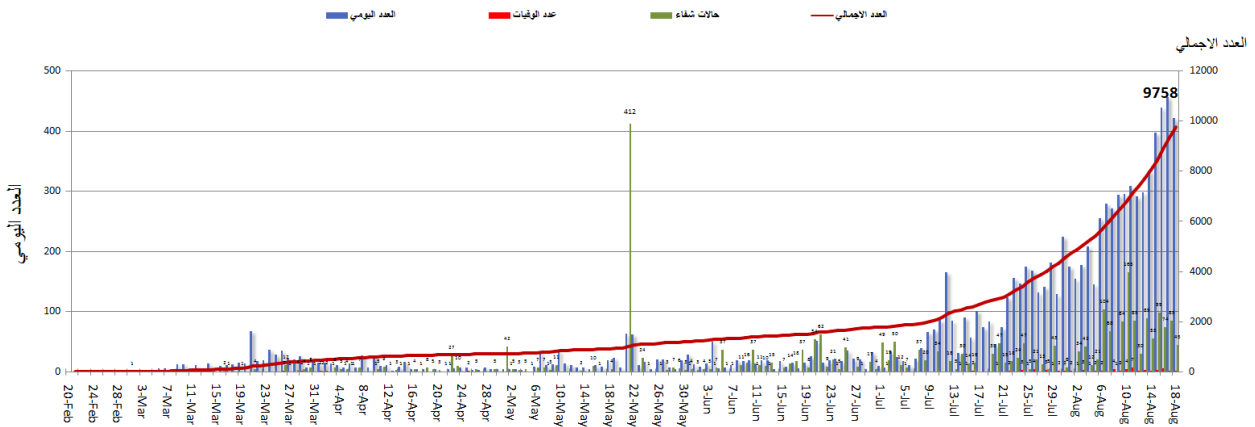
محافظة بيروت	(71)
راس بيروت	2
المنارة	1
قريطم	1
الروشة	2
الحمرا	10
عين التية	1
المصيطبة	3
مار اليباس	6
الظريف	3
ميناء الحصن	1
برج أبي حيدر	1
طريق الجديدة	12
راس النبع	6
الأشرفية	11
قيد التحقق	11
<b>قضاء بعيدا</b>	<b>(34)</b>
عين الرمانة	1
بئر حسن	6
برج البراجنة	9
الشيح	2
فرن الشباك	1
الحدث	2
حارة حريك	3
الحازمية	4
اللوزية	1
الجناح	1
كفر شبيما	1
المريجة	1
الأوزاعي	1
قيد التحقق	1
<b>قضاء المتن</b>	<b>(36)</b>
عين سعادة	1
انطلياس	2
البوشرية	1
بيت الشعار	1
بكفيا	1
برج حمود	2
برمانا	3
بباقوت	1
الدورة	2
الدكوانة	3
الفنار	6
الفريكة	1
جل الديق	2
المنصورية	2
قرنة الحمرا	1
سد البوشرية	2
سن الفيل	2
قيد التحقق	3

المرجع: المعلومات الصادرة عن وزارة الصحة العامة

يمكن الاطلاع على التقرير وحامه التعاميم الرسمية الصادره على الرابط: [drm.pcm.gov.lb](http://drm.pcm.gov.lb)

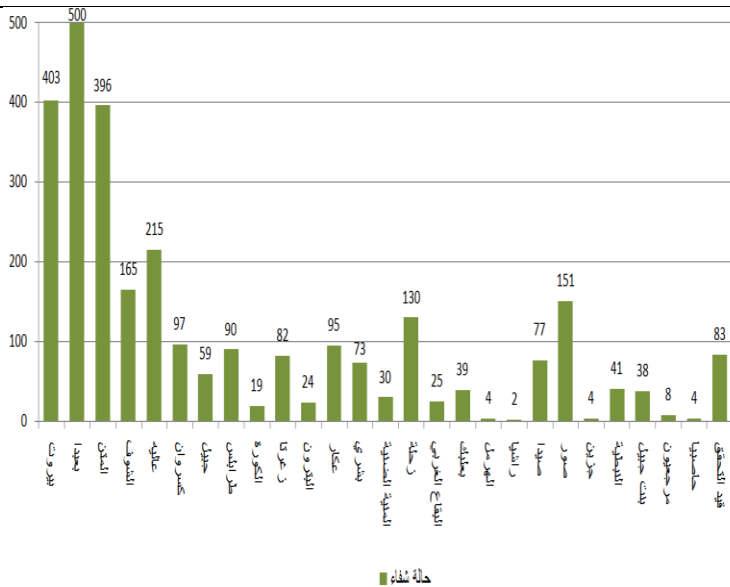
أو عبر وسائل التواصل الاجتماعي @DRM\_Lebanon

## المنحنى الوبائي حسب العدد اليومي للإصابات



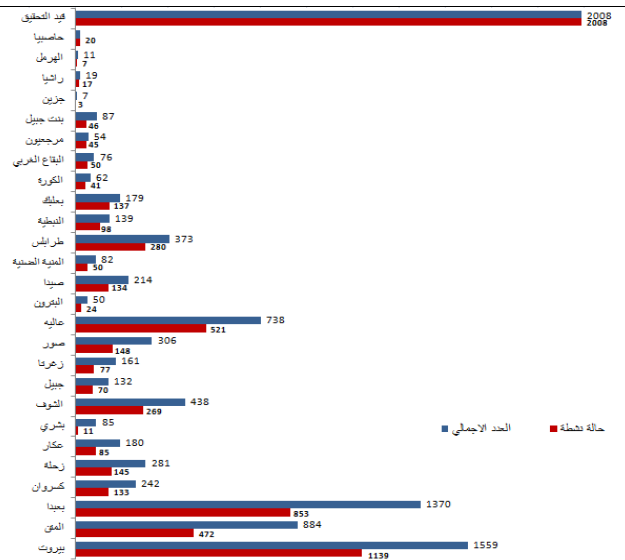
المرجع: المعلومات الصادرة عن وزارة الصحة العامة

## توزع حالات الشفاء حسب الأقسية

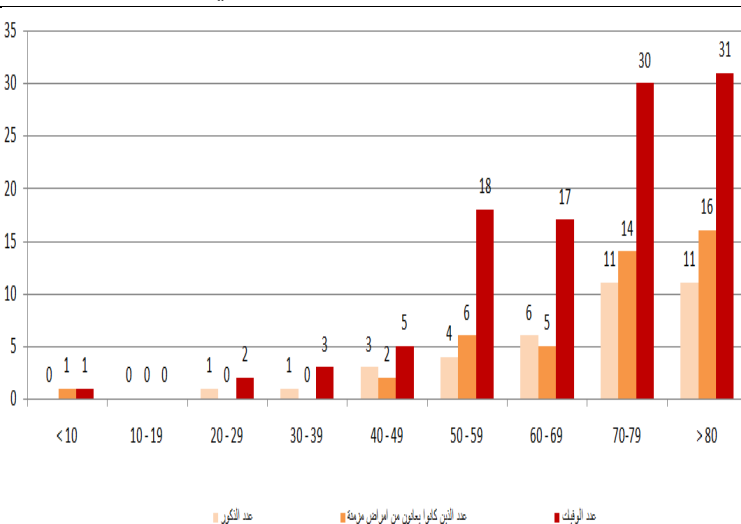


المرجع: المعلومات الصادرة عن وزارة الصحة العامة

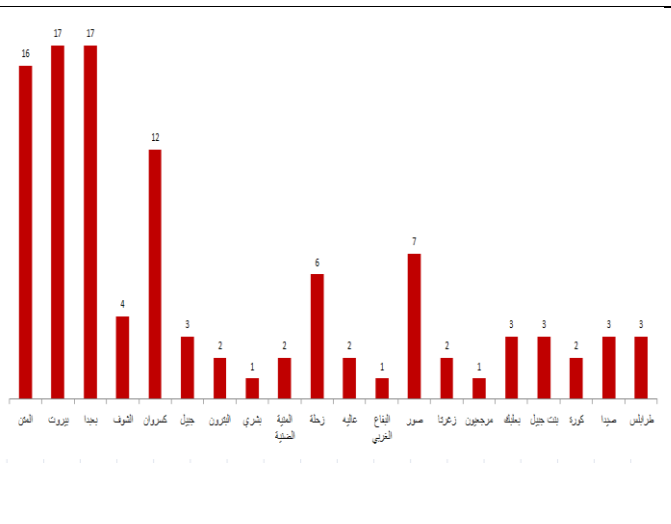
## توزع الحالات النشطة حسب الأقسية



## توزع الوفيات حسب الفئة العمرية



## توزع الوفيات حسب الأقسية



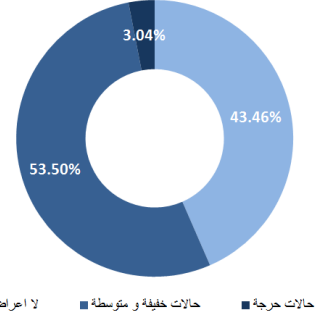
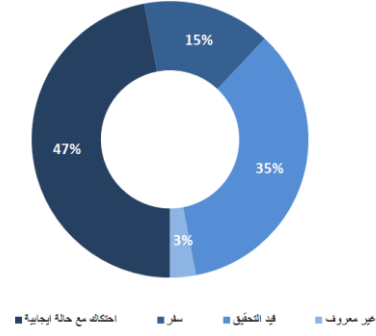
يمكن الاطلاع على التقرير وكافة التعاميم الرسمية الصادرة على الرابط: [drm.pcm.gov.lb](http://drm.pcm.gov.lb)

أو عبر وسائل التواصل الاجتماعي @DRM\_Lebanon



## توزع الحالات حسب الوضع الصحي

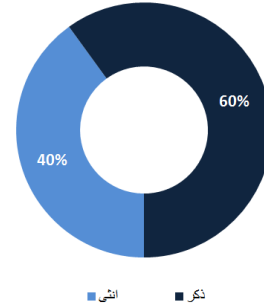
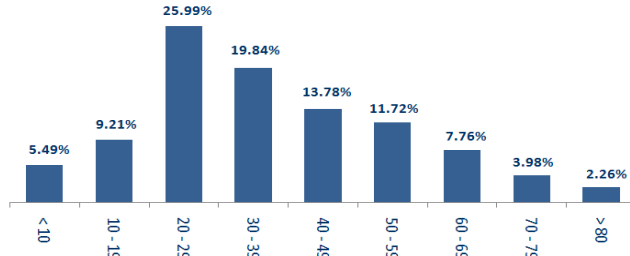
## طريقة التعرض للعدوى بالفيروس



المرجع: المعلومات الصادرة عن وزارة الصحة العامة

## توزع الحالات حسب الجنس

## توزع الحالات حسب الفئة العمرية



المرجع: المعلومات الصادرة عن وزارة الصحة العامة

## الإجراءات قيد التنفيذ - 2020/8/18

### وزارة الصحة العامة

- وضعت الوزارة مع اللجنة الوطنية المكلفة متابعة استخدام الكلاب البوليسية المدربة للكشف المبكر في المطار على الوافدين الذين قد يكونون مصابين بفيروس كورونا خريطة طريق للمباشرة بتطبيق الإجراءات العلمية والموثوقة.
- صدر عن مصلحة الطب الوقائي في وزارة الصحة العامة تعميم حول كيفية التصرف في حال تم تسجيل حالة كورونا ايجابية لناحية تعريف وتحديد المخالطين، المدة الزمنية لإجراء فحوصات الـ PCR للمخالطين، مدة الحجر المطلوبة مع التشديد على ان الفحص السلبي لا يعني خلو المخالط من المرض وأن اعتماد الحجر والالتزام به هو الإجراء الأساسي للحد من انتشار الوباء.
- تكثف الوزارة عدد فحوصات الـ PCR في مختلف المناطق اللبنانية بالتعاون مع البلديات للمخالطين والحالات المشتبه بها لترصد وتحديد الواقع الوبائي في كل منطقة واتخاذ القرارات المناسبة للحد من انتشار الفيروس مثل عزل بعض المناطق بالتنسيق مع المحافظات والأجهزة الأمنية.
- تتابع الوزارة الأوضاع الصحية لكافة الحالات النشطة وللوافدين بشكل يومي في المستشفيات وفي الحجر المنزلي.
- صدر عن الوزارة نتائج فحوصات الدفعة الأولى للرحلات القادمة بتاريخ 2020/8/16 حيث تم تسجيل حالتين إيجابيتين توزعت على الشكل التالي:

عدد الحالات الإيجابية	رقم الرحلة	الشركة	رحلة قادمة من
<b>2020/8/16 (الدفعة الأولى)</b>			
1	566	AIR FRANCE	باريس
1	131	الشركة العراقية	بغداد
<b>2</b>			<b>المجموع</b>

يمكن الاطلاع على التقرير وكافة التعاميم الرسمية الصادرة على الرابط: [drm.pcm.gov.lb](http://drm.pcm.gov.lb)

أو عبر وسائل التواصل الاجتماعي @DRM\_Lebanon

### الصليب الأحمر اللبناني

41553 (62 فحصاً جديداً)	عدد فحوصات PCR التي تم نقلها إلى المختبرات	0	عدد مراكز الإسعاف الإضافية الجاهزة للاستجابة	47	عدد مراكز الإسعاف التي تستجيب	3713 (18 حالة جديدة)	عدد الحالات التي تم نقلها إلى المستشفيات
166	عدد المتطوعين المدرّبين على نقل فحوصات PCR	1444	عدد المسعفين المدرّبين	8509	عدد المتدربين على إعداد خطط استجابة محلية	67182 (108 مستفيدين جدد)	عدد المستفيدين من حلقات التوعية حول COVID-
967	عدد المتطوعين الجامعيين المدرّبين على اجراءات الوقاية في الشركات	217	عدد المتطوعين الجامعيين المدرّبين على التوعية	550	عدد متطوعي الصليب الاحمر المدرّبين على التوعية	8320	عدد المتدربين على إدارة مراكز الحجر الصحي
4090 (3 مستفيدين جدد)	عدد المستفيدين من المنصات الالكترونية	73249 (1110 مجموعة جديدة)	عدد المعدات التي تم توزيعها	1207656	عدد الملصقات والمنشورات التي تم توزيعها	416 (3 مرافق جديدة)	عدد المرافق التي تم تعقيمها

### الأجهزة العسكرية والأمنية

المهام	الجهة														
- تسيير دوريات راجلة ومدولية في مختلف المناطق اللبنانية. - توزيع مساعدات غذائية في مختلف المناطق اللبنانية عبر مكتب التعاون المدني العسكري CIMIC - عزل بعض المناطق للسيطرة على وباء كورونا لمدة أسبوع قابلة للتجديد:	الجيش  المديرية العامة لقوى الأمن الداخلي														
<table border="1"> <thead> <tr> <th>المحافظة / القضاء</th> <th>الموقع</th> </tr> </thead> <tbody> <tr> <td>محافظة بيروت</td> <td>- طريق الجديدة: أرض جلول (التريث بالعزل بأمر من المحافظ).</td> </tr> <tr> <td>قضاء بعيدا</td> <td>- برج البراجنة: حي الأكراد (التدابير من قبل البلدية)</td> </tr> <tr> <td>قضاء الشوف</td> <td>- احتمال عزل كامل لبلدة برجا (التدابير متخذة من قبل البلدية بمؤازرة قوى الأمن) - تسيير دوريات للتأكد من التزام المواطنين بوضع الكمامات.</td> </tr> <tr> <td>قضاء طرابلس</td> <td>- حي في محلة باب التبانة وحي في محلة أبي سمرا (بانتظار قرار من المحافظ).</td> </tr> <tr> <td>قضاء عاليه</td> <td>- الشويفات: عزل منازل متفرقة - عرمون: عزل منازل متفرقة</td> </tr> <tr> <td>قضاء بنت جبيل</td> <td>- عزل بلدة خربة سلم، حي جل الحبوك لمدة 3 أيام قابلة للتجديد وحجر المخالطين لمدة 14 يوماً بإشراف قوى الأمن الداخلي.</td> </tr> </tbody> </table>	المحافظة / القضاء	الموقع	محافظة بيروت	- طريق الجديدة: أرض جلول (التريث بالعزل بأمر من المحافظ).	قضاء بعيدا	- برج البراجنة: حي الأكراد (التدابير من قبل البلدية)	قضاء الشوف	- احتمال عزل كامل لبلدة برجا (التدابير متخذة من قبل البلدية بمؤازرة قوى الأمن) - تسيير دوريات للتأكد من التزام المواطنين بوضع الكمامات.	قضاء طرابلس	- حي في محلة باب التبانة وحي في محلة أبي سمرا (بانتظار قرار من المحافظ).	قضاء عاليه	- الشويفات: عزل منازل متفرقة - عرمون: عزل منازل متفرقة	قضاء بنت جبيل	- عزل بلدة خربة سلم، حي جل الحبوك لمدة 3 أيام قابلة للتجديد وحجر المخالطين لمدة 14 يوماً بإشراف قوى الأمن الداخلي.	
المحافظة / القضاء	الموقع														
محافظة بيروت	- طريق الجديدة: أرض جلول (التريث بالعزل بأمر من المحافظ).														
قضاء بعيدا	- برج البراجنة: حي الأكراد (التدابير من قبل البلدية)														
قضاء الشوف	- احتمال عزل كامل لبلدة برجا (التدابير متخذة من قبل البلدية بمؤازرة قوى الأمن) - تسيير دوريات للتأكد من التزام المواطنين بوضع الكمامات.														
قضاء طرابلس	- حي في محلة باب التبانة وحي في محلة أبي سمرا (بانتظار قرار من المحافظ).														
قضاء عاليه	- الشويفات: عزل منازل متفرقة - عرمون: عزل منازل متفرقة														
قضاء بنت جبيل	- عزل بلدة خربة سلم، حي جل الحبوك لمدة 3 أيام قابلة للتجديد وحجر المخالطين لمدة 14 يوماً بإشراف قوى الأمن الداخلي.														
- تطبيق الإجراءات الأمنية والوقائية المطلوبة في المطار وعلى المرافئ والمعابر الحدودية. - تقصي ومتابعة الحالات المشتبه بها والإيجابية والحالات في الحجر المنزلي للمقيمين والوافدين في مختلف المناطق اللبنانية. - التبليغ عن الإصابات التي يتم تسجيلها في الإدارات الرسمية وقرارات الإقفال المتخذة من قبل المحافظين. - التبليغ عن حالات إيجابية جديدة تم تسجيلها في مخيم الراشدية. - التبليغ عن إقفال كافة المؤسسات والمحلات التجارية داخل مخيم عين الحلوة بسبب انتشار الوباء. - التبليغ عن إقفال مركز قوات اليونيفيل بسبب إصابة ضابط من الجنسية اللبنانية بالإضافة إلى حوالي 22 عنصراً من الكتيبة اللبنانية الذين لا تظهر عليهم أية عوارض مرضية يخضعون حالياً لنظام حجر صارم. - تقصي ومتابعة الحالات المشتبه بها والإيجابية والحالات في الحجر المنزلي للمقيمين والوافدين. - التبليغ عن تطبيق القرارات الصادرة عن محافظة جبل لبنان بإقفال الدوائر الإدارية والمرافق التي تسجل فيها حالات إيجابية إلى حين صدور نتائج الفحوصات التي تقوم بها وزارة الصحة العامة (سراي عاليه، قلم نفوس شحيم، محتسبية مالية جبل لبنان في جبيل).	المديرية العامة للأمن العام  المديرية العامة لأمن الدولة														

### وزارة الأشغال العامة والنقل

#### مطار رفيق الحريري الدولي (خلال الـ 24 ساعة المنصرمة)

الرحلات القادمة	عدد الرحلات	الرحلات المغادرة	عدد الوافدين
40	عدد الرحلات	47	عدد الرحلات
2040	عدد المغادرين	4284	عدد الوافدين

يمكن الاطلاع على التقرير وكافة التعاميم الرسمية الصادرة على الرابط: [drm.pcm.gov.lb](http://drm.pcm.gov.lb)

أو عبر وسائل التواصل الاجتماعي @DRM\_Lebanon

## المرافئ (خلال الـ 24 ساعة المنصرمة)

مغادرة			دخول			المرافئ
على متنها	الوجهة	العدد	على متنها	قادمة من	العدد	
مستوعبات	تركيا	1	مازوت	إيطاليا	1	مرافئ بيروت
مستوعبات وشاحنات	أبو ظبي	1	قمح	أوكرانيا	2	
شاحنات وبضائع	تركيا	1	حديد	أوكرانيا	1	مرافئ طرابلس
3			4			المجموع

### قرارات عامة

- صدر عن اللجنة الوطنية لمتابعة التدابير والإجراءات الوقائية لمواجهة فيروس كورونا بناء على اجتماعها بتاريخ 2020/8/18 التوصيات التالية لكبح تفشي الوباء:
  - بالنسبة للعام الدراسي والجامعي، أوصت اللجنة اعتماد التعليم المدمج (جزء حضوري وجزء عن بعد) على ألا تتعدى نسبة الحضور 50% من القدرة الاستيعابية للمدرسة على أن يصار إلى تقييم الوضع الصحي بعد ثلاثة أسابيع. كما أوصت اللجنة ألا يبدأ العام الدراسي قبل الأسبوع الأخير من شهر أيلول.
  - تنفيذ إغلاق جزئي للقطاعات الاقتصادية لمدة أسبوعين وفقاً لقرار يصدر عن وزارة الداخلية.
  - تعيين منسق من قبل اللجنة الوطنية من الجامعة اللبنانية للتواصل والتنسيق مع برنامج الترصد الوبائي في وزارة الصحة العامة لدراسة وتحليل المعطيات الصحية ورفعها إلى اللجنة الوطنية لاتخاذ الإجراءات المناسبة لمنع تفشي الوباء.

- صدر عن وزير الداخلية والبلديات بناء على اجتماع مجلس الوزراء بتاريخ 2020/8/18 وبناء على توصيات اللجنة الوطنية لمتابعة التدابير والإجراءات الوقائية لمواجهة فيروس كورونا **القرار رقم 1003 تاريخ 2020/8/18** المتعلق بالإقفال بالحد الأقصى ضمن إجراءات التبعية العامة لمواجهة انتشار فيروس كورونا، حيث تقرر تنفيذ الإقفال اعتباراً من صباح يوم الجمعة 2020/8/21 لغاية صباح يوم الإثنين 2020/9/7 وتحديد القطاعات المستثناة من الإقفال والشروط الواجب اتباعها، بالإضافة إلى منع الولوج والخروج من الشوارع يومياً من السادسة مساءً لغاية السادسة صباحاً.

**ملاحظة:** يمكن الاطلاع على القرارات على الرابط [www.drm.pcm.gov.lb](http://www.drm.pcm.gov.lb).

### مخالفات قرارات التبعية العامة

- تجمعات مطلبية ومظاهرات.
- عدم التزام المطاعم والمقاهي بالمسافة الآمنة بين الأشخاص وبالعدد المحدد من الزبائن.
- عدم الالتزام بالتدابير والإجراءات الوقائية المطلوبة في الأسواق (وضع الكمامة أو قناع الوجه، تعقيم اليدين، الحفاظ على المسافة الآمنة).
- تجمعات في المناسبات الاجتماعية دون الالتزام بالتدابير الوقائية.
- عدم التزام المخالطين لحالات مؤكدة بإجراءات العزل المنزلي لحين صدور نتائج الفحوصات المخبرية.

عند الشعور بأية عوارض، الاتصال مباشرة على الرقم الساخن لوزارة الصحة العامة: 1214 أو 01/594459

يمكن الاطلاع على التقرير وكافة التعاميم الرسمية الصادرة على الرابط: [drm.pcm.gov.lb](http://drm.pcm.gov.lb)

أو عبر وسائل التواصل الاجتماعي @DRM\_Lebanon

لائحة بالمختبرات المعتمدة من قبل وزارة الصحة العامة لإجراء فحوصات الـPCR

المستشفيات الحكومية			
الموقع	اسم المستشفى	الموقع	اسم المستشفى
بنت جبيل	مستشفى بنت جبيل الحكومي	بيروت	مستشفى رفيق الحريري الجامعي
زحلة	مستشفى الرئيس الياقوت الهراوي الحكومي	طرابلس	مستشفى طرابلس الحكومي
البترون	مستشفى البترون الحكومي	كسروان	مستشفى فتوح كسروان الحكومي - البوار
حلبا	مستشفى حلبا الحكومي	بعلبك	مستشفى بعلبك الحكومي
		تبينين	مستشفى تبينين الحكومي
المستشفيات الخاصة			
الموقع	اسم المستشفى / المختبر	الموقع	اسم المستشفى / المختبر
بيروت	مستشفى أوتيل ديو دو فرانس (HDF/Mérieux/USJ)	بيروت	مستشفى الجامعة الأميركية AUBMC
بيروت	مستشفى رزق (LAU)	بيروت	مستشفى القديس جاورجيوس Saint George Hospital
طرابلس	مستشفى المظلوم	جبيل	مستشفى سيدة المعونات الجامعي CHU-NDS
بعيدا	مختبر الهادي	طرابلس	مستشفى المنلا
جبيل	مختبر عقيقي	الكورة	مستشفى هيكل
صور	مختبر المشرق MDC	المتن	مستشفى سرحال
صور	مستشفى جبل عامل	بيروت	مستشفى اللبناني الجعيتاوي الجامعي HLG
بيروت	مختبر مركز الأطباء	بعيدا	مستشفى جبل لبنان MLH
صيدا	مختبر الكريم KML	بعيدا	مستشفى السان جورج الحدث
النبطية	مختبر الصباح SDC	الشوف	مستشفى عين وزين
بعيدا	مختبر INOVIE	صيدا	مستشفى حمود الجامعي
المتن	مختبر TRANSMEDICAL	بعلبك	مستشفى دار الأمل الجامعي
زحلة	مختبر MCC	النبطية	مستشفى الشيخ راغب حرب
الحازمية	مستشفى قلب يسوع SACRE-COEUR	زغرتا	مختبر الشمال الاستشفائي CHN
المنصورية	مستشفى BELLEVUE	الحازمية	مختبر CLINIGEN
طرابلس	مختبر مكروبيولوجيا الصحة والبيئة LMSE – المعهد العالي للدكتوراه، الجامعة اللبنانية	الغبيري	المختبرات الحديثة
بيروت	مستشفى الرسول الأعظم	بيروت	مختبر AMERICAN DIAGNOSTIC CENTER
طرابلس	مستشفى النيني	زحلة	مستشفى خوري
		الحمرا	مختبر Medical Diagnostic Treatment Drive-through (MDTC) Center – فقط

يمكن الاطلاع على التقرير وكافة التعاميم الرسمية الصادرة على الرابط: [drm.pcm.gov.lb](http://drm.pcm.gov.lb)

أو عبر وسائل التواصل الاجتماعي @DRM\_Lebanon