

غرفة العمليات الوطنية لإدارة الكوارث - السراي الحكومي الكبير
التقرير اليومي حول COVID-19



وقت صدور التقرير: 17:00

تقرير رقم: 059

التاريخ: السبت 16 أيار 2020

629 حالة نشطة (Active Cases)	
603 حالات في العزل المنزلي	26 حالة استشفاء
	23 حالة متوسطة
	3 حالات في العناية الفائقة

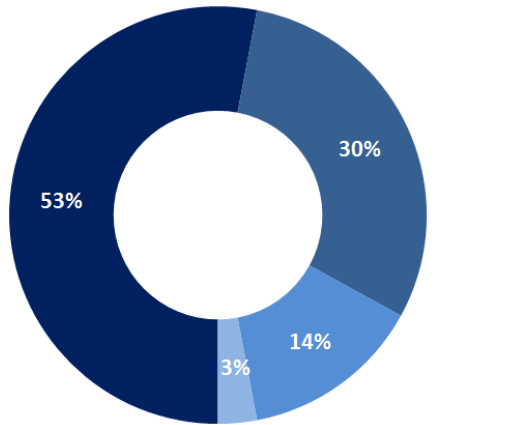
لبنان	عالمياً	
902	4,646,079	عدد الإصابات الإجمالي
26	309,047	عدد الوفيات
2.88%	6.65%	نسبة الوفيات
246	1,771,799	عدد حالات الشفاء

ملاحظة: آخر تحديث للمعلومات: 3:30 pm

المرجع: المعلومات الصادرة عن وزارة الصحة العامة

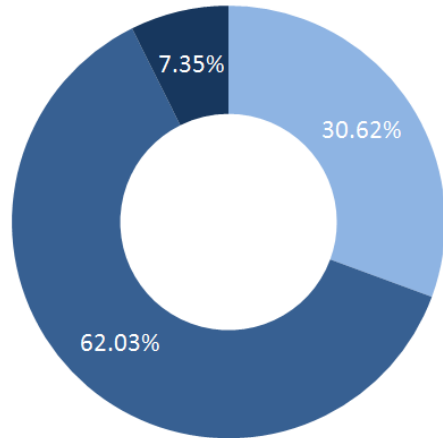
902 حالة تم تسجيلها منذ 2020/2/21	
124 وافدين	767 مقيمين
11 حالة جديدة	
6 وافدين	5 مقيمين
50,513	
1,348	
8,649	
525	
59,162	
26 حالة وفاة	
247 حالة شفاء	
فحص كورونا في المختبرات منذ 2020/2/21	
فحص كورونا في المختبرات خلال الـ 24 ساعة المنصرمة	
فحص كورونا في المطار منذ 2020/4/5	
فحص كورونا في المطار خلال الـ 24 ساعة المنصرمة	
العدد الإجمالي لفحوصات كورونا منذ 2020/2/21	

طريقة التعرض للعدوى بالفيروس



■ احتكاك مع حالة إيجابية ■ سفر ■ فقد التحقيق ■ غير معروف

توزع الحالات حسب الوضع الصحي



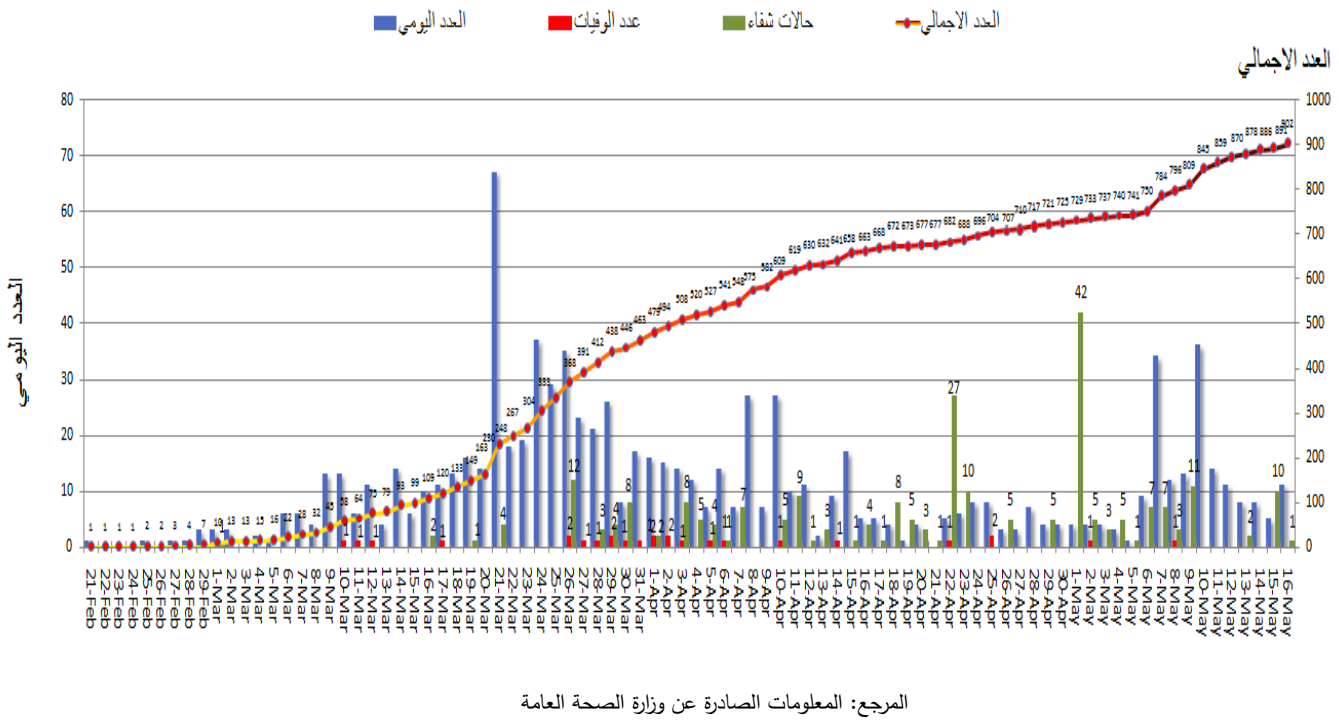
■ حالات حرجة ■ حالات خفيفة و متوسطة ■ لا اعراض

المرجع: المعلومات الصادرة عن وزارة الصحة العامة

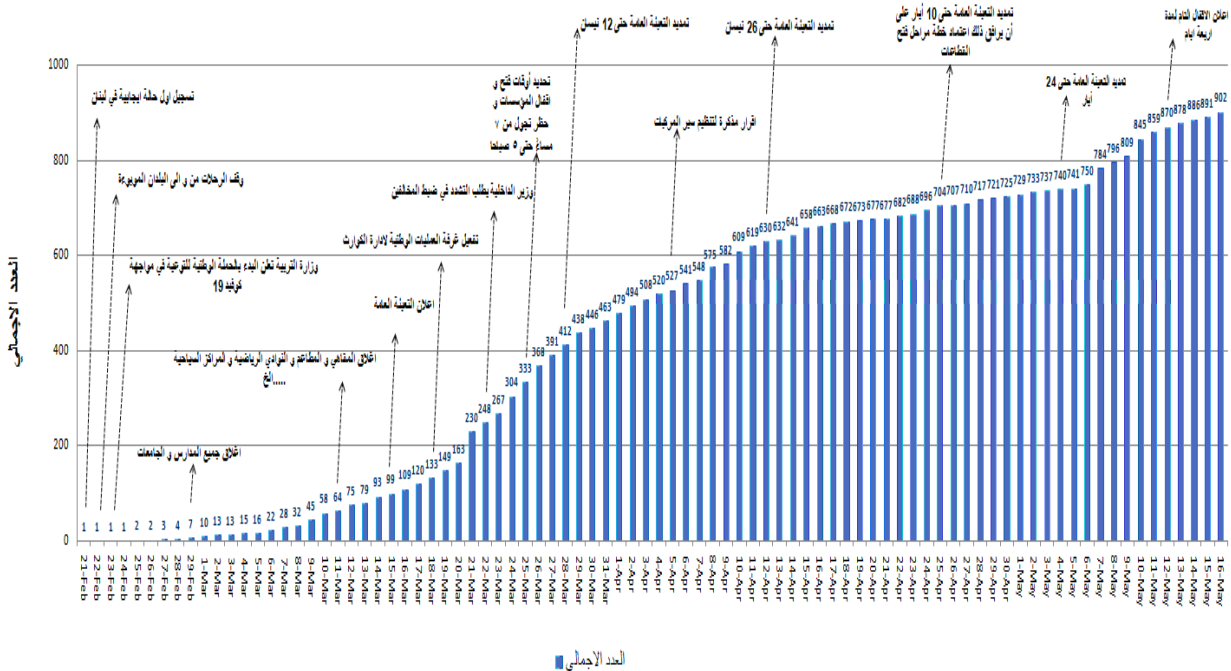
يمكن الاطلاع على التقرير وكافة التعاميم الرسمية الصادرة على الرابط: drm.pcm.gov.lb

أو عبر وسائل التواصل الاجتماعي @DRM_Lebanon

المنحنى الوبائي حسب العدد اليومي للإصابات



التسلل الزمني للقرارات بحسب العدد الإجمالي للحالات

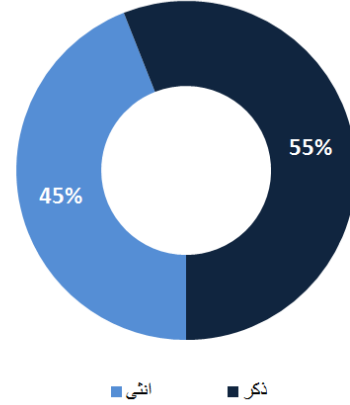
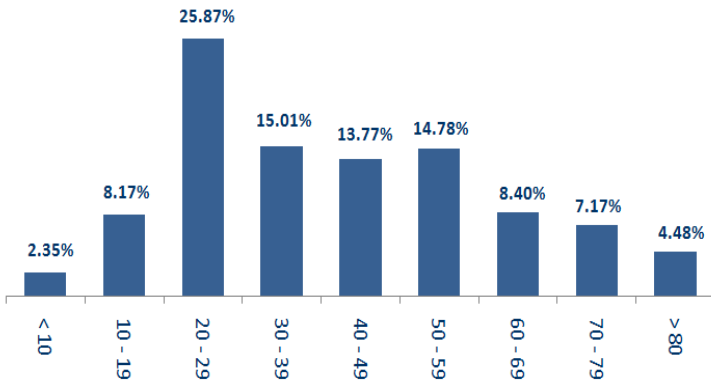


يمكن الاطلاع على التقرير وكافة التعاميم الرسمية الصادرة على الرابط: drm.pcm.gov.lb

أو عبر وسائل التواصل الاجتماعي @DRM_Lebanon

توزع الحالات حسب الفئة العمرية

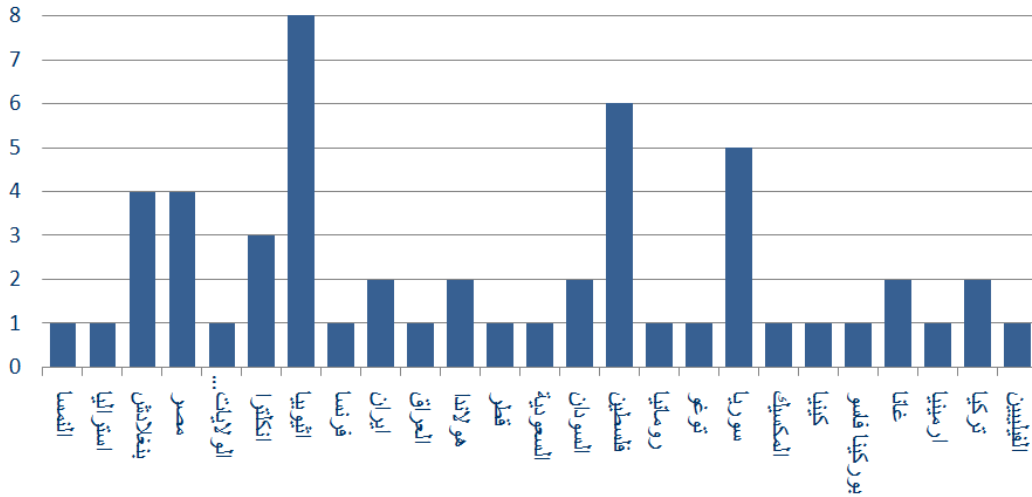
توزع الحالات حسب الجنس



المرجع: المعلومات الصادرة عن وزارة الصحة العامة

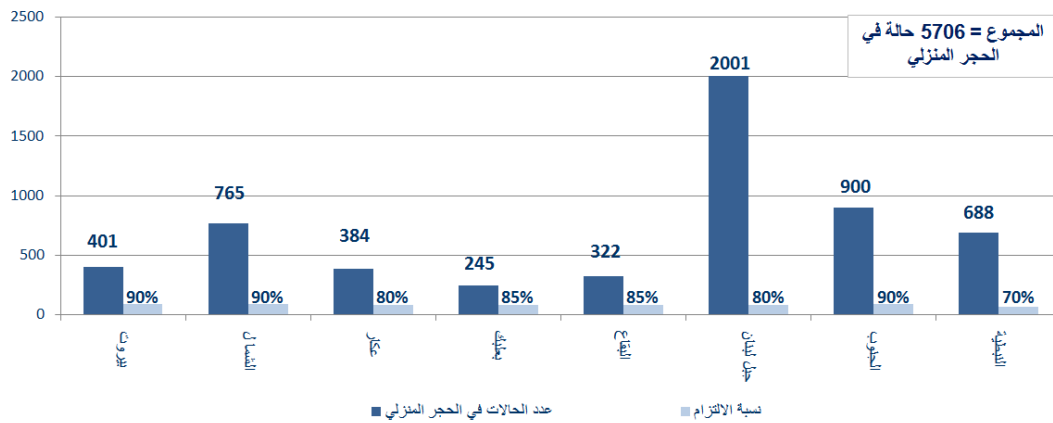
توزع الحالات حسب الجنسية

اللبنانيون 848 حالة من اصل 902 (94%)



المرجع: المعلومات الصادرة عن وزارة الصحة العامة

توزع حالات العزل المنزلي في المحافظات ونسبة الالتزام

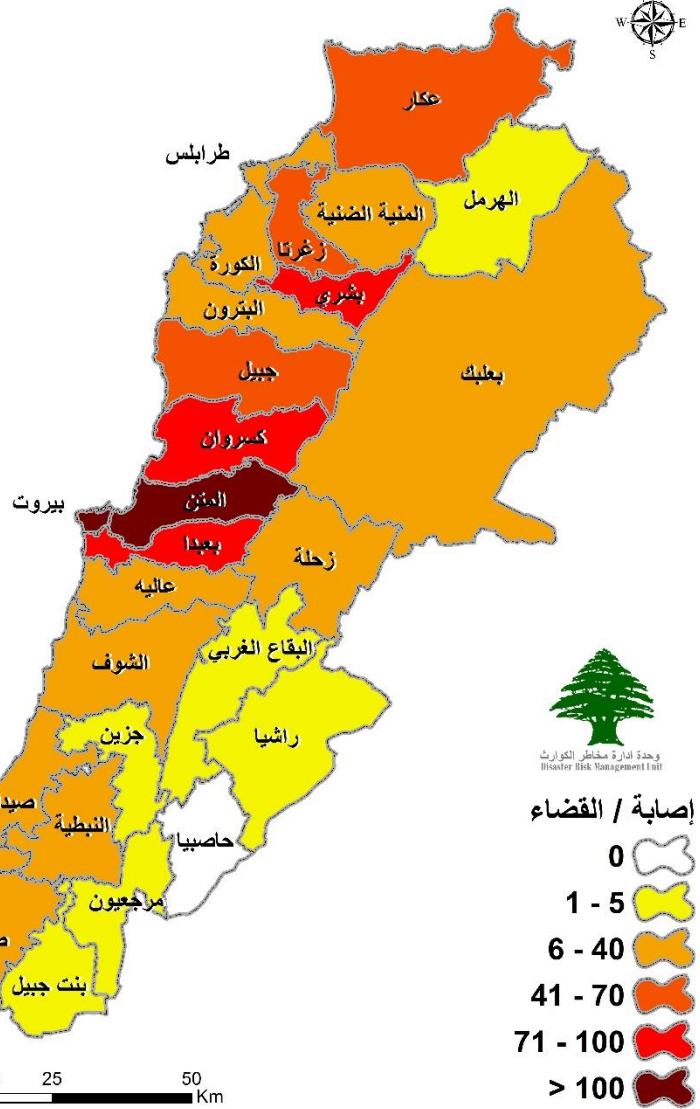


المرجع: المعلومات الصادرة عن وزارة الصحة العامة

يمكن الاطلاع على التقرير وكافة التعاميم الرسمية الصادرة على الرابط: drm.pcm.gov.lb

أو عبر وسائل التواصل الاجتماعي @DRM_Lebanon

توزع الحالات حسب الأقسية



توزع الاصابات اليومي حسب البلديات

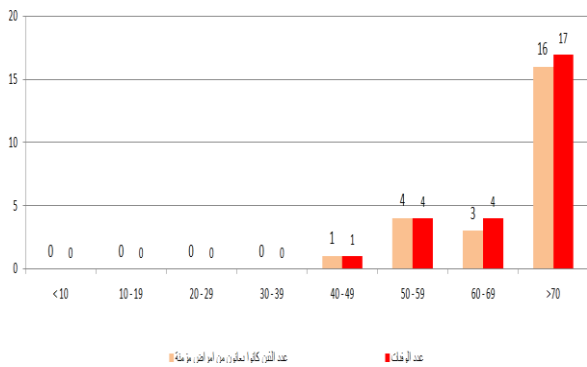
البلدية	العدد
المنصوري (صور)	4
شحيم (الشوف)	3
عين الثينة (البقاع الغربي)	1
مزيارة (زغرثا)	1
راس النبعة (بيروت)	1
الحدث (بعيدا)	1
المجموع	11



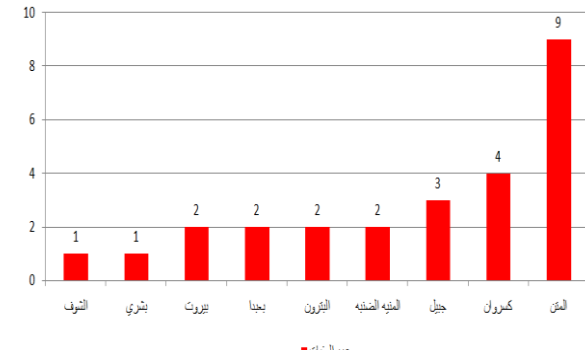
المرجع: المعلومات الصادرة عن وزارة الصحة العامة

ملاحظة: للمعلومات حول توزع الحالات الإجمالية في البلديات، الدخول إلى موقع وحدة إدارة مخاطر الكوارث drm.pcm.gov.lb - إحصائيات الإصابات في لبنان.

توزع الوفيات حسب الفئة العمرية



توزع الوفيات حسب الأقسية



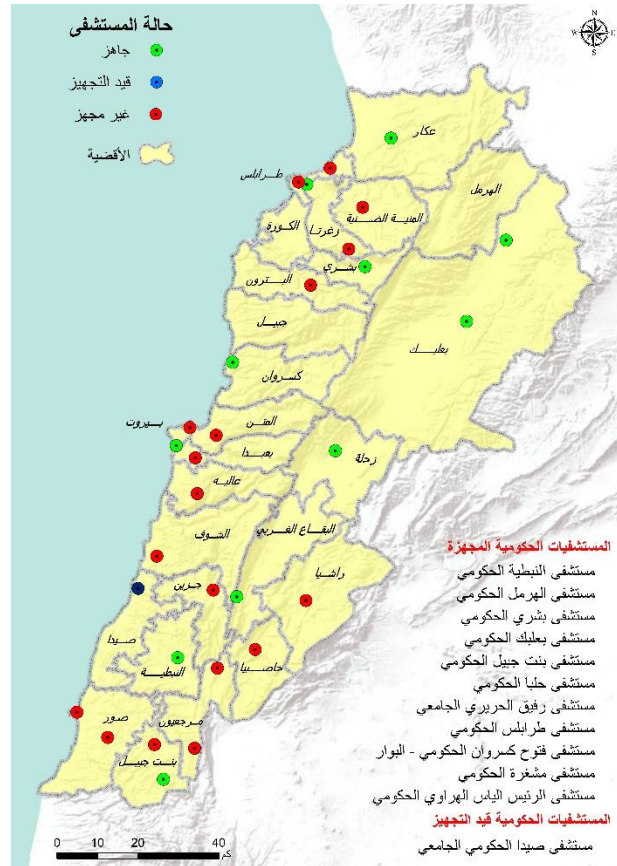
المرجع: المعلومات الصادرة عن وزارة الصحة العامة

يمكن الاطلاع على التقرير وكافة التعاميم الرسمية الصادرة على الرابط: drm.pcm.gov.lb

أو عبر وسائل التواصل الاجتماعي @DRM_Lebanon

جهوزية المستشفيات الحكومية

جهوزية المستشفيات الخاصة



المرجع: المعلومات الصادرة عن وزارة الصحة العامة

المختبرات الحكومية المعيّنة من وزارة الصحة العامة لإجراء التشخيص المخبري لفيروس كورونا

الموقع	المختبر
بيروت	مستشفى رفيق الحريري الجامعي
طرابلس	مستشفى طرابلس الحكومي
كسروان	مستشفى قزوح كسروان الحكومي - البوار
بعلبك	مستشفى بعلبك الحكومي
بنت جبيل	مستشفى تبنين الحكومي
زحلة	مستشفى الرئيس الياس الهراري الحكومي

المختبرات الخاصة المعيّنة من وزارة الصحة العامة لإجراء التشخيص المخبري لفيروس كورونا

الموقع	المختبر
بيروت	مستشفى الجامعة الأميركية
بيروت	مستشفى أوتيل ديو دو فرانس (HDF/Mérieux/USJ)
بيروت	مستشفى القديس جاورجيوس
بيروت	مستشفى رزق (LAU)
جبيل	مستشفى سيده المعونات الجامعي
طرابلس	مستشفى المظلوم
الكورة	مستشفى هيكل
المتن	مستشفى سرحال
المتن	مستشفى بحسّ
بيروت	مستشفى اللبناني الجعيتاوي الجامعي

يمكن الاطلاع على التقرير وكافة التعاميم الرسمية الصادرة على الرابط: drm.pcm.gov.lb

أو عبر وسائل التواصل الاجتماعي @DRM_Lebanon

بعيدا	مستشفى جبل لبنان
بعيدا	مستشفى السان جورج الحدث
الشوف	مستشفى عين وزين
صيدا	مستشفى حمود الجامعي
بعلبك	مستشفى دار الأمل الجامعي
النبطية	مستشفى الشيخ راغب حرب
بعيدا	مختبرات الهادي
جبيل	مختبرات عقيقي
صور	مختبرات المشرق
بيروت	مختبرات مركز الأطباء
صيدا	مختبرات الكريم
النبطية	مختبرات الصباح SDC
بعيدا	مختبرات INOVIE
المتن	مختبرات TRANSMEDICAL
زحلة	مختبرات MCC

الإجراءات قيد التنفيذ - 2020/5/16

وزارة الصحة العامة

- تنفذ الطواقم الطبية التابعة لوزارة الصحة العامة حملة واسعة في مختلف المناطق اللبنانية لفحص المخالطين والمشتبه بإصابتهم بفيروس كورونا المستجد بهدف تحديث الواقع الوبائي في لبنان.
- تتسق الوزارة مع اللجنة الوطنية لمتابعة التدابير والإجراءات الوقائية لمواجهة فيروس كورونا المستجد، وزارة الأشغال العامة والنقل، وزارة الخارجية والمغتربين، المديرية العامة للطيران المدني، وزارة الداخلية والبلديات وشركة طيران الشرق الأوسط بدء تطبيق المرحلة الثالثة من عودة المغتربين.
- تتبّع الأوضاع الصحية للمواطنين الوافدين من مختلف الدول بشكل يومي في المستشفيات وفي الحجر المنزلي.
- تستمر وزارة الصحة العامة بتنفيذ مرحلة زيادة عدد فحوصات الـ PCR وتوزيع المستلزمات الطبية على المستشفيات الحكومية من ضمن خطتها التي تركز على أخذ العينات العشوائية يومياً في مختلف المناطق اللبنانية مما سيبيح تحديد مرحلة الوباء.
- استلام المساعدات الطبية من الدول الصديقة والشقيقة التي تزيد من قدرة المستشفيات والأطقم الطبية لمواجهة فيروس كورونا المستجد.
- متابعة فحوصات الـ PCR للمواطنين في مختلف المناطق اللبنانية ومطابقة النتائج.
- الكشف الميداني على المستشفيات والمختبرات المعيّنة من قبل الوزارة للتعامل مع فيروس كورونا المستجد.
- إصدار التقرير اليومي عن الحالات الجديدة ووضعها في المستشفيات الحكومية والخاصة وتتبع الحالات المحتملة.

الصليب الأحمر اللبناني

11,069 (512 فحواً جديداً)	عدد فحوصات PCR التي تم نقلها إلى المختبرات	11	عدد مراكز الإسعاف الإضافية الجاهزة للاستجابة	36	عدد مراكز الإسعاف التي تستجيب	1,204 (28 حالة جديدة)	عدد الحالات التي تم نقلها إلى المستشفيات
138	عدد المتطوعين المدربين على نقل فحوصات PCR	1,344	عدد المسعفين المدربين	2,153 (102 مستفيداً جديداً)	عدد المتدربين على إعداد خطط استجابة محلية	56,312 (1,149 مستفيداً جديداً)	عدد المستفيدين من حلقات التوعية حول COVID-19* 19
791 (212 متطوعاً مُدرّباً جديداً)	عدد المتطوعين الجامعيين المدربين على متابعة اجراءات الوقاية في الشركات والمؤسسات	217	عدد المتطوعين الجامعيين المدربين على اقامة حلقات توعية	520	عدد متطوعي الصليب الاحمر المدربين على التوعية	1,826 (102 مستفيداً جديداً)	عدد المتدربين على إدارة مراكز الحجر الصحي
2,037 (26 مستفيداً جديداً)	عدد المستفيدين من المنصات الإلكترونية التثقيفية حول الـ COVID-19	28,920 (250 معدات جديدة موزعة)	عدد المعدات التي تم توزيعها**	1,169,391	عدد الملصقات والكتيبات والمنشورات التي تم توزيعها حول الوقاية من الفيروس	312	عدد السجون والنظارات والمرافق التي تم تعقيمها

* تتضمن: حلقات توعية حول COVID-19، توعية حول التدابير التي يجب اتباعها عند العودة الى العمل وتدريب متقدّم للعاملين الميدانيين في الصفوف الأمامية.

** تتضمن: معدات الحماية والوقاية الشخصية، معدات طبية ومعدات التعقيم.

يمكن الاطلاع على التقرير وكافة التعاميم الرسمية الصادرة على الرابط: drm.pcm.gov.lb

أو عبر وسائل التواصل الاجتماعي @DRM_Lebanon

الأجهزة العسكرية والأمنية

المهام	الجهة
<ul style="list-style-type: none"> - تسيير دوريات راجلة ومدولبة في مختلف المناطق اللبنانية للتأكد من إقفال كافة المقاهي والمحلات التجارية والمصانع والتزام المؤسسات المستتناة بتوقيت العمل المسموح بها. - تنفيذ حواجز ظرفية ومنع المواطنين من التنقل في الشوارع والطرق اعتباراً من الساعة 18:00 مساءً لغاية الساعة 5:00 صباحاً باستثناء المسموح لهم. - إبلاغ أصحاب المحلات عبر مكبرات الصوت بعدم تجاوز القرارات الصادرة عن مجلس الوزراء والتقيد بها، وإبلاغ المواطنين بوجود ملازمة المنازل. - تنظيم اكتظاظ المواطنين أمام ماكينات الصراف الآلي ومنع وتفريق التجمعات. - التبليغ عن إقفال 77 طريقاً فرعياً في مختلف المناطق. - مؤازرة البلديات في إقفال المحلات المخالفة وأخذ حرارة المواطنين وتعقيم السيارات. - توزيع المساعدات الاجتماعية على العائلات الأكثر فقراً من ضمن خطة الطوارئ الاجتماعية التي أقرتها الحكومة اللبنانية. 	الجيش
<ul style="list-style-type: none"> - تسطير 1,091 محضراً مكتوباً: • 744 محضراً بحق السيارات المخالفة لقرار السير • 49 محضراً بحق مؤسسات مخالفة لقرار التعبئة العامة. • 298 محضراً بحق أفراد مخالفين لقرار التعبئة العامة. - تسطير 31,152 محضراً مكتوباً منذ 2020/3/8. 	المديرية العامة لقوى الأمن الداخلي
<ul style="list-style-type: none"> - صدر عن المديرية العامة للأمن العام إعلان حول المباشرة بتنظيم رحلات عودة طوعية لإجلاء العمال الأجانب الراغبين بالعودة طوعاً إلى بلادهم، وذلك بالتنسيق مع الإدارات والسفارات المعنية اعتباراً من تاريخ 2020/05/20 حيث ستبدأ عمليات الإجلاء للرعيا المصريين والأثيوبيين عبر مطار رفيق الحريري الدولي في المرحلة الأولى على أن يجري التنسيق مع المعنيين لتأمين رحلات جوية إضافية للجنسيات الأخرى. - تطبيق الإجراءات الأمنية والوقائية المطلوبة في المطار وعلى المرافئ والمعابر الحدودية. - تسيير دوريات في مختلف المناطق اللبنانية وإقفال المحلات التجارية المخالفة وتوجيه الإنذارات إلى المخالفين وتفريق التجمعات. - تقصي ومتابعة الحالات الإيجابية والحالات في الحجر المنزلي في مختلف المناطق. 	المديرية العامة للأمن العام
<ul style="list-style-type: none"> - تسيير دوريات في مختلف المناطق للتأكد من التزام المواطنين بقرار التعبئة العامة وتوجيه الإنذارات وإقفال القطاعات المخالفة. - إقامة حواجز ظرفية في عدد من المناطق اللبنانية، حيث تم تفريق 4 تجمعات وإقفال 29 محلاً تجارياً وتوجيه 10 إنذارات لمحلات غير ملتزمة بالإقفال. - متابعة الحالات المشتبهة والموكدة وحالات الحجر المنزلي في مختلف المحافظات. 	المديرية العامة لأمن الدولة
<ul style="list-style-type: none"> - تنفيذ 9 مهمات نقل لمرضى غسل الكلى إلى المستشفيات بسبب تعذر وصولهم بتنفيذاً لقرار وزير الداخلية والبلديات رقم 2020/479. - وضع 427 عنصراً بجهوزية تامة معززين بـ 67 سيارة إسعاف موزعين في كافة المحافظات للتدخل عند الضرورة في عمليات نقل المصابين بفيروس كورونا المستجد وفقاً للإمكانيات المتوافرة. - تعقيم عدد من الأماكن العامة والخاصة والقطاعات الحيوية المستتناة من قرار الإقفال ضمن الأفضية في مختلف المحافظات اللبنانية. 	المديرية العامة للدفاع المدني

وزارة الداخلية والبلديات

- متابعة تطبيق **التعميم رقم 582 تاريخ 2020/5/12** الذي صدر عن الوزارة بناء على قرار مجلس الوزراء رقم 2 تاريخ 2020/5/12 يتعلّق بإقفال كافة المؤسسات الخاصة والأسواق والشركات التجارية والقطاع التربوي والمصارف والأرصفة البحرية لمدة أربعة أيام اعتباراً من الساعة 19:00 من مساء يوم الأربعاء في 2020/4/13 لغاية الساعة 5:00 من صباح يوم الإثنين في 2020/5/18 باستثناء القطاعات التي يحددها القرار، على أن يمنع التجول يومياً بين الساعة السادسة مساءً والخامسة فجراً.
- متابعة تطبيق تمديد إجراءات التعبئة العامة بموجب **قرار مجلس الوزراء بتاريخ 2020/5/5 لغاية 2020/5/24** مع مراعاة خطة مراحل "فتح القطاعات" حسب المخاطر المحتملة ضمن فئات الأنشطة الاقتصادية على اختلافها وتنوعها.
- صدر عن الوزارة **التعميم رقم 6476 تاريخ 2020/5/4** يتعلّق بضرورة وضع اسم البلدية أو اتحاد البلديات المعني **فقط** دون ذكر أي اسم من أسماء أعضاء المجلس البلدي أو رئيس المجلس التنفيذي أو رئيس اتحاد البلديات على القسائم الموزعة والصاديق التي تحوي المساعدات.
- تتابع الوزارة الإجراءات الصحية والاجتماعية والأمنية الناجمة عن تفشي وباء كورونا التي تقوم بها البلديات واتحادات البلديات في مواجهة فيروس كورونا المستجد عبر المنصة الإلكترونية المشتركة للبلديات (IMPACT) بالتنسيق مع وزارة الصحة العامة ووزارة الشؤون الاجتماعية وغرفة العمليات الوطنية لإدارة الكوارث في السراي الحكومي الكبير من خلال الرابط التالي:

<https://cp.interior.gov.lb>

يمكن الاطلاع على التقرير وكافة التعاميم الرسمية الصادرة على الرابط: drm.pcm.gov.lb

أو عبر وسائل التواصل الاجتماعي @DRM_Lebanon

وزارة الأشغال العامة والنقل

مطار رفيق الحريري الدولي: السبت 2020/5/16

الرحلات القادمة	الشركة	قادمة من	وقت الوصول	عدد الوافدين من المواطنين اللبنانيين
طائرة خاصة	MEA	فرنسا	19:35	1
رحلة رقم ME574	MEA	كنشاسا	00:30	130
رحلة رقم ME246	MEA	لندن	01:35	85
رحلة رقم ME317	MEA	القاهرة	13:00	124
رحلة رقم ME475	MEA	الرياض	14:00	124
رحلة رقم ME375	MEA	جدة	15:00	124
رحلة رقم ME248	MEA	باريس	18:00	240
رحلة رقم ME258	MEA	جنيف	19:00	124
رحلة رقم ME256	MEA	بروكسل	20:00	124
رحلة رقم ME453	MEA	أبو ظبي	21:00	124
رحلة رقم ME455	MEA	دبي	22:00	240
مجموع الوافدين		11 طائرة		1,440
طائرات الشحن	الشركة	قادمة من	وقت الوصول	على متنها
طائرة شحن DHL	MEA	عمان	21:25	بضائع مختلفة
مجموع طائرات الشحن		طائرة واحدة		

المرافق: السبت 2020/5/16

المرافق	دخول	مغادرة	نوع الحمولة
مرافق بيروت	1	اسبانيا	مواشي
	1	أوكرانيا	قمح
	1	مصر	مستوعبات
المجموع	3		

مصلحة سكك الحديد والنقل المشترك: السبت 2020/5/16

تخصيص 25 حافلة تابعة للمصلحة لنقل الوافدين إلى لبنان من مطار رفيق الحريري الدولي إلى الفنادق المحددة من قبل وزارة الصحة العامة بالتنسيق مع الأجهزة الأمنية.

ملاحظة:

- المطار: يخضع كل الوافدين عبر مطار رفيق الحريري الدولي إلى الإجراءات الصحية والأمنية المعتمدة في خطة عودة المغتربين اللبنانيين من قبل وزارة الصحة العامة والمديرية العامة للأمن العام والمديرية العامة للطيران المدني.
- المرافق: قبل السماح بدخول أية باخرة إلى حرم المرفأ، يتم فحص طاقم الباخرة بكامله من قبل جهاز تابع لوزارة الصحة العامة للتأكد من عدم وجود إصابات بفيروس كورونا.

وزارة الخارجية والمغتربين

- تتنق الوزارة مع اللجنة الوطنية لمتابعة التدابير والإجراءات الوقائية لمواجهة فيروس كورونا المستجد ووزارة الصحة العامة والمديرية العامة للطيران المدني وشركة طيران الشرق الأوسط تطبيق المرحلة الثالثة من عودة المغتربين من مختلف الدول التي تنقسم إلى فئتين. الفئة الأولى من الدول التي يتوفر فيها فحص الـ PCR حيث يتم الحجز مباشرة عبر مكاتب شركة طيران الشرق الأوسط بشرط إبراز نتيجة الفحص السلبية لدى الوصول إلى بيروت، والفئة الثانية من الدول التي لا يتوفر فيها فحص الـ PCR حيث يتم تحضير اللوائح الاسمية عبر البعثات والقنصليات اللبنانية ومتابعة الإجراءات الصحية المطلوب اتخاذها من قبل المغتربين قبل السفر.
- تتابع الوزارة تنظيم اللوائح الاسمية للطلاب المغتربين ذوي الإمكانات المادية المحدودة الذين تشملهم المساعدات المادية المباشرة، كما تقوم بتأمين التواصل المباشر مع كافة المراجع المالية والمصرفية المختصة لتسهيل عمليات تحويل الأموال للطلاب.
- تتابع الوزارة مع السفارات الأجنبية إجلاء المواطنين الأجانب من لبنان بالتنسيق مع اللجنة الوطنية لمتابعة التدابير والإجراءات الوقائية لمواجهة فيروس كورونا المستجد.
- تتلقى الوزارة تقارير يومية عن قيام عدد كبير من المغتربين بالتبرع للطواقم الطبية والمستشفيات الحكومية عبر أرقام الحسابات المصرفية التي عُمت على كافة البعثات اللبنانية.
- تتابع الوزارة عبر البعثات والقنصليات اللبنانية المساعدات والهبات من الدول الشقيقة والصديقة لزيادة قدرة لبنان على الاستجابة في مواجهة انتشار الفيروس.

يمكن الاطلاع على التقرير وكافة التعاميم الرسمية الصادرة على الرابط: drm.pcm.gov.lb

أو عبر وسائل التواصل الاجتماعي @DRM_Lebanon

وزارة الشؤون الاجتماعية

- تتابع وزارة الشؤون الاجتماعية بالتعاون مع وزارة الداخلية والبلديات من خلال موظفيها الذين تم تحويلهم للعمل في وزارة الداخلية تلقي الشكاوى من المواطنين عبر الخط الساخن، كما تتسق مع قيادة الجيش ورئاسة الحكومة تطبيق خطة الطوارئ الاجتماعية التي أقرتها الحكومة اللبنانية لمساعدة العائلات الأكثر فقراً في لبنان في مواجهة الظروف المعيشية الصعبة بسبب أزمة كورونا.

وزارة العمل

- سناً للمرسوم رقم 2020/6198 المتضمن إعلان التعبئة العامة لمواجهة فيروس كورونا، والقرارات المتممة له، لا سيما قرار مجلس الوزراء رقم 1 تاريخ 24 نيسان 2020 المتعلق بتمديد إعلان التعبئة العامة واعتماد خطة مراحل فتح القطاعات بشكل يراعي المخاطر المحتملة ضمن فئات الأنشطة الاقتصادية على اختلافها وتنوعها، صدر عن وزارة العمل تعميماً طلبت فيه من قطاع البيع بالتجزئة (Retail Sector) الالتزام بالإرشادات الخاصة بالصحة والسلامة المهنية لمواجهة فيروس كورونا.
- تعمل وزارة العمل من خلال اللجنة المشتركة التي تم تشكيلها مع المديرية العامة للطيران المدني والمديرية العامة للأمن العام على وضع الآليات الواجب اعتمادها لتنسيق تنظيم رحلات جوية لعودة من يرغب من العمال والعمالات الأجانب إلى بلادهم بالتعاون مع السفارات الأجنبية في لبنان.

الإجراءات على صعيد المحافظات والبلديات

مراكز العزل التي تمت الموافقة عليها من قبل اللجنة الوطنية لمتابعة التدابير والإجراءات الوقائية لمواجهة فيروس

كورونا لتاريخ: الخميس 30 نيسان 2020

المحافظة	عدد المراكز	عدد المراكز المعتمدة للنازحين واللاجئين
جبل لبنان	17	1
الشمال	2	
الجنوب	4	2
عكار	11	2
البقاع	10	4
بيروت		1
المجموع لتاريخه	44	10

تضم اللجنة المتخصصة المكلفة بالكشف على مراكز العزل المحتملة ضابطاً من الأمانة العامة للمجلس الأعلى للدفاع، ضابطاً طبياً من الطبابة العسكرية في الجيش، ضابطاً مهندساً من الجيش وممثلاً عن نقابة الممرضات والممرضين في لبنان.

تعمل اللجنة على تجهيز مراكز العزل التي تم اختيارها بالتنسيق مع الإدارات المعنية ومع المحافظين والبلديات.

أوصت اللجنة الوطنية بتكليف المحافظين والبلديات مراقبة أعمال تجهيز وتشغيل مراكز عزل اللاجئين والنازحين التي تم اعتمادها بالتنسيق مع وزارة الصحة العامة، وزارة الشؤون الاجتماعية، وزارة الداخلية والبلديات، منظمة الأمم المتحدة لشؤون اللاجئين (UNHCR) ووكالة الأمم المتحدة لغوث وتشغيل اللاجئين الفلسطينيين (UNRWA) مع اعتماد الدليل المرجعي لتجهيز وإدارة مراكز العزل الذي تم تعميمه من قبل وزارة الداخلية والبلديات ضمن الخطة الوطنية لمواجهة فيروس كورونا المستجد.

نسبة الالتزام بقرارات التعبئة العامة خلال الـ 24 ساعة المنصرمة

المحافظة	النسبة المئوية	القطاعات المخالفة
بيروت	70%	محلات تجارية، مهن حرّة، مخالفات لقرار السير، خرق لقرار منع التجول، عدم التزام المواطنين بالتدابير والإجراءات الوقائية
الشمال	65%	عدم التزام المواطنين بالتدابير والإجراءات الوقائية، تجمعات في بعض الاحياء، حركة مشاة، محلات تجارية، مهن حرّة، مخالفات لقرار السير، خرق لقرار منع التجول
عكار	70%	اكتناظ أمام المصارف وماكينات الصراف الآلي، تجمعات في أسواق الخضار، عدم تقييد المواطنين بالتدابير والإجراءات الوقائية، محلات تجارية، مهن حرّة، مخالفات لقرار السير، خرق لقرار منع التجول
بعلبك الهرمل	60%	محلات اكسبرس، خرق لقرار منع التجول، مخالفات لقرار السير، عدم تقييد المواطنين بالتدابير والإجراءات الوقائية، تجمعات في محلات بيع المواد الغذائية، تجمعات يومية في راس العين والليرة، تجمعات في محلات الألعاب والتسلية، محلات تجارية، مهن حرّة
البقاع	75%	مخالفات لقرار السير، محلات تجارية، مهن حرّة، عدم تقييد المواطنين بالتدابير والإجراءات الوقائية، تجمعات للعمال الأجانب في الأماكن العامة، خرق لقرار منع التجول
جبل لبنان	70%	مخالفات لقرار السير، خرق لقرار منع التجول، تجمعات للمواطنين على الشاطئ، اكتناظ امام ماكينات الصراف الآلي، اكتناظ في محلات بيع المواد الغذائية دون التقييد بالتدابير والإجراءات الوقائية
الجنوب	75%	مخالفات لقرار السير، مخالفات لبعض المحلات التجارية، حركة سير ناشطة، خرق لقرار منع التجول، تجمعات في محلات بيع المواد الغذائية، اكتناظ أمام المصارف، تجمعات شبابية على الشواطئ الشعبية في صيدا وصور
النبطية	75%	مخالفات لقرار السير، خرق لقرار منع التجول، تجمعات في محلات بيع المواد الغذائية، خرق لقرار منع التجول، تجمعات شبابية في الأماكن العامة، عدم تقييد المواطنين بالتدابير والإجراءات الوقائية

أهداف غرفة العمليات الوطنية

- تعمل غرفة العمليات الوطنية على توحيد وتنسيق كافة الجهود الوطنية الرسمية والخاصة من أجل تحقيق الأهداف التالية:
- الهدف الأول:** الحد من انتشار الفيروس واحتوائه عبر تطبيق التدابير الاحترازية، تخفيف الاحتكاك المباشر بين الناس وتعزيز عملية التواصل مع الناس والتوعية لتعميم المعلومات الصحيحة.
- الهدف الثاني:** تأمين استمرارية الخدمات الأساسية على الصعيد الوطني من خلال تحديد الخدمات الأساسية ومتطلبات الصيانة، تشجيع العمل عن بعد، اتخاذ التدابير الاقتصادية والاجتماعية بالحد الأدنى المطلوب المرتبط بتطبيق القرارات.
- الهدف الثالث:** زيادة قدرات القطاع الصحي للاستجابة من خلال مسح الموارد المتوافرة والاحتياجات بشكل مستمر مقارنة مع المنحنى الوبائي، استقطاب التمويل والمساعدات التقنية وزيادة القدرة الاستيعابية للمستشفيات وإدارة الحالات.

المخاطر المؤثرة في سرعة انتشار الفيروس	التوجيهات العامة
• عدم الالتزام بقرارات التعبئة العامة الصادرة عن مجلس الوزراء واللجنة الوطنية لمتابعة التدابير والإجراءات الوقائية لمواجهة فيروس كورونا المستجد.	• الالتزام بتطبيق القرارات الصادرة عن رئاسة مجلس الوزراء على صعيد الإدارات العامة والخاصة والبلديات.
• عدم التزام المواطنين بتدابير الوقاية.	• الالتزام بملازمة المنازل وعدم الخروج إلا للعمل أو عند الضرورة القصوى.
• عدم الالتزام بتدابير الحجر المنزلي الإلزامي.	• الالتزام بغسل اليدين المتكرر ومراعاة كل شروط السلامة الواجب اتخاذها وفق وزارة الصحة العامة.
• انتشار الوباء في الأماكن المكتظة.	• الحرص على الابتعاد عن الأماكن المزدحمة وتجنب المخالطة الاجتماعية والالتزام بالمسافة الآمنة بين الأفراد.
• عدم الالتزام الكامل بمنع التجمعات والاختلاط.	• الاتصال مباشرة على الرقم الساخن لوزارة الصحة العامة عند الشعور بأية عوارض: 1214 أو 01/594459
• عدم الالتزام بقرارات وزارة الداخلية والبلديات لفتح وإقفال المؤسسات العامة والخاصة ومخالفة قرار السير.	

يمكن الاطلاع على التقرير وكافة التعاميم الرسمية الصادرة على الرابط: drm.pcm.gov.lb

أو عبر وسائل التواصل الاجتماعي @DRM_Lebanon