

غرفة العمليات الوطنية لإدارة الكوارث - السراي الحكومي الكبير
التقرير اليومي حول COVID-19



وقت صدور التقرير: 16:00

تقرير رقم: 089

التاريخ: الإثنين 15 حزيران 2020

557 حالة نشطة (Active Cases)	
523 حالة في العزل المنزلي	34 حالة استشفاء
	26 حالة متوسطة
	8 حالات في العناية الفائقة

1464 حالة تم تسجيلها منذ 2020/2/21	
464 وافدين	1000 مقيمين

32 حالة وفاة
875 حالة شفاء

18 حالة جديدة	
6 وافدين	12 مقيمين

لبنان	عالمياً	
1464	8,019,152	عدد الإصابات الإجمالي
32	436,145	عدد الوفيات
2.18%	5.43%	نسبة الوفيات
875	4,141,306	عدد حالات الشفاء

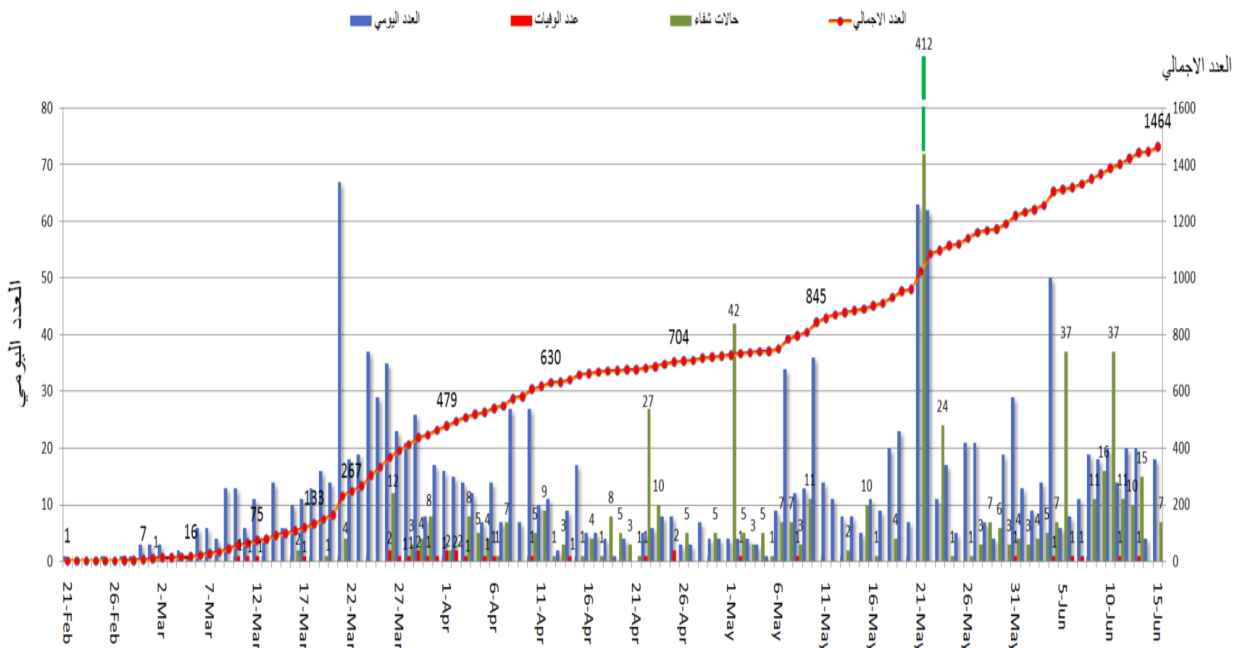
ملاحظة: آخر تحديث للمعلومات 3:00 pm

فحص كورونا في المختبرات منذ 2020/2/21
فحص كورونا خلال الـ 24 ساعة (في المختبرات والمطار)

106,457
748

المرجع: المعلومات الصادرة عن وزارة الصحة العامة

المنحنى الوبائي حسب العدد اليومي للإصابات



المرجع: المعلومات الصادرة عن وزارة الصحة العامة

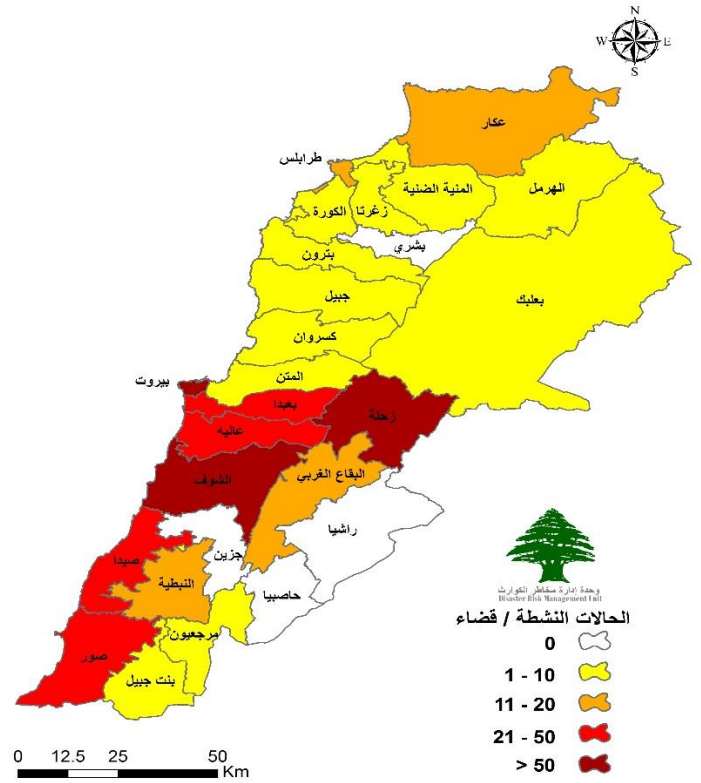
يمكن الاطلاع على التقرير وكافة التعاميم الرسمية الصادرة على الرابط: drm.pcm.gov.lb

أو عبر وسائل التواصل الاجتماعي @DRM_Lebanon

توزع الحالات النشطة حسب الأفضية

التوزع اليومي للإصابات حسب المناطق

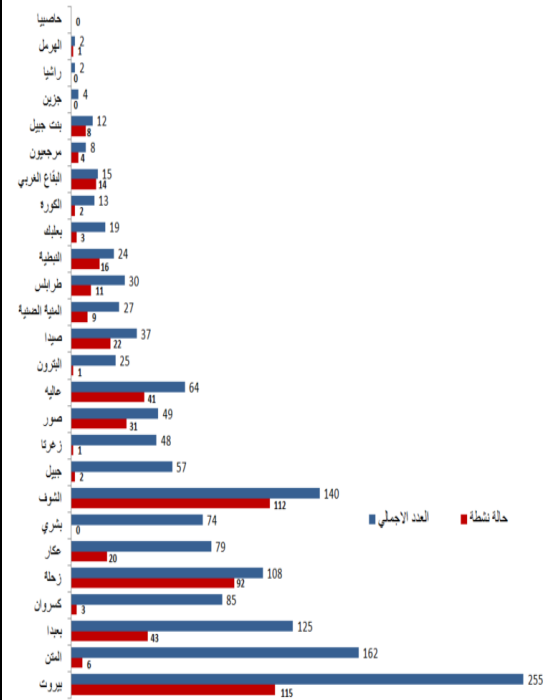
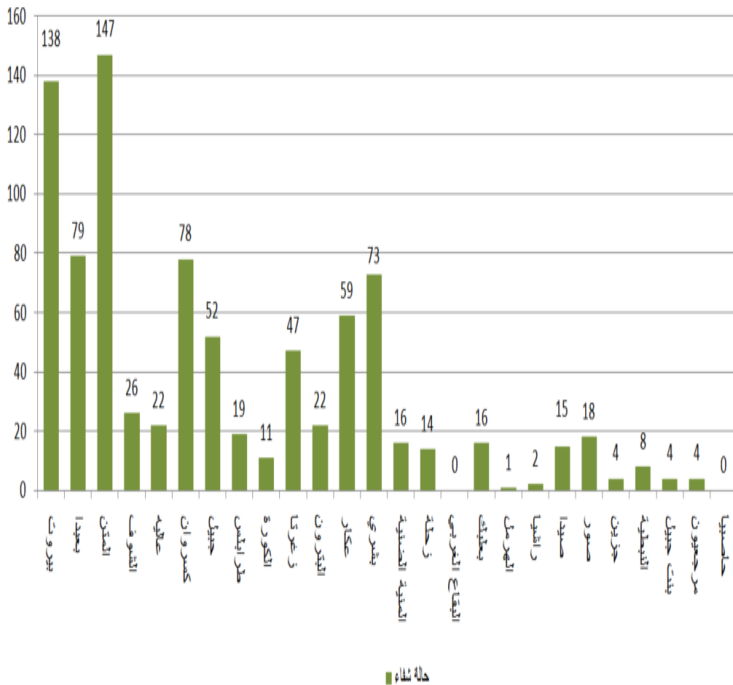
مقيم/وإند	العدد	البلدية
مقيم	8	برجا (الشوف)
مقيم	4	كحلة (عاليه)
وإند	4	الزرارية (صيدا)
وإند	1	الحوش (صور)
وإند	1	عربصايم (النبطية)
	18	المجموع



المراجع: المعلومات الصادرة عن وزارة الصحة العامة

توزع حالات الشفاء حسب الأفضية

توزع الحالات الإجمالية والحالات النشطة حسب الأفضية

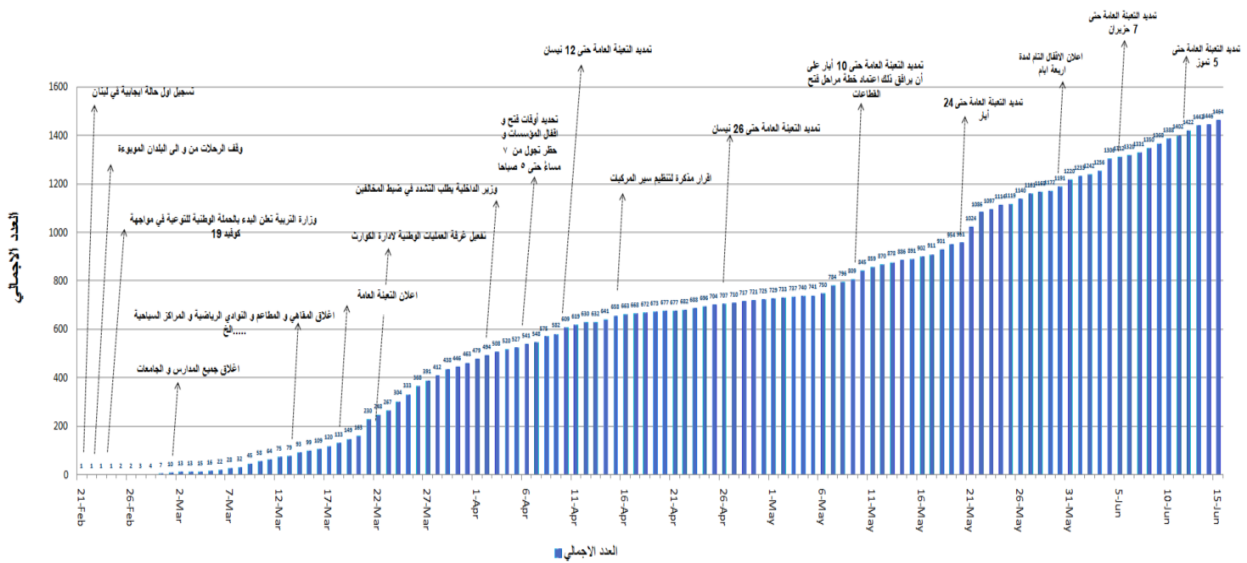


المراجع: المعلومات الصادرة عن وزارة الصحة العامة

يمكن الاطلاع على التقرير وكافة التعاميم الرسمية الصادرة على الرابط: drm.pcm.gov.lb

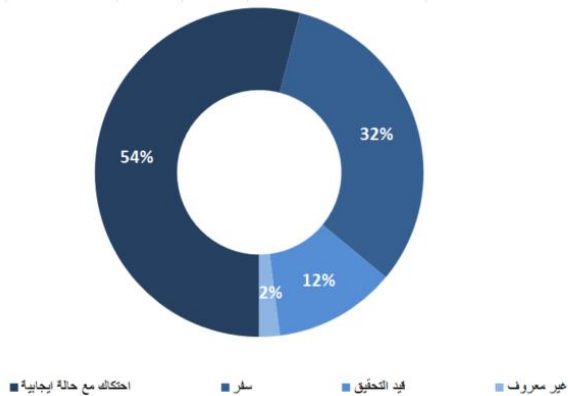
أو عبر وسائل التواصل الاجتماعي @DRM_Lebanon

التسلل الزمني للقرارات بحسب العدد الإجمالي للحالات

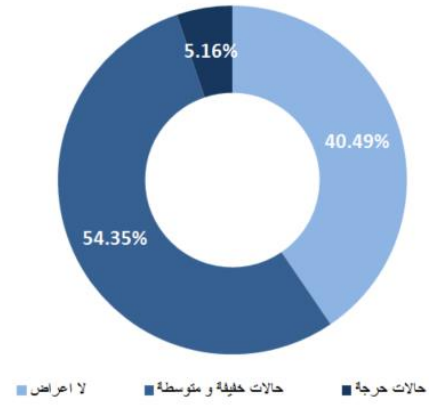


المراجع: المعلومات الصادرة عن وزارة الصحة العامة

طريقة التعرض للعدوى بالفيروس

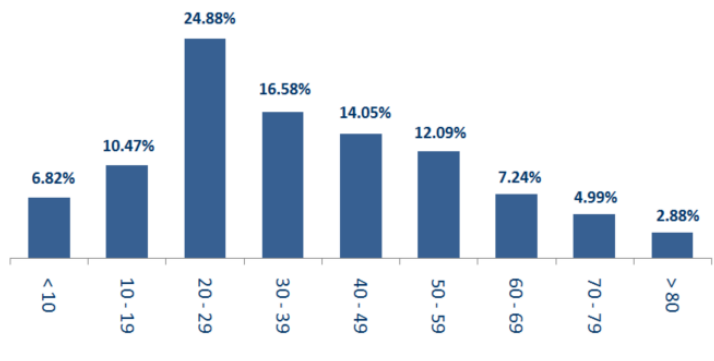


توزع الحالات حسب الوضع الصحي

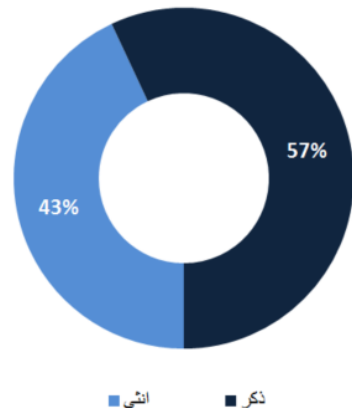


المراجع: المعلومات الصادرة عن وزارة الصحة العامة

توزع الحالات حسب الفئة العمرية



توزع الحالات حسب الجنس

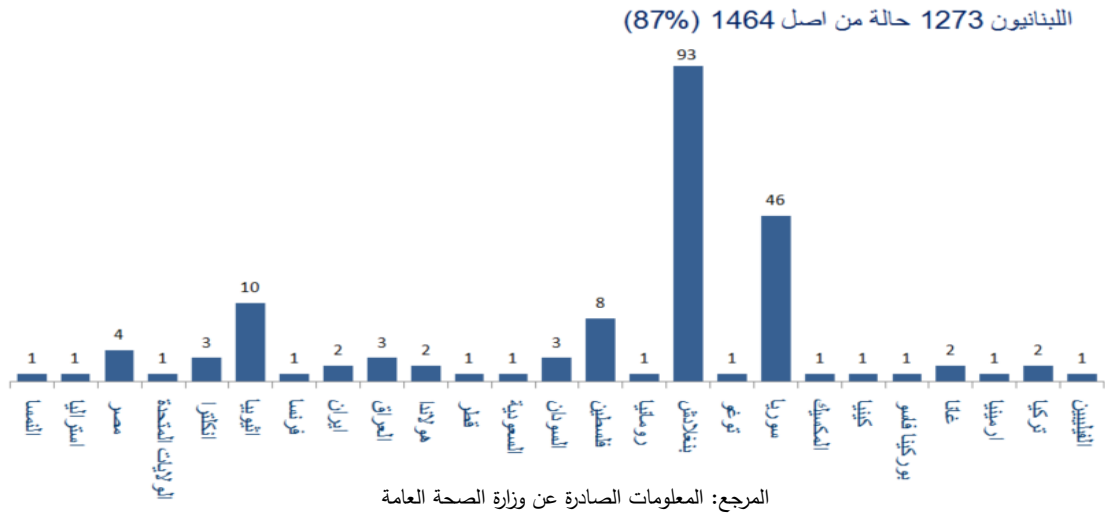


المراجع: المعلومات الصادرة عن وزارة الصحة العامة

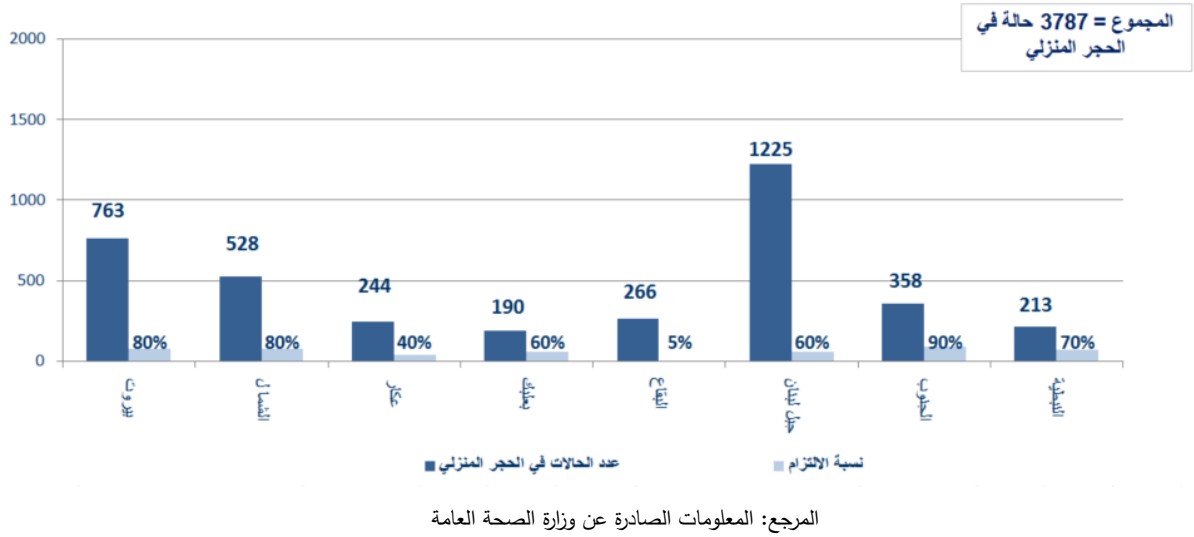
يمكن الاطلاع على التقرير وكافة التعاميم الرسمية الصادرة على الرابط: drm.pcm.gov.lb

أو عبر وسائل التواصل الاجتماعي @DRM_Lebanon

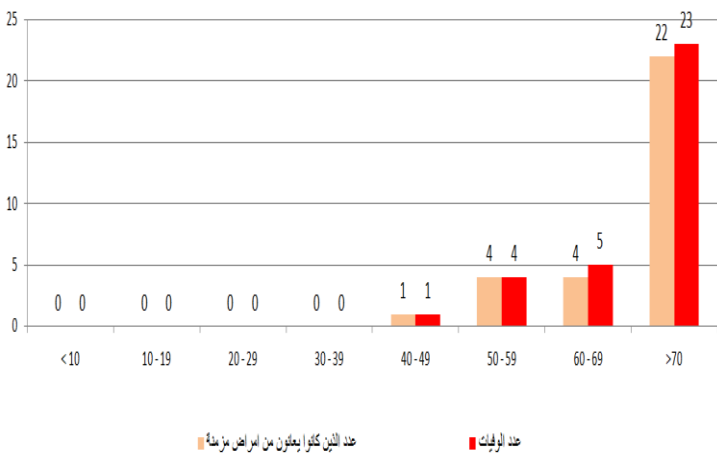
توزع الحالات حسب الجنسية



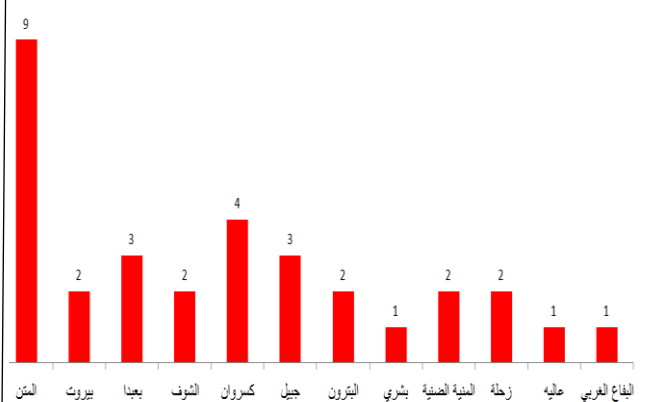
توزع حالات العزل المنزلي في المحافظات ونسبة الالتزام



توزع الوفيات حسب الفئة العمرية



توزع الوفيات حسب الأفضية



يمكن الاطلاع على التقرير وكافة التعاميم الرسمية الصادرة على الرابط: drm.pcm.gov.lb

أو عبر وسائل التواصل الاجتماعي @DRM_Lebanon

الإجراءات قيد التنفيذ - 2020/6/15

وزارة الصحة العامة

- تنسق الوزارة مع وزارة الخارجية والمغتربين ووزارة الأشغال العامة والنقل والأجهزة المعنية وشركة طيران الشرق الأوسط كافة الإجراءات والتدابير المتبعة في المطار خلال تنفيذ المرحلة الرابعة من عودة المغتربين من 2020/6/11 لغاية 2020/6/19.
- تنظم الوزارة جولات ميدانية إلى البلدات التي انتشر فيها الوباء للكشف على التدابير والإجراءات المتخذة من قبل السلطات المحلية في تطبيق العزل المنزلي وفي مراكز الحجر المعتمدة وإجراء فحوصات الـ PCR للحالات المشتبه بها وللمخالطين بهدف تحليل الواقع الوبائي فيها واتخاذ القرارات المناسبة.
- تشرف الوزارة على كافة الفحوصات التي يتم أخذها للمخالطين والمشتبه بإصابتهم بالفيروس في مختلف المستشفيات الحكومية في المحافظات والمناطق اللبنانية وذلك على نفقة الوزارة من أجل تحديد الواقع الوبائي في لبنان.
- تتبّع الأوضاع الصحية للمواطنين الوافدين من مختلف الدول بشكل يومي في المستشفيات وفي الحجر المنزلي.
- متابعة فحوصات الـ PCR للمواطنين في المختبرات المحددة ومطابقة النتائج وإعلان النتائج الرسمية يومياً.
- إصدار التقرير اليومي عن الحالات الجديدة ووضعها في المستشفيات الحكومية والخاصة وتتبع الحالات المحتملة.

الصلب الأحمر اللبناني

عدد الحالات التي تم نقلها إلى المستشفيات	عدد مراكز الإسعاف التي تستجيب	37	عدد مراكز الإسعاف الإضافية الجاهزة للاستجابة	10	عدد فحوصات PCR التي تم نقلها إلى المختبرات	22 فصماً (جديداً)	22346
عدد المستفيدين من حلقات التوعية حول COVID-19*	عدد المتدربين على إعداد خطط استجابة محلية	60433	عدد المدربين المدربين على نقل فحوصات PCR	1344	عدد المتطوعين	166	166
عدد المتدربين على إدارة مراكز الحجر الصحي	عدد متطوعي الصليب الأحمر المدربين على التوعية	6736	عدد المتطوعين الجامعيين المدربين على إقامة حلقات توعية	217	عدد المتطوعين الجامعيين المدربين على متابعة إجراءات الوقاية في الشركات والمؤسسات	33 متدرباً (جديداً)	967
عدد السجون والنظارات والمرافق التي تم تعقيمها	عدد الملصقات والكتيبات والمنشورات التي تم توزيعها حول الوقاية من الفيروس	325	عدد المعدات التي تم توزيعها**	35095	عدد المستفيدين من المنصات الإلكترونية التثقيفية حول الـ COVID-19	مستفيد واحد (جديد)	3264

* تتضمن: حلقات توعية حول COVID-19، توعية حول التدابير التي يجب اتباعها عند العودة الى العمل وتدريب متقدم للعاملين الميدانيين في الصفوف الأمامية. ** تتضمن: معدات الحماية والوقاية الشخصية، معدات طبية ومعدات التعقيم.

الأجهزة العسكرية والأمنية

المهام	الجهة
- تسيير دوريات راجلة ومدولة لتنظيم اكتظاظ المواطنين وتفريق التجمعات. - توزيع حصص غذائية على العائلات الأكثر فقراً في مختلف المناطق اللبنانية عبر برنامج التعاون العسكري المدني CIMIC. - مساندة قوى الأمن الداخلي في عزل البلدات والأحياء التي ينتشر فيها الوباء.	الجيش
- مؤازرة بلدية الشويفات في عزل "حي مريم" بناء على توجيهات وزير الداخلية والبلديات وقرار محافظ جبل لبنان، ومؤازرة بلدية برجاً في عزل ثلاثة مباني في البلدة. - تسطير محاضر مكتوبة بحق المخالفين لقرارات التبعية العامة وقرارات السير:	المديرية العامة لقوى الأمن الداخلي
عدد المحاضر التي تم تنظيمها خلال الـ 24 ساعة المنصرمة	عدد المحاضر التي تم تنظيمها منذ 2020/3/8
مؤسسات / محلات	1
مؤسسات / محلات	3516
أفراد	8
أفراد	13865
عدم وضع كامرة	45
عدم وضع كامرة (منذ 2020/5/29)	2091
المجموع	54
المجموع	19472
- تطبيق الإجراءات الأمنية والوقائية المطلوبة في المطار وعلى المرافق والمعابر الحدودية. - تقصي ومتابعة الحالات الإيجابية والحالات في الحجر المنزلي في مختلف المناطق. - تسيير دوريات في مختلف المناطق اللبنانية وتوجيه إنذارات إلى المحلات والمؤسسات التجارية والصناعية غير الملزمة بالتدابير والإجراءات الوقائية.	المديرية العامة للأمن العام
- تقصي ومتابعة الحالات الإيجابية والحالات في الحجر المنزلي في مختلف المناطق. - تسيير دوريات في مختلف المناطق وتوجيه إنذارات إلى المحلات والمؤسسات غير الملزمة بالتدابير الوقائية.	المديرية العامة لأمن الدولة

يمكن الاطلاع على التقرير وكافة التعاميم الرسمية الصادرة على الرابط: drm.pcm.gov.lb

أو عبر وسائل التواصل الاجتماعي @DRM_Lebanon

- المديرية العامة للدفاع المدني
- تعقيم عدد من الأماكن العامة والخاصة والقطاعات الحيوية ومراكز إجراء فحوصات الـ PCR ضمن الأفضية في مختلف المحافظات اللبنانية.
- تأمين الجهوزية للتدخل عند الضرورة (427 عنصراً مدرباً على عمليات نقل المصابين بفيروس كورونا المستجد، و69 سيارة إسعاف جاهزة لنقل الحالات المصابة بالفيروس).

وزارة الداخلية والبلديات

- تطبيق المذكرة رقم 57/أ.م/2020 تاريخ 2020/6/14 المتعلقة بتعديل مواقيت فتح وإقفال المؤسسات الصناعية والتجارية بحيث تفتح كافة مؤسسات القطاع الخاص خلال الدوام الرسمي المحدد لها مع التشدد في تطبيق التدابير والإجراءات الوقائية، باستثناء مدن الملاهي والحدائق العامة ومراكز ألعاب الأطفال والملاهي والنوادي الليلية ومراكز ألعاب الإنترنت والمسارح ودور السينما وصلالات وقاعات المناسبات الاجتماعية التي تبقى مغلقة، بالإضافة إلى استمرار منع التجول بين الثانية عشرة مساءً والخامسة فجراً.
- تطبيق تمديد التعبئة العامة بناء على قرار مجلس الوزراء لمواجهة فيروس كورونا استناداً إلى الإنهاء الصادر عن المجلس الأعلى للدفاع وذلك اعتباراً من 2020/6/8 لغاية 2020/7/5 ضمناً وفق التدابير والإجراءات المحددة.

وزارة الأشغال العامة والنقل

مطار رفيق الحريري الدولي: الإثنين 2020/6/15

الرحلات القادمة	الشركة	قادمة من	وقت الوصول	عدد الوافدين من المواطنين اللبنانيين
طائرة خاصة	MEA	أثينا	18:00	13
طائرة خاصة	SKYLOUNGE	لاغوس	21:00	12
طائرة خاصة	MEA	بغداد	12:00	6
طائرة خاصة	MEA	إيطاليا	18:00	4
طائرة خاصة	SKYLOUNGE	بغداد	18:40	4
طائرة خاصة	MEA	الرياض	14:25	6
رحلة رقم ME301	MEA	عمان	14:00	120
رحلة رقم ME524	MEA	الجزائر	17:00	85
رحلة رقم ME248	MEA	باريس	18:00	150
رحلة رقم ME556	MEA	لاغوس	23:55	240
رحلة رقم ME454	MEA	دبي	23:55	240
طائرة ركاب	EGYPT	القاهرة	11:05	62
مجموع الطائرات القادمة 12 طائرة				
الرحلات المغادرة	الشركة	الوجهة	وقت الإقلاع	عدد المغادرين الأجانب
طائرة خاصة	MEA	إيطاليا	11:45	4
طائرة خاصة	SKYLOUNGE	بغداد	15:00	1
طائرة ركاب	BELLARUSSIA	مينسك	20:40	غير محدد
طائرة ركاب	EGYPT	القاهرة	12:05	300
طائرة خاصة	LAT	برلين	15:45	غير محدد
مجموع الطائرات المغادرة 5 طائرات				
طائرات الشحن	الشركة	قادمة من	وقت الوصول	على متنها
طائرة شحن	SYRIAN	دمشق	04:00	بضائع مختلفة
مجموع طائرات الشحن طائرة واحدة				

المرفأ: الإثنين 2020/6/15

المرفأ	دخول	مغادرة
العدد	البلد/الجهة	العدد
مرفأ بيروت	1 مرسين	1 مرفأ الزهراني
	1 تركيا	1 مرفأ طرابلس
	1 بور سعيد	
	1 قوات الطوارئ	
	1 مرفأ جبيل	
مرفأ جبيل		1 مرفأ بيروت
مرفأ طرابلس		1 مرفأ الزهراني
مرفأ الزهراني	1 مرفأ طرابلس	
	1 مرفأ بيروت	
المجموع	7	4

يمكن الاطلاع على التقرير وكافة التعاميم الرسمية الصادرة على الرابط: drm.pcm.gov.lb

أو عبر وسائل التواصل الاجتماعي @DRM_Lebanon

مصلحة سكك الحديد والنقل المشترك: الإثنين 2020/6/15

- تقوم المصلحة عبر حافلات النقل المشترك لديها وعددها 25 بنقل الوافدين من سوريا عبر المراكز الحدودية والوافدين عبر مطار رفيق الحريري الدولي إلى مراكز الحجر المعتمدة.

وزارة الخارجية والمغتربين

- تنسق الوزارة مع اللجنة الوطنية لمتابعة التدابير والإجراءات الوقائية لمواجهة فيروس كورونا والمديرية العامة للطيران المدني وشركة طيران الشرق الأوسط تطبيق المرحلة الرابعة من عودة المغتربين من 2020/6/11 لغاية 2020/6/19.
- تستمر الوزارة بالتنسيق مع اللجنة الوزارية ومع اللجنة المصغرة المنبثقة عن اللجنة الوطنية لإعداد دراسة ورفعها إلى رئاسة مجلس الوزراء لاتخاذ القرارات المناسبة بشأن فتح المطار استناداً إلى تطور المنحنى الوبائي في لبنان وإجراءات التبئة العامة المعتمدة، بالإضافة إلى تجارب باقي الدول في هذا السياق.
- تتابع الوزارة مع السفارات الأجنبية إجلاء المواطنين الأجانب من لبنان بالتنسيق مع اللجنة الوطنية لمتابعة التدابير والإجراءات الوقائية لمواجهة فيروس كورونا المستجد.

مراكز العزل المعتمدة من قبل اللجنة الوطنية لمتابعة التدابير والإجراءات الوقائية لمواجهة فيروس كورونا

المحافظة	عدد المراكز	عدد المراكز المعتمدة للنازحين واللاجئين
جبل لبنان	17	1
الشمال	2	
الجنوب	4	2
عكار	11	2
البقاع	10	4
بيروت		1
المجموع	44	10

- تم تحديد المراكز من قبل لجنة متخصصة تضم ضابطاً من الأمانة العامة للمجلس الأعلى للدفاع، ضابطاً طبياً من الطبابة العسكرية في الجيش، ضابطاً مهندساً من الجيش وممثلاً عن نقابة الممرضات والممرضين في لبنان.

- تتابع اللجنة الوطنية مع المحافظين والبلديات مراقبة أعمال تجهيز وتشغيل مراكز عزل اللاجئين والنازحين التي تم اعتمادها بالتنسيق مع وزارة الصحة العامة، وزارة الشؤون الاجتماعية، وزارة الداخلية والبلديات، منظمة الأمم المتحدة لشؤون اللاجئين (UNHCR) ووكالة الأمم المتحدة لغوث وتشغيل اللاجئين الفلسطينيين (UNRWA) مع اعتماد الدليل المرجعي لتجهيز وإدارة مراكز العزل الذي تم تعميمه من قبل وزارة الداخلية والبلديات ضمن الخطة الوطنية لمواجهة فيروس كورونا المستجد.

أنواع المخالفات لقرارات التبئة العامة

- تجمعات مطلبية ومظاهرات وقطع طرقات وأعمال شغب.
- مخالفات لقرار منع التجول ووضع الكمامات.
- عدم التزام بالتدابير والإجراءات الوقائية المطلوبة في الأسواق (وضع الكمامة، تعقيم اليدين، الحفاظ على المسافة الآمنة).
- تجمعات أمام المصارف ومكاتب تحويل الأموال وماكينات الصراف الآلي من دون الالتزام بالتدابير الوقائية.
- تجمعات في الأحياء وعلى الشواطئ والأرصعة البحرية دون الالتزام بالتدابير الوقائية.
- فتح الحانات الليلية ومحلات الألعاب الإلكترونية والتسليبية خلافاً لقرار التبئة العامة.

خلينا ملتزمين حتى ينذكر ما ينعاد

حافظوا على مسافة آمنة

التباعد الجسدي

حافظوا على مسافة آمنة

البسوا الكمامات خارج المنزل

تجنبوا لمس الوجه

غطوا الفم والأنف بالوعاء المثلث عند السعال أو العطس

الوقاية

اغسلوا أيديكم لمدة عشرين ثانية على الأقل

عقموا مشربياتكم قبل حفظها في المنزل أو استعمالها

النظافة

الالتزام بخافة تعاميم وزارة الصحة العامة الصادرة تبعاً

عند الشعور بأية عوارض، الاتصال مباشرة على الرقم الساخن
لوزارة الصحة العامة: 1214 أو 01/594459

يمكن الاطلاع على التقرير وكافة التعاميم الرسمية الصادرة على الرابط: drm.pcm.gov.lb

أو عبر وسائل التواصل الاجتماعي @DRM_Lebanon