

# غرفة العمليات الوطنية لإدارة الكوارث

وقت صدور التقرير: 20:15

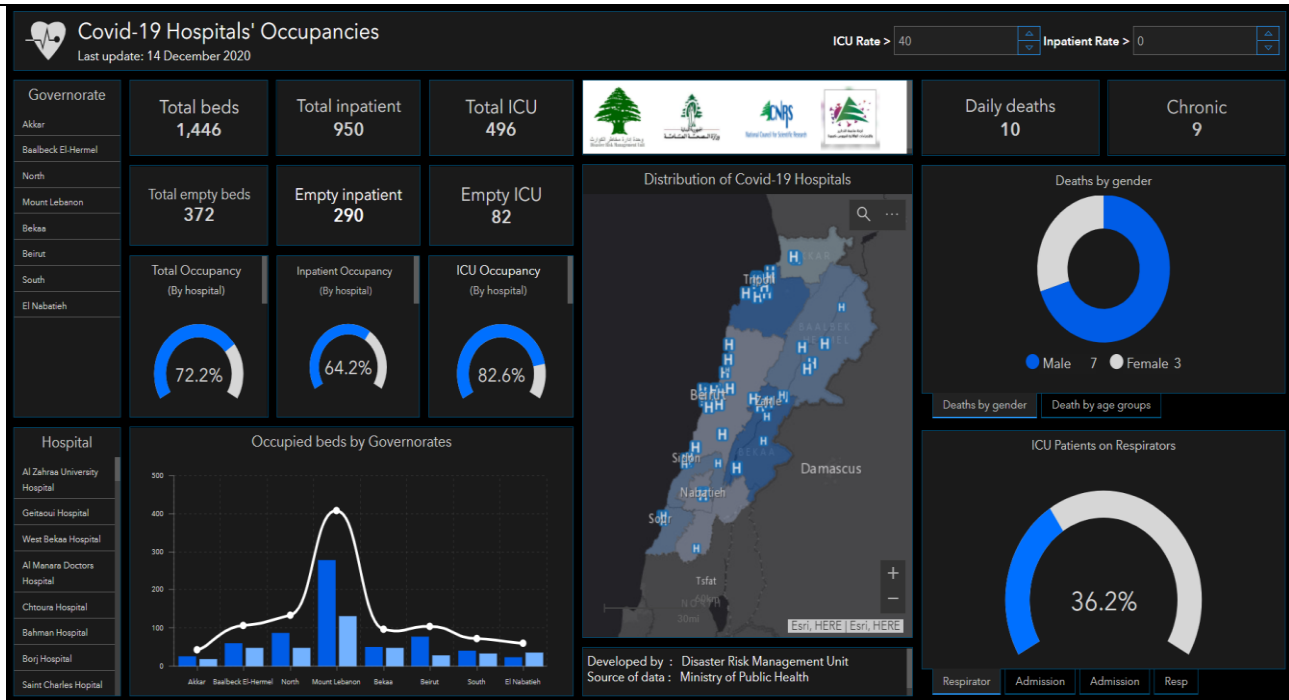
تقرير رقم: 272

التاريخ: الثلاثاء 15 كانون الأول 2020

104,207 حالة شفاء		1,223 حالة وفاة		148,877 مجموع الإصابات منذ 21 شباط 2020		1,264 حالة جديدة	
1,150 حالة شفاء جديدة		13 حالات وفاة جديدة		3,047 وافدين		145,830 مقيمين	
990 حالة استشفاء				43,447 حالة نشطة		1,849 حالة في القطاع الصحي	
150 حالة على التنفس الاصطناعي		0 حالة جديدة في العناية المركزة		406 حالة في العناية المركزة		584 حالة استشفاء متوسطة	
42,457 حالة في العزل المنزلي				9 حالات جديدة في القطاع الصحي		72 الحالات المكررة	
12.3 % نسبة الفحوصات الإيجابية لكل 100 فحص							
العالم				لبنان			
73,452,304				148,877			
1,633,936				1,223			
2.22 %				0.82 %			
51,542,369				145,830			
الواقع الوبائي في لبنان مقارنة بالعالم				1,663,538 فحص كورونا منذ 21 شباط 2020			
عدد الوفيات				771 فحوصات للمقيمين عبر المطار والمعابر الحدودية			
نسبة الوفيات				13,216 خلال 24 ساعة المنصرمة			
عدد حالات الشفاء							

المرجع: المعلومات الصادرة عن وزارة الصحة العامة

## عدد الأسرة المتوافرة للمصابين بفيروس كورونا ونسبة الإشغال (خلال الـ 24 ساعة المنصرمة)



للاطلاع يومياً على كافة تفاصيل توزع الأسرة المتوافرة لمرضى كوفيد-19 في مختلف المحافظات حسب المستشفيات:

عبر الكمبيوتر: <https://bit.ly/DRM-HospitalsOccupancy-PC>

عبر الهاتف: <https://bit.ly/DRM-HospitalsOccupancy-Mobile>

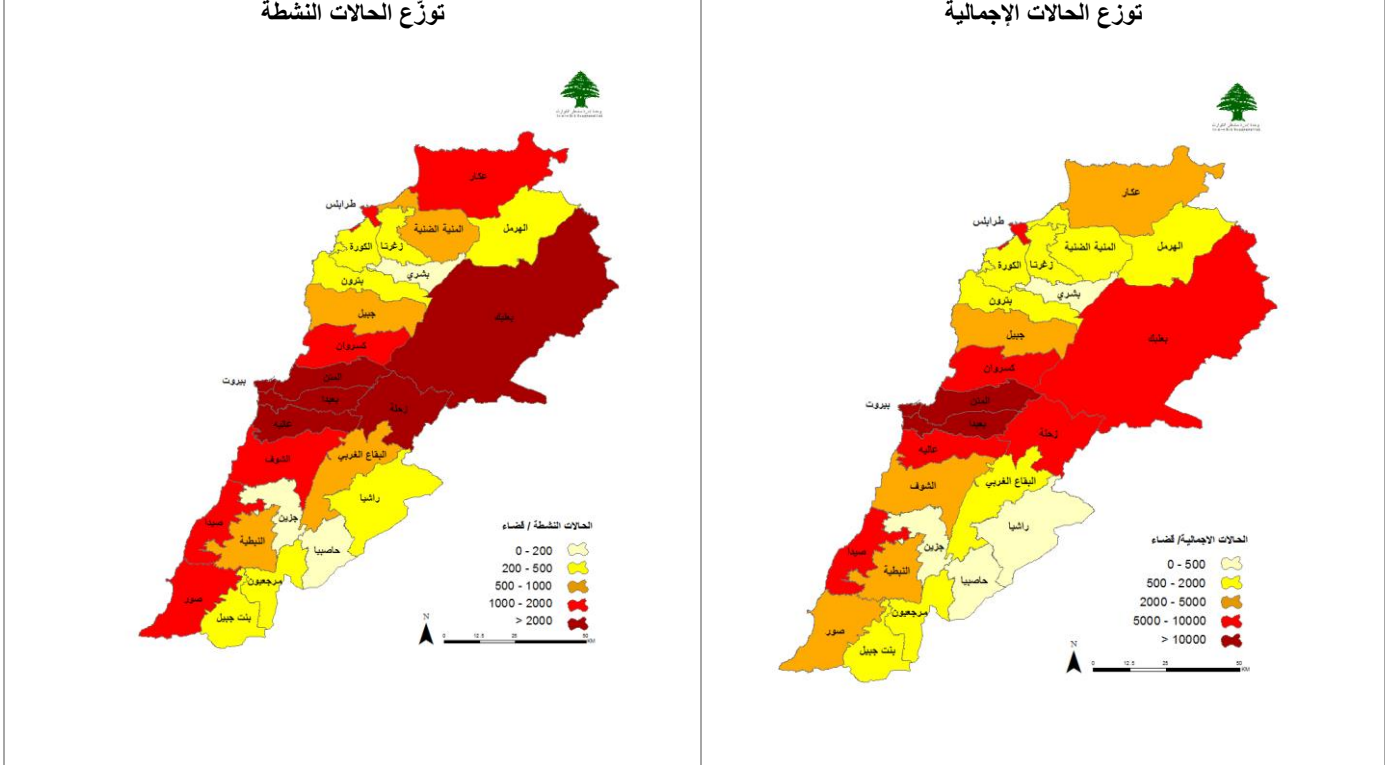
يمكن الاطلاع على التقرير وكافة التعاميم الرسمية الصادرة على الرابط: <http://drm.pcm.gov.lb>

أو عبر وسائل التواصل الاجتماعي @DRM\_Lebanon

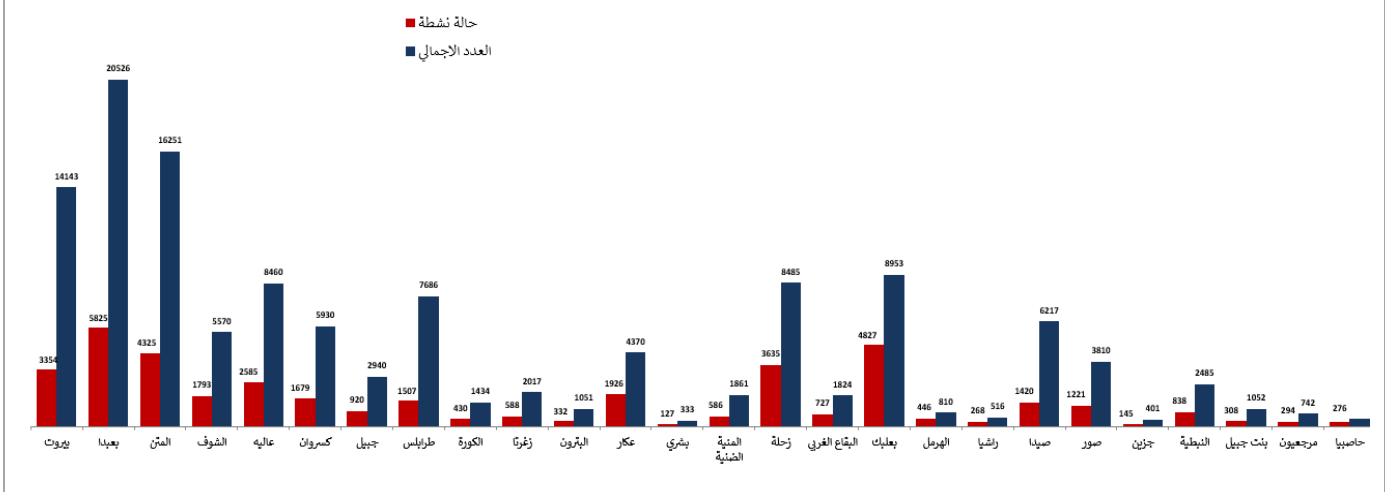
توزع الحالات اليومية حسب البلديات

بيروت	108	بعيدا	191	المتن	171	الشوف	74	كسروان	52	طرابلس	54
عين المريسة	2	الشيح	11	برج حمود	6	شحيم	12	صربا	4	الزيتون	7
رأس بيروت	1	الجناح	7	النبع	2	دلهورن	2	كسليك	1	الثل	3
المنارة	1	الأوزاعي	3	سن الفيل	5	داريا	2	ذوق مكاييل	4	القبية	6
قريظم	1	بير حسن	2	جسر الباشا	1	كترمايا	1	غدير	2	الزاهرية	1
الروشه	5	الغبري	15	جديدة المتن	6	عائوت	1	ذوق مصبح	5	التبانة	1
الحمرا	7	عين الرمانة	8	البوشرية	5	سبيلين	2	أدونيس	3	بساتين طرابلس	2
عين التينة	1	فرن الشباك	4	الدورة	4	برجا	16	حارة صخر	2	الميناء I	8
المصيطبة	2	حارة حريك	52	الروضة	3	بعاصير	2	ساحل علما	1	الظلمون	7
وطى المصيطبة	1	الليلكي	5	سد البوشرية	3	الجبة	1	طبرجا	2	مدينة الجديدة	2
ثلة الخياط	2	برج الراحنة	29	السبتيه	2	جدرا	1	أما والدفة	1	البدواي	2
ثلة الدروز	1	المريجة	3	دير مار روكز	1	وادي الزينة	1	الصفرا	2	مخيم البدواي	2
الصنائع	1	بعيدا	5	الدكوانة	15	الوردانيه	1	البوار	2	قيد التحقق	13
الظريف	2	الحازمية	3	انتطلياس	11	جون	2	عجلتون	2	عكار	83
المزرعة	7	الحداث	27	النفاش	2	المغبرية	1	بلونة	1	حلبا	3
برج أبي حيدر	1	اللوليزة	1	الزلقا	5	بيت الدين	1	السهيبة	2	جديدة الجمه	1
البيضا الفوقا	7	الجمهور	2	بياقوت	4	دير القمر	1	عين الراحنة	2	الدورة	1
الطريق الجديدة	6	كفر شيما	1	الضبية	2	بريج	1	غزير	1	الزواريب	2
الحرش	1	وادي شحرون العليا	1	المنصورة	7	المغيرة	2	كفر حباب	1	منايرة	1
راس النبع	4	بسابيا	2	الغفار	2	بغلقين	5	حريصا	1	كرم عصفور	1
الباشورة	1	راس المتن	1	عين سعادة	4	دير دوريت	1	يخشوش	2	القططرة	1
البيضا التحتا	7	القصيبة	1	عين نجم	1	عينيل	1	القلبيات	1	مشحا	4
زقاق البلاط	1	دير الحرف	1	روميه	11	غريفه	1	عشقوت	1	عرقا	1
الزميل	4	عاريا	1	بغلقيا	1	الجاهلية	1	فيطرون	3	بقرزلا	1
الأشرفية	22	حماما	1	بصاليه	12	بطمة	1	كفر ذبيان	1	دير دلوم	1
قيد التحقق	20	فالوفا	1	تابيه	1	بغعاتا	1	حراجل	2	عبات	1
عاليه	75	قيد التحقق	4	المعليب	1	عين وزين	3	قيد التحقق	3	عين يعقوب	1
العمرسية	4	زحلة	80	الرايه	1	بعدران	1	جبيل	22	بزينا	3
حى السلم	7	حوش الزراعة	1	قرنة شهيوان	2	الخريبة	1	جبيل	6	خريبة الجندي	1
القبية	1	البريارية	1	الريوة	2	الكلطونية	1	مستبنا	1	بيت الحاج	1
خلدة	3	المعلقة	2	بريج	1	كفر نبرخ	1	بلاط	1	المسعوديه	1
الامراء	15	كرك نوح	2	بيت الشغار	2	بطلون	1	عمشيت	1	تل معيان	1
دير قوبل	1	مار أنطونيوس	1	عين عار	1	الباروك	4	حالات	1	تل حميرا	1
عرمون	9	معلقة أراضي	2	مزرعة يشوع	3	قيد التحقق	1	فيديار	1	السماقية	1
بشامون	6	سيده النجاة	1	دير طاميش	2	صيدا	78	جدليل	1	بنين	2
عين عنوب	5	حوش الامراء	3	بكفيا	1	الوسطاني	1	كفون	1	المحمرة	2
بدادون	1	فرزل	2	بيت شباب	1	صيدا القديمة	8	غليون	3	العبدية	1
عاليه	5	حزرتنا	2	ساقية المسك	1	هلالية	1	حبوب	2	برقايل	5
الكحالة	1	كسارا	1	المياسة	2	حارة صيدا	2	حصارات	2	بزال	2
ببصور	2	وادي العرايش	2	عين الحلوة	1	عين الحلوة	1	قربطا	2	دنبو	1
بنيه	2	شثورا	3	حملابا	1	مجدليون	3	الكورة	5	سفينة القطع	1
عبيه	1	جلالا	5	عين علق	2	عبرا	1	بزيرا	1	قبعبت	7
كفر متى	2	تعلابيا	5	العطشانة	3	قرية	3	بثرومين	1	حبشيت	1
مجدل بعنا	1	جدبنا	3	الجوارا	1	حبابية	1	قلحات	2	قرقف	1
صوفر	1	تعايل	1	برمانا	6	غازية	5	ضهر العين	1	جديدة القطع	2
بتاقر	1	سعدنابل	1	جورة البلوط	2	مغدوشة	1	زغرنا	4	فنديق	3
العزوني	1	قب الياس	10	مار شعيا	1	قناريت	3	مجدلنا	1	رحبه	1
قيد التحقق	6	بور ارج	1	بعيدات	1	خرايب	2	علما	1	البييرة	1
المنية الضنية	19	بر الياس	10	بيت مري	1	زرارية	4	خرية سبعل	1	خرية داوود	1
دير عمار	2	مجدل عنجر	6	المونتردي	2	عدلون	1	قيد التحقق	1	المعونات	1
المنيه	6	رياق	1	المروج	2	بابلية	4	صور	46	عين الزيت	1
سير الضنية	3	علي النهري	1	الخنشارة	1	غضانية	1	صور	10	مشتى حمود	1
بقرصونة	2	دير الغزال	2	شوير	1	صرفند	11	جل البحر الشمالي	1	مشتى حسن	1
طاران	1	قوسابيا	1	عيرون	1	بيسارية	1	الرشيدية	1	الريحانية	1
مركبنا	3	رعيت	4	الفوار	1	سكسكية	3	برج الشمالي	6	القبليات	1
بجعون	2	قيد التحقق	6	بسكنتا	5	مروانية	1	جوبا	1	وادي خالد	9
البقاع الغربي	22	بعلبك	27	قيد التحقق	3	عذوسية	2	قانا	3	قيد التحقق	9
مشغرة	3	بعلبك	3	راشيا	6	معمارية	1	ورداني	1	النبطية	32
خرية قنقار	1	سعيدى	1	راشيا الوادي	1	عقون	5	معركة	1	النبطية التحتا	2
عانا	2	راس بعلبك السهل	1	راشيا الفوقا	1	كفر حثا	1	معروب	3	النبطية الفوقا	1
جب جنين	1	عرسال	1	ضهر الاحمر	1	قيد التحقق	11	صديقين	1	مزرعة كفر جوز	2
كاملد اللوز	2	لبوة	2	رفيد	1	بنت جبيل	6	حناي	1	زبدين	2
بعلول	1	قاع بعلبك	1	قيد التحقق	2	رميش	6	طير دبه	6	كفر رمان	4
غزة	3	يونين	1	البترون	14	مرجعيون	9	شهبالية - طير زينا	1	شوكين	1
قرعون	1	دير الاحمر	1	البترون	7	قليعة	1	طورا	2	كفر تبنيث	2
مناره - حمارة	7	بصيلة الفوقا	1	كفر عبدا	1	طيبة	1	دير قانن النهر	2	جباغ	1
قيد التحقق	1	بندابل	2	شكا	1	صوانة	7	طير فلسيه	1	عرب صالحيم	2
الهرميل	9	قصر نبا	1	بجدرفل	1	حاصبيا	7	عباسية	2	حرمين التحتا	1
هرمل	4	حوش الراقفة	1	حامات	1	حاصبيا	1	مجدل زون	2	عزه	1
القصر	1	شمسطار	2	تنورين التحتا	1	شعبا	1	قيد التحقق	1	زقا	1
قيد التحقق	4	طاريا	2	قيد التحقق	2	مرج الزهور - الدنبيه	3			تول	1
		نبي شيت	1	جزين	1	كفير الزيت	2			نميرية	1
		برينال	1	محرابية	1					دوير	1
		بوداي	1							جشيت	2
		قيد التحقق	4							انصار	1
										زوطر الغربية	1
										قصبية	1
										كفر صير	1
										قيد التحقق	3
										قيد التحقق	69

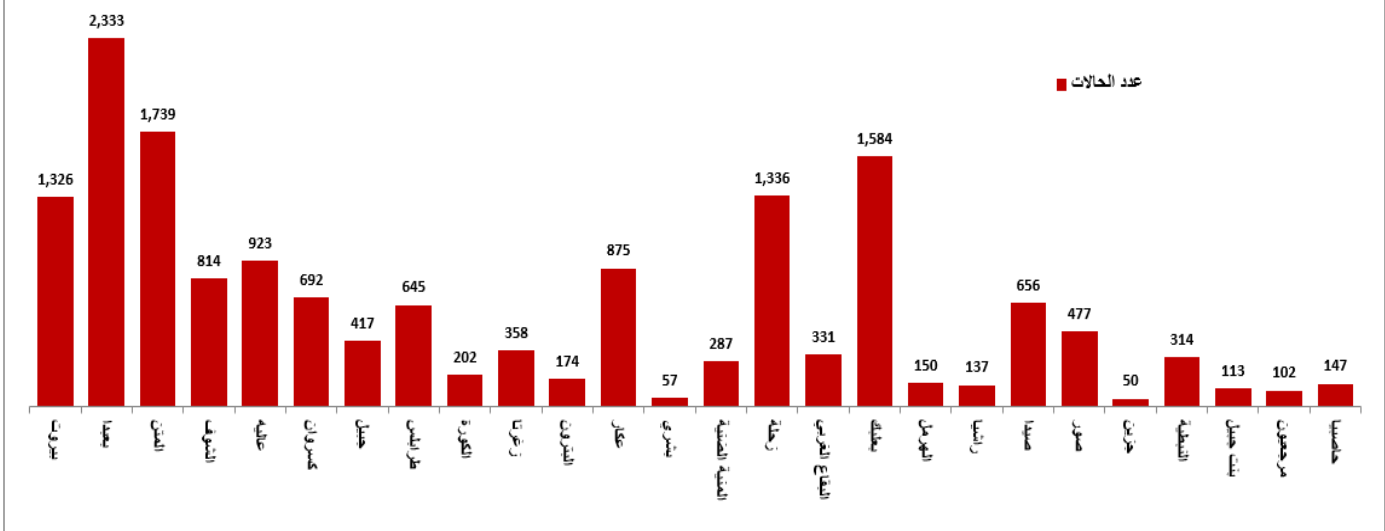
## توزع الحالات الإيجابية والحالات النشطة



## توزع الحالات التراكمية حسب الأقسية



## عدد الحالات الإيجابية خلال الـ 14 يوم الماضية حسب الأقسية



المرجع: المعلومات الصادرة عن وزارة الصحة العامة

يمكن الاطلاع على التقرير وكافة التعاميم الرسمية الصادرة على الرابط: <http://drm.pcm.gov.lb>

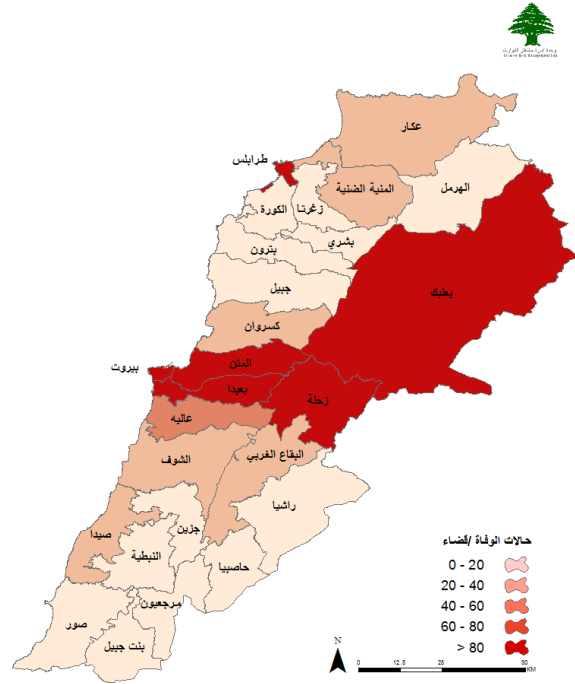
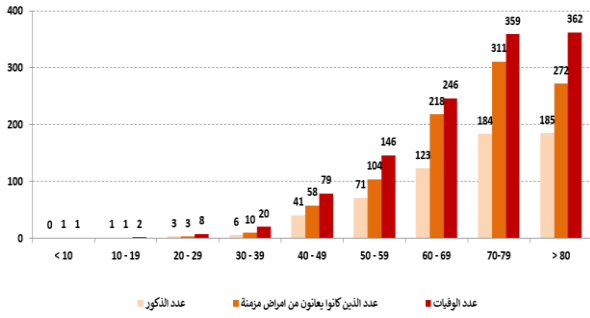
أو عبر وسائل التواصل الاجتماعي @DRM\_Lebanon

## توزع حالات الوفاة

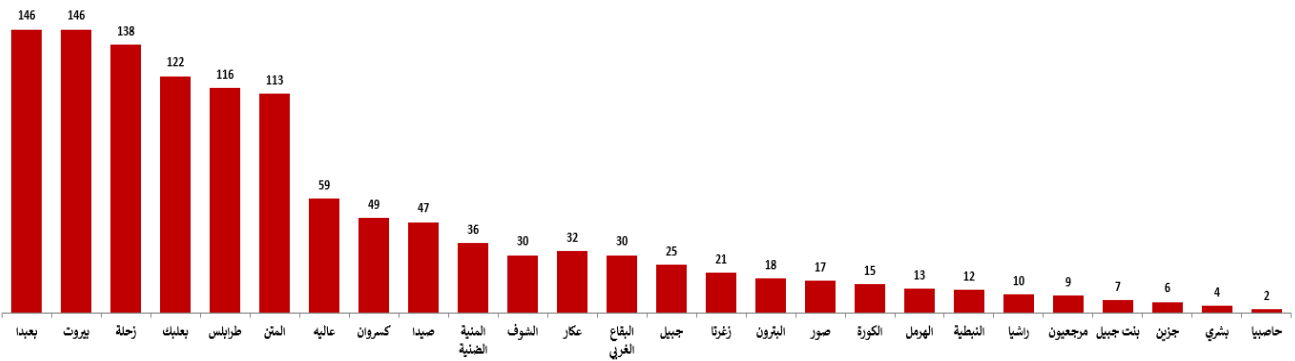
### توزع حالات الوفاة حسب المستشفيات ومنطقة السكن

#	المستشفى	السكن (القضاء)	الجنس	العمر (سنة)	وجود امراض مزمنة
1	المنلا	عكار	ذكر	51	نعم
2	المنلا	عكار	ذكر	51	نعم
3	رياق	زحلة	ذكر	73	نعم
4	جزين الحكومي	جزين	ذكر	78	كلا
5	الحريري الحكومي	بيروت	ذكر	58	نعم
6	الحريري الحكومي	بيروت	ذكر	56	نعم
7	المنزل	زحلة	التي	78	نعم
8	فرحات	البقاع الغربي	ذكر	66	كلا
9	رياق	بعلبك	ذكر	60	كلا
10	دار الأمل	عكار	ذكر	72	نعم
11	اللبناني الفرنسي	زحلة	ذكر	69	نعم
12	المنزل	بعلبك	ذكر	48	نعم
13	الساحل	بعبدا	التي	83	نعم

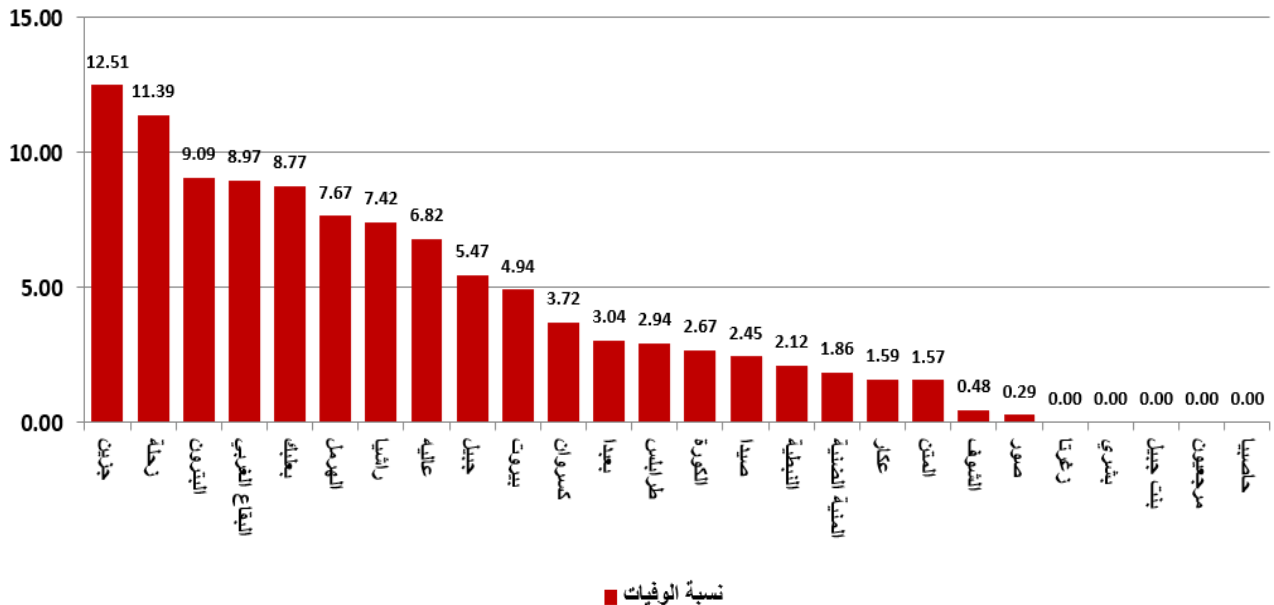
### عدد الوفيات حسب الفئة العمرية



### توزع حالات الوفاة التراكمية حسب الأفضية



### نسبة الوفيات خلال الـ 14 يوم المنصرمة حسب الأفضية

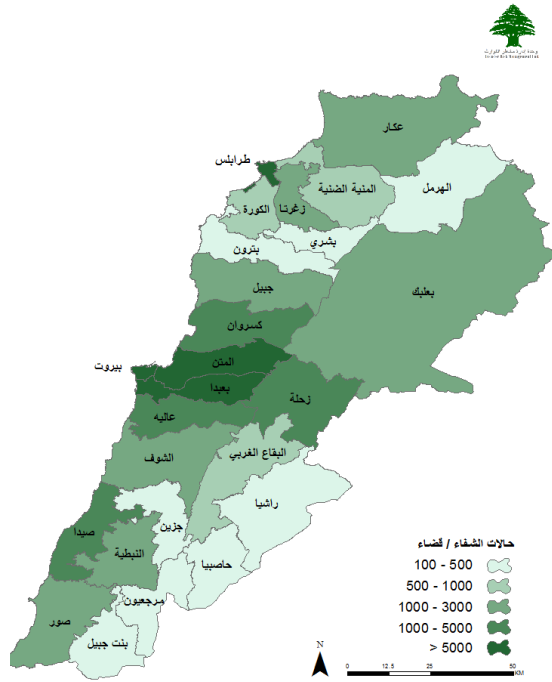


المرجع: المعلومات الصادرة عن وزارة الصحة العامة

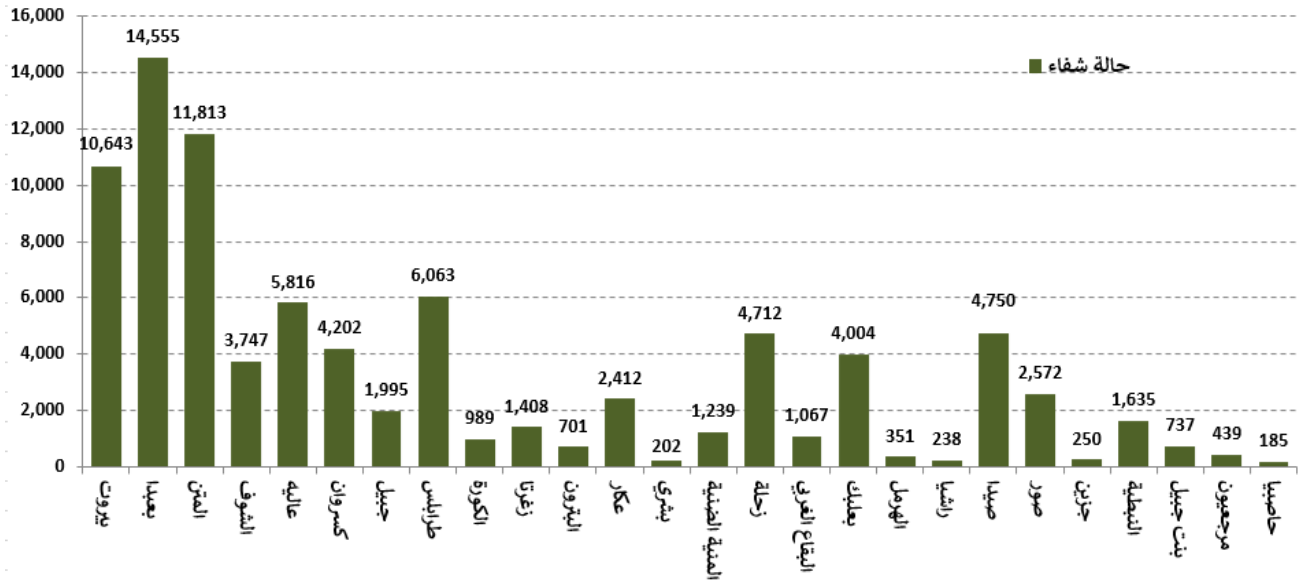
يمكن الاطلاع على التقرير وكافة التعاميم الرسمية الصادرة على الرابط: <http://drm.pcm.gov.lb>

أو عبر وسائل التواصل الاجتماعي @DRM\_Lebanon

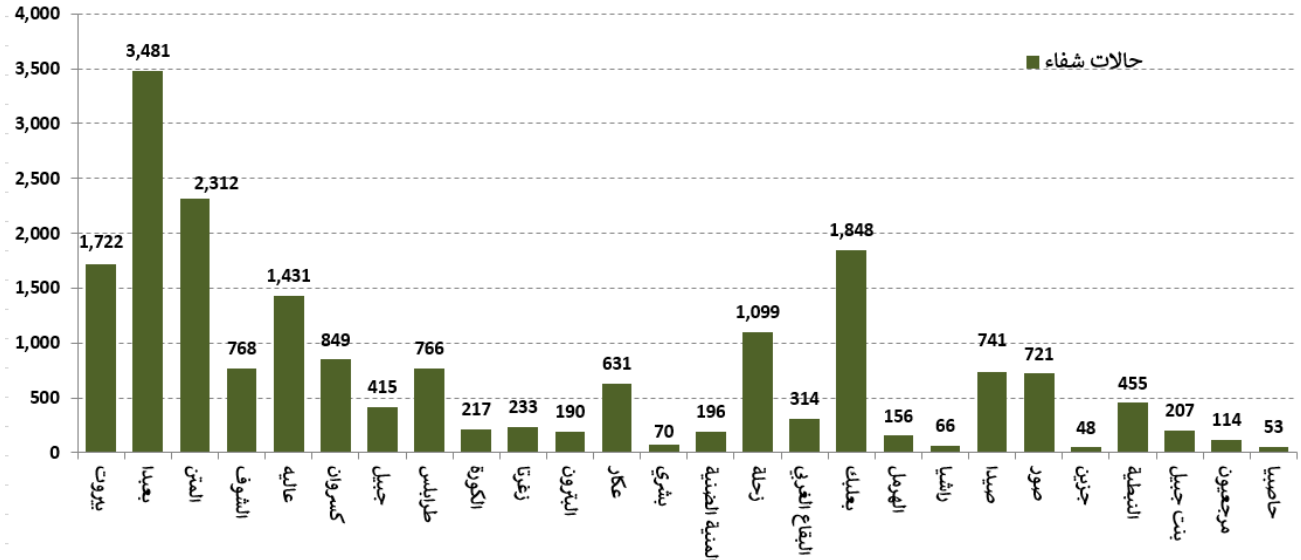
## توزع حالات الشفاء



## توزع حالات الشفاء التراكمية حسب الأقسية



## عدد حالات الشفاء خلال الـ 14 يوم المنصرمة حسب الأقسية

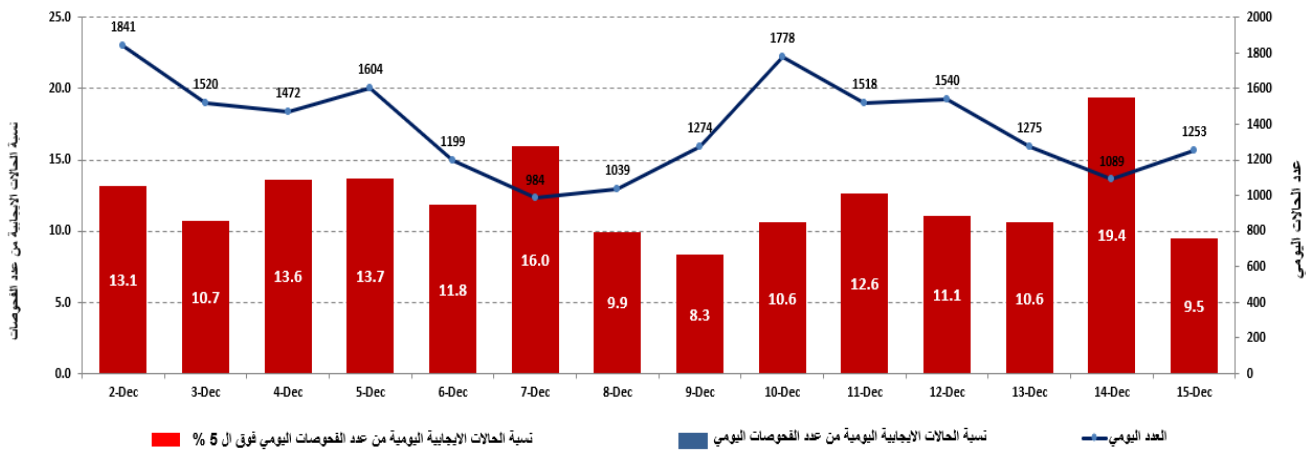


المرجع: المعلومات الصادرة عن وزارة الصحة العامة

يمكن الاطلاع على التقرير وكافة التعاميم الرسمية الصادرة على الرابط: <http://drm.pcm.gov.lb>

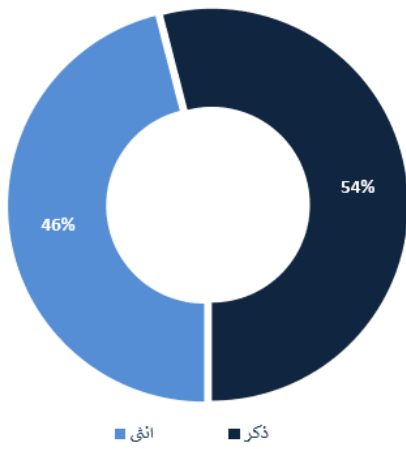
أو عبر وسائل التواصل الاجتماعي @DRM\_Lebanon

## نسبة الحالات الإيجابية من عدد الفحوصات اليومية خلال الـ 14 يوم الماضية

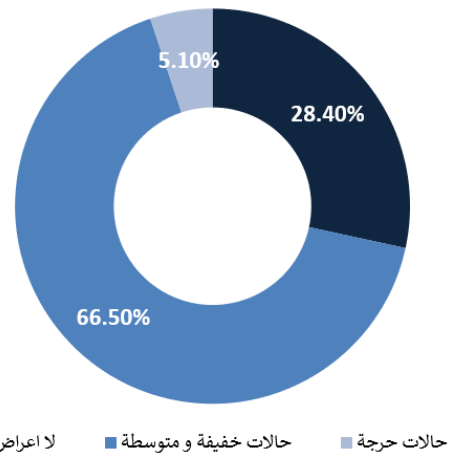


المرجع: المعلومات الصادرة عن وزارة الصحة العامة

### توزع الحالات حسب الجنس

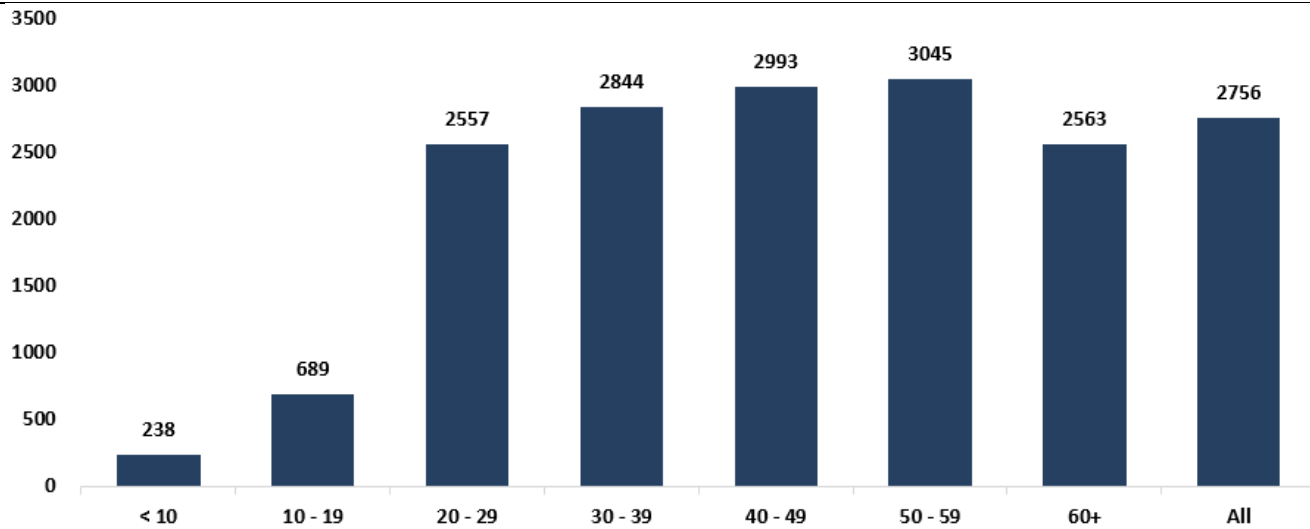


### توزع الحالات حسب مستوى المرض



المرجع: المعلومات الصادرة عن وزارة الصحة العامة

### توزع الحالات حسب العمر

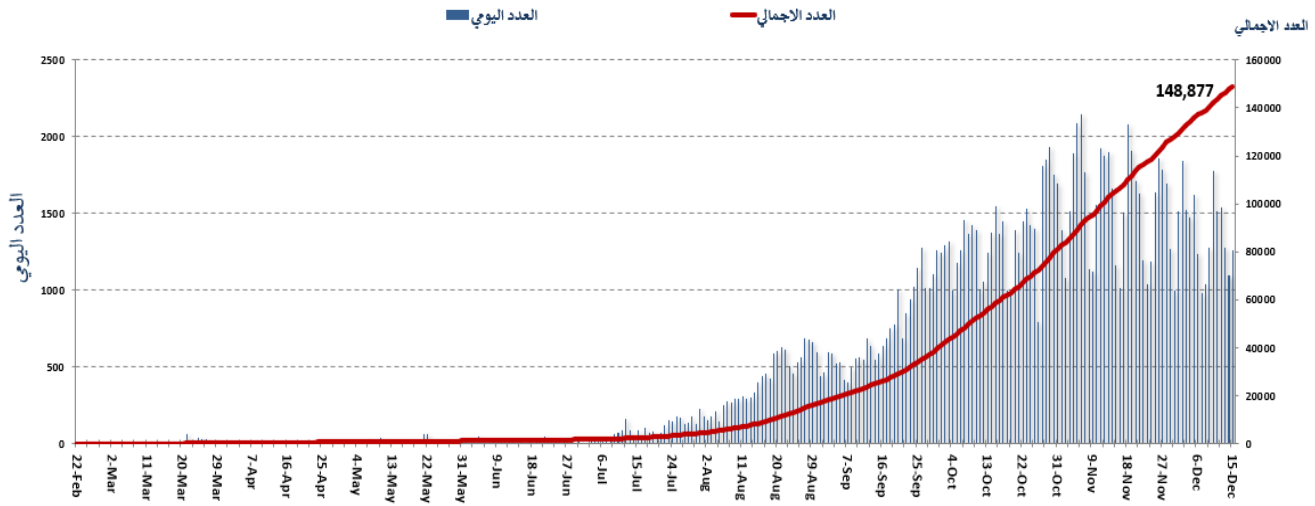


المرجع: المعلومات الصادرة عن وزارة الصحة العامة

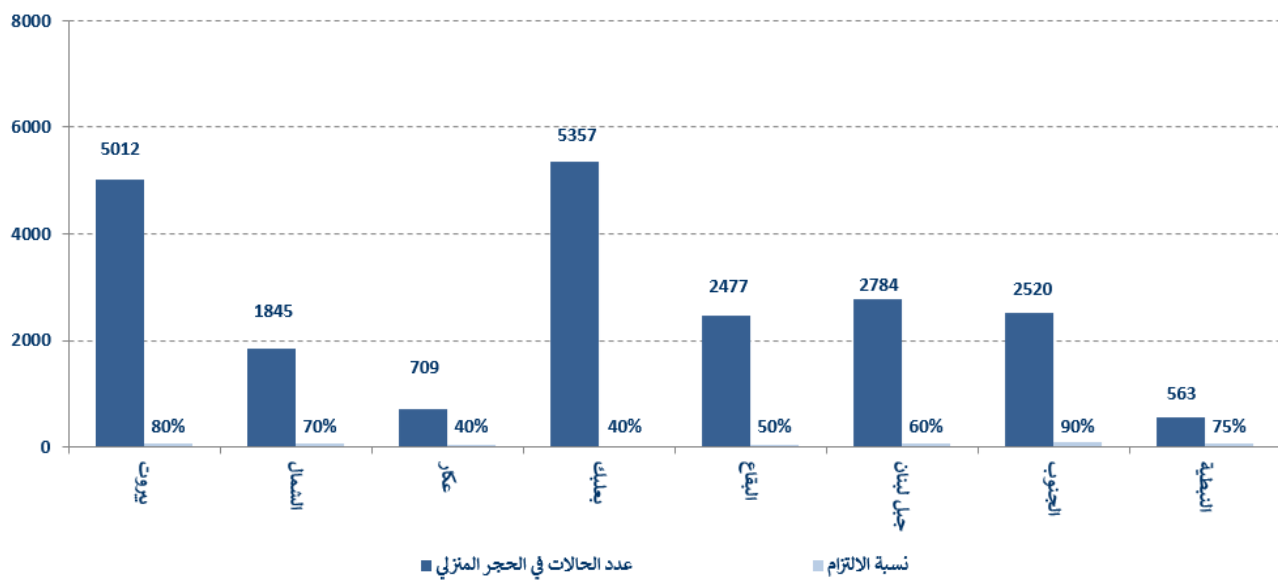
يمكن الاطلاع على التقرير وكافة التعاميم الرسمية الصادرة على الرابط: <http://drm.pcm.gov.lb>

أو عبر وسائل التواصل الاجتماعي @DRM\_Lebanon

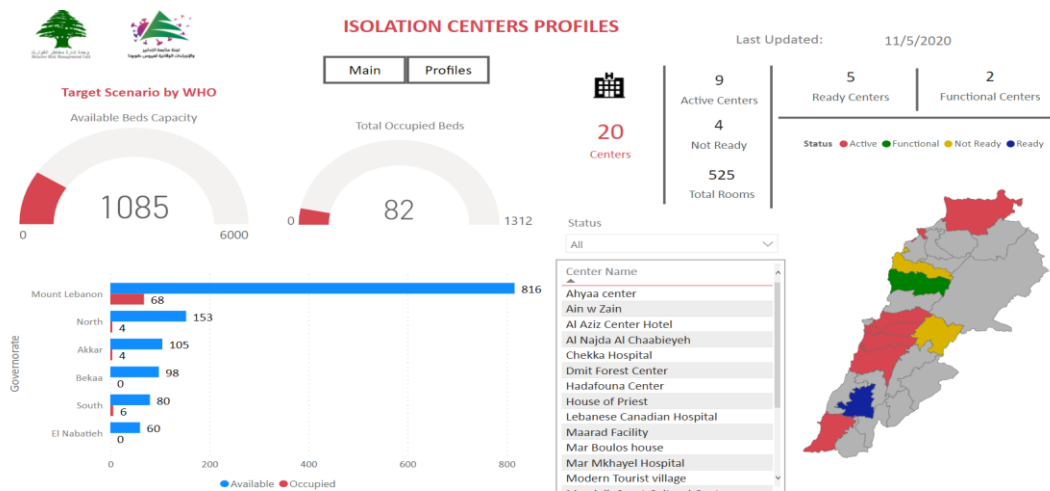
## المنحنى الوبائي حسب عدد الحالات اليومية



## توزع حالات العزل المنزلي في المحافظات ونسبة الالتزام



## نسبة إشغال مراكز العزل للحالات المصابة بفيروس كورونا



للمزيد من المعلومات حول توزع مراكز العزل ونسبة إشغالها، الدخول على الرابط التالي: <http://bit.ly/DRM-IsolationCentersProfiles>

**ملاحظة:** تم تجهيز هذه المراكز بالتعاون بين اللجنة الوطنية لمتابعة التدابير والإجراءات الوقائية لمواجهة فيروس كورونا والمحافظين والبلديات، برنامج الأمم المتحدة الإنمائي، منظمة الصحة العالمية، منظمة اليونسيف، وزارة الصحة العامة، نقابة الممرضات والممرضين في لبنان، نقابة الاختصاصيين في العمل الاجتماعي.

يمكن الاطلاع على التقرير وكافة التعاميم الرسمية الصادرة على الرابط: <http://drm.pcm.gov.lb>

أو عبر وسائل التواصل الاجتماعي @DRM\_Lebanon

## الإجراءات قيد التنفيذ 2020/12/15

### وزارة الصحة العامة

- أعلنت سفارة جمهورية مصر العربية أن "وزارة الصحة المصرية أرسلت إلى الجانب اللبناني بناء على طلب عاجل منه، دفعة ثالثة من عقار ريمديسيفير للمساعدة في التصدي لجائحة كورونا"
- أعلنت وزارة الصحة العامة عن المواعيد المتوقعة لوصول لقاحات كورونا إلى بعض الدول العربية حيث سيكون ذلك بين نهاية كانون الأول / ديسمبر الحالي وبداية ربيع 2021.
- أعلنت وزارة الصحة العامة عن استكمال فحوص PCR لرحلات وصلت إلى بيروت وأجريت في المطار بتاريخ 11 و 12 و 13 كانون الثاني 2020، وأظهرت النتائج وجود **إثنين وخمسين (52)** حالة إيجابية موزعة على الرحلات التالية:

عدد الحالات	رقم الرحلة	الشركة	رحلة قادمة من
<b>2020/12/11</b>			
1	406	الأثيوبية	أديس أبابا
1	713	المصرية	القاهرة
1	6700	Pegasus	أضنا
1	711	المصرية	القاهرة
6	572	MEA	أبيدجان
5	268	MEA	إسطنبول
1	307	MEA	القاهرة
<b>2020/12/12</b>			
2	406	الأثيوبية	أديس أبابا
2	201	Q6	دمشق
3	266	MEA	إسطنبول
2	133	العراقية	السليمانية
3	711	المصرية	القاهرة
4	301	العراقية	بغداد
3	325	MEA	أربيل
4	268	MEA	اسطنبول
2	826	التركية	اسطنبول
3	307	MEA	القاهرة
1	863	Pegasus	اسطنبول
<b>2020/12/13</b>			
2	406	الأثيوبية	أديس أبابا
1	828	التركية	اسطنبول
2	713	المصرية	القاهرة
2	568	MEA	أبوجا
<b>52</b>			<b>المجموع</b>

### الصليب الأحمر اللبناني

عدد الحالات التي تم نقلها إلى المستشفيات	عدد مراكز الإسعاف التي تستجيب	عدد PCR التي تم نقلها إلى المختبرات	عدد فحوصات PCR التي تم نقلها إلى المختبرات	عدد المتطوعين المدربين على نقل فحوصات PCR	عدد المتطوعين الجامعيين المدربين على إجراءات الوقاية في الشركات	عدد المرافق التي تم تعقيمها	عدد المرافق التي تم تعقيمها
10,284 (78 حالة جديدة)	48	59,943	عدد فحوصات PCR التي تم نقلها إلى المختبرات	عدد المتطوعين المدربين على نقل فحوصات PCR	عدد المتطوعين الجامعيين المدربين على إجراءات الوقاية في الشركات	1,030 (18 مرفقاً جديداً)	عدد المرافق التي تم تعقيمها
117,365 (789 مستفيداً جديداً)	8,907 (18 مستفيداً جديداً)	1498	عدد المسعفين المدربين	عدد المتطوعين المدربين على نقل فحوصات PCR	عدد المتطوعين الجامعيين المدربين على إجراءات الوقاية في الشركات	8,865 (18 مستفيداً جديداً)	عدد المرافق التي تم تعقيمها
8,865 (18 مستفيداً جديداً)	550	321 (11 مستفيداً جديداً)	عدد المدربين على إقامة حملات توعية	عدد المتطوعين الجامعيين المدربين على إجراءات الوقاية في الشركات	عدد المتطوعين الجامعيين المدربين على إجراءات الوقاية في الشركات	1,030 (18 مرفقاً جديداً)	عدد المرافق التي تم تعقيمها
1,030 (18 مرفقاً جديداً)	1,261,982	263,876	عدد المعدات التي تم توزيعها	عدد المتطوعين المدربين على نقل فحوصات PCR	عدد المتطوعين الجامعيين المدربين على إجراءات الوقاية في الشركات	1,030 (18 مرفقاً جديداً)	عدد المرافق التي تم تعقيمها

### الأجهزة الأمنية والعسكرية

المهام	الجهة
- توزيع مساعدات اجتماعية (400 ألف ليرة لبنانية) ومساعدات غذائية في كافة المناطق اللبنانية عبر مكتب التعاون العسكري المدني CIMIC.	الجيش
- تنبيه وتوجيه المواطنين والسائقين لتطبيق قرارات التبعية العامة وتفريق التجمعات ومساندة الأجهزة الأمنية	المديرية العامة لقوى الأمن الداخلي
- تسير دوريات وإقامة حواجز ظرفية ونقاط مراقبة في مختلف المناطق وتسطير محاضر ضبط بحق المخالفين لقرارات التبعية العامة.	
- توّرت المحاضر التي تم تسطيرها بحق المخالفين لقرارات التبعية العامة خلال الـ 24 ساعة المنصرمة على النحو التالي:	

مجموع المحاضر منذ 2020/3/8	عدد محاضر الضبط خلال الـ 24 ساعة المنصرمة					
	بيروت	جبل لبنان	البقاع	الشمال	الجنوب	المجموع
37699	20	137	0	0	66	77
41311						
16261						
13456						
13180						
<b>121907</b>						



المديرية العامة للأمن العام	- الإفادة عن عدد الحالات الإيجابية الجديدة في مختلف المحافظات والأقضية والحالات في الحجر المنزلي. - متابعة الإجراءات التي تقوم بها الفرق الطبية في مراكز فحص الوافدين في المطار وعلى المعابر الحدودية.																
المديرية العامة لأمن الدولة	- تسير دوريات في مختلف المحافظات وإقامة نقاط مراقبة لمتابعة تنفيذ قرار التعبئة العامة وتنبيه المواطنين للالتزام بالتدابير الوقائية حيث لوحظ عدم التزام عدد كبير من المؤسسات التجارية بالتدابير الوقائية - الإفادة عن العدد التراكمي للحالات الإيجابية في الأقضية. - الإفادة عن إصابة عنصر في أمن الدولة بفيروس كورونا - التبليغ عن نسبة الالتزام بقرار التعبئة العامة في المحافظات التي جاءت على النحو التالي خلال الـ 24 ساعة المنصرمة:																
	<table border="1"> <tr> <th>بيروت</th> <th>الجنوب</th> <th>الشمال</th> <th>عكار</th> <th>البقاع</th> <th>النيطية</th> <th>بعلبك الهرمل</th> <th>جبل لبنان</th> </tr> <tr> <td>%75</td> <td>%55</td> <td>%40</td> <td>%60</td> <td>%55</td> <td>%55</td> <td>%50</td> <td>%55</td> </tr> </table>	بيروت	الجنوب	الشمال	عكار	البقاع	النيطية	بعلبك الهرمل	جبل لبنان	%75	%55	%40	%60	%55	%55	%50	%55
بيروت	الجنوب	الشمال	عكار	البقاع	النيطية	بعلبك الهرمل	جبل لبنان										
%75	%55	%40	%60	%55	%55	%50	%55										

### وزارة الأشغال العامة والنقل

مطار رفيق الحريري الدولي (خلال الـ 24 ساعة المنصرمة)

الرحلات القادمة		الرحلات المغادرة	
عدد الرحلات	38	عدد الرحلات	38
عدد الوافدين	4682	عدد المغادرين	3412

المرفأ (خلال الـ 24 ساعة المنصرمة)

المرفأ	السفن القادمة		السفن المغادرة	
	العدد	قادمة من	العدد	الوجهة
بيروت			1	Agio Theodori
المجموع	0		1	

### قرارات / إجراءات عامة

- بتاريخ 2020/12/13، وبناءً على توصيات لجنة متابعة التدابير والإجراءات الوقائية لفيروس كورونا الصادرة عن اجتماعها الأخير بتاريخ 2020/12/10، صدر عن وزارة الداخلية والبلديات القرار رقم 1556 والذي يتعلّق بتعديل التدابير والإجراءات الوقائية لمواجهة وباء كورونا حيث يبدأ بتطبيقه من صباح 2020/12/14 لغاية صباح 2020/12/21، وأبرز ما جاء فيه:

- تحديد مواقيت الولوج والدخول إلى الشوارع بين الساعة 23:30 لغاية الساعة 5:00 من صباح اليوم التالي.
- تعليمات التنقل بالآليات الخاصة والعمومية والشاحنات.
- مواقيت فتح القطاع العام والقطاعات الاقتصادية والتجارية في كافة المناطق اللبنانية.
- السماح بإقامة المناسبات الاجتماعية المختلفة ضمن شروط محددة، إضافة إلى التنسيق مع المرجعيات الدينية لجهة تنظيم وتحديد أعداد المصلين في دور العبادة.
- وضع شروط محددة تسمح للمطاعم والملاهي والحانات بالعمل.
- حصر قرار فتح أو إقفال المؤسسات التعليمية والوحدات الإدارية في كافة البلديات والقرى بوزير التربية والتعليم العالي.
- الأحكام العامة المتعلقة بأعداد المتنقلين بوسائل النقل العامة والخاصة المحددة، إجراءات الوقاية والسلامة العامة، إلزامية وضع الكمامة، النظافة الشخصية وخاصة غسل اليدين، التعقيم بصورة دائمة وعدم الاكتناظ مع المحافظة على المسافات بين الأشخاص وتنظيم الأدوار على صناديق الدفع.
- الاستثناءات الخاصة بالتنقل ومنع التجول (العسكريون وموظفو القطاع الصحي والعاملون في السلك الدبلوماسي والإعلاميون وموظفو المرفأ والوكالات البحرية والمطار، إضافة إلى مؤسسة كهرباء لبنان وقاديشا ومؤسسات المياه ومقدمو الخدمات لهما وعمال المطاحن وشركات كنس وجمع ونقل النفايات، الآليات العسكرية وآليات الدفاع المدني والإطفاء وشرطة البلديات والصليب الأحمر اللبناني وسيارات الإسعاف والجهاز الطبي، آليات السلك الدبلوماسي والأمم المتحدة ووسائل الإعلام والإعلاميون، الرافعات والآليات المخصصة لنقل وقطر السيارات، الآليات المخصصة لذوي الاحتياجات الخاصة والمزودين ببطاقة من وزارة الشؤون الاجتماعية والوافدون والمغادرون ومن يقلونهم من وإلى المطار شرط حيازتهم على صورة عن تذكرة السفر.
- مهام المحافظين ورؤساء البلديات والقائمين في تطبيق القرار.
- تشدد وحدات المديرية العامة للأمن الداخلي في تطبيق هذا القرار.

### مخالفات قرارات التعبئة العامة

- مخالفات لقرار منع التجول بين الساعة الحادية عشر والنصف مساءً والساعة الخامسة صباحاً.
- مخالفة سائقي النقل المشترك (الباصات والفانات) للعدد المسموح من الركاب.
- اكتناظ في محلات بيع المواد الغذائية والتجارية وعدم تنظيم الأدوار على صناديق الدفع وعدم احترام المسافة الآمنة بين الزبائن والالتزام بوضع الكمامات.
- تجمعات امام مكينات سحب الأموال ومكاتب تحويل الأموال وعدم مراعاة التدابير الصحية.
- مخالفة بعض المقاهي لقرار منع تقديم النرجيلة والعدد المسموح للزبائن (50%).
- مخالفة بعض الحانات والملاهي الليلية للقرار 1556.
- عدم التزام المخالطين لحالات مؤكدة بإجراءات العزل المنزلي لحين صدور نتائج الفحوصات المخبرية.

عند الشعور بأية عوارض، الاتصال مباشرة على الرقم الساخن لوزارة الصحة العامة: 1214 أو 01/594459



**الوقاية**

البسوا الكمامات خارج المنزل  
تجنبوا لمس الوجه  
غطوا الفم والأنف بالكوغ المثلث عند السعال  
أو العطس



**خلينا ملتزمين  
حتى ينذكر ما ينعاد**



**التباعد  
الجسدي**

حافظوا على مسافة آمنة  
1.5 متر على الأقل

يمكن الاطلاع على التقرير وكافة التعاميم الرسمية الصادرة على الرابط: <http://drm.pcm.gov.lb>

أو عبر وسائل التواصل الاجتماعي @DRM\_Lebanon

المختبرات التي لم تلتزم بالإجراءات المعتمدة من قبل وزارة الصحة العامة  
حول المعلومات المطلوب تسجيلها للحالات المصابة خلال الـ 24 ساعة المنصرمة

المختبرات التي لم تحدد القضاء (خلال الـ 24 ساعة المنصرمة)

عدد الحالات الإيجابية دون تحديد القضاء	المختبرات / المستشفيات
4	فونتانا
45	مختبرات INOVIE الفياضية
5	مطار بيروت الدولي
5	مستشفى سرحال
1	مستشفى السان جوزيف الاشرافية
5	مستشفى مياس - زحلة
2	مختبرات الهادي حارة حريك
1	المستشفى العسكري - العدلية
1	مستشفى المشرق

المختبرات التي لم تحدد مكان السكن (خلال الـ 24 ساعة المنصرمة)

عدد الحالات الإيجابية دون تحديد مكان السكن	المختبرات / المستشفيات
4	فونتانا
45	مختبرات INOVIE الفياضية
5	مطار بيروت الدولي
5	مستشفى سرحال
1	مستشفى السان جوزيف الاشرافية
5	مستشفى مياس - زحلة
4	مختبرات الهادي حارة حريك
1	المستشفى العسكري - العدلية
1	مستشفى المشرق

المختبرات التي لم تحدد رقم الهاتف (خلال الـ 24 ساعة المنصرمة)

عدد الحالات الإيجابية دون تحديد رقم الهاتف	المختبرات / المستشفيات
1	مختبرات الهادي حارة حريك
1	مستشفى سان جورج - الحدث

اللائحة المحدثة للمختبرات المعتمدة من قبل وزارة الصحة العامة لإجراء فحوصات الـ PCR

المختبرات الحكومية المؤهلة لإجراء التشخيص المخبري لفيروس كورونا بطريقة الـ PCR-RT

المختبر	الموقع
RHUH	مستشفى رفيق الحريري الجامعي بيروت
HALBA Governmental Hospital	مستشفى حلبا الحكومي حلبا
TRIPOLI Governmental Hospital	مستشفى طرابلس الحكومي طرابلس
BATROUN Governmental Hospital	مستشفى البترون الحكومي البترون
Ftough Kesserwan Gov. Hospital	مستشفى فتوح كسروان الحكومي (البوار) كسروان
Seblin Governmental Hospital	مستشفى سبلين الحكومي سبلين
Saida Governmental Hospital	مستشفى صيدا الحكومي صيда
NABIH BERRI Gov. Hospital	مستشفى نبيه بزّي الحكومي الجامعي النبطية
TEBNIN Governmental Hospital	مستشفى تبنين الحكومي تبنين
BINT JBEIL Governmental Hospital	مستشفى بنت جبيل الحكومي بنت جبيل
BAALBECK Gov. Hospital	مستشفى بعلبك الحكومي بعلبك
Hermel Governmental Hospital	مستشفى الهرمل الحكومي الهرمل
ELIAS EL HRAWI Gov. Hospital	مستشفى الرئيس الياس الهراوي الحكومي زحلة
Baabda Governmental Hospital	مستشفى بعبدا الحكومي بعبدا

المختبرات الخاصة المؤهلة لإجراء التشخيص المخبري لفيروس كورونا بطريقة الـ PCR-RT

المختبر	الموقع
AUBMC	مستشفى الجامعة الأميركية بيروت
Hôtel Dieu de France	مستشفى أوتيل ديو الجامعي بيروت
Laboratoires Rodolphe Mérieux (Université Saint-Joseph)	مختبرات رودولف ميرييو (الجامعة اليسوعية - المتحف) بيروت
George-Saint UMC Hospital	مستشفى القديس جاورجيوس الجامعي بيروت
General Makassed Hospital	مستشفى المقاصد بيروت

LAU Medical Center - Rizk Hospital	مستشفى رزق الجامعي	بيروت
CHU - Geitawi Libanais Hospital	مستشفى اللبناني الجعيتاوي الجامعي	بيروت
Hôpital Notre-Dame du Rosaire	مستشفى الوردية	بيروت
Cemenceau Medical Center (CMC)	مركز كليمنصو الطبي	بيروت
Doctors' Center	مختبر مركز الأطباء	بيروت
Fontana Laboratories	مختبر فونتانا (الحمرا)	بيروت
General Security Laboratories	مختبر الأمن العام (العدلية)	بيروت
CEMA	مختبر سيما	بيروت
Ghorra-Jabre Laboratories	مختبرات جبر و غزة	الأشرفية
Saint Marc Medical & Diagnostic Center	مختبر السان مارك	الأشرفية
PHD	مختبر PHD	بيروت
Saint Joseph Medical Center	مختبر مركز مار يوسف الطبي	بيروت
Dar al Hawraa Medical Center	مختبر دار الحوراء	بيروت
Laboratoire Moderne (Modern Lab.- Berjaoui)	المختبرات الحديثة	الغبيري
Sahel General Hospital (SGH)	مستشفى الساحل	الغبيري
Al Zahraa Hospital	مستشفى الزهراء الجامعي	الغبيري
Al Rassoul Al Aazam Hospital	مستشفى الرسول الأعظم	برج البراجنة
Bahman Hospital	مستشفى بهمن	حارة حريك
National Diagnostic Services Company (NDSC)	مختبر ناشيونال دياغنوستك سيرفس كومباني	حارة حريك
Center Diagnostic Medical	مختبر الدكتور محمود عثمان - مركز التحاليل الطبية	المريجة
ADC (Center Diagnostic American)	مختبر أميريك دياغنوستك سنتر	الجناح
Mount Lebanon Hospital	مستشفى جبل لبنان	بعيدا
Hadath – George-Saint Hôpital	مستشفى السان جورج الحدث	بعيدا
Laboratory Al Hadi	مختبر الهادي	بعيدا
INOVIE	مختبر-INOVIE Liban	بعيدا
Molecular Biology and Cancer immunology Laboratory in LU	مختبر علم الأحياء الجزيئية في الجامعة اللبنانية	الحدث
Sacré - Coeur Hôpital	مستشفى قلب يسوع	الحازمية
Clinigene	مختبر كلينيجان	الحازمية
Dr. Samir Serhal Hospital	مستشفى سرحال	المتن
Life for Trans medical	مختبر ترانس ميديكال فور اليف	المتن
Hopital St. Joseph	مستشفى مار يوسف ( مركز ريموند وعائدة نجار )	المتن
Haroun Hospital	مستشفى هارون	الزلقا
St. Michel Lab	مختبرات سان ميشال للتحاليل الطبية	المتن
	مختبر مركز الشرق الأوسط الصحي ش.م.ل	بصاليم
Bellevue Medical Center (BMC)	مستشفى بلفو	المنصورية
Haykal Albert Hôpital	مستشفى هيكل	الكورة
University of Balamand	مختبر جامعة البلمند	الكورة
Hopital El Koura	مستشفى الكورة	الكورة
Centre Hospitalier du Nord (CHN)	مركز الشمال الاستشفائي	زغرتا
Mazloum Hospital	مستشفى المظلوم	طرابلس
Al Mounla Hospital	مستشفى المنلا	طرابلس
Nini Hospital	مستشفى النيني	طرابلس
LMSE	مختبر ميكروبيولوجيا الصحة والبيئة، المعهد العالي للدكتوراه، الجامعة اللبنانية	طرابلس
Islamic Charitable Hospital	المستشفى الإسلامي الخيري	طرابلس
Secours des Dame-Notre – CHU	مستشفى سيدة المعونات الجامعي	جبيل
Boulos & Akiki Lab	مختبر عقيقي وبولس	جبيل
Wakim Centre Médical	مختبر واكيم	جونية
Hospital Wzein Ain	مستشفى عين وزين	الشوف
Eva Lab	مختبر إيفا لاب	عرمون
UMC Hospital Hammoud	مستشفى حمود الجامعي	صيда
Al Karim Medical Laboratory (KML)	مختبر الكريم	صيда
Family Medical Laboratories	مختبر العائلة	الغازية
Hospital Harb Ragheb Sheikh	مستشفى الشيخ راجب حرب	النبطية
SDC (Center Diagnostic Sabbah)	مختبر الصباح	النبطية
Al Salam Laboratories	مختبر السلام	النبطية
Jabal Amel Hospital	مستشفى جبل عامل	صور
Mashrek Diagnostic Center (MDC)	مختبر المشرق	صور
Dar Al Hikmah Hospital	دار الحكمة	بعلبك
Hospital University Dar Al Amal	مستشفى دار الأمل الجامعي	بعلبك
Medical Care Laboratories - Baalbek	مختبرات العناية الطبية	بعلبك
Medical Care Laboratories - Labweh	مختبرات العناية الطبية	اللبوة
Hospital General Khoury	مستشفى خوري	زحلة

MCC (Center Care Medical)	مختبر ميديكال كير سنتر	زحلة
Hopital Libano-Francais	المستشفى اللبناني الفرنسي	زحلة
Hopital Reyak	مستشفى رياق	رياق
Hopital El Mayas	مستشفى المياس	شتورة

### مختبرات المستشفيات العسكرية

Hôpital Central Militaire	المستشفى العسكري المركزي في بيروت	بيروت
---------------------------	-----------------------------------	-------

### المختبرات المؤهلة لأخذ عينات "المسحات الأنفية" بطريقة "Drive-Thru"

Medical Diagnostic Treatment Center (MDTC)	مختبر ميديكال دياغنوسيك تريمات سنتر (الحمراء)	بيروت
ALS CIC SAL Med-Lab	مختبر ميد لاب الحمراء - الجفینور	بيروت
Itani Medical Laboratories	مختبرات عيتاني	بيروت
Sakiet Al Janzir Laboratories	مختبر ساقية الجزير	بيروت
ABC Laboratories	مختبر أ ب سي	الأشرفية
Mouawad Medical Laboratory	مختبرات معوّض الطبية	الشيح
Rihan Medical Center	مختبرات الشياح (د. فؤاد ریحان)	الشيح
United Healthcare Center	مختبرات المتحدة للرعاية الصحية	الشيح
Al Naqaa Medical Center	مختبر النقاء الطبي	الأوزاعي
Laboratoire le Boulevard	مختبرات البولفار	بدارو
CHU Al Yussef	مركز اليوسف الاستشفائي التعليمي	حلبا
Kesserwan Medical Center	مركز كسروان الطبي	كسروان
Lab Expert	مختبر إكسپيرت لاب	المنصورية
Saint Elie Laborator	مختبر سانت إيلي	انطلياس
BMP Laboratory	مختبر ب م ب	ذوق مصبح
Laboratoire Dr. Elie Taleb	مختبر الدكتور إيلي طالب	جونية
MEMER Leb	مختبرات الشرق الأوسط للتحاليل الطبية	جونية
Family Clinic	مختبر فاميلي كلينيك	صيدا
First Lab	مختبر فيرست لب	العاقبية
Riyad Medical Laboratories	مختبرات الرياض الطبية	جب جنين
ADC	مختبر مركز التشخيص الطبي	جب جنين
LAB Life	مختبر لايف لاب	بعلبك
Beqaa Medical Lab	مختبر مركز البقاع الطبي	زحلة
Laboratoires Saint George	مختبرات السان جورج	زحلة
Araibi Medical Laboratories	مختبرات العربيّة	رياق

يمكن الاطلاع على التقرير وكافة التعاميم الرسمية الصادرة على الرابط: <http://drm.pcm.gov.lb>

أو عبر وسائل التواصل الاجتماعي @DRM\_Lebanon