

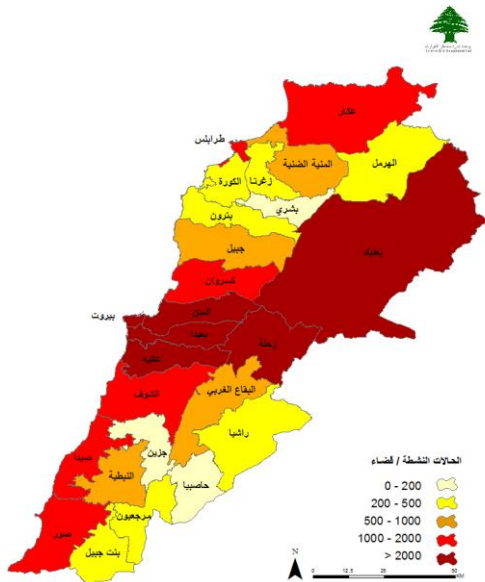


توزع الحالات اليومية حسب البلديات

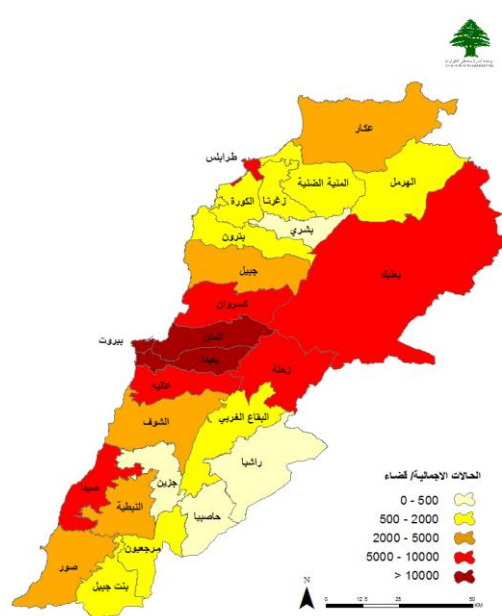
بيروت	78	بعيدا	190	المتن	116	الشوف	71	كسروان	48	طرابلس	54
عين المريسة	1	الشياح	10	برج حمود	8	الدامور	1	صربا	4	الزيتون	8
راس بيروت	2	الجناح	2	سن الفيل	3	السعديات	1	كسليك	2	باب الرمل	1
المنارة	1	الازراعي	7	جديدة المتن	1	شحيم	5	ذوق مكيل	3	الثل	2
قرطم	2	بئر حسن	2	البوشرية	3	مزبود	1	غدير	1	القبية	4
الروشه	2	المدنية الرياضية	1	الروضه	4	داريا	1	ذوق مصبح	3	الزاهرية	3
الحمرا	6	الغبري	18	السيثيه	1	عائوت	1	أونثين	1	التبانة	1
المصيطبة	5	عين الرمانه	4	الدكوانه	12	سبلين	1	حارة صخر	2	بساتين طرابلس	7
مار الياس	3	فرن الشياك	5	أنطلياس	1	برجا	6	ساحل علما	2	الميناء 1	6
الاونيسكو	2	حارة حريك	31	جل الذيب	9	الديبة	2	أما والدفنه	4	الميناء 2	1
تلة الخياط	3	الليلكي	2	الفقاش	2	الجبة	2	الصفرا	1	قلمون	3
دار الفتوى	2	برج البراجنة	24	الزقا	6	جنرا	3	البوار	2	بداوي	5
الصناعات	1	المرجعة	9	بياقوت	5	وادي الزينة	2	العقيبة	2	مخيم الداوي	4
الظريف	1	تحوطة الغدير	5	الضبية	3	الزعرورية	1	عجلتون	3	قيد التحقق	9
القطاري	1	بعيدا	4	مزرعة دير عوكر	4	بيت الدين	1	بلونة	4	عكار	79
المزرعة	4	الحازمية	6	المنصورية	4	دير القمر	1	السليبة	2	حلبا	5
برج أبي حيدر	2	البرزة	1	الغار	5	كفر قطره	1	جعيتا	1	شيخ محمد	1
اليسطا الفوقا	1	الحدث	27	عين سعاده	5	مزرعة الدوير	2	كفر حباب	1	جديدة الجمه	1
الطريق الجديدة	7	اللوزية	1	روميه	7	كفر فاقد	1	برج الفتوح	1	زواريب	1
راس النبع	1	كفر شما	2	بصاليه	4	كفر حيم	1	ريحان	1	منايرة	2
الباشورة	2	بسابا	1	الرايه	1	دميت	3	غوسطا	1	كرم عصفور	1
اليسطا التحتا	5	بعلشميه	3	قرنة شهوان	1	بريج	4	التمورة	2	مشحا	1
الريميل	5	العبادية	2	الريوة	3	بعطين	3	عذره والغذر	1	حيزوق	1
الاشرفية	10	راس المتن	2	مزرعة يشوع	3	عينبال	1	يخشوش	1	بقرزلا	4
الدالية	2	شويت	1	زكريت	2	غريفة	2	رعثين	1	ذوق الجبالسة	1
السيوفي	1	قبيع	2	بكفيا	1	المختارة	2	كفر ذبيان	2	تكريت	2
قيد التحقق	6	صليما	1	القطيرة	1	بطمة	4	زحلّة	85	بزيبنا	1
عاليه	65	حماتا	1	حملابا	1	الجديدة	2	الميدان	1	عكار العتيقه	1
العروسية	1	العثمانية	2	العثمانية	1	بغعاتا	3	الراسية	2	حيصا	1
حي السلم	9	قرنايل	2	قرنة الحمرا	1	عين وزين	5	البربارة	1	شيخ عياش	1
غدير	2	بزبين	2	برمانا	3	الخريبة	1	المعلقة	2	قليعات	1
القبه	2	كفر سلوان	3	قنابة برمانا	1	الكلونية	1	كرك نوح	2	ببنين	5
خلدة	3	قيد التحقق	8	بعيدات	1	كفر نبرخ	2	سيده النجاة	1	محمرة	1
الامراء	11	الكورة	15	بيت مري	1	مرستي	1	حوش الامراء	1	نهر البارد	2
عرمون	9	بزبزا	3	المتين	1	جباغ	1	زحلة اراضي	1	عبدة	4
بشامون	2	بصرما	2	بنابيل	1	باتر	1	مار الياس	1	برقايل	2
بدادون	1	كوسبا	1	المروج	1	الباروك	1	نمي ايلا	1	قبيعت	1
بسوس	1	كفر حتا	1	ضهور الشوير	1	حزرتا	59	حزرتا	1	حزار	1
عاليه	6	برعون	1	بسكتا	1	أبلح	7	أبلح	3	بيت أيوب	2
عين حالا	1	أنفه	1	قيد التحقق	3	دورس	2	نيجا	1	جديدة القيطع	1
الكحالة	2	راس مسقا	1	بشري	11	كفر دان	1	كسارا	4	قرنة	1
رشميا	1	بحصاص	2	بشري	4	العين	5	وادي العرايش	1	فنديق	1
كفر متي	2	ضهر العين	1	عدين	2	نبي عثمان	1	شثورا	1	سنديانة المجدل	1
بمحمون الضيعة	1	برسا	1	طورزا	1	اللوبة	1	جاللا	2	خربة داوود	1
شمانى	1	نخلة	1	قنات	2	توقيفه	1	مكسة	1	كواشره	1
مجدل بعنا	1	زغرّتا	38	بلوزا	1	شعت	1	تلغايا	4	دبابه الشرقية	1
صوفر	1	زغرّتا	11	قيد التحقق	1	رام	1	جديتا	4	عمارة البيكات	1
المشرفه	2	رشعين	8	المنية الضنية	17	يونين	1	سعدنايل	2	صيدنايا	2
قيد التحقق	6	بيادر رشعين	3	منيه	7	بندليل	6	قب الياس	4	قبيات	3
جبيل	41	أصنون	1	سير الضنية	1	قصر نبا	6	بر الياس	8	وادي خالد	4
جبيل	5	مجدلتيا	2	عاصون	1	حوش الرافقة	1	عنجر- حوش موس	2	أكرم	1
مستبّا	4	حارة الجديدة	1	بيت حاويك	1	تمنين التحتا	9	ناصرية	1	قيد التحقق	18
بلاط	1	حارة الفوار	1	كفر جبو	1	شمسطار	2	رياق	4	النتبطة	32
إده	2	علما	1	مركبتا	1	حوش سنيد	3	على النهري	7	النتبطة التحتا	8
عشيت	1	خالدية	1	بخعون	5	سر عين الفوقا	1	دير الغزال	1	النتبطة الفوقا	1
حالات	4	إيعال	1	البقاع الغربي	38	حضر	1	رعيت	1	مزرعة كفر جوز	1
فيدار	2	كفر زينا	1	مشغرة	6	بريتال	2	تربل	1	زبدين	1
نهر ابراهيم	1	إهدن	1	خربة قافار	1	معربون	1	عين كفر زيد	1	كفر رمان	2
منصف	1	عرية قزحيا	1	عانا	1	قيد التحقق	6	كفر زيد	5	كفر تبنيت	3
إهمج	3	مزيارة	1	جب جنين	4	راشيا	12	قيد التحقق	13	كفور	1
طورزيا	1	قيد التحقق	4	لالا	1	كفر قرق	1	صيدا	18	عرب صالحم	1
لحفد	1	البترون	15	كامد اللوز	2	كفر دنيس	1	صيدا القديمة	4	دير الزهراني	2
بريج	1	بترون	2	بعول	1	محيثه	3	حارة صيدا	1	نميرية	1
غلبون	1	كفر عبيدا	2	غزة	3	كوكبا بو عرب	1	ميه وميه	2	دوير	1
حصارات	5	شكا	3	سطان يعقوب	1	خربة روحا	1	عين الحلوة	1	جيشيت	2
قرطبا	2	كور	1	قرعون	1	بيرة	1	عين الدلب	2	انصار	4
ترنج	3	عبرين	1	مناره - حمارة	1	مدوخا	2	غازية	2	قعقعية الجسر	1
قيد التحقق	3	حامات	6	صويري	2	دير العشائر	1	عدلون	1	كفر صير	1
صور	19	الهرمل	3	سحمر	4	عين الفخار	1	بالبية	1	صير الغربية	1
صور	3	قيد التحقق	3	ليابا	1	مرجعيون	11	غسانية	1	قيد التحقق	1
جل البحر الشمالي	1	جزين	6	مرج	1	مرجعيون	1	قيد التحقق	3	حاصبيا	21
برج الشمالي	1	جزين	1	قيد التحقق	8	برج الملوك	2			حاصبيا	10
سماعية	2	قيتولي	1	بنت جبيل	8	كفر كلا	3			خلوات البياضة	1
قانا	1	بيصور	1	عينرون	1	حولا	1			عين جرفا	1
رمادية	2	وادي بعقودين	1	رميش	1	مركبا	1			راشيا الفخار	1
عباسية	5	أنان	1	تبين	1	سيس الجبل	1			هنارية	2
شعيتية	2	مليخ	1	كونين	3	صوانة	2			عين قنبا	1
زيقن	1			كفرا	2					شيعا	1
قيد التحقق	1							قيد التحقق	125	مرج الزهور	1
										ماري	2
										حلتا	1

## توزع الحالات الإيجابية والحالات النشطة

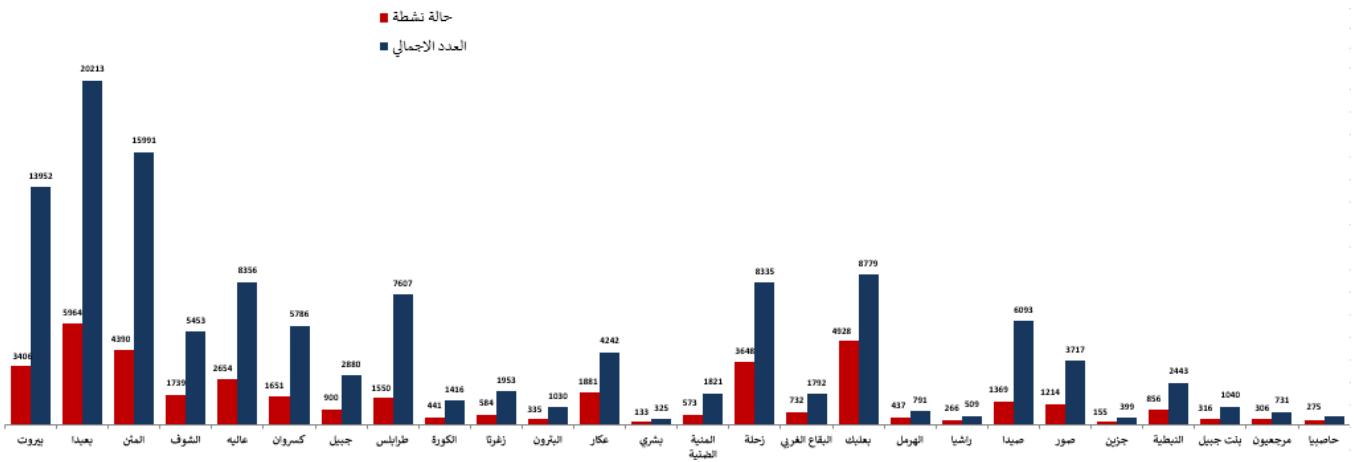
### توزع الحالات النشطة



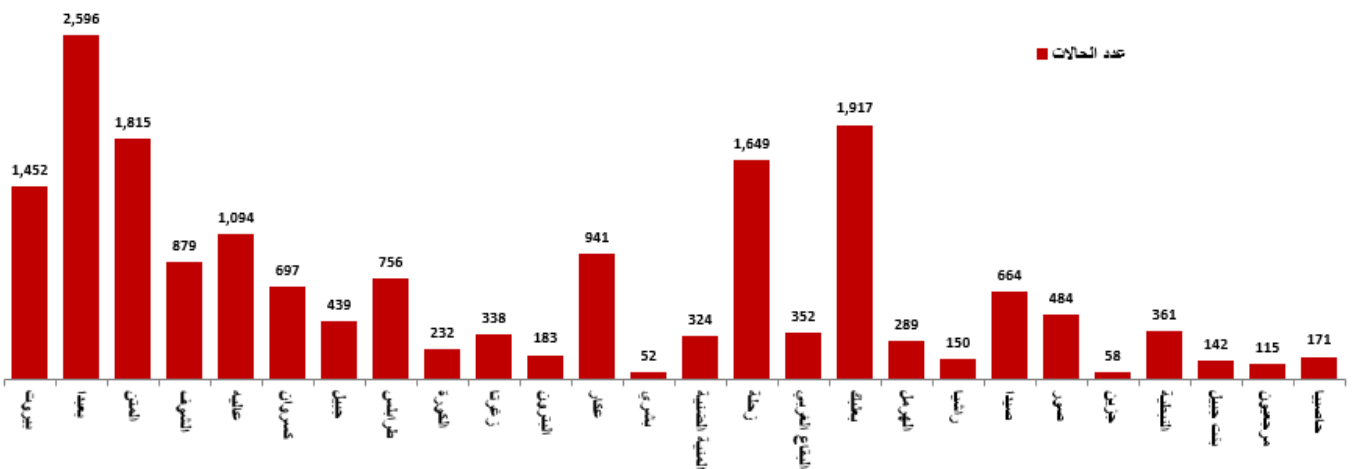
### توزع الحالات الإجمالية



## توزع الحالات التراكمية حسب الأقسية



## عدد الحالات الإيجابية خلال الـ 14 يوم الماضية حسب الأقسية



المرجع: المعلومات الصادرة عن وزارة الصحة العامة

يمكن الاطلاع على التقرير وكافة التعاميم الرسمية الصادرة على الرابط: <http://drm.pcm.gov.lb>

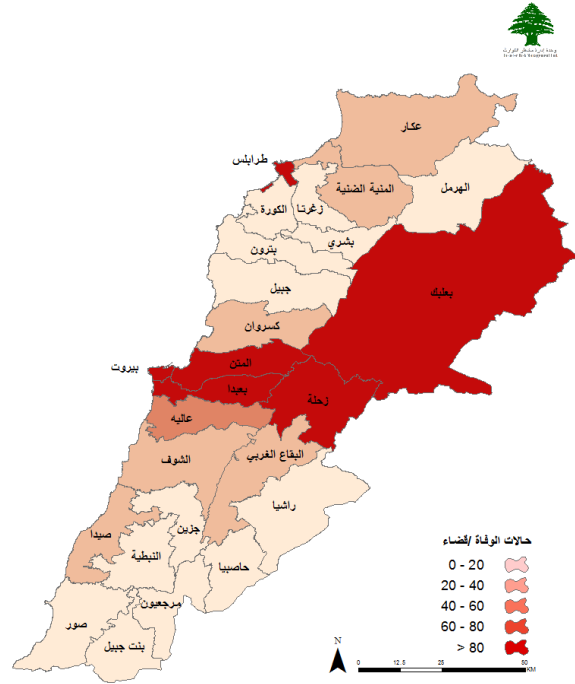
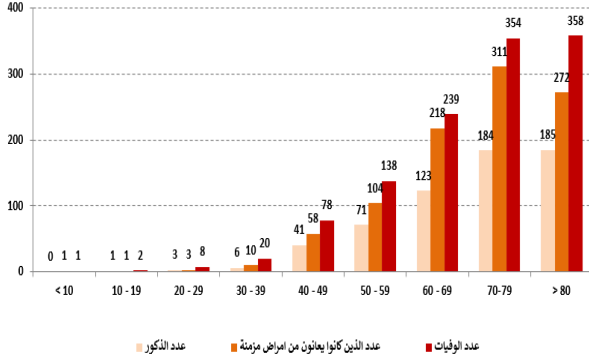
أو عبر وسائل التواصل الاجتماعي @DRM\_Lebanon

## توزع حالات الوفاة

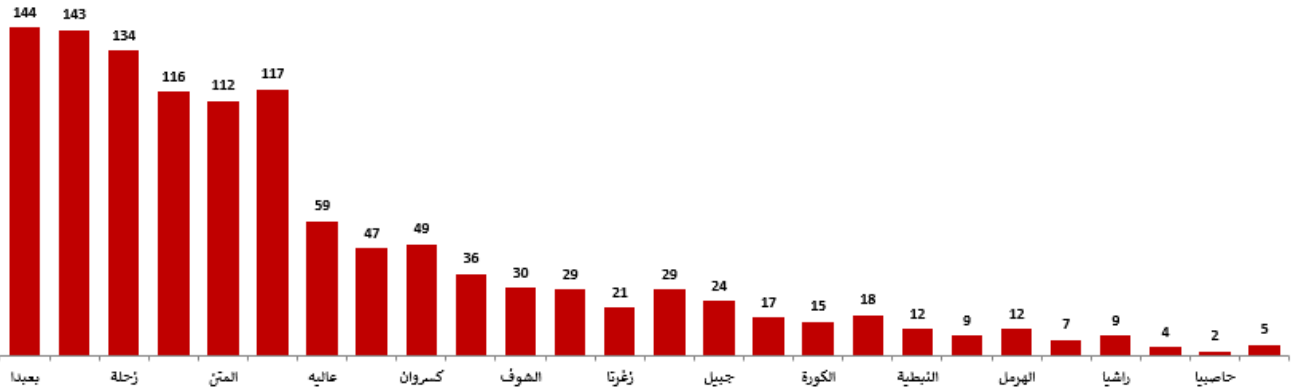
### توزع حالات الوفاة حسب المستشفيات ومنطقة السكن

#	المستشفى	السكن (القضاء)	الجنس	العمر (سنة)	وجود امراض مزمنة
1	سيدة ماريتيم	الكورة	ذكر	61	كلا
2	يزي الحكوي	صور	ذكر	74	نعم
3	المشرفي	صيدا	ذكر	74	نعم
4	الحريري الجامعي	المتن	ذكر	70	نعم
5	الحريري الجامعي	بعلبك	ذكر	93	نعم
6	الحريري الجامعي	بيروت	ذكر	71	نعم
7	فتوح كسروان الحكومي	بيروت	انثى	84	نعم
8	فتوح كسروان الحكومي	المتن	ذكر	90	نعم
9	سيدة المعونات	كسروان	ذكر	74	نعم
10	المتزل	جبل	انثى	98	نعم

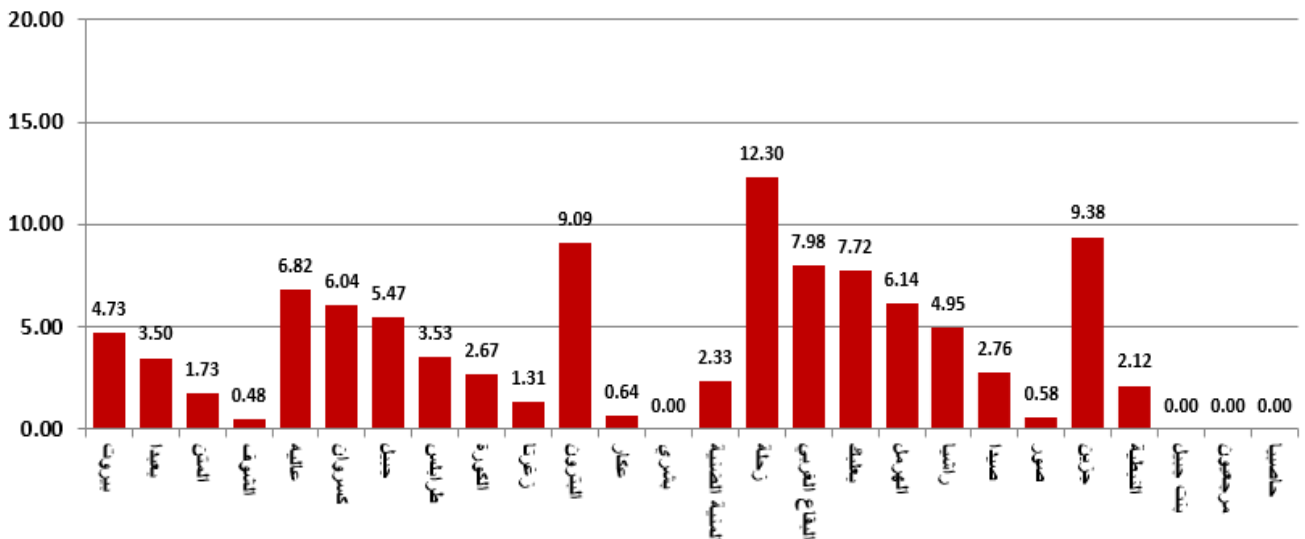
### عدد الوفيات حسب الفئة العمرية



### توزع حالات الوفاة التراكمية حسب الأفضية



### نسبة الوفيات خلال الـ 14 يوم المنصرمة حسب الأفضية

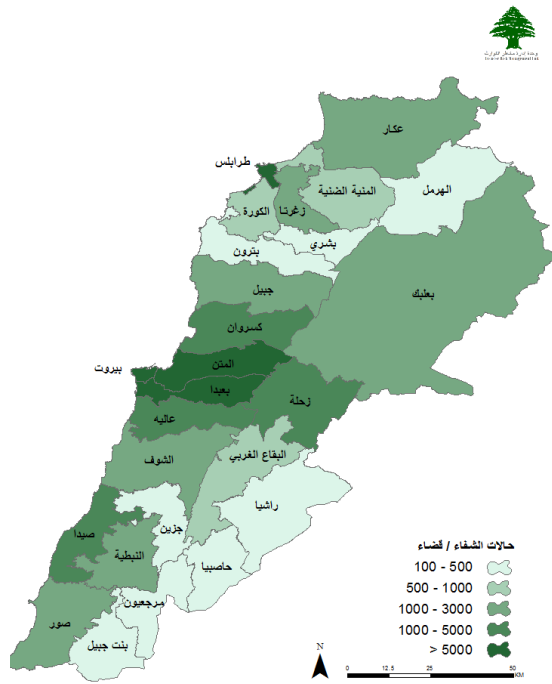


المرجع: المعلومات الصادرة عن وزارة الصحة العامة

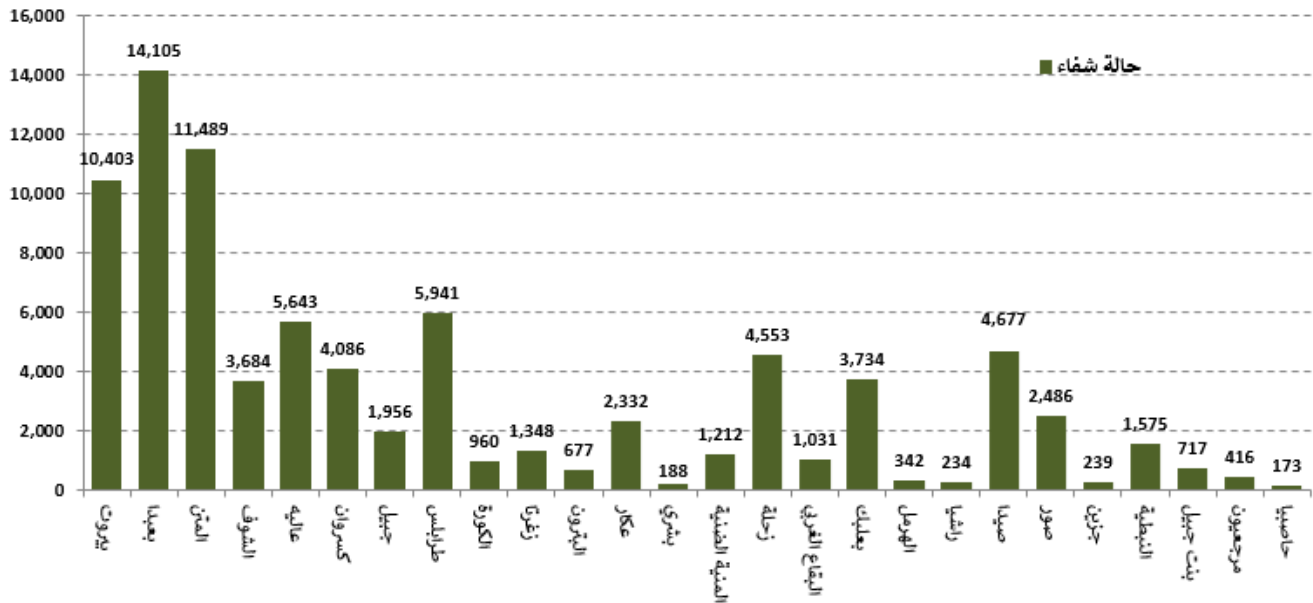
يمكن الاطلاع على التقرير وكافة التعاميم الرسمية الصادرة على الرابط: <http://drm.pcm.gov.lb>

أو عبر وسائل التواصل الاجتماعي @DRM\_Lebanon

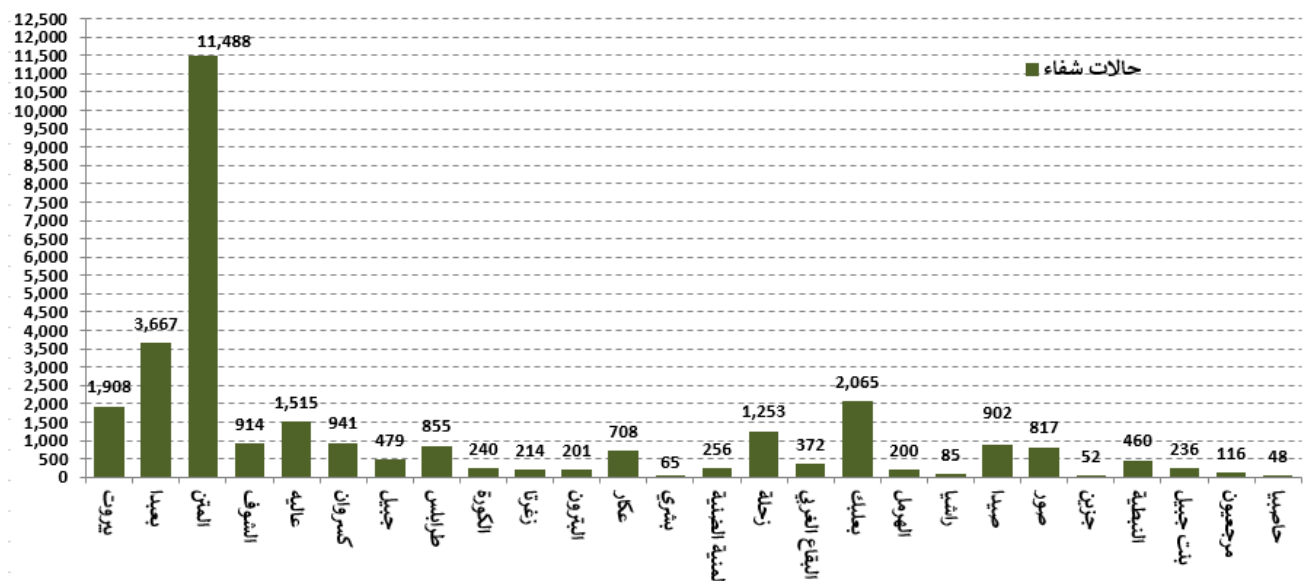
## توزع حالات الشفاء



## توزع حالات الشفاء التراكمية حسب الأفضية



## عدد حالات الشفاء خلال الـ 14 يوم المنصرمة حسب الأفضية

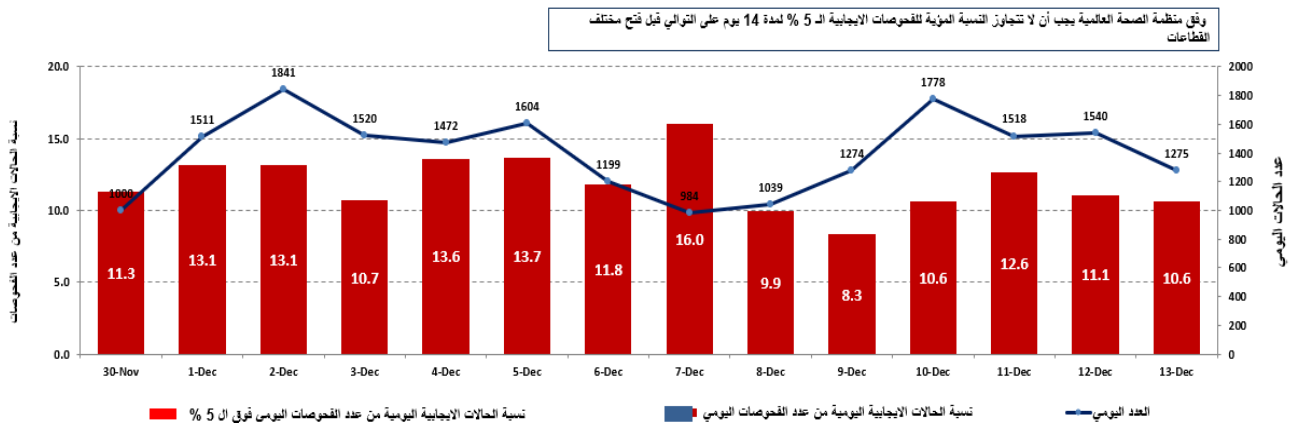


المرجع: المعلومات الصادرة عن وزارة الصحة العامة

يمكن الاطلاع على التقرير وحافه التعاميم الرسمية الصادرة على الرابط: <http://drm.pcm.gov.lb>

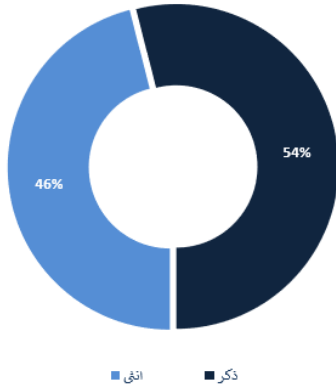
أو عبر وسائل التواصل الاجتماعي @DRM\_Lebanon

## نسبة الحالات الإيجابية من عدد الفحوصات اليومية خلال الـ 14 يوم الماضية

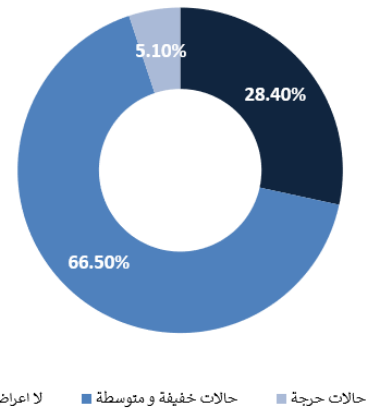


المرجع: المعلومات الصادرة عن وزارة الصحة العامة

### توزع الحالات حسب الجنس

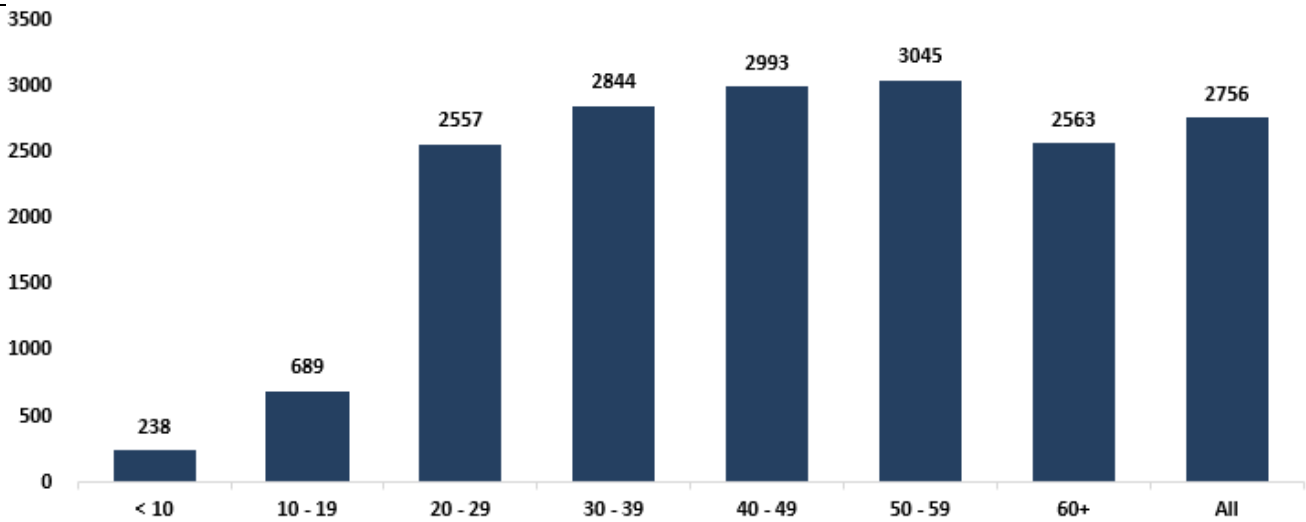


### توزع الحالات حسب مستوى المرض



المرجع: المعلومات الصادرة عن وزارة الصحة العامة

### توزع الحالات حسب العمر

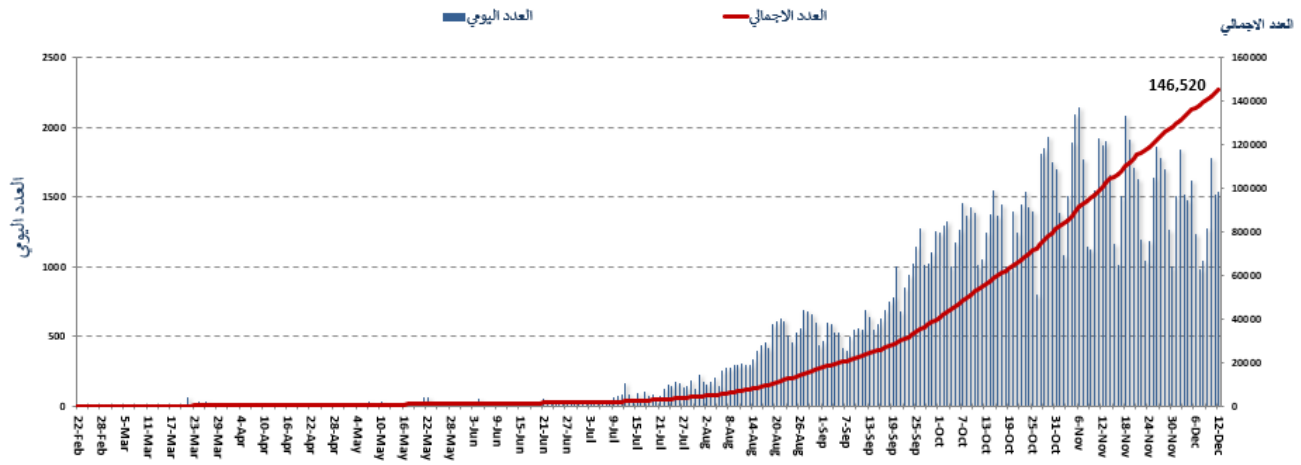


المرجع: المعلومات الصادرة عن وزارة الصحة العامة

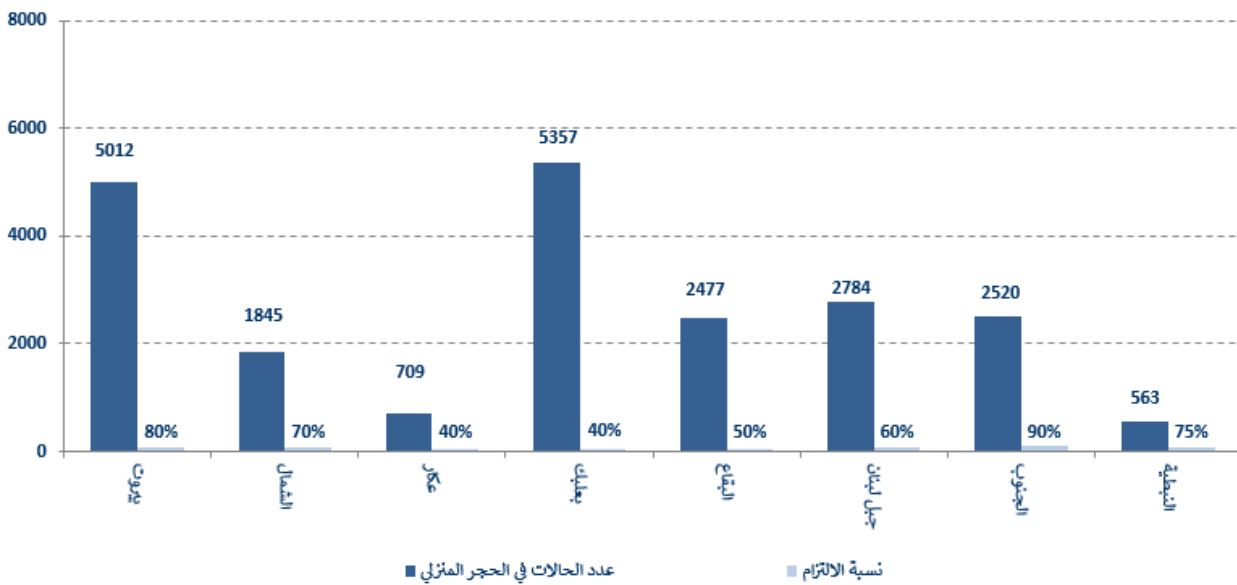
يمكن الاطلاع على التقرير وكافة التعاميم الرسمية الصادرة على الرابط: <http://drm.pcm.gov.lb>

أو عبر وسائل التواصل الاجتماعي @DRM\_Lebanon

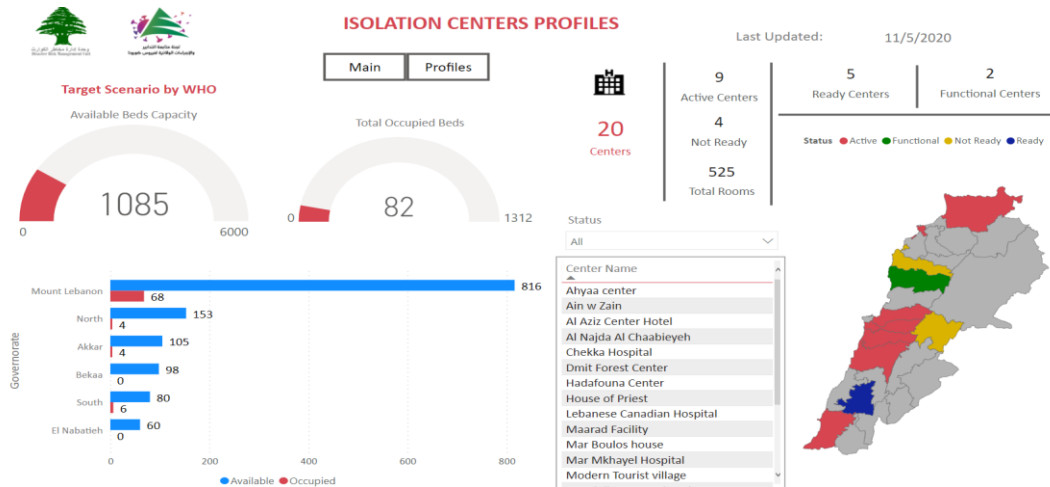
## المنحنى الوبائي حسب عدد الحالات اليومية



## توزع حالات العزل المنزلي في المحافظات ونسبة الالتزام



## نسبة إشغال مراكز العزل للحالات المصابة بفيروس كورونا



للمزيد من المعلومات حول توزع مراكز العزل ونسبة إشغالها، الدخول على الرابط التالي: <http://bit.ly/DRM-IsolationCentersProfiles>

**ملاحظة:** تم تجهيز هذه المراكز بالتعاون بين اللجنة الوطنية لمتابعة التدابير والإجراءات الوقائية لمواجهة فيروس كورونا والمحافظين والبلديات، برنامج الأمم المتحدة الإنمائي، منظمة الصحة العالمية، منظمة اليونسيف، وزارة الصحة العامة، نقابة الممرضات والممرضين في لبنان، نقابة الاختصاصيين في العمل الاجتماعي.

يمكن الاطلاع على التقرير وكافة التعاميم الرسمية الصادرة على الرابط: <http://drm.pcm.gov.lb>

أو عبر وسائل التواصل الاجتماعي @DRM\_Lebanon



## الإجراءات قيد التنفيذ 2020/12/13

### وزارة الصحة العامة

- عقد اجتماع تقييمي موسع في وزارة الصحة ضم وزير الصحة العامة وممثلين عن منظمة الصحة العالمية حيث أفادت ممثلة الأخيرة أن "التقييم إيجابي حيث أظهر لبنان أداء جيداً رغم ظروفه البالغة الصعوبة". كما، وفي الوقت ذاته، تم تحديد عددٍ من الإجراءات الواجب تنفيذها في المرحلة المقبلة لمواجهة الأعداد المتزايدة بالإصابات.

#### الصليب الأحمر اللبناني

عدد الحالات التي تم نقلها إلى المستشفيات	10,139 (61 حالة جديدة)	عدد مراكز الإسعاف التي تستجيب	48	عدد فحوصات PCR التي تم نقلها إلى المختبرات	59,903	عدد المستفيدين من حملات متابعة إجراءات الوقاية	240,171
عدد المستفيدين من حلقات التوعية	116,175 (1,591 مستفيداً جديداً)	عدد المتدربين على إعداد خطط استجابة محلية	8,881	عدد المسعفين المدربين	1498	عدد المتطوعين المدربين على نقل فحوصات PCR	166
عدد المتدربين على إدارة مراكز الحجر الصحي	8,839	عدد متطوعي الصليب الأحمر المدربين على التوعية	550	عدد المدربين على إقامة حملات توعية	310	عدد المتطوعين الجامعيين المدربين على إجراءات الوقاية في الشركات	967
عدد المرافق التي تم تعقبها	1,011	عدد الملصقات والمنشورات التي تم توزيعها	1,261,982	عدد المعدات التي تم توزيعها	263,876	عدد المستفيدين من المنصات الالكترونية	4,786 (مستفيد واحد جديد)

#### الأجهزة الأمنية والعسكرية

المهام	الجهة																																																														
- توزيع مساعدات اجتماعية (400 ألف ليرة لبنانية) ومساعدات غذائية في كافة المناطق اللبنانية عبر مكتب التعاون العسكري المدني CIMIC. - تنبيه وتوجيه المواطنين والسائقين لتطبيق قرارات التعبئة العامة وتفريق التجمعات ومساندة الأجهزة الأمنية.	الجيش																																																														
- تسيير دوريات وإقامة حواجز ظرفية ونقاط مراقبة في مختلف المناطق وتسطير محاضر ضبط بحق المخالفين لقرارات التعبئة العامة. - توزعت المحاضر التي تم تسييرها بحق المخالفين لقرارات التعبئة العامة خلال الـ 24 ساعة المنصرمة على النحو التالي:	المديرية العامة لقوى الأمن الداخلي																																																														
<table border="1" style="width: 100%;"> <thead> <tr> <th colspan="2">مجموع المحاضر منذ 2020/3/8</th> <th colspan="6">عدد محاضر الضبط خلال الـ 24 ساعة المنصرمة</th> </tr> </thead> <tbody> <tr> <td></td> <td>7</td> <td colspan="6">محاضر خطية بحق مؤسسات مخالفة لقرار التعبئة العامة</td> </tr> <tr> <td>بيروت</td> <td>65</td> <td colspan="6">محاضر خطية بحق أشخاص مخالفين (منع تجول، تباعد اجتماعي...)</td> </tr> <tr> <td>جبل لبنان</td> <td>279</td> <td colspan="6">محاضر خطية بحق الأشخاص المخالفين لقرار وضع كامامة</td> </tr> <tr> <td>البقاع</td> <td rowspan="2">351</td> <td colspan="6" rowspan="2">المجموع</td> </tr> <tr> <td>الشمال</td> </tr> <tr> <td>الجنوب</td> <td>الجنوب</td> <td>الشمال</td> <td>البقاع</td> <td>جبل لبنان</td> <td>بيروت</td> <td></td> </tr> <tr> <td>13116</td> <td>14</td> <td>11</td> <td>8</td> <td>143</td> <td>175</td> <td></td> </tr> <tr> <td><b>121068</b></td> <td></td> <td></td> <td></td> <td></td> <td></td> <td></td> </tr> </tbody> </table>	مجموع المحاضر منذ 2020/3/8		عدد محاضر الضبط خلال الـ 24 ساعة المنصرمة							7	محاضر خطية بحق مؤسسات مخالفة لقرار التعبئة العامة						بيروت	65	محاضر خطية بحق أشخاص مخالفين (منع تجول، تباعد اجتماعي...)						جبل لبنان	279	محاضر خطية بحق الأشخاص المخالفين لقرار وضع كامامة						البقاع	351	المجموع						الشمال	الجنوب	الجنوب	الشمال	البقاع	جبل لبنان	بيروت		13116	14	11	8	143	175		<b>121068</b>							
مجموع المحاضر منذ 2020/3/8		عدد محاضر الضبط خلال الـ 24 ساعة المنصرمة																																																													
	7	محاضر خطية بحق مؤسسات مخالفة لقرار التعبئة العامة																																																													
بيروت	65	محاضر خطية بحق أشخاص مخالفين (منع تجول، تباعد اجتماعي...)																																																													
جبل لبنان	279	محاضر خطية بحق الأشخاص المخالفين لقرار وضع كامامة																																																													
البقاع	351	المجموع																																																													
الشمال																																																															
الجنوب	الجنوب	الشمال	البقاع	جبل لبنان	بيروت																																																										
13116	14	11	8	143	175																																																										
<b>121068</b>																																																															
- الإفادة عن عدد الحالات الإيجابية الجديدة في مختلف المحافظات والأقضية والحالات في الحجر المنزلي. - متابعة الإجراءات التي تقوم بها الفرق الطبية في مراكز فحص الوافدين في المطار وعلى المعابر الحدودية. - الإفادة عن اقبال قسم العمليات في مستشفى العرفان على اثر إصابة طبيب البنج فيها بفيروس كورونا	المديرية العامة للأمن العام																																																														
- تسيير دوريات في مختلف المحافظات وإقامة نقاط مراقبة لمتابعة تنفيذ قرار التعبئة العامة وتنبيه المواطنين للالتزام بالتدابير الوقائية حيث لوحظ عدم التزام عدد كبير من المؤسسات التجارية بالتدابير الوقائية - الإفادة عن العدد التراكمي للحالات الإيجابية في الأقضية. - التبليغ عن نسبة الالتزام بقرار التعبئة العامة في المحافظات التي جاءت على النحو التالي خلال الـ 24 ساعة المنصرمة:	المديرية العامة لأمن الدولة																																																														
<table border="1" style="width: 100%;"> <thead> <tr> <th>بيروت</th> <th>الجنوب</th> <th>الشمال</th> <th>عكار</th> <th>البقاع</th> <th>النيضية</th> <th>بعلبك الهرمل</th> <th>جبل لبنان</th> </tr> </thead> <tbody> <tr> <td>75%</td> <td>55%</td> <td>45%</td> <td>50%</td> <td>50%</td> <td>50%</td> <td>50%</td> <td>55%</td> </tr> </tbody> </table>	بيروت	الجنوب	الشمال	عكار	البقاع	النيضية	بعلبك الهرمل	جبل لبنان	75%	55%	45%	50%	50%	50%	50%	55%																																															
بيروت	الجنوب	الشمال	عكار	البقاع	النيضية	بعلبك الهرمل	جبل لبنان																																																								
75%	55%	45%	50%	50%	50%	50%	55%																																																								

#### وزارة الأشغال العامة والنقل

مطار رفيق الحريري الدولي (خلال الـ 24 ساعة المنصرمة)

الرحلات القادمة		الرحلات المغادرة	
عدد الرحلات	45	عدد الرحلات	46
عدد الوافدين	5274	عدد المغادرين	3988

المرافئ (خلال الـ 24 ساعة المنصرمة)

المرافئ	السفن القادمة		السفن المغادرة	
	العدد	قادمة من	العدد	الوجهة
بيروت	1	طرطوس	1	الإسكندرية
طرابلس			1	اللاذقية
جونية			1	بيروت
جبيل	1	أنفه		
				مازوت
<b>المجموع</b>	<b>2</b>		<b>3</b>	

يمكن الاطلاع على التقرير وكافة التعاميم الرسمية الصادرة على الرابط: <http://drm.pcm.gov.lb>

أو عبر وسائل التواصل الاجتماعي @DRM\_Lebanon



## قرارات / إجراءات عامة

- بتاريخ 2020/12/13، صدر عن وزارة الداخلية والبلديات القرار رقم 1556 والذي يتعلّق بتعديل التدابير والإجراءات الوقائية لمواجهة وباء كورونا حيث يبدأ بتطبيقه من صباح 2020/12/14 لغاية صباح 2020/12/21، وأبرز ما جاء فيه:
  - تحديد مواقيت الولوج والدخول إلى الشوارع بين الساعة 23:30 لغاية الساعة 5:00 من صباح اليوم التالي.
  - تعليمات التنقل بالأليات الخاصة والعمومية والشاحنات.
  - مواقيت فتح القطاع العام والقطاعات الاقتصادية والتجارية في كافة المناطق اللبنانية.
  - السماح بإقامة المناسبات الاجتماعية المختلفة ضمن شروط محددة، إضافة إلى التنسيق مع المرجعيات الدينية لجهة تنظيم وتحديد أعداد المصلين في دور العبادة.
  - وضع شروط محددة تسمح للمطاعم والملاهي والحانات بالعمل.
  - حصر قرار فتح أو إقفال المؤسسات التعليمية والوحدات الإدارية في كافة البلديات والقرى بوزير التربية والتعليم العالي.
  - الأحكام العامة المتعلقة بأعداد المتنقلين بوسائل النقل العامة والخاصة المحددة، إجراءات الوقاية والسلامة العامة، إلزامية وضع الكمامة، النظافة الشخصية وخاصة غسل اليدين، التعقيم بصورة دائمة وعدم الاكتناظ مع المحافظة على المسافات بين الأشخاص وتنظيم الأدوار على صناديق الدفع.
  - الاستثناءات الخاصة بالتنقل ومنع التجول (العسكريون وموظفو القطاع الصحي والعاملون في السلك الدبلوماسي والإعلاميون وموظفو المرفأ والوكالات البحرية والمطار، إضافة إلى مؤسسة كهرباء لبنان وقاديشا ومؤسسات المياه ومقدمو الخدمات لهما وعمال المطاحن وشركات كنس وجمع ونقل النفايات، الأليات العسكرية وآليات الدفاع المدني والإطفاء وشرطة البلديات والصليب الأحمر اللبناني وسيارات الإسعاف والجهاز الطبي، آليات السلك الدبلوماسي والأمم المتحدة ووسائل الإعلام والإعلاميون، الرفعات والأليات المخصصة لنقل وقطر السيارات، الأليات المخصصة لنوعي الاحتياجات الخاصة والمزودين ببطاقة من وزارة الشؤون الاجتماعية والوافدون والمغادرون ومن يقفونهم من وإلى المطار شرط حيازتهم على صورة عن تذكرة السفر.
  - مهام المحافظين ورؤساء البلديات والقائمين في تطبيق القرار.
  - تشدّد وحدات المديرية العامة للأمن الداخلي في تطبيق هذا القرار.

- عقدت لجنة متابعة التدابير والإجراءات الوقائية لفيروس كورونا اجتماعاً بتاريخ 2020/11/10 برئاسة الأمين العام للمجلس الأعلى للدفاع وقد صدر عنها التوصيات التالية:
  - التعاون بين وزارة الصحة العامة ومنظمة الصحة العالمية من أجل معالجة موضوع نسبة إشغال الأسرة العادية وأسرة العناية الفائقة (COVID hospitalization and outcome registry)
  - اقتراح أن تعمل الحانات بمفهوم مطعم وتلتزم مؤسسات السهر على أنواعها بالإجراءات الوقائية وتدابير السلامة التالية:
    - تقليص القدرة الاستيعابية إلى نسبة 50% بعد تفريغ الكراسي والطاولات وتوقيع وزارة السياحة على المخطط ضماناً للتباعد الاجتماعي وعدم الاكتناظ
    - الحفاظ على مسافة مترين بين الطاولات
    - السماح بالجلوس من 6 لـ 8 أشخاص كحد أقصى على كل طاولة مع وضع المعقمات
    - منع الرقص منعاً باتاً
    - منع وضع الشموع وقوالب الحلوى لأعياد الميلاد أو أي مناسبة أخرى
  - السماح بالمناسبات الاجتماعية على أنواعها في الأماكن المفتوحة والمغلقة على أن يتم التقيد بنسبة 50% من الإشغال وأن لا يتجاوز عدد الحضور الـ 100 شخص. كما يجب على منظمي الحفلات ملء الاستمارة الموجودة على [eventregistry.net](http://eventregistry.net) حيث يتلقى منظمو المناسبة رسالة تتضمن التدابير والإجراءات الوقائية الواجب اتباعها تكون بمثابة مستند يقتضي التقيد به وإبرازه عند الطلب
  - تلتزم المؤسسات تطبيق الإجراءات المذكورة وتتعهد نقابة أصحاب المطاعم والمقاهي والملاهي والباستري في لبنان وأصحاب الملاهي والموسيقيين والفنانين بمراقبة حسن التنفيذ وإبلاغ اللجنة عن أي تجاوزات ليصار إلى معالجتها.

## مخالفات قرارات التبعية العامة

- مخالفات لقرار منع التجول بين الساعة الحادية عشر مساءً والساعة الخامسة صباحاً.
- مخالفة سائقي النقل المشترك (الباصات والفانات) للعدد المسموح من الركاب.
- اكتناظ في محلات بيع المواد الغذائية والتجارية وعدم تنظيم الأدوار على صناديق الدفع وعدم احترام المسافة الآمنة بين الزبائن والالتزام بوضع الكمامات.
- تجمعات امام مكينات سحب الأموال ومكاتب تحويل الأموال وعدم مراعاة التدابير الصحية.
- مخالفة بعض المقاهي لقرار منع تقديم النرجيلة والعدد المسموح للزبائن (50%).
- مخالفة بعض الحانات والملاهي الليلية لقرار الإقفال.
- عدم التزام المخالطين لحالات مؤكدة بإجراءات العزل المنزلي لحين صدور نتائج الفحوصات المخبرية.

عند الشعور بأية عوارض، الاتصال مباشرة على الرقم الساخن لوزارة الصحة العامة: 1214 أو 01/594459



المختبرات التي لم تلتزم بالإجراءات المعتمدة من قبل وزارة الصحة العامة  
حول المعلومات المطلوب تسجيلها للحالات المصابة خلال الـ 24 ساعة المنصرمة

المختبرات التي لم تحدد القضاء (خلال الـ 24 ساعة المنصرمة)

عدد الحالات الإيجابية دون تحديد القضاء	المختبرات / المستشفيات
73	مختبرات INOVIE الفياضية
24	مطار بيروت الدولي
15	مختبرات الهادي حارة حريك
4	مستشفى الياس الهراوي الحكومي
3	فونتانا
2	مستشفى السان جورج - الحدث
2	مستشفى رزق
1	مستشفى الرسول الأعظم
1	مستشفى أبو جودة

المختبرات التي لم تحدد مكان السكن (خلال الـ 24 ساعة المنصرمة)

عدد الحالات الإيجابية دون تحديد مكان السكن	المختبرات / المستشفيات
58	مختبرات INOVIE الفياضية
24	مطار بيروت الدولي
19	مختبرات الهادي حارة حريك
1	مختبرات واكيم
3	مختبرات فونتانا
8	مختبرات ADC
8	مستشفى تل شيحا
2	مختبرات عقيقي وبولس
2	مستشفى السان جورج - الحدث
6	مستشفى الياس الهراوي الحكومي
2	مستشفى رزق
1	مستشفى الرسول الأعظم
1	مستشفى أبو جودة

المختبرات التي لم تحدد رقم الهاتف (خلال الـ 24 ساعة المنصرمة)

عدد الحالات الإيجابية دون تحديد رقم الهاتف	المختبرات / المستشفيات
5	مختبرات الهادي حارة حريك

اللائحة المحدثة للمختبرات المعتمدة من قبل وزارة الصحة العامة لإجراء فحوصات الـ PCR

المختبرات الحكومية المؤهلة لإجراء التشخيص المخبري لفيروس كورونا بطريقة الـ PCR-RT

المختبر	الموقع
RHUH	مستشفى رفيق الحريري الجامعي بيروت
HALBA Governmental Hospital	مستشفى حلبا الحكومي حلبا
TRIPOLI Governmental Hospital	مستشفى طرابلس الحكومي طرابلس
BATROUN Governmental Hospital	مستشفى البترون الحكومي البترون
Ftuh Kesserwan Gov. Hospital	مستشفى فتوح كسروان الحكومي (البوار) كسروان
Seblin Governmental Hospital	مستشفى سبلين الحكومي سبلين
Saida Governmental Hospital	مستشفى صيدا الحكومي صيда
NABIH BERRI Gov. Hospital	مستشفى نبيه بزي الحكومي الجامعي النبطية
TEBNIN Governmental Hospital	مستشفى تبنين الحكومي تبنين
BINT JBEIL Governmental Hospital	مستشفى بنت جبيل الحكومي بنت جبيل
BAALBECK Gov. Hospital	مستشفى بعلبك الحكومي بعلبك
Hermel Governmental Hospital	مستشفى الهرمل الحكومي الهرمل
ELIAS EL HRAWI Gov. Hospital	مستشفى الرئيس الياس الهراوي الحكومي زحلة
Baabda Governmental Hospital	مستشفى بعبدا الحكومي بعبدا

المختبرات الخاصة المؤهلة لإجراء التشخيص المخبري لفيروس كورونا بطريقة الـ PCR-RT

المختبر	الموقع
AUBMC	مستشفى الجامعة الأميركية بيروت
Hôtel Dieu de France	مستشفى أوتيل ديو الجامعي بيروت

Laboratoires Rodolphe Mérieux (Université Saint-Joseph)	مختبرات رودولف ميريو (الجامعة اليسوعية - المتحف)	بيروت
George-Saint UMC Hospital	مستشفى القديس جاورجيوس الجامعي	بيروت
General Makassed Hospital	مستشفى المقاصد	بيروت
LAU Medical Center - Rizk Hospital	مستشفى رزق الجامعي	بيروت
CHU - Geitawi Libanais Hospital	مستشفى اللبناني الجعيتاوي الجامعي	بيروت
Hôpital Notre-Dame du Rosaire	مستشفى الوردية	بيروت
Cemenceau Medical Center (CMC)	مركز كليمنصو الطبي	بيروت
Doctors' Center	مختبر مركز الأطباء	بيروت
Fontana Laboratories	مختبر فونتانا (الحمرا)	بيروت
General Security Laboratories	مختبر الأمن العام (العدلية)	بيروت
CEMA	مختبر سيما	بيروت
Ghorra-Jabre Laboratories	مختبرات جبر وجرّة	الأشرفية
Saint Marc Medical & Diagnostic Center	مختبر السان مارك	الأشرفية
PHD	مختبر PHD	بيروت
Saint Joseph Medical Center	مختبر مركز مار يوسف الطبي	بيروت
Dar al Hawraa Medical Center	مختبر دار الحوراء	بيروت
Laboratoire Moderne (Modern Lab.- Berjaoui)	المختبرات الحديثة	الغبيري
Sahel General Hospital (SGH)	مستشفى الساحل	الغبيري
Al Zahraa Hospital	مستشفى الزهراء الجامعي	الغبيري
Al Rassoul Al Aazam Hospital	مستشفى الرسول الأعظم	برج البراجنة
Bahman Hospital	مستشفى بهمن	حارة حريك
National Diagnostic Services Company (NDSC)	مختبر ناشيونال دياغنوستك سيرفس كومباني	حارة حريك
Center Diagnostic Medical	مختبر الدكتور محمود عثمان - مركز التحاليل الطبية	المريجة
ADC (Center Diagnostic American)	مختبر أميريكين دياغنوستك سنتر	الجنّاح
Mount Lebanon Hospital	مستشفى جبل لبنان	بعيدا
Hadath – George-Saint Hôpital	مستشفى السان جورج الحدث	بعيدا
Laboratory Al Hadi	مختبر الهادي	بعيدا
INOVIE	مختبر-INOVIE Liban	بعيدا
Molecular Biology and Cancer immunology Laboratory in LU	مختبر علم الأحياء الجزيئية في الجامعة اللبنانية	الحدث
Sacré - Coeur Hôpital	مستشفى قلب يسوع	الحازمية
Clinigene	مختبر كلينيجان	الحازمية
Dr. Samir Serhal Hospital	مستشفى سرحال	المتن
Life for Trans medical	مختبر ترانس ميدكال فور ليف	المتن
Hopital St. Joseph	مستشفى مار يوسف ( مركز ريموند وعابدة نجار)	المتن
Haroun Hospital	مستشفى هارون	الزلقا
St. Michel Lab	مختبرات سان ميشال للتحاليل الطبية	المتن
	مختبر مركز الشرق الأوسط الصحي ش.م.ل	بصالييم
Bellevue Medical Center (BMC)	مستشفى بلفو	المنصورية
Haykal Albert Hôpital	مستشفى هيكل	الكورة
University of Balamand	مختبر جامعة البلمند	الكورة
Hopital El Koura	مستشفى الكورة	الكورة
Centre Hospitalier du Nord (CHN)	مركز الشمال الاستشفائي	زغرنا
Mazloum Hospital	مستشفى المظلوم	طرابلس
Al Mounla Hospital	مستشفى المنلا	طرابلس
Nini Hospital	مستشفى النيني	طرابلس
LMSE	مختبر ميكروبيولوجيا الصحة والبيئة، المعهد العالي للدكتوراه، الجامعة اللبنانية	طرابلس
Islamic Charitable Hospital	المستشفى الإسلامي الخيري	طرابلس
Secours des Dame-Notre – CHU	مستشفى سيدة المعونات الجامعي	جبيل
Boulos & Akiki Lab	مختبر عقيقي وبولس	جبيل
Wakim Centre Médical	مختبر واكيم	جونية
Hospital Wzein Ain	مستشفى عين وزين	الشوف
Eva Lab	مختبر إيفا لاب	عرمون
UMC Hospital Hammoud	مستشفى حمود الجامعي	صيدا
Al Karim Medical Laboratory (KML)	مختبر الكريم	صيدا
Family Medical Laboratories	مختبر العائلة	الغازية
Hospital Harb Ragheb Sheikh	مستشفى الشيخ راغب حرب	النبطية
SDC (Center Diagnostic Sabbah)	مختبر الصباح	النبطية
Al Salam Laboratories	مختبر السلام	النبطية
Jabal Amel Hospital	مستشفى جبل عامل	صور
Mashrek Diagnostic Center (MDC)	مختبر المشرق	صور
Dar Al Hikmah Hospital	دار الحكمة	بعليك

Hospital University Dar Al Amal	مستشفى دار الأمل الجامعي	بعلبك
Medical Care Laboratories - Baalbek	مختبرات العناية الطبية	بعلبك
Medical Care Laboratories - Labweh	مختبرات العناية الطبية	اللبوة
Hospital General Khoury	مستشفى خوري	زحلة
MCC (Center Care Medical)	مختبر ميديكال كير سنتر	زحلة
Hopital Libano-Francais	المستشفى اللبناني الفرنسي	زحلة
Hopital Reyak	مستشفى رياق	رياق
Hopital El Mayas	مستشفى المياس	شطورة

### مختبرات المستشفيات العسكرية

Hôpital Central Militaire	المستشفى العسكري المركزي في بيروت	بيروت
---------------------------	-----------------------------------	-------

### المختبرات المؤهلة لأخذ عينات "المسحات الأنفية" بطريقة Drive-Thru

Medical Diagnostic Treatment Center (MDTC)	مختبر ميديكال دياغنوستك تريتماننت سنتر (الحمراء)	بيروت
ALS CIC SAL Med-Lab	مختبر ميد لاب الحمراء – الجفینور	بيروت
Itani Medical Laboratories	مختبرات عيتاني	بيروت
Sakiet Al Janzir Laboratories	مختبر ساقية الجنزير	بيروت
ABC Laboratories	مختبر أ ب سي	الأشرفية
Mouawad Medical Laboratory	مختبرات معوض الطبية	الشيح
Rihan Medical Center	مختبرات الشياح (د. فؤاد ربحان)	الشيح
United Healthcare Center	مختبرات المتحدة للرعاية الصحية	الشيح
Al Naqaa Medical Center	مختبر النقاء الطبي	الأوزاعي
Laboratoire le Boulevard	مختبرات البولفار	بدارو
CHU Al Yussef	مركز اليوسف الاستشفائي التعليمي	حلبا
Kesserwan Medical Center	مركز كسروان الطبي	كسروان
Lab Expert	مختبر إكسپيرت لاب	المنصورية
Saint Elie Laborator	مختبر سانت ايلي	انطلياس
BMP Laboratory	مختبر ب م ب	ذوق مصبح
Laboratoire Dr. Elie Taleb	مختبر الدكتور ايلي طالب	جونية
MEMER Leb	مختبرات الشرق الأوسط للتحاليل الطبية	جونية
Family Clinic	مختبر فاميلي كلينيك	صيدا
First Lab	مختبر فيرست لب	العاقبية
Riyad Medical Laboratories	مختبرات الرياض الطبية	جب جنين
ADC	مختبر مركز التشخيص الطبي	جب جنين
LAB Life	مختبر لايف لاب	بعلبك
Begaa Medical Lab	مختبر مركز البقاع الطبي	زحلة
Laboratoires Saint George	مختبرات السان جورج	زحلة
Araibi Medical Laboratories	مختبرات العريبي الطبية	رياق

