

# غرفة العمليات الوطنية لإدارة الكوارث - السراي الحكومي الكبير

## التقرير اليومي حول COVID-19



وقت صدور التقرير: 20:30

تقرير رقم: 148

التاريخ: الخميس 13 آب 2020

| 5123<br>حالة نشطة (Active Cases)                              |  |
|---|--|
| 4933<br>حالة في العزل المنزلي                                 | 190<br>حالة استشفاء                    |
| 9<br>حالات جديدة متوسطة خلال الـ 24 ساعة المنصرمة             | 146<br>مجموع الحالات المتوسطة          |
| 0<br>حالات جديدة في العناية الفائقة خلال الـ 24 ساعة المنصرمة | 44<br>مجموع الحالات في العناية الفائقة |
| لبنان   | عالمياً                                |
| 7711  | 20,931,364                             |
| 92  | 749,606                                |
| 1.19 %  | 3,58 %                                 |
| 2496  | 13,797,151                             |

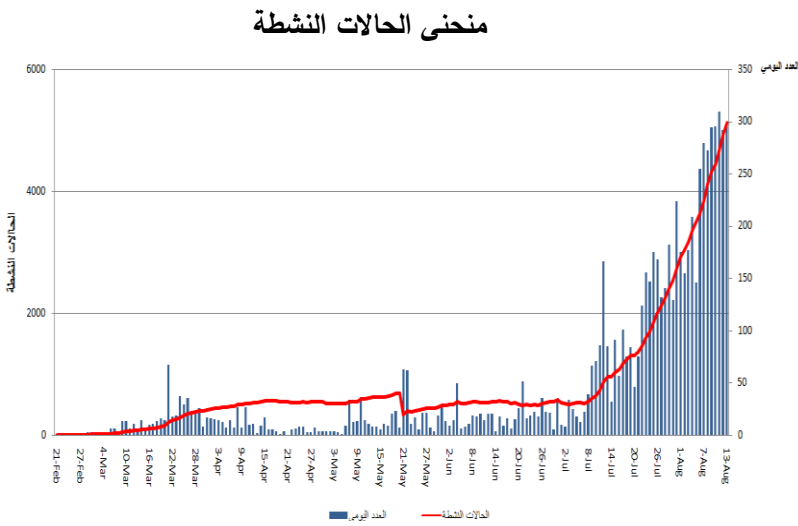
ملاحظة: آخر تحديث للمعلومات 19:30

المرجع: المعلومات الصادرة عن وزارة الصحة العامة

|   |             |
|---|-------------|
| 7711<br>حالة تم تسجيلها منذ 2020/2/21                                 |             |
| 1144 وافدين   | 6567 مقيمين |
| 298<br>حالة جديدة   |             |
| 6 وافدين  | 292 مقيمين  |
| 387,104<br>فحص كورونا منذ 2020/2/21                                   |             |
| 7278<br>فحوصات كورونا للمقيمين في المختبرات خلال الـ 24 ساعة المنصرمة |             |
| 1614<br>فحص كورونا للوافدين في المطار خلال الـ 24 ساعة المنصرمة       |             |

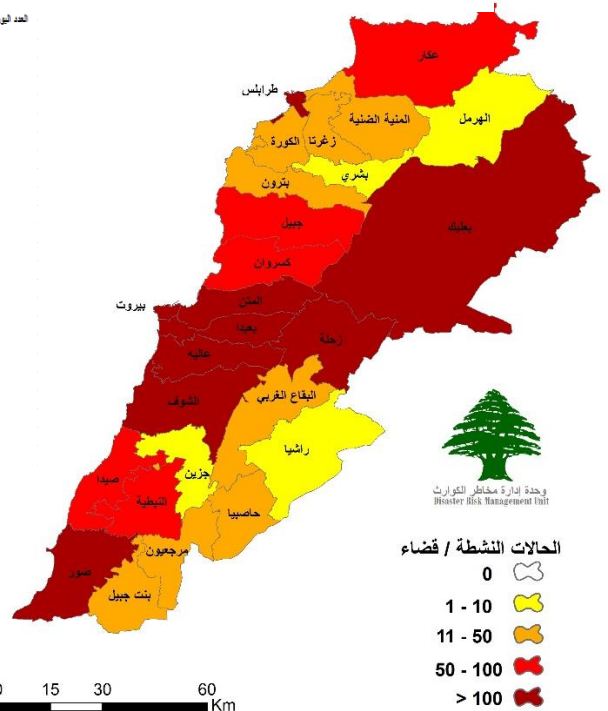
|   |
|---|
| 92<br>حالة وفاة   |
| 2496<br>حالة شفاء   |
| 352<br>حالة تم تسجيلها في القطاع الصحي                          |
| 31<br>حالة تم تسجيلها في القطاع الصحي خلال الـ 24 ساعة المنصرمة |

### توزع الحالات النشطة حسب الأضية



المرجع: المعلومات الصادرة عن وزارة الصحة العامة

ملاحظة: 1397 حالة قيد التحقق



يمكن الاطلاع على التقرير وكافة التعاميم الرسمية الصادرة على الرابط: [drm.pcm.gov.lb](http://drm.pcm.gov.lb)

أو عبر وسائل التواصل الاجتماعي @DRM\_Lebanon

التوزع اليومي للإصابات حسب الأفضية والبلدات

| عدد الحالات | قضاء طرابلس        |
|-------------|--------------------|
| 1           | البدوي             |
| 1           | الميناء            |
| 6           | طرابلس             |
| 1           | القيّة             |
| 1           | التبانة            |
| 3           | الزاهرية           |
| 1           | قيد التحقق         |
| عدد الحالات | قضاء الكورة        |
| 1           | كوسبا              |
| عدد الحالات | قضاء زغرتا         |
| 1           | كفرز غاب           |
| 1           | إهدن               |
| عدد الحالات | محافظة عكار        |
| 1           | عديل               |
| 1           | الحويش             |
| 1           | مشحة               |
| عدد الحالات | قضاء المتن         |
| 1           | عين سعادة          |
| 1           | بيت الشعار         |
| 1           | بيت مري            |
| 5           | برج حمود           |
| 2           | برمانا             |
| 1           | الدروة             |
| 2           | الضبيبة            |
| 6           | الدكوانة           |
| 1           | الفتار             |
| 2           | جسر الباشا         |
| 3           | المنصورية          |
| 1           | الروضة             |
| 1           | السبتية            |
| 1           | سد البوشرية        |
| 3           | سن الفيل           |
| 1           | زكريت              |
| 1           | الزلقا             |
| عدد الحالات | قضاء الشوف         |
| 11          | برجا               |
| 1           | داريا              |
| 1           | حارة الناعمة       |
| 1           | جون                |
| 1           | الكلونية           |
| 1           | المزرعة            |
| 1           | وادي الزين         |
| 1           | قيد التحقق         |
| عدد الحالات | قضاء زحلة          |
| 2           | بر النياس          |
| 1           | كسارة              |
| 1           | حوش الزرعني        |
| 1           | الكرك              |
| عدد الحالات | قضاء البقاع الغربي |
| 1           | مشغرة              |
| 1           | سحمر               |
| 1           | قيد التحقق         |
| عدد الحالات | قضاء مرجعيون       |
| 3           | كفر كلا            |

| عدد الحالات | بيروت              |
|-------------|--------------------|
| 1           | راس بيروت          |
| 1           | قريطم              |
| 6           | الحمرا             |
| 4           | المصيطبة           |
| 2           | مار النياس         |
| 5           | الظريف             |
| 5           | المزرعة            |
| 1           | برج أبي حيدر       |
| 1           | الملعب البلدي      |
| 12          | طريق الجديدة       |
| 4           | راس النبع          |
| 2           | البسطة التحتا      |
| 4           | الأشرفية           |
| 3           | قيد التحقق         |
| عدد الحالات | قضاء بعبدا         |
| 2           | عين الرمانه        |
| 4           | برج البراجنة       |
| 5           | فرن الشباك         |
| 1           | الغبيري            |
| 2           | الحدث              |
| 3           | حارة حريك          |
| 3           | الحازمية           |
| 5           | الجناح             |
| 1           | كفر شيما           |
| 2           | المريجة            |
| 1           | الأوزاعي           |
| 1           | قيد التحقق         |
| عدد الحالات | قضاء عاليه         |
| 2           | عرمون              |
| 1           | بشامون             |
| 1           | بحوارة             |
| 4           | بلييل              |
| 1           | الشويقات العمروسية |
| 1           | ضهر الوحش          |
| 1           | حومال              |
| 1           | الكحالة            |
| 1           | خلدة               |
| عدد الحالات | قضاء كسروان        |
| 4           | أدونيس             |
| 1           | بلونة              |
| 1           | فيثرون             |
| 1           | غزير               |
| 1           | حارة صخر           |
| 3           | ساحل علما          |
| 1           | كفر حباب           |
| 1           | السهيلة            |
| 1           | الزيتون            |
| 1           | ذوق مكاييل         |
| 3           | ذوق مصبح           |
| 3           | قيد التحقق         |
| عدد الحالات | قضاء جبيل          |
| 1           | عمشيت              |
| 1           | أدونيس             |
| 1           | البربارة           |

يمكن الاطلاع على التقرير وكافة التعاميم الرسمية الصادرة على الرابط: [drm.pcm.gov.lb](http://drm.pcm.gov.lb)

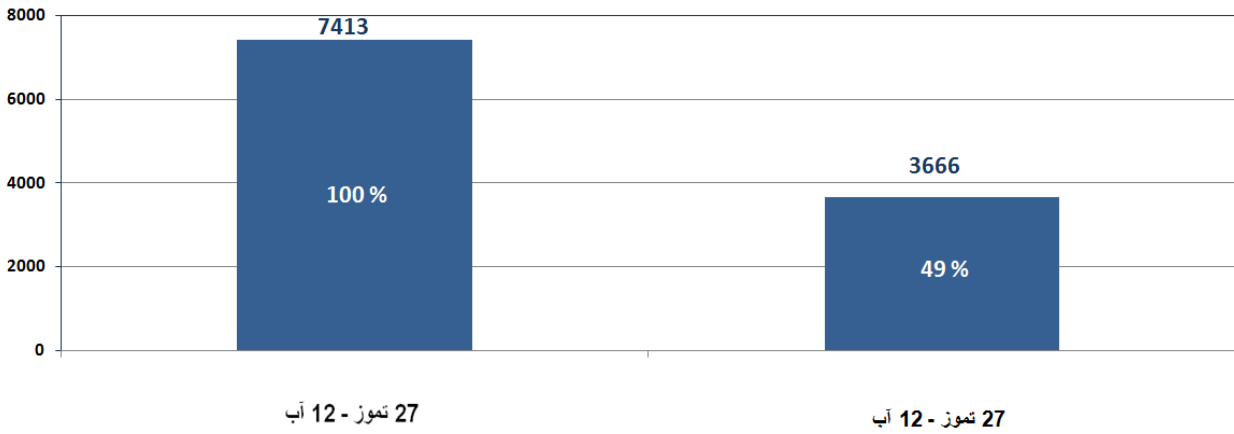
أو عبر وسائل التواصل الاجتماعي @DRM\_Lebanon

| عدد الحالات | قضاء النبطية |
|-------------|--------------|
| 1           | عربصاليم     |
| 1           | دير الزهراني |
| 2           | أنصار        |
| عدد الحالات | قضاء صور     |
| 1           | حانويه       |
| 1           | جويا         |
| 3           | مجدل زون     |
| 1           | صور          |
| عدد الحالات | قضاء جزين    |
| 1           | الجرمق       |

| عدد الحالات | قضاء صيدا   |
|-------------|-------------|
| 1           | عين الحلوة  |
| 1           | الخرائب     |
| 1           | المية ومية  |
| 1           | صيدا        |
| عدد الحالات | قضاء بعلبك  |
| 1           | الفاكهة     |
| 1           | الحدث       |
| 1           | كفردان      |
| 1           | قصرنبا      |
| 1           | فيد التحقق  |
| عدد الحالات | قضاء حاصبيا |
| 1           | فرديس       |

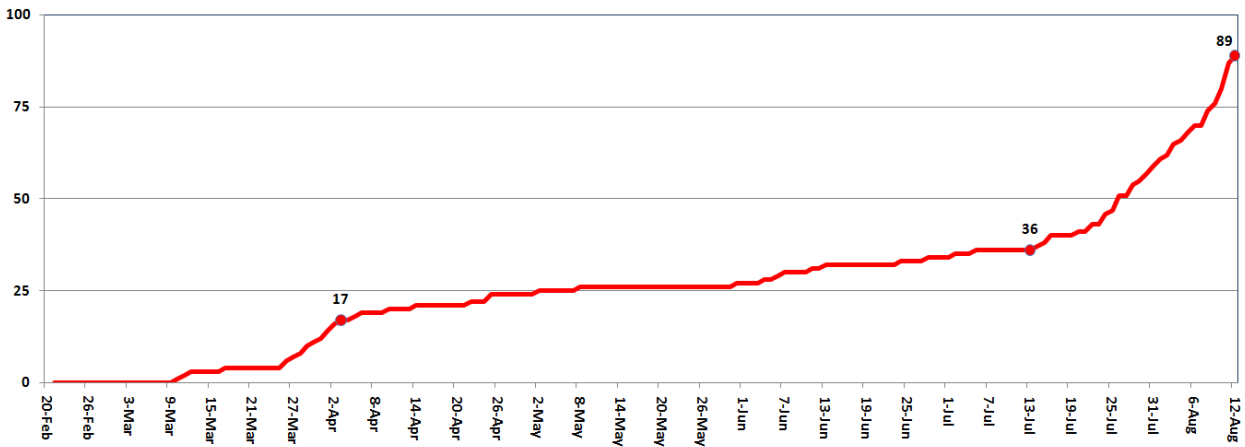
المرجع: المعلومات الصادرة عن وزارة الصحة العامة

### نسبة الحالات الإيجابية من 27 تموز و 11 آب من العدد التراكمي للحالات



49% من عدد الحالات الإجمالي تسجل بين 27 تموز و 11 آب

### حالات الوفاة منذ 2020/2/21

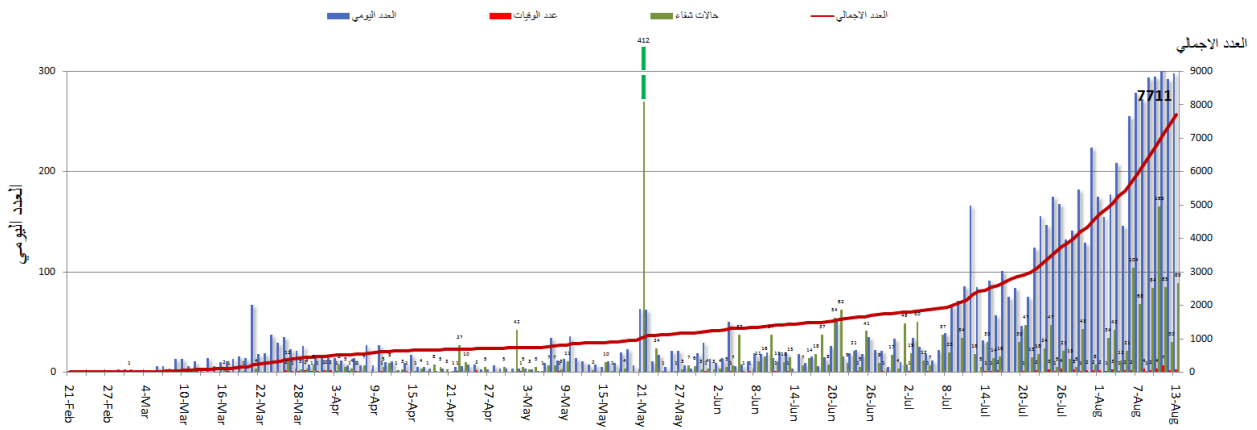


43% م (38 حالة) من حالات الوفاة تسجلت بين 27 تموز و 11 آب

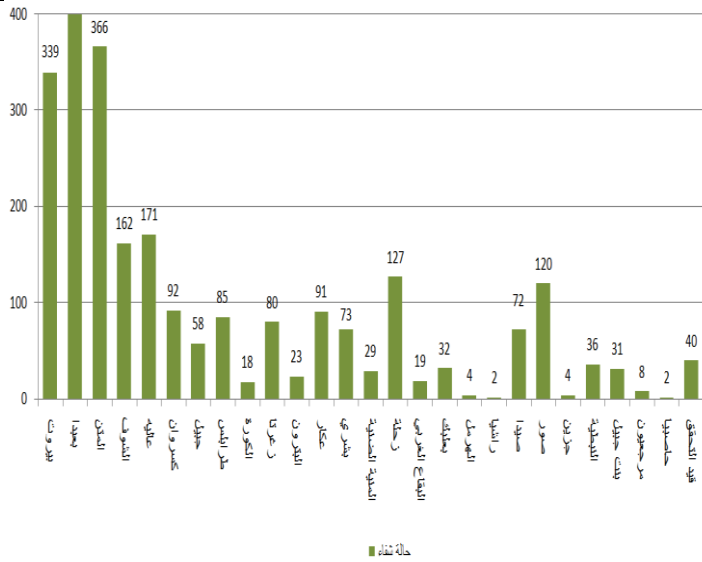
يمكن الاطلاع على التقرير وكافة التعاميم الرسمية الصادرة على الرابط: [drm.pcm.gov.lb](http://drm.pcm.gov.lb)

أو عبر وسائل التواصل الاجتماعي @DRM\_Lebanon

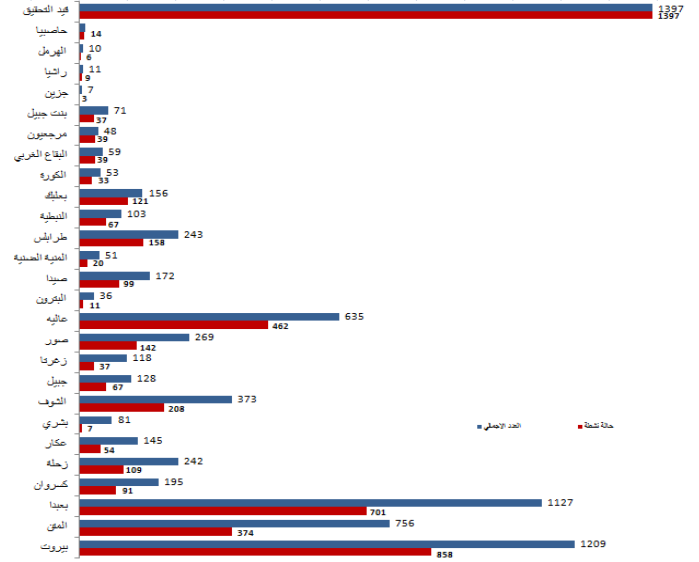
## المنحنى الوبائي حسب العدد اليومي للإصابات



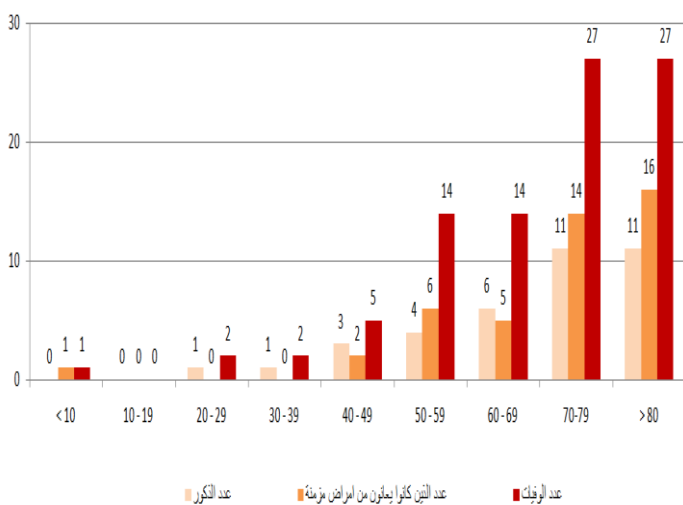
### توزع حالات الشفاء حسب الأفضية



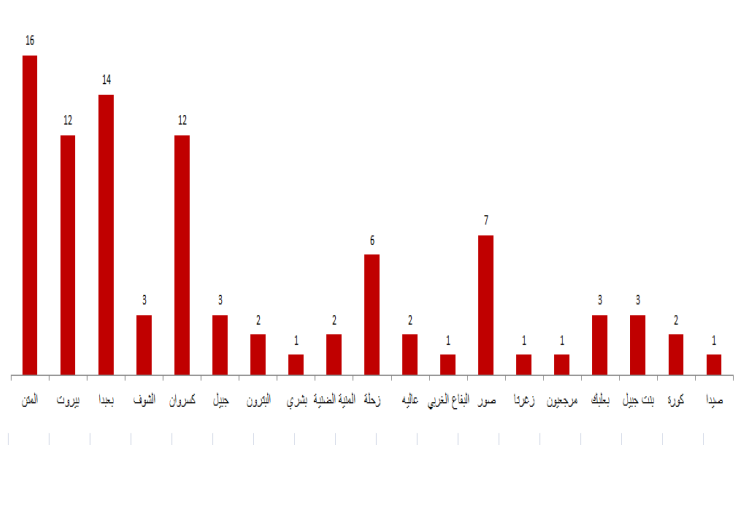
### توزع الحالات النشطة حسب الأفضية



### توزع الوفيات حسب الفئة العمرية



### توزع الوفيات حسب الأفضية

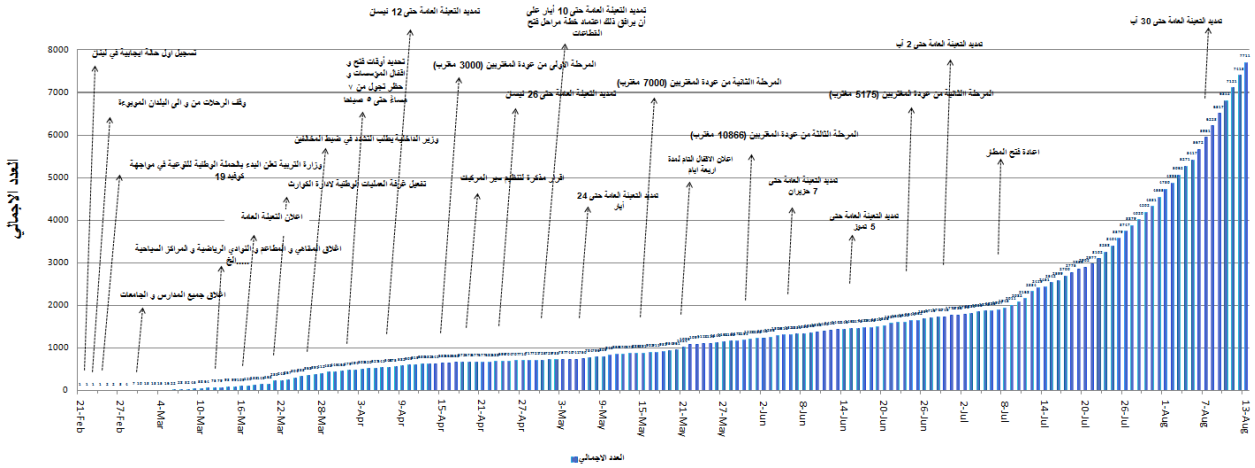


المراجع: المعلومات الصادرة عن وزارة الصحة العامة

يمكن الاطلاع على التقرير وكافة التعاميم الرسمية الصادرة على الرابط: [drm.pcm.gov.lb](http://drm.pcm.gov.lb)

أو عبر وسائل التواصل الاجتماعي @DRM\_Lebanon

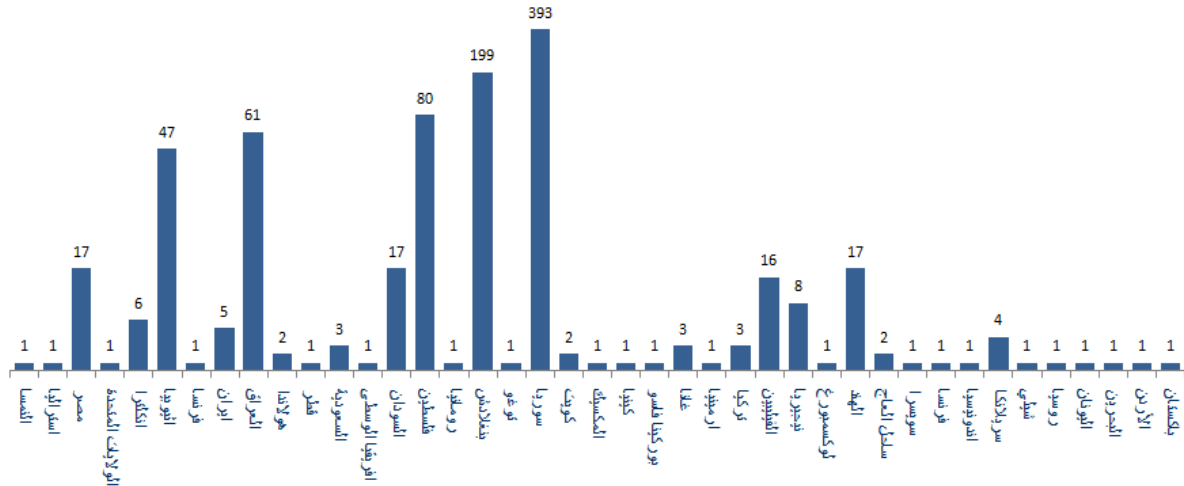
## التسلل الزمني للقرارات بحسب العدد الإجمالي للحالات



المرجع: المعلومات الصادرة عن وزارة الصحة العامة

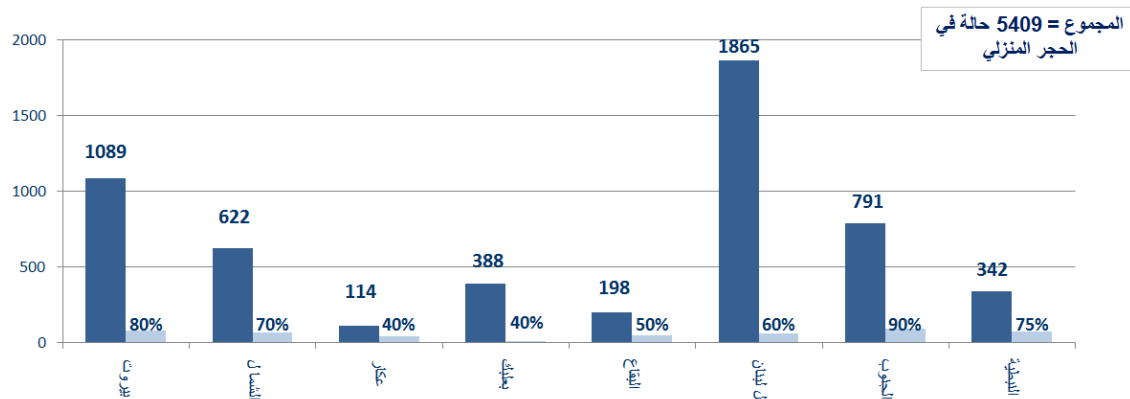
## توزع الحالات حسب الجنسية

اللبنانيون 6804 حالة من اصل 7711 (87%)



المرجع: المعلومات الصادرة عن وزارة الصحة العامة

## توزع حالات العزل المنزلي في المحافظات ونسبة الالتزام



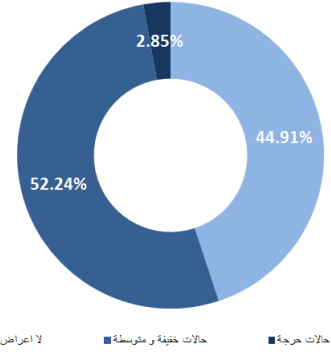
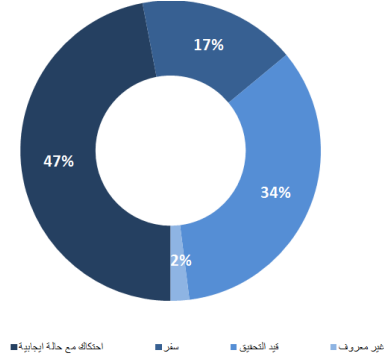
المرجع: المعلومات الصادرة عن وزارة الصحة العامة

يمكن الاطلاع على التقرير وكافة التعاميم الرسمية الصادرة على الرابط: [drm.pcm.gov.lb](http://drm.pcm.gov.lb)

أو عبر وسائل التواصل الاجتماعي @DRM\_Lebanon

## توزع الحالات حسب الوضع الصحي

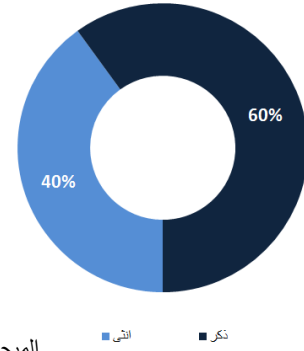
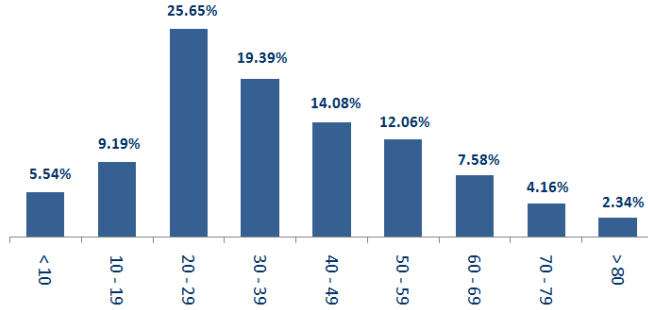
## طريقة التعرض للعدوى بالفيروس



المرجع: المعلومات الصادرة عن وزارة الصحة العامة

## توزع الحالات حسب الجنس

## توزع الحالات حسب الفئة العمرية



المرجع: المعلومات الصادرة عن وزارة الصحة العامة

## الإجراءات قيد التنفيذ - 2020/8/13

### وزارة الصحة العامة

- تكثف الوزارة عدد فحوصات الـ PCR في مختلف المناطق اللبنانية بالتعاون مع البلديات للمخالطين والحالات المشتبه بها لترصد وتحديد الواقع الوبائي واتخاذ القرارات المناسبة للحد من انتشار الفيروس.
- تتابع الوزارة الأوضاع الصحية لكافة الحالات النشطة وللوفدين بشكل يومي في المستشفيات وفي الحجر المنزلي.
- تتابع الوزارة تأمين المستلزمات الطبية في المستشفيات الحكومية لتقديم الرعاية الصحية المطلوبة للمصابين بفيروس كورونا والمصابين من جراء انفجار مرفأ بيروت.
- صدر عن الوزارة نتائج فحوصات إضافية أجريت في المطار للرحلات القادمة بتاريخ 2020/8/9 و 2020/8/10 حيث تم تسجيل أربع حالات إيجابية توزعت على الشكل التالي:

| عدد الحالات الإيجابية            | رقم الرحلة | الشركة         | رحلة قادمة من  |
|----------------------------------|------------|----------------|----------------|
| <b>2020/8/9 (الدفعة الأخيرة)</b> |            |                |                |
| 1                                | 4016       | DAH            | الجزائر        |
| <b>2020/8/10 (الدفعة الأولى)</b> |            |                |                |
| 2                                | 307        | MEA            | القاهرة        |
| 1                                | 828        | الشركة التركية | إسطنبول        |
| <b>4</b>                         |            |                | <b>المجموع</b> |

يمكن الاطلاع على التقرير وكافة التعاميم الرسمية الصادرة على الرابط: [drm.pcm.gov.lb](http://drm.pcm.gov.lb)

أو عبر وسائل التواصل الاجتماعي @DRM\_Lebanon

### الصليب الأحمر اللبناني

|                                |   |                                   |   |                                 |   |                                  |  |
|--------------------------------|---|-----------------------------------|---|---------------------------------|---|----------------------------------|--|
| 40857<br>(380 فحصاً<br>جديداً) | عدد فحوصات<br>PCR التي تم نقلها<br>إلى المختبرات                          | 0                                 | عدد مراكز<br>الإسعاف الإضافية<br>الجاهزة للاستجابة  | 47                              | عدد مراكز<br>الإسعاف التي<br>تستجيب                     | 3556<br>(28 حالة<br>جديدة)       | عدد الحالات<br>التي تم نقلها<br>إلى<br>المستشفيات      |
| 166                            | عدد المتطوعين<br>المدرّبين على نقل<br>فحوصات PCR                          | 1444                              | عدد المسعفين<br>المدرّبين                           | 8509<br>(12 متدرّباً<br>جديداً) | عدد المتدرّبين<br>على إعداد<br>خطط استجابة<br>محلية     | 66687<br>(10<br>مستفيدين<br>جدد) | عدد<br>المستفيدين من<br>حلقات التوعية<br>حول<br>COVID- |
| 967                            | عدد المتطوعين<br>الجامعيين المدرّبين<br>على اجراءات<br>الوقاية في الشركات | 217                               | عدد المتطوعين<br>الجامعيين المدرّبين<br>على التوعية | 550                             | عدد متطوعي<br>الصليب الاحمر<br>المدرّبين على<br>التوعية | 8320<br>(12 متدرّباً<br>جديداً)  | عدد المتدرّبين<br>على إدارة<br>مراكز الحجر<br>الصحي    |
| 3082<br>(4 مستفيدين<br>جدد)    | عدد المستفيدين من<br>المنصات الإلكترونية                                  | 71195<br>(122<br>مجموعة<br>جديدة) | عدد المعدات التي<br>تم توزيعها                      | 1207656                         | عدد الملصقات<br>والمنشورات<br>التي تم توزيعها           | 409<br>(مرفق واحد<br>جديد)       | عدد المرافق<br>التي تمّ تعقيمها                        |

### الأجهزة العسكرية والأمنية

| المهام  | الجهة                                 |
|---|---------------------------------------|
| - تسيير دوريات راجلة ومدولية في مختلف المناطق اللبنانية.<br>- إقامة حواجز ظرفية في مختلف المناطق.<br>- توزيع مساعدات غذائية في مختلف المناطق اللبنانية عبر مكتب التعاون المدني العسكري CIMIC.   | الجيش                                 |
| - مؤازرة بلدية القلمون في قضاء طرابلس في عزل البلدة.<br>- مؤازرة بلدية الحلائية في قضاء بعلبك في عزل المناطق التي ينتشر فيها الفيروس.   | المديرية العامة<br>لقوى الأمن الداخلي |
| - تطبيق الإجراءات الأمنية والوقائية المطلوبة في المطار وعلى المرفأ والمعايير الحدودية.<br>- تقصّي ومتابعة الحالات المشتبه بها والإيجابية والحالات في الحجر المنزلي للمقيمين والوافدين في مختلف المناطق اللبنانية.<br>- التبليغ عن المخيمات التي ظهرت فيها حالات إيجابية (مخيم عين الحلوة، مخيم القاسمية، مخيم كفرديبا، مخيم البداوي). | المديرية العامة<br>للأمن العام        |
| - تقصّي ومتابعة الحالات المشتبه بها والإيجابية والحالات في الحجر المنزلي للمقيمين والوافدين.<br>- التبليغ عن إقبال الدوائر الإدارية والمرافق التي تسجل فيها حالات إيجابية إلى حين صدور نتائج الفحوصات التي تقوم بها وزارة الصحة العامة.   | المديرية العامة<br>لأمن الدولة        |

### وزارة الأشغال العامة والنقل

#### مطار رفيق الحريري الدولي (خلال الـ 24 ساعة المنصرمة)

| الرحلات القادمة |      | الرحلات المغادرة |      |
|-----------------|------|------------------|------|
| عدد الرحلات     | 48   | عدد الرحلات      | 45   |
| عدد الوافدين    | 2541 | عدد المغادرين    | 3616 |

#### المرافق (خلال الـ 24 ساعة المنصرمة)

| مغادرة  |       |           | دخول     |       |           | المرافق     |
|---------|-------|-----------|----------|-------|-----------|-------------|
| الوجهة  | العدد | على متنها | الوجهة   | العدد | على متنها |             |
| اسبانيا | 1     | قمح       | أوكرانيا | 1     | فارغة     | مرفأ طرابلس |
|         |       | فارغة     | ليماسول  | 1     |           |             |
| 1       |       |           | 2        |       |           | المجموع     |

يمكن الاطلاع على التقرير وكافة التعاميم الرسمية الصادرة على الرابط: [drm.pcm.gov.lb](http://drm.pcm.gov.lb)

أو عبر وسائل التواصل الاجتماعي @DRM\_Lebanon

## قرارات عامة

- صدر عن اللجنة الوطنية لمتابعة التدابير والإجراءات الوقائية لمواجهة فيروس كورونا في اجتماعها بتاريخ 2020/8/12 التوصيات التالية:
  - إخراج المستلزمات الطبية الموجودة في مرفأ بيروت وذلك لتجنب تعرّضها للتلف.
  - التعميم على المستشفيات الخاصة وجوب استقبال جميع الحالات المصابة بفيروس كورونا ضمن أقسامها المخصصة لهذه الغاية تحت طائلة المساءلة.
  - اعتماد نقل الحالات المصابة بالفيروس إلى المستشفيات الحكومية كأفضلية أولى والمستشفيات الخاصة كأفضلية ثانية.
  - العمل على الحد من توسع وانتشار سلاسل العدوى الناشطة في بعض المناطق وذلك عبر إغلاق وعزل المناطق، الأحياء والشوارع المعنية (المناطق الواجب عزلها هي التي يظهر فيها أكثر من 10 حالات خارج العائلة الواحدة خلال فترة 7 أيام خلت).
  - التعميم على نقابة المختبرات الطبية في لبنان وجوب إبلاغ وزارة الصحة العامة بالحالات الإيجابية والالتزام بألية تتبع الحالات.
  - تكليف المدراء العامّين في كافة الوزارات وضع خطة ضمن مهلة 72 ساعة لتدابير وإجراءات الوقاية من الفيروس وتعميمها على الموظفين والإدارات العامة التابعة لها للتقيّد بها ومتابعة تنفيذها.

ملاحظة: يمكن الاطلاع على التوصيات الكاملة على الرابط [www.drm.pcm.gov.lb](http://www.drm.pcm.gov.lb).

## مخالفات قرارات التعبئة العامة

- تجمعات مطلبية ومظاهرات.
- عدم التزام المطاعم والمقاهي بالمسافة الآمنة بين الأشخاص وبالعدد المحدد من الزبائن.
- عدم الالتزام بالتدابير والإجراءات الوقائية المطلوبة في الأسواق (وضع الكمامة أو قناع الوجه، تعقيم اليدين، الحفاظ على المسافة الآمنة).
- تجمعات في المناسبات الاجتماعية دون الالتزام بالتدابير الوقائية.
- عدم التزام المخالطين لحالات مؤكدة بإجراءات العزل المنزلي لحين صدور نتائج الفحوصات المخبرية.

عند الشعور بأية عوارض، الاتصال مباشرة على الرقم الساخن لوزارة الصحة العامة: 1214 أو 01/594459



لائحة بالمختبرات المعتمدة من قبل وزارة الصحة العامة لإجراء فحوصات الـPCR

| المستشفيات الحكومية |   |          |  |
|---------------------|---|----------|--|
| الموقع              | اسم المستشفى  | الموقع   | اسم المستشفى   |
| بنت جبيل            | مستشفى بنت جبيل الحكومي   | بيروت    | مستشفى رفيق الحريري الجامعي  |
| زحلة                | مستشفى الرئيس الياس الهراوي الحكومي   | طرابلس   | مستشفى طرابلس الحكومي  |
| البترون             | مستشفى البترون الحكومي  | كسروان   | مستشفى فتوح كسروان الحكومي - البوار                                  |
| حلبا                | مستشفى حلبا الحكومي   | بعلبك    | مستشفى بعلبك الحكومي   |
|                     |   | تبينين   | مستشفى تبينين الحكومي  |
| المستشفيات الخاصة   |   |          |  |
| الموقع              | اسم المستشفى / المختبر  | الموقع   | اسم المستشفى / المختبر   |
| بيروت               | مستشفى أوتيل ديو دو فرانس (HDF/Mérieux/USJ)   | بيروت    | مستشفى الجامعة الأميركية AUBMC                                       |
| بيروت               | مستشفى رزق (LAU)  | بيروت    | مستشفى القديس جاورجيوس Saint George Hospital                         |
| طرابلس              | مستشفى المظلوم  | جبيل     | مستشفى سيدة المعونات الجامعي CHU-NDS                                 |
| بعدا                | مختبر الهادي  | طرابلس   | مستشفى المنلا  |
| جبيل                | مختبر عقيقي   | الكورة   | مستشفى هيكل  |
| صور                 | مختبر المشرق MDC  | المتن    | مستشفى سرحال   |
| صور                 | مستشفى جبل عامل   | بيروت    | مستشفى اللبناني الجعيتاوي الجامعي HLG                                |
| بيروت               | مختبر مركز الأطباء  | بعدا     | مستشفى جبل لبنان MLH   |
| صيدا                | مختبر الكريم KML  | بعدا     | مستشفى السان جورج الحدث  |
| النبطية             | مختبر الصباح SDC  | الشوف    | مستشفى عين وزين  |
| بعدا                | مختبر INOVIE  | صيدا     | مستشفى حمود الجامعي  |
| المتن               | مختبر TRANSMEDICAL  | بعلبك    | مستشفى دار الأمل الجامعي   |
| زحلة                | مختبر MCC   | النبطية  | مستشفى الشيخ راغب حرب  |
| الحازمية            | مستشفى قلب يسوع SACRE-COEUR   | زغرتا    | مختبر الشمال الاستشفائي CHN  |
| المنصورية           | مستشفى BELLEVUE   | الحازمية | مختبر CLINIGEN   |
| طرابلس              | مختبر ميكروبيولوجيا الصحة والبيئة LMSE - المعهد العالي للدكتوراه، الجامعة اللبنانية | الغبيري  | المختبرات الحديثة  |
| بيروت               | مستشفى الرسول الأعظم  | بيروت    | مختبر AMERICAN DIAGNOSTIC CENTER                                     |
| طرابلس              | مستشفى النيني   | زحلة     | مستشفى خوري  |
|                     |   | الحمرا   | مختبر Medical Diagnostic Treatment Drive-through (MDTC) Center - فقط |

يمكن الاطلاع على التقرير وكافة التعاميم الرسمية الصادرة على الرابط: [drm.pcm.gov.lb](http://drm.pcm.gov.lb)

أو عبر وسائل التواصل الاجتماعي @DRM\_Lebanon