

غرفة العمليات الوطنية لإدارة الكوارث - السراي الحكومي الكبير  
التقرير اليومي حول COVID-19

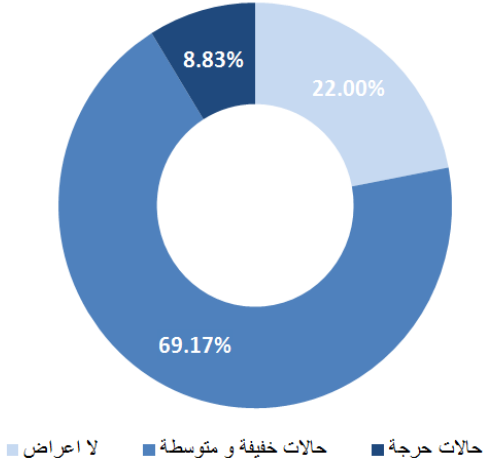


وقت صدور التقرير: ١٥:٠٠

تقرير رقم: ٠٢٤

التاريخ: السبت ١١ نيسان ٢٠٢٠

توزع الحالات حسب الوضع الصحي



حالة تم تسجيلها منذ  
٢١ شباط ٢٠٢٠

619

20  
حالة وفاة

10  
حالات جديدة

76  
حالة شفاء

0  
وافدين

10  
مقيمين

فحص كورونا في المختبرات منذ  
٢٠٢٠/٢/٢١

12,713

فحص كورونا في المختبرات خلال الـ ٢٤  
ساعة المنصرمة

515

فحص كورونا في المطار منذ ٢٠٢٠/٤/٥

1,342

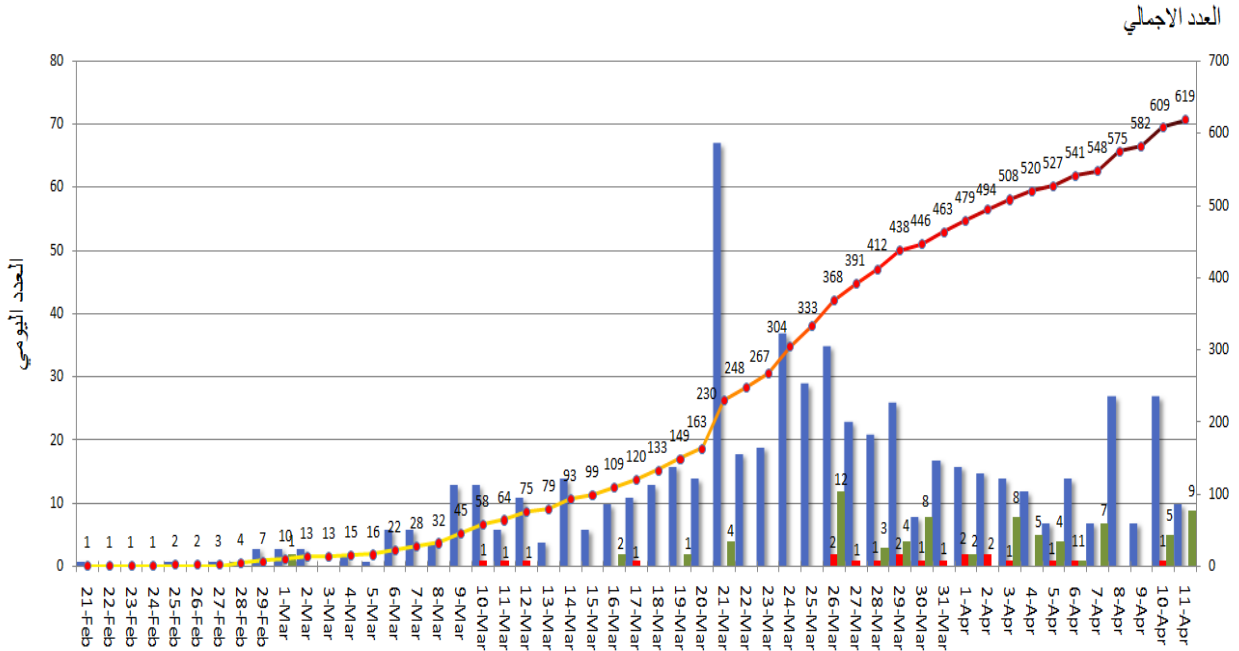
فحص كورونا في المطار خلال الـ ٢٤  
ساعة المنصرمة

10

المرجع: المعلومات الصادرة عن وزارة الصحة العامة

المنحنى الوبائي حسب العدد اليومي للإصابات

العدد اليومي عدد الوفيات حالات شفاء العدد الاجمالي

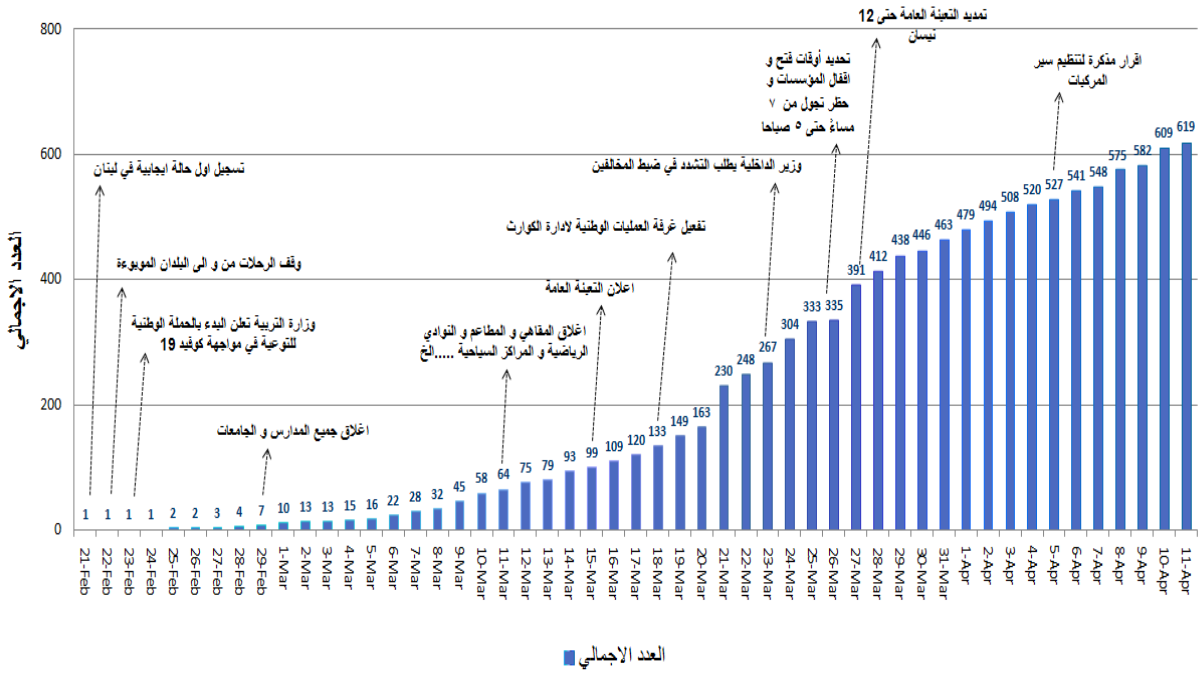


المرجع: المعلومات الصادرة عن وزارة الصحة العامة

يمكن الاطلاع على التقرير وكافة التعاميم الرسمية الصادرة على الرابط: [drm.pcm.gov.lb](http://drm.pcm.gov.lb)

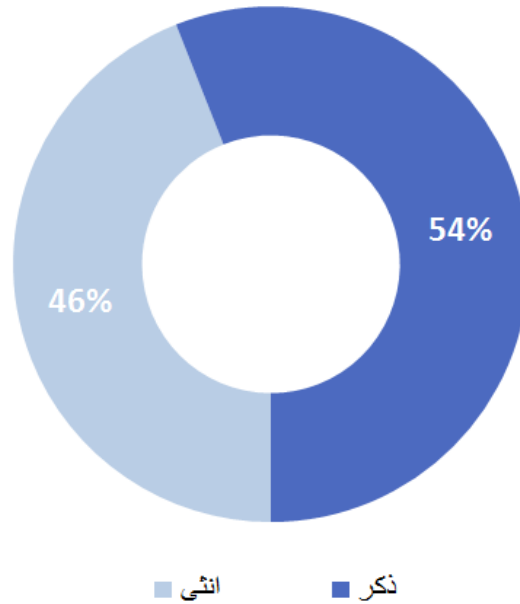
أو عبر وسائل التواصل الاجتماعي @DRM\_Lebanon

## التسلل الزمني للقرارات بحسب العدد الإجمالي للحالات



المرجع: المعلومات الصادرة عن وزارة الصحة العامة

## توزع الحالات حسب الجنس (%)

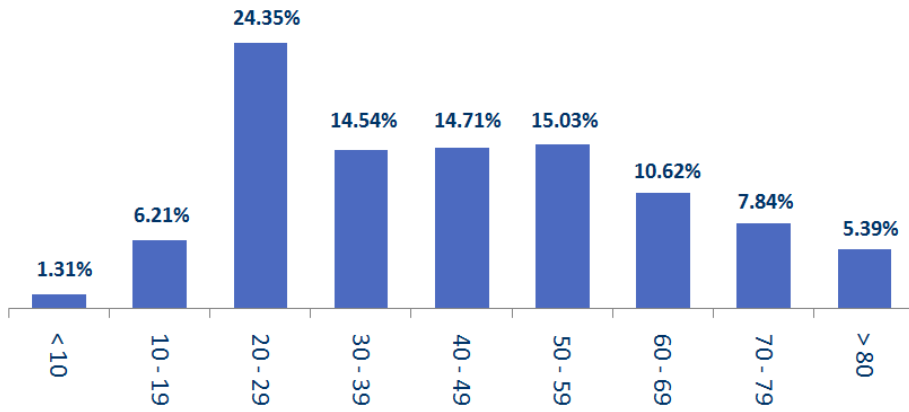


المرجع: المعلومات الصادرة عن وزارة الصحة العامة

يمكن الاطلاع على التقرير وكافة التعاميم الرسمية الصادرة على الرابط: [drm.pcm.gov.lb](http://drm.pcm.gov.lb)

أو عبر وسائل التواصل الاجتماعي @DRM\_Lebanon

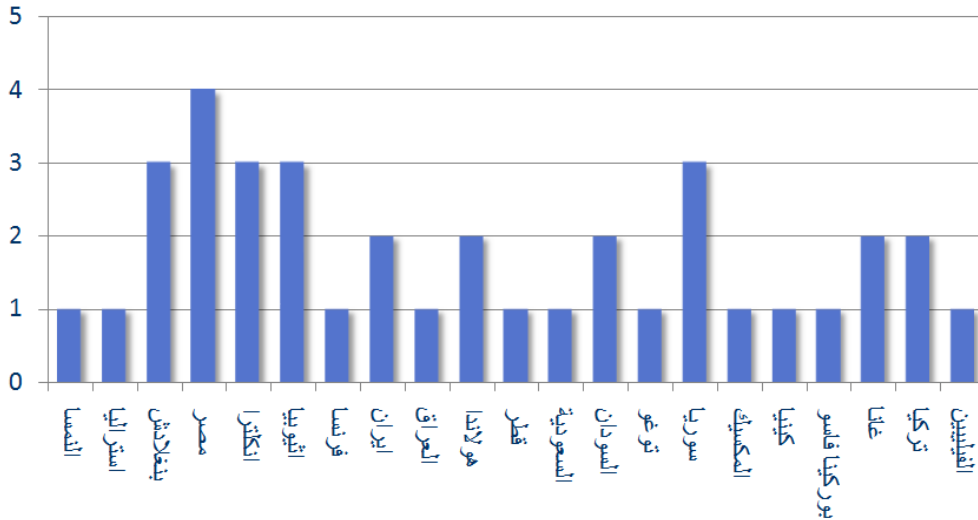
## توزع الحالات حسب العمر (%)



المرجع: المعلومات الصادرة عن وزارة الصحة العامة

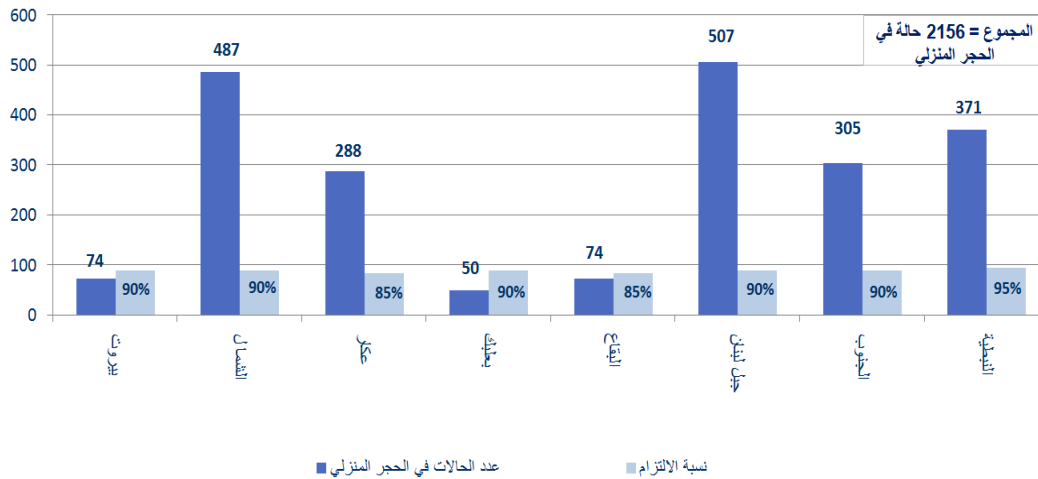
## توزع الحالات حسب الجنسية

اللبنانيون 582 حالة من اصل 619 (94%)



المرجع: المعلومات الصادرة عن وزارة الصحة العامة

## توزع حالات العزل المنزلي في المحافظات ونسبة الالتزام

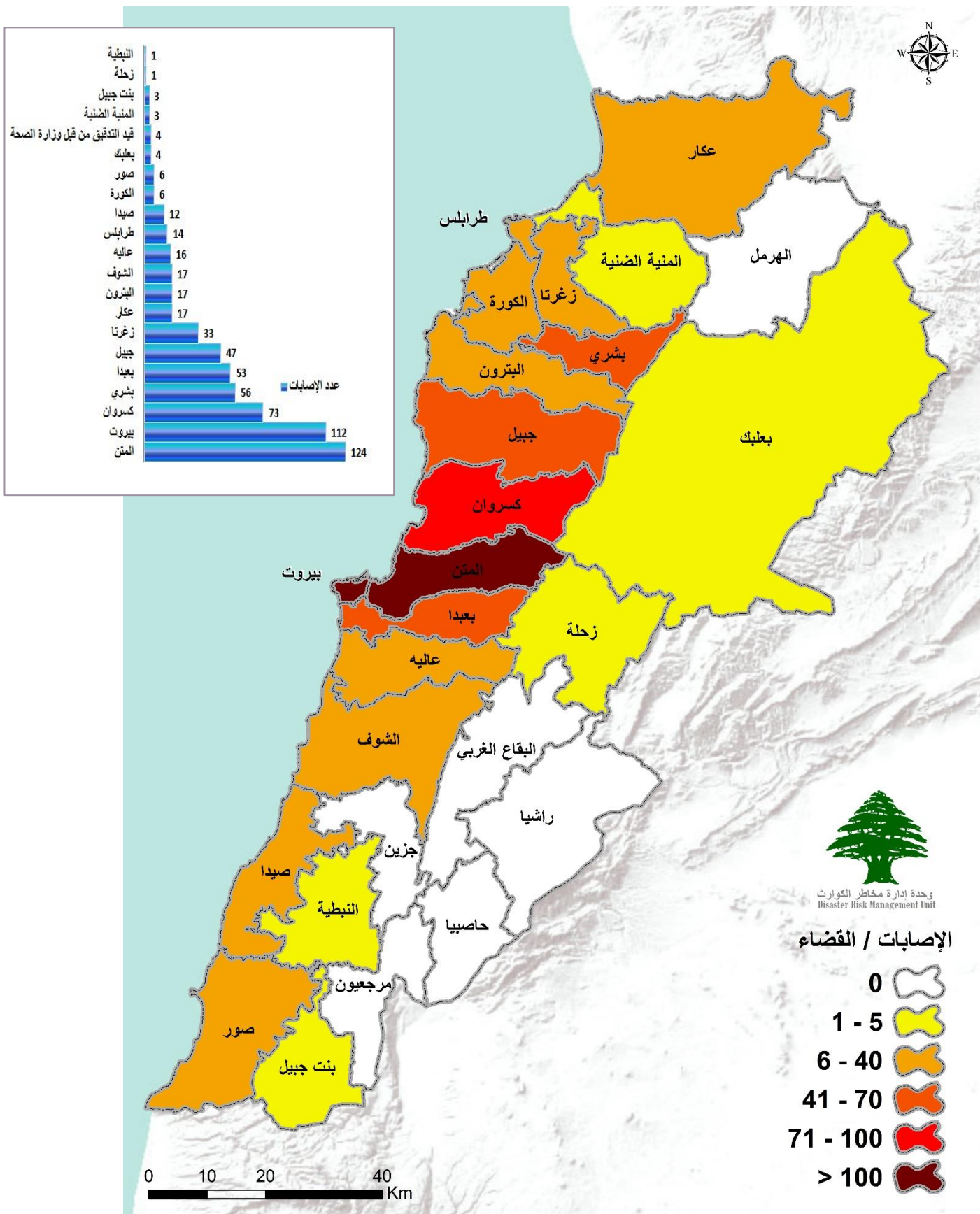


المرجع: المعلومات الصادرة عن وزارة الصحة العامة

يمكن الاطلاع على التقرير وكافة التعاميم الرسمية الصادرة على الرابط: [drm.pcm.gov.lb](http://drm.pcm.gov.lb)

أو عبر وسائل التواصل الاجتماعي @DRM\_Lebanon

## توزع الحالات المؤكدة حسب الأفضية

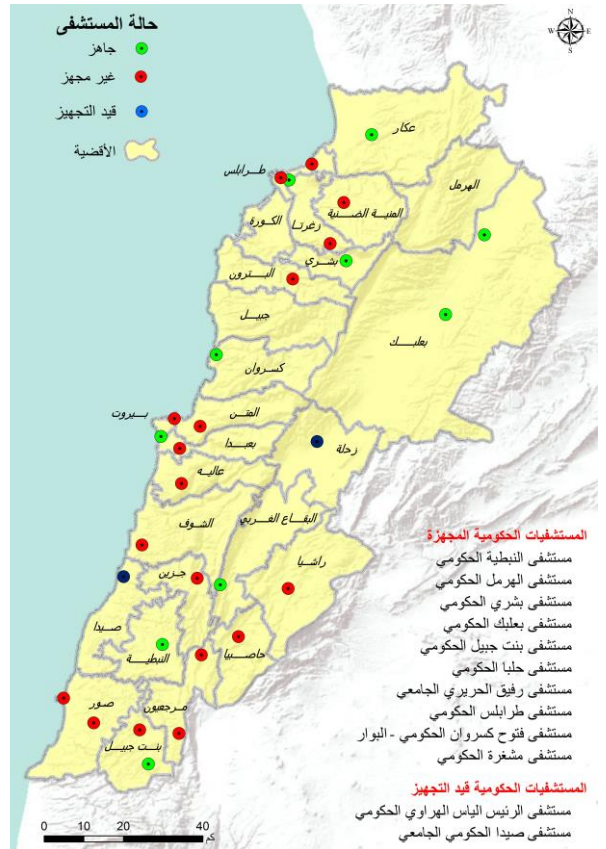


المرجع: المعلومات الصادرة عن وزارة الصحة العامة

يمكن الاطلاع على التقرير وكافة التعاميم الرسمية الصادرة على الرابط: [drm.pcm.gov.lb](http://drm.pcm.gov.lb)

أو عبر وسائل التواصل الاجتماعي @DRM\_Lebanon

## جهوزية المستشفيات



المرجع: المعلومات الصادرة عن وزارة الصحة العامة

## المختبرات المعيّنة من وزارة الصحة العامة لإجراء التشخيص المخبري لفيروس كورونا

الموقع	المختبر
بيروت	مستشفى رفيق الحريري الجامعي
بعلبك	مستشفى بعلبك الحكومي
كسروان	مستشفى فتوح كسروان الحكومي - البوار
بيروت	مستشفى الجامعة الأميركية
بيروت	مستشفى أوتيل ديو (Merieux/USJ)
بيروت	مستشفى القديس جاورجيوس
بيروت	مستشفى رزق (LAU)
جبيل	مستشفى سيدة المعونات الجامعي
طرابلس	مستشفى المظلوم
الكورة	مستشفى هيكل
المتن	مستشفى سرحال
المتن	مستشفى بحتس
بيروت	مستشفى اللبناني الجعيتاوي الجامعي
بعيدا	مستشفى جبل لبنان
بعيدا	مستشفى السان جورج الحدث
الشوف	مستشفى عين وزين
صيدا	مستشفى حمود الجامعي

يمكن الاطلاع على التقرير وكافة التعاميم الرسمية الصادرة على الرابط: [drm.pcm.gov.lb](http://drm.pcm.gov.lb)

أو عبر وسائل التواصل الاجتماعي @DRM\_Lebanon



## الإجراءات قيد التنفيذ

### وزارة الصحة العامة

- متابعة وصول الوافدين عبر مطار رفيق الحريري الدولي بالتنسيق مع اللجنة الوطنية لمتابعة التدابير والإجراءات الوقائية لمواجهة فيروس كورونا المستجد ووزارة الخارجية والمغتربين ووزارة الأشغال العامة والنقل والمديرية العامة للأمن العام وشركة طيران الشرق الأوسط للتأكد من اتخاذ كافة التدابير الصحية والوقائية والأمنية اللازمة.
- متابعة فحوصات الـ PCR للمواطنين في مختلف المناطق اللبنانية خاصة في بشري ومطابقة النتائج.
- تتبّع الأوضاع الصحية للمواطنين الوافدين من مختلف الدول بشكل يومي في المستشفيات وفي الحجر المنزلي.
- الكشف الميداني على المستشفيات والمختبرات المعيّنة من قبل الوزارة للتعامل مع فيروس كورونا المستجد.
- إصدار التقرير اليومي عن الحالات الجديدة ووضعها في المستشفيات الحكومية والخاصة وتتبع الحالات المحتملة.
- استمرار العمل على زيادة جهوزية المستشفيات لناحية إجراء الفحوصات واستقبال الحالات.

### الصليب الأحمر اللبناني

- نقل ٦٤٩ حالة جديدة مشتبه بها إلى المستشفيات (٣٨ حالة جديدة).
- تدريب ٨٦٢ مسعف مدرّب (٢٢ جدد).
- تدريب ٥٢٠ متطوع على التوعية.
- تدريب ٣٥ مركز اسعاف (مركز جديد).

### الأجهزة العسكرية والأمنية

- سيرت وحدات الجيش اللبناني المنتشرة في مختلف المناطق اللبنانية دوريات لمراقبة تطبيق قرار التعبئة العامة، حيث قامت بإقفال ١٢١ محلاً تجارياً، تفريق ٢٣ تجمّعاً، مؤازرة عدد من البلديات في تطبيق القرارات، التبليغ عن إقفال ١٤١ طريقاً فرعياً من قبل البلديات في مختلف المناطق وتوعية المواطنين باستخدام مكبرات الصوت.
- سطرت قوى الأمن الداخلي ٥٥٣ محضراً مكتوباً منها ٣٩٩ محضراً بحق السيارات المخالفة، ٣١ محضراً بحق مؤسسات و١٢٠ محضراً بحق أفراد مخالفين لقرار مجلس الوزراء في مختلف المحافظات بالإضافة إلى متابعة مباشرة لـ ٣ مواطنين في الحجر الصحي المنزلي.
- سيرت المديرية العامة للأمن العام دوريات في مختلف المحافظات حيث قامت بتقصّي الحالات المشتبهة وحالات الحجر المنزلي، إقفال عدد من المحلات التجارية، تسجيل مخالفات بحق المواطنين غير الملتزمين بقرار التعبئة العامة، تفريق عدد من التجمعات، وضع نقطة تفتيش ثابتة في بشري لمراقبة حركة المواطنين والتأكد من الالتزام بقرار البلدية بإقفال مداخل البلدة بالإضافة إلى التبليغ عن مجموعة من المبادرات التي تقوم بها المنظمات الدولية والهيئات المحلية لمواجهة فيروس كورونا المستجد منها تقديم الحصص الغذائية في مخيمات اللاجئين الفلسطينيين.
- نفذت المديرية العامة لأمن الدولة دوريات في مختلف المناطق اللبنانية حيث قامت بوضع حواجز ظرفية خاصة في الشمال وعمار وسجلت ٣٦ محضراً بحق السيارات المخالفة، تقصّي نسبة التزام المحلات التجارية بقرارات التعبئة العامة وإقفال المخالفة منها، تأمين انتشار واسع على مداخل بلدة بشري بالتنسيق مع قوى الأمن الداخلي لضبط حركة مرور المواطنين عملاً بقرار إقفال مداخل البلدة ابتداء من صباح ١١ نيسان ٢٠٢٠ منعاً لانتشار العدوى بالفيروس. كما أبلغت المديرية الإقليمية في النبطية عن تقديم قوات الطوارئ الدولية جهاز فحص PCR إلى مستشفى تينين الحكومي.
- نفذت المديرية العامة للدفاع المدني ١٤ مهمة نقل لمرضى غسيل الكلى إلى المستشفيات بسبب تعذر وصولهم تنفيذاً لقرار وزير الداخلية والبلديات رقم ٢٠٢٠/٤٧٩. كما وضعت ٧٢ عنصراً في جهوزية تامة معززين بـ ١٦ سيارة إسعاف للتدخل عند الضرورة في عمليات نقل المصابين بفيروس كورونا المستجد. وقامت بمهمات تعقيم لعدد من الأماكن العامة والخاصة والقطاعات الحيوية المستثناة من قرار الإقفال ضمن الأفضية في مختلف المحافظات اللبنانية.

### وزارة الخارجية والمغتربين

- تتابع الوزارة وصول المغتربين اللبنانيين الوافدين من إيطاليا ودبي والكويت وأفريقيا بالتنسيق مع اللجنة الوطنية لمتابعة التدابير والإجراءات الوقائية لمواجهة فيروس كورونا ووزارة الصحة العامة والمديرية العامة للأمن العام والمديرية العامة للطيران المدني وشركة طيران الشرق الأوسط للتأكد من الالتزام بالإجراءات المتفق عليها في الخطة.
- تتابع وزارة الخارجية والمغتربين موضوع الطلاب الذين يعانون من مشاكل في التحويلات المالية، وتقوم خلية الأزمة في الوزارة بناء على طلب من رئاسة مجلس الوزراء بدراسة الآلية المناسبة من أجل مساعدتهم.
- تتلقى الوزارة تقاريراً يومية عن قيام عدد كبير من المغتربين بالتبرّع للطواقم الطبية والمستشفيات الحكومية عبر أرقام الحسابات المصرفية التي عُمتت على كافة البعثات اللبنانية.
- تستمر وزارة الخارجية والمغتربين بالتواصل اليومي مع البعثات اللبنانية وكافة الدول الشقيقة والصديقة والجهات الخارجية بشأن تأمين مساعدات طبية لمواجهة الفيروس.

### ملاحظة:

- الرابط الإلكتروني اللبنانيين الراغبين بالعودة: <https://mfa.gov.lb/arabic/return-to-lebanon>
- الرابط الإلكتروني للطلاب المغتربين: <https://mfa.gov.lb/arabic/students-abroad>

يمكن الاطلاع على التقرير وكافة التعاميم الرسمية الصادرة على الرابط: [drm.pcm.gov.lb](http://drm.pcm.gov.lb)

أو عبر وسائل التواصل الاجتماعي @DRM\_Lebanon

## وزارة الأشغال العامة والنقل

- هبوط طائرة خاصة قادمة من الغردقة عند الساعة ١٤:٠٠ على متنها ٤ مواطنين لبنانيين.
- هبوط طائرة خاصة قادمة من مصر عند الساعة ١٢:٣٠ على متنها مواطنين لبنانيين إثنين.
- هبوط طائرة خاصة قادمة من لندن عند الساعة ١٠:٠٠ على متنها ٦ مواطنين لبنانيين.
- هبوط طائرة خاصة قادمة من الرياض عند الساعة ١٩:٣٠ على متنها ٨ مواطنين لبنانيين.
- هبوط طائرة خاصة قادمة من ابوجا عند الساعة ٠١:٣٠ على متنها ٨ مواطنين لبنانيين.
- هبوط طائرة خاصة قادمة من أثينا عند الساعة ١٧:٣٠ على متنها ٦ مواطنين لبنانيين.
- هبوط طائرة خاصة قادمة من الكونغو عند الساعة ١٩:٤٥ على متنها ٦ مواطنين لبنانيين.
- هبوط طائرة خاصة قادمة من أفريقيا عند الساعة ١٦:٠٠ على متنها ٦ مواطنين لبنانيين.
- هبوط وإقلاع طائرة شحن كويتية محملة بالبضائع المختلفة (هبوط ١٢:٠٥ - إقلاع ١٣:٣٠).
- هبوط وإقلاع طائرة شحن لشركة DHL قادمة من البحرين محملة بالبضائع المختلفة (هبوط ١٩:٤٠ - إقلاع ٢١:٠٠).
- وصول رحلة رقم ME232 قادمة من روما عند الساعة ٢٠:٥٥ على متنها ١٢٢ مواطناً لبنانياً.
- وصول رحلة رقم ME427 قادمة من دبي عند الساعة ١٧:٥٥ على متنها ١٢٦ مواطناً لبنانياً.
- وصول رحلة رقم ME405 قادمة من الكويت عند الساعة ١٤:٥٥ على متنها ١٢٣ مواطناً لبنانياً.
- وصول رحلة رقم ME578 قادمة من أفريقيا عند الساعة ٢٣:٥٥ على متنها ١٢٦ مواطناً لبنانياً.
- مرفأ بيروت: دخول باخرتين من PIRAEUS وانطاليا محمّلتين بالمستوعبات، باخرة من الاسكندرية محملة بالمعدات وباخرة من ليماسول محملة بلوازم للحفر.
- المرفأ الأخرى: لم تسجّل أية حركة دخول أو خروج للبواخر.

### ملاحظة:

- المطار: يخضع كل الوافدين عبر مطار رفيق الحريري الدولي إلى الإجراءات الصحيّة والأمنية المعتمدة في خطة عودة المغتربين اللبنانيين من قبل وزارة الصحة العامة والمديرية العامة للأمن العام والمديرية العامة للطيران المدني.
- المرفأ: قبل السماح بدخول أية باخرة إلى حرم المرفأ، يتم فحص طاقم الباخرة بكامله من قبل جهاز تابع لوزارة الصحة العامة للتأكد من عدم وجود إصابات بفيروس كورونا.

## وزارة الداخلية والبلديات

- متابعة تطبيق قرار رقم ٤٧٩ بتاريخ ٥ نيسان ٢٠٢٠ حول توقيت سير السيارات والشاحنات والدراجات النارية حسب ارقام اللوحات.
- متابعة تطبيق قرار تمديد حالة التعبئة العامة لغاية ١٢/٤/٢٠٢٠ بموجب قرار مجلس الوزراء رقم ١ تاريخ ٢٦/٣/٢٠٢٠.

## وزارة الشؤون الاجتماعية

- تتفّذ الوزارة خطة الطوارئ الاجتماعية لمواجهة فيروس كورونا على ثلاثة مراحل اقتضت المرحلة الأولى منها ضمان الاستجابة السريعة في تحديد المستفيدين من خلال المعلومات المتوافرة لديها حول الأسر الأكثر فقراً في لبنان ومن خلال قواعد البيانات لدى وزارة العمل والنقابات، حيث بلغ العدد الإجمالي للعائلات المستفيدة من المرحلة الأولى من الخطة حوالي ٦٥ ألف عائلة ستباشر وحدات الجيش اللبناني بتوزيع المساعدات لها ابتداء من يوم الثلاثاء في ١٤/٤/٢٠٢٠، على ان تُستكمل المرحلتين الثانية والثالثة من الاستجابة بناء على الاستثمارات التي سيتم جمعها من قبل البلديات والمخاتير ورفعها عبر المحافظين ووزارة الداخلية والبلديات إلى رئاسة مجلس الوزراء لدراستها وتحديد الجداول النهائية بالمستفيدين من المساعدات الاجتماعية.
- تتابع الوزارة عبر الخط الساخن رقم ١٧٦٦ شكاوى المواطنين واستفساراتهم حول خطة الطوارئ الاجتماعية وكيفية الاستفادة من المساعدات.

## وزارة العمل

- متابعة التعميم رقم ١/٢١ تاريخ ٨/٤/٢٠٢٠ الذي يتعلّق بالصحة والسلامة المهنية في الأفران والمخابز.
- متابعة التعميم رقم ١/٢٢ تاريخ ٨/٤/٢٠٢٠ الذي يتعلّق بالصحة والسلامة المهنية في الشركات العاملة في مجال التعقيم.
- متابعة التعميم رقم ١/٢٣ تاريخ ٨/٤/٢٠٢٠ الذي يتعلّق بالصحة والسلامة المهنية في الشركات العاملة في مجال التنظيفات.

## الإجراءات على صعيد المحافظات والبلديات

مراكز العزل التي تمت الموافقة عليها من قبل اللجنة الوطنية لمتابعة التدابير والإجراءات الوقائية لمواجهة فيروس

كورونا لتاريخ: **الجمعة ١٠ نيسان ٢٠٢٠**

المحافظة	عدد المراكز	تضم اللجنة المتخصصة المكلفة بالكشف على مراكز العزل
جبل لبنان	١٦	المحتلة ضابطاً من الأمانة العامة للمجلس الأعلى للدفاع،
الشمال	٢	ضابطاً طبياً من الطبابة العسكرية في الجيش، ضابطاً مهندساً
الجنوب	٤	من الجيش وممثلاً عن نقابة الممرضات والممرضين في لبنان.
عكار	١١	
البقاع	١٠	تعمل اللجنة على وضع وتنفيذ خطة لتجهيز مراكز العزل التي
المجموع لتاريخه	٤٣	تم اختيارها بالتنسيق مع الإدارات المعنية ومع المحافظين والبلديات.

### نسبة الالتزام بالإقفال

المحافظة	النسبة المئوية	القطاعات المخالفة
بيروت	٪٩٠	محلات تجارية، مخالفات لقرار السير
الشمال	٪٩٠	تجمعات، مخالفات لقرار السير
عكار	٪٨٠	حركة سير ناشطة، تجمعات أمام مراكز بيع المواد الغذائية، مخالفات لقرار السير
بعلبك الهرمل	٪٨٠	مقاهي، محلات تجارية، تجمعات عامة، مخالفات لقرار السير
البقاع	٪٩٠	محلات تجارية، مخالفات لقرار السير
جبل لبنان	٪٩٠	تجمعات أمام مراكز بيع المواد الغذائية، محلات تجارية، مخالفات لقرار السير
الجنوب	٪٩٠	تجمعات في أحياء صيدا القديمة، مخالفات لقرار السير
النبطية	٪٩٠	تجمعات أمام ماكينات الصراف الآلي ATM، محلات تجارية

### أهداف غرفة العمليات الوطنية

تعمل غرفة العمليات الوطنية على توحيد وتنسيق كافة الجهود الوطنية الرسمية والخاصة من أجل تحقيق الأهداف التالية:

- الهدف الأول:** الحد من انتشار الفيروس واحتوائه عبر تطبيق التدابير الاحترازية، تخفيف الاحتكاك المباشر بين الناس وتعزيز عملية التواصل مع الناس والتوعية لتعميم المعلومات الصحيحة.
- الهدف الثاني:** تأمين استمرارية الخدمات الأساسية على الصعيد الوطني من خلال تحديد الخدمات الأساسية ومتطلبات الصيانة، تشجيع العمل عن بعد، اتخاذ التدابير الاقتصادية والاجتماعية بالحد الأدنى المطلوب المرتبط بتطبيق القرارات.
- الهدف الثالث:** زيادة قدرات القطاع الصحي للاستجابة من خلال مسح الموارد المتوافرة والاحتياجات بشكل مستمر مقارنة مع المنحنى الوبائي، استقطاب التمويل والمساعدات التقنية وزيادة القدرة الاستيعابية للمستشفيات وإدارة الحالات.

يمكن الاطلاع على التقرير وكافة التعاميم الرسمية الصادرة على الرابط: [drm.pcm.gov.lb](http://drm.pcm.gov.lb)

أو عبر وسائل التواصل الاجتماعي @DRM\_Lebanon



المخاطر المؤثرة في سرعة انتشار الفيروس	التوجيهات العامة
<ul style="list-style-type: none"><li>• عدم التزام المواطنين بتدابير الوقاية.</li><li>• عدم الالتزام بتدابير الحجر المنزلي الإلزامي.</li><li>• انتشار الوباء في الأماكن المكتظة.</li><li>• عدم الالتزام الكامل بمنع التجمّعات والاختلاط.</li></ul>	<ul style="list-style-type: none"><li>• الالتزام بتطبيق القرارات الصادرة عن رئاسة مجلس الوزراء على صعيد الإدارات العامة والخاصة والبلديات.</li><li>• الالتزام بملازمة المنازل وعدم الخروج إلا للعمل أو عند الضرورة القصوى.</li><li>• الالتزام بغسل اليدين المتكرر ومراعاة كل شروط السلامة الواجب اتخاذها وفق وزارة الصحة العامة.</li><li>• الحرص على الابتعاد عن الأماكن المزدحمة وتجنب المخالطة الاجتماعية والالتزام بالمسافة الآمنة بين الأفراد.</li><li>• الاتصال مباشرة على الرقم الساخن لوزارة الصحة العامة عند الشعور بأية عوارض: ١٢١٤ أو ٠١/٥٩٤٤٥٩.</li></ul>