

غرفة العمليات الوطنية لإدارة الكوارث - السراي الحكومي الكبير
التقرير اليومي حول COVID-19

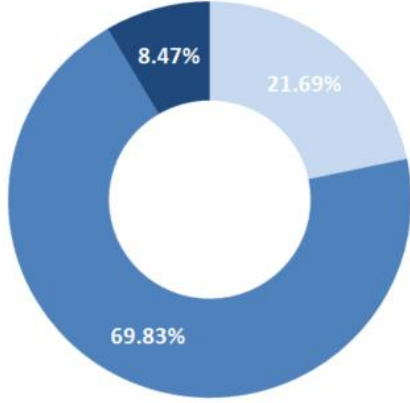


وقت صدور التقرير: ١٧:٠٠

تقرير رقم: ٠٢٣

التاريخ: الجمعة ١٠ نيسان ٢٠٢٠

توزع الحالات حسب الوضع الصحي



■ حالات حرجة ■ حالات خفيفة و متوسطة ■ لا اعراض

حالات تم تسجيلها منذ ٢١ شباط

609

20 حالة وفاة

27 حالة جديدة

67 حالة شفاء

14 وافدين

13 مقيمين

فحص كورونا في المختبرات منذ ٢٠٢٠/٢/٢١

12,198

فحص كورونا في المختبرات خلال الـ ٢٤ ساعة المنصرمة

691

فحص كورونا في المطار منذ ٢٠٢٠/٤/٥

1,332

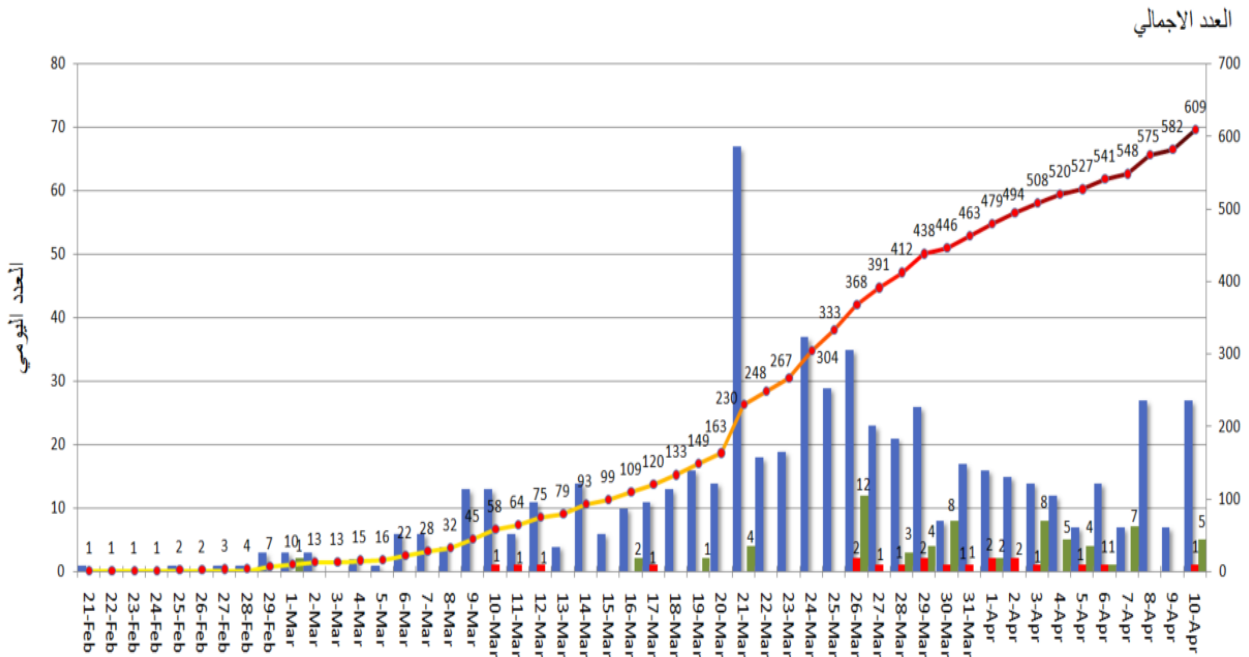
فحص كورونا في المطار خلال الـ ٢٤ ساعة المنصرمة

479

المرجع: المعلومات الصادرة عن وزارة الصحة العامة

المنحنى الوبائي حسب العدد اليومي للإصابات

■ العدد اليومي ■ عدد الوفيات ■ حالات شفاء ■ العدد الاجمالي

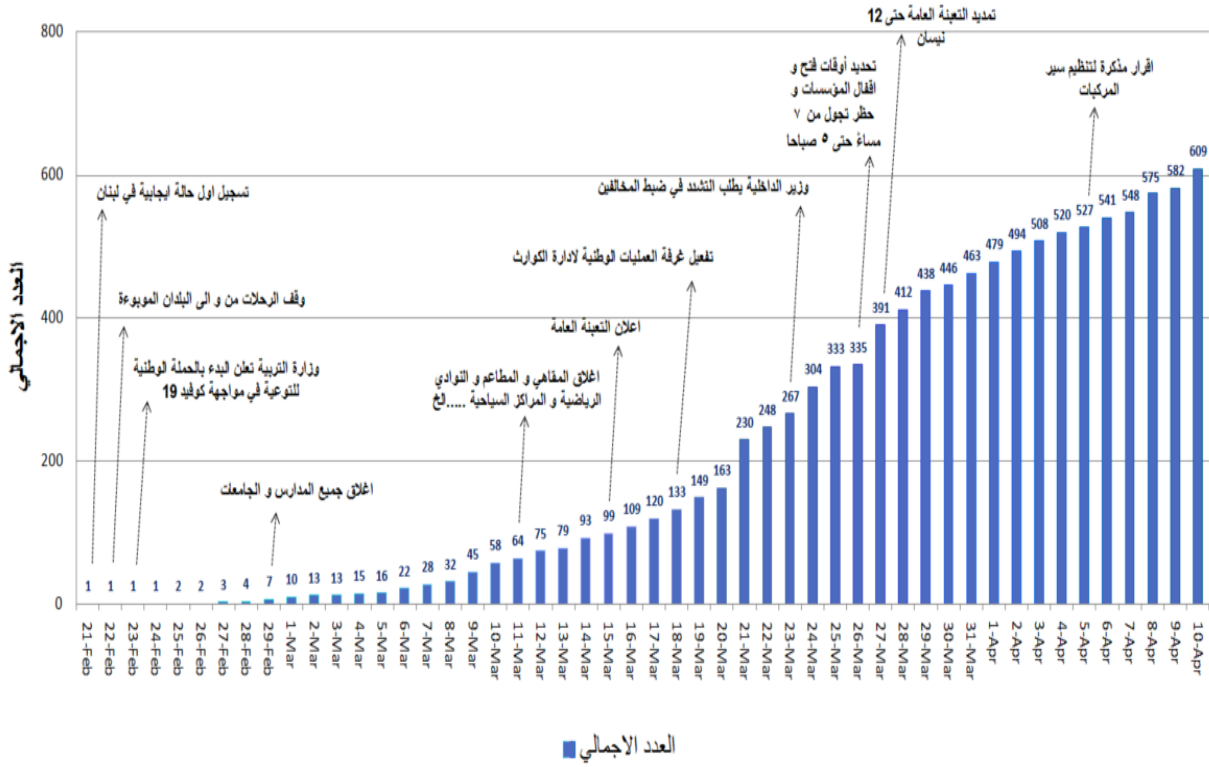


المرجع: المعلومات الصادرة عن وزارة الصحة العامة

يمكن الاطلاع على التقرير وكافة التعاميم الرسمية الصادرة على الرابط: drm.pcm.gov.lb

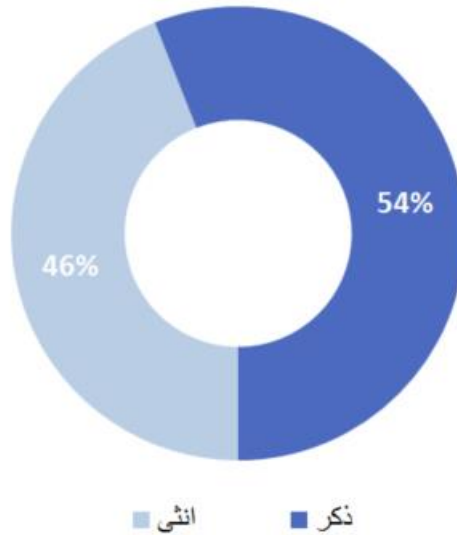
أو عبر وسائل التواصل الاجتماعي @DRM_Lebanon

التسلل الزمني للقرارات بحسب العدد الإجمالي للحالات



المرجع: المعلومات الصادرة عن وزارة الصحة العامة

توزع الحالات حسب الجنس (%)

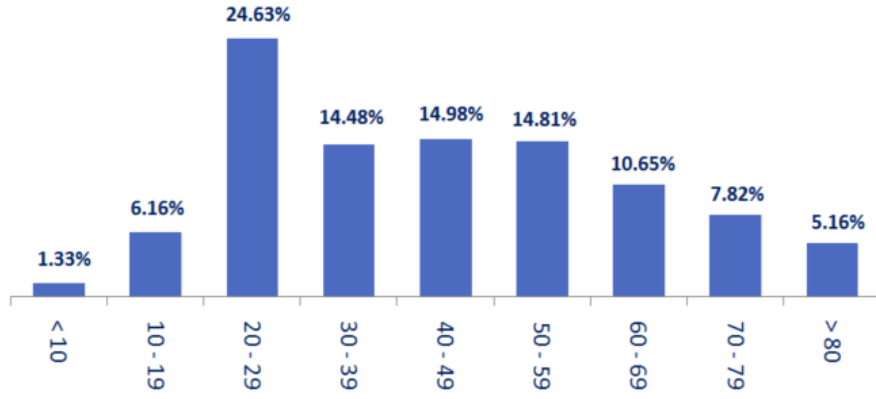


المرجع: المعلومات الصادرة عن وزارة الصحة العامة

يمكن الاطلاع على التقرير وكافة التعاميم الرسمية الصادرة على الرابط: drm.pcm.gov.lb

أو عبر وسائل التواصل الاجتماعي @DRM_Lebanon

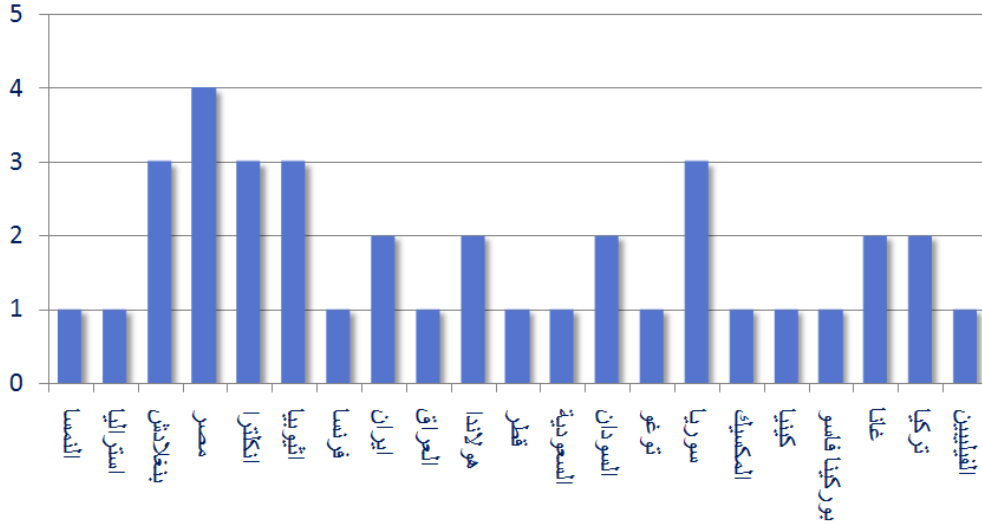
توزع الحالات حسب العمر (%)



المرجع: المعلومات الصادرة عن وزارة الصحة العامة

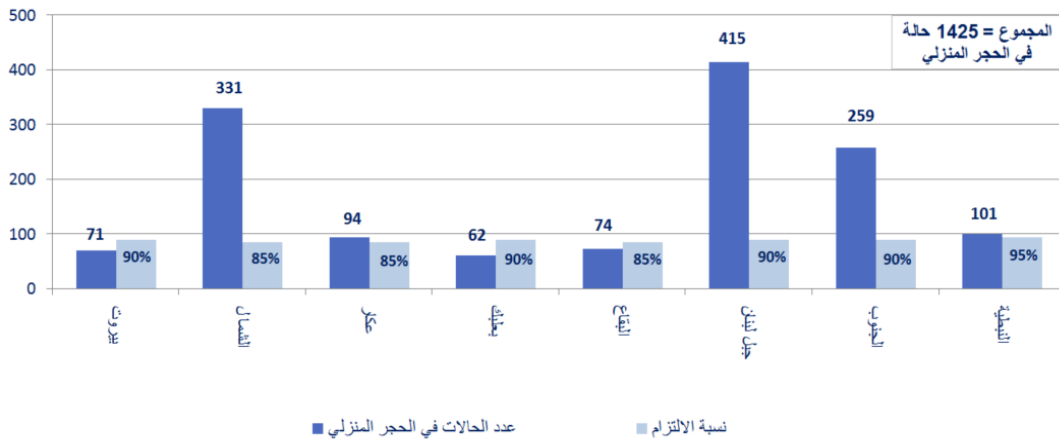
توزع الحالات حسب الجنسية

اللبنانيون 572 حالة من اصل 609 (94%)



المرجع: المعلومات الصادرة عن وزارة الصحة العامة

توزع حالات العزل المنزلي في المحافظات ونسبة الالتزام

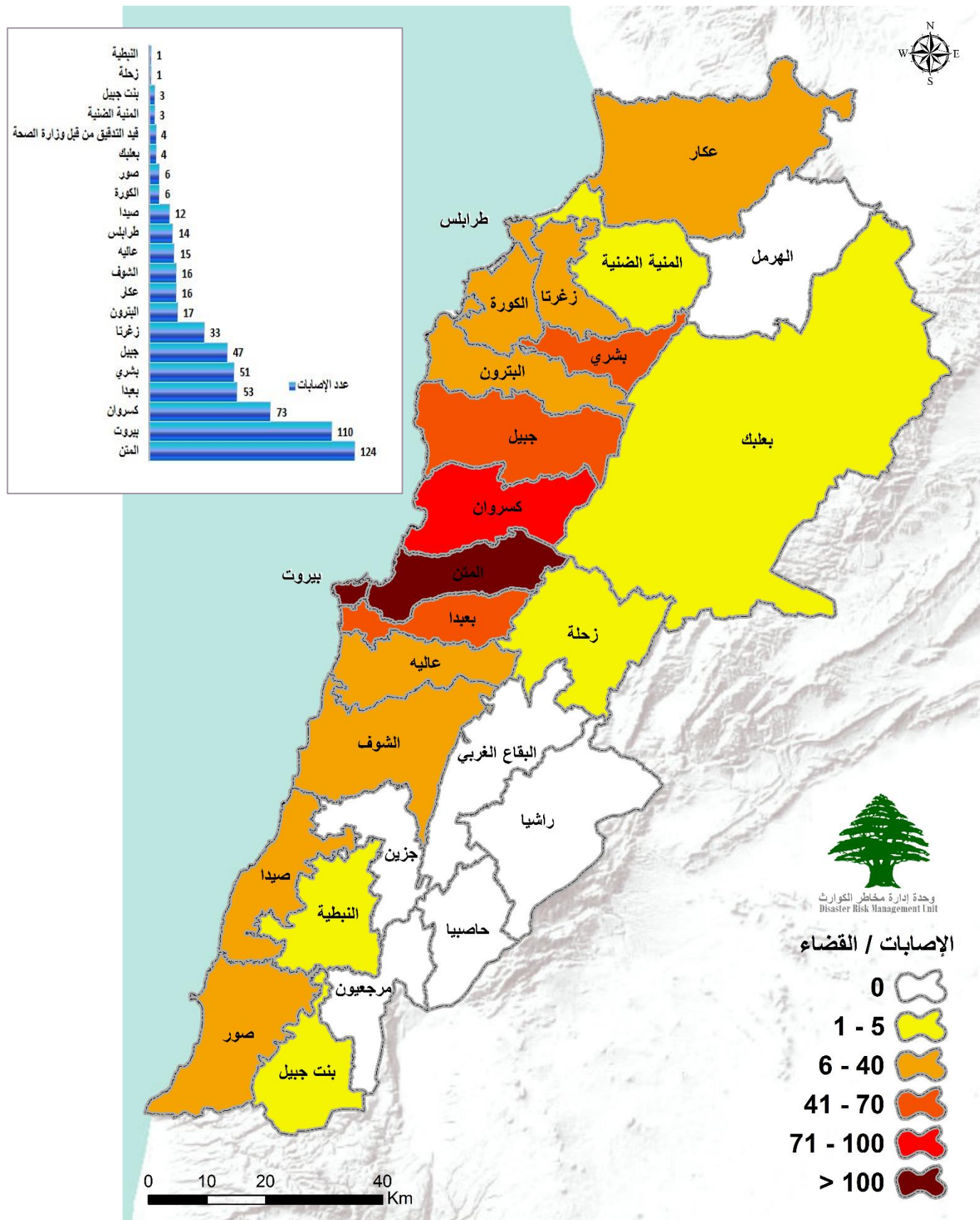


المرجع: المعلومات الصادرة عن وزارة الصحة العامة

يمكن الاطلاع على التقرير وكافة التعاميم الرسمية الصادرة على الرابط: drm.pcm.gov.lb

أو عبر وسائل التواصل الاجتماعي @DRM_Lebanon

توزع الحالات المؤكدة حسب الأفضية

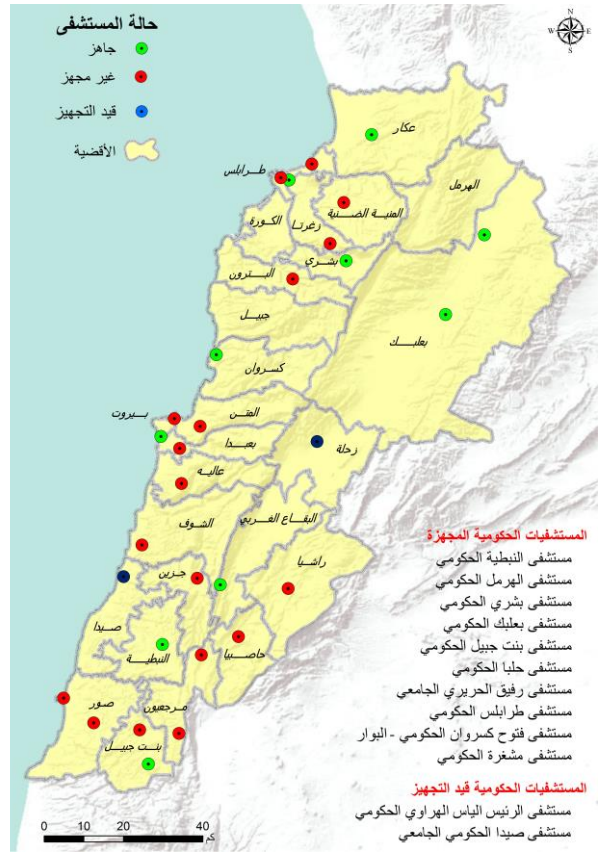


المرجع: المعلومات الصادرة عن وزارة الصحة العامة

يمكن الاطلاع على التقرير وكافة التعاميم الرسمية الصادرة على الرابط: drm.pcm.gov.lb

أو عبر وسائل التواصل الاجتماعي @DRM_Lebanon

جهوزية المستشفيات



المرجع: المعلومات الصادرة عن وزارة الصحة العامة

المختبرات المعيّنة من وزارة الصحة العامة لإجراء التشخيص المخبري لفيروس كورونا

الموقع	المختبر
بيروت	مستشفى رفيق الحريري الجامعي
بعلبك	مستشفى بعلبك الحكومي
كسروان	مستشفى فتوح كسروان الحكومي - البوار
بيروت	مستشفى الجامعة الأميركية
بيروت	مستشفى أوتيل ديو (Merieux/USJ)
بيروت	مستشفى القديس جاورجيوس
بيروت	مستشفى رزق (LAU)
جبيل	مستشفى سيدة المعونات الجامعي
طرابلس	مستشفى المظلوم
الكورة	مستشفى هيكل
المتن	مستشفى سرحال
المتن	مستشفى بحتس
بيروت	مستشفى اللبناني الجعيتاوي الجامعي
بعيدا	مستشفى جبل لبنان
بعيدا	مستشفى السان جورج الحدث
الشوف	مستشفى عين وزين
صيدا	مستشفى حمود الجامعي

يمكن الاطلاع على التقرير وكافة التعاميم الرسمية الصادرة على الرابط: drm.pcm.gov.lb

أو عبر وسائل التواصل الاجتماعي @DRM_Lebanon

الإجراءات قيد التنفيذ

وزارة الصحة العامة

- التنسيق مع اللجنة الوطنية لمتابعة التدابير والإجراءات الوقائية لمواجهة فيروس كورونا المستجد ووزارة الخارجية والمغتربين ووزارة الأشغال العامة والنقل والمديرية العامة للأمن العام وشركة طيران الشرق الأوسط لمتابعة تنفيذ خطة الحكومة لعودة المغتربين اللبنانيين.
- تتبّع الأوضاع الصحية للمواطنين الوافدين من مختلف الدول بشكل يومي في المستشفيات وفي الحجر المنزلي.
- الكشف الميداني على المستشفيات والمختبرات المعيّنة من قبل الوزارة للتعامل مع فيروس كورونا المستجد.
- إصدار التقرير اليومي عن الحالات الجديدة ووضعها في المستشفيات الحكومية والخاصة وتتبع الحالات المحتملة.
- استمرار العمل على زيادة جهوزية المستشفيات لناحية إجراء الفحوصات واستقبال الحالات.

الصليب الأحمر اللبناني

- نقل ٦١١ حالة جديدة مشتبه بها إلى المستشفيات (١٥ حالة جديدة).
- تدريب ٨٤٠ مسعف مدرّب (٤ جدد).
- تدريب ٥٢٠ متطوع على التوعية.
- تدريب ٣٤ مركز اسعاف.

الأجهزة العسكرية والأمنية

- سيرت وحدات الجيش اللبناني المنتشرة في مختلف المناطق اللبنانية دوريات لمراقبة تطبيق قرار التعبئة العامة، حيث قامت بإفقال ١٣٩ محلاً تجارياً، تفريق ٣٦ تجمّعاً خاصّة أمام المصارف، مؤازرة عدد من البلديات في تطبيق القرارات، التبليغ عن إقبال ٩٩ طريفاً فرعياً من قبل البلديات في مختلف المناطق وتوعية المواطنين باستخدام مكبرات الصوت.
- سطّرت قوى الأمن الداخلي لغاية الساعة الثانية عشرة ٩٢٤ محضراً مكتوباً منها ٦٠٦ محاضر بحق السيارات المخالفة، ٦٥ محضراً بحق مؤسسات و٢٥٣ محضراً بحق أفراد مخالفين لقرار مجلس الوزراء في مختلف المحافظات، علماً بأن العدد الإجمالي للمحاضر منذ ٢٠٢٠/٣/٢١ قد بلغ ١٠١٥٨ محضراً.
- سيرت المديرية العامة للأمن العام دوريات في مختلف المحافظات حيث قامت بتقصّي الحالات المشتبهة وحالات الحجر المنزلي، إقبال عدد من المحلات التجارية، تسجيل مخالفات بحق المواطنين غير الملتزمين بقرار التعبئة العامة، تفريق عدد من التجمعات. كما واكبت محافظ عكار في جولة ميدانية مع ممثلين عن مفوضية الأمم المتحدة لشؤون اللاجئين ومنظمة اليونيسف لتفقد تجهيز مبنى مهنية المقطع ليكون مركزاً للزلزل الصحي.
- نفّذت المديرية العامة لأمن الدولة دوريات في مختلف المناطق اللبنانية حيث قامت بوضع حواجز ظرفية لضبط مرور السيارات والتأكد من تطبيق قرار السير، تقصّي نسبة التزام المحلات التجارية بقرارات التعبئة العامة وإقبال المخالفة منها، توجيه إنذارات إلى المخالفين من أفراد ومؤسسات، تفريق تجمّعات في مراكز بيع المواد الغذائية بالإضافة إلى مؤازرة بلديات اتحاد بلديات السهل في البقاع في اجتماع أمني صحي عُقد لمناقشة استعداد وجهوزية المستشفيات في المنطقة لمواجهة فيروس كورونا والتأكيد على تشدّد البلديات والأجهزة الأمنية في ضبط تنقّلات المواطنين بين البلدات.
- نفّذت المديرية العامة للدفاع المدني ٥ مهمات نقل لمرضى غسيل الكلى إلى المستشفيات بسبب تعدّر وصولهم تنفيذاً لقرار وزير الداخلية والبلديات رقم ٢٠٢٠/٤٧٩. كما تم نقل ٥ مواطنين من المغتربين إلى منازلهم بعد التأكد من عدم إصابتهم بفيروس كورونا المستجد وتحويلهم إلى الحجر المنزلي. كما وضعت ٥٠ عنصراً في جهوزية تامة معززين بـ ١٠ سيارات إسعاف للتدخل عند الضرورة في عمليات نقل المصابين بفيروس كورونا المستجد. وقامت بمهمات تعقيم لعدد من الأماكن العامة والخاصة والقطاعات الحيوية المستنثاة من قرار الاقبال ضمن الأفضية في مختلف المحافظات اللبنانية.

وزارة الخارجية والمغتربين

- تتابع الوزارة وصول المغتربين اللبنانيين بشكل يومي بالتنسيق مع اللجنة الوطنية لمتابعة التدابير والإجراءات الوقائية لمواجهة فيروس كورونا ووزارة الصحة العامة والمديرية العامة للأمن العام والمديرية العامة للطيران المدني وشركة طيران الشرق الأوسط للتأكد من الالتزام بالإجراءات المتفق عليها في الخطة.
- تتابع وزارة الخارجية والمغتربين موضوع الطلاب الذين يعانون من مشاكل في التحويلات المالية، وتقوم خلية الأزمة في الوزارة بناء على طلب من رئاسة مجلس الوزراء بدراسة الآلية المناسبة من أجل مساعدتهم.
- تتلقى الوزارة تقاريراً يومية عن قيام عدد كبير من المغتربين بالتبرّع للطواقم الطبية والمستشفيات الحكومية عبر أرقام الحسابات المصرفية التي عُمت على كافة البعثات اللبنانية.
- تستمر وزارة الخارجية والمغتربين بالتواصل اليومي مع البعثات اللبنانية وكافة الدول الشقيقة والصديقة والجهات الخارجية بشأن تأمين مساعدات طبية لمواجهة الفيروس.

ملاحظة:

- الرابط الإلكتروني اللبنانيين الراغبين بالعودة: <https://mfa.gov.lb/arabic/return-to-lebanon>
- الرابط الإلكتروني للطلاب المغتربين: <https://mfa.gov.lb/arabic/students-abroad>

يمكن الاطلاع على التقرير وكافة التعاميم الرسمية الصادرة على الرابط: drm.pcm.gov.lb

أو عبر وسائل التواصل الاجتماعي @DRM_Lebanon

وزارة الأشغال العامة والنقل

- هبوط وإقلاع طائرة شحن مصرية محملة بالبضائع المختلفة (هبوط ١٢:١٥ - إقلاع ١٣:٣٠).
- هبوط وإقلاع طائرة شحن مصرية محملة بالبضائع المختلفة (هبوط ١٩:٢٠ - إقلاع ٢٠:٣٠).
- هبوط وإقلاع طائرة شحن تابعة لشركة DHL محملة بالبضائع المختلفة (هبوط ١٩:٤٠ - إقلاع ٢٠:٤٠).
- هبوط وإقلاع طائرة شحن قطرية محملة بالمواشي (هبوط ٩:٢٠ - إقلاع ١٠:٣٠).
- وصول طائرة خاصة قادمة من اليونان عند الساعة ١٢:٠٠ على متنها موطناً لبنانياً واحداً.
- وصول طائرة خاصة قادمة من اليونان عند الساعة ٩:١٥ على متنها ٩ مواطنين لبنانيين.
- وصول طائرة خاصة قادمة من سلوفاكيا عند الساعة ١٧:٠٠ على متنها موطناً لبنانياً واحداً.
- وصول طائرة خاصة قادمة من مصر عند الساعة ٢١:٠٠ على متنها ٤ مواطنين لبنانيين.
- وصول طائرة خاصة لشركة MEA قادمة من أبوجا على متنها ٨ مواطنين لبنانيين.
- وصول طائرة خاصة قادمة من نيجيريا عند الساعة ٢٢:٥٥ على متنها ١٤ موطناً لبنانياً و٣ أطفال.
- مرفأ بيروت: دخول باخرة قادمة من لاتاكيا لتحميل البضائع المختلفة، باخرة قادمة من ميناء الملك عبد الله لتفريغ وتحميل البضائع المختلفة، باخرة محملة بالغاز، باخرة قادمة من بور سعيد محملة بالخضار وأربعة باوخر قادمة من ميناء طرابلس وبور سعيد والإسكندرية ومن ويلمنغتون لتفريغ وتحميل المستوعبات. مغادرة أربعة باوخر فارغة إلى قرطاجة ونوفورسيسك والإسكندرية وانطاليا، باخرتين محملتين بالمستوعبات إلى دمياط والاسكندرون، باخرة إلى ليماسول محملة بالغاز وباخرة إلى مرفأ الجية محملة بالفيول.
- مرفأ جنوبيه: دخول باخرة قادمة من الجزائر لتفريغ الفيول اويل. مغادرة باخرة إلى مرفأ الجية محملة بالفيول اويل.
- مرفأ شكا: دخول باخرة قادمة من اليونان محملة بالمواد الكيميائية.
- مرفأ الزهراني: دخول باخرة قادمة من نوفورسيسك لتفريغ الغاز.
- مرفأ الجية: دخول باخرة قادمة من مالطا لتفريغ الفيول اويل.
- مرفأ طرابلس: مغادرة باخرة فارغة إلى رومانيا وباخرة إلى بيروت محملة بالبضائع المختلفة.
- المرفأ الأخرى: لم تسجل أية حركة دخول أو خروج للبوخر.

ملاحظة:

- المطار: يخضع كل الوافدين عبر مطار رفيق الحريري الدولي إلى الإجراءات الصحيّة والأمنية المعتمدة في خطة عودة المغتربين اللبنانيين من قبل وزارة الصحة العامة والمديرية العامة للأمن العام والمديرية العامة للطيران المدني.
- المرفأ: قبل السماح بدخول أية باخرة إلى حرم المرفأ، يتم فحص طاقم الباخرة بكامله من قبل جهاز تابع لوزارة الصحة العامة للتأكد من عدم وجود إصابات بفيروس كورونا.

وزارة الداخلية والبلديات

- متابعة تطبيق قرار رقم ٤٧٩ بتاريخ ٥ نيسان ٢٠٢٠ حول توقيت سير السيارات والشاحنات والدراجات النارية حسب ارقام اللوحات.

وزارة الشؤون الاجتماعية

- تنفّذ الوزارة خطة الطوارئ الاجتماعية لمواجهة فيروس كورونا على ثلاثة مراحل اقتضت المرحلة الأولى منها ضمان الاستجابة السريعة في تحديد المستفيدين من خلال المعلومات المتوافرة لديها حول الأسر الأكثر فقراً في لبنان ومن خلال قواعد البيانات لدى وزارة العمل والنقابات، حيث بلغ العدد الإجمالي للعائلات المستفيدة من المرحلة الأولى من الخطة حوالي ٦٥ ألف عائلة ستباشر وحدات الجيش اللبناني بتوزيع المساعدات لها ابتداء من يوم الثلاثاء في ١٤/٤/٢٠٢٠، على ان تُستكمل المرحلتين الثانية والثالثة من الاستجابة بناء على الاستثمارات التي سيتم جمعها من قبل البلديات والمخاتير ورفعها عبر المحافظين ووزارة الداخلية والبلديات إلى رئاسة مجلس الوزراء لدراستها وتحديد الجداول النهائية بالمستفيدين من المساعدات الاجتماعية.
- أعلنت الوزارة عن وضع خط ساخن رقم ١٧٦٦ بتصرف المواطنين لتقديم الشكاوى والاستعلام والاستفسار عن خطة الطوارئ الاجتماعية.

وزارة العمل

- صدر عن الوزارة تعميم رقم ١/٢١ تاريخ ٢٠٢٠/٤/٨ يتعلّق بالصحة والسلامة المهنية في الأفران والمخابز.
- صدر عن الوزارة تعميم رقم ١/٢٢ تاريخ ٢٠٢٠/٤/٨ يتعلّق بالصحة والسلامة المهنية في الشركات العاملة في مجال التعقيم.
- صدر عن الوزارة تعميم رقم ١/٢٣ تاريخ ٢٠٢٠/٤/٨ يتعلّق بالصحة والسلامة المهنية في الشركات العاملة في مجال التنظيفات.

يمكن الاطلاع على التقرير وكافة التعاميم الرسمية الصادرة على الرابط: drm.pcm.gov.lb

أو عبر وسائل التواصل الاجتماعي @DRM_Lebanon

الإجراءات على صعيد المحافظات والبلديات

مراكز العزل التي تمت الموافقة عليها من قبل اللجنة الوطنية لمتابعة التدابير والإجراءات الوقائية لمواجهة فيروس

كورونا لتاريخ: **الجمعة ١٠ نيسان ٢٠٢٠**

المحافظة	عدد المراكز	تضم اللجنة المتخصصة المكلفة بالكشف على مراكز العزل
جبل لبنان	١٦	المحتلة ضابطاً من الأمانة العامة للمجلس الأعلى للدفاع،
الشمال	٢	ضابطاً طبياً من الطبابة العسكرية في الجيش، ضابطاً مهندساً
الجنوب	٤	من الجيش وممثلاً عن نقابة الممرضات والممرضين في لبنان.
عكار	١١	
البقاع	١٠	تكتف اللجنة زيارتها الميدانية للكشف على مراكز العزل الممكنة
المجموع لتاريخه	٤٣	بالتسيق مع المحافظات والبلديات المعنية.

نسبة الالتزام بالإفقال

المحافظة	النسبة المئوية	القطاعات المخالفة
بيروت	٪٨٥	محلات تجارية، مخالقات لقرار السير
الشمال	٪٨٥	تجمعات في بعض الاحياء في طرابلس
عكار	٪٨٠	حركة سير ناشطة، محلات تجارية
بعلبك الهرمل	٪٨٢	مقاهي، تجمعات أمام مراكز بيع المواد الغذائية، حركة سير ناشطة.
البقاع	٪٩٠	محلات تجارية
جبل لبنان	٪٩٠	محلات تجارية
الجنوب	٪٩٠	تجمعات في أحياء مدينة صيدا القديمة
النبطية	٪٨٥	محلات تجارية، تجمعات أمام ماكينات الصراف الآلي ATM

أهداف غرفة العمليات الوطنية

تعمل غرفة العمليات الوطنية على توحيد وتنسيق كافة الجهود الوطنية الرسمية والخاصة من أجل تحقيق الأهداف التالية:

- الهدف الأول:** الحد من انتشار الفيروس واحتوائه عبر تطبيق التدابير الاحترازية، تخفيف الاحتكاك المباشر بين الناس وتعزيز عملية التواصل مع الناس والتوعية لتعميم المعلومات الصحيحة.
- الهدف الثاني:** تأمين استمرارية الخدمات الأساسية على الصعيد الوطني من خلال تحديد الخدمات الأساسية ومتطلبات الصيانة، تشجيع العمل عن بعد، اتخاذ التدابير الاقتصادية والاجتماعية بالحد الأدنى المطلوب المرتبط بتطبيق القرارات.
- الهدف الثالث:** زيادة قدرات القطاع الصحي للاستجابة من خلال مسح الموارد المتوفرة والاحتياجات بشكل مستمر مقارنة مع المنحنى الوبائي، استقطاب التمويل والمساعدات التقنية وزيادة القدرة الاستيعابية للمستشفيات وإدارة الحالات.

يمكن الاطلاع على التقرير وكافة التعاميم الرسمية الصادرة على الرابط: drm.pcm.gov.lb

أو عبر وسائل التواصل الاجتماعي @DRM_Lebanon

التوجيهات العامة	المخاطر المؤثرة في سرعة انتشار الفيروس
<ul style="list-style-type: none"> • الالتزام بتطبيق القرارات الصادرة عن رئاسة مجلس الوزراء على صعيد الإدارات العامة والخاصة والبلديات. • الالتزام بملازمة المنازل وعدم الخروج إلا للعمل أو عند الضرورة القصوى. • الالتزام بغسل اليدين المتكرر ومراعاة كل شروط السلامة الواجب اتخاذها وفق وزارة الصحة العامة. • الحرص على الابتعاد عن الأماكن المزدحمة وتجنب المخالطة الاجتماعية والالتزام بالمسافة الآمنة بين الأفراد. • الاتصال مباشرة على الرقم الساخن لوزارة الصحة العامة عند الشعور بأية عوارض: ١٢١٤ أو ٠١/٥٩٤٤٥٩. 	<ul style="list-style-type: none"> • عدم التزام المواطنين بتدابير الوقاية. • عدم الالتزام بتدابير الحجر المنزلي الإلزامي. • انتشار الوباء في الأماكن المكتظة. • عدم الالتزام الكامل بمنع التجمّعات والاختلاط.