

غرفة العمليات الوطنية لإدارة الكوارث - السراي الحكومي الكبير  
التقرير اليومي حول COVID-19



وقت صدور التقرير: 20:00

تقرير رقم: 136

التاريخ: السبت 1 آب 2020

<b>2908</b>	
حالات نشطة (Active Cases)	
2765	143
حالة في العزل المنزلي	حالة استشفاء

111
حالة متوسطة
32
حالة في العناية الفائقة

لبنان	عالمياً	
4730	17,876,626	عدد الإصابات الإجمالي
61	685,298	عدد الوفيات
1.28 %	3,83 %	نسبة الوفيات
1761	11,248,299	عدد حالات الشفاء

ملاحظة: آخر تحديث للمعلومات 7:30 pm

المرجع: المعلومات الصادرة عن وزارة الصحة العامة

<b>4730</b>	
حالة تم تسجيلها منذ 2020/2/21	
1012	3718
وافدين	مقيمين

<b>175</b>	
حالة جديدة	
20	155
وافدين	مقيمين

<b>61</b>
حالة وفاة

<b>1761</b>
حالة شفاء

مجموع فحوصات كورونا منذ 2020/2/21

عدد فحوصات كورونا للمقيمين في المختبرات خلال الـ 24 ساعة المنصرمة

عدد فحوصات كورونا للوافدين في المطار خلال الـ 24 ساعة المنصرمة

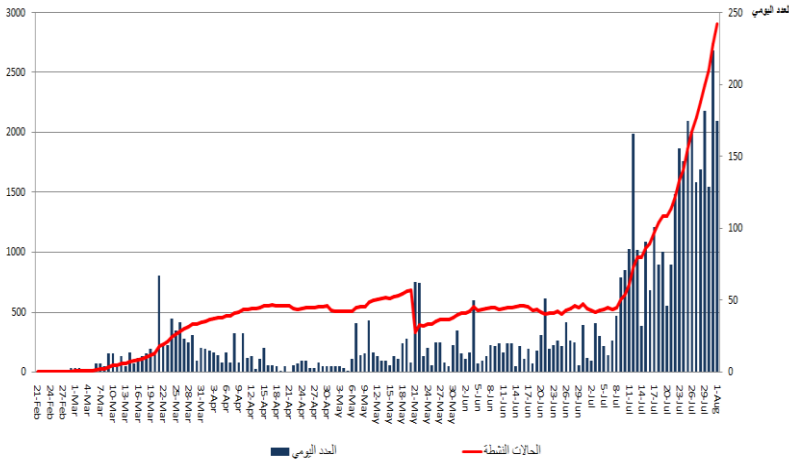
308,735
---------

6666
------

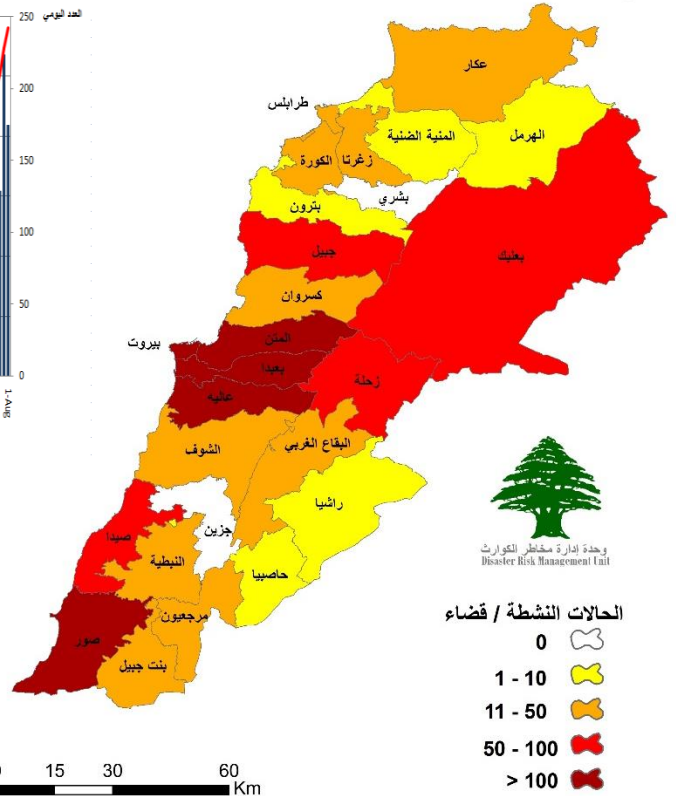
2072
------

توزع الحالات النشطة حسب الأفضية

منحنى الحالات النشطة



ملاحظة: 533 حالة قيد التحقق



المرجع: المعلومات الصادرة عن وزارة الصحة العامة

يمكن الاطلاع على التقرير وكافة التعاميم الرسمية الصادرة على الرابط: [drm.pcm.gov.lb](http://drm.pcm.gov.lb)

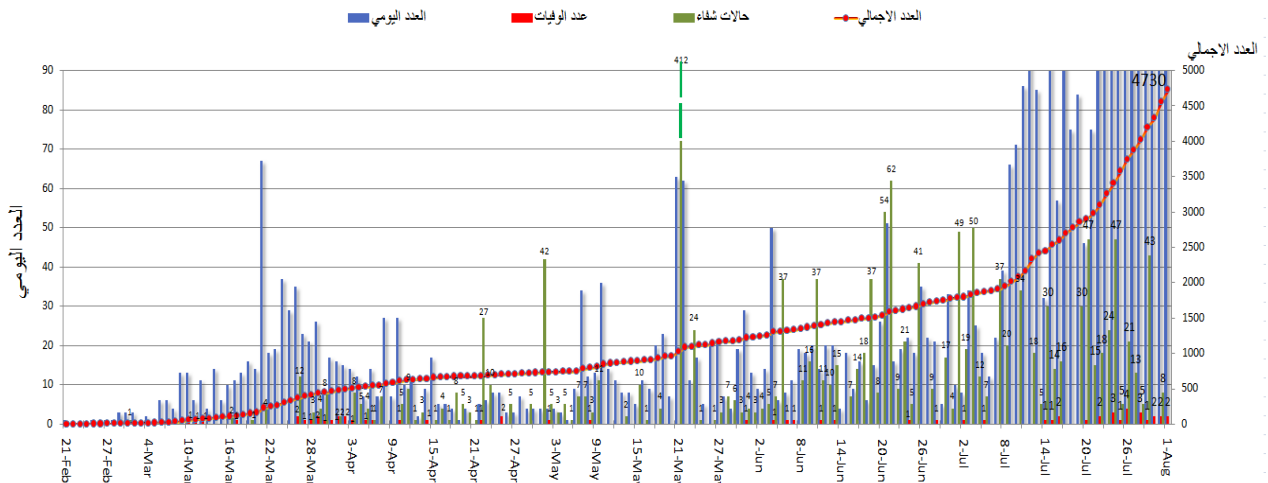
أو عبر وسائل التواصل الاجتماعي @DRM\_Lebanon

## التوزع اليومي للإصابات حسب المناطق

القضاء	البلدة	العدد	مقيم/وافد
عاليه	عين الجديدة	1	وافد
	بشامون	1	مقيم
	شويات العمرسية	8	مقيم
	دير قوبل	1	مقيم
	حي السلم	1	مقيم
	حومال	3	مقيم
	قيد التحق	2	مقيم
	كسرون	1	مقيم
جبيل	بشتلدا	1	مقيم
	جبيل	1	مقيم
طرابلس	القلمون	4	مقيم
	باب الرمل	1	مقيم
الكورة	كوسيا	1	مقيم
	قيد التحق	2	مقيم
البترون	دوما	1	وافد
عكار	حلبا	1	مقيم
زحلة	تعلبايا	1	مقيم
بعلبك	سرعين التحتا / الحلائية	4	مقيم
صيدا	مجدليون	1	مقيم
	الخرائب	1	مقيم
صور	البابلية	1	مقيم
	طورا	1	وافد
النتبية	عبريصاليم	1	مقيم
	تول	1	مقيم
قيد التحق		69	وافد/مقيم
المجموع		175	

القضاء	البلدة	العدد	مقيم/وافد
بيروت	عين المريسة	1	وافد
	الروثة	1	مقيم
	الحمرا	8	مقيم
	المصيطبة	3	مقيم
	وطى المصيطبة	1	وافد
	مار الياس	1	مقيم
	تلة الخياط	1	وافد
	برج أبي حيدر	2	مقيم
	طريق الجديدة	8	مقيم
	البسطة التحتا	1	مقيم
	الأشرفية	2	وافد
	قيد التحق	6	وافد/مقيم
	الجمهور	1	مقيم
	الجناح	1	مقيم
بعيدا	المريجة	1	مقيم
	الأوزاعي	2	مقيم
	تحويطة الغدير	1	مقيم
	قيد التحق	3	وافد/مقيم
	انطلياس	1	مقيم
	برج حمود	3	مقيم
	بصاليم	1	مقيم
	الدكوانة	1	مقيم
	سن الفيل	1	مقيم
	الزلفا	1	مقيم
الشوف	بعاصير	3	مقيم
	برجا	1	مقيم
	البرجين	4	مقيم
	الناعمة	1	مقيم
	السعديات	1	مقيم
	حصروت	1	مقيم

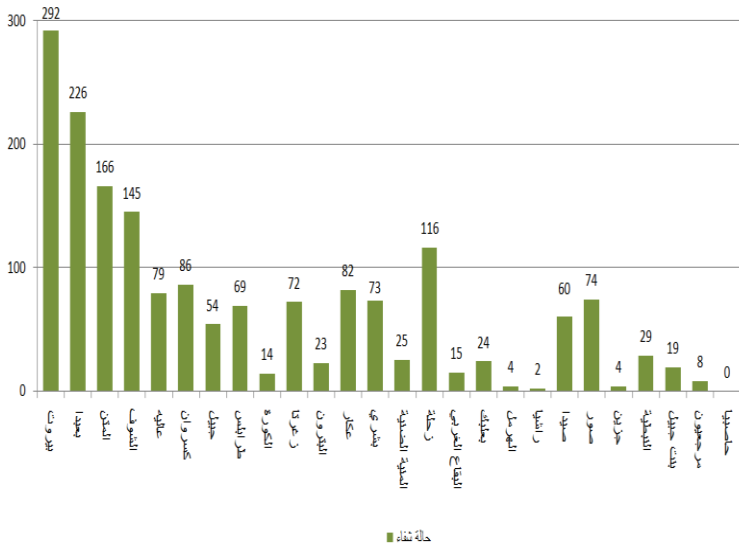
## المنحنى الوبائي حسب العدد اليومي للإصابات



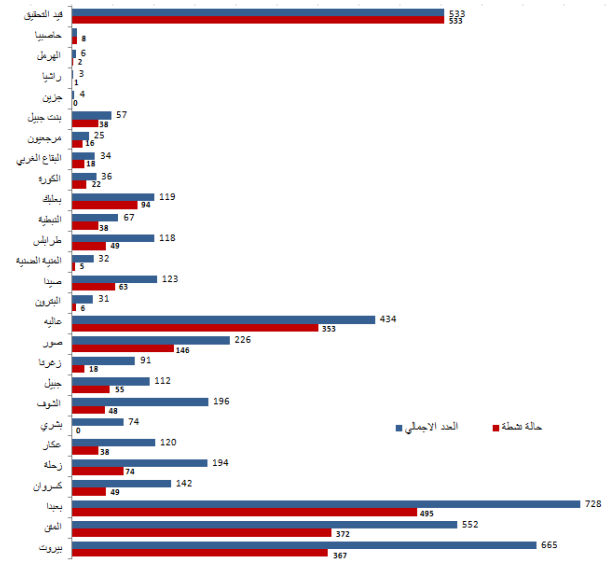
يمكن الاطلاع على التقرير وكافة التعاميم الرسمية الصادرة على الرابط: [drm.pcm.gov.lb](http://drm.pcm.gov.lb)

أو عبر وسائل التواصل الاجتماعي @DRM\_Lebanon

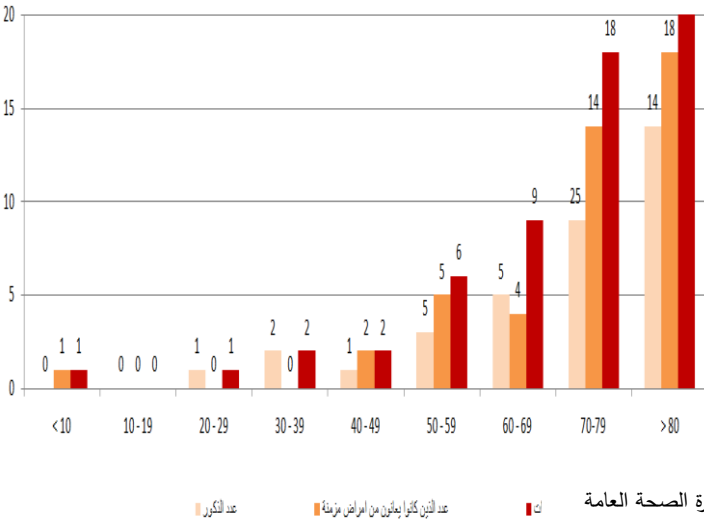
## توزع حالات الشفاء حسب الأفضية



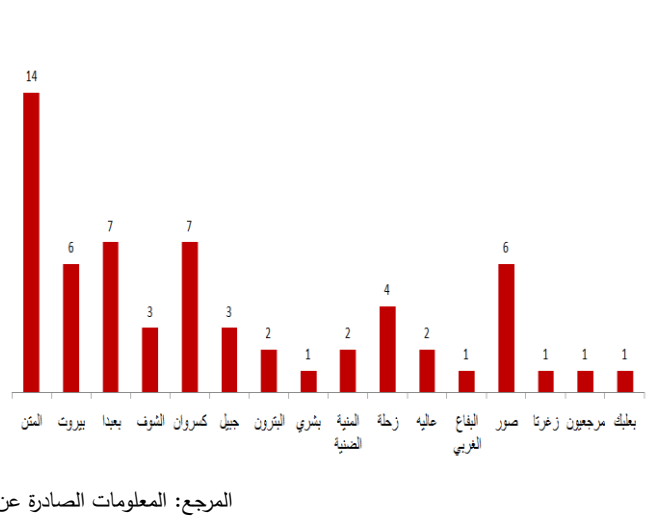
## توزع الحالات الإجمالية والحالات النشطة حسب الأفضية



## توزع الوفيات حسب الفئة العمرية

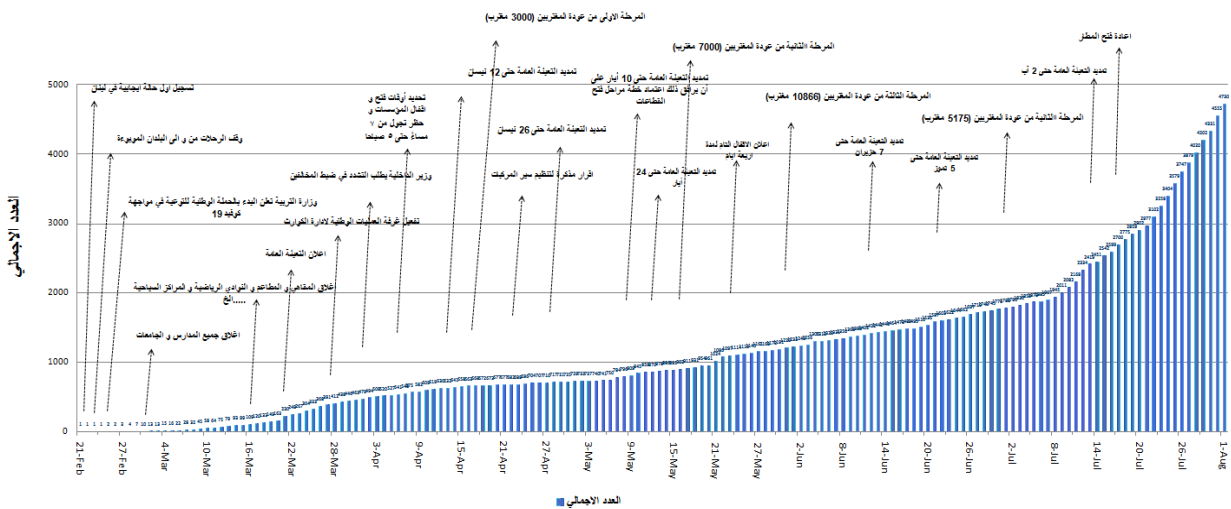


## توزع الوفيات حسب الأفضية



المرجع: المعلومات الصادرة عن وزارة الصحة العامة

## التسلل الزمني للقرارات بحسب العدد الإجمالي للحالات

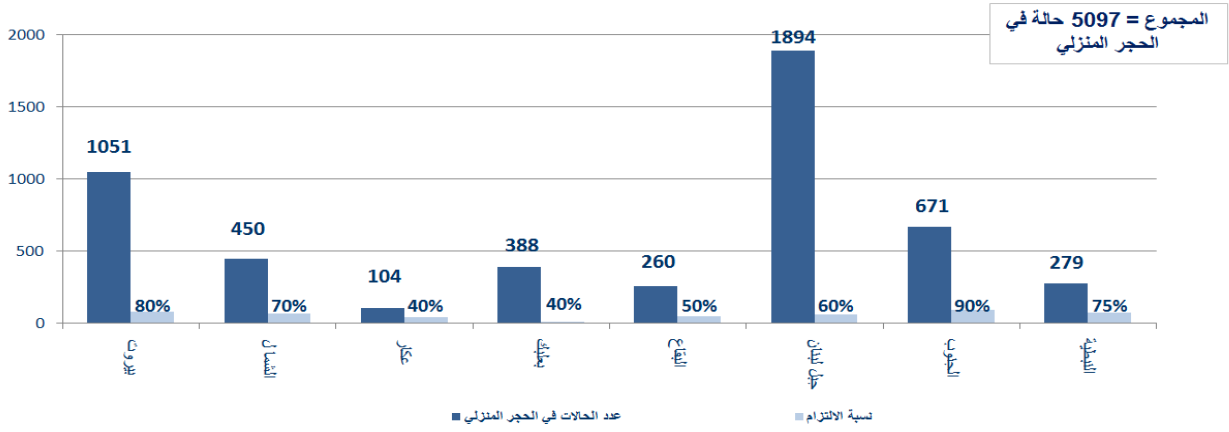


يمكن الاطلاع على التقرير وكافة التعاميم الرسمية الصادرة على الرابط: [drm.pcm.gov.lb](http://drm.pcm.gov.lb)

أو عبر وسائل التواصل الاجتماعي @DRM\_Lebanon

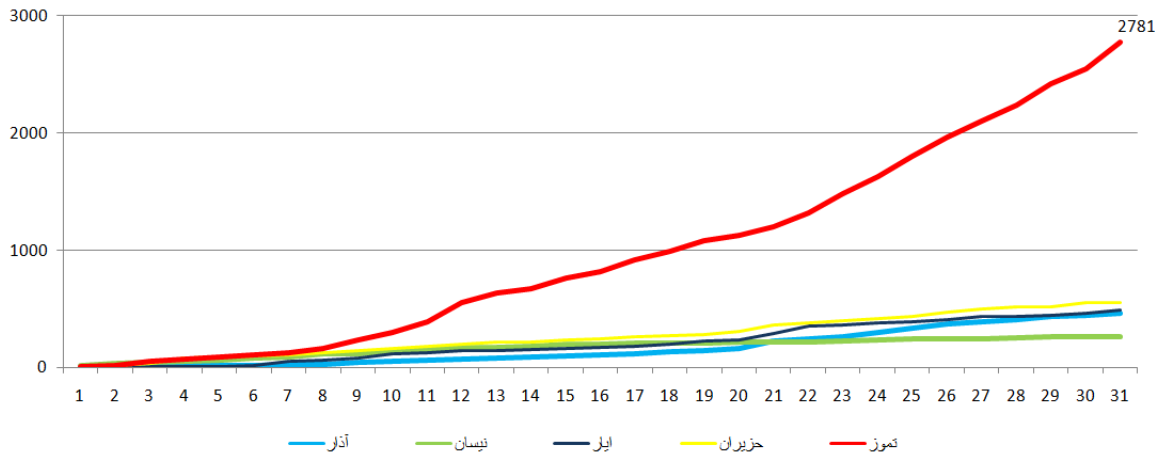


## توزع حالات العزل المنزلي في المحافظات ونسبة الالتزام

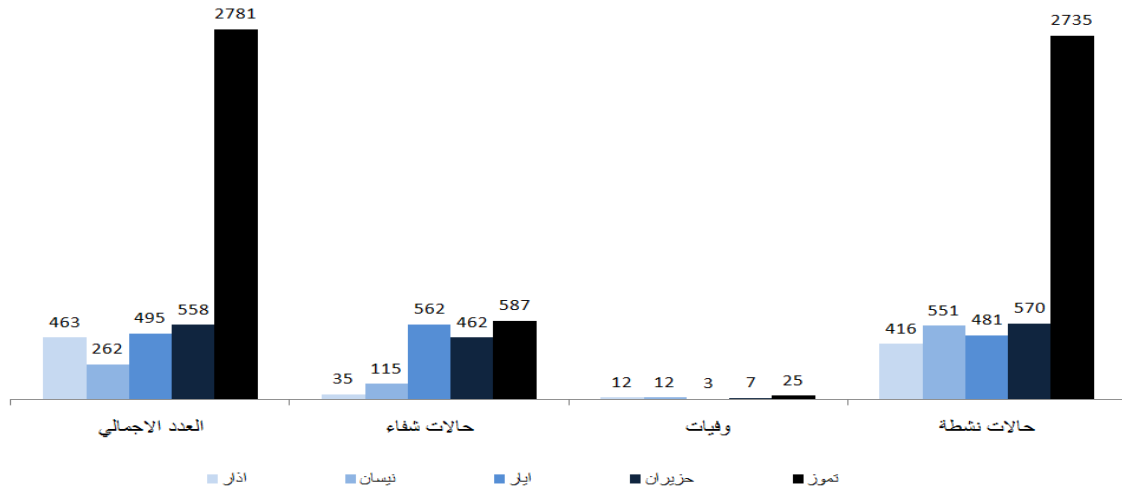


المرجع: المعلومات الصادرة عن وزارة الصحة العامة

## مقارنة منحنى الإصابات خلال أشهر آذار - نيسان - أيار - حزيران - تموز 2020



## مقارنة عدد الحالات النشطة وحالات الشفاء والوفاة خلال أشهر آذار - نيسان - أيار - حزيران - تموز 2020

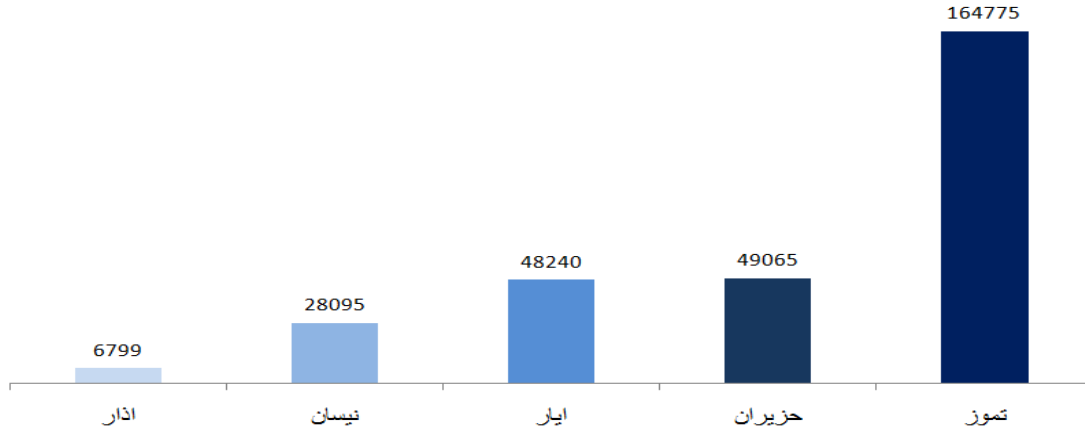


المرجع: المعلومات الصادرة عن وزارة الصحة العامة

يمكن الاطلاع على التقرير وكافة التعاميم الرسمية الصادرة على الرابط: [drm.pcm.gov.lb](http://drm.pcm.gov.lb)

أو عبر وسائل التواصل الاجتماعي @DRM\_Lebanon

عدد فحوصات الـPCR  
خلال أشهر آذار - نيسان - أيار - حزيران - تموز 2020



المرجع: المعلومات الصادرة عن وزارة الصحة العامة

الإجراءات قيد التنفيذ - 2020/8/1

وزارة الصحة العامة

- تكثف الوزارة عدد فحوصات الـPCR في مختلف المناطق اللبنانية بالتعاون مع البلديات للمخالطين والحالات المشتبه بها لترصد وتحديد الواقع الوبائي واتخاذ القرارات المناسبة للحد من انتشار الفيروس.
- تتابع الوزارة الأوضاع الصحية لكافة الحالات النشطة وللوافدين بشكل يومي في المستشفيات وفي الحجر المنزلي.
- صدر عن الوزارة نتائج الدفعة الثانية من الفحوصات التي أجريت للوافدين بتاريخ 2020/7/27 بالإضافة إلى نتائج الدفعة الأولى من فحوصات الوافدين إلى لبنان بتاريخ 2020/7/28، حيث جاءت على الشكل التالي:

عدد الحالات الإيجابية	رقم الرحلة	الشركة	رحلة قادمة من
<b>2020/7/29 (الدفعة الأخيرة)</b>			
3	501	الشركة الكويتية	الكويت
<b>2020/7/30 (الدفعة الأولى)</b>			
1	423	MEA	الرياض
7	301	الشركة العراقية	بغداد
<b>11</b>			<b>المجموع</b>

الصليب الأحمر اللبناني

عدد الحالات التي تم نقلها إلى المستشفيات	عدد مراكز الإسعاف التي تستجيب	عدد مراكز الإسعاف الإضافية الجاهزة للاستجابة	عدد مراكز الإسعاف التي تستجيب	عدد مراكز الإسعاف التي تستجيب	عدد مراكز الإسعاف التي تستجيب	عدد الحالات التي تم نقلها إلى المستشفيات
38240 (75 فصاً جديداً)	0	عدد فحوصات PCR التي تم نقلها إلى المختبرات	47	عدد مراكز الإسعاف التي تستجيب	3187 (37 حالة جديدة)	عدد الحالات التي تم نقلها إلى المستشفيات
166	1444	عدد المتطوعين المدربين على نقل فحوصات PCR	8461	عدد المتدربين على إعداد خطط استجابة محلية	60966	عدد المستفيدين من حلقات التوعية حول COVID-
967	217	عدد المتطوعين الجامعيين المدربين على اجراءات الوقاية في الشركات	550	عدد متطوعي الصليب الاحمر المدربين على التوعية	8272	عدد المتدربين على إدارة مراكز الحجر الصحي
3762 (مستفيد واحد جديد)	67718	عدد المستفيدين من المنصات الالكترونية	1207656	عدد الملصقات والمنشورات التي تم توزيعها	383	عدد المرافق التي تم تعقيمها

يمكن الاطلاع على التقرير وكافة التعاميم الرسمية الصادرة على الرابط: [drm.pcm.gov.lb](http://drm.pcm.gov.lb)

أو عبر وسائل التواصل الاجتماعي @DRM\_Lebanon

## الأجهزة العسكرية والأمنية

المهام	الجهة
- تسيير دوريات راجلة ومدولة لتنظيم اكتظاظ المواطنين وتفريق التجمعات. - إقامة حواجز ظرفية وتفريق تجمعات في مختلف المناطق اللبنانية ومساندة قوى الأمن في إجراءات عزل البلدات التي ينتشر فيها الوباء. - توزيع مساعدات على العائلات الأكثر فقراً من خلال مكتب التعاون العسكري المدني CIMIC في مختلف المناطق اللبنانية.	الجيش
- مؤازرة بلدية قرنايل في قضاء بعيدا في عزل البلدة بناء على قرار محافظ جبل لبنان. - مؤازرة بلدية القلمون في قضاء طرابلس في عزل البلدة بناء على قرار محافظ لبنان الشمالي. - مؤازرة بلدية الحلاينة في قضاء بعلبك في عزل البلدة. - تسطير محاضر بحق المخالفين لقرارات التبعية العامة:	المديرية العامة لقوى الأمن الداخلي
عدد محاضر الضبط خلال الـ 24 ساعة المنصرمة	مجموع المحاضر التي تم تنظيمها بحق المخالفين لقرارات التبعية العامة منذ 2020/3/8
محاضر خطية بحق مؤسسات مخالفة (القدرة الاستيعابية والتدابير الوقائية)	30
محاضر خطية بحق الأشخاص المخالفين لقرار وضع كمامة	بيروت 241
محاضر خطية بحق أشخاص مخالفين قرار التبعية العامة (الأراكيل والتباعد الاجتماعي)	جبل لبنان 32
المجموع	303
	الجنوب 20
	الشمال 13
	البقاع 119
	جبل لبنان 119
	بيروت 32
	المجموع 54969
- تطبيق الإجراءات الأمنية والوقائية المطلوبة في المطار وعلى المرافئ والمعابر الحدودية. - تقصي ومتابعة الحالات المشتبه بها والإيجابية والحالات في الحجر المنزلي للمقيمين والوافدين. - متابعة نتائج الفحوصات المخبرية للمخالطين والتبليغ عن نتائجها في مختلف المناطق.	المديرية العامة للأمن العام
- تقصي ومتابعة الحالات المشتبه بها والإيجابية والحالات في الحجر المنزلي للمقيمين والوافدين. - التبليغ عن تسطير محاضر ضبط بحق الأشخاص الوافدين غير الملتزمين بالمدة المطلوبة للحجر المنزلي. - متابعة الإجراءات التي تنفذها البلديات في مختلف المناطق لتطبيق قرارات التبعية العامة.	المديرية العامة لأمن الدولة
- تأمين الجهوزية للتدخل عند الضرورة (427 عنصراً مدرباً على عمليات نقل المصابين بفيروس كورونا المستجد، و69 سيارة إسعاف جاهزة لنقل الحالات المصابة بالفيروس).	المديرية العامة للدفاع المدني

### وزارة الداخلية والبلديات

- تطبيق المذكرة رقم 78 بتاريخ 2020-07-29 المتعلقة باستثناء بعض القطاعات من قرار الإقفال التام، حيث سمح للمطاعم ومحلات بيع المأكولات الجاهزة والوجبات السريعة بالعمل من الساعة 6:00 صباحاً لغاية الساعة 8:00 مساءً شرط إقفال الصالات في حال وجودها وإبقاء الأبواب الخارجية مغلقة، بالإضافة إلى السماح بخدمة التوصيل وخدمة Takeaway مع الالتزام بكافة التدابير وشروط السلامة العامة. كما استنتى القرار المكتبات حيث سمح لها بالعمل من الساعة 6:00 صباحاً لغاية الساعة 11:00 قبل الظهر مع التزام التدابير الوقائية.
- تطبيق المذكرة رقم 176/م.أ.م/2020 تاريخ 2020-07-27 المتعلقة بتعديل التدابير والإجراءات الوقائية لمواجهة وباء كورونا بناء على قرار رئاسة مجلس الوزراء رقم 2020/137 بتاريخ 2020/7/27.

### وزارة الأشغال العامة والنقل

- تطبيق التعميم رقم 2/45 بتاريخ 2020/7/28 حول الإجراءات المتعلقة بالركاب القادمين إلى لبنان ابتداء من 2020/7/31 الذي تضمن شروط تتعلق بالركاب القادمين من دول تعتبر فيها فحوصات الـ PCR دقيقة وشروط تتعلق بالوافدين من دول لا تعتبر فيها فحوصات الـ PCR دقيقة، بالإضافة إلى لائحة بالفنادق المعتمدة للعزل في لبنان لحين صدور نتائج الفحوصات من قبل وزارة الصحة العامة (ملاحظة: يمكن الاطلاع على التعميم الكامل على الرابط: [www.drm.pcm.gov.lb](http://www.drm.pcm.gov.lb)).

#### مطار رفيق الحريري الدولي (خلال الـ 24 ساعة المنصرمة)

الرحلات القادمة	الرحلات المغادرة
عدد الرحلات	عدد الرحلات
عدد الوافدين	عدد المغادرين
27	31
2481	2797

#### المرافئ (خلال الـ 24 ساعة المنصرمة)

المرافئ	دخول	مغادرة
العدد	على متنها	الوجهة
1	مرسين	بور سعيد
1		اللانقية
1		مرفاً الذوق
1	الاسكندرية	حديب
3	2	المجموع

يمكن الاطلاع على التقرير وكافة التعاميم الرسمية الصادرة على الرابط: [drm.pcm.gov.lb](http://drm.pcm.gov.lb)

أو عبر وسائل التواصل الاجتماعي @DRM\_Lebanon

## قرارات عامة

- صدر عن مجلس الوزراء بتاريخ 2020/7/28 بناء على إنهاء من المجلس الأعلى للدفاع قراراً بتمديد التعبئة العامة اعتباراً من تاريخ 2020/8/3 لغاية 2020/8/30 ضمناً للسيطرة على تفشي الوباء.
- تتابع الضابطة السياحية والشرطة السياحية بالتعاون مع الأجهزة الأمنية تنفيذ التعميم الذي صدر عن وزارة السياحة المتعلق بأوقات فتح وإقفال محلات الحلويات والمطاعم ومحلات بيع المأكولات الجاهزة خلال الأعياد ومدى التزام هذه المحلات بالتدابير والإجراءات الوقائية المطلوبة.

## وزارة الخارجية والمغتربين

- تتواصل الوزارة بشكل يومي مع السفارات الأجنبية في لبنان التي ترغب في إجلاء مواطنيها بالتنسيق مع اللجنة الوطنية لمتابعة التدابير والإجراءات الوقائية لمواجهة فيروس كورونا.
- تتابع الوزارة عملية دخول وخروج الدبلوماسيين الذين يزورون لبنان في مهام رسمية بالتنسيق مع السفارات المعنية.
- تتسق الوزارة مع السفارة السورية في لبنان ومع المديرية العامة للأمن العام حركة الدخول والخروج عبر المعابر الحدودية لضمان تطبيق الإجراءات المتبعة بناء على مقررات مجلس الوزراء.
- تنسق الوزارة بشكل يومي مع البعثات اللبنانية المنتشرة في دول العالم حول تطور الوضع في تلك الدول ووضع المغتربين.

## مخالفات قرارات التعبئة العامة

- تجمعات مطلبية ومظاهرات وقطع طرقات وأعمال شغب.
- عدم التزام المطاعم والمقاهي بالمسافة الآمنة بين الأشخاص وبالعدد المحدد من الزبائن.
- تقديم النرجيلة في بعض المقاهي والمطاعم خلافاً للتدابير الوقائية.
- عدم الالتزام بالتدابير والإجراءات الوقائية المطلوبة في الأسواق (وضع الكمامة أو قناع الوجه، تعقيم اليدين، الحفاظ على المسافة الآمنة).
- تجمعات أمام المصارف ومحلات الصرافة ومكاتب تحويل الأموال وماكينات الصراف الآلي من دون الالتزام بالتدابير الوقائية.
- تجمعات في الأحياء وعلى الشواطئ والأرصفة البحرية دون الالتزام بالتدابير الوقائية.
- تجمعات في المناسبات الاجتماعية دون الالتزام بالتدابير الوقائية.
- عدم التزام المخالطين لحالات مؤكدة بإجراءات العزل المنزلي لحين صدور نتائج الفحوصات المخبرية.

عند الشعور بأية عوارض، الاتصال مباشرة على الرقم الساخن لوزارة الصحة العامة: 1214 أو 01/594459

**خلينا ملتزمين حتى يندكر ما ينعاد**

**التباعد الجسدي**  
حافظوا على مسافة آمنة  
1,0 متر على الأقل

**الوقاية**  
◀ البسوا الكمامات خارج المنزل  
◀ تجنبوا لمس الوجه  
◀ غطوا الفم والأنف بالكوع المثني عند السعال أو العطس

**النظافة**  
◀ اغسلوا أيديكم لمدة عشرين ثانية على الأقل  
◀ عمقوا مشربياتكم قبل حفظها في المنزل أو استعمالها

الالتزام بكافة تعاميم وزارة الصحة العامة الصادرة تبعاً

يمكن الاطلاع على التقرير وكافة التعاميم الرسمية الصادرة على الرابط: [drm.pcm.gov.lb](http://drm.pcm.gov.lb)

أو عبر وسائل التواصل الاجتماعي @DRM\_Lebanon