

غرفة العمليات الوطنية لإدارة الكوارث
تقرير يومي حول COVID-19

وقت صدور التقرير: 20:15

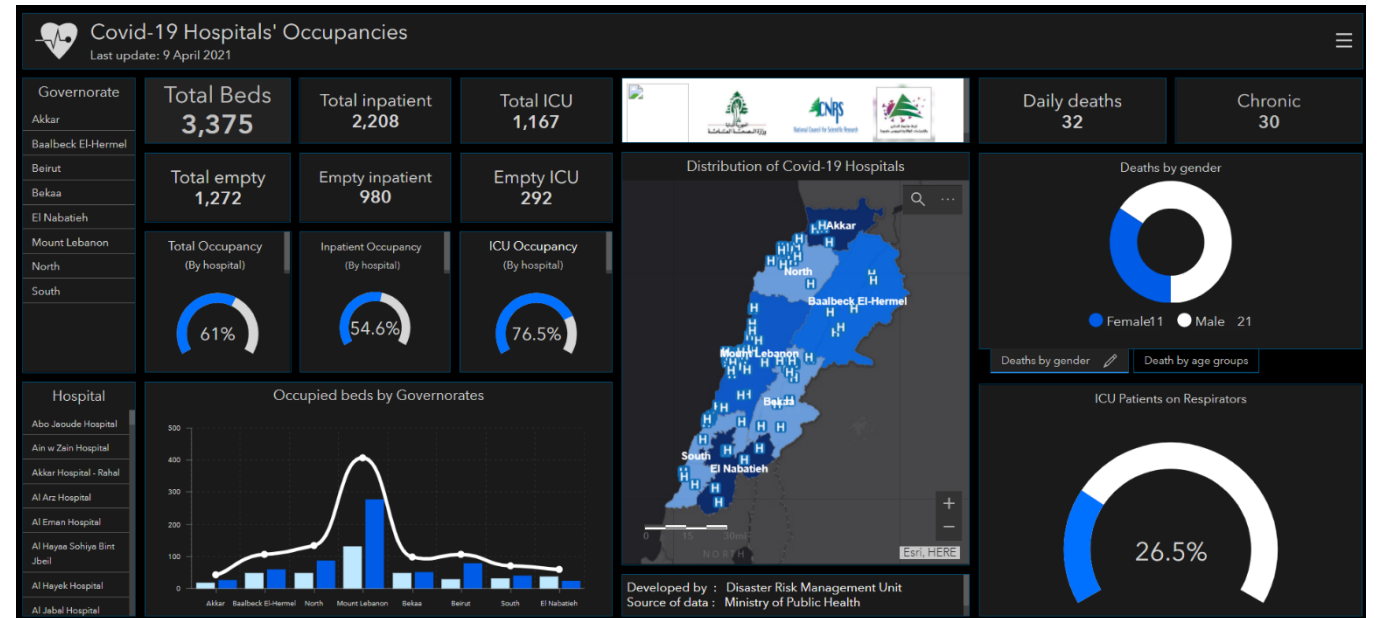
تقرير رقم: 384

التاريخ: الجمعة 9 نيسان 2021

398,799 حالة شفاء		6,592 حالة وفاة		491,928 مجموع الإصابات منذ 2020/2/21		2,500 حالة جديدة	
3,538 حالة شفاء جديدة		43 حالة وفاة جديدة		4,887 وافدين 487,041 مقيمين		23 وافدين 2,477 مقيمين	
1,934 حالة استشفاء				86,537 حالة نشطة		2,667 حالة في القطاع الصحي	
241 حالة على التنفس الاصطناعي		0 حالة جديدة في العناية المركزة		1,081 حالة استشفاء متوسطة		84,603 حالات في عزل منزلي	
241 حالة على التنفس الاصطناعي		0 حالة جديدة في العناية المركزة		853 حالة في العناية للمركزة		15.7% نسبة الفحوصات الإيجابية لكل 100 فحص خلال الـ 14 يوم المنصرمة	
الوقوع اليومي في لبنان مقارنة بالعالم				3,688,634 العند التركيبي لفحوصات كورونا منذ 21 شباط 2020		التلقيح ضد كوفيد-19	
134,858,582		491,928		العند الإجمالي		جرعة ثانية	
2,920,140		6,592		عدد الوفيات		101,140 تركمي	
2.16%		1.33%		نسبة الوفيات		2,537 عدد يوم أسس	
108,530,229		398,799		عدد حالات الشفاء		190,101 تركمي	
				4,253 فحوصات الـ 24 ساعة للمصابين عبر المطار والمعايير الحدودية		6,928 عدد يوم أسس	
				16,807 فحوصات للمقيمين خلال الـ 24 ساعة المنصرمة			

المرجع: المعلومات الصادرة عن وزارة الصحة العامة

عدد الأسرة المتوافرة للمصابين بفيروس كورونا ونسبة الإشغال (خلال الـ 24 ساعة المنصرمة)



للاطلاع يومياً على كافة تفاصيل توزع الأسرة المتوافرة لمرضى كوفيد-19 في مختلف المحافظات حسب المستشفيات:

عبر الكمبيوتر: <https://bit.ly/DRM-HospitalsOccupancy-PC>

عبر الهاتف: <https://bit.ly/DRM-HospitalsOccupancy-Mobile>

المرجع: المعلومات الصادرة عن وزارة الصحة العامة

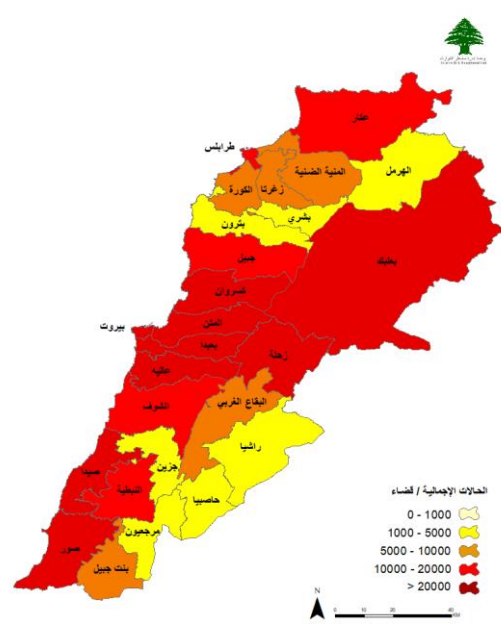
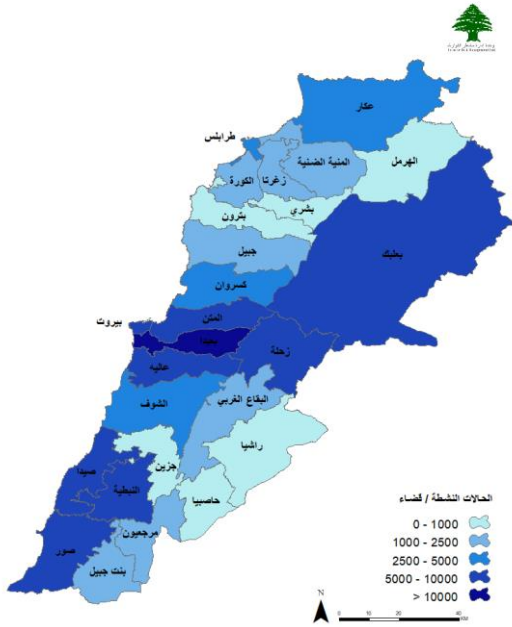
يمكن الاطلاع على التقرير وكافة التعاميم الرسمية الصادرة على الرابط: <http://drm.pcm.gov.lb>

أو عبر وسائل التواصل الاجتماعي @DRM_Lebanon

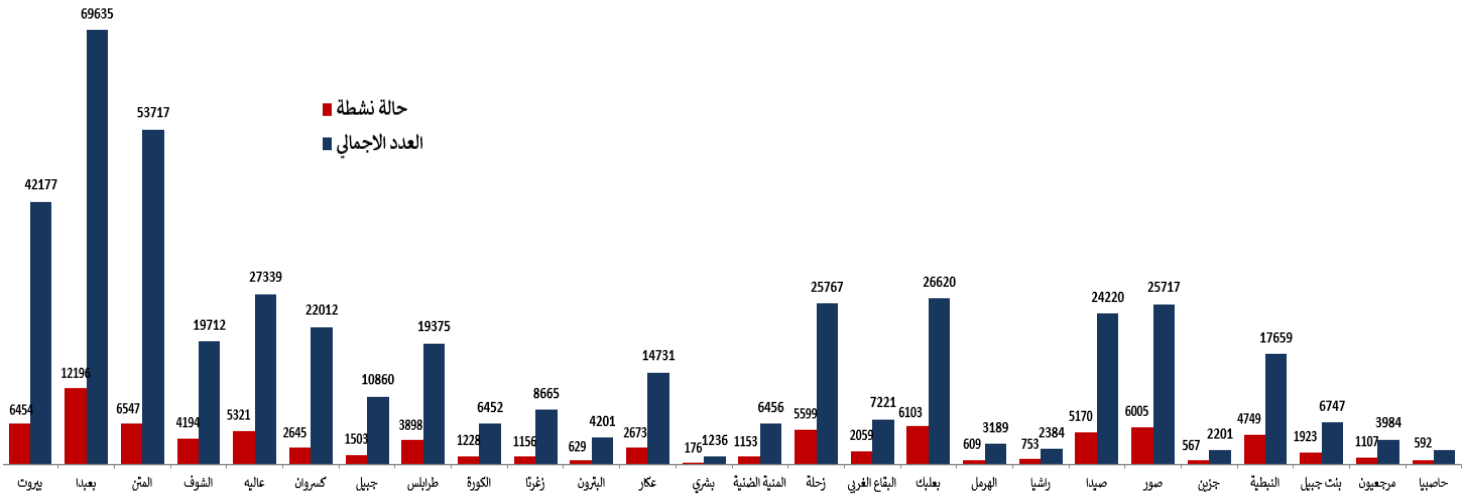
توزع الحالات الإيجابية والحالات النشطة

توزع الحالات النشطة

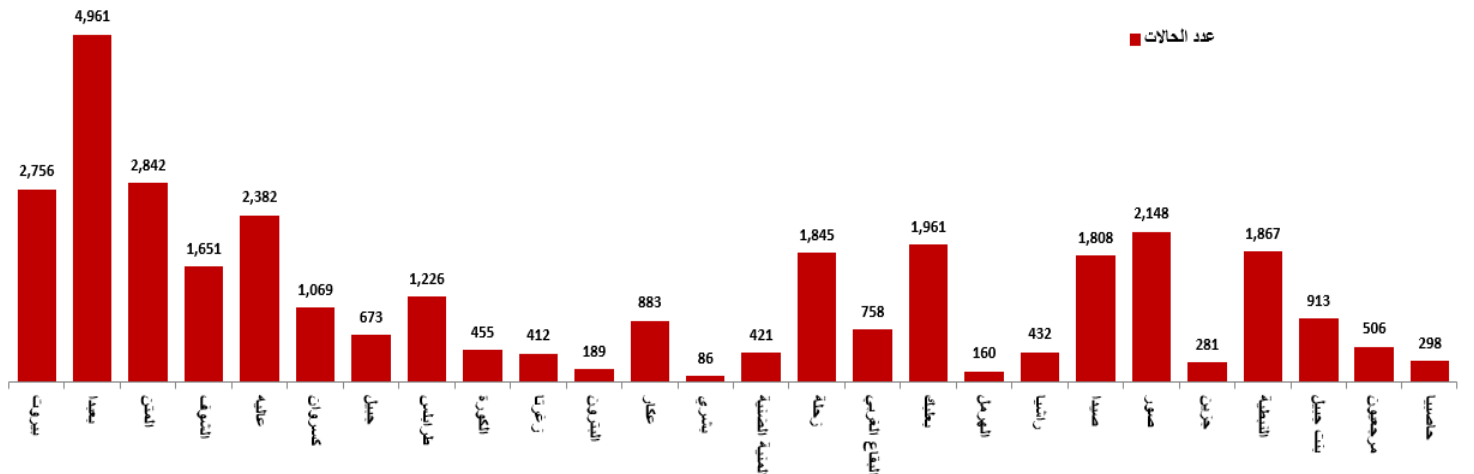
توزع الحالات الإجمالية



توزع الحالات التراكمية حسب الأفضية



عدد الحالات الإيجابية خلال الـ 14 يوم الماضية حسب الأفضية

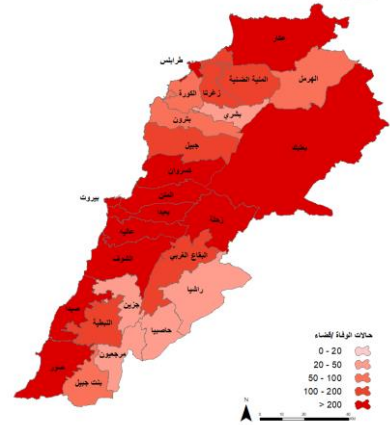
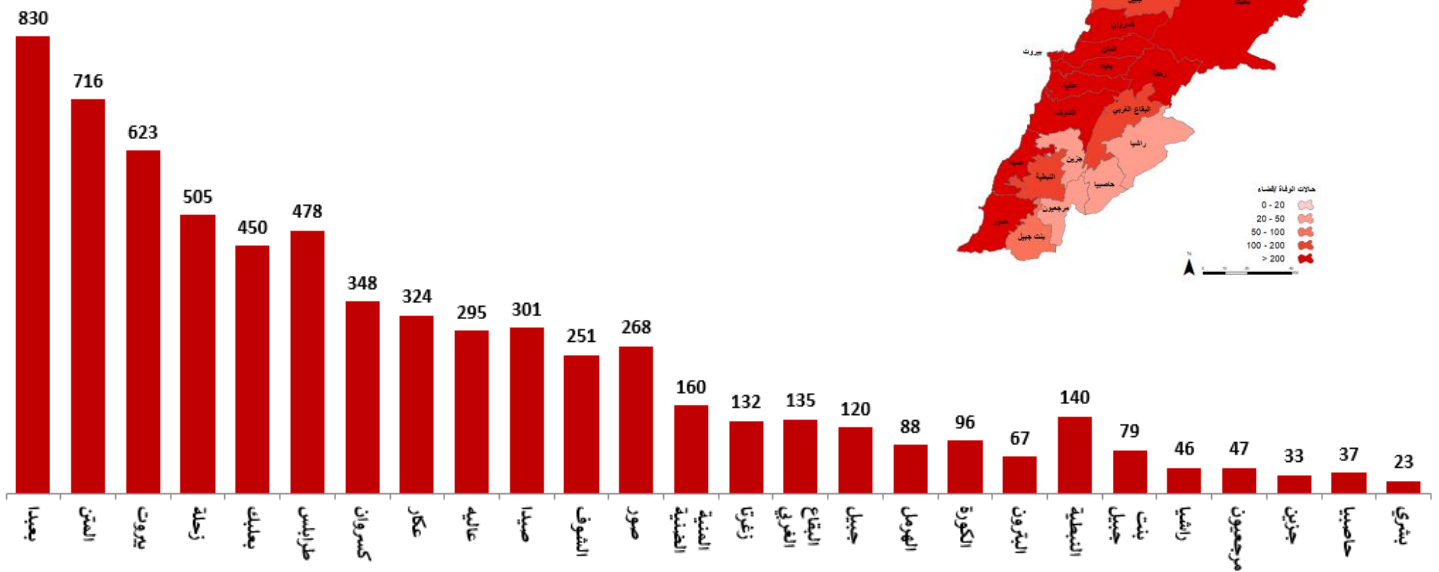


المرجع: المعلومات الصادرة عن وزارة الصحة العامة

يمكن الاطلاع على التقرير وكافة التعاميم الرسمية الصادرة على الرابط: <http://arm.pcm.gov.lb>

أو عبر وسائل التواصل الاجتماعي @DRM_Lebanon

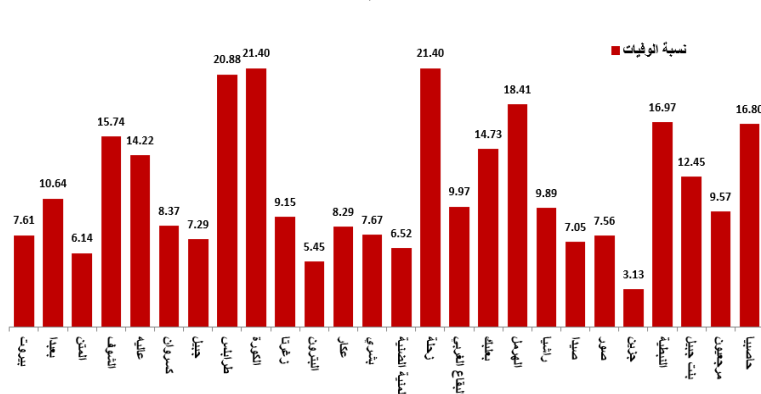
توزع حالات الوفاة



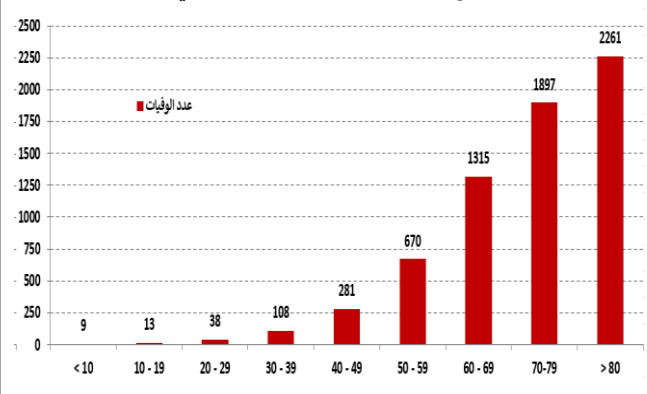
توزع حالات الوفاة حسب المستشفيات ومنطقة السكن

وجود امراض مزمنة	العمر	الجنس	السكن	المستشفى	#	وجود امراض مزمنة	العمر	الجنس	السكن	المستشفى	#
نعم	74	ذكر	طرابلس	هيكل	23	نعم	25	أنثى	المنية الضنية	هيكل	1
كلا	75	ذكر	طرابلس	المدلا	24	نعم	42	أنثى	المنية الضنية	الإسلامي	2
نعم	75	ذكر	صور	لييب	25	كلا	48	ذكر	زغرتا	سيده زغرتا	3
نعم	76	ذكر	صور	جيل عامل	26	نعم	54	أنثى	طرابلس	طرابلس الحكومي	4
نعم	77	ذكر	عاليه	الساحل	27	كلا	57	ذكر	عكار	النبني	5
نعم	78	ذكر	زحلة	الجعبتاوي	28	نعم	57	ذكر	الشوف	سبلين الحكومي	6
نعم	81	ذكر	بيروت	المقاصد	29	نعم	57	ذكر	الكورة	مركز العائلة الطبي	7
نعم	83	أنثى	بعيدا	الزهراء	30	نعم	58	أنثى	عكار	الجعبتاوي	8
نعم	83	أنثى	صيدا	لييب	31	نعم	58	ذكر	بنت جبيل	بنت جبيل	9
نعم	84	ذكر	الشوف	عين و زين	32	كلا	60	ذكر	طرابلس	مركز العائلة الطبي	10
نعم	85	أنثى	طرابلس	طرابلس الحكومي	33	نعم	60	أنثى	بيروت	الجامعة الأمريكية	11
نعم	86	ذكر	الشوف	عين و زين	34	نعم	61	ذكر	بعيدا	سان جورج الحدث	12
نعم	86	ذكر	صيدا	لييب	35	نعم	62	أنثى	بيروت	الحزيري الحكومي	13
نعم	86	ذكر	صور	الليداني الإيطالي	36	كلا	64	ذكر	بعيدا	سان جورج الحدث	14
نعم	87	ذكر	الشوف	مزبود	37	نعم	65	أنثى	بعيدا	سان جورج الحدث	15
نعم	88	أنثى	عكار	سيده زغرتا	38	نعم	66	ذكر	الشوف	مزبود	16
نعم	90	أنثى	عاليه	عين و زين	39	نعم	66	ذكر	طرابلس	مركز العائلة الطبي	17
نعم	90	أنثى	طرابلس	المدلا	40	كلا	67	أنثى	بعيدا	الجيل	18
نعم	92	أنثى	النبطية	بري الحكومي	41	نعم	70	ذكر	بيروت	المقاصد	19
نعم	92	ذكر	زغرتا	هيكل	42	نعم	73	ذكر	الشوف	الهمشري	20
نعم	98	ذكر	بيروت	المقاصد	43	نعم	73	ذكر	الكورة	هيكل	21
						نعم	74	أنثى	طرابلس	سيده زغرتا	22

نسبة الوفيات خلال الـ 14 يوم المنصرمة حسب الأفضية



توزع حالات الوفاة حسب الفئة العمرية

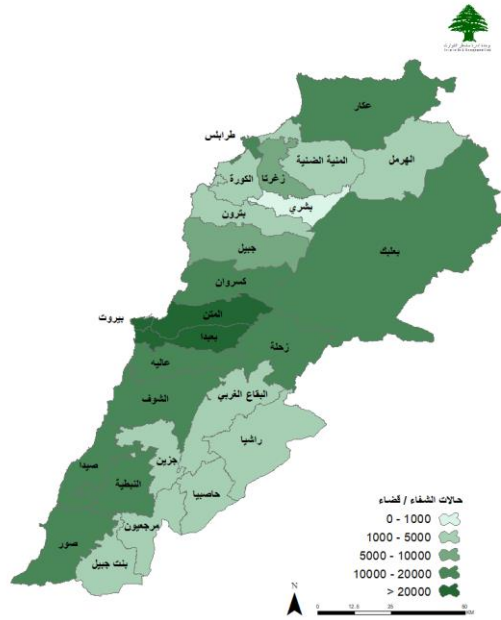


المرجع: المعلومات الصادرة عن وزارة الصحة العامة

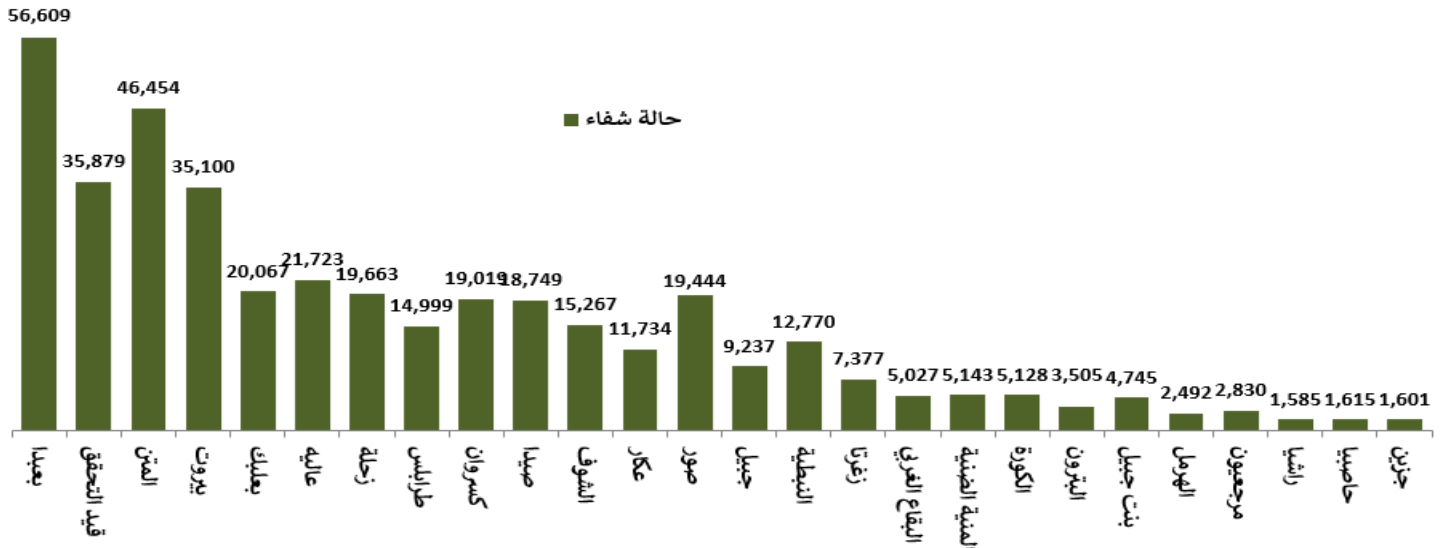
يمكن الاطلاع على التقرير وكافة التعاميم الرسمية الصادرة على الرابط: <http://dm.pcm.gov.lb>

أو عبر وسائل التواصل الاجتماعي @DRM_Lebanon

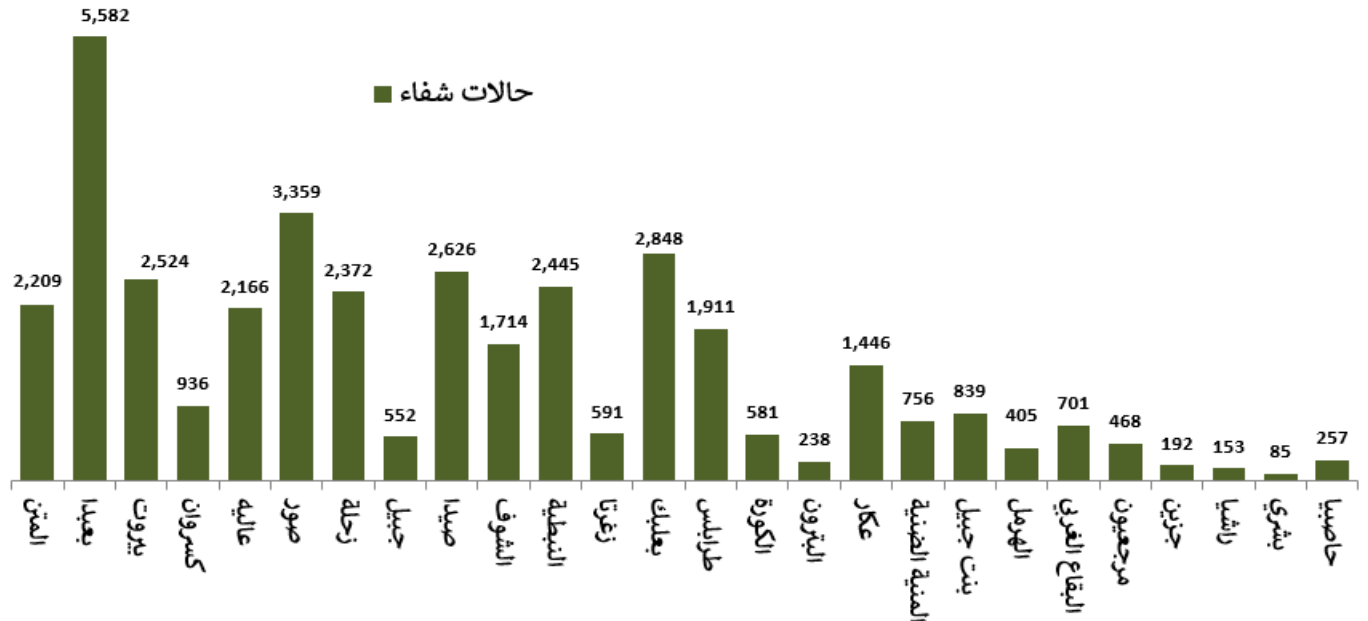
توزع حالات الشفاء



توزع حالات الشفاء التراكمية حسب الأفضية



عدد حالات الشفاء خلال الـ 14 يوم المنصرمة حسب الأفضية

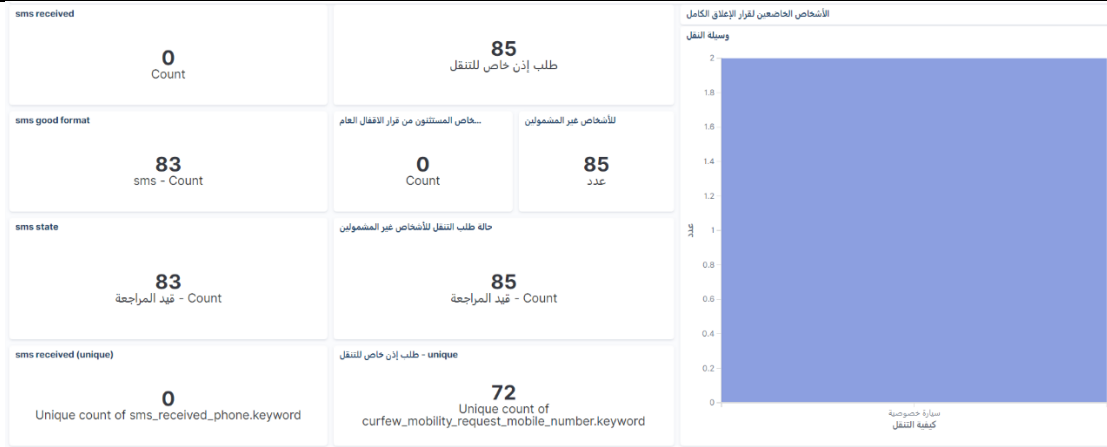


المرجع: المعلومات الصادرة عن وزارة الصحة العامة

يمكن الاطلاع على التقرير وكافة التعاميم الرسمية الصادرة على الرابط: <http://drm.pcm.gov.lb>

أو عبر وسائل التواصل الاجتماعي @DRM_Lebanon

متابعة طلبات تنقل المواطنين خلال فترة الإغلاق الكامل وفق آلية طلب الأذونات



عدد الساعات المسموح Time Limit	الخيارات المتاحة Options	الرمز Code
1	فرن	1
2	صينلية	2
4	جنازة طبية أو مختبر طبي	3
8	مستشفى	4
2	صينلية زراعية وبيطرية	5
3	عيادات بيطرية	6
1	شراء صحفية و/أو مجلة و/أو مراكز التوزيع	7
2	مكتب صير فة وتحويل أموال	8
4	شركة شحن وتخصيص بضائع	9
4	تأمين / ضمان اجتماعي / تأمينية موظفي الدولة / مؤسسات صانعة	10
1	مخففة محروقات	11
4	مركز طلب تلبسوة على عتمة لدى السلطات	12
2	الأطباء في لبنان	13
2	محطة وشركة تعبئة وتوزيع الغاز	14
6	المطبخ: استبدال مسافر	15
4	إصدار مسافر	16
4	فندق وتوقف مطروشة	17
8	مواصلة	18
	غير ذلك، حدد	19

إبراز الإذن للقوى الأمنية

التأكد من الحصول على الموافقة

ملء الاستمارة عبر الموقع covid.pcm.gov.lb الإلكتروني أو إرسال رسالة نصية على 1120

القرار رقم 26/م ص تاريخ 2021/1/11 - طلب إذن انتقال الأشخاص غير المشمولين باستثناءات الإغلاق العام: عبر الموقع الإلكتروني [COVID.PCM.GOV.LB](https://covid.pcm.gov.lb) أو إرسال رسالة نصية على 1120

المنصة الإلكترونية لتسجيل أخذ اللقاح المضاد لفيروس كورونا

المراكز المحددة من قبل وزارة الصحة العامة التي ستواجد فيها اللقاحات خلال المرحلة الأولى من التفقيح هي:

- مستشفى رفيق الحريري الجامعي
- مستشفى اوتيل ديو
- مستشفى رزق
- مستشفى الروم
- مستشفى الجامعة الأميركية
- مستشفى البوار الحكومي
- مستشفى الزهراء
- مستشفى صبر الباشق الحكومي
- مستشفى بعيدا الحكومي
- مستشفى الرسول الأعظم
- مستشفى عين وزين
- مستشفى زحلة الحكومي
- مستشفى طرابلس الحكومي
- مستشفى حلبا الحكومي
- مستشفى صيدا الحكومي
- مستشفى الرئيس نبيه بري الحكومي
- مستشفى تبتين الحكومي
- مستشفى المعونات

عبر الموقع: <https://covax.moph.gov.lb> أو عبر الخط الساخن: 1214

استمارة التسجيل لأخذ اللقاح المضاد لفيروس كورونا (كوفيد-19)

Covid-19 Vaccine pre-registration form

الجمهورية اللبنانية
وزارة الصحة العامة

الرجاء تحديد الفئة التي تنتمي إليها من بين الفئات المدرجة في القائمة أدناه
Please select to which category you belong among the ones listed below

فئات أخرى

Other

←

عامل في القطاع الصحي

Healthcare worker

←

بيانات واستمارة المستشفيات
Hospital information and feedback

الحملة الوطنية للتوعية حول اللقاح المضاد لفيروس كورونا (أسئلة وأجوبة)

للإبلاغ عن أي آثار جانبية بعد تلقي لقاح الكوفيد-19
الرجاء إتباع 1، 2، أو 3

الاتصال بالخط الساخن للقاح

أو 2

1214

التواصل مع المركز الذي تلقيت فيه اللقاح

أو 3

للإبلاغ عن أي آثار جانبية بعد تلقي لقاح الكوفيد-19
الرجاء إتباع 1، 2، أو 3

1

covax.moph.gov.lb

منصة اللقاحات المضادة لفيروس كوفيد-19 COVAX وذلك باتباع الخطوات التالية:

أ. الرجوع إلى الرابط الذي تلقفته في الرسالة النصية عندما قمت بالتسجيل على منصة اللقاح COVAX

ب. ادخال رقم هاتفك الخليوي ورمز المرور

ج. الضغط على المحور التالي: "الإبلاغ عن حادث جانبي"

د. الضغط على "أضف"

هـ. الإجابة عن الأسئلة الواردة في الاستمارة بحسب الآثار الجانبية التي تعاني منها

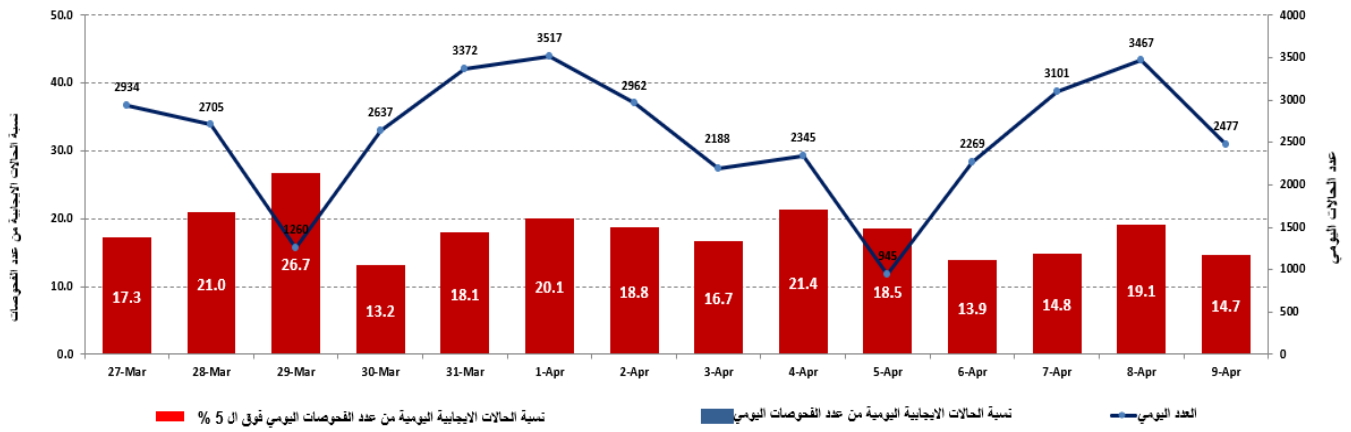
2

التواصل مع المركز الذي تلقيت فيه اللقاح

يمكن الاطلاع على التقرير وكافة التعاميم الرسمية الصادرة على الرابط: <http://drm.pcm.gov.lb>

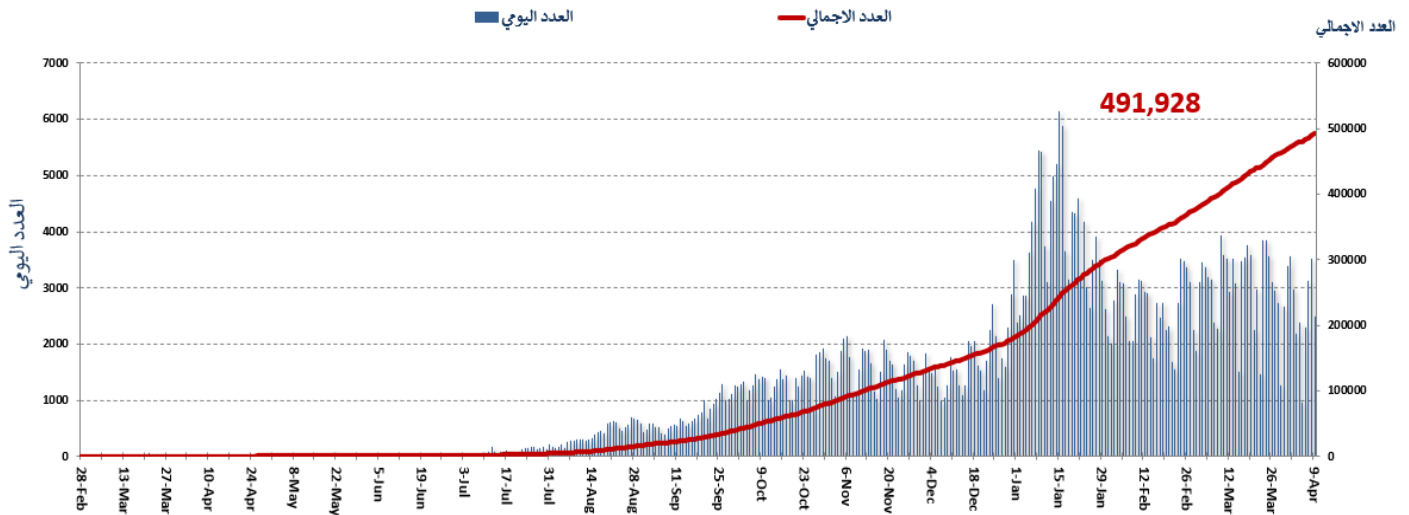
أو عبر وسائل التواصل الاجتماعي @DRM_Lebanon

نسبة الحالات الإيجابية من عدد الفحوصات اليومية خلال الـ 14 يوم الماضية



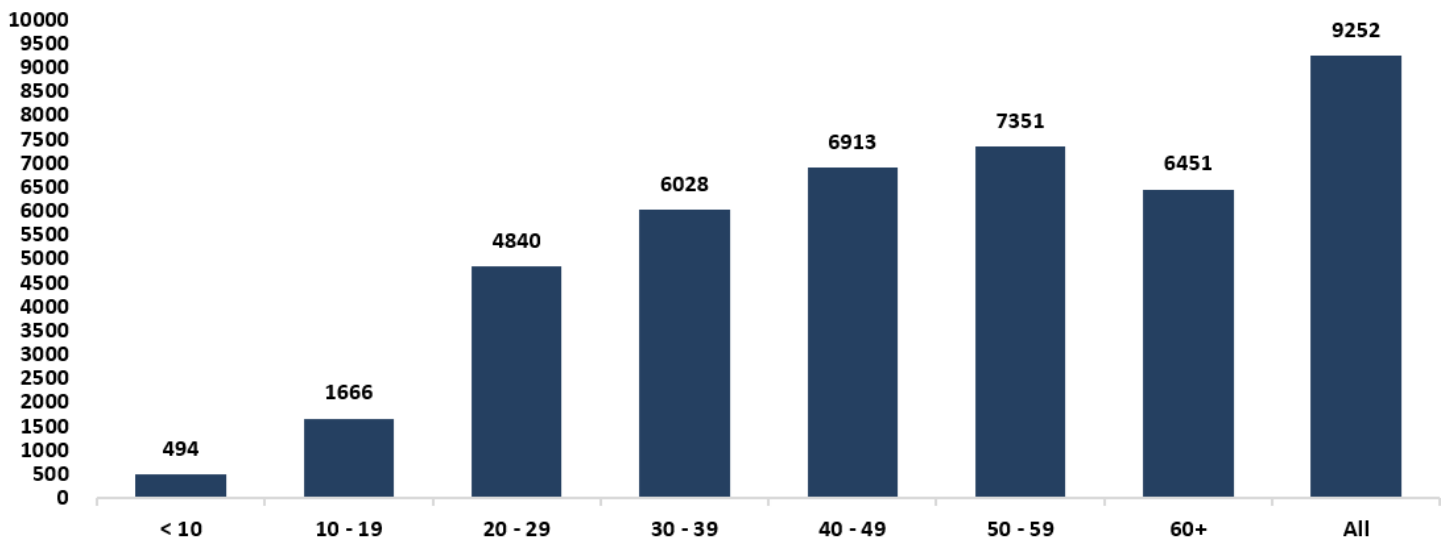
المرجع: المعلومات الصادرة عن وزارة الصحة العامة

المنحنى الوبائي حسب عدد الحالات اليومية



المرجع: المعلومات الصادرة عن وزارة الصحة العامة

توزيع الحالات حسب العمر

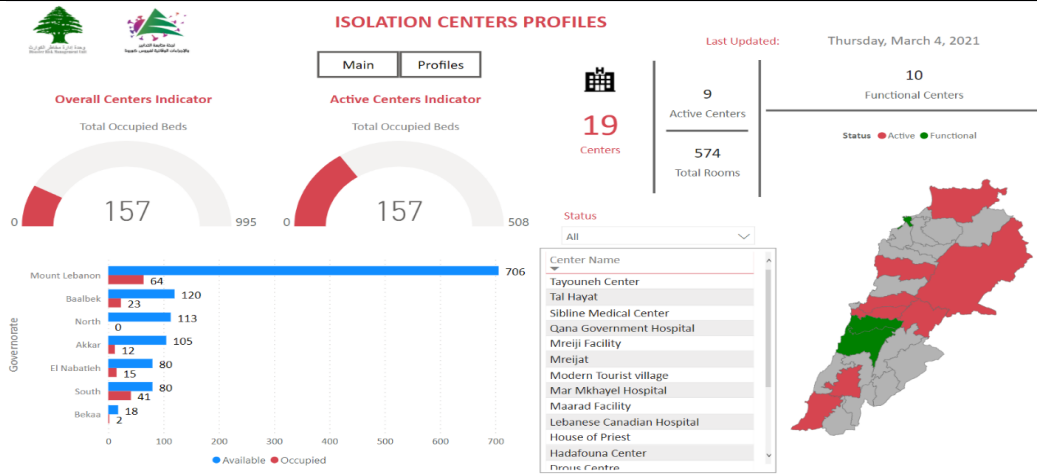


المرجع: المعلومات الصادرة عن وزارة الصحة العامة

يمكن الاطلاع على التقرير وكافة التعاميم الرسمية الصادرة على الرابط: <http://drm.pcm.gov.lb>

أو عبر وسائل التواصل الاجتماعي @DRM_Lebanon

نسبة إشغال مراكز العزل للحالات المصابة بفيروس كورونا



المزيد من المعلومات حول توزع مراكز العزل ونسبة إشغالها، الدخول على الرابط التالي: <http://bit.ly/DRM-IsolationCentersProfiles>

ملاحظة: تم تجهيز هذه المراكز بالتعاون بين اللجنة الوطنية لمتابعة التدابير والإجراءات الوقائية لمواجهة فيروس كورونا والمحافظين والبلديات، برنامج الأمم المتحدة الإنمائي، منظمة الصحة العالمية، منظمة اليونسيف، وزارة الصحة العامة، نقابة الممرضات والممرضين في لبنان، نقابة الاختصاصيين في العمل الاجتماعي.

الإجراءات قيد التنفيذ خلال الـ 24 ساعة المنصرمة

وزارة الصحة العامة

- أعلنت وزارة الصحة العامة أن الشهادة المعتمدة للتفويض تُمنح إلكترونياً للذين تلقوا جرعتين من اللقاح وهي عبارة عن شهادة إلكترونية تحتوي على bar code وصادرة على صفحة بيانات الملقح المعني عبر المنصة الإلكترونية، دون الحاجة لتوقيعها أو ختمها من الوزارة.
- صدر عن وزارة الصحة العامة القرار رقم 1/381 بناءً على ضرورة إصدار وثيقة رسمية تثبت تلقيح الأشخاص من خارج المنصة الوطنية الإلكترونية، تضمن الإجراءات الواجب اتخاذها من قبل الأشخاص الذين تلقوا الجرعة الأولى من اللقاح خارج لبنان وأحضروا معهم الجرعة الثانية، أو ممن تلقوا اللقاح من خلال مبادرات خاصة وذلك بهدف ضمهم إلى المنصة الوطنية للتلقيح، وهي على الشكل التالي:
 - إجراء فحص IGG بعد أسبوعين من استكمال الجرعة الثانية من اللقاح والحصول على وثيقة رسمية من مختبر معتمد على الأراضي اللبنانية أو خارجها تثبت نتيجة هذا الفحص.
 - إبراز تقرير طبي على وصفة طبية موحدة موقعة وممهوره بختم طبيب مسجل في إحدى نقابتي الأطباء في لبنان.
 - تصدر مصلحة الطب الوقائي في وزارة الصحة العامة وثيقة رسمية تصادق على تلقيح الشخص المعني بعد تقديم كافة المستندات والتدقيق فيها.

الصليب الأحمر اللبناني

عدد الحالات التي تم نقلها إلى المستشفيات	عدد مراكز الإسعاف التي تستجيب	عدد فحوصات PCR التي تم نقلها	عدد الفحوصات PCR التي تم نقلها	عدد المستفيدين من حلقات التوعية	عدد المتدربين على إدارة مراكز الحجر الصحي	عدد المرافق التي تم تعقيمها	عدد المستفيدين من إجراءات الوقاية
26,354 (93 حالة جديدة)	48	8,915	88,507 (322 فحصاً جديداً)	147,102 (99 مستفيداً جديداً)	8,920	1,274	241,227
عدد المتدربين من حلقات التوعية	عدد المتدربين على إدارة مراكز الحجر الصحي	عدد المصنقات والمنشورات التي تم توزيعها	عدد المتطوعين المدربين على نقل فحوصات PCR	عدد المتطوعين المدربين على إدارة مراكز الحجر الصحي	عدد المصنقات والمنشورات التي تم توزيعها	عدد المستفيدين من المنصات الإلكترونية	عدد المتطوعين المدربين على نقل فحوصات PCR
147,102 (99 مستفيداً جديداً)	8,920	1,274	1498	8,920	1,274	318,548	166
عدد المتدربين على إدارة مراكز الحجر الصحي	عدد المصنقات والمنشورات التي تم توزيعها	عدد المصنقات والمنشورات التي تم توزيعها	عدد المتطوعين المدربين على نقل فحوصات PCR	عدد المتطوعين المدربين على إدارة مراكز الحجر الصحي	عدد المصنقات والمنشورات التي تم توزيعها	عدد المستفيدين من المنصات الإلكترونية	عدد المتطوعين المدربين على نقل فحوصات PCR
8,920	1,274	1,274	1498	8,920	1,274	318,548	166
عدد المرافق التي تم تعقيمها	عدد المصنقات والمنشورات التي تم توزيعها	عدد المصنقات والمنشورات التي تم توزيعها	عدد المتطوعين المدربين على نقل فحوصات PCR	عدد المتطوعين المدربين على إدارة مراكز الحجر الصحي	عدد المصنقات والمنشورات التي تم توزيعها	عدد المستفيدين من المنصات الإلكترونية	عدد المتطوعين المدربين على نقل فحوصات PCR
1,274	1,274	1,274	1498	8,920	1,274	318,548	166
عدد المرافق التي تم تعقيمها	عدد المصنقات والمنشورات التي تم توزيعها	عدد المصنقات والمنشورات التي تم توزيعها	عدد المتطوعين المدربين على نقل فحوصات PCR	عدد المتطوعين المدربين على إدارة مراكز الحجر الصحي	عدد المصنقات والمنشورات التي تم توزيعها	عدد المستفيدين من المنصات الإلكترونية	عدد المتطوعين المدربين على نقل فحوصات PCR
1,274	1,274	1,274	1498	8,920	1,274	318,548	166

الأجهزة الأمنية والعسكرية

الإجراءات التي تم التبليغ عنها خلال الـ 24 ساعة المنصرمة	الجهة
<ul style="list-style-type: none"> - توزيع مساعدات اجتماعية (400 ألف ليرة لبنانية) ومساعدات غذائية في كافة المناطق اللبنانية عبر مكتب التعاون العسكري المدني CIMIC. - موازنة الأجهزة الأمنية في تطبيق القرارات الصادرة عن مجلس الوزراء. - تفريق التجمعات وتوجيه المواطنين لضرورة الالتزام بالتدابير الوقائية. 	الجيش

بلغ عدد محاضر الضبط بحق المخالفين لقرار التعبئة العامة اعتباراً من 2021/01/14 لغاية اليوم 45,261 محضراً. توزعت المحاضر التي تم تسطيرها بحق المخالفين لقرارات التعبئة العامة خلال الـ 24 ساعة المنصرمة حسب المناطق على النحو التالي:

مجموع المحاضر منذ 2020/3/8	عدد محاضر الضبط خلال الـ 24 ساعة المنصرمة
0	محاضر خطية بحق مؤسسات مخالفة لقرار التعبئة العامة
52801 بيروت	محاضر خطية بحق أشخاص مخالفين (منع تجول، تباعد اجتماعي)
66122 جبل لبنان	محاضر خطية بحق الأشخاص المخالفين لقرار وضع كمامة
26276 البقاع	المجموع
20865 الشمال	
20806 الجنوب	بيروت
186870 المجموع	11

- الإفادة عن عدد الحالات الإيجابية الجديدة في مختلف المحافظات والحالات في الحجر المنزلي.
- متابعة الإجراءات المعتمدة على الحدود الجوية والبرية والبحرية بالتعاون مع فرق وزارة الصحة العامة.

- تسيير دوريات في مختلف المحافظات وإقامة نقاط مراقبة ثابتة ومتحركة لمتابعة تنفيذ قرار الإغلاق العام وتحرير مخالفات بحق المخالفين بالتعاون مع البلديات وتنبيه المواطنين للالتزام بالتدابير الوقائية.
- الإفادة عن انخفاض نسبة الالتزام بقرار التعبئة العامة في محافظة عكار وعدم قيام شرطة اتحادات البلديات والبلديات بواجباتها كما يجب.
- الإفادة عن اعتصام عدد من أهالي السجناء والموقوفين في السجون اللبنانية أمام وزارة الداخلية وذلك احتجاجاً على الظروف السيئة التي يعاني منها السجناء والمطالبة بالعفو العام، إضافة إلى قطع الطريق بشكل جزئي في المحلة.
- الإفادة عن تجمع عدد من أهالي ضحايا انفجار المرفأ أمام قصر عدل بيروت للمطالبة بمحاسبة المسؤولين عن التفجير واستعادة الأموال المنهوبة وغيرها من المطالب.
- التبليغ عن نسبة الالتزام بقرار التعبئة العامة في المحافظات التي جاءت على النحو التالي خلال الـ 24 ساعة المنصرمة:

بيروت	الجنوب	الشمال	عكار	البقاع	النبطية	بعلبك الهرمل	جبل لبنان
%40	%40	%25	%25	%35	%35	%20	%35

وزارة الأشغال العامة والنقل

مطار رفيق الحريري الدولي (خلال الـ 24 ساعة المنصرمة)

الرحلات القادمة	عدد الرحلات	الرحلات المغادرة	عدد الرحلات
عدد الرحلات	45	عدد الرحلات	47
عدد الوافدين	5107	عدد المغادرين	5375

المرفأ (خلال الـ 24 ساعة المنصرمة)

السفن القادمة	السفن المغادرة	الوجهة	الحمولة	العدد	العدد
Berdiansk	قمح	1	بضائع مختلفة/خطرة	1	1
ليماصول	مستوعبات	1		1	1
ضمياط	مستوعبات	1		1	1
كوبر	مواشي	1		1	1
بيروت	بضائع مختلفة/خطرة	1		1	1
انطاليا	أخشاب	1		1	1
بور سعيد	بصل وبطاطا	1		1	1
أبو قير	حديد	1		1	1
المجموع	8	1			

قرارات / إجراءات عامة

- سنداً لمرسوم تمديد التعبئة العامة في مواجهة فيروس كورونا لغاية 2021/09/30، وبعد تقييم الواقع الوبائي والإجراءات الواجب اتخاذها للحد من انتشار الفيروس، وبناءً على نسب انتشار الوباء المرتفعة في المحافظات عامة، لأخذ العلم:
 - التشديد على إلزامية وضع الكمامة تحت طائلة تسطير محاضر ضبط بحق المخالفين
 - منع الخروج والولوج إلى الشوارع والطرق اعتباراً من نهار الإثنين الواقع بتاريخ 2021/4/12 ولمدة شهر من الساعة التاسعة والنصف مساءً وحتى الخامسة فجراً من كل يوم حيث يحصر التجول خلال هذه المدة بالأشخاص الذين تم إستثناءهم بموجب القرار 96/م ص تاريخ 2021/2/6 وفقاً للشروط المحددة في متنته وللأشخاص الذين لا يشملهم الإستثناء الخاضعين لقرار الإغلاق بعد حصولهم على إذن تنقل من خلال الرابط covid.pcm.gov.lb وذلك للفئات التالية: الفنادق، المستشفيات وخدماتها المباشرة، الصيدليات، محطات المحروقات وأسواق الخضار والفواكه والأسماك
 - الطلب من المرجعيات الدينية الوطنية التحذير من معيّة عدم الإلتزام بالتدابير والإجراءات الوقائية لفيروس كورونا مع ضرورة إتخاذها للإجراءات المشددة في دور العبادة أثناء إقامة الصلوات بنسبة 30% من قدرتها الإستيعابية
 - يسمح للأشخاص بالانتقال من وإلى مطار بيروت الدولي خلال توقيت حظر الخروج والولوج إلى الشوارع والطرق بعد إبرازهم المستندات اللازمة (تذكرة سفر، بطاقة صعود إلى الطائرة، ...)
 - يمنع إقامة الولائم، الخيم والافطارات الرمضانية مع السماح للهيئات والجمعيات الخيرية بتوزيع الطعام والمأكولات بعد استحصالها على إذن من وزارة الداخلية والبلديات
 - إن القطاعات التي يسمح لها بالعمل خلال مدة حظر الخروج والولوج إلى الشوارع والطرق وتوقيت عملها ومستند التجول للعاملين فيها مذكورة في الجدول المرفق بالبيان. (يمكن الاطلاع على البيان بالتفصيل على الرابط: <http://drm.pcm.gov.lb>)
- صدر عن رئاسة مجلس الوزراء التعميم رقم 2021/5 تاريخ 2021/03/26 القاضي ببناء على اقتراح اللجنة الوزارية، بالطلب الى جميع الادارات والمؤسسات العامة بالعمل بنسبة حضور لا تتخطى الـ 50%.
- صدر عن اجتماع المجلس الأعلى للدفاع برئاسة رئيس الجمهورية بتاريخ 2021/03/26 التوصيات التالية:
 - إعادة تمديد حالة التعبئة العامة لمدة ستة أشهر اعتباراً من تاريخ 2021/4/1 ولغاية 2021/9/30 ضمناً مع تفعيل التدابير والإجراءات المفروضة وتنفيذها خلال فترة تمديد التعبئة العامة.
 - الطلب من اللجنة التقنية المكلفة متابعة الرقابة على فيروس كورونا، استكمال التواصل مع الجهات المعنية والنقابات والجمعيات السياحية والتجارية لجهة وضعها موضع التنفيذ والالتزام بالإجراءات والتدابير التي تساهم في التخفيف من انتشار الوباء.

ملاحظة: يمكن الاطلاع على التعميم بالتفصيل على الرابط: <http://drm.pcm.gov.lb>.

عند الشعور بأية عوارض، الاتصال مباشرة على الرقم الساخن لوزارة الصحة العامة: 1214 أو 01/594459



المختبرات التي لم تلتزم بالإجراءات المعتمدة من قبل وزارة الصحة العامة خلال الـ 24 ساعة المنصرمة

المختبرات التي لم تحدد القضاء (خلال الـ 24 ساعة المنصرمة)

عدد الحالات الإيجابية دون تحديد القضاء	المختبرات / المستشفيات
44	مختبرات الأمن العام
36	مستشفى رفيق الحريري الجامعي
14	مركز الفحوصات في مطار رفيق الحريري الدولي
3	مختبرات العائلة الطبية
2	مستشفى الكرنطينا الحكومي
1	مستشفى القلب الأقدس
1	مستشفى الساحل
1	مستشفى سان جورج - الحدث
1	مستشفى جبل لبنان
1	مستشفى رزق
1	مستشفى الوردية
1	مستشفى سان جورج - الأشرفية
1	مختبرات CEMA

المختبرات التي لم تحدد مكان السكن (خلال الـ 24 ساعة المنصرمة)

عدد الحالات الإيجابية دون تحديد مكان السكن	المختبرات / المستشفيات
44	مختبرات الأمن العام
36	مستشفى رفيق الحريري الجامعي
5	مختبرات عقيقي وبولس
5	مختبرات السلام
4	مركز الأطباء
3	مستشفى القلب الأقدس
3	مختبرات العائلة الطبية
2	الهيئة الصحية
2	مركز النقاء الطبي
2	مستشفى الكرنطينا الحكومي
2	مستشفى نبيه بري النبطية الحكومي
2	المستشفى اللبناني الفرنسي
1	مستشفى الساحل
1	مستشفى سان جورج - الحدث
1	مستشفى جبل لبنان
1	مستشفى أوتيل ديو
1	مستشفى رزق
1	مستشفى الوردية
1	مستشفى سان جورج - الأشرفية
1	مختبرات CEMA
1	مستشفى راغب حرب
1	مستشفى ألبرت هيكل
1	مختبرات المشرق
1	مستشفى سيدة زغرتا
1	المستشفى الإسلامي

المختبرات التي لم تحدد رقم الهاتف (خلال الـ 24 ساعة المنصرمة)

عدد الحالات الإيجابية دون تحديد رقم الهاتف	المختبرات / المستشفيات
3	مستشفى بنت جبيل الحكومي
3	مستشفى مظلوم
2	مستشفى رفيق الحريري الجامعي
1	مستشفى صلاح غندور
1	مستشفى رزق
1	مستشفى سان جورج - الأشرفية
1	مستشفى عين وزين
1	مستشفى ألبرت هيكل
1	مستشفى صيدا الحكومي
1	مختبرات المشرق

اللائحة المحدثة للمختبرات المعتمدة من قبل وزارة الصحة العامة لإجراء فحوصات الـ PCR

المختبرات الحكومية المؤهلة لإجراء التشخيص المخبري لفيروس كورونا بطريقة الـ PCR-RT

المختبر	الموقع
RHUH	بيروت
HALBA Governmental Hospital	بيروت
TRIPOLI Governmental Hospital	طرابلس
BATROUN Governmental Hospital	البيروت
Ftuh Kesserwan Gov. Hospital	كسروان
Seblin Governmental Hospital	سبلين
Saida Governmental Hospital	صيدا
NABIH BERRI Gov. Hospital	النبطية
TEBNIN Governmental Hospital	تبنين
BINT JBEIL Governmental Hospital	بنت جبيل
BAALBECK Gov. Hospital	بعلبك
Hermel Governmental Hospital	الهرمل
ELIAS EL HRAWI Gov. Hospital	زحلة
Baabda Governmental Hospital	بعيدا

المختبرات الخاصة المؤهلة لإجراء التشخيص المخبري لفيروس كورونا بطريقة الـ PCR-RT

المختبر	الموقع
AUBMC	بيروت
Hôtel Dieu de France	بيروت
Laboratoires Rodolphe Mérieux (Université Saint-Joseph)	بيروت
George-Saint UMC Hospital	بيروت
General Makassed Hospital	بيروت
LAU Medical Center - Rizk Hospital	بيروت
CHU - Geitawi Libanais Hospital	بيروت
Hôpital Notre-Dame du Rosaire	بيروت
Clemenceau Medical Center (CMC)	بيروت
Doctors' Center	بيروت
Fontana Laboratories	بيروت
General Security Laboratories	بيروت
CEMA	بيروت
Ghorra-Jabre Laboratories	الأشرفية
Saint Marc Medical & Diagnostic Center	الأشرفية
PHD	بيروت
Saint Joseph Medical Center	بيروت
Dar al Hawraa Medical Center	بيروت
Bey Lab – Furn El Shubbek	فرن الشباك
Laboratoire Moderne (Modern Lab.- Berjaoui)	الغبيري
Sahel General Hospital (SGH)	الغبيري
Al Zahraa Hospital	الغبيري
Al Rassoul Al Azam Hospital	برج البراجنة
Bahman Hospital	حارة حريك
National Diagnostic Services Company (NDSC)	حارة حريك
Center Diagnostic Medical	المريجة
ADC (Center Diagnostic American)	الجناح
Mount Lebanon Hospital	بعيدا
Hadath – George-Saint Hôpital	بعيدا
Laboratory Al Hadi	بعيدا
INOVIE	بعيدا
Molecular Biology and Cancer immunology Laboratory in LU	الحدث
Saint-Michel Lab	الضبية
Sacré - Coeur Hôpital	الحازمية
Clinigene	الحازمية
Dr. Samir Serhal Hospital	المتن
Life for Trans medical	المتن
Hopital St. Joseph	المتن
Haroun Hospital	الزلفا
	بصاليه
Bellevue Medical Center (BMC)	المنصورية
Haykal Albert Hôpital	الكررة
University of Balamand	الكررة
Centre Hospitalier du Nord (CHN)	زغرتا
Saydet Zghorta University Medical Center	زغرتا
Family Medical Center – Zghorta	زغرتا

Mazloum Hospital	مستشفى المظلوم	طرابلس
Al Mounla Hospital	مستشفى المنلا	طرابلس
Nini Hospital	مستشفى النيني	طرابلس
LMSE	مختبر ميكروبيولوجيا الصحة والبيئة، الجامعة اللبنانية	طرابلس
Islamic Charitable Hospital	المستشفى الإسلامي الخيري	طرابلس
Dar El Chifaa Hospital	مختبر مستشفى دار الشفاء	طرابلس
Secours des Dame-Notre – CHU	مستشفى سيدة المعونات الجامعي	جبيل
Boulos & Akiki Lab	مختبر عققي وبولس	جبيل
Wakim Centre Médical	مختبر واكيم	جونية
Elite Medical Center	مختبر إيليت الطبي	جبيل
Hospital Wzein Ain	مستشفى عين وزين	الشوف
Eva Lab	مختبر إيفا لاب	عرمون
UMC Hospital Hammoud	مستشفى حمود الجامعي	صيدا
Al Karim Medical Laboratory (KML)	مختبر الكريم	صيدا
Al Labib Medical Center	مركز لبيب الطبي	صيدا
	Lebanese Diagnostic Center	صور
Family Medical Laboratories	مختبر العائلة	الغازية
Hospital Harb Ragheb Sheikh	مستشفى الشيخ راجب حرب	النيطية
SDC (Center Diagnostic Sabbah)	مختبر الصباح	النيطية
Al Salam Laboratories	مختبر السلام	النيطية
Hopital Du Secours Populaire	مختبر مستشفى النجدة الشعبية	النيطية
Jabal Amel Hospital	مستشفى جبل عامل	صور
Mashrek Diagnostic Center (MDC)	مختبر المشرق للتشخيص الطبي	صور
Dar Al Hikmah Hospital	مستشفى دار الحكمة	بعلبك
Hospital University Dar Al Amal	مستشفى دار الأمل الجامعي	بعلبك
Medical Care Laboratories - Baalbek	مختبرات العناية الطبية	بعلبك
Medical Care Laboratories - Labweh	مختبرات العناية الطبية	اللبوة
Tal Chiha Hospital	مستشفى تل شيحا	زحلة
Hospital General Khoury	مستشفى خوري	زحلة
MCC (Center Care Medical)	مختبر ميديكال كير سنتر	زحلة
Hopital Libano-Francais	المستشفى اللبناني الفرنسي	زحلة
Hopital Reyak	مستشفى رياق	رياق

مختبرات المستشفيات العسكرية

Hôpital Central Militaire	المستشفى العسكري المركزي في بيروت	بيروت
---------------------------	-----------------------------------	-------

المختبرات المؤهلة لأخذ عينات "المسحات الأنفية" بطريقة Drive-Thru

Medical Diagnostic Treatment Center (MDTC)	مختبر ميديكال دياغنوستك تريتماننت سنتر (الحمراء)	بيروت
ALS CIC SAL Med-Lab	مختبر ميد لاب الحمراء – الجفنيور	بيروت
Itani Medical Laboratories	مختبرات عيتاني	بيروت
Sakiet Al Janzir Laboratories	مختبر ساقية الجنزير	بيروت
ABC Laboratories	مختبر أ ب سي	الأشرفية
Mouawad Medical Laboratory	مختبرات معوض الطبية	الشيخ
Rihan Medical Center	مختبرات الشياح (د. فواد ربحان)	الشيخ
United Healthcare Center	مختبرات المتحدة للرعاية الصحية	الشيخ
Al Naqaa Medical Center	مختبر النقاء الطبي	الأوزاعي
Laboratoire le Boulevard	مختبرات البولفار	بدارو
CHU Al Yussef	مركز اليوسف الاستشفائي التعليمي	حلبا
Hopital El Koura	مستشفى الكورة	الكورة
Kesserwan Medical Center	مركز كسروان الطبي	كسروان
Lab Expert	مختبر إكسبيرت لاب	المنصورية
Saint Elie Laborator	مختبر سانت إيلي	انطلياس
BMP Laboratory	مختبر ب م ب	ذوق مصبح
Laboratoire Dr. Elie Taleb	مختبر الدكتور إيلي طالب	جونية
MEMER Leb	مختبرات الشرق الأوسط للتحاليل الطبية	جونية
Family Clinic	مختبر فاميلي كلينيك	صيدا
First Lab	مختبر فيرست لاب	العاقبية
Riyad Medical Laboratories	مختبرات الرياض الطبية	جب جنين
ADC	مختبر مركز التشخيص الطبي	جب جنين
LAB Life	مختبر لايف لاب	بعلبك
Begaa Medical Lab	مختبر مركز البقاع الطبي	زحلة
Laboratoires Saint George	مختبرات السان جورج	زحلة
Araibi Medical Laboratories	مختبرات العربي الطبية	رياق
	مختبر مستشفى البقاع	البقاع

المرجع: المعلومات الصادرة عن وزارة الصحة العامة

يمكن الاطلاع على التقرير وكافة التعاميم الرسمية الصادرة على الرابط: <http://drm.pcm.gov.lb>

أو عبر وسائل التواصل الاجتماعي @DRM_Lebanon