

## غرفة العمليات الوطنية لإدارة الكوارث تقرير يومي حول COVID-19

وقت صدور التقرير: 19:00

تقرير رقم: 262

التاريخ: السبت 05 كانون الأول 2020

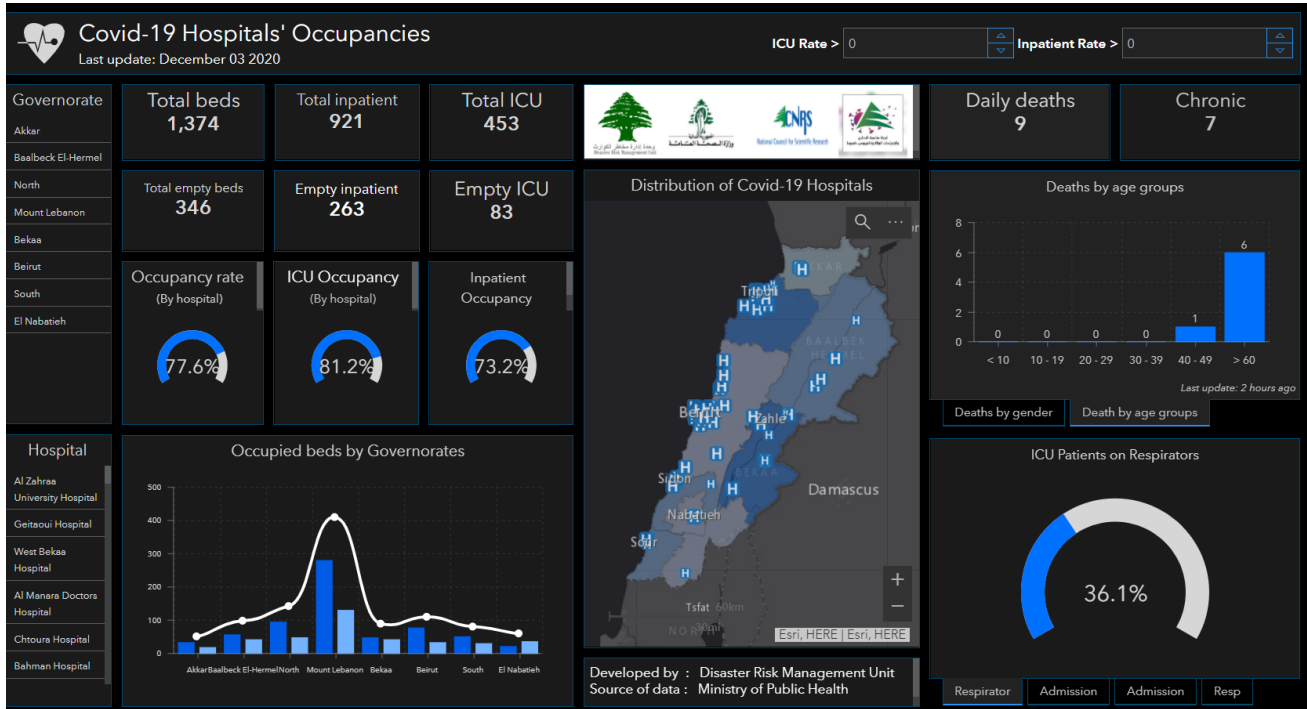
### الجديد في التقرير:

- قرار وزارة الداخلية والبلديات رقم 1524 بتاريخ 2020/12/5 المتعلق بتمديد العمل بمضمون القرار حول تعديل التدابير والإجراءات الوقائية لمواجهة كورونا لغاية 2020/12/14.

88,096 حالة شفاء		1,090 حالة وفاة		135,876 مجموع الإصابات منذ 21 شباط 2020		1,622 حالة جديدة	
2,077 حالة شفاء جديدة		12 حالة وفاة جديدة		2,887 وافدين 132,989 مقيمين		18 وافدين 1,604 مقيمين	
939 حالة استشفاء				46,690 حالة نشطة		1,787 حالة في القطاع الصحي	
132 حالة على التنفس الاصطناعي		5 حالات جديدة في العناية المركزة		379 حالة في العناية المركزة		560 حالة استشفاء متوسطة	
45,751 حالة في العزل المنزلي				8 حالات جديدة في القطاع الصحي		14.9% نسبة الفحوصات البيجية لكل 100 فحص	
العالم				الوضع الوبائي في لبنان مقارنة بالعالم			
66,490,514				135,876			
1,528,890				1,090			
2.29%				0.80%			
46,009,367				88,096			
				1,554,858 فحص كورونا منذ 21 شباط 2020			
				1,506 فحوصات للوافدين عبر المطار والمعابر الحدودية		11,739 فحوصات للمقيمين خلال 24 ساعة المنصرمة	

المرجع: المعلومات الصادرة عن وزارة الصحة العامة

### عدد الأسرة المتوافرة للمصابين بفيروس كورونا ونسبة الإشغال (خلال الـ 24 ساعة المنصرمة)



للاطلاع يومياً على كافة تفاصيل توزع الأسرة المتوافرة لمرضى كوفيد-19 في مختلف المحافظات حسب المستشفيات:

عبر الكمبيوتر: <https://bit.ly/DRM-HospitalsOccupancy-PC>

عبر الهاتف: <https://bit.ly/DRM-HospitalsOccupancy-Mobile>

يمكن الاطلاع على التقرير وكافة التعاميم الرسمية الصادرة على الرابط: <http://drm.pcm.gov.lb>

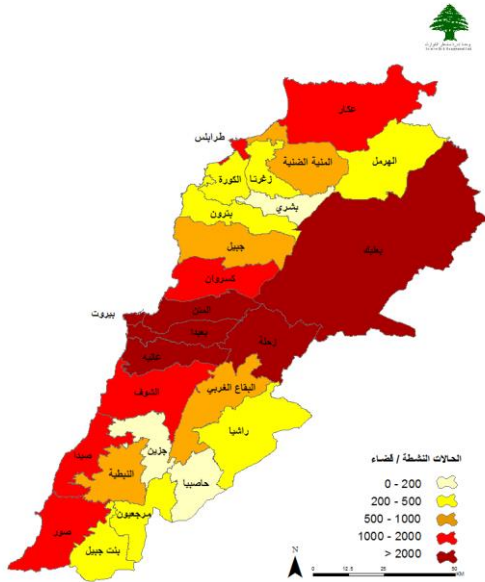
أو عبر وسائل التواصل الاجتماعي @DRM\_Lebanon

توزع الحالات اليومية حسب البلديات

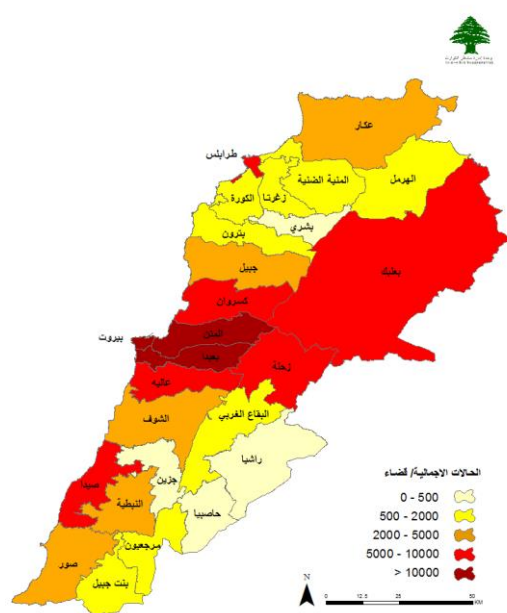
بيروت	140	بعيدا	231	المتن	122	الشوف	55	كسروان	43	طرابلس	62
عين المريسة	3	الشيح	8	برج حمود	8	الدامور	1	جونيه	1	الزيتون	4
الجامعة الاميركية	1	الجناح	6	سن الفيل	3	السعديات	1	صربا	1	الثل	2
راس بيروت	3	الازراعي	4	حرش تابت	1	الناعمة	4	ذوق مكيل	4	القبة	6
قريظم	1	بئر حسن	3	جديدة المتن	1	حارة الناعمة	1	ذوق مصيح	4	الزاهرية	2
الحمرا	6	المدنية الرياضية	1	الدورة	1	شحيم	8	أدونيس	1	التبانة	6
عين التينة	1	محطة صغير	1	الروضة	5	داريا	1	حارة صخر	6	طرابلس	5
المصيطبة	4	الغبري	5	سد البوشيرة	1	كترمايا	2	كفر ياسين	1	ميناء طرابلس 1	2
مار الياس	1	عين الرمانه	9	الدكوانه	16	سليين	2	طبرجا	1	ميناء طرابلس 2	2
تلة الخياط	1	فرن الشباك	5	أنطلياس	7	برجا	3	أما والدفة	2	القلمون	3
الظريف	3	تحويطه النهر	1	جل الذيب	2	الذبية	1	الصفرا	1	البيدوي	4
المزرعة	5	حارة حريك	42	النقاش	5	الجية	1	البوار	1	المدنية الجديدة	4
برج أبي حيدر	5	البيكي	8	نقاش الجديدة	1	وادي الزينة	1	العقبيه	1	مخيم البيدوي	3
البسطة الفوقا	1	برج البراجنة	46	الزلقا	1	علمان	1	عجلتون	3	قيد التحقق	15
طريق الجديدة	11	المريجة	9	الضبية	1	الرميلة	1	بلونة	1	الكورة	13
الحرش	2	تحويطه الغدير	2	المنصورية	5	الوردانية	1	السبيلة	1	أميون	1
راس النبع	4	بعيدا	4	الديشونية	1	الزعرورية	2	جعيتا	2	عابا	1
البسطة التحتا	1	الحازمية	8	الفتار	6	دير القمر	1	كفر حباب	2	بدنايل	1
الجميزة	1	الحدث	24	فشار الجديدة	1	السمنانية	1	برج الفوق	4	كفريا	1
الرميل	5	بطشاي	1	عين سعادة	4	كفر قزوق	1	القليعات	1	صهر العين	4
الأشرفية	16	الجمهور	4	روميه	3	كفر حيم	2	فيطرون	2	النخلة	4
قيد التحقق	65	كفر شيبا	2	بصاليم	4	المغبرية	1	وطى الجوز	1	قيد التحقق	1
عكار	63	وادي شحرور السفلى	1	المطيلب	1	بعطين	2	قيد التحقق	1	زغرنا	29
حليا	9	وادي شحرور العليا	3	قرنة شهوان	3	عترين	1	جبيل	35	زغرنا المتأولة	1
شيخ محمد	1	حارة الست	1	الريوة	3	الجاهلية	1	جبيل	8	زغرنا	10
العبادية	1	الديورة	5	بيت الشعار	2	عشيت	1	عشيت	10	كفر دلافوس	6
برج العرب	1	ضهور العبادة	1	ديك المحدي	2	عين قني	1	كفر سالا	1	مجدليا	4
ذوق الحبالسة	1	راس المتن	2	زكريت	4	بفعااتا	1	حالات	5	علما	1
ذوق حذاره	1	القصيبة	1	بكفيا	1	عين وزين	3	الفيدار	2	كفر زينا	1
تكريت	1	عازيا	7	المياسة	1	المزرعة	1	الريحانة	1	كفر ياشيت	2
عكار العتيقة	1	حاصبيا	1	عين الخروية	3	الباروك	4	راس اسطا	1	كفر فو	1
بيت الحاج	1	حمانا	3	حماليا	2	قيد التحقق	3	بيت حنّاق	1	مرباطة	2
الحيصا	1	كفر سلوان	5	عين علق	2	عاليه	99	حصارات	3	قيد التحقق	1
بلانة الحيصا	1	قيد التحقق	8	العطشانة	2	ثويفات العمروسية	6	قيد التحقق	3	البترون	13
القليعات	1	زحلة	171	برمانا	5	حي السلم	18	بعلبك	156	البترون	5
شيخ زناد	1	زحلة الميدان	1	بعيدات	1	خلدة	2	بعلبك	20	كفر عبيدا	2
ببنين	4	حوش الزراعنة	5	بيت مري	2	ثويفات الامراء	13	الشراونة	1	البرج	1
نهر الباراد	1	زحلة الراسية	3	بولونيا	1	عرمون	12	عين بورضاي	1	شكا	5
برقايل	2	زحلة البربارة	1	المروج	5	بشامون	11	دورس	3	صيدا	62
قبصيت	12	زحلة المعلقة	6	ضهور الثوير	2	بلييل	3	عدّوس	1	صيدا القديمة	5
جديدة القطع	2	كرك نوح	1	قيد التحقق	3	بسوس	2	سعيدى	3	حارة صيدا	2
مشمش	1	معلقة أراضى	4	الهرميل	11	عاليه	9	كفر دان	1	المية ومية	2
فيفيق	1	حوش الامراء	5	الهرمل	3	الكلالة	4	حدث	1	عين الحلوة	4
مجدلا	2	زحلة أراضى	1	هرمل الضيعة	1	غايون	1	الفاكهة	2	مجدليون	2
رحبه	1	زحلة مار الياس	1	سهلات المي	3	كيفون	1	جبوله	1	عبرا	2
وادي الجاموس	2	الفرزل	1	قصر	3	بيصور	1	نبي عثمان	1	بقسطا	2
كواشرة	1	النبي ايلا	2	قيد التحقق	1	بساتين	1	عرسال	12	عين الدب	2
مشتى حمود	1	حزرتا	4	راشيتا	23	البنيه	2	اللبوة	1	الغازية	5
مشتى حسن	1	أبلح	28	راشيتا الوادي	2	كفر متى	1	قاع بعلبك	2	مطرية الشومر	1
عيعمون	3	قاع الريم	2	ضهور الاحمر	1	بخدمون الضيعة	1	حرينا	1	أرزى	2
وادي خالد	2	كاسارا	8	تتورة	3	شانيه	1	عياره	1	الخرابيه	6
أكروم	1	وادي العرايش	4	كفر قوق	1	صوفر	1	بونين	2	الزوارية	2
قيد التحقق	5	جلالا	1	كفر دنيس	3	شارون	2	دير الاحمر	2	لوييه	1
البقاع الغربي	33	مكسة	1	خزبة روحا	4	العزّونه	1	اليومنة	26	الغسانية	1
مشغرة	2	تعلبايا	4	الرفيد	2	عين داره	1	بدنايل	3	الصرفند	9
عانا	1	جديتا	1	بيرة	1	قيد التحقق	5	قصرنا	6	البيسارية	1
جب جنين	2	تعلبايل	5	عين عطا	1	صور	49	تمنين الفوقا	3	كوترية السيد	1
كائد الوز	3	قب الياس	2	عين الفخار	3	صور	3	حوش الراققة	3	السكسكية	1
تل زنوب	1	مريجات	3	قيد التحقق	2	صور البصن	2	تمنين التحتا	2	اركي	1
تل زنوب جديدة	1	بر الياس	12	النبطية	31	صور الرشيدية	6	شمسطار	4	عقون	1
غزة	6	عنجر	2	النبطية التحتا	3	برج الشمالي	2	حوش سنيد	1	قيد التحقق	9
سلطان يعقوب التحتا	1	مجدل عنجر	2	كفر رمان	3	باتوليه	3	طاريا	7	جزين	5
مناره (حمارة)	3	رياق	13	حوش	3	سماعية	1	سرعين التحتا	2	عاريه	1
حوش الحرمة	1	علي النهري	11	جياح	1	جوبا	1	سر عين الفوقا	3	كرخا	1
سحمر	5	دير الغزال	1	زفتا	1	وادي جيلو	2	طلبا	1	وادي بعقودين	1
المرج	4	قوسايا	2	شقيقة	2	معرکه	1	خضر	3	روم	1
قيد التحقق	3	رعيت	1	تول	1	نفاخية	2	سفري	2	قيد التحقق	1
بنت جبيل	15	تربل	4	النميرية	1	معروب	7	النبي شيت	9		
رميش	3	ماسا	3	حاروف	5	البيازورية	2	بريتال	8	حاصبيا	7
عين الشعب	1	عين كفر زيد	1	دوير	2	حنواي	1	بوداي	3	حاصبيا العين	1
رامية	2	كفر زيد	9	جيشيت	1	الشهابية	1	فلاوي	1	هبارية	1
صفد البطيخ	1	فاعور	1	عيا	1	شحور	4	معروب	1	مرج الزهور	1
بر عشيت	1	قيد التحقق	15	إصناص	1	العباسية	3	قيد التحقق	12	قيد التحقق	1
شقرا	1	المنية الضنية	28	قعقعية الجسر	1	شعيتية	4	بشري	1	قيد التحقق	112
خربة سلم	2	دير عمار	1	قيد التحقق	5	جبال البطم	1	بشري	1		
دير نطار	1	المنية	10	مرجهيون	9	شجين	1				
صربين	1	بحنين	1	قايعة	1	زيقين	1				
رشاف	1	السفيرة	3	دير ميماس	2	قيد التحقق	1				
بيت ليف	1	ايزال	1	العديسية	3						
		مركبتا	1	كفر كلا	1						
		بخعون	10	طلوسة	1						
		قيد التحقق	1	تولين	1						

## توزع الحالات الإيجابية والحالات النشطة

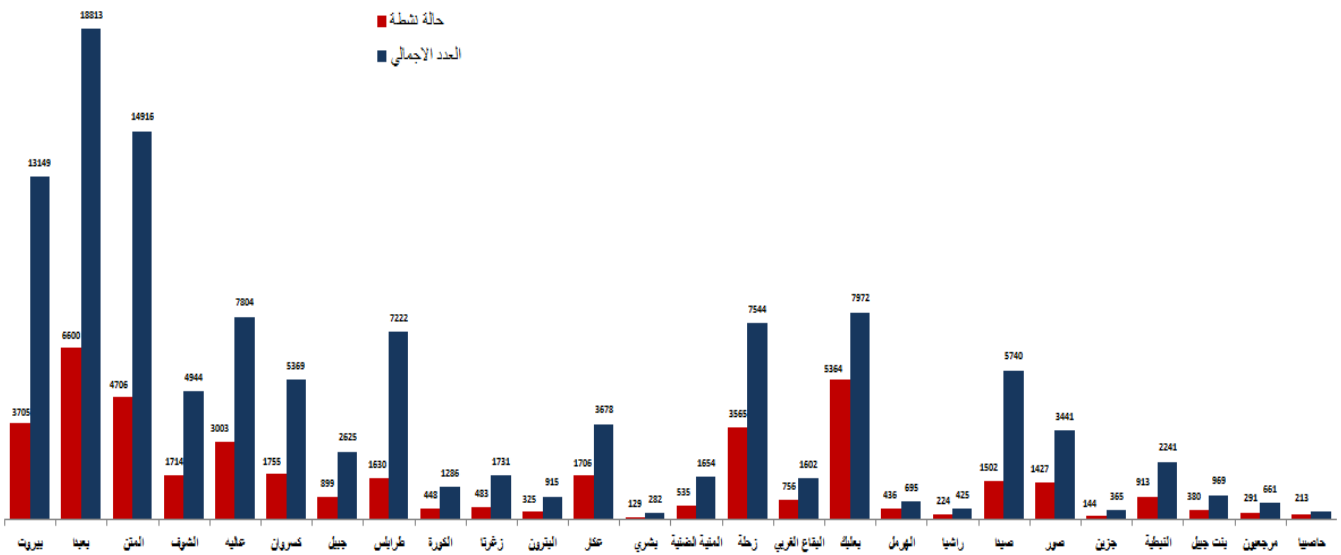
### توزع الحالات النشطة



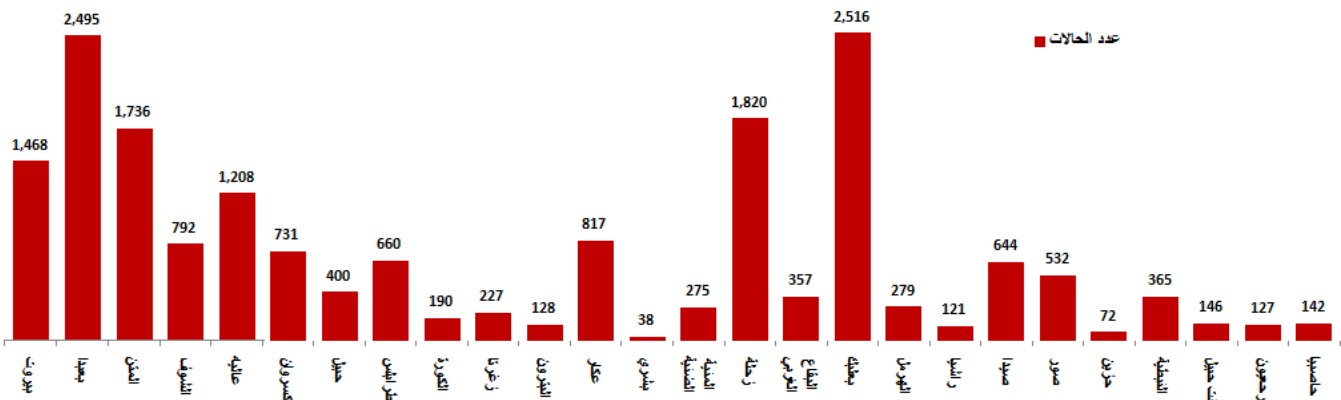
### توزع الحالات الإجمالية



## توزع الحالات التراكمية حسب الأفضية



## عدد الحالات الإيجابية خلال الـ 14 يوم الماضية حسب الأفضية



المرجع: المعلومات الصادرة عن وزارة الصحة العامة

يمكن الاطلاع على التقرير وكافة التعاميم الرسمية الصادرة على الرابط: <http://drm.pcm.gov.lb>

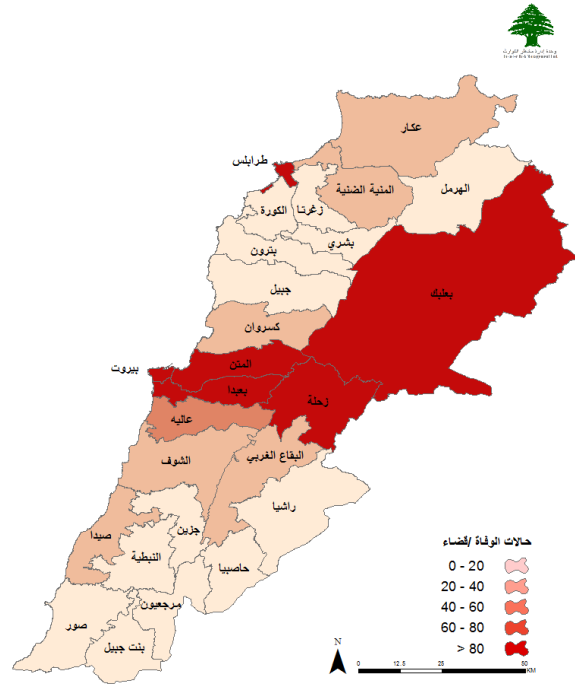
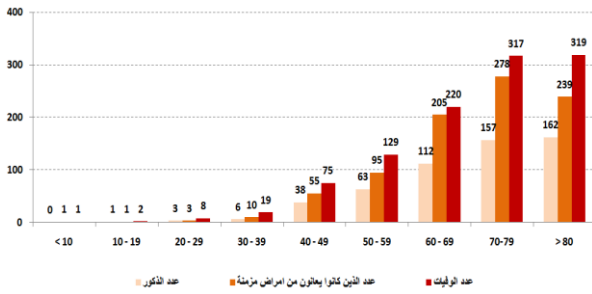
أو عبر وسائل التواصل الاجتماعي @DRM\_Lebanon

## توزع حالات الوفاة

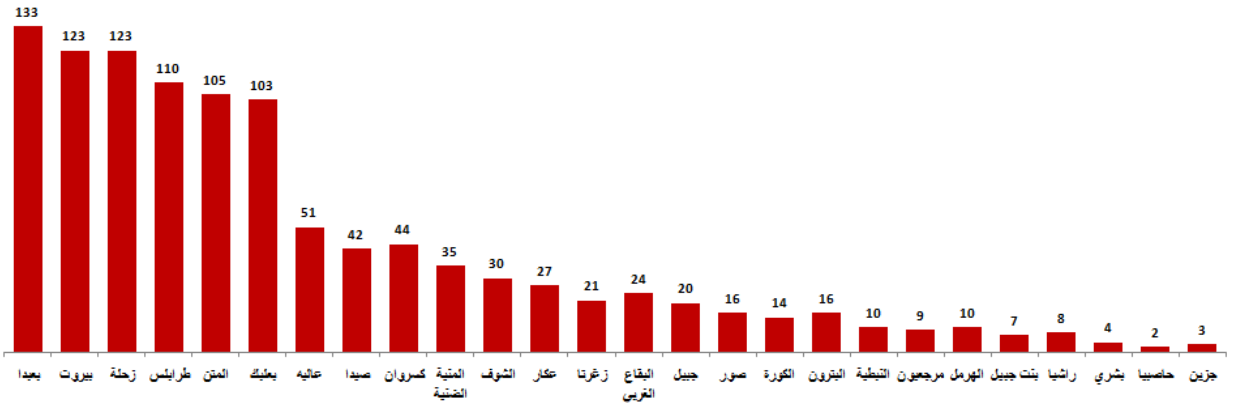
### توزع حالات الوفاة حسب المستشفيات ومنطقة السكن

#	المستشفى	السكن (القضاء)	الجنس	العمر (سنة)	وجود امراض مزمنة
1	الراعي	صيدا	ذكر	85	نعم
2	سيدة مارييتيم	البترون	أنثى	82	نعم
3	الهمشري	صيدا	أنثى	85	نعم
4	دار الأمل	بعلبك	ذكر	78	نعم
5	دار الأمل	بعلبك	أنثى	79	نعم
6	سان جورج / الحدث	بعيدا	ذكر	66	نعم
7	المظلوم	طرابلس	ذكر	81	نعم
8	هيكل	المنية الضنية	ذكر	80	نعم
9	طرابلس الحكومي	طرابلس	أنثى	71	نعم
10	طرابلس الحكومي	المنية الضنية	ذكر	60	نعم
11	البقاع	زحلة	أنثى	82	كلا
12	دار الأمل	بعلبك	أنثى	74	نعم

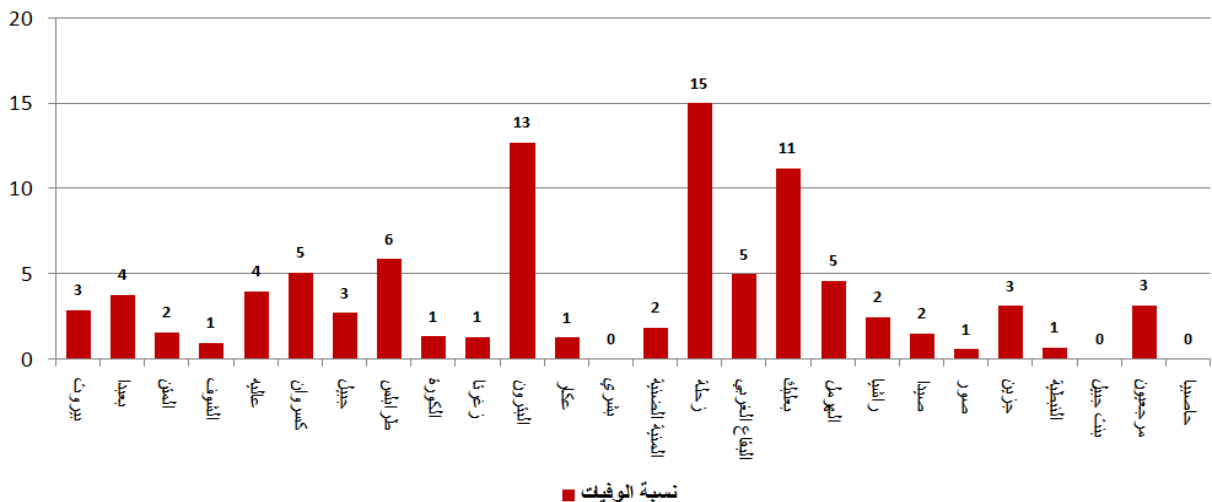
### عدد الوفيات حسب الفئة العمرية



### توزع حالات الوفاة التراكمية حسب الأفضية



### نسبة الوفيات خلال الـ 14 يوم المنصرمة حسب الأفضية

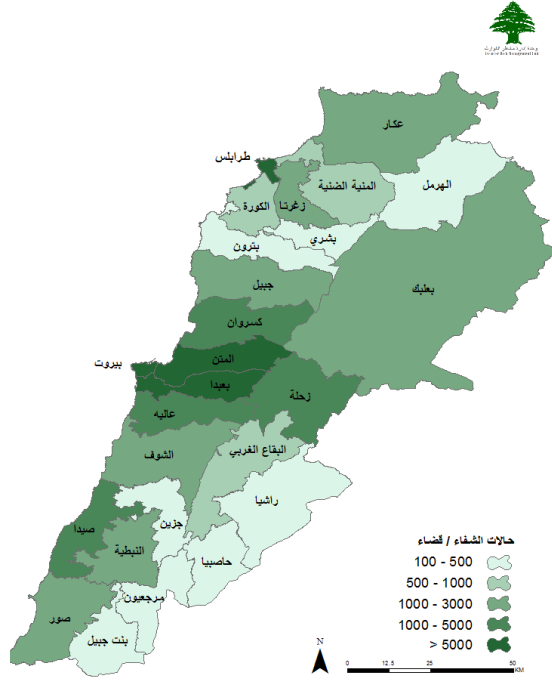


المرجع: المعلومات الصادرة عن وزارة الصحة العامة

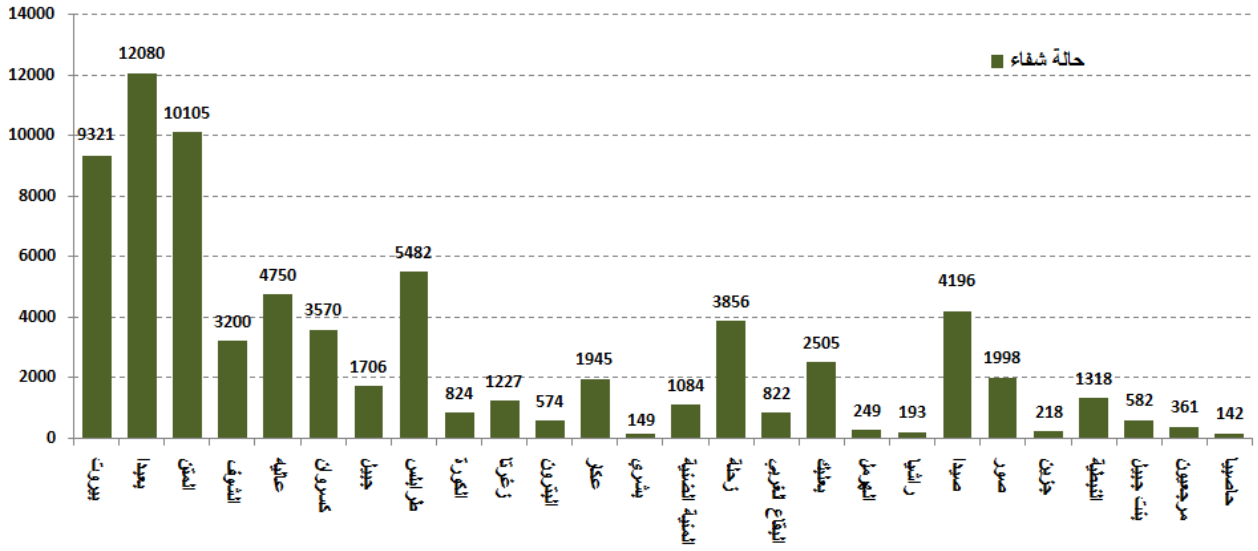
يمكن الاطلاع على التقرير وكافة التعاميم الرسمية الصادرة على الرابط: <http://drm.pcm.gov.lb>

أو عبر وسائل التواصل الاجتماعي @DRM\_Lebanon

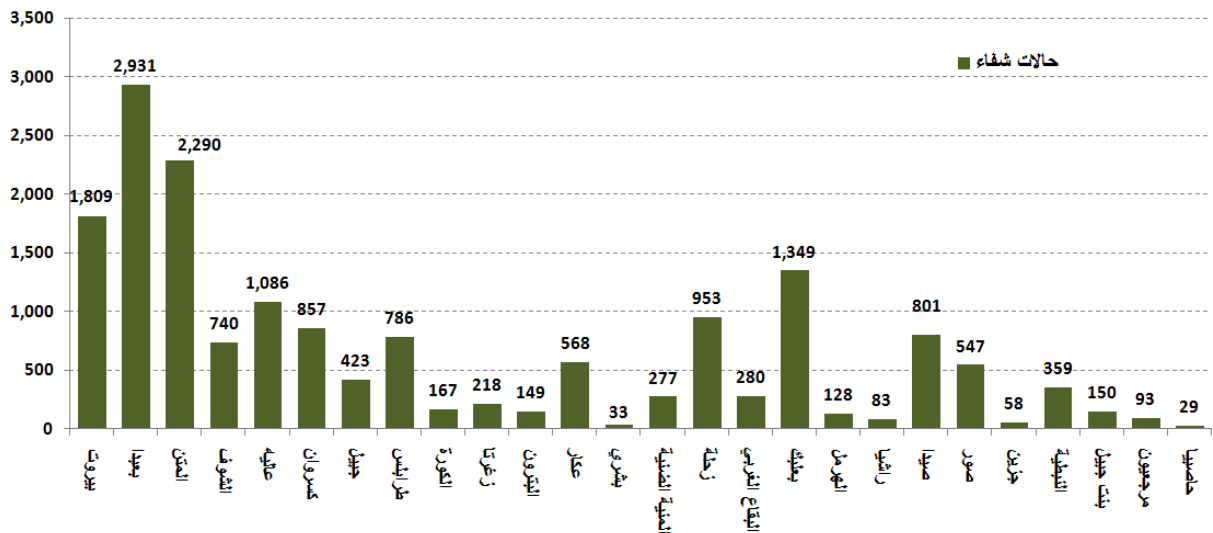
## توزع حالات الشفاء



## توزع حالات الشفاء التراكمية حسب الأفضية



## عدد حالات الشفاء خلال الـ 14 يوم المنصرمة حسب الأفضية

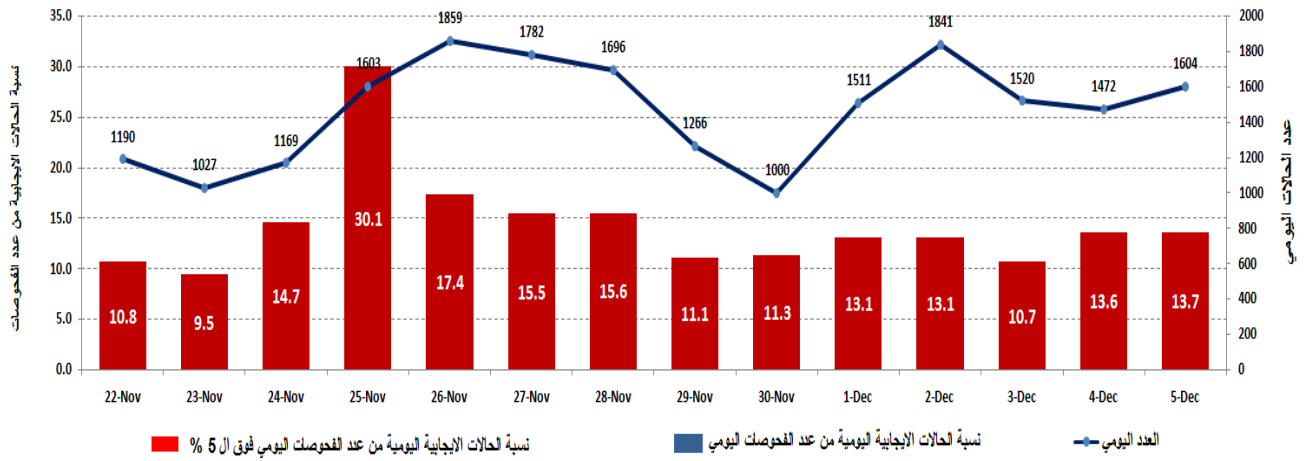


المرجع: المعلومات الصادرة عن وزارة الصحة العامة

يمكن الاطلاع على التقرير وكافة التعاميم الرسمية الصادرة على الرابط: <http://drm.pcm.gov.lb>

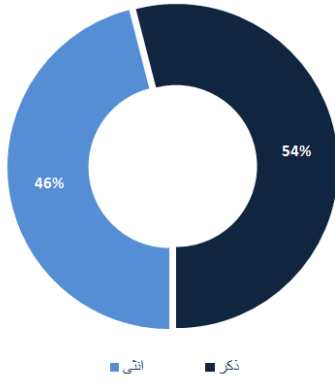
أو عبر وسائل التواصل الاجتماعي @DRM\_Lebanon

## نسبة الحالات الإيجابية من عدد الفحوصات اليومية خلال الـ 14 يوم الماضية

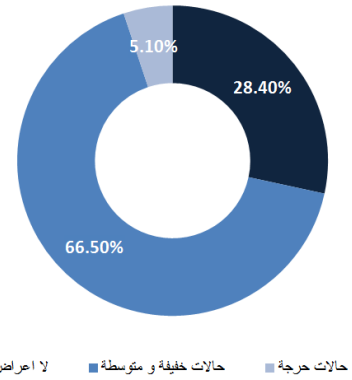


المرجع: المعلومات الصادرة عن وزارة الصحة العامة

### توزع الحالات حسب الجنس

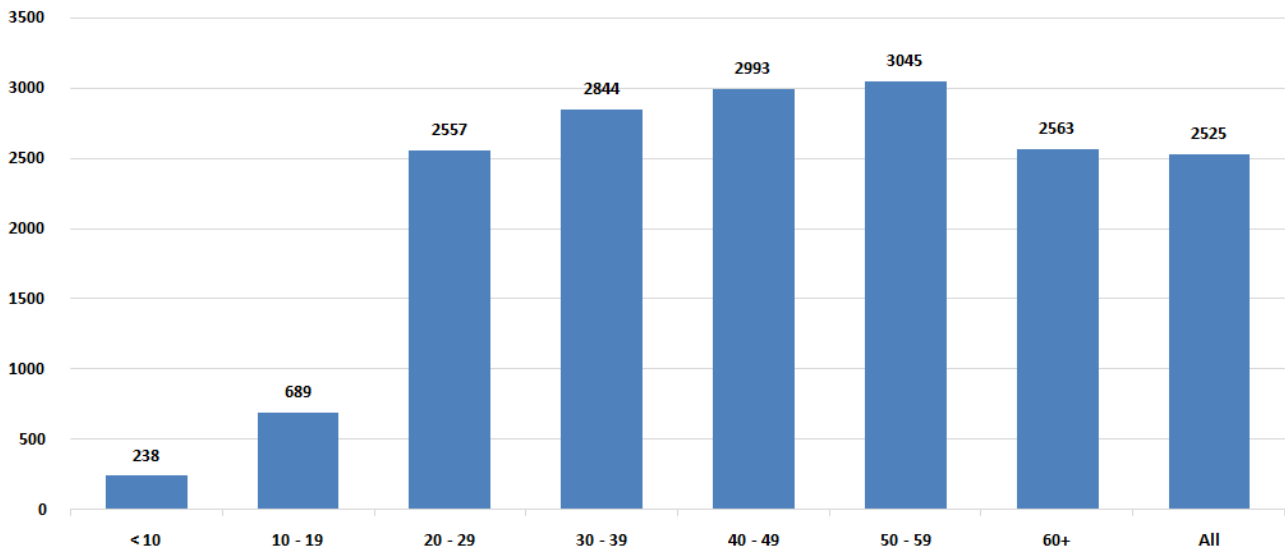


### توزع الحالات حسب مستوى المرض



المرجع: المعلومات الصادرة عن وزارة الصحة العامة

### توزع الحالات حسب العمر

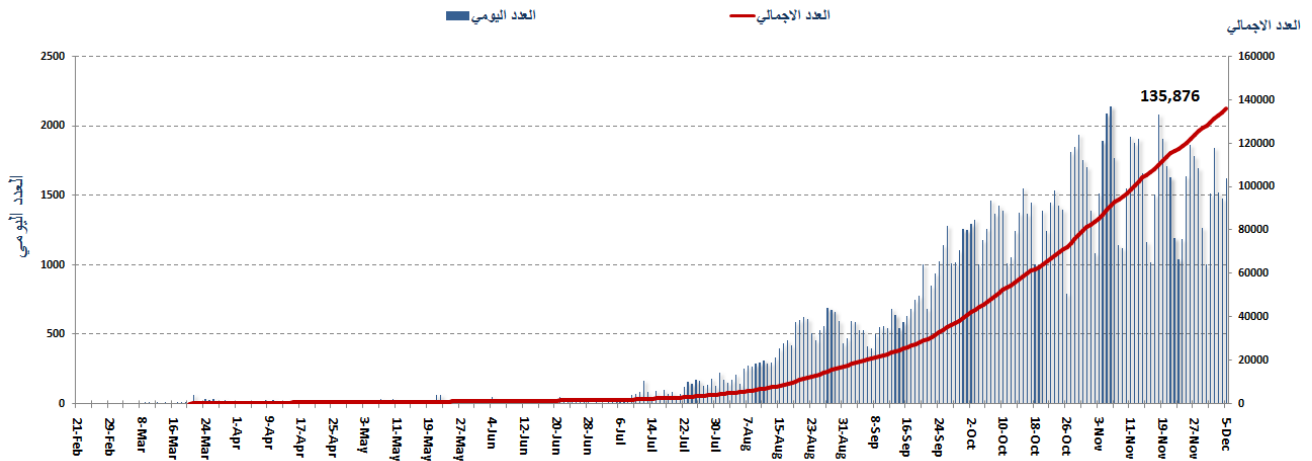


المرجع: المعلومات الصادرة عن وزارة الصحة العامة

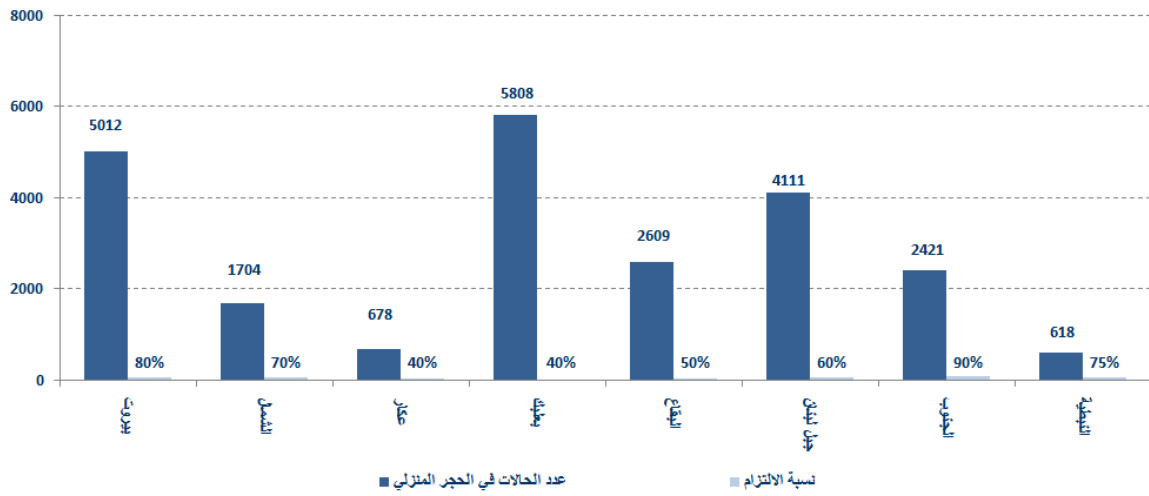
يمكن الاطلاع على التقرير وكافة التعاميم الرسمية الصادرة على الرابط: <http://drm.pcm.gov.lb>

أو عبر وسائل التواصل الاجتماعي @DRM\_Lebanon

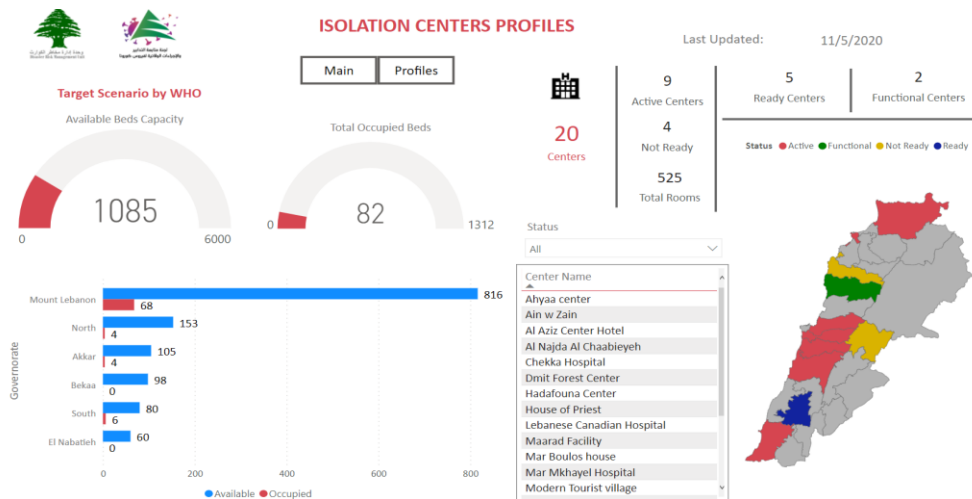
## المنحنى الوبائي حسب عدد الحالات اليومية



## توزع حالات العزل المنزلي في المحافظات ونسبة الالتزام



## نسبة إشغال مراكز العزل للحالات المصابة بفيروس كورونا



للمزيد من المعلومات حول توزع مراكز العزل ونسبة إشغالها، الدخول على الرابط التالي: <http://bit.ly/DRM-IsolationCentersProfiles>.

**ملاحظة:** تم تجهيز هذه المراكز بالتعاون بين اللجنة الوطنية لمتابعة التدابير والإجراءات الوقائية لمواجهة فيروس كورونا والمحافظين والبلديات، برنامج الأمم المتحدة الإنمائي، منظمة الصحة العالمية، منظمة اليونيسيف، وزارة الصحة العامة، نقابة الممرضات والممرضين في لبنان، نقابة الاختصاصيين في العمل الاجتماعي.

يمكن الاطلاع على التقرير وكافة التعاميم الرسمية الصادرة على الرابط: <http://drm.pcm.gov.lb>

أو عبر وسائل التواصل الاجتماعي @DRM\_Lebanon

## الإجراءات قيد التنفيذ 2020/12/05

### وزارة الصحة العامة

- أعلن وزير الصحة العامة خلال مؤتمر صحفي عقده بمشاركة مديرة منظمة الصحة العالمية في لبنان وحضور ممثلين عن قوى الأمن الداخلي ورئيس المركز الطبي في سجن رومية والمديرين العاملين ورؤساء مجالس الإدارة في المستشفيات الحكومية، عن تكفل المنظمة العالمية بدفع تكاليف علاج ألف مريض مصاب بـ Covid-19 في العناية الفائقة، وذلك استناداً إلى معايير محددة ووفق التعرف المتفق عليها بين الوزارة والمستشفيات. كما تم الإعلان عن السعي إلى توسيع برنامج التوأمة الذي تنفذه وزارة الصحة العامة مع منظمة الصحة العالمية لتدريب الأجهزة الطبية والتمريضية في المستشفيات الحكومية.
- أفاد بيان صادر عن وزير الصحة العامة إلى أن قسم الطب الوقائي في الوزارة قد نظّم استمارة استبيانيه الكترونية لاستطلاع رأي المواطنين اللبنانيين من حيث رغبتهم بإجراء لقاح كوفيد-19 مجاناً أو عبر القطاع الخاص ما يتيح الفرصة أمام الأخير لشراؤه، مع السعي إلى تأمين اللقاح بأفضل الأسعار ومنع احتكاره تحت أي ظرف كان، وذلك من خلال عقد اتفاقية مباشرة مع مصرف لبنان و"فايزر" دون أن يكون هناك أي طرف ثالث في الاتفاقية لتخفيف النسب الربحية التي قد ترفع من سعر استيراد اللقاح.
- أكد وزير الصحة العامة استيراد وتسجيل أي لقاح يُعتمد من قبل هيئة إدارة الغذاء والدواء الأميركية (FDA) ومنظمة الصحة العالمية (WHO)، ووكالة الأدوية الأوروبية (EMA) وغيرها من منظمات الصحة الدولية وذلك من أجل تغطية مجتمعية أشمل لمواجهة وباء كورونا.
- بهدف تحديد استراتيجية التلقيح التي سوف تعتمدها الوزارة مع اقتراب صدور أول لقاح ضد الكوفيد-19، وحيث أن الكميات المتوافرة ستكون محدودة وسيقوم لبنان على غرار الدول الأخرى بإعطاء الأولوية لفئات محددة. وبما أن عملي الرعاية الصحية موجودون في الخطوط الأمامية للتصدّي للجائحة، لذلك يعتبر تلقيهم اللقاح أولوية. بناء عليه، صدر عن وزارة الصحة العامة الكتاب رقم 43141 بتاريخ 4 كانون الأول 2020 الموجه إلى المستشفيات الحكومية والخاصة لإجراء دراسة حول عوامل تقبل أو رفض عملي الرعاية في المستشفيات لأخذ لقاح كوفيد-19 من أجل جمع معلومات كاملة لتوجيه تطبيق الاستراتيجية وتحديد الفئات المستفيدة من اللقاح في المرحلة الأولى.
- أفادت وزارة الصحة العامة عن استكمال فحوص PCR لرحلات وصلت إلى بيروت وأجريت في المطار بتاريخ 2020/12/1 و 2020/12/2 حيث تم تسجيل أربعين (40) حالة إيجابية توزعت على الرحلات التالية:

عدد الحالات	رقم الرحلة	الشركة	رحلة قادمة من
<b>2020/12/1</b>			
1	713	المصرية	القاهرة
3	266	MEA	إسطنبول
1	201	BAY	كيبف
2	301	العراقية	بغداد
1	268	MEA	إسطنبول
1	826	التركية	إسطنبول
1	307	MEA	القاهرة
2	863	PEGASUS	إسطنبول
<b>2020/12/2</b>			
1	406	الأثيوبية	أديس أبابا
4	201	Q6	دمشق
1	828	التركية	إسطنبول
1	6700	PEGASUS	أضنا
1	713	المصرية	القاهرة
1	139	العراقية	النجف
2	268	MEA	إسطنبول
2	266	MEA	إسطنبول
1	711	المصرية	القاهرة
1	576	MEA	لاغوس
1	826	التركية	إسطنبول
10	307	MEA	القاهرة
2	863	PEGASUS	إسطنبول
<b>40</b>			<b>المجموع</b>



## الصليب الأحمر اللبناني

239,571	عدد المستفيدين من حملات متابعة إجراءات الوقاية	59,187 (276 حالة جديدة)	عدد فحوصات PCR التي تم نقلها إلى المختبرات	48	عدد مراكز الإسعاف التي تستجيب	9,605 (72 حالة جديدة)	عدد الحالات التي تم نقلها إلى المستشفيات
166	عدد المتطوعين المدربين على نقل فحوصات PCR	1498	عدد المسعفين المدربين	8,878	عدد المتدربين على إعداد خطط استجابة محلية	112,637 (538 مستفيداً جديداً)	عدد المستفيدين من حلقات التوعية
967	عدد المتطوعين الجامعيين المدربين على إجراءات الوقاية في الشركات	310	عدد المدربين على إقامة حملات توعية	550	عدد متطوعي الصليب الأحمر المدربين على التوعية	8,836	عدد المتدربين على إدارة مراكز الحجر الصحي
4,773 (5 مستفيدين جدد)	عدد المستفيدين من المنصات الإلكترونية	263,699	عدد المعدات التي تم توزيعها	1,259,062	عدد الملصقات والمنشورات التي تم توزيعها	985 (6 مرافق جديدة)	عدد المرافق التي تم تعقيمها

## الأجهزة الأمنية والعسكرية

المهام	الجهة																																																		
<ul style="list-style-type: none"> <li>- توزيع مساعدات اجتماعية (400 ألف ليرة لبنانية) ومساعدات غذائية في كافة المناطق اللبنانية عبر مكتب التعاون العسكري المدني CIMIC.</li> <li>- تنبيه وتوجيه المواطنين والسائقين لتطبيق قرارات التبعية العامة.</li> <li>- تسيير دوريات وإقامة حواجز ظرفية في مختلف المناطق وتفريق التجمعات ومساندة الأجهزة الأمنية.</li> </ul>	الجيش																																																		
<ul style="list-style-type: none"> <li>- تسيير دوريات وإقامة حواجز ظرفية ونقاط مراقبة في مختلف المناطق وتسطير محاضر ضبط بحق المخالفين لقرار التبعية العامة</li> <li>- توزعت المحاضر التي تم تسطيرها بحق المخالفين لقرارات التبعية العامة خلال الـ 24 ساعة المنصرمة على النحو التالي:</li> </ul>	المديرية العامة لقوى الأمن الداخلي																																																		
<table border="1"> <thead> <tr> <th rowspan="2">مجموع المحاضر منذ 2020/3/8</th> <th colspan="6">عدد محاضر الضبط خلال الـ 24 ساعة المنصرمة</th> </tr> <tr> <th colspan="6">محاضر خطية بحق مؤسسات مخالفة لقرار التبعية العامة</th> </tr> </thead> <tbody> <tr> <td>35812</td> <td>بيروت</td> <td>71</td> <td colspan="4">محاضر خطية بحق اشخاص مخالفين (منع تجول، تباعد اجتماعي...)</td> </tr> <tr> <td>40167</td> <td>جبل لبنان</td> <td>116</td> <td colspan="4">محاضر خطية بحق الأشخاص المخالفين لقرار وضع كمامة</td> </tr> <tr> <td>16149</td> <td>البقاع</td> <td rowspan="2">187</td> <td colspan="4" rowspan="2">المجموع</td> </tr> <tr> <td>13383</td> <td>الشمال</td> </tr> <tr> <td>12957</td> <td>الجنوب</td> <td>الجنوب</td> <td>الشمال</td> <td>البقاع</td> <td>جبل لبنان</td> <td>بيروت</td> </tr> <tr> <td>118468</td> <td>المجموع</td> <td>14</td> <td>9</td> <td>0</td> <td>45</td> <td>119</td> </tr> </tbody> </table>	مجموع المحاضر منذ 2020/3/8	عدد محاضر الضبط خلال الـ 24 ساعة المنصرمة						محاضر خطية بحق مؤسسات مخالفة لقرار التبعية العامة						35812	بيروت	71	محاضر خطية بحق اشخاص مخالفين (منع تجول، تباعد اجتماعي...)				40167	جبل لبنان	116	محاضر خطية بحق الأشخاص المخالفين لقرار وضع كمامة				16149	البقاع	187	المجموع				13383	الشمال	12957	الجنوب	الجنوب	الشمال	البقاع	جبل لبنان	بيروت	118468	المجموع	14	9	0	45	119	المديرية العامة للأمن العام
مجموع المحاضر منذ 2020/3/8		عدد محاضر الضبط خلال الـ 24 ساعة المنصرمة																																																	
	محاضر خطية بحق مؤسسات مخالفة لقرار التبعية العامة																																																		
35812	بيروت	71	محاضر خطية بحق اشخاص مخالفين (منع تجول، تباعد اجتماعي...)																																																
40167	جبل لبنان	116	محاضر خطية بحق الأشخاص المخالفين لقرار وضع كمامة																																																
16149	البقاع	187	المجموع																																																
13383	الشمال																																																		
12957	الجنوب	الجنوب	الشمال	البقاع	جبل لبنان	بيروت																																													
118468	المجموع	14	9	0	45	119																																													
<ul style="list-style-type: none"> <li>- الإفادة عن الحالات الإيجابية الجديدة في مختلف المحافظات والأقضية والحالات في الحجر المنزلي.</li> <li>- متابعة الإجراءات التي تقوم بها الفرق الطبية في مراكز فحص الوافدين في المطار وعلى المعابر الحدودية.</li> <li>- الإفادة عن حالة وفاة في مستشفى هيكل في الشمال وحالتي وفاة في بلدة جباع وبلدة حبوش في الجنوب بسبب فيروس كورونا.</li> </ul>	المديرية العامة لأمن الدولة																																																		
<ul style="list-style-type: none"> <li>- تسيير دوريات في مختلف المحافظات لمتابعة تنفيذ قرار التبعية العامة.</li> <li>- الإفادة عن التزام شبه معدوم بقرارات التبعية العامة في أقضية المتن وطرابلس وبعبك الهرمل.</li> <li>- إقامة نقاط مراقبة في مختلف المناطق حيث لوحظ عدم التزام في الأحياء الداخلية بالتدابير الصحية ووجود اكتظاظ أمام المحلات التجارية والمحلات الغذائية والمقاهي.</li> <li>- التبليغ عن نسبة الالتزام بقرار التبعية العامة في المحافظات التي جاءت على النحو التالي خلال الـ 24 ساعة المنصرمة:</li> </ul>	المديرية العامة لأمن الدولة																																																		
<table border="1"> <thead> <tr> <th>بيروت</th> <th>الجنوب</th> <th>الشمال</th> <th>عكار</th> <th>البقاع</th> <th>النبطية</th> <th>بعبك الهرمل</th> <th>جبل لبنان</th> </tr> </thead> <tbody> <tr> <td>%80</td> <td>%65</td> <td>%49</td> <td>%70</td> <td>%85</td> <td>%85</td> <td>%35</td> <td>%55</td> </tr> </tbody> </table>	بيروت	الجنوب	الشمال	عكار	البقاع	النبطية	بعبك الهرمل	جبل لبنان	%80	%65	%49	%70	%85	%85	%35	%55																																			
بيروت	الجنوب	الشمال	عكار	البقاع	النبطية	بعبك الهرمل	جبل لبنان																																												
%80	%65	%49	%70	%85	%85	%35	%55																																												

## وزارة الأشغال العامة والنقل

مطار رفيق الحريري الدولي (خلال الـ 24 ساعة المنصرمة)

الرحلات القادمة		الرحلات المغادرة	
عدد الرحلات	46	عدد الرحلات	43
عدد الوافدين	4118	عدد المغادرين	3665

المرافئ (خلال الـ 24 ساعة المنصرمة)

المرافئ	السفن القادمة		السفن المغادرة	
	العدد	قادمة من	العدد	الوجهة
بيروت	1	اسبانيا	1	مالطا
	1	مرسين	1	إزمير
	1	ليماسول		
	1	لاتاكيا		
طرابلس	1	الأردن		
	1	تركيا		
جبيل			1	مالطا
المجموع	6		3	

يمكن الاطلاع على التقرير وكافة التعاميم الرسمية الصادرة على الرابط: <http://drm.pcm.gov.lb>

أو عبر وسائل التواصل الاجتماعي @DRM\_Lebanon

## قرارات / إجراءات عامة

- بناء على توصيات لجنة متابعة التدابير والإجراءات الوقائية لفيروس كورونا وتوصيات دولة رئيس مجلس الوزراء وضرورات المصلحة العامة ومقتضيات السلامة، صدر عن وزارة الداخلية والبلديات **القرار رقم 1524 بتاريخ 2020/12/5** حول تمديد العمل بمضمون القرار رقم 1459 الصادر بتاريخ 2020/11/21 المتعلق بتعديل التدابير والإجراءات الوقائية لمواجهة كورونا، وذلك لغاية الساعة الخامسة صباحاً من نهار يوم الإثنين الواقع فيه **2020/12/14**.

- تطبيق القرار رقم **1495 الصادر عن وزارة الداخلية والبلديات بتاريخ 2020/11/29** المتعلق بتعديل التدابير والإجراءات الوقائية لمواجهة وباء كورونا، الذي جاء فيه:

- تحديد مواقيت الولوج والدخول إلى الشوارع بين الساعة 23:00 لغاية الساعة 5:00 صباح اليوم التالي.
- تعليمات التنقل بالأليات الخاصة والعمومية والشاحنات.
- مواقيت فتح القطاع العام والقطاعات الاقتصادية والتجارية في كافة المناطق اللبنانية.
- حصر قرار فتح أو إقفال المؤسسات التعليمية والوحدات الإدارية في كافة البلدات والقرى بوزير التربية والتعليم العالي.
- إبقاء الحانات والملاهي والمراقص الليلية مغلقة من دون أية استثناءات ومنع كافة المناسبات الاجتماعية، إضافة إلى التنسيق مع المرجعيات الدينية لجهة تنظيم وتحديد أعداد المصلين في دور العبادة (50% من القدرة الاستيعابية).
- الأحكام العامة المتعلقة بأعداد المتنقلين بوسائل النقل العامة والخاصة المحددة، إجراءات الوقاية والسلامة العامة، إلزامية وضع الكمامة، النظافة الشخصية وخاصة غسل اليدين، التعقيم بصورة دائمة وعدم الاكتناظ مع المحافظة على المسافات بين الأشخاص وتنظيم الأدوار على صناديق الدفع.
- الاستثناءات الخاصة بالتنقل ومنع التجول (العسكريون وموظفو القطاع الصحي والعمالون في السلك الدبلوماسي والإعلاميون وموظفو المرفأ والوكالات البحرية والمطار، إضافة إلى مؤسسة كهرباء لبنان وقاديشا ومؤسسات المياه ومقدمو الخدمات لهما وعمال المطاحن وشركات كنس وجمع ونقل النفايات، الأليات العسكرية وآليات الدفاع المدني والإطفاء وشرطة البلديات والصليب الأحمر اللبناني وسيارات الإسعاف والجهاز الطبي، آليات السلك الدبلوماسي والأمم المتحدة ووسائل الإعلام والإعلاميون، الرافعات والأليات المخصصة لنقل وقطر السيارات، الأليات المخصصة لذوي الاحتياجات الخاصة والمزودين ببطاقة من وزارة الشؤون الاجتماعية والوافدون والمغادرون ومن يقفونهم من وإلى المطار شرط حيازتهم على صورة عن تذكرة السفر.
- مهام رؤساء البلديات في تطبيق القرار.
- تشدد وحدات المديرية العامة للأمن الداخلي في تطبيق هذا القرار.

ملاحظة: يمكن الاطلاع على القرار الكامل على الموقع: <http://drm.pcm.gov.lb>

## مخالفات قرارات التعبئة العامة

- مخالفة سائقي النقل المشترك (الباصات والفانات) للعدد المسموح من الركاب.
- اكتناظ في محلات بيع المواد الغذائية والتجارية وعدم تنظيم الأدوار على صناديق الدفع وعدم احترام المسافة الآمنة بين الزبائن والالتزام بوضع الكمامات.
- تجمعات امام ماكينات سحب الأموال ومكاتب تحويل الأموال وعدم مراعاة التدابير الصحية.
- مخالفة بعض المقاهي لقرار منع تقديم النرجيلة والعدد المسموح للزبائن (50%).
- مخالفة بعض الحانات والملاهي الليلية لقرار الإقفال.
- عدم التزام المخالطين لحالات مؤكدة بإجراءات العزل المنزلي لحين صدور نتائج الفحوصات المخبرية.

عند الشعور بأية عوارض، الاتصال مباشرة على الرقم الساخن لوزارة الصحة العامة: 1214 أو 01/594459



يمكن الاطلاع على التقرير وكافة التعاميم الرسمية الصادرة على الرابط: <http://drm.pcm.gov.lb>

أو عبر وسائل التواصل الاجتماعي @DRM\_Lebanon

المختبرات التي لم تلتزم بالإجراءات المعتمدة من قبل وزارة الصحة العامة  
حول المعلومات المطلوب تسجيلها للحالات المصابة خلال الـ 24 ساعة المنصرمة

المختبرات التي لم تحدد القضاء (خلال الـ 24 ساعة المنصرمة)

عدد الحالات الإيجابية دون تحديد القضاء	المختبرات / المستشفيات
37	مختبرات INOVIE الفياضية
23	مستشفى رفيق الحريري الجامعي
12	مختبرات الهادي – حارة حريك
9	مركز فحوصات الوافدين في مطار رفيق الحريري الدولي
5	مستشفى الوردية
4	مستشفى سان جوزيف الأشرفية
4	مستشفى رزق
3	مستشفى الجامعة الأميركية
2	مستشفى سان جورج الأشرفية
1	مستشفى الرسول الأعظم
1	مستشفى سان جورج الحدث
1	مستشفى الياس الهرابي

المختبرات التي لم تحدد مكان السكن (خلال الـ 24 ساعة المنصرمة)

عدد الحالات الإيجابية دون تحديد مكان السكن	المختبرات / المستشفيات
43	مختبرات INOVIE الفياضية
23	مستشفى رفيق الحريري الجامعي
13	مختبرات الهادي – حارة حريك
9	مركز فحوصات الوافدين في مطار رفيق الحريري الدولي
7	مختبرات مركز المشرق
6	مستشفى جبل لبنان
5	مستشفى الوردية
5	مستشفى راغب حرب
4	مستشفى سان جوزيف الأشرفية
4	مستشفى الجامعة الأميركية
4	مستشفى رزق
3	مستشفى القلب الأقدس
3	مستشفى الياس الهرابي
2	مستشفى سان جورج الأشرفية
2	مستشفى عين وزين
1	مستشفى الرسول الأعظم
1	مستشفى سان جورج الحدث
1	المستشفى العسكري
1	مختبرات عقيقي وبولس
1	مستشفى أبو جودة

المختبرات التي لم تحدد رقم الهاتف (خلال الـ 24 ساعة المنصرمة)

عدد الحالات الإيجابية دون تحديد رقم الهاتف	المختبرات / المستشفيات
11	مختبرات الهادي – حارة حريك
2	مركز فحوصات الوافدين في مطار رفيق الحريري الدولي
1	مستشفى رباق

المرجع: المعلومات الصادرة عن وزارة الصحة العامة

اللائحة المحدثة للمختبرات المعتمدة من قبل وزارة الصحة العامة لإجراء فحوصات الـPCR

المختبرات الحكومية المؤهلة لإجراء التشخيص المخبري لفيروس كورونا بطريقة الـPCR-RT

المختبر	الموقع
RHUH	بيروت
	مستشفى رفيق الحريري الجامعي
	مستشفى حلبا الحكومي
	مستشفى طرابلس الحكومي
	مستشفى البترون الحكومي
	مستشفى فتوح كسروان الحكومي (البوار)
	مستشفى نبيه بزي الحكومي الجامعي
	مستشفى تبنين الحكومي
	مستشفى بنت جبيل الحكومي
	مستشفى بعلبك الحكومي
	مستشفى الرئيس الياس الهراوي الحكومي
	زحلة

المختبرات الخاصة المؤهلة لإجراء التشخيص المخبري لفيروس كورونا بطريقة الـPCR-RT

المختبر	الموقع
AUBMC	بيروت
Hôtel Dieu de France	بيروت
Laboratoires Rodolphe Mérieux (Université Saint-Joseph)	بيروت
George-Saint UMC Hospital	بيروت
General Makassed Hospital	بيروت
LAU Medical Center - Rizk Hospital	بيروت
CHU - Geitawi Libanais Hospital	بيروت
Hôpital Notre-Dame du Rosaire	بيروت
Doctors' Center	بيروت
Fontana Laboratories	بيروت
General Security Laboratories	بيروت
Ghorra-Jabre Laboratories	الأشرفية
Saint Marc Medical & Diagnostic Center	الأشرفية
Laboratoire HML	فرن الشباك
Laboratoire Moderne (Modern Lab.- Berjaoui)	الغبيري
Sahel General Hospital (SGH)	الغبيري
Al Zahraa Hospital	الغبيري
	بنر حسن
Al Rassoul Al Aazam Hospital	برج البراجنة
Bahman Hospital	حارة حريك
National Diagnostic Services Company (NDSC)	حارة حريك
Center Diagnostic Medical	المرجعة
ADC (Center Diagnostic American)	الجناح
Mount Lebanon Hospital	بعيدا
Hadath - George-Saint Hôpital	بعيدا
Laboratory Al Hadi	بعيدا
INOVIE	بعيدا
Sacré - Coeur Hôpital	الحازمية
Clinigene	الحازمية
Dr. Samir Serhal Hospital	المتن
Life for Trans medical	المتن
	المتن
	المتن
Haroun Hospital	الزلفا
Bellevue Medical Center (BMC)	المنصورية
Haykal Albert Hôpital	الكورة
Centre Hospitalier du Nord (CHN)	زغرتا
Mazloum Hospital	طرابلس
Al Mounla Hospital	طرابلس
Nini Hospital	طرابلس
LMSE	طرابلس
Secours des Dame-Notre - CHU	جبيل
Boulos & Akiki Lab	جبيل
Wakim Centre Médical	جونية
Hospital Wzein Ain	الشوف

UMC Hospital Hammoud	مستشفى حمود الجامعي	صيدا
Al Karim Medical Laboratory (KML)	مختبر الكريم	صيدا
Hospital Harb Ragheb Sheikh	مستشفى الشيخ راغب حرب	النبطية
SDC (Center Diagnostic Sabbah)	مختبر الصباح	النبطية
Jabal Amel Hospital	مستشفى جبل عامل	صور
Mashrek Diagnostic Center (MDC)	مختبر المشرق	صور
Hospital University Dar Al Amal	مستشفى دار الأمل الجامعي	بعلبك
	مختبرات العناية الطبية	بعلبك
	مختبرات العناية الطبية	اللبوة
Hospital General Khoury	مستشفى خوري	زحلة
MCC (Center Care Medical)	مختبر ميديكال كير سنتر	زحلة

### مختبرات المستشفيات العسكرية

Hôpital Central Militaire	المستشفى العسكري المركزي في بيروت	بيروت
---------------------------	-----------------------------------	-------

### المختبرات المؤهلة لأخذ عينات "المسحات الأنفية" بطريقة Drive-Thru

Medical Diagnostic Treatment Center (MDTC)	مختبر ميديكال دياغنوستك تريمانت سنتر (الحمراء)	بيروت
ALS CIC SAL Med-Lab	مختبر ميد لاب الحمراء – الجفینور	بيروت
Itani Medical Laboratories	مختبرات عيتاني	بيروت
ABC Laboratories	مختبر أ ب سي	الأشرفية
Mouawad Medical Laboratory	مختبرات معوض الطبية	الشيح
Rihan Medical Center	مختبرات الشياح (د. فواد ریحان)	الشيح
Lab Expert	مختبر إكسپيرت لاب	المنصورية
LAB Life	مختبر لايف لاب	بعلبك
Rayyak Hospital	مستشفى ریاق	ریاق

يمكن الاطلاع على التقرير وكافة التعاميم الرسمية الصادرة على الرابط: <http://drm.pcm.gov.lb>

أو عبر وسائل التواصل الاجتماعي @DRM\_Lebanon